

Onsolmen

Ledningsförläggning invid bebyggelse- och industrilämningar

Arkeologisk undersökning
i form av schaktningsövervakning

Fornlämning Irsta 381:1
Onsolmen
Irsta socken
Västerås kommun
Västmanlands län
Västmanland

*Jan Ählström med bidrag av
Kristina Jonsson & Lisa Skanser*

Onsholmen

Ledningsförläggning invid bebyggelse- och industrilämningar

Arkeologisk undersökning i form av schaktningsövervakning

Fornlämning Irsta 381:1
Onsholmen
Irsta socken
Västerås kommun
Västmanlands län
Västmanland

Jan Ählström med bidrag av Kristina Jonsson & Lisa Skanser



Denna rapport har framställts av ett företag
vars miljöledningssystem är certifierat enligt ISO 14001
av Svensk Certifiering Norden AB.

Utgivning och distribution:
Stiftelsen Kulturmiljövård
Stora Gatan 41, 722 12 Västerås
Tel: 021-80 62 80
E-post: info@kmmmd.se

© Stiftelsen Kulturmiljövård 2019

Omslag: Skorstenen innan rivningen 2016. Foto Lisa Skanser.

Upphovsrätt, där inget annat anges, enligt Publik Licens 4.0 (CC BY)
<http://creativecommons.org/licenses/by/4.0>

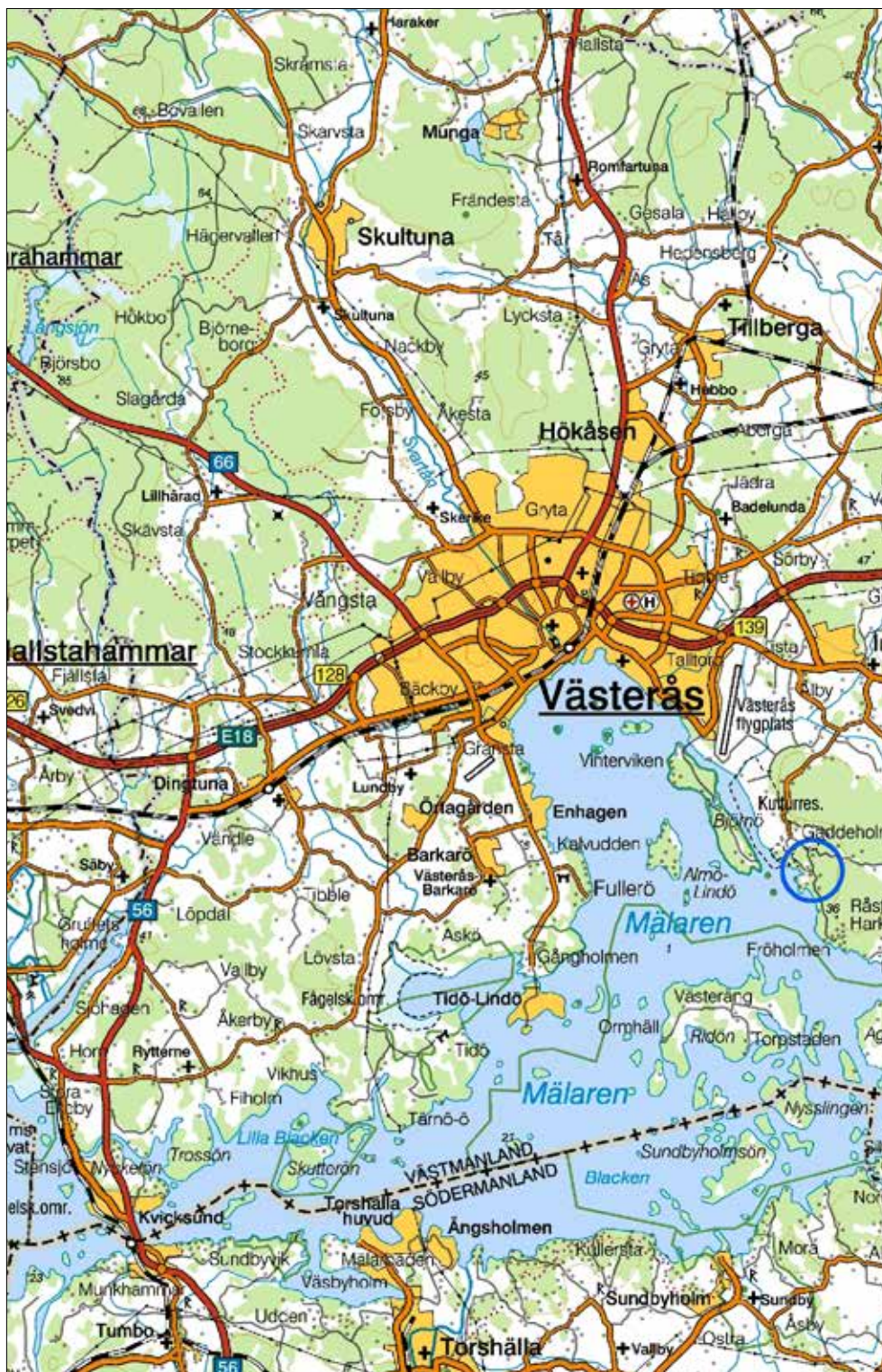
Lantmäteriets kartor omfattas inte av ovanstående licensiering.
Kartor ur allmänt kartmaterial © Lantmäteriet. Medgivande MS2012/02954.

ISBN 978-91-7453-610-2

Tryck: JustNu, Västerås 2019

Innehåll

Sammanfattning	5
Inledning	6
Målsättning och metod	6
Topografi och fornlämningsmiljö	7
Undersökningsresultat	9
Kartstudie	9
Byggnadsantikvarisk dokumentation	14
Kartering och schaktningsövervakning	16
<i>Karteringen</i>	16
<i>Schaktningsövervakningen</i>	18
Referenser	21
Tekniska och administrativa uppgifter	22
Bilagor	23
Bilaga 1. Schakttabell	23
Bilaga 2. Anläggningstabell	24
Bilaga 3. Fyndtabell	26
Bilaga 4. Historiska kartor	27



Figur 1. Undersökningsplatsens läge markerat med en blå ring. Utdrag ur digitala Översiktskartan. Skala 1:200 000.

Sammanfattning

Stiftelsen Kulturmiljövård (KM) har genomfört en schaktningsövervakning, kartstudie och kartering samt en byggnadsantikvarisk dokumentation med anledning av en ledningsförläggning vid Onsholmen i Gäddeholm öster om Västerås. Ledningen skulle förläggas norr om registrerade lämningar efter en kvarn och en såg (Irsta 381:1–2). Norr om kvarnlämningen förekom terrasser och husgrunder vilka inför uppdraget inte var registrerade i Fornminnesregistret. Därtill var läget för Onsholmens gamla bytomt oklart. I samband med ledningsförläggningen skulle ett före detta kvarndike rensas för att kunna fungera som dagvattendike. I kvarndiket fanns rester efter en förmodad dammlucka vilka dokumenterades.

En kartstudie visar att Onsholmen låg längre väster ut under 1600-talet än idag. Kartorna visar att gården tycks vara försvunnen under tidigt 1700-tal och att en kvarn anlagts invid en bäck samt att ett torp tillkommit norr om bäcken. Under 1800-talet tillkom en såg vid bäcken och under tidigt 1900-tal redovisar kartorna en mängd byggnader på platsen för torpet. Bebyggelsen motsvarar läget för dagens Onsholmen.

Vid karteringen dokumenterades 29 anläggningar varav hälften utgjordes av terrasskanter. Utöver terrasskanter karterades sex husgrunder, fundament och stenrader samt en väg och en dammlucka. Merparten av de karterade anläggningarna kan kopplas till här ovan nämnda kvarn och byggnader inom Onsholmen enligt den häradsekonomiska kartan från 1905–11. Ytterligare några av anläggningarna förekommer på 1960-talets ekonomiska karta.

Schaktningsövervakningen omfattade två sträckor, 110 respektive 30 meter långa. Den korta sträckan tillkom i sent skede på grund av att en styrd borrhning, under mark, inte kunde genomföras. Inom den längre och ursprungliga sträckan påträffades en husgrund, en terrass samt några stolphål och gropar. Ett fynd av 1600–1700-talskeramik utgör förmodligen en bakre gräns för samtliga lämningar i området.

Fornminnesregistret har uppgått i Kulturmiljöregistret varvid alla registrerade lämningar tilldelats nya nummer. Undersökningsresultatet är inrapporterat till Kulturmiljöregistret varvid kvarnlämningen (L2004:9547) registrerats som *fornlämning* med ny geometri innefattande husgrunder och terrasser. Därtill registrerades två husgrunder, tillhöriga Onsholmen (L2019:2221–L2019:2222) som *övrig kulturhistorisk lämning* samt som *ingen antikvarisk bedömning – helt undersökt* (figur 14).

Inledning

Inför byggnationen av bostadsområdet Malmen inom Gäddeholmsområdet, öster om Västerås, kommer planerade dagvatten- och VA-ledningar att beröra ett område med fornlämningar i form av oregistrerade bebyggelselämningar (figur 1–2). De oregistrerade lämningarna ligger norr om registrerade lämningar efter en kvarn och en såg (Irsta 381:1–2). Stiftelsen Kulturmiljövård (KM) fick av Länsstyrelsen i uppdrag att utföra en schaktningsövervakning av ledningssträckan som berörde bebyggelselämningarna samt att kartera och dokumentera resterna efter kvarnen.

Vid en besiktning i april 2016 uppmärksammade Länsstyrelsen att det finns bebyggelselämningar i form av terrasseringar och husgrunder i området där ledningarna ska förläggas. Utifrån historiska kartor bedömdes lämningarna vara fornlämning. Det sågs som en möjlighet att Onsholmens gamla bytomt, fornlämning Irsta 518, kunde vara felplacerad. VA-ledningen kommer att gå igenom stengrunder och terrasseringar, medan dagvattenledningen kommer att förläggas till ett befintligt gammalt kvarndike för att minska markingreppen.

Fältarbetet utfördes vid flera tillfällen under våren, sommaren och hösten 2016 av Lisa Skanser (byggnadsantikvarie), Kristina Jonsson och Jan Ählström. Jan Ählström har sammanställt rapporten med bidrag av Kristina Jonsson och Lisa Skanser. Mälarenergi AB bekostade uppdraget.

När uppdraget påbörjades (och under rapportarbetet) hämtades uppgifterna om berörda lämningar från Fornminnesregistret (FMIS). Under 2019 övergick Fornminnesregistret till Kulturmiljöregistret (KMR) och en ny nummerserie infördes. Den äldre nummerserien är fortfarande sökbar i KMR. I rapporten förekommer hänvisningar till båda registren och båda nummerserierna används. Resultatet är inrapporterat till KMR.

Målsättning och metod

Undersökningen syftar till att dokumentera den del av fornlämningen som berörs och tillvarata fornfynd. Kunskapen förväntas bidra till områdets historia och den kan bli till nytta för samhällsplaneringen. Undersökningens målgrupp var Länsstyrelsen och företagaren.

Undersökningen omfattade fyra moment:

- 1) En kartstudie av fem kartgenerationer – en skatläggningsskarta från 1683 som förekommer i tre olika versioner i arkiven, en arealavmätning från 1726, en avmätning från 1874, den häradsekonomska kartan från 1905–11 samt den ekonomiska kartan från 1961. I Länsstyrelsens förfrågningsunderlag omnämns kartor från 1825 och 1861 – dessa har inte kunnat spåras och behandlas enbart utifrån beskrivningarna i förfrågningsunderlaget. Kartorna från 1600- och 1700-talen var svåra att rektifiera på grund av skal- och vinkelfel.
- 2) En byggnadsantikvarisk dokumentation av delar av kvarnlämningen i form av en dammlucka med tillhörande vattenränna. Lämningarna har fotograferats och beskrivits kortfattat.
- 3) Kartering av synliga lämningar där VA-ledningen skulle förläggas samt i området kring kvarnen. Det gjordes två försök att kartera lämningarna med RTK-GPS. Båda misslyckades på grund av problem med mobiluppkopplingen. Karteringen genomfördes istället med en vanlig GPS med lägre noggrannhet. Samtliga karterade objekt beskrevs kortfattat och fotograferades.

- 4) Övervakning av schaktningen för ett 110 meter långt parti av VA-ledningen som ansluter till bebyggelselämningarna. Ett 30 meter långt parti där ledningen egentligen skulle ha förlagts med styrd borrhning tillkom senare. För att spara tid genomfördes schaktningsövervakningen innan ordinarie schaktning. Schakten grävdes som tänkt fast inte till fullt djup utan ner till en orörd nivå. Ett fynd tillvaratogs, registrerades och fotograferades varefter det gallrades. En efterbesiktning genomfördes när ledningen blivit förlagd och schaktet återfyllts.

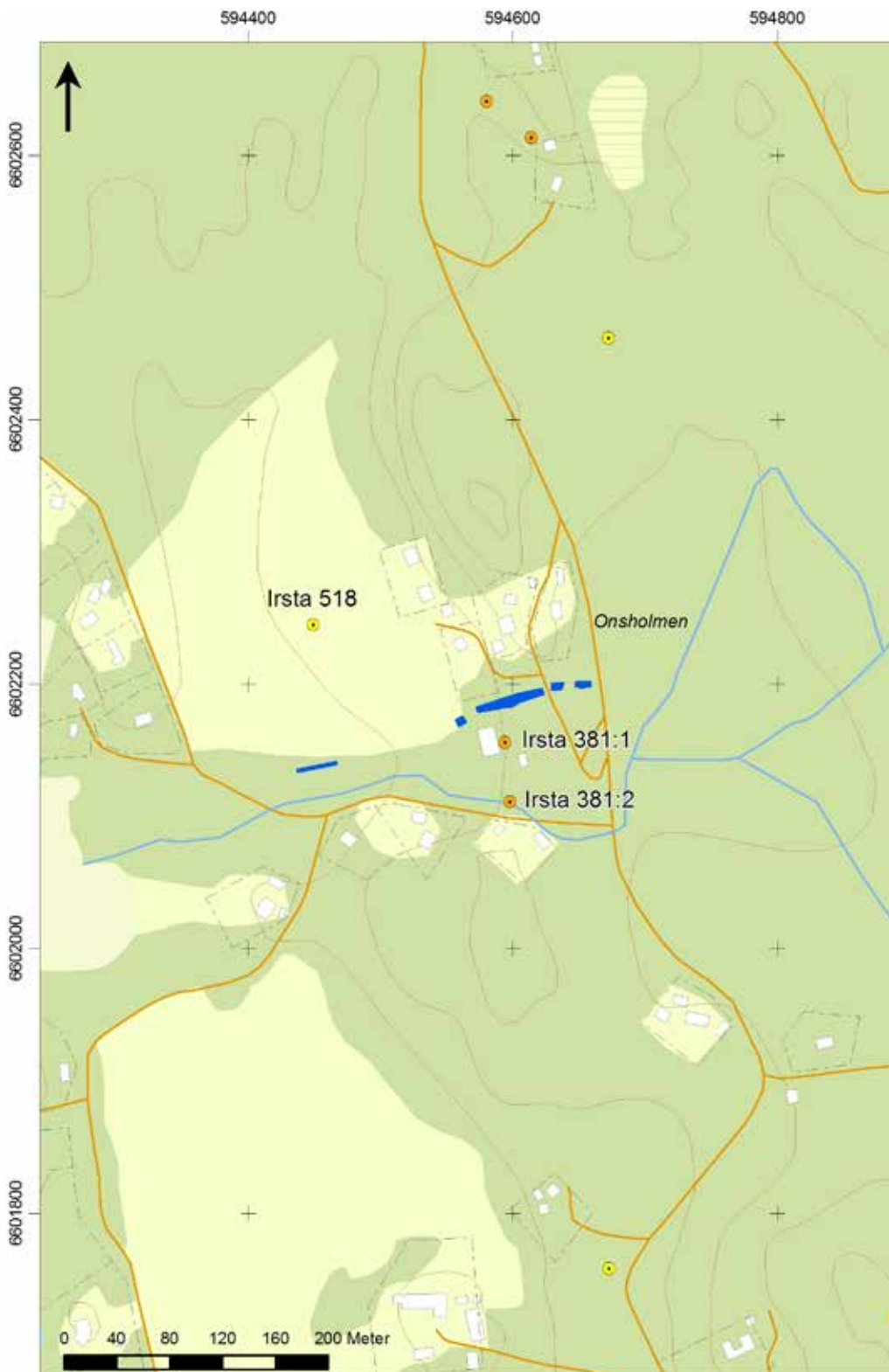
Topografi och fornlämningsmiljö

Undersökningsområdet ligger öster om Västerås inom säteriet Gäddeholms forna ägor och där direkt söder om Onsholmen. Den del av VA-ledningen som omfattades av uppdraget ligger i skogsmark som i öster är flack och mot väster sluttar påtagligt. Där marken åter flackar ut övergår skogen till öppen ängsmark. Området ligger på nivåer runt 10 meter över havet.

Inom en radie av 200 meter redovisar Fornminnesregistret tre lämningar (tabell 1, figur 2). Lämningarna är yngre än 1600-tal utom Irsta 518 som markerar läget för den ursprungliga gården/byn Onsholmen vars äldsta belägg är från 1449.

Tabell 1. Lämningar registrerade i Fornminnesregistret inför undersökningen.

Lämning (FMIS)	Typ	Beskrivning	Status
Irsta 381:1	Kvarn	Nu riven. Uppförd ca 1900 som kvarn, senare annan funktion (tvätter?).	Övrig kulturhistorisk lämning
Irsta 381:2	Såg	Markerad på kartor från 1861 och 1905.	Övrig kulturhistorisk lämning
Irsta 518	Gårds-/Bytomt	Onsholmen enligt avmätning från 1683. Onsholmen har äldsta skriftliga belägg från 1449. Bebyggelsen flyttades till nuvarande läge och omvandlades till torp.	Uppgift om



Figur 2. Undersökningsplatsen, de grönda schakten, är markerade med blå linjer. De inför undersökningen registrerade lämningarna är markerade med punkter och nummer enligt Fornminnesregistret (tabell 1). Utdrag ur digitala Fastighetskartan. Skala 1:5 000.

Undersökningsresultat

Kartstudie

1600-tal

Den äldsta kartakten från 1683 visar att läget för gården Onsholmens tomt då låg cirka 100 meter väster om dagens bebyggelse, omkring 125 meter nordväst om undersökningsområdet (figur 3). Läget motsvaras av den plats som är registrerad som fornlämning Irsta 518 i Fornminnesregistret. Länsstyrelsen uttryckte i sitt förfrågningsunderlag tvekan till om läget stämmer, då området med husgrunder som detta ärende berör förefaller vara ett bättre bebyggelseläge. Kartstudien som har gjorts bekräftar att det äldsta bebyggelseläget låg längre västerut än platsen för grunderna.



Figur 3. Kartan från 1683. De röda och blå linjerna visar planerade lednings- och dagvattendragningar, den gula markeringen på det blå strecket visar läget för dammluckan. LMS akt T22-11:1. Skala 1:5 000.

1700-tal

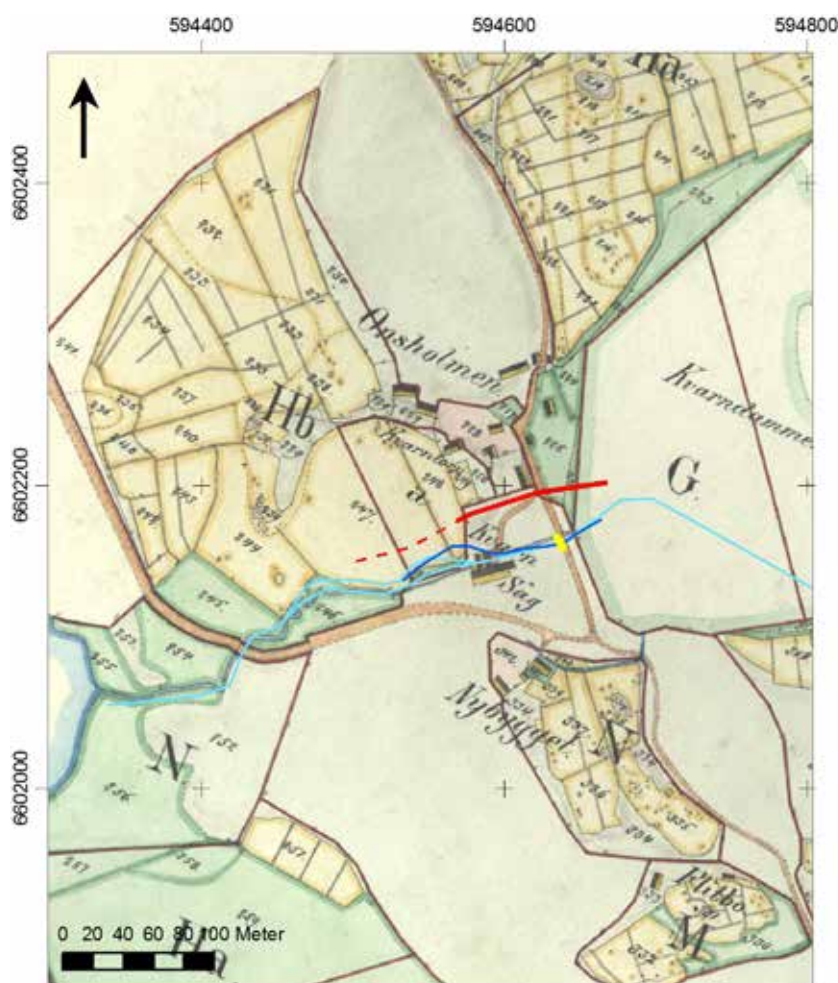
Enligt arealavmätningen från 1726 kan det konstateras att en kvarn har legat vid bäcken, troligen söder om och över den (figur 4). I området norr om bäcken fanns vid den tiden ett torp, Onsholms torp, på platsen som tidigare var ängsmark (bilaga 4). Vid det gamla gårdsläget finns en byggnadssymbol (ladugård?) och odlingsmark som benämns tillhöra torpet.



Figur 4. Kartan från 1726. De röda och mörkblå linjerna visar planerade lednings- och dagvattendragningar, den gula markeringen på det blå strecket visar läget för dammluckan. LMV akt 19-IRS-25. Skala 1:5 000.

1800-tal

Endast en av kartorna från 1800-talet har varit tillgänglig – den yngsta från 1874 (figur 5). De övriga beskrivs enligt följande i Länsstyrelsens förfrågningsunderlag: Kartan från 1825 visar inga lämningar norr om bäcken, men söder om den låg en byggnad. I Fornminnesregistret, i inventeringshandlingarna från 1988, nämns under forn lämning Irsta 381:2 (en såg) att en SGU-karta från 1861 innehåller symboler för både en kvarn och en såg vid bäcken. I Fornminnesregistret ligger sågen (fornlämning Irsta 381:2) inprickad vid den bäck som rinner där idag, men detta läge är sannolikt felaktigt. På kartan från 1874 finns fortfarande en byggnad söder om bäcken, med en tillbyggnad över vattenfåran samt byggnader norr om bäcken som kan motsvara läget för det ovan nämnda torpet.



Figur 5. Kartan från 1874. De röda och mörkblå linjerna visar planerade lednings- och dagvattendragningar, den gula markeringen på det blå strecket visar läget för dammluckan. Karta från Västerås stad. Skala 1:5 000.

1900-tal

Den häradsekonomiska kartan från 1905–11 uppvisar ett relativt stort antal byggnader norr och söder om det aktuella undersökningsområdet (figur 6). Direkt söder om bäcken återfinns en kvarnanläggning och norr om bäcken återfinns en såg. Kvarnen och sågen låg alltså vid den vid denna tid befintliga vattenrännan som inte motsvarar dagens bäck, vilket föranleder den ovan nämnda misstanken om att Irsta 381:2 är felaktigt inprickad. Längre norrut på kartan, där torpet tidigare legat, ligger tomten och bebyggelsen för det som fram till idag varit platsen för gården Onsholmen.



Figur 6. Onsholmen på den häradsekonomiska kartan från 1905–11. De röda och mörkblå linjerna visar planerade lednings- och dagvattendragningar, den gula markeringen på det blå strecket visar läget för dammluckan och den ljusblå linjen visar dagens vattendrag. RAK akt J112-74-3. Skala 1:5 000.

På den ekonomiska kartan från 1961 består den enda bebyggelsen inom undersökningsområdet av den kvarn som det ännu finns lämningar av på platsen (figur 7). Den uppfördes troligen kring år 1900, och bestod av en tegelbyggnad i flera våningar med en hög skorsten.



Figur 7. Onsholmen på den ekonomiska kartan från 1961. De röda och mörkblå linjerna visar planerade lednings- och dagvattendragningar, den gula markeringen på det blå strecket visar läget för dammluckan och den ljusblå linjen visar dagens vattendrag. RAK akt J133-11g0j63. Skala 1:5 000.

Byggnadsantikvarisk dokumentation

Konstruktionen består av följande objekt:

- Dammlucka, i form av en träkista och en träbock (A17).
- Stenfundament (A18–19).
- Dike (A32).

Läget för lämningarna sammanfaller med kvarndiket enligt den häradsekonomiska kartan från 1905–11. Det finns inget i de dokumenterade konstruktionerna som antyder att det förekommer äldre inslag än så.

Dammlucka (A17)

Konstruktionen är 5 meter lång (ÖNÖ–VSV), 1,25 meter bred, 0,90 meter i innermått och cirka 1,5 meter hög (ursprungligt utförande).

I östra änden är en 2 meter lång och 0,6–0,7 meter hög bock med en smidd och fällbar järnanordning (haspliknande) på ovansidan. Överliggarens virke mäter $0,12 \times 0,16$ meter och stolparna mäter $0,17 \times 0,17$ meter och är 0,57 meter höga.



Figur 8. Dammluckan med stenfundamenten i förgrunden. Foto från öster av Jan Äblström.

Själva träkistan är konstruerad av stående stolpar med längsgående liggande plank och tvärgående överliggare. Stolparna är 1,3–1,4 meter höga och $0,15 \times 0,15$ cm i diameter. De är av klingsågad ek med tapp. Överliggarna är 1,8 meter långa, $0,15 \times 0,15$ meter i diameter och av klingsågad ek med tapphål, utmärkta med blyerts och tjärastrukna. Planken är spontade not och fjäder, $0,14 \times 0,05$ meter stora. De är av furu med kärnan inåt, sågade systematiskt med cirka 1 cm mellan strecken. Tjerpapp förekommer mellan plank och triangulär stolpe insida hörn. Vid gaveln sitter tjerpapp mellan delarna. Spiken i konstruktionen är smidd. Tappar och tapphål är gjorda med handverktyg och med markeringar i blyerts.

Stenfundament (A18–19)

Stenfundamentet ligger i väggkanten i östra änden av träkistan och har en sammanlagd längd på 4–5 meter (NV–SÖ) och är 1–1,5 meter högt. Det består av två tydliga sektioner, 1,8 och 2,0 meter stora, som ligger på vardera sida om dammluckan (träkistan). Fundamenten är kallmurade av stora block med oregelbunden yta.

Cirka 10 meter söder om dammluckan, i vad som liknar ett dike, finns en träkonstruktion sammanfogad med bultar och med någon slags mekanisk utrustning. Konstruktionen är 1,6 meter bred och 0,4 meter djup med en synlig höjd på 0,7 meter.

Dike (A32)

Mellan dammluckan och skorstenen västerut finns ett grävt dike av varierande bredd och djup. På ett par ställen finns sten som verkar ha ingått i dikets konstruktion.



Figur 9. Ett av stenfundamenten (A18–19). Foto Lisa Skanser.

Kartering och schaktningsövervakning

Karteringen

Det karterades 29 anläggningar (tabell 2, figur 11, bilaga 2). Merparten av dem utgörs av terrasskanter. Terrasskanterna är av olika typ. En typ ligger i kanten av naturliga avsatser och består av rader av natursten. Dessa avsatser var mycket tydliga i schakt 3. Den andra typen av terrasskant är mer vällagd (tätare) och består av tuktade eller skarpkantade stenar, i partier är terrasseringarna murliknande. Det kan inte uteslutas att vissa av terrasskanterna är husgrunder.



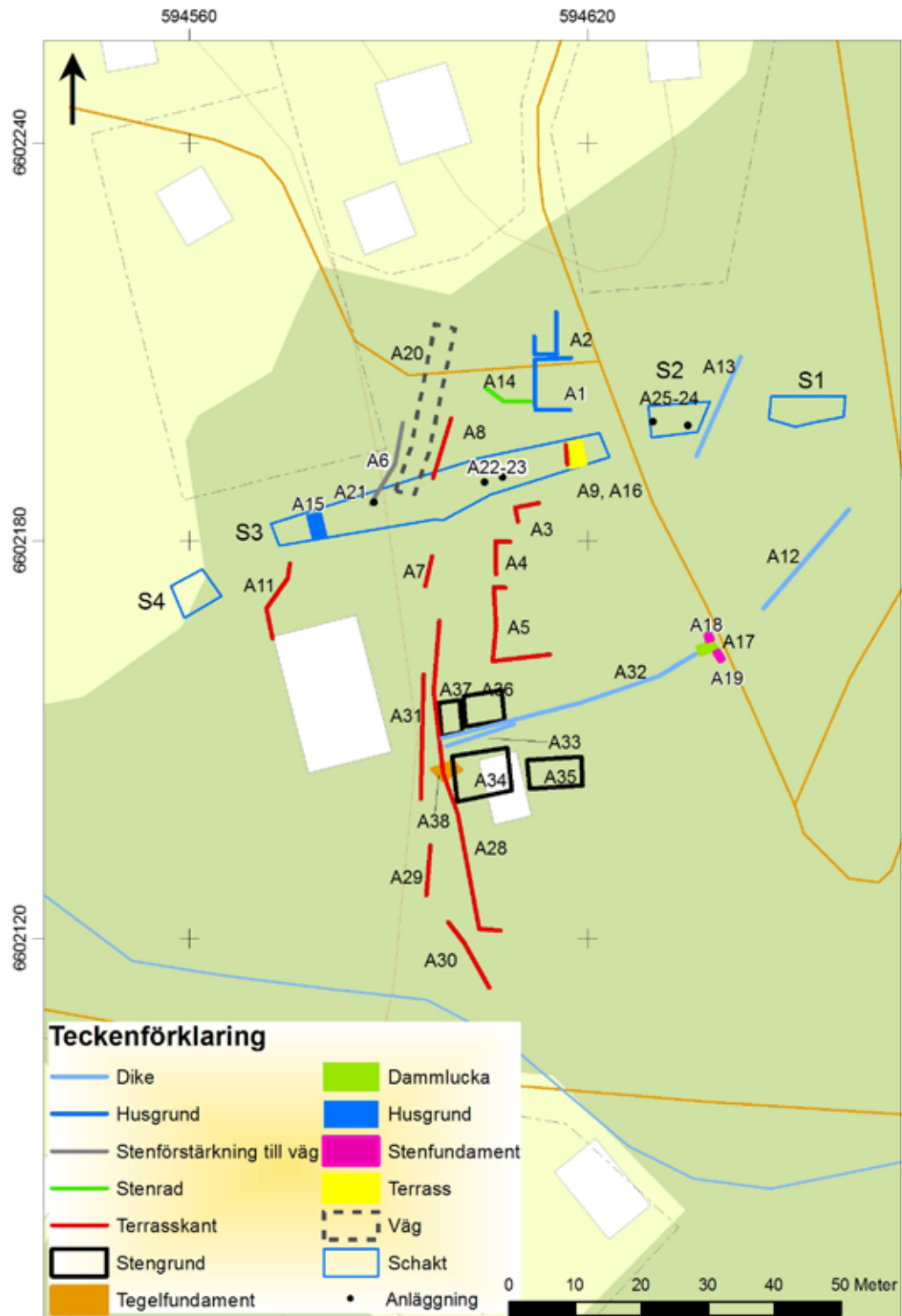
Figur 10. Synliga avsatser, naturliga terrasser, i schakt 3. Foto från väster av Jan Åhlström.

De lämningar som karterades söder om schakten har bedömts tillhöra kvarnen och de har registrerats som kvarnlämning L2004:9547 (f.d. Irsta 381:1) i KMR. Två husgrunder A1 och A15 bedöms tillhöra Onsholmen. De har registrerats i KMR som L2019:2221 och L2019:2222 (figur 14). Kvarnlämningen bedöms som *fornlämning*. Husgrunden L2019:2221 bedöms som *övrig kulturbistorisk lämning* och husgrunden L2019:2221, som undersöktes, bedöms som *ingen antikvarisk bedömning – helt undersökt*. Vissa av lämningarna norr om schakten, till exempel stenrader, har inte inrapporterats till KMR.

Typ	Antal
Terrasskant	10
Husgrund	6
Dike	4
Fundament	3
Stenrad	3
Stenförstärkning	1
Väg	1
Dammlucka	1

Tabell 2. De karterade anläggningarna fördelade efter typ.

På den häradsekonomiska kartan sammanfaller husgrunderna 34–37, flertalet av terrasskanterna och dikena med läget för kvarnen. Byggnaderna 1–2 sammanfaller med läget för en ekonomibyggnad inom Onsholmen (bilaga 4). Ingen anläggning kan kopplas till sågen. Vägen och därmed också ”stenförstärkningen” (A20 och A6) kan identifieras på 1960-talets karta.



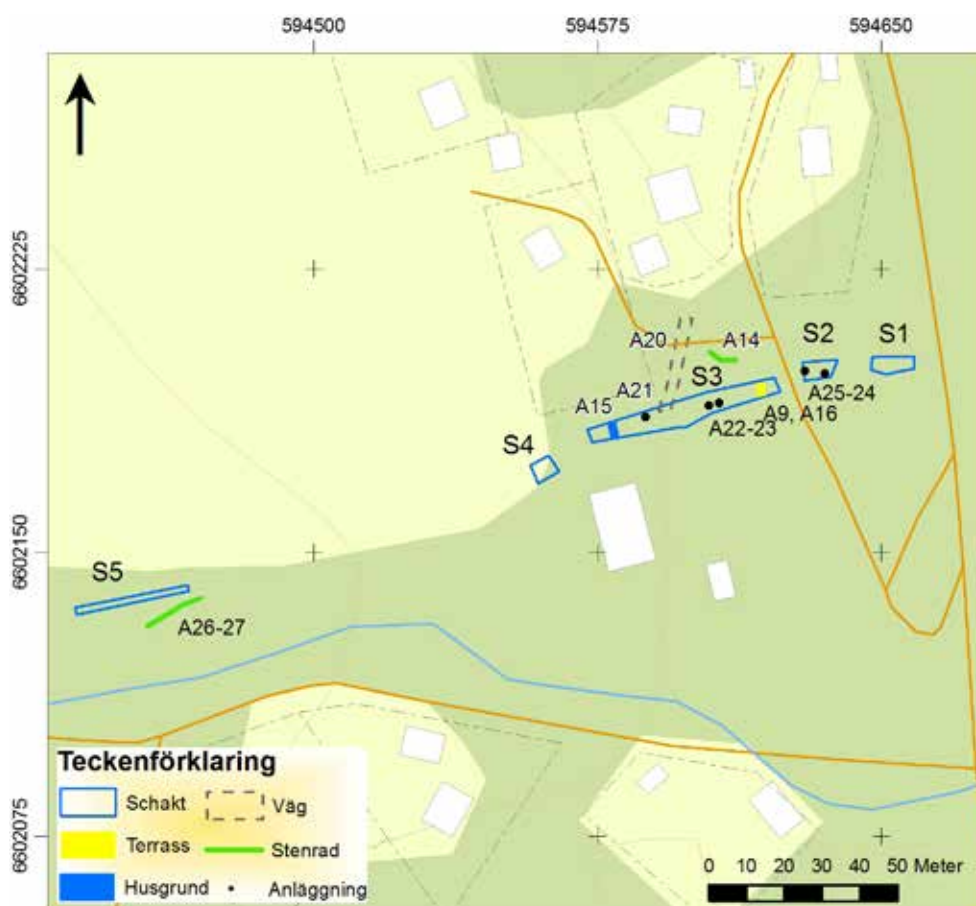
Figur 11. De karterade lämningarna och de grävda schakten. De vita rektanglarna visar läget för nu rivna byggnader. Utdrag ur digitala Fastighetskartan. Skala 1:1 000.

Schaktningsövervakningen

Vid schaktningsövervakningen öppnades fem schakt (schakt 1–5). Schakten 1–3 var åtskilda av ett dike och en väg. Schakt 4 grävdes i den öppna hagmarken och avbröts när marken konstaterats var fuktig och därmed ej gynnsam för fornlämningsförekomst. Schakt 5 öppnades i västra änden av hagen och delvis i en intilliggande slybevuxen skogskant. I samband med övervakningen dokumenterades åtta anläggningar av olika typ (tabell 3, figur 12, bilaga 1–2).

Typ	Antal
Grop	3
Stolphål	2
Husgrund	1
Terrass	1
Terrasskant	1

Tabell 3. Anläggningarna som framkom vid schaktningsövervakningen fördelade efter typ.



Figur 12. De grävda schakten och de påträffade lämningarna. Utdrag ur digitala Fastighetskartan. Skala 1:2 000.

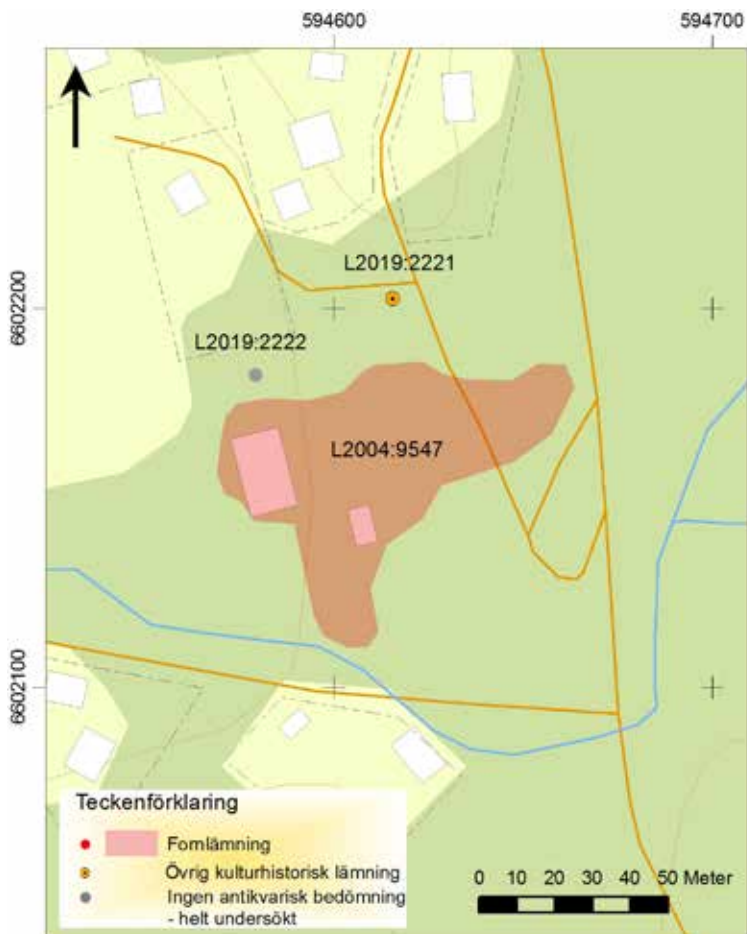
Ingen av anläggningarna kan kopplas till någon struktur som finns återgiven på de studerade kartorna. Detta kan betyda att anläggningarna kan vara lämningar efter konstruktioner/byggnader som är äldre än kartorna eller, vilket är troligast i detta fall, haft en kort brukningstid och därmed inte fångats vid karteringstillfällena.

Husgrunden (A15) observerades i västra änden av schakt 3 som ett lager med tegel och kolbemängd silt. Utmed lagrets östra kant låg några glest liggande möjliga syllstenar. Under husgrunden vidtog ett tjockt lager påförd skarpkantad sten (sprängsten). Stenlagret sammanfaller med den murliknande terrasskanten strax sydväst därom (A11). I östra änden av schakt 3 påträffades en kraftig packning (A16) av främst skarpkantad sten (sprängsten). Utmed stenpackningens västra sida framkom en terrasskant (A9) när packningen grävdes bort. De påträffade groparna är grunda (0,05–0,1 meter) och kan kanske snarast förklaras som svackor där lagerrester samlats. Fyllningen var brun med mer eller mindre stort inslag av tegel. Stolphålen var stenskodda med en brun fyllning och i ett av dem påträffades tegel. Samtliga anläggningar är från 1600–1900-tal.

I schakt 3 påträffades ett fragment yngre rödgods (figur 13). Fragmentet har en grönbrun invändig glasyr och kommer från en trebensgryta/kruka och dateras till 1600–1700-tal (Jonas Ros, muntlig uppgift). Dateringen utgör förmodligen en bakre gräns för lämningarna vilket stärks av att den sammanfaller med tiden då Onsholms torp etableras enligt kartstudien.



Figur 13. Rödgodsfragmentet från schakt 3, daterat till perioden 1600–1700-tal. Foto Jan Äblström.



Figur 14. De lämningar, med aktuell status och geometri, som är inrapporterade till KMR. Skala 1:2 000.

Referenser

- Björklund, S. 2013. *Södra Kärrbolandet och Malmen, Kärrbo och Irsta socknar. Västerås stad. Västmanlands län. Särskild utredning etapp 1, kart- och arkivstudie*. Rapporter från Arkeologikonsult 2013:2687. Upplands-Väsby.
- Uppgifter ur Fornminnesregistret 2016-10-31.
www.fmis.raa.se
- Skattläggningskarta över Gäddeholm 1683, LMV akt 19-IRS-7, LMV akt 19-IRS-8, LMS akt T22-11:1.
<https://etjanster.lantmateriet.se/historiskakartor/>
- Arealavmätning av Gäddeholm 1726, LMV akt 19-IRS-25.
<https://etjanster.lantmateriet.se/historiskakartor/>
- Häradsekonomiska kartan 1905–11, RAK akt Gäddeholm J112-74-3.
<https://etjanster.lantmateriet.se/historiskakartor/>
- Ekonomiska kartan 1961, RAK akt Gäddeholm J133-11G0j63.
<https://etjanster.lantmateriet.se/historiskakartor/>
- Avmätning av bland annat Onsholmen 1874, Västerås stad.
- Muntlig uppgift Jonas Ros, arkeolog, Stiftelsen Kulturmiljövård (KM).

Tekniska och administrativa uppgifter

<i>Stiftelsen Kulturmiljövård projektnr:</i>	KM16102
<i>Länsstyrelsen dnr, beslutsdatum:</i>	431-974-16, 2016-07-28
<i>Typ av undersökning:</i>	Arkeologisk undersökning i form av schaktningsövervakning
<i>Undersökningsperiod:</i>	16, 25 och 31 augusti, 5–6 oktober och 28 november 2016
<i>Personal:</i>	Kristina Jonsson Lisa Skanser Jan Ählström
<i>Landskap:</i>	Västmanland
<i>Län:</i>	Västmanland
<i>Kommun:</i>	Västerås
<i>Socken:</i>	Irsta
<i>Fastighet:</i>	Onsholmen
<i>Fornlämning:</i>	Irsta 381:1
<i>Fastighetskarta:</i>	66F 0JS Gäddeholm
<i>Koordinatsystem:</i>	Sweref 99 TM
<i>Koordinater:</i>	X6602171 Y594557–X6602135 Y594433
<i>Höjdsystem:</i>	Höjdmätning är ej gjord.
<i>Inmätningssmetod:</i>	GPS
<i>Dokumentationshandlingar:</i>	Digitala mätdata och 25 st digitala fotografier förvaras hos Västmanlands läns museum.
<i>Fynd:</i>	Inga fynd tillvaratogs.

Bilaga 1. Schakttabell

Schakt	Markslag och topografiskt läge	Storlek (m)	Djup (m)	Beskrivning	Anläggningar	Botten
1	Gles höglänt skog.	11×3–5	0,4	Under förna vidtog silt följt av sand.	–	Sand
2	Gles höglänt skog.	6,5–6,8×4,6	0,3–0,5	Under förna vidtog silt följt av sand.	Anläggning 24–25.	Sand
3	Gles höglänt skog. Mestadels påtaglig västsluttning.	51,4×4,1–7,0	0,4–1,5	Under förna vidtog generellt stenig morän. Avsats i östra änden, därefter sluttning, därefter en ny avsats (med anläggning 22–23) och en hel del stora stenar. Där förekom en del tegel och rödgods (F1). I västra änden kraftigt stenigt, främst under husgrunden (anläggning 15).	Anläggning 9, 15–16, 21–23. Lösfynd, F1.	Morän
4	Öppen gräsbevuxen mark.	6,5×5,0	0,3	Under matjord vidtog blöt lera.	–	Lera
5	Öppen gräsbevuxen mark och skogskant (sly).	30×2,0	0,3–0,4	Under matjord vidtog lera.	–	Lera

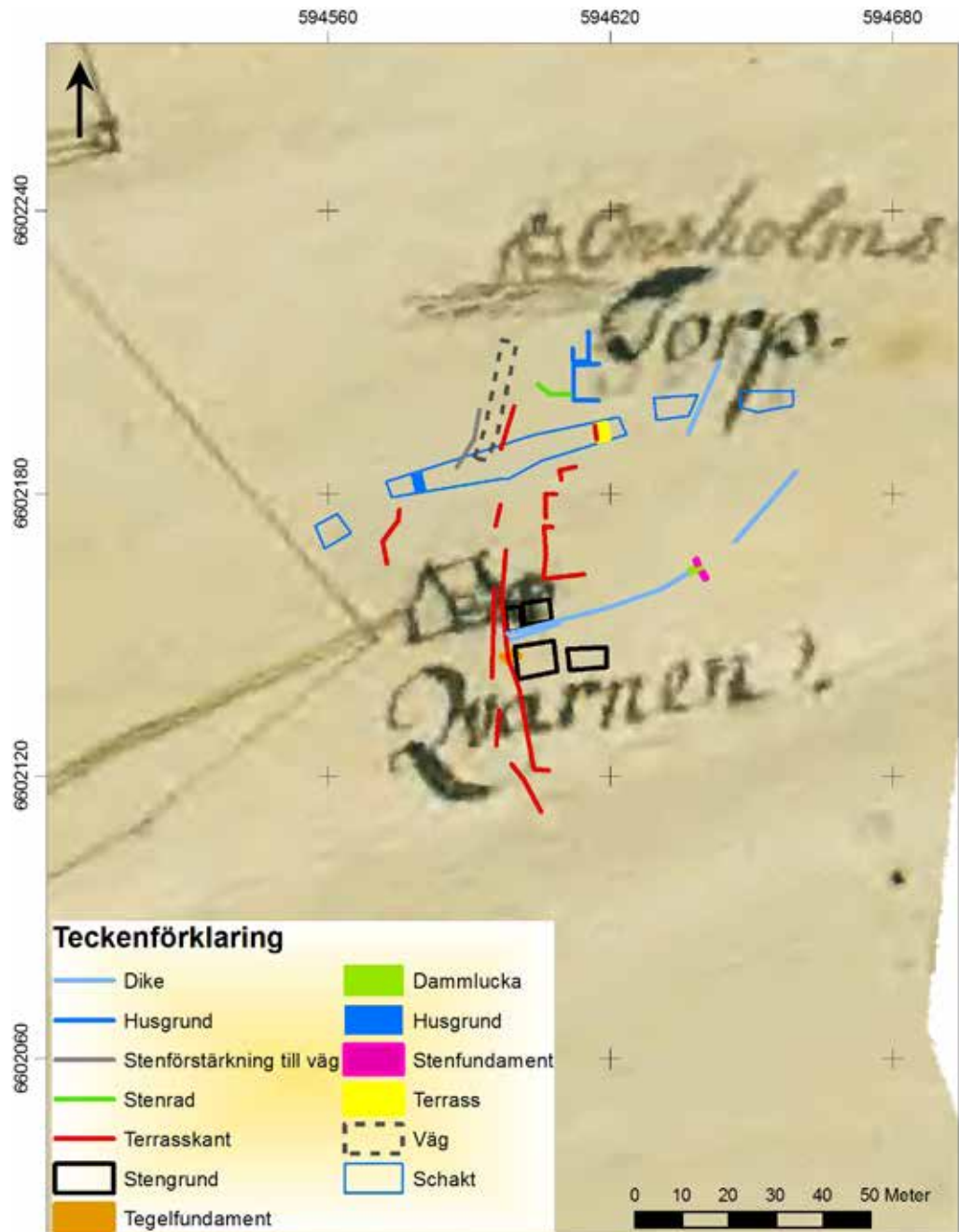
Bilaga 2. Anläggningstabell

Anläggning	Typ	Beskrivning	Storlek (m)	Djup (m)	Schakt
1	Husgrund	Övertorvad grund av 0,5–1,0 m stora stenar, natursten och tuktade, i 1–2 skikt.	8×5 (NNÖ–SSV), 0,3 hög	–	–
2	Husgrund/Ramp	Övertorvad grund av 0,5–0,8 m stora stenar, mestadels natursten. Grunden ansluter till anläggning 1 men inte till dess fulla bredd.	6×3 (NNÖ–SSV), 0,2–0,3 hög	–	–
3	Terrasskant	Övertorvad grund av 0,2–0,6 m stora och skarpkantade stenar i flera skikt. Ansluter till grop.	3×2 (N–S)	–	–
4	Terrasskant	Delvis övertorvad rad av 0,3–0,5 m stora naturstenar.	5×2 (NNÖ–SSV), 0,2 hög	–	–
5	Terrasskant	Innanför avspärrad mark. Övertorvad, flerskiktad och bestående av 0,3–0,8 m stora naturstenar.	Ca 10×1,5 (N–S), 0,2–0,5 hög	–	–
6	Stenförstärkning (till väg)	Följer västra sidan av äldre brukningsväg, från lågt liggande mark i sydväst till högre liggande mark i nordöst. Övertorvad, en- till flerskiktad och av natursten. Ansluter till block i nordöst.	14 (SV–NÖ), 0,2–0,4 hög	–	–
7	Terrasskant	Belägen på kanten av naturlig avsats. Övertorvad, enradig och enskiktad. Natursten.	5×0,5 (NÖ–SV), 0,5 hög	–	–
8	Terrasskant	Belägen i kanten av naturlig avsats. Vål synlig, enradig och enskiktad, ställvis nedsjunkna stenar.	9×0,5 (NÖ–SV), 0,5 hög	–	–
9	Terrasskant	Ej synlig i markytan. Belägen i kanten av naturlig avsats. Består av markfasta och påförd 0,3–0,5 m stora stenar.	3,8×0,5–1,0 (N–S), 0,3 hög	–	3
10	Dike	Tvåra kanter.	32×1–2,5 (VSV–ÖNÖ)	1,5	–
11	Terrasskant	Murliknande terrassering. Delvis överväxt. Blandat stenmaterial.	12 (N–S, SV–NÖ)	–	–
12	Dike	Östra delen utvidgat, dammliknande (5–8 m brett). Flackt.	20×1–8 (SV–NÖ)	1,5–2,0	–
13	Dike	Brant.	15×0,5–1,0 (SV–NÖ), fortsätter vidare mot nordöst	1,0	–
14	Stenrad	Gles rad med naturstenar, 0,8–1,5 m stora. Enradig, enskiktad. Sluter i öster an till husgrund anläggning 1.	8×0,5–1,5 (Ö–V)	–	–
15	Husgrund	Lager med tegel och kol, sotig silt. Eventuellt enstaka sylsten i östra kanten.	4×2,5 (NNV–SSÖ)	–	3
16	Terrass	Ej synlig i markytan. Består av stenar, främst skarpkantiga, i flera skikt. Avgränsas i väster av terrasskant anläggning 9.	4×2,5 (NNV–SSÖ)	–	3
17	Dammluckan	Se separat beskrivning.	–	–	–
18	Fundament, sten	Nordväst om dammluckan. Övertorvad, flerskiktad. Delvis tuktad sten.	1,8×0,6	–	–
19	Fundament, sten	Sydöst om dammluckan. Övertorvad, flerskiktad. Delvis tuktad sten. Flera utrasade stenar.	2,0×0,5	–	–
20	Väg	Äldre brukningsväg (finns på 1960-talets ekonomiska karta). Västra kanten stenförstärkt (på grund av den sluttande marken) motsvarande anläggning 6.	26×3,0 (NÖ–SV)	–	–
21	Grop	Tegelsten i ytan, brun humös fyllning. Rundad. Recent.	0,6	0,1	3
22	Grop	Sotig fyllning. Möjligen naturlig svacka eller stenlyft.	0,8	0,05	3
23	Grop	Sotig fyllning, mycket tegel i ytan. Möjligen lager i svacka.	0,8	0,05	3
24	Stolphål	Rundat, stenskott, spetsig profil. Brun sandig fyllning. Recent.	0,4	0,15	2
25	Stolphål	Rundat, stenskott, U-formad profil. Gråbrun fyllning av morän. Förekomst av tegel. Recent.	0,3	0,15	2
26	Stenrad	Enradig, enskiktad, 0,3–0,5 m stora stenar. Inslag av skarpkantad sten.	6,0×1,0 (SV–NÖ)	–	–
27	Stenrad	Enradig, enskiktad, 0,3–0,5 m stora stenar. Inslag av skarpkantad sten.	9,0×1,0 (SV–NÖ)	–	–
28	Terrasskant	Enradig, enskiktad, 0,5–1,0 m stora stenar.	50	–	–
29	Terrasskant	Murliknande, flerskiktad. Blandat stenmaterial.	8	–	–
30	Terrasskant	Flerradig, flerskiktad. Blandat stenmaterial.	12	–	–
31	Terrasskant	Murliknande, flerskiktad. Blandat stenmaterial.	20	–	–
32	Dike	Flackt till brant, 0,3–0,8 m djupt.	41×1,0 (VSV–ÖNÖ)	–	–

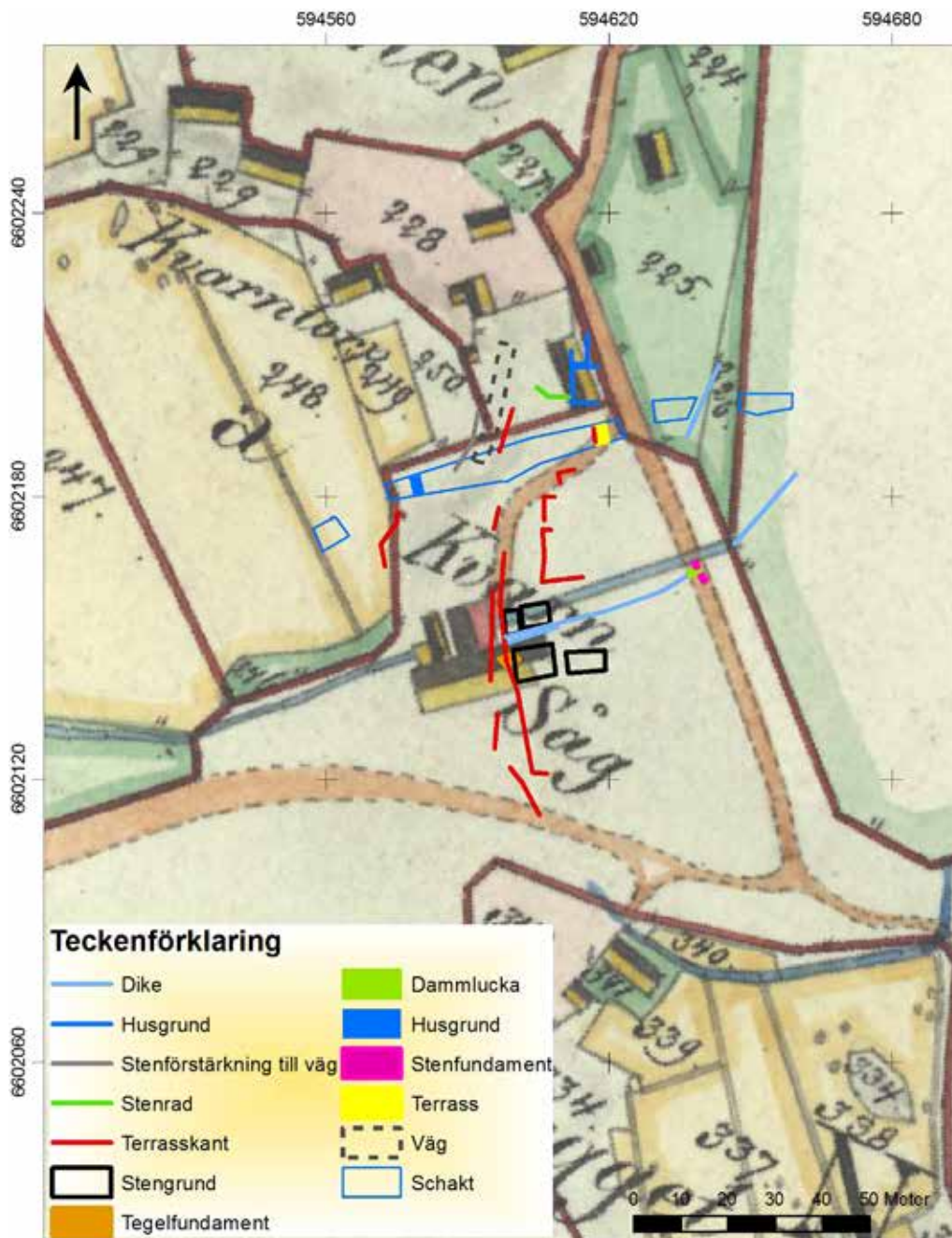
Anläggning	Typ	Beskrivning	Storlek (m)	Djup (m)	Schakt
33	Dike	Förgrening, flack, 0,3 m djupt.	11×1,0 (VSV-ÖNÖ)	-	-
34	Husgrund	Kvadratisk övertorvad. Tuktade stenar.	8,6×6,8 (Ö-V)	-	-
35	Husgrund	Rektangulär, tuktade stenar. Övertorvad.	7,8×4,8 (Ö-V)	-	-
36	Husgrund	Rektangulär, tuktade stenar. Övertorvad.	6,0×4,8 (Ö-V)	-	-
37	Husgrund	Skorstensfundament. Rektangulär, tegel.	4,8×2,8 (N-S)	-	-
38	Fundament, tegel	Rektangulär, murat fundament.	3,2×2,3	-	-

Bilaga 3. Fyndtabell

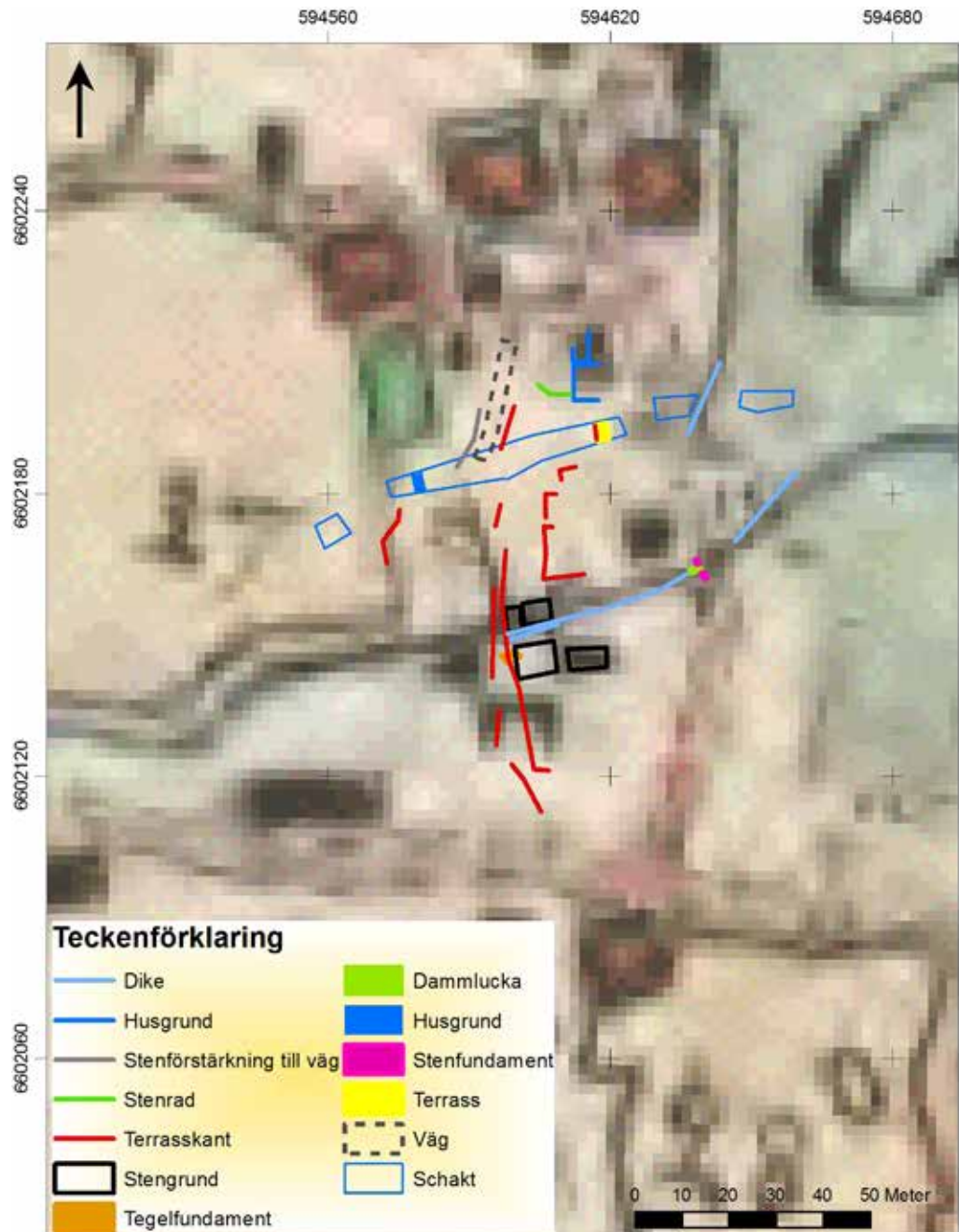
Fynd	Sakord	Fyndomständighet	Material	Egenskap	Vikt (g)	Antal	Antal fragm	Anmärkning
1	Kärl	Lösfynd, schakt 3	Yngre rödgods	Glaserad insida, grönbrun glasyr	56	1	1	Gallrat



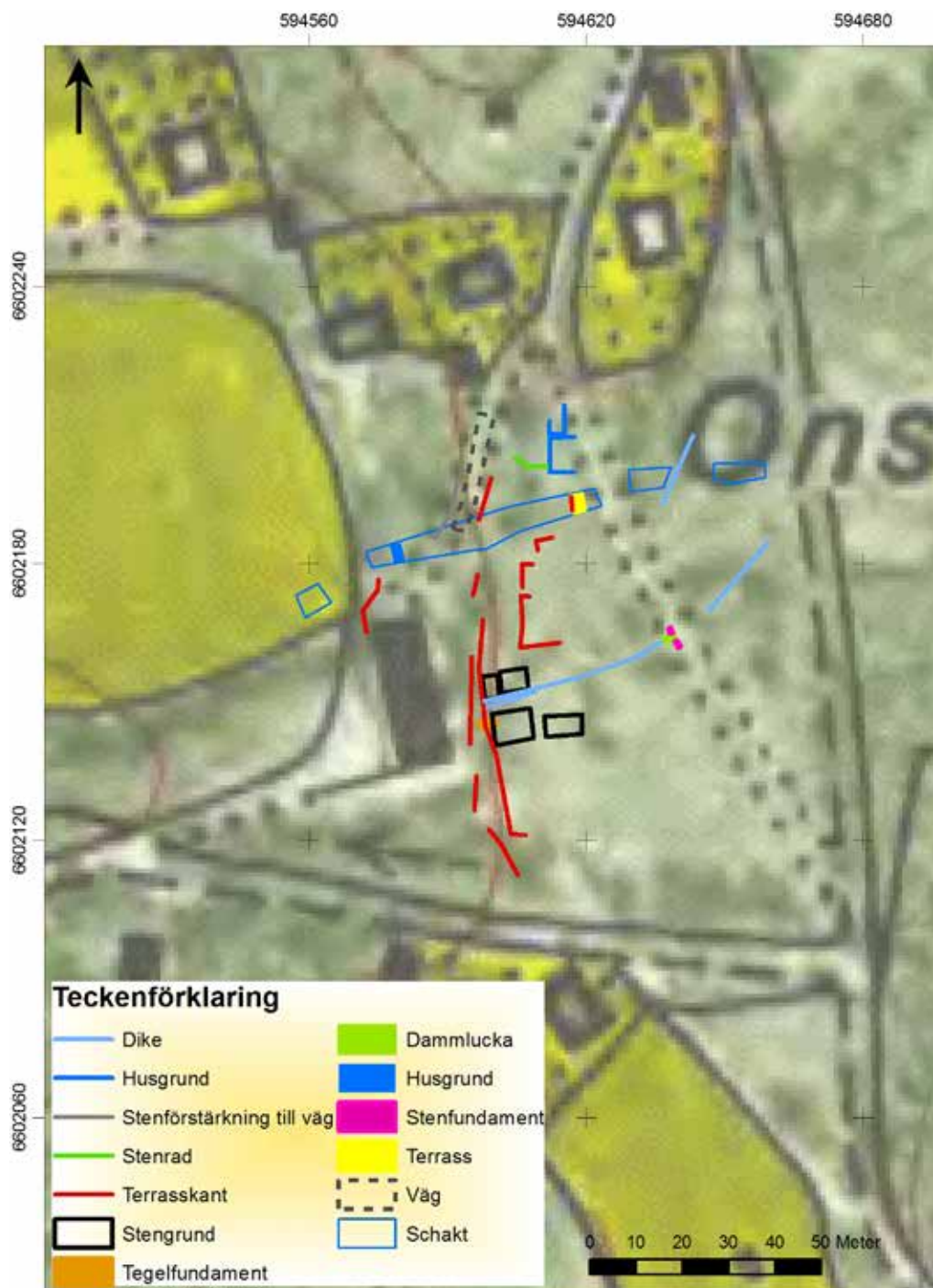
Anläggningar och schakt markerade på avmätningen från 1726. Skala 1:1 500.



Anläggningar och schakt markerade på 1874 års karta. Skala 1:1 500.



Anläggningar och schakt markerade på den häradsekonomiska kartan från 1905–11. Skala 1:1 500.



Anläggningar och schakt markerade på 1961 års ekonomiska karta. Skala 1:1 500.