

# Dp Villa Fannalund i Enköping

Arkeologisk utredning

Fanna 32:1, 32:23, 32:21, 32:24 och 27:1  
Enköpings stad  
Enköpings kommun  
Uppsala län  
Uppland

*Jan Äblström*



# Dp Villa Fannalund i Enköping

Arkeologisk utredning

Fanna 32:1, 32:23, 32:21, 32:24 och 27:1  
Enköpings stad  
Enköpings kommun  
Uppsala län  
Uppland

*Jan Ahlström*

Utgivning och distribution:  
Stiftelsen Kulturmiljövård  
Stora Gatan 41, 722 12 Västerås  
Tel: 021-80 62 80  
E-post: [info@kmmmd.se](mailto:info@kmmmd.se)

© Stiftelsen Kulturmiljövård 2018

Upphovsrätt, där inget annat anges, enligt Publik Licens 4.0 (CC BY)  
<http://creativecommons.org/licenses/by/4.0>

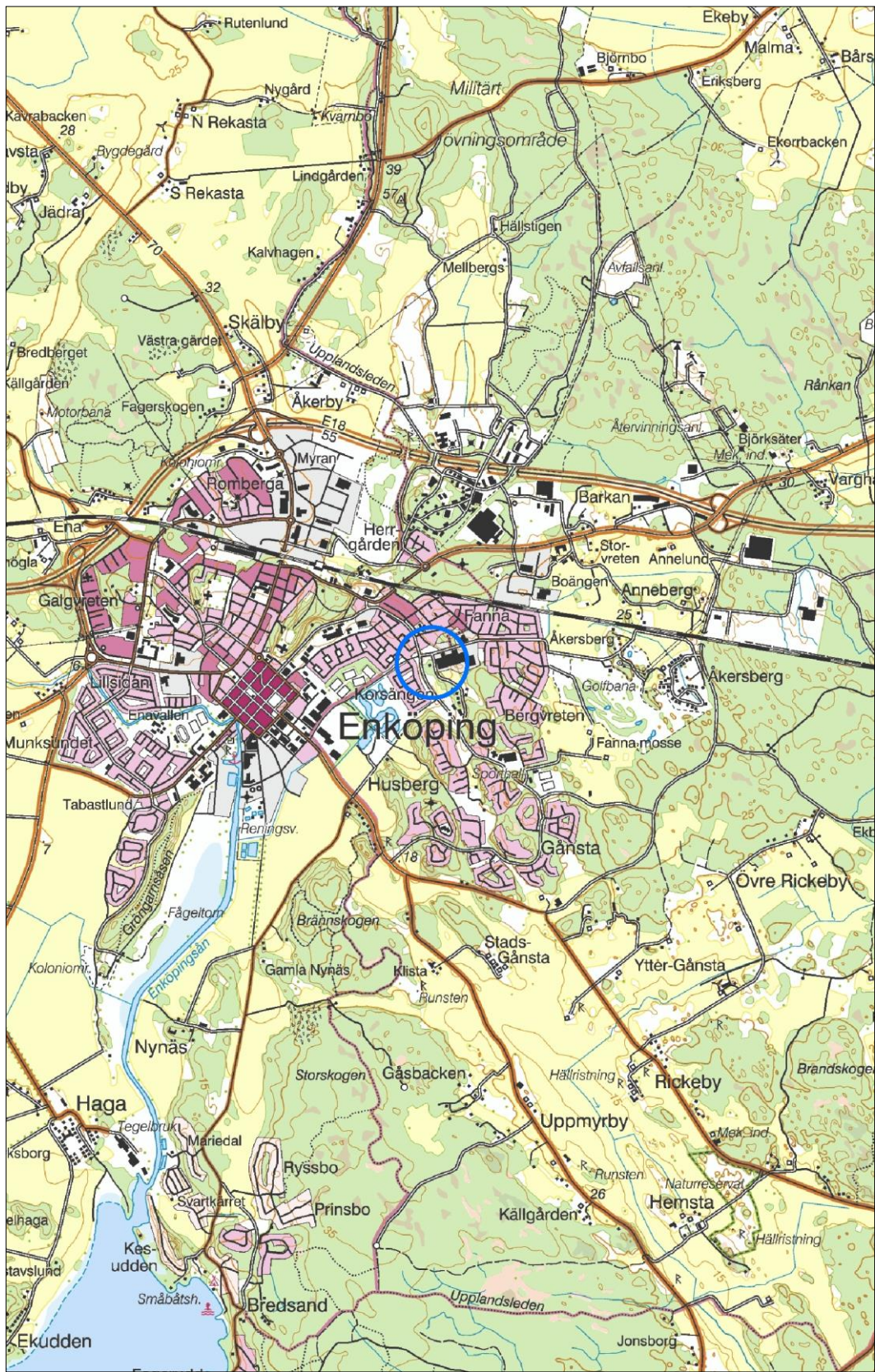
Lantmäteriets kartor omfattas inte av ovanstående licensiering.  
Kartor ur allmänt kartmaterial © Lantmäteriet. Medgivande 700186.

ISBN 978-91-7453-613-3

Tryck: JustNu, Västerås 2018

# Innehåll

Sammanfattning.....	5
Inledning.....	6
Syfte och metod.....	6
Natur- och fornlämningsmiljö .....	8
Utredningsresultat .....	9
Referenser.....	11
Tekniska och administrativa uppgifter .....	12
Bilagor.....	13
Bilaga 1. Schakttabell.....	13



Figur 1. Utredningsområdets läge markerat med en blå cirkel. Utdrag ur Terrängkartan. Skala 1:50 000.

# Sammanfattning

Inför detaljplanläggning av ett område i Enköping, Villa Fannalund, har Stiftelsen Kulturmiljövård (KM) utfört en utredning etapp 1 och 2 efter beslut av länsstyrelsen. Området utgörs av mark som hört till en större villa från tidigt 1900-tal med omgivande och igenväxande trädgård samt annan öppen mark.

Utredningsarbetet har omfattat en kart- och arkivstudie, inventering och utredningsgrävning av ytor vilka vid inventeringen bedömdes kunna hysa fornlämning.

Det finns inte någon fornlämning, eller annan lämning, registrerad sedan tidigare inom utredningsområdet. Vid inventeringen observerades inte heller någon synlig lämning. Två platser bedömdes dock kunna hysa lämningar i form av gravar eller boplatser. De båda platserna utgjordes av till synes kvarvarande rester av beskogade höjder. Därtill bedömdes utredningsområdets norra del, som under 1700-tal utgjorts av åker, kunna hysa boplatser.

Inom dessa tre utpekade ytor grävdes sökschakt med grävmaskin utan att någon fornlämning påträffades.



*Figur 2. Villa Fannalund som ligger i utredningsområdet byggdes vid 1900-talets början som bostad åt J.P. Johansson, grundaren av Babco. Foto från sydväst av Jan Äblström.*

# Inledning

Enköpings kommun arbetar med en detaljplan, dp Villa Fannalund, inför bostadsbyggnation i Enköping. I planområdets närhet finns det kända fornlämningar. Då länsstyrelsen gör bedömningen att det också inom planområdet kan finnas fornlämningar gavs Stiftelsen Kulturmiljövård (KM) i uppdrag att utföra en särskild arkeologisk utredning. Utredningen omfattade planområdet och bekostades av Enköpings kommun.

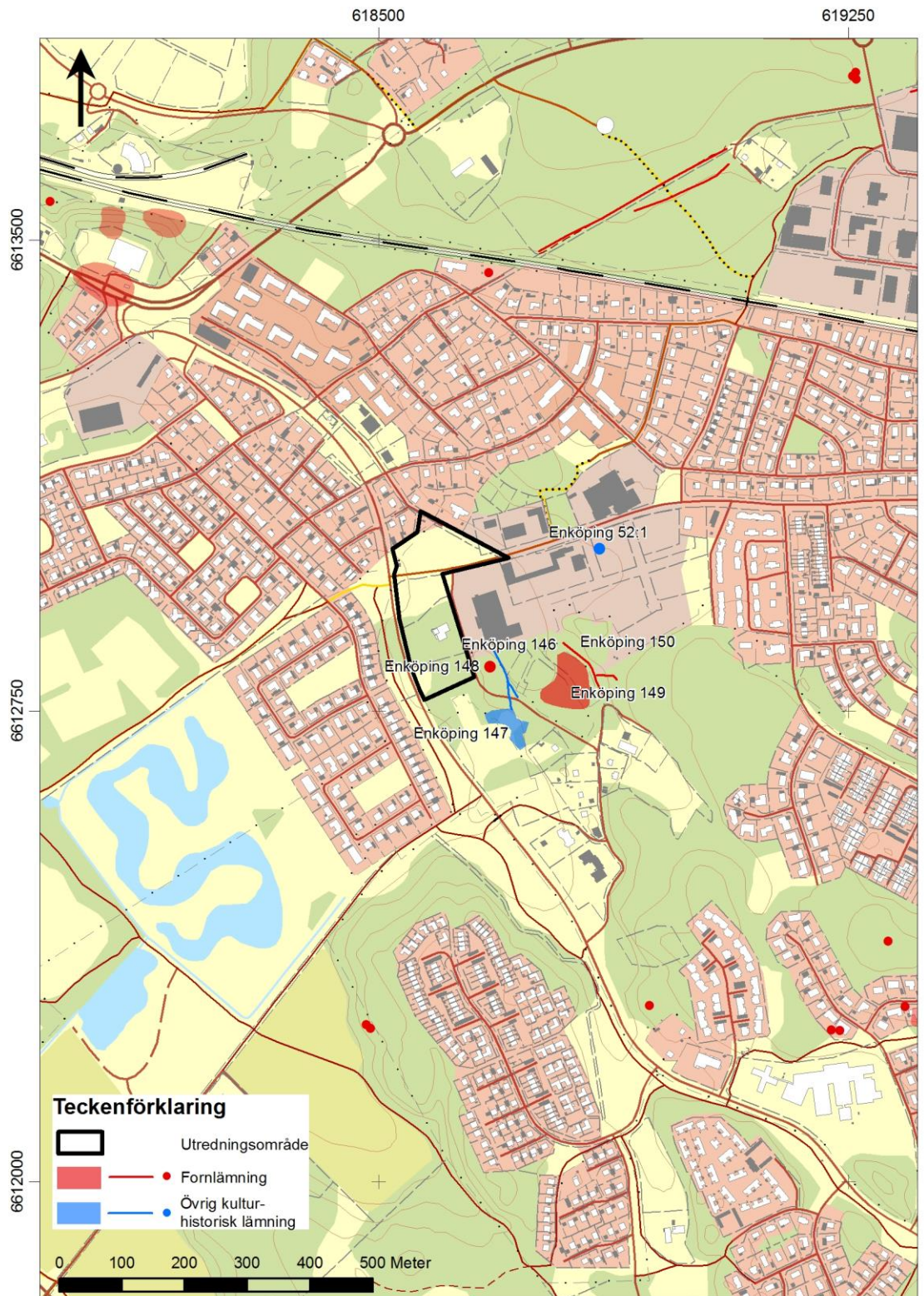
## Syfte och metod

Utredningens syfte var att identifiera och preliminärt avgränsa eventuella fornlämningar inom utredningsområdet. Resultatet skulle användas vid länsstyrelsens fortsatta tillståndsprövning och utgöra underlag för eventuellt kommande undersökningar.

Utredningen har omfattat följande moment:

- En arkivstudie varvid samtliga lämningar registrerade i Fornminnesregistret och belägna inom 300 meter från utredningsområdet har listats.
- En studie av kartor från 1695, 1736, 1850–60-tal och 1951 över utredningsområdet med syfte att få kunskap om markanvändningen och förekomst av nu försvunnen bebyggelse. Också SGU:s jordartskarta har studerats för att få kunskap om jordarterna i området.
- En inventering varvid lägen för möjliga fornlämningar utpekades vilka fordrar utredningsgrävning för att klargöra fornlämningsstatus.
- Utredningsgrävning av de utpekade möjliga fornlämningarna.





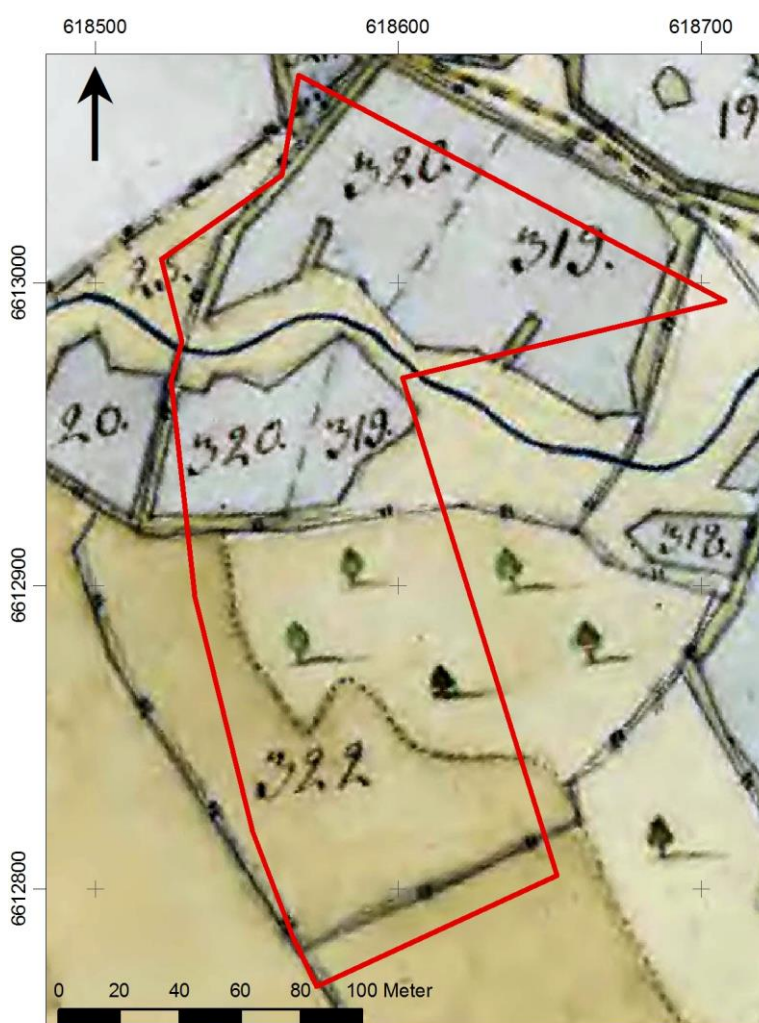
Figur 3. Utredningsområdet markerat med en svart linje och de omgivande lämningarna registrerade i FMIS markerade med röda punkter, linjer och polygoner. Utsnitt ur Fastighetskartan. Skala 1:10 000.

# Natur- och fornlämningsmiljö

Det 26 400 m<sup>2</sup> stora utredningsområdet ligger i östra Enköping där det i väster och norr gränsar till bostadsområden och i öster till industrifastigheter.

Områdets södra del upptas av trädgården till Villa Fannalund som uppfördes i början av 1900-talet som bostad åt J.P. Johansson, grundaren av Bahco (Enköpings kommun). Norr därom är marken öppen med mindre träd och buskage.

Utredningsområdet ligger på nivåer omkring 10 meter över havet. SGU:s jordartskarta redovisar mestadels glacial- och postglacial lera med inslag av morän i området. I den norra delen, ungefär där Tallbacksvägen nu löper, redovisar kartorna (till och med 1951 års ekonomiska karta) förekomst av ett vattendrag (figur 4).



Figur 4. Utredningsområdet markerat med en röd linje på ett utsnitt av en geometrisk avmätning av Enköping från 1736. På kartan syns åkermarkens utbredning och vattendraget som då fanns. Skala 1:2 500.

Enligt häradsekonomiska kartan (1800-talets mitt) var området obebyggt och låg som åker, äng och hagmark inom Enköpings stadsäga. Under 1700-talets första hälft var områdets norra halva åker inom stadsägan (figur 4) och mot söder förekom inhägnad och delvis beskogad hagmark. Vid 1600-talets slut får området förmodas vara obrukat då det ligger i kanten av vad som benämns Fanna mosse. Ingen av kartorna från 1600–1800-talet redovisar någon bebyggelse i området. Det är först 1951 års ekonomiska karta som redovisar bebyggelse i området och då i form av Villa Fannalund med tillhörande trädgårdsanläggning.

Fornminnesregistret redovisar inte några fornlämningar inom utredningsområdet (figur 3). Inom 300 meter från utredningsområdet redovisar Fornminnesregistret sex lämningar som ligger sydost och öster om området. Tre av lämningarna är äldre än 1850 och har status som fornlämning – en boplats (Enköping 149), en stensättning (Enköping 148) och ett färdvägssystem (Enköping 150). De resterande tre lämningarna är tillkomna efter 1850 och har status som övrig kulturhistorisk lämning – platsen för en borttagen kvarn (Enköping 52:1), en gårdstomt (Enköping 146) och två färdvägar (Enköping 147). I högre liggande mark ett par kilometer längre åt söder-sydost vidtar fornlämningsrika områden med lämningar i form av gravar, skärvstenshögar och hållristningar.

Söder om utredningsområdet genomförde KM en särskild utredning 2013, varvid de här ovan redovisade lämningarna, utom kvarnen, dokumenterades (Jensen 2013).

## Utredningsresultat

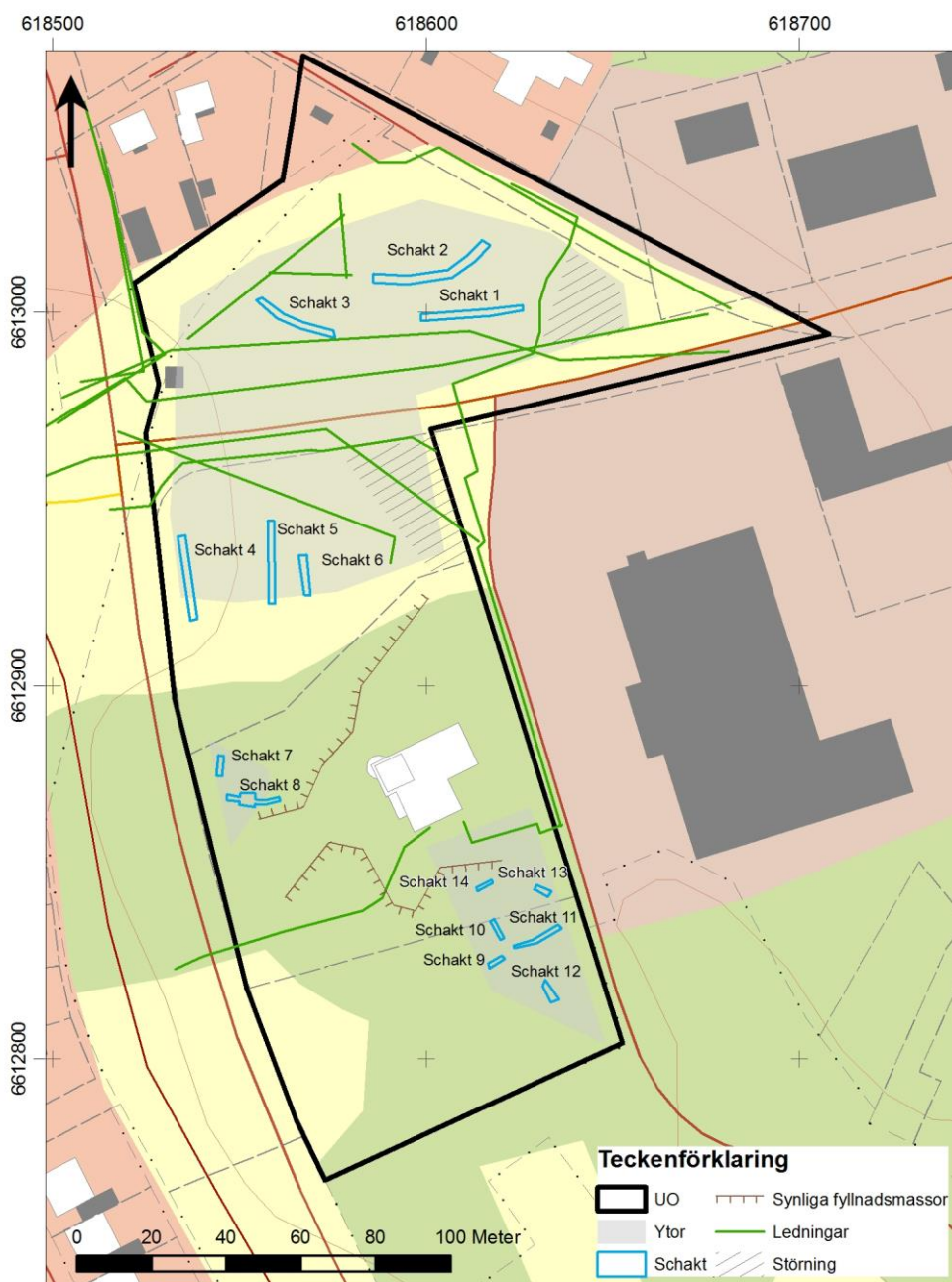
Vid inventeringen konstaterades att marken där Villa Fannalund ligger har blivit uppfylld, till nivå med naturlig höglänt mark, genom att upp till metertjocka fyllnadsmassor förts på inför byggnationen.

Två partier i områdets nordöstra del är störda till följd av att det har anlagts parkeringsplatser.

Det observerades inte några synliga lämningar. I områdets östra del (nära den utanför området registrerade stensättningen Enköping 148) och invid den västra områdesgränsen finns höglänt, beskogad och till synes ursprunglig mark. På båda platserna fortsätter den höglänta marken utanför området. På och i anslutning till höjderna bedömdes det kunna finnas fornlämning i form av gravar eller boplatser.

Den mark som enligt 1700-talskarteringen legat som åker (i utredningsområdets norra del) bedömdes kunna hysa fornlämning av boplatstyp.

Fornlämningsförekomsten inom de tre områdena prövades genom fjorton schakt (figur 5 och bilaga 1) vilket sammanlagt motsvarar knappt 300 m<sup>2</sup>. I ”1700-talsåkeren” påträffades lera eller silt under matjorden och i anslutning till höjderna påträffades morän och ofta tjocka påförda massor av olika slag. Det påträffades inte någon fornlämning.



Figur 5. Schaktplan. Skala 1:2 000.

# Referenser

Jensen, R. 2013. Fanna-Bahco. Arkeologisk särskild utredning etapp 1 och 2. Fanna 32:9 m.fl. Enköpings stadsregisterområde. Enköpings kommun. Uppsala län. Uppland. Stiftelsen Kulturmiljövård Rapport 2013:72. Västerås.

Uppgifter ur Fornminnesregistret (FMIS), 2017-01-16

<http://www.fmis.raa.se/cocoon/fornsok/>

Enköping, geometrisk avmätning 1695, LMS akt B16-1:2

<https://etjanster.lantmateriet.se/historiskakartor/>

Enköping, geometrisk avmätning 1736, LMS akt B16-1:4

<https://etjanster.lantmateriet.se/historiskakartor/>

Enköping, tomtkarta 1853 LMM akt 03-ens-43

<https://etjanster.lantmateriet.se/historiskakartor/>

Häradsekonomiska kartan 1859–1863, blad Enköping, RAK akt J112-83-25

<https://etjanster.lantmateriet.se/historiskakartor/>

Ekonomiska kartan 1951, blad 11h2e Enköping, RAK akt J133-11h2e53

<https://etjanster.lantmateriet.se/historiskakartor/>

SGU, digitala jordartskartan

<https://apps.sgu.se/kartvisare/>

Enköpings kommuns hemsida, 2017-01-16

<http://vaxer.enkoping.se/pagaende-projekt/villa-fannalund-med-omgivningar.html>

## Tekniska och administrativa uppgifter

<i>Stiftelsen Kulturmiljövård projektnr:</i>	KM16098
<i>Länsstyrelsen dnr, beslutsdatum:</i>	431-6028-15, 2016-11-22
<i>Typ av undersökning:</i>	Särskild utredning
<i>Undersökningsperiod:</i>	23–24 mars 2017
<i>Personal:</i>	Jan Ählström
<i>Landskap:</i>	Uppland
<i>Län:</i>	Uppsala
<i>Kommun:</i>	Enköping
<i>Socken:</i>	Enköping
<i>Fastighet:</i>	32:1, 32:23, 32:21, 32:24 och 27:1
<i>Fastighetskarta:</i>	66G 1BS Enköping
<i>Koordinatsystem:</i>	Sweref 99 TM
<i>Koordinater:</i>	X6612771/Y618572
<i>Höjdsystem:</i>	Ingen höjdmätning gjordes.
<i>Inmätningmetod:</i>	GPS
<i>Dokumentationshandlingar:</i>	Inget förutom rapporten.
<i>Fynd:</i>	–

# Bilagor

## Bilaga 1. Schakttabell

Schaktnummer	Längd (m)	Djup (m)	Beskrivning
1	27	0,3–0,4	Öppen gräsmark, 0,1 meter torv följt av lera.
2	34	0,3–0,4	Öppen gräsmark, 0,1 meter torv följt av lera.
3	23	0,5–0,8	Öppen gräsmark, i södra delen förekom 0,3 meter påförda massor under vilka lera vidtog.
4	18	0,4–0,5	Öppen mark, 0,3 meter matjord följt av silt. Tjäle till -0,2 meter.
5	20	0,4	Öppen mark, 0,3 meter matjord följt av lera. Tjäle till -0,2 meter.
6	11	0,4	Öppen mark, 0,3 meter matjord följt av lera. Tjäle till -0,1 meter.
7	6	0,4	Norra sluttningen av en mindre trädbevuxen höjd. Under förna vidtog matjord med silt i botten.
8	12	0,3–1,0	Från trädbevuxen höjd ut i gräsmatta. Under torv och matjord vidtog morän i östra delen under 0,5 meter tjocka fyllnadsmassor.
9	6	0,3	I träd- och slybevuxen flack mark sydväst om mindre höjd. Under förna vidtog silt.
10	8	0,4	I träd- och slybevuxen flack mark sydväst om mindre höjd. Norra delen stenig, resten stenfri silt.
11	15	0,4	I krön och ner i sydvästsluttning av trädbevuxen mindre höjd. Östra delen bestod av stenig morän under torven och i sydväst vidtog istället silt. Torven var svart av kol och sot.
12	8	0,4	I träd- och slybevuxen flack mark söder om mindre höjd. Under torven vidtog silt.
13	4	0,1–1,0	I gräsmatta. Under grästorven vidtog en betongplatta i öster och i väster vidtog fyllnadsmassor under vilka det låg morän.
14	6	0,5–1,0	I till synes naturlig mark, trädbevuxen höjd. Under förna vidtog fyllnadsmassor i form av grus och mycket sprängsten. Ej grävt i botten på grund av mängden sprängsten.