

Gång- och cykelväg på Tumboåsen

Arkeologisk utredning etapp 1

Fornlämning Tumbo 48:1 m.fl.
Tumboås 5:1 m.fl.
Tumbo och Torshälla socknar
Eskilstuna kommun
Södermanlands län
Södermanland

Ellinor Sabel



Gång- och cykelväg på Tumboåsen

Arkeologisk utredning etapp 1

Fornlämning Tumbo 48:1 m.fl.

Tumboås 5:1 m.fl.

Tumbo och Torshälla socknar

Eskilstuna kommun

Södermanlands län

Södermanland

Ellinor Sabel



Denna rapport har framställts av ett företag
vars miljöledningssystem är certifierat enligt ISO 14001
av Svensk Certifiering Norden AB.

Utgivning och distribution:
Stiftelsen Kulturmiljövård
Stora Gatan 41, 722 12 Västerås
Tel: 021-80 62 80
E-post: info@kmmmd.se

© Stiftelsen Kulturmiljövård 2019

Samtliga foton av Ellinor Sabel.

Omslag: Ko på Tumbo 123:1.

Upphovsrätt, där inget annat anges, enligt Publik Licens 4.0 (CC BY)
<http://creativecommons.org/licenses/by/4.0>

Lantmäteriets kartor omfattas inte av ovanstående licensiering.
Kartor ur allmänt kartmaterial © Lantmäteriet. Medgivande MS2012/02954.

ISBN 978-91-7453-583-9

Tryck: JustNu, Västerås 2019

Innehåll

Sammanfattning	5
Inledning	7
Målsättning och metod	8
Topografi och fornlämningsmiljö.	8
Genomförande	9
Utredningsresultat.	9
Södra delen	10
Mellersta delen	13
Norra delen.	25
Tolkning och utvärdering	37
Utrymme för gång- och cykelväg.	37
Referenser	39
Kart- och arkivmaterial.	39
Otryckta källor	39
Litteratur	39
Tekniska och administrativa uppgifter	40
Bilagor	41
Bilaga 1. Objektsbeskrivningar.	41
Bilaga 2. Alternativa dragningar	42
Bilaga 3. Registrerade lämningar inom och i närheten av vägområdet.	44
Bilaga 4. Uppgifter om fynd från ATA	45



Figur 1. Utredningsområdet markerat i lila. Utdrag ur digitala Terränkartan. Skala 1:50 000.

Sammanfattning

Under perioden 11–18 oktober 2016 har Stiftelsen Kulturmiljö (KM) utfört en arkeologisk utredning etapp 1 längs en 8 km lång sträcka utmed Tumboåsen strax nordväst om Eskilstuna. Arbetet föranleddes av att Trafikverket planerar att anlägga en gång- och cykelväg längs väg 939 och väg 900.

Från Hällbybrunn i sydost går sträckningen genom ett skogsområde med lätt kuperad terräng. Ett stort sandtag med bildad sjö ligger på den norra sidan längs med sträckningen från Hällbybrunn fram till att väg 900 möter väg E20. Sträckan fortsätter genom äldre kulturmarker i en uppodlad dal och följer Tumboåsens höjdrygg, längs väg 939, i nord-sydlig riktning. Två stora järnåldersgravfält följer också åsen i samma riktning. Kyrkan är belägen på den högsta punkten mitt i bygden.

Utredningsområdet löper till stora delar genom ett område som är klassat som riksintresse för kulturmiljövården (D3). Ett stort antal fornlämningar, främst från bronsålder och framåt, är lokaliserade till åsen som också utgjort ett centralt kommunikationsstråk från förhistorisk tid och framåt. Särskilt iögonenfallande är de stora gravfälten med sammanlagt mer än 1 000 gravar. Området utgör en mycket rik fornlämningsmiljö med tyngdpunkten i yngre järnålder och historisk tid.

Då området sedan tidigare har varit föremål för ett stort antal arkeologiska inventeringar, utredningar och undersökningar förväntades inte att ett stort antal nya synliga lämningar skulle bli upptäckta. Istället lades fokus på att försöka identifiera möjliga lägen för förhistoriska boplatser som inte är synliga ovan mark. Dessutom gjordes en utförlig kontroll av de delar av de stora gravfälten som skulle kunna komma att beröras av den planerade gång- och cykelvägen.

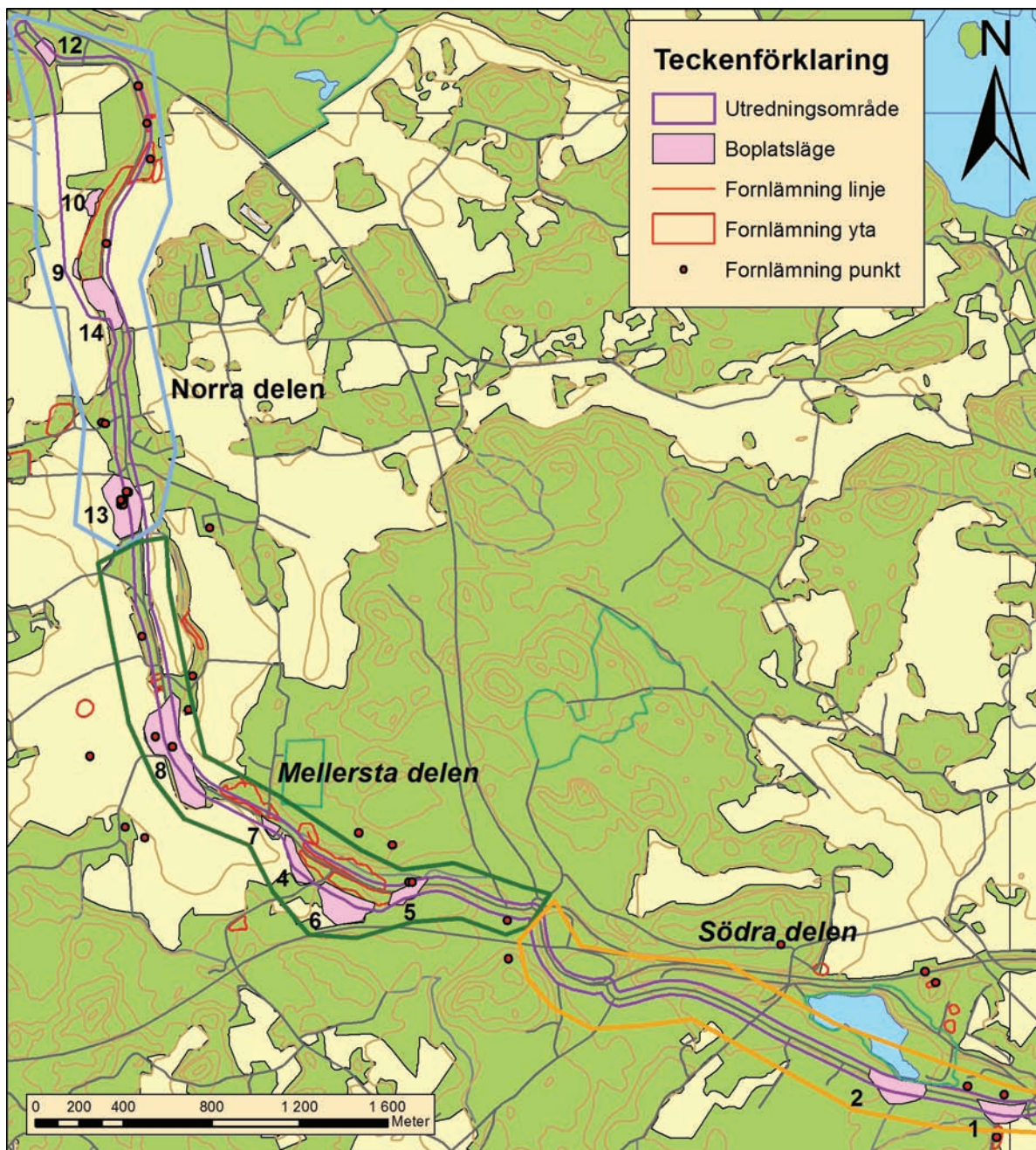
Då utredningsområdet är så långt, 8 km, delades arbetet med sträckan upp i tre delar – den södra delen, den mellersta delen och den norra delen. Resultatet från utredningen presenteras därför i tre delar (figur 2).

Inga tidigare okända, synliga lämningar kunde identifieras inom utredningsområdet. Däremot identifierades sammanlagt tolv boplatzlägen, det vill säga ytor som kan ha varit lämpliga för boplatser under förhistorien men där inget nu är synligt ovan mark.

Av de tolv boplatzlägena låg två i den södra delen av utredningsområdet. Då höjden över havet inom denna del uppnår drygt 40 meter finns möjligheter att området kan rymma lämningar från äldre stenålder och framåt.

I den mellersta delen identifierades fem boplatzlägen. Samtliga har sin huvudsakliga utbredning åt sydväst från vägen och tre av dem ligger i anslutning till det södra gravfältet Tumbo 13:1.

I den norra delen identifierades fem boplatzlägen. Tre av dessa ligger i anslutning till det norra gravfältet Tumbo 48:1 och ett i anslutning till Tumbo kyrka. Höjden över havet för den mellersta och norra delen ligger på mellan knappt 10 och 20 meter varför de lämningar som finns där härrör från bronsåldern och framåt. De redan kända fornlämningarna inom området har en tyngdpunkt på yngre järnålder.



Figur 2. På grund av utredningsområdets längd delades sträckan upp i tre delar – den södra delen (inringad med gult), den mellersta delen (inringad med mörkgrönt) och den norra delen (inringad med blått). Utredningsområdet är begränsat med lila. Utdrag ur digitala Terrängkartan. Skala 1:30 000.

Inom, och i närheten av, utredningsområdet finns ett stort antal redan registrerade lämningar (bilaga 3). Då utredningsområdet är långt mycket bredare än vad den planerade gång- och cykelvägen är så är det inte alla lämningar som riskerar att beröras. Beroende på vilken sida av bilvägen gång- och cykelvägen kommer att anläggas vid, och om alternativa dragningar väljs vid gravfälten, påverkar även detta antalet lämningar som berörs.

De lämningar som ligger inom tio meter från befintlig bilväg, eller inom de alternativa sträckningarna, och kan komma att påverkas är följande (i tabellen listade från söder till norr):

Tabell 1. Registrerade lämningar som ligger inom 10 meter från befintlig bilväg och riskerar att beröras vid anläggandet av gång- och cykelvägen.

Fornlämningsnummer	Typ	Status	Placering
Tumbo 13:1	Gravfält	Fornlämning	Bägge sidor om väg 939 (mellersta delen)
Tumbo 148	Boplatz	Fornlämning	Nordöst om väg 939
Tumbo 24:1	Gravfält	Fornlämning	Nordöst om väg 939 (mellersta delen)
Tumbo 24:2 och 24:4	Färdvägssystem	Fornlämningar	Nordost om väg 939 (mellersta delen)
Tumbo 77:1	Plats med tradition (galgbacke)	Övrig kulturhistorisk lämning	Väster om väg 939 (mellersta delen)
Tumbo 28:1–2	Gravfält	Fornlämning	Väster om väg 939 (mellersta delen)
Tumbo 48:1	Gravfält	Fornlämning	Båda sidor om väg 939 (norra delen)
Tumbo 116:1	Milstolpe	Uppgift om (ej funnen vid 1988 års inventering)	Öster om väg 939 (norra delen)
Tumbo 123:1	Stensättning	Fornlämning	Öster om väg 939 (norra delen)

Inledning

I Eskilstuna kommun planeras en utbyggnad av gång- och cykelväg mellan stadsdelen Hällbybrunn i nordvästra Eskilstuna och Kvikksund vid södra sidan av Mälaren. Idag finns en gång- och cykelväg längs en tredjedel av sträckan. Utredningsområdet är cirka 8 km långt och håller cirka 70 meters bredd, med utvidgade områden till mellan 150 och 400 meters bredd. Den sammanlagda ytan uppgår till cirka 74 hektar.

Utredningsområdet sträcker sig över två socknar, Torshälla och Tumbo, och följer i stort Tumboåsen vilken är en del av Strömsholmsåsen. Rullstensåsen bildar en markant nord-sydgående åsrygg och har höga naturvärden och är rik på fornlämningar. Tumbo har ett strategiskt läge med ett vägnät som går tillbaka till järnåldern, illustrerat av halvvägar på åsen och gravfält utmed vägen. De stora och unika gravfältsområdena på åsen i utredningskorridoren sträcker sig längs med, eller på ömse sidor om, den befintliga vägen.

I planeringen för den nya gång- och cykelvägen finns flera olika alternativ, bland annat för att så långt som möjligt undvika ingrepp i fornlämning eller fornlämningsområde. Alternativa sträckningar finns vid de två största gravfälten, Tumbo 13:1 och 48:1, varför utredningsområdet är breddat kring dessa. I övrigt planeras gång- och cykelvägen gå längs väg 939 i den västra delen och längs väg 900 i den östra delen.

På grund av att kommunen ville utreda olika alternativ för gång- och cykelvägens sträckning kom rapporten inte att färdigställas förrän 2019. Under 2018 gjordes en arkeologisk schaktningsövervakning (Lindberg 2018) av en grävning för fiberkabel vilken delvis berörde samma områden som utredningen för gång- och cykelvägen. Vid schaktningsövervakningen påträffades lämningar inom det område som i denna rapport benämns som objekt 9 samt i anslutning till det område som i denna rapport benämns som objekt 8.

Fornminnesregistret (FMIS) har sedan rapporten skrevs omorganiserats och heter numera Kulturmiljöregistret. Fornlämningarnas beteckningar följer numera ett annat system. Namnen och numren fornlämningarna har i denna rapport följer det gamla systemet, som fortfarande är sökbar i Kulturmiljöregistret.

Målsättning och metod

Syftet med den arkeologiska utredningen var att klargöra förekomst av fornlämningar och kulturlämningar samt att söka lägen för möjliga fornlämningar inom det aktuella området. Arbetet ska resultera i ett underlag för länsstyrelsens fortsatta handläggning av ärendet samt för Trafikverkets fortsatta planering. Den nu aktuella delen av utredningen omfattade kart- och arkivstudier samt fältinventering.

Topografi och fornlämningsmiljö

Utredningsområdet som är cirka 8 km långt sträcker sig inte bara genom två socknar utan även genom två helt skilda topografiska miljöer.

Tumboåsen är en del av Strömsholmsåsen som sträcker sig i nord-sydlig riktning genom Tumbo socken, för att sedan vika av mot sydost i den södra delen av utredningsområdet som går in i Torshälla socken. Delar av sträckningen löper genom ett område som är klassat som riksintresse för kulturmiljövården (D3). Motiveringen till riksintresset är att området utgjorde lokalt centrum under järnålder och medeltid med åsen som en viktig kommunikationsled mellan Södermanland och de norra Mälardalarna. Riksintresseområdet omfattar såväl åsen som den odlingsbygd och de fornlämningar som är knutna dit. Landskapet kring åsen utgörs av ett småbrutet mosaiklandskap av typisk Mälardalskaraktär med åkerholmar och vegetationsbeksådd öar med bebyggelse och där emellan uppodlad mark. Förekommande gravfält utgör viktiga karaktärselement i området med gravkullarna som sin utmärkande form.

Sträckningen löper på nivåer runt 10–20 meter över havet i den norra delen. Landskapet runt åsen domineras här av uppodlade marker med finsediment och kärrtorv. I den södra delen finns skogsområden med svagt kuperad terräng runt 25–40 meter över havet. Längs vägen på åsen finns bebyggelse främst i form av villor och en del småindustri. Centralt i utredningsområdet finns partier som är kraftigt påverkade av olika vägbyggen där den ursprungliga marken har schaktats/sprängts bort.

Två av Sveriges största gravfält från järnåldern finns inom utredningsområdet. Norr om Tumbo kyrka ligger gravfältet Tumbo 48:1 (Prästgårdsgravfältet) och söder om kyrkan finns gravfältet Tumbo 13:1 (Bergagravfältet). Det norra gravfältet har cirka 480 högar och runda stensättningar och det södra har 426 högar och runda stensättningar. Arkeologiska undersökningar har visat att gravfälten är anlagda under ett mycket kort tidsintervall under förhistorien, nämligen nästan uteslutande vikingatid (Damell & Ericsson 2000). Dessa drygt 900 gravar tyder tillsammans på att det här en gång funnits en eller flera betydande boplatser under vikingatid. Gravarna liknar mycket de som finns i Birkas gravfält ”Hemlanden”. Utöver dessa exceptionellt stora gravfält finns det mindre gravfält intill flera av byarna i området.

Flera registrerade fornlämningar ligger längs med den planerade gång- och cykelvägen (tabell 1).

Genomförande

Inledningsvis gjordes kartstudier med utgångspunkt från den ekonomiska kartan från 1950-talet och den häradsekonomiska kartan från 1906, vilka kompletterades med äldre historiska kartor från Rikets allmänna kartverks arkiv, Lantmäteristyrelsens och Lantmäterimyndigheternas arkiv. Den långa sträckningen innebar att ett stort antal historiska enheter/byar berördes, varför arbetet blev förhållandevis omfattande. Som underlag för fältarbetet användes även topografiska och geologiska kartor och höjddatakartor (Lidar/LAS).

I första hand utnyttjades digitalt tillgängliga källor som Riksantikvarieämbetets digitala fornminnesregister FMIS. En genomgång av det tillgängliga materialet på Antikvarisk-topografiska arkivet (ATA) utfördes också.

Litteraturstudierna innefattade en översiktlig genomgång av arkeologiska rapporter från det relativt stora antalet utredningar och undersökningar som gjorts i närområdet samt landskapslitteratur. I viss mån användes även Svenska kyrkans hemsida och information från Svenskt ortnamnsregister (SOFI).

Terrängen avsåktes genom fältinventering. Detta gjordes inom största delen av utredningsområdet med hög noggrannhet, vissa låglänta åkermarker besiktigades mer översiktligt. Även området söder om Mostugan vid trafikplats Gröndal kontrollerades mer översiktligt då området hade utsatts för stor påverkan av vägbyggen med korsning/av- och påfarter för väg 900, 939 och E20. Vid fältinventeringen användes jordsond för att undersöka undergrundens beskaffenhet samt för att kontrollera eventuella förekomster av kulturlager.

Då området sedan tidigare har varit föremål för ett stort antal arkeologiska inventeringar, utredningar och undersökningar förväntades inte många nya synliga lämningar. Istället lades fokus på att försöka identifiera möjliga lägen för förhistoriska boplatser som inte är synliga ovan mark. Dessutom gjordes en utförlig kontroll av de delar av de stora gravfälten, som skulle kunna komma att beröras av en eventuell breddning av väg 939. Även andra, tidigare registrerade, fornlämningar inom området besöktes med syfte att göra kompletteringar i de fall förhållandena väsentligt avvek från de beskrivna.

Dokumentationen skedde genom inmätning med GPS samt genom beskrivning i text och fotografering av relevanta objekt.

Utredningsresultat

På grund av utredningsområdets längd presenteras här resultaten i tre delar – den södra delen, den mellersta delen samt den norra delen. Då gång- och cykelvägen till största delen kommer löpa jämte den nuvarande bilvägen visas även fotografier över vägrenarnas utseende. De identifierade boplatslägena presenteras från söder mot norr. För objektbeskrivningar, se bilaga 1.

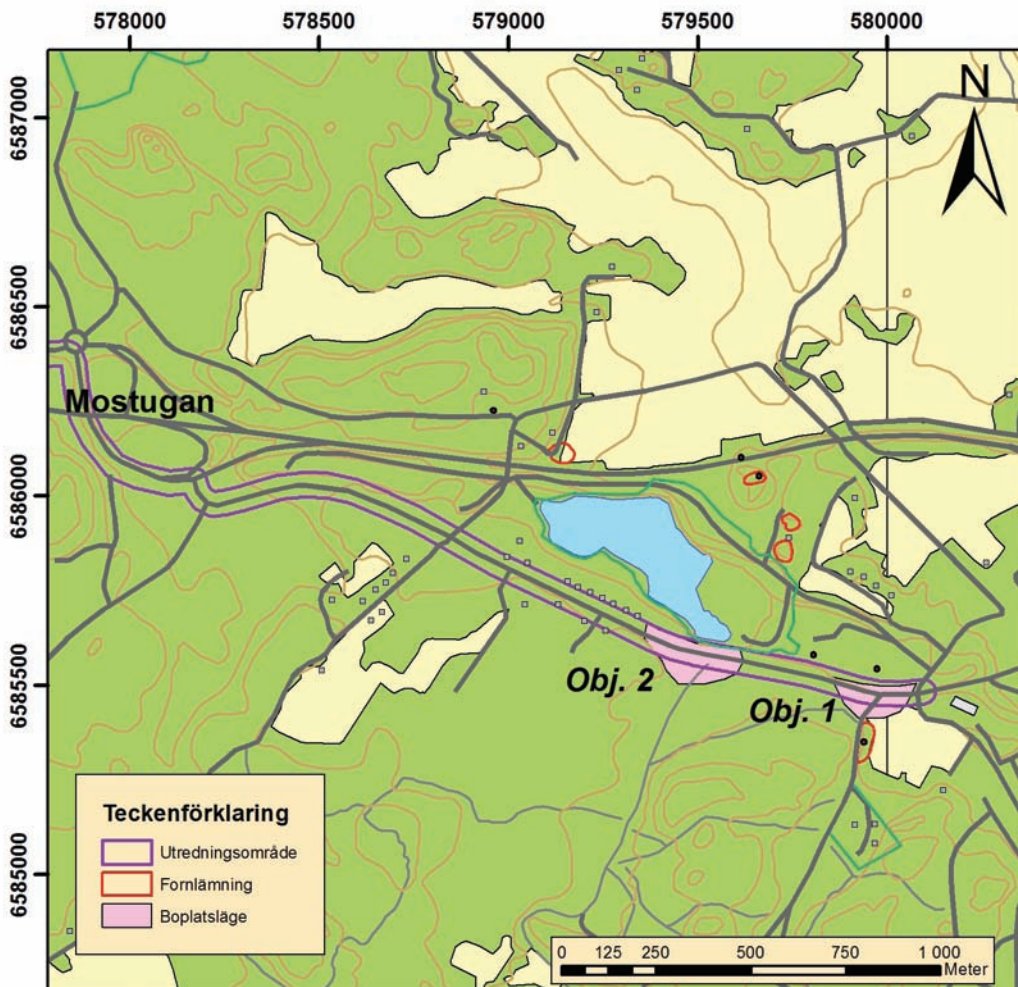
Södra delen

Den södra delen av utredningsområdet sträcker sig mellan trafikplats Gröndal, vid E20, och utkanten av samhället Hällbybrunn (figur 2). Sträckan är cirka 2,5 km lång och löper i VNV–OSO riktning och angränsar i huvudsak till väg 900. Området vid trafikplats Gröndal är kraftigt påverkat av olika vägbyggen och längre österut, norr om väg 900, finns ett område som utgörs av en större grustäkt som nu delvis är vattenfylld och har bildat en mindre sjö.

Inga tidigare registrerade lämningar finns inom den södra delen.

I den södra delen av utredningsområdet identifierades två, relativt vidsträckta, boplatzlägen (objekt 1–2). De ligger på cirka 35–40 meter över havet och är till största delen belägna i skogsmark. Båda lägena har sin största utbredning söder om den befintliga vägen och är belägna inom områden med postglacial sand. Höjden över havet och den sandiga marken talar för att lägena kan ha varit aktuella för bosättning redan under stenåldern.

Längs med befintlig väg, i anslutning till de två identifierade objekten finns relativt vida, men inte särskilt djupa diken. Den planerade gång- och cykelvägen är tänkt att anläggas jämte den befintliga vägen i den södra delen av utredningsområdet varför inga alternativa sträckningar behövde utredas där.



Figur 3. De två identifierade boplatzlägena, i utredningsområdets södra del, markerade i rosa. Utdrag ur digitala Terrängkartan. Skala 1:20 000.

Objekt 1 (boplatsläge) ligger längst ut på en udde riktad åt OSO och sträcker sig såväl ut i åkermark som i skogsmark (figur 3–4). Undergrunden består i huvudsak av sandiga fraktioner och då särskilt i den västra delen i skogsmarken. Läget riktar sig söderut, från vägen sett, men går även över på den norra sidan där det skärs av den stora grustäkten. Relativt breda diken löper längs vägbanan i båda riktningarna (figur 5).



Figur 4. Den sydöstra delen av objekt 1 som utgörs av åkermark. Foto från nordväst.



Figur 5. Vägen löper genom objekt 1 i dess västra del. På ömse sidor av vägen finns diken. Foto från väster.

Objekt 2 (boplatsläge) sträcker sig i huvudsak söderut från väg 900 (figur 3). Norr om vägen finns en grustäkt vilken troligen har omformat landskapet radikalt. Objekt 2 utgörs till största delen av skogsmark med gles barrskog (figur 6–7). Större flacka områden bryts av partier med strandvallar. Undergrunden består av sandiga fraktioner med inslag av sten. Det förekommer vissa partier med till synes röjd och samlad sten, främst i den östra delen. Ett par mindre sandtag finns även inom området. Läget vetter mot en sänka i söder.



Figur 6. Objekt 2 utgörs till största delen av gles bevuxen skogsmark. Foto från väster.

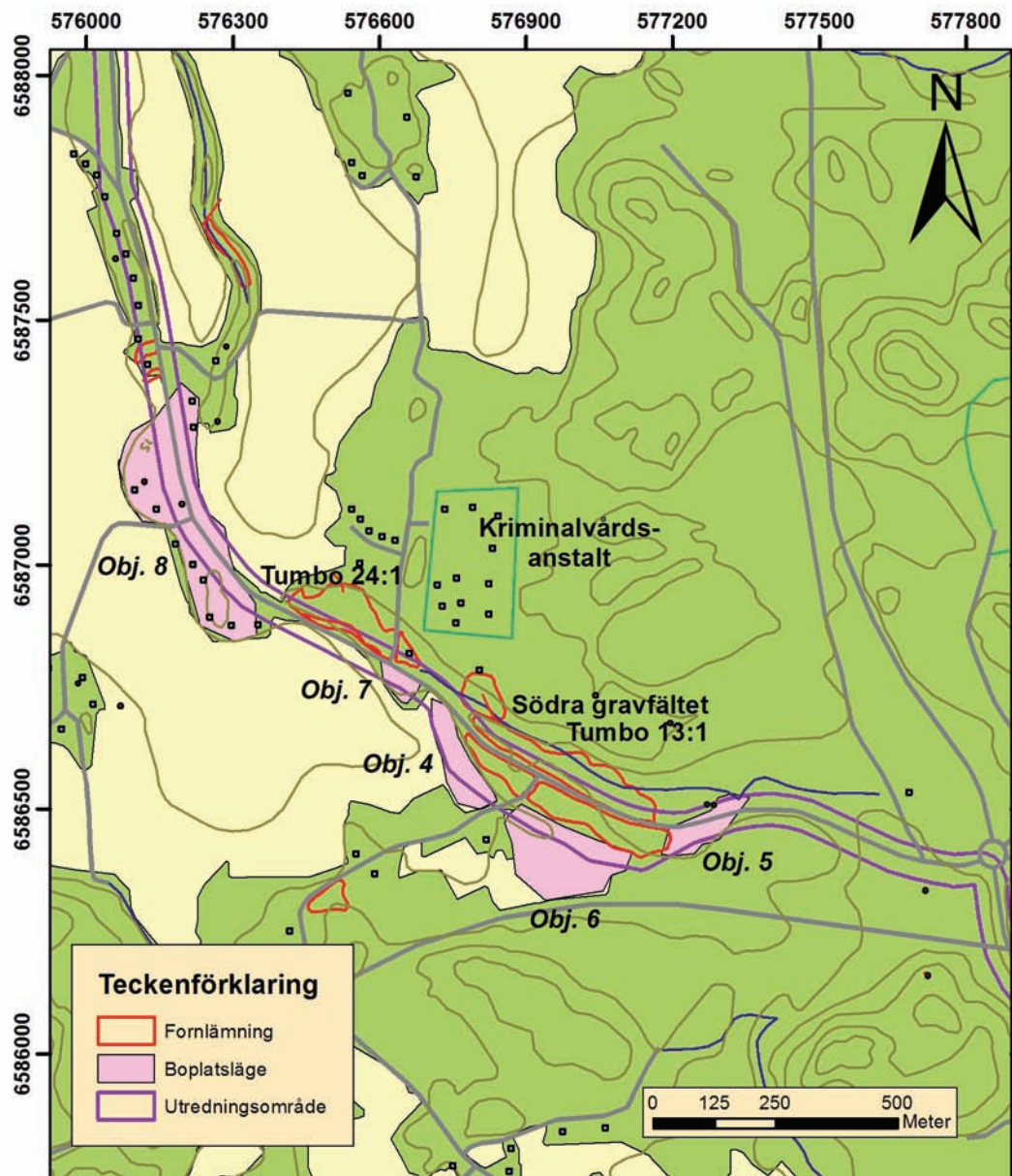


Figur 7. Vida, men inte så djupa, diken flankerar vägen på sträckan genom objekt 2. Bilden visar lägets västra del. Foto från öster.

Mellersta delen

Den mellersta delen av utredningsområdet är drygt 3 km lång och sträcker sig mellan trafikplats Gröndal upp till området kring Tumbo kyrka längs med väg 939 (figur 2). I sydost löper vägen genom skogsmark vilken är bruten av en större fastighetsbyggnation (Tumbo Husvagnar AB) och storskaliga vägbyggen längst i öster. Hela den mellersta delen ingår i riksintresseområdet D3. Den bilväg som refereras till löpande i texten, i beskrivningen för den mellersta delen, är väg 939 (Tumbo Lillåsen).

Där den befintliga vägen passerar genom det södra gravfältet (Tumbo 13:1) når fornlämningarna nästan ända fram till vägen på båda sidor vilket försvårar en breddning av vägen. Kring det södra gravfältet finns i Trafikverkets förslag därför även en alternativ sträckning av den planerade gång- och cykelvägen. I det ena förslaget löper gång- och cykelvägen jämte väg 939 i hela sträckningen. Den alternativa stäckningen innebär att gång- och cykelvägen istället dras utanför gravfältet åt söder (se bilaga 2 för Trafik-



Figur 8. Den mellersta delen av utredningsområdet. Inom det södra gravfältet (Tumbo 13:1) finns minst 432 fornlämningar. Gravfältet sydväst om kriminalvårdsanstalten (Tumbo 24:1) rymmer cirka 100 fornlämningar. De fem identifierade boplatslägena, objekt 4–8, är markerade i rosa. Utdrag ur digitala Terrängkartan. Skala 1:15 000.

verkets alternativa dragningar). I den nordligaste delen av sträckan finns idag en befintlig gångväg (trottoar) på den västra sidan av vägen. Inom den mellersta delen identifierades fem boplatsslägen vilka samtliga hade hela, eller större delen, av sin utbredning söder eller väster om vägen (figur 8).

Objekt 5 (boplatssläge) angränsar i väst till det södra gravfältet (Tumbo 13:1) och sträcker sig därifrån österut på ömse sidor av väg 939 (figur 8). Utanför vägområdet är marken gleskogsbevuxen. I lägets norra kant finns två stensättningar, Tumbo 26:1–2. Marken består av sandiga fraktioner med visst inslag av sten. Området söder om vägen är flackt och i det närmaste stenfritt och avgränsas av lägre liggande terräng i söder. Läget är mer stenigt och kuperat norr om vägen (figur 9–10).



Figur 9. Den slacka, sandiga södra delen av objekt 5. Foto från norr.



Figur 10. Väg 939 löper genom objekt 5. Åt söder är en svag slänt och åt norr ett mycket grunt dike. Foto från väster.

Objekt 6 (boplatsläge) är beläget på den södra sidan om gravfältet Tumbo 13:1 (figur 8). I Trafikverkets alternativa förslag för sträckning av gång- och cykelvägen skulle denna yta komma att beröras. Läget gränsar till gravfältet i norr och sträcker sig ut i nuvarande åkermark men utgörs till stor del av hagmark. Marken består av sand och fint grus i de högre partierna och mer lera i åkermarken (figur 11).



Figur 11. Objekt 6 sluttar svagt åt söder. De högre liggande partierna angränsar det södra gravfältet (Tumbo 13:1) och de lägre sträcker sig ut i nuvarande åkermark. Foto från öster.

Objekt 4 (boplatsläge) är beläget på den sydvästra sidan av det södra gravfältet (Tumbo 13:1) och sträcker sig från vägen ut i nuvarande åkermark (figur 8). Läget utgörs till stora delar av gles bevuxen hagmark. En äldre körväg löper över ytan längs med den förhöjning som övergår i gravfältet (figur 12).



Figur 12. Objekt 4 är beläget vid, och följer, södra gravfältets sydvästra kant.

Ytan är i det närmaste stenfri förutom ett par samlingar av odlingssten i söder, och delar av hagmarken har troligtvis nyttjats som åkermark i äldre tider. Undergrunden består övervägande av sand och fint grus men övergår till att ha ett högre innehåll av lera i åkermarken. Läget hade inga naturliga, topografiska avgränsningar åt väster och var därför svårt att avgränsa.

Objekt 7 (boplatsläge) är beläget tvärs över vägen från den södra delen av gravfältet Tumbo 24:1 och den delundersökta boplatsten Tumbo 148 (figur 8). Ytan är flack och belägen på en mindre udde som avgränsas av lägre terräng (jordbruksmark) åt söder och åt väster (figur 13). Undergrunden består nästan uteslutande av sand och flera mindre sandtag finns inom ytan.

Flera mindre körvägar löper över ytan, dels mellan vägen och de små sandtagen men även mellan den omgivande jordbruksmarken upp till bilvägen.

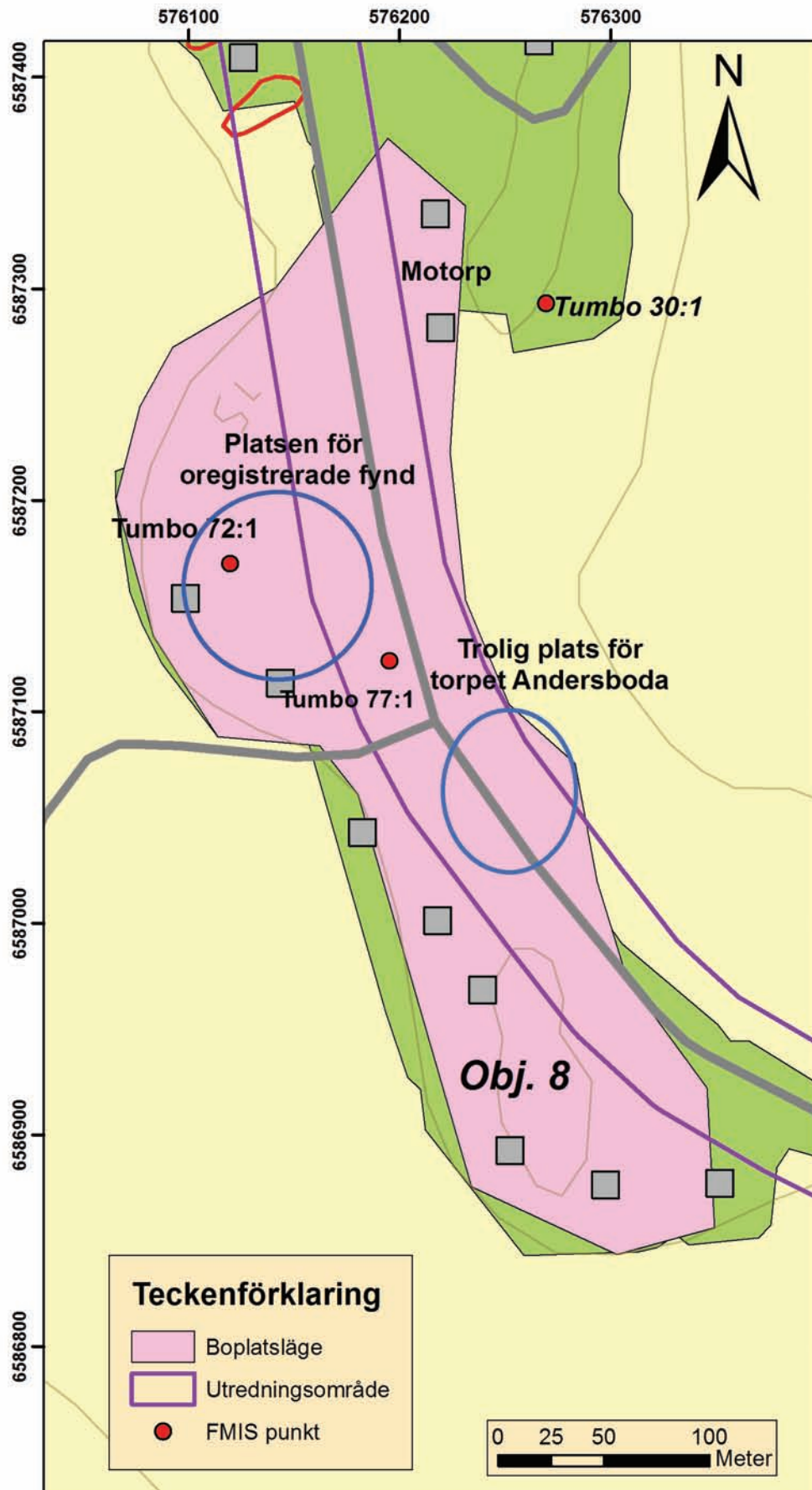


Figur 13. Objekt 7 består av ett mindre, flackt läge på en sandig udde. På bilden syns en av körvägarna samt ett av de små sandtagen (i bakgrunden) som finns inom läget. Foto från nordost.

Objekt 8 (boplatsläge) är ett stort och vidsträckt läge som sträcker sig över flera tomter och på båda sidorna av vägen. Ytan är flack och undergrunden är övervägande sandig. Läget följer i stort den naturliga topografiska åshöjningen medan omgivande åkermarker ligger på en lägre nivå.

I anslutning till objekt 8 (i den norra delen och strax norr om) påträffades vid schaktningsövervakningen 2018 (Lindberg 2018) bland annat två härdar, ett stolphål och ett möjligt kulturlager.

I kart- och arkivstudierna framkom två uppgifter som har relevans för objekt 8. På en karta från 1790 finns ett torp (Andersboda) som inte finns på platsen idag (figur 15). Det ska ha legat på andra sidan vägen från ett idag befintligt hus. Dock syns inget idag på platsen utöver att området är aningen högre än den omgivande åkermarken. En hög med sten fanns inom den möjliga platsen för torpet, men då röjd sten från åkern lagts på platsen gick det inte att avgöra om detta kan ha rört sig om ett spismursröse. Läget för torpet har inte kunnat bekräftas i fält – det kan ha legat där vägen nu går, då den troligtvis har breddats i senare tid vid asfaltering.



Figur 14. Objekt 8 följer den naturliga förhöjningen på åsen. Utdrag ur digitala Terrängkartan. Skala 1:3 000.



Figur 15. Torpet Andersboda i norr (under texten "Bergå") på en karta från 1790.

Vid genomgången av materialet från ATA framkom en skrivelse med tillhörande karta angående upphittade fynd i området (bilaga 4). En fyndplats finns registrerad i FMIS (Tumbo 72:2) där fyndet utgörs av ett hängbryne i skiffer. Enligt skrivelsen ska ytterligare fynd av hängbrynen framkommit på platsen.

Inom objekt 8 finns även Tumbo 77:1 vilken är en *plats med tradition* och klassad som övrig kulturhistorisk lämning. På platsen ska, enligt muntlig uppgift, ha legat en galgbacke. I FMIS omnämns även att det på platsen har funnits en grop och en husgrundsrest från torpet Lönnstugan. Torpet har endast noterats på en karta från 1912, och att det skulle vara äldre 1850 har inte gått att belägga i exempelvis Svenska ortnamnsregistret (SOFI), varför det inte kan klassas som fornlämning. Enligt muntlig uppgift ska det, enligt FMIS, även ha hittats ett skelett på platsen.

Objekt 8 tolkas som ett boplatsläge som kan rymma förhistoriska lämningar men även lämningar från historisk tid, bland annat kopplade till den eventuella galgbacken.



Figur 16. Den östra sidan av objekt 8. Strax bakom vägskylden kan torpet Andersboda ha legat. Foto från nordväst.



Figur 17. Den nordvästra sidan av objekt 8. På platsen ska flera fynd av hängbrynen ha gjorts. Foto från sydost.



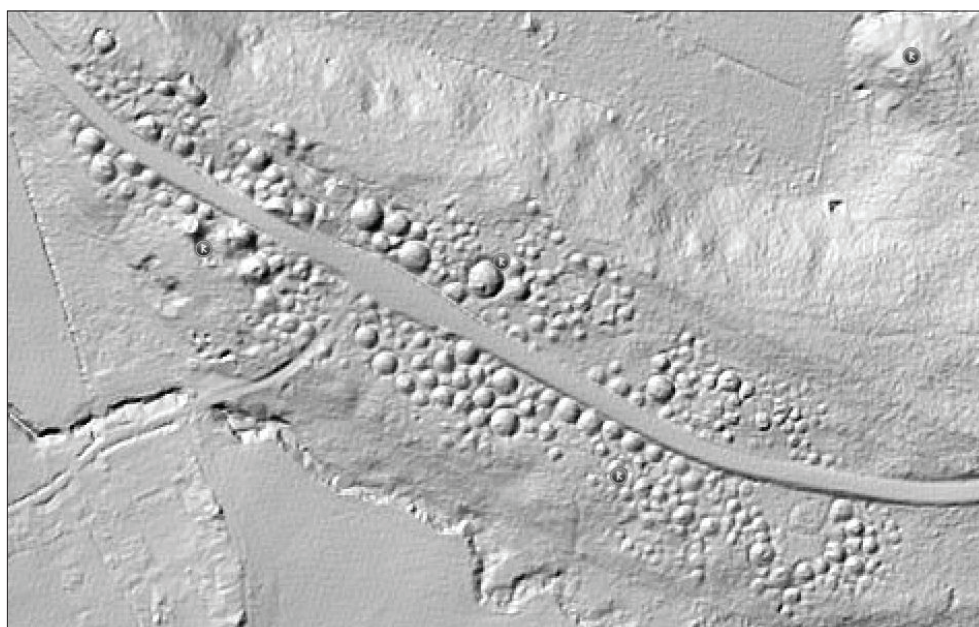
Figur 18. Västra delen av objekt 8 och Tumbo 77:1. Foto från sydost.

Passagen genom det södra gravfältet Tumbo 13:1

I Trafikverkets plan över gång- och cykelvägens sträckning ges två alternativ när det gäller passagen vid det södra gravfältet (bilaga 2). I det ena förslaget är det tänkt att gång- och cykelvägen ska löpa parallellt med den befintliga bilvägen. I det andra förslaget är vägen däremot planerad att löpa strax utanför gravfältet på den södra och västra sidan, genom objekt 4–6 (för alternativa sträckningar, se bilaga 2).

I uppdraget ingick även att analysera tänkbar påverkan av gång- och cykelvägen på redan registrerade fornlämningar. Då nuvarande väg löper tvärs igenom två anläggningstätta gravfält gjordes en särskild studie över hur en eventuell breddning av bilvägen skulle kunna komma att påverka de fornlämningar som ligger närmast. Många av gravhögarna närmast vägen var redan skadade varför analysen även kom att inbegripa en översiktlig skadebeskrivning. I fält mättes även de synliga gravarna in som låg fem meter eller närmare befintlig väg. Dessa beräknades kunna komma att påverkas av en breddning av vägen (figur 23) och resulterade i drygt femtio stycken.

Gravfältet Tumbo 13:1 är ett av Sveriges största och anläggningstätaste gravfält bestående av minst 432 fornlämningar (figur 19). Dessa utgörs av cirka 300 högar, cirka 126 runda stensättningar, en närmast oval stensättning, fyra kvadratiske stensättningar, en rektangulärstensättning samt en hålväg. Gravfältet är cirka 470 × 95–140 meter stort (NV–SO) och sockengränsen mellan Tumbo och Torshälla socknar löper tvärs igenom gravfältet, längs med bilvägen.



Figur 19. Urklipp från FMIS över det södra gravfältet Tumbo 13:1. Visad med kartinställningen "terrängskuggning" för att förtydliga gravarnas närhet till vägen och fornlämningsstätheten. Bilden är ej skalsatt.

Vid rätning av vägen genom gravfältet 1926 grävdes åtta högar av Ivar Schnell. Flera av högarna är kantskadade, och delvis avgrävda, av väg samt täktning. Gravfältet är gles bevuxet av träd men däremot av relativt mycket sly och ormbunkar. På den södra sidan av vägen finns staket för beteshagar. Flera av staketstolparna är placerade i högar. En grusväg löper söderut från bilvägen, genom gravfältet, och vägskylten som visar ortnamnet är även den placerad i en hög (figur 20).

Längs vägen, på den södra sidan, finns ett antal gravar som redan är skadade av vägbygget och det tillhörande diket. De flesta av dessa har skador i kanterna, men i några fall hade de större skador och verkade vara kapade rakt av (figur 21).

På den del av gravfältet som ligger norr om vägen fanns även där skador på fornlämningarna orsakade av vägbygget. Där finns inget staket, så åtkomsten till gravfältet var öppen vilket visade sig i körskador på högarna (vid vägrenen), som troligtvis hade orsakats av åkgräsklippare eller dylikt (figur 22). I den centrala delen av gravfältet, norr om vägen, har även en breddning utförts för att ge plats åt en busstation. Detta har troligtvis orsakat ytterligare skador på fornlämningarna.



Figur 20. Staketstolpar och vägskylt placerade i gravhögarna på den södra sidan av Tumbo 13:1. Foto från söder.

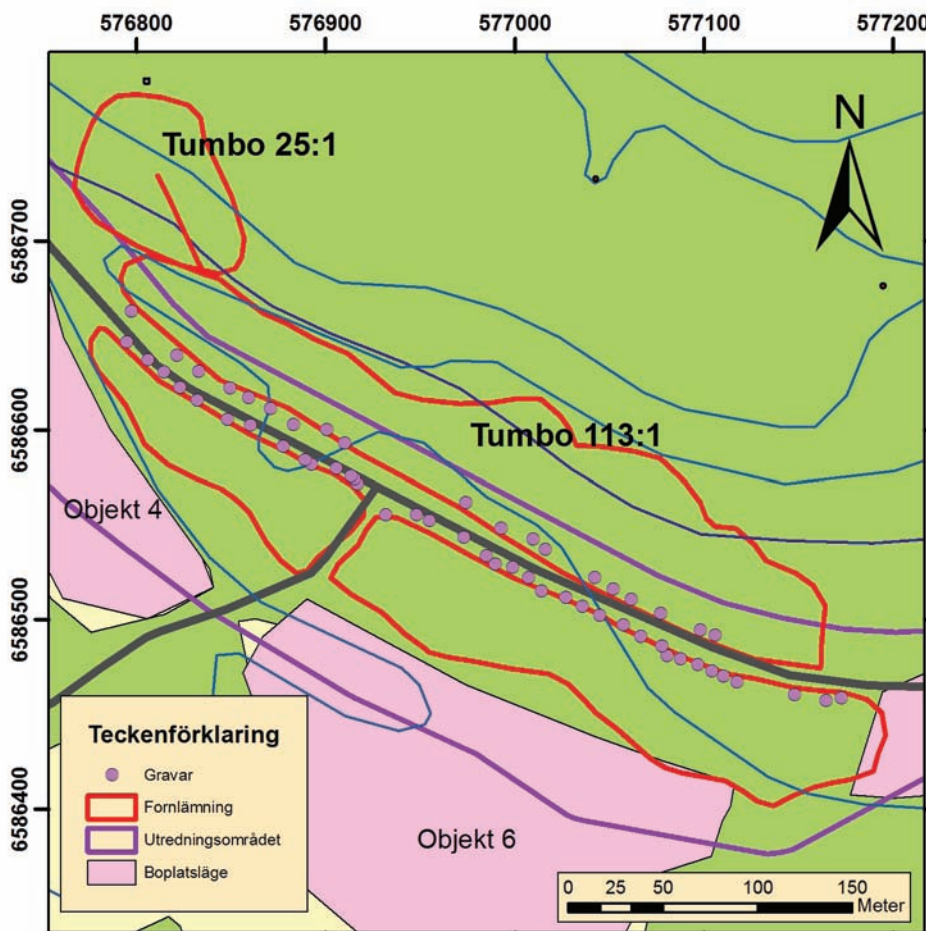


Figur 21. En av gravhögarna på den södra sidan av Tumbo 13:1 är svårt skadad av vägbygget och är i princip kapad på mitten. Foto från söder.

Ett stort antal av gravarna är redan skadade, och skulle ytterligare en breddning av vägen och de angränsade dikena komma att göras skulle fler gravar komma att påverkas. Vid fältinventeringen mättes de synliga gravarna in som låg fem meter eller mindre från vägområdet – detta för att få en indikation på hur omfattande påverkan skulle bli och för att fungera som underlag för vidare planering av projektet (figur 23). Jämfört med terrängskuggningsbilden över södra gravfältet (figur 19) så rör det sig troligen om ännu fler gravar som vid fältinventeringen inte syntes så tydligt.



Figur 22. Körskeador på gravarna på Tumbo 13:1, norr om vägen. Foto från nordost.



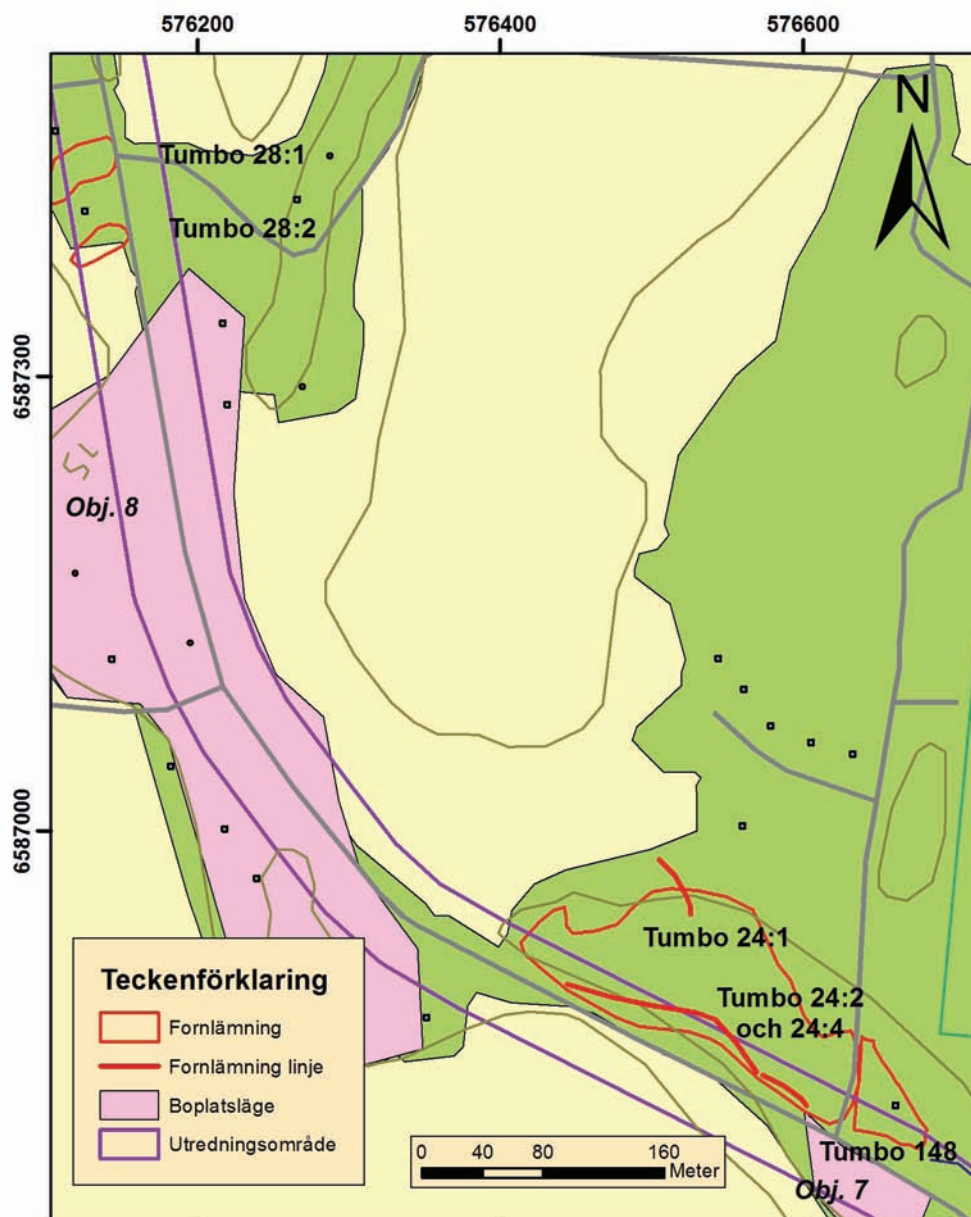
Figur 23. Ett stort antal gravar kan komma att påverkas om en breddning av den befintliga vägen sker. De inmätta, synliga, gravarna som ligger närmast vägen på Tumbo 113:1 är markerade i ljuslila cirklar. Tumbo 25:1 är ett redan undersökt och borttaget grav- och boplatssområde. Utdrag ur digitala Terrängkartan. Skala 1:4 000.

Övriga fornlämningar inom den mellersta delen

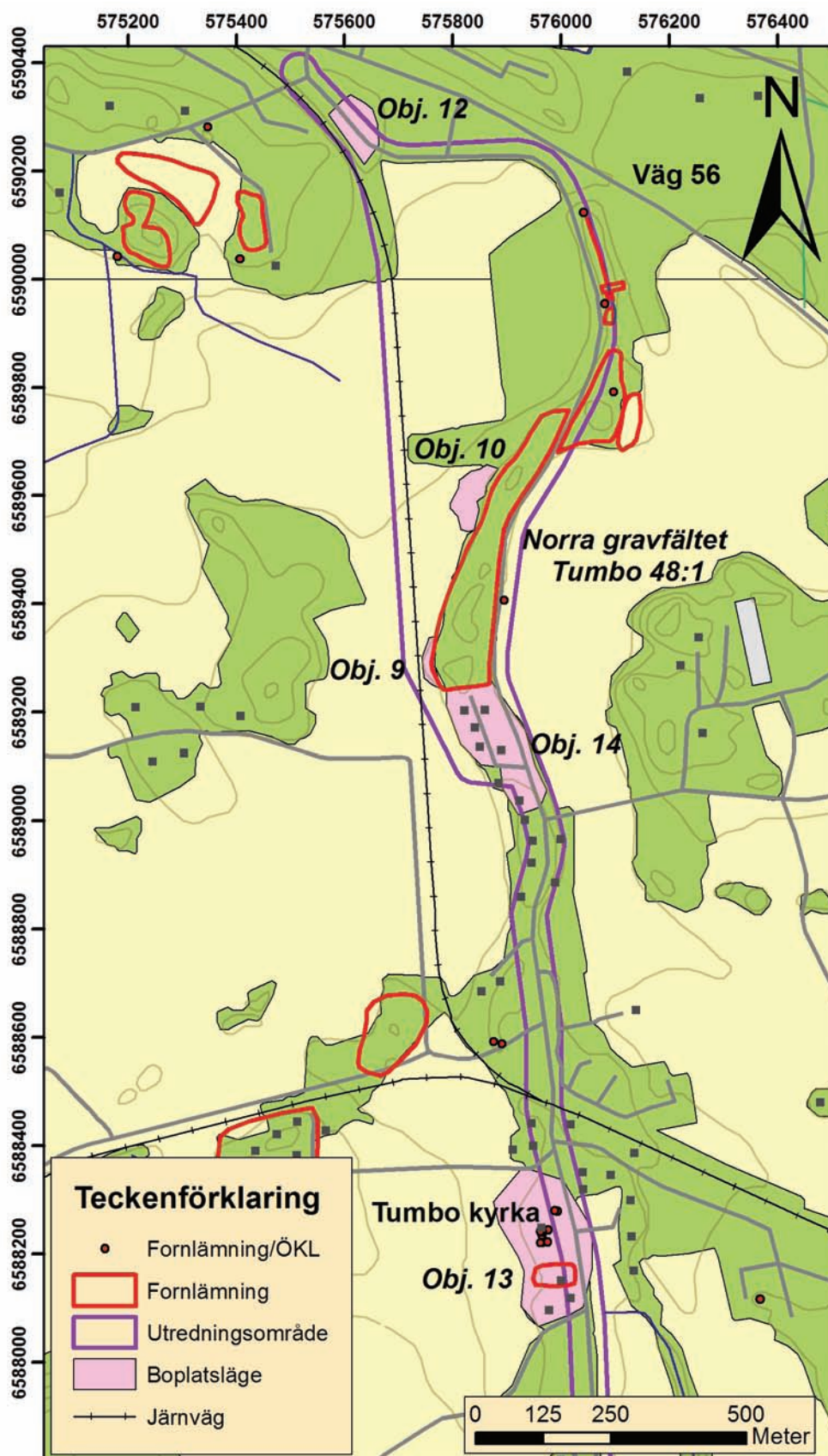
I direkt anslutning till den befintliga vägen finns även andra registrerade lämningar som eventuellt kan komma att beröras av den planerade gång- och cykelvägen (figur 24).

Strax nordväst om det södra gravfältet Tumbo 113:1 ligger ett delundersökt (Norberg 2008) boplatsoområde (Tumbo 148) vilket gränsar till gravfältet Tumbo 24:1. Inom det gravfältet finns även ett färdvägssystem av vilka delarna Tumbo 24:2 och 24:4 ligger inom utredningsområdet. Dessa fornlämningar ligger nordost om vägen och kommer bara att beröras om gång- och cykelvägen placeras, eller vägen breddas, på den sidan.

Längre norrut finns gravfälten Tumbo 28:1–2. De har enligt uppgift i FMIS en gång utgjort ett större sammanhängande gravfält men har delats i och med schaktningsarbeten på 1940-talet. Längs vägen som passerar Tumbo 28:1–2 finns dock redan en befintlig gångbana. Om den kommer att utnyttjas i planerna av den nya gång- och cykelvägen kommer inte fornlämningarna att beröras.



Figur 24. De övriga registrerade lämningarna inom utredningsområdet (förutom det södra gravfältet) i den mellersta delen är Tumbo 148, 24:1–2 och 28:1–2. Utdrag ur digitala Terrängkartan. Skala 1:5 000.



Figur 25. De fem identifierade boplatslägena i utredningsområdets norra del markerade i rosa. Utdrag ur digitala Terrängkartan. Skala 1:12 000.

Norra delen

Den norra delen av utredningsområdet är cirka 3 km lång, som mest cirka 430 meter bred och sträcker sig från området direkt söder om Tumbo kyrka upp mot viadukten över väg 56 (figur 2). I den södra delen löper utredningskorridoren längs vägen för att mot norr vidgas då det kring gravfältet Tumbo 48:1 (det norra gravfältet eller Prästgårdsgravfältet) finns tre alternativa dragningar av den planerade gång- och cykelvägen (bilaga 2). Hela den norra delen, förutom en liten bit längst i norr, ingår i riksintresseområde för kulturmiljövården (D3).

Vissa delar av den norra delen har blivit starkt påverkade av infrastrukturella byggnadsprojekt och området har tidigare delvis utretts (Johansson 1996). Strax norr om Tumbo kyrka löper ett tågspår under vägen. I anslutning till tågspåret är marken släntad och själva vägen går på en bro. Längst mot norr finns två vida korsningar för av- och påfart mot riksväg 56. En stor del av utredningsområdet är i norra delen bebyggd av villor och mindre företagsfastigheter. Tvärs över vägen från kyrkan ligger en skola.

Längs en stor del av sträckningen i den norra delen finns redan idag en befintlig gångväg (trottoar) i anslutning till bilvägen. Placeringen av gångvägen varierar. I söder ligger den väster om vägen och vid området kring Tumbo kyrka är den istället placerad på den östra sidan av vägen för att sedan återgå till att ligga på den västra sidan i sträckningen som leder upp till det norra gravfältet Tumbo 48:1. Vid övergångarna finns övergångsställen. Från och med gravfältet och norrut finns ingen gångväg. Den bilväg som refereras till löpande i texten, i beskrivningen för den norra delen, är väg 939.

I den norra delen identifierades fem boplatsslägen (figur 25). Tre ligger i anslutning till det norra gravfältet (Tumbo 48:1), ett vid Tumbo kyrka och ett längst i norr.

Objekt 13 utgörs av ett relativt vidsträckt område kring Tumbo kyrka (figur 25) och är till största delen beläget uppe på det naturliga höjdläge som åsen ger.

Tumbo kyrka, som är uppförd på 1100-talet och räknas som en av Sveriges mest välbevarade tidigromanska kyrkor, har ett mycket fint och dominerande läge uppe på Tumboåsen. Namnet Tumbo anses härröra från ordet Tunabo (de som bor i Tuna). Strax nordöst om kyrkan ligger Husby och åt sydost ligger Berga. Dessa namn, tillsammans med Tuna, indikerar tydligt att området kan ha utgjort en högstatusmiljö och centralplats under yngre järnålder. Runt själva kyrkan står inte mindre än fem runstenar (figur 26) och i vapenhuset finns ett fragment av en ornerad häll till en Eskilstunakista, det vill säga en särskilt utformad stenkista som är ett tidigkristet gravmonument, skapad med inspiration från den anglosaxiska traditionen. Cirka 100 meter söder om kyrkan är Tumbo gamla komministergård (Kaplansgården) belägen. Här bodde tidigare kaplanen, hjälpprästen, och på senare tid komministern. Den äldsta delen av Kaplansgården uppfördes troligen omkring 1630.

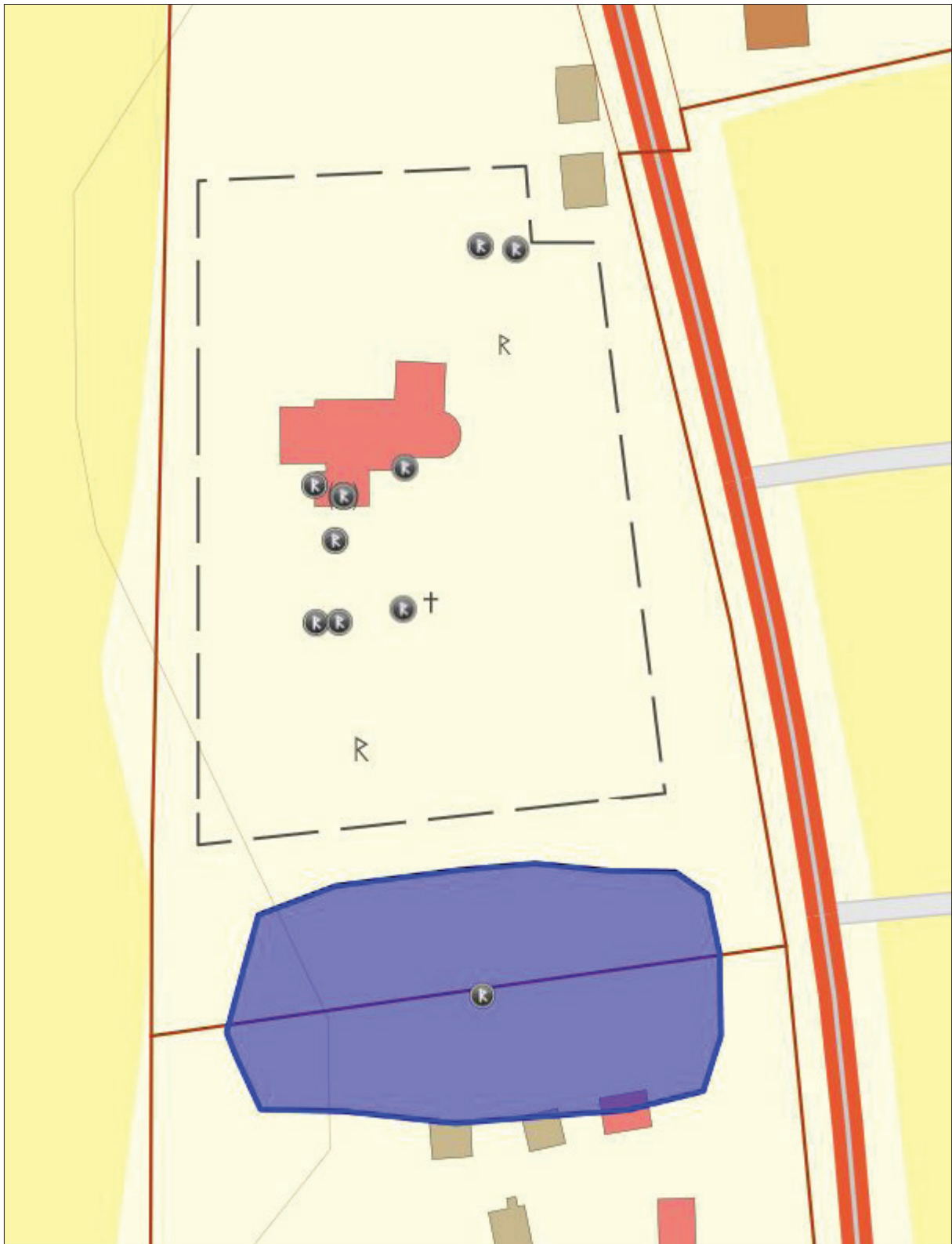


Figur 26. Runstenar på ömse sidor om stigluckan vid Tumbo kyrka.



Figur 27. Vägen förbi Tumbo kyrka. Foto från nordost.

Strax söder om kyrkan ligger Tumbo 66:1 vilket är ett kulturlager innehållande sotig, fet jord och lerklining som är cirka 75×40 meter stort (figur 28). År 1986 togs två provrutor upp mellan Kaplansgården och kyrkogårdsmuren (enligt uppgift i FMIS). Kulturlagren befanns vara senmedeltida med lerklining och inslag av kristallinsk kalksten. Lagret är inte avgränsat och NO och V om kyrkan har liknande kulturlager påträffats (enligt uppgift i FMIS). På platsen kring kyrkan har under medeltiden även Västerrekarnes härads äldsta tingsplats legat (Damell & Ericsson 2000).



Figur 28. Utsnitt ur karta från FMIS över området vid Tumbo kyrka. Den stora blå polygonen är Tumbo 66:1.

Objekt 13 följer till största delen det naturliga höjdläge, på vilken kyrkan är belägen, men har en viss neddragning till den mer låglänta åkermarken i väster. En tydlig avgränsning av läget, åt norr, söder och öster, kunde inte göras utifrån några topografiska indikatorer. Möjligen bör ett större område än det nu identifierade ingå i en eventuell framtida arkeologisk utredning.

Längs med den befintliga vägen löper nu en gångväg (trottoar) på den östra sidan (figur 27). Om den kommer att utnyttjas för den nya gång- och cykelvägen kommer inte objekt 13 att beröras.

Objekt 14 utgörs av ett vidsträckt boplatssläge som sträcker sig söderut från det norra gravfältet Tumbo 48:1 (figur 25). Läget har sin huvudsakliga utbredning åt väster från vägen och sträcker sig över flera villatomter och en mindre väg. Objekt 14 är beläget på den naturliga åshöjningen. I den södra delen av objekt 14 finns idag på östra sidan om bilvägen en smalare trottoar (figur 29). Den naturliga undergrunden är grus och sand, men området är till stora delar omformat av bebyggelse och anlagda trädgårdar och vägar.

I området inom och omkring objekt 14 finns två alternativa förslag i Trafikverkets plan (bilaga 2). I det ena förslaget är gång- och cykelvägen tänkt att löpa parallellt med den befintliga bilvägen norrut genom gravfältet. I det andra alternativet är gång- och cykelvägen planerad att i söder följa bilvägen för att sedan gå i en krök västerut, genom objekt 14, på en befintlig grusväg för att sedan fortsätta norrut på den västra sidan utanför gravfältet, ute i åkermarken.



Fig 29. Objekt 14 ligger i anslutning till det norra gravfältet (Tumbo 48:1) och sträcker sig över flera villatomter. I den södra delen av läget finns en trottoar vid bilvägen. Bakom bilen på bilden börjar gravfältet. Foto från nordost.

Objekt 9 är ett mindre boplatsläge direkt väster om norra gravfältets södra del (figur 25). Ytan är belägen i åkermark på en svag förhöjning och är mot mitten flack men sluttande åt sidorna (figur 30). Undergrunden består av siltig sand. I den plöjda jorden syntes ett litet inslag av kol samt ett par skärviga stenar. I Trafikverkets plan angående alternativa dragningar väster om gravfältet kommer objekt 9 att beröras (bilaga 2).

År 2018 gjordes en schaktningsövervakning vid en grävning för fiberkabel (Lindberg 2018) genom objekt 9. Där framkom två stensättningar samt flera boplatslämningar.



Figur 30. Objekt 9. Foto från sydost.

Objekt 10 är ett boplatsläge beläget i åkermarken väster om gravfältet Tumbo 48:1 (figur 25). Objekt 10 ligger på ett aningen högre läge än omgivande mark. Undergrund av sandig silt med inslag av lera (figur 31). Objekt 10 kommer att beröras vid en av Trafikverkets alternativa dragningar kring gravfältet Tumbo 48:1 (bilaga 2).



Figur 31. Objekt 10. Foto från söder av Ellinor Sabel.

Objekt 12 är ett boplatsläge längst norrut i utredningsområdet (figur 25). Objekt 12 ligger på ett mindre höjdläge i skogsmark och breder ut sig på ömse sidor om vägen. Skogen är på sina håll snårig med mycket sly, och bär spår av flera sentida verksamheter. En mindre grusväg med en parkering är belägen i skogen öster om vägen (figur 32).

Vägen som löper genom objekt 12 är bred med kraftiga diken åt väster. Busstationer finns på vardera sidan av vägen där den asfalterade ytan har ytterligare bredd (figur 33).

Om en breddning av vägen behövs vid anläggandet av gång- och cykelbanan kommer objekt 12 att beröras.



Figur 32. Objekt 12. Öster om vägen fanns inom läget en mindre, öppen yta som användes som parkeringsplats. Foto från nordväst.



Figur 33. Vägen som löper genom objekt 12 är relativt bred, och då särskilt vid busstationerna. Foto från öster.

Passagen genom det norra gravfältet Tumbo 48:1

I Trafikverkets plan över gång- och cykelvägens sträckning ges tre alternativ när det gäller passagen vid det norra gravfältet (bilaga 2). I det ena förslaget är det tänkt att gång- och cykelvägen ska löpa parallellt med den befintliga bilvägen. I det andra förslaget är gång- och cykelvägen däremot planerad att löpa strax utanför gravfältet på den södra och västra sidan, och följa kanten på gravfältet för att mot norr åter gå ihop med väg 939. I det sista förslaget är det tänkt att gång- och cykelvägen ska löpa närmare järnvägsspåret längre västerut och inte ansluta till vägen förrän längst upp i norr i utredningsområdet.

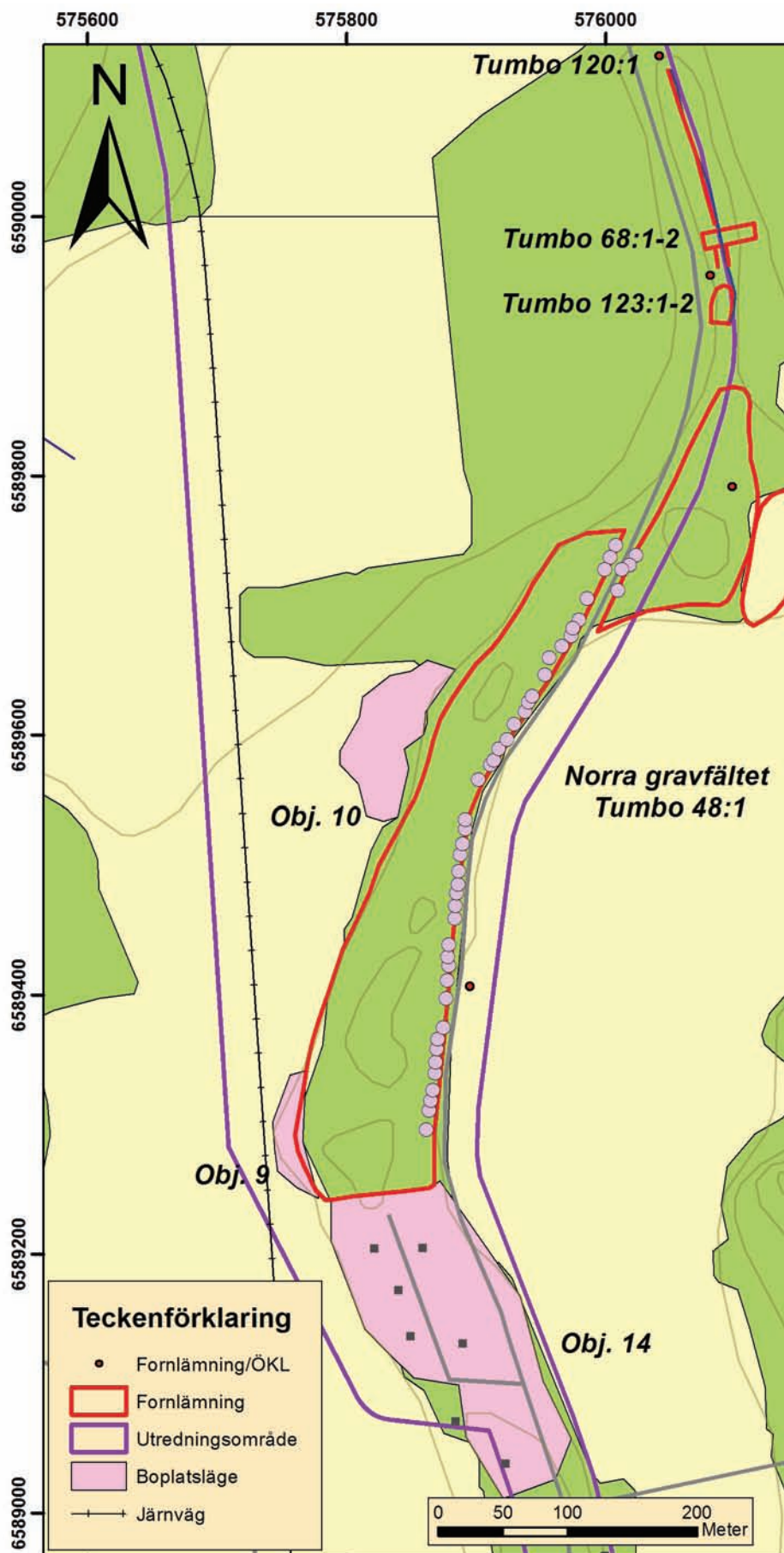
Gravfältet består av cirka 480 fornlämningar. Dessa utgörs av cirka 270 högar och cirka 210 rundastensättningar. Den sydvästra delen innehåller 380 gravar och den nordöstra delen cirka 100 gravar.

Norr om gravfältet ligger fornlämningarna Tumbo 123:1–2 vilka utgörs av stensättningar, och Tumbo 68:1–2 vilka utgörs av en vallanläggning och en färdväg. Norr om dessa finns en torplämning, Tumbo 120:1, vilken är klassad som en övrig kulturhistorisk lämning.

I uppdraget ingick även att analysera tänkbar påverkan på redan registrerade fornlämningar. Då nuvarande väg löper tvärs igenom två anläggningstäta gravfält gjordes en särskild studie över hur en eventuell breddning av bilvägen skulle kunna komma att påverka de fornlämningar som ligger närmast. Många av gravhögarna närmast vägen var redan skadade varför analysen även kom att inbegripa en översiktlig skadebeskrivning. I fält mättes även de synliga gravarna in som låg fem meter eller närmare befintlig väg. Dessa beräknades kunna komma att påverkas av en breddning av vägen (figur 35) och resulterade i 42 på den västra sidan av vägen och 4 på den östra.



Figur 34. Urklipp från FMIS över det södra gravfältet Tumbo 48:1. Visad med kartinställningen "terrängskuggning" för att förtydliga närheten till vägen och fornlämnings-tätheten. Bilden är ej skalsatt.



Figur 35. Boplatslägena, fornlämningarna och de inmätta, synliga gravarna närmast vägen vid det norra gravfältet Tumbo 48:1. Utdrag ur digitala Terrängkartan. Skala 1:5 000.

Väster om vägen ligger gravarna mycket tätt intill vägområdet. Mellan körbanan och gravarna finns ett mindre dike. Gravfältet utnyttjas idag som en beteshage vilket gör att gravhögarna är fria från sly och syns tydligt. Hagmarken är dock stängslad och flera staketstolpar är placerade i gravhögar.

Många gravar är påtagligt skadade av vägbygget – vissa bara i kanten men några har omfattande skador och ett par är i princip avgrävda på mitten (figur 36). I ett fall kunde sot och kol, som troligen kommer från brandlagret, ses i skadan vid diket.

En ytterligare breddning av vägområdet åt väster skulle innebära att ett stort antal gravar skulle kunna komma att påverkas. Vägen som löper genom det norra gravfältet har smala körfält och smala vägrenar och saknar trottoarer. I den norra delen av passagen, där gravar finns på båda sidor om vägen, når gravarna ända fram till vägområdet (figur 37).



Figur 36. Vissa av gravhögarna på det norra gravfältet Tumbo 48:1 har omfattande skador. På bilden syns kapade gravar med staketstolpar i. Foto från norr.



Figur 37. Vägen löper genom den smala passagen i norra delen av Tumbo 48:1, där gravar finns på bägge sidor av vägen. Foto från sydväst.

Övriga fornlämningar inom den norra delen

Öster om vägen, från gravfältet, ska det ha funnits en milsten (Tumbo 116:1). Den har inte kunnat återfinnas vid en inventering gjord 1988 och är därför registrerad som *uppgift om* i FMIS. Inga spår av den syntes heller vid denna inventering.

Norr om Tumbo 48:1 ligger Tumbo 123:1–2. Tumbo 123:1 är en närmast rektangulär stensättning med ett imponerande mått på 30 × 15 meter. Möjligen utgör den ursprungligen två stensättningar. 123:2 är en undersökt och borttagen stensättning (FMIS). Tumbo 123:1 ligger inom tio meter från befintlig bilväg och riskerar att påverkas av anläggande av gång- och cykelväg.

Ytterligare längre norrut ligger Tumbo 68:1–2 vilka utgörs av en vall och en färdväg. Vallan är 40 meter lång och 10 meter bred och har tolkats som en avspärningsanordning för vägen som löper högst upp på åskammen (FMIS). Norr om dessa ligger Tumbo 120:1 som enligt FMIS ska vara en relativt sentida torplämning, klassad som övrig kulturhistorisk lämning.

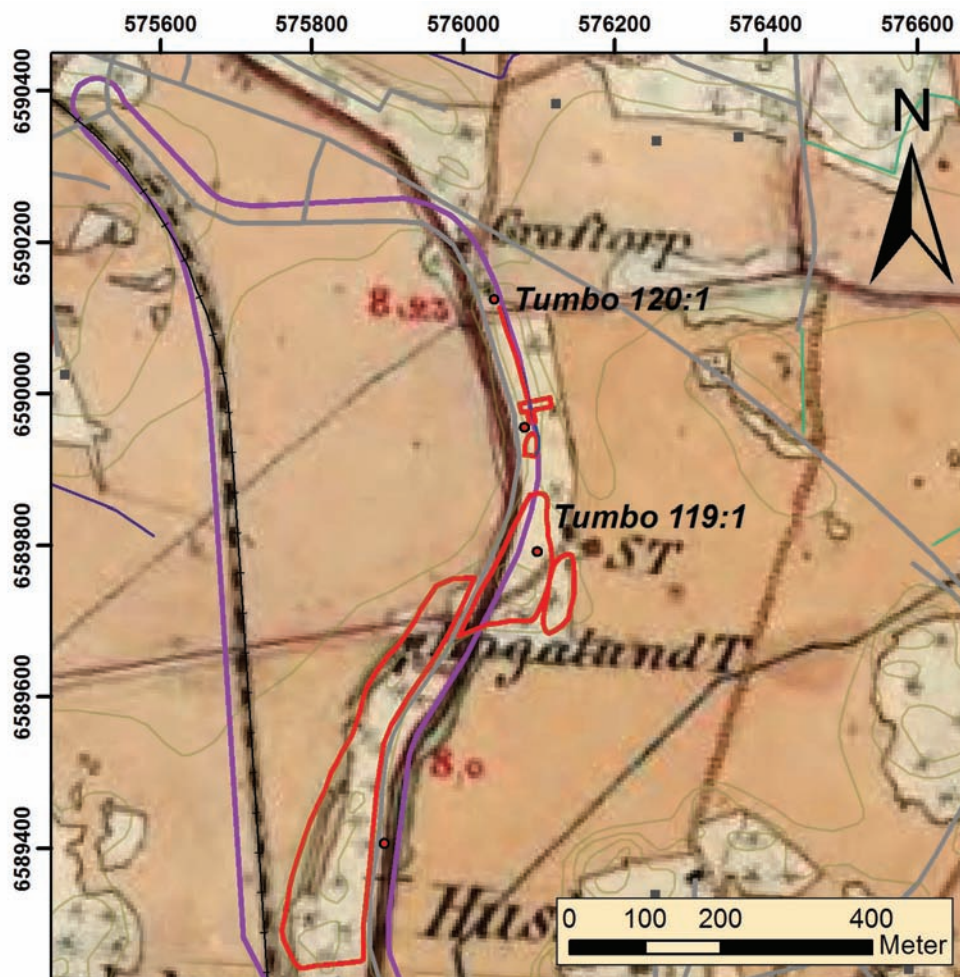


Figur 38. Kor på Tumbo 123:1. Foto från väster.

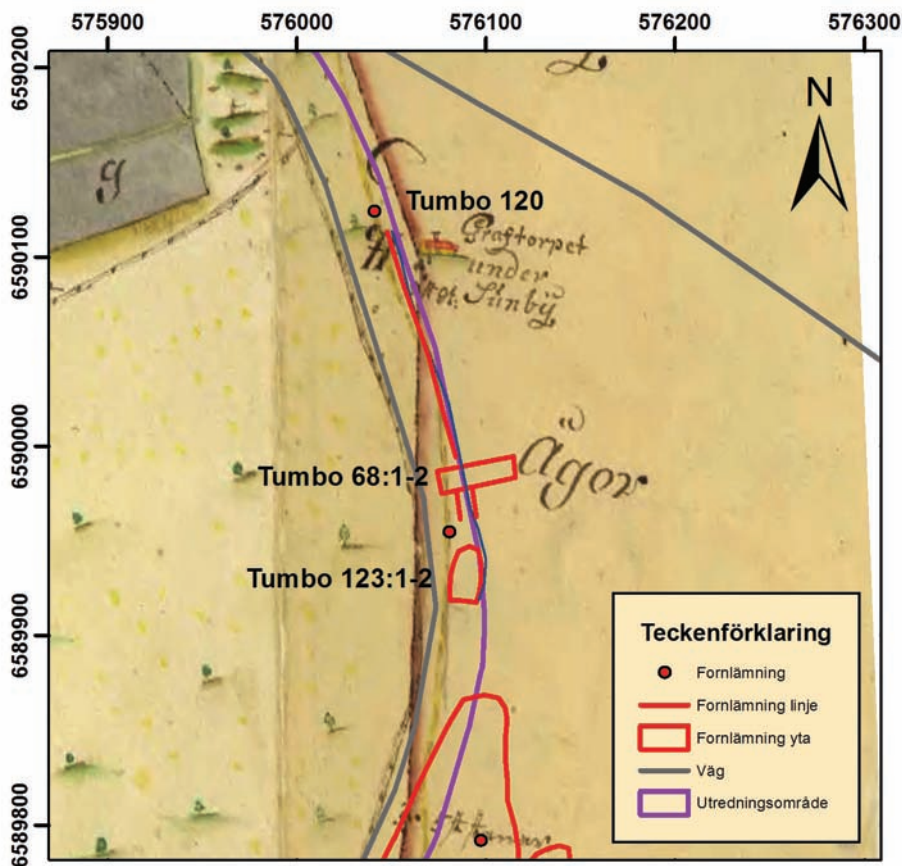
I kartanalysen visade det sig, enligt äldre kartor, att Tumbo 120:1 ligger på nästan samma plats som torpet Graftorp en gång legat (figur 39). Torpet har kunnat beläggas på en karta från 1722 (figur 40). Den lämningen som kan ses idag har mer moderna element, som exempelvis en cementtrappa. Då torpet verkar ha brukats in i sen tid, se karta från 1956 (figur 41), kan det inte uteslutas att vissa moderniseringar har gjorts på en grund som är äldre. Då Tumbo 120:1 bedöms utgöra lämningen av torpet Graftorp, som har anor från minst 1722, klassas den därmed som fornlämning.

I FMIS är namnet Tumboborg det rekommenderade namnet för torplämningen Tumbo 120:1. Men namnet Tumboborg är, enligt Svenskt ortnamnsregister, inte namnet på Tumbo 120:1 utan på en festplats som ska ha legat söder om Graftorp. Åldern på, och platsen för, festplatsen har dock ej gått att belägga.

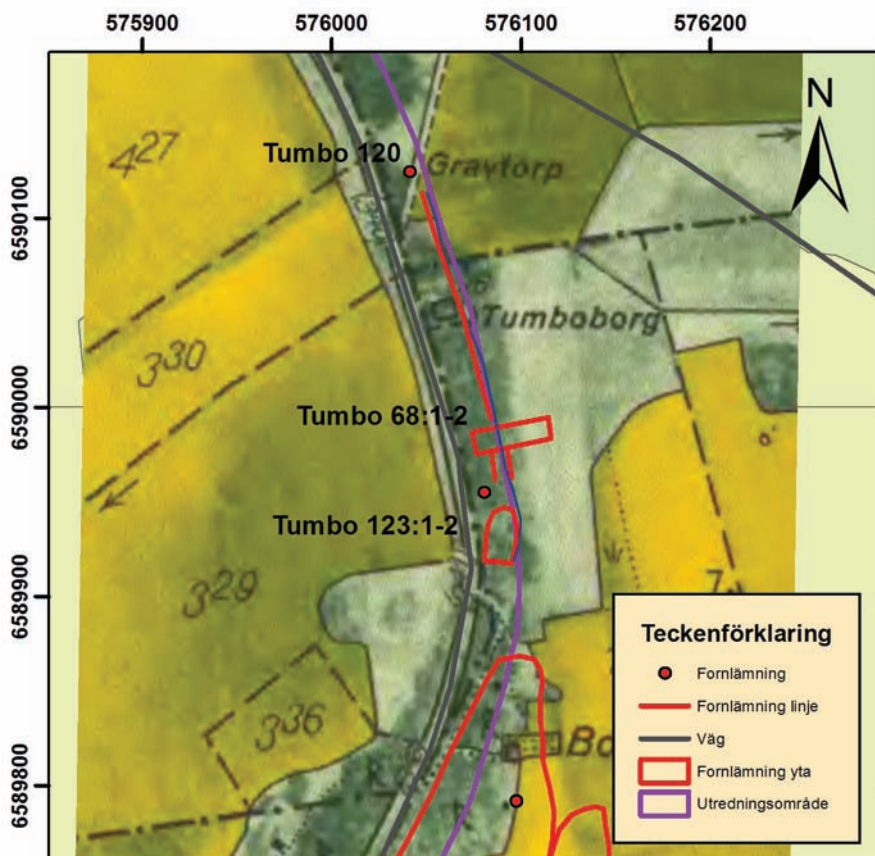
Tumbo 119:1, Borgtorp (figur 39), som nu är klassats som övrig kulturhistorisk lämning med beskrivningen "soldattorpet", har inte gått att belägga före 1850, som är gränsen för att den ska klassas som fornlämning istället, varvid den bibehåller sin tidigare status.



Figur 39. Utredningsområdet är markerat i lila och registrerade lämningar markerade i rött. Härads-ekonomisk karta från tiden kring förra sekelskiftet som underlag. Torpet Graftorp och Tumbo 120:1 ligger nästan på samma plats. Tumbo 119:1 utgör troligtvis soldattorpet (Borgtorp). Vägen över Tumboåsen hade tidigare en rakare sträckning åt norr. Kartan är ej daterad i karttjänsten Historiska kartor, men troligen är den från 1906.



Figur 40. Gråtorpet på en karta från 1722. Rektifierad mot digitala Terrängkartan. Skala 1:4 000.



Figur 41. På den ekonomiska kartan från 1956 finns Gråtorp och Tumboborg med. Rektifierad mot digitala Terrängkartan. Skala 1:4 000.

Tolkning och utvärdering

I princip hela norra och mellersta delen av utredningsområdet ligger inom ett område som är klassat som riksintresse för kulturmiljövården (D3). Området är unikt i Sverige med sin speciella topografi och ovanligt höga koncentration av forn- och kulturlämningar. Att platsen kan ha utgjort en av de viktigaste centralplatserna och knutpunkterna i Sveakungarnas rike under yngre järnålder är de flesta forskare eniga om.

I Tumbo socken har inte mindre än 23 gravfält med minst 1 770 gravar registrerats (Damell & Ericsson 2000). På den smala grusåsen som slingrar sig genom landskapet ner från Mälaren och åt sydost ligger två av Sveriges största gravfält från järnåldern med cirka 450 gravar vardera. Vid undersökningarna för Svealandsbanans omläggning undersöktes 21 gravar på ett gravfält i Berga strax öster om utredningsområdet. De undersökta gravarna innehöll ett rikt fyndmaterial som visade på en hög social status hos de gravlagda. Pärlor, speljäser och en importerad glasbägare var några av fynden (Hyenstrand 1999).

Namnet Tumbo anses härröra från ordet Tunabo. Ortsnamn som innehåller ordet Tuna eller Husby indikerar starkt att området har utgjort en byggd med centralplatskaraktär under järnåldern. Även namnet Berga anses kunna indikera detta. Det lite perifera, stillsamma intrycket man får av platsen idag kan ingalunda ha varit fallet under järnålderns senare del när alla de, som nu är begravda där, en gång levde och verkade på den smala åssträckningen.

Att platserna Tuna, Berga och Husby tillsammans med två av Sveriges största järnåldergravfält, och dessutom häradets äldsta tingsplats och en kyrka från 1100-talet, trängs uppe på den smala åsen gör att infrastrukturella projekt blir problematiska. I fältstudien kunde det tydligt konstateras att stora skador på gravarna vid det norra och södra gravfältet hade orsakats av tidigare vägbygge.

Vid fältarbetet uppstod frågor kring hur de olika objekten (boplatslägena) skulle väljas ut då i princip hela åssträckningen har potential att rymma fornlämningar. Utöver de indikationer som framkom i arkivstudierna var det främst två faktorer som spelade in i urvalet: närheten till kända lämningar eller gynnsam jordart och topografi.

Utrymme för gång- och cykelväg

Bredden på den nu befintliga bilvägen genom utredningsområdet varierar och så även möjligheterna att anlägga en gång- och cykelväg i anslutning till denna.

I den **södra delen** av utredningsområdet är vägen relativt bred och bebyggelsen runt om är gles och ligger till största delen en bit från vägen. I den södra delen ses inga hinder för att bredda befintlig väg för att på så sätt även rymma en anslutande gång- och cykelväg. Dock bör de två boplatslägena utredningsgrävas först.

I den **mellersta delen** av utredningsområdet varierar bredden på den befintliga bilvägen. Längs med sträckan har fem möjliga boplatslägen identifierats och dessutom ligger flera redan kända fornlämningar i anslutning till vägen. Vid det södra gravfältet, Tumbo 113:1, har det tidigare vägbygget orsakat stor skada på gravarna.

När det gäller passagen vid det södra gravfältet har Trafikverket föreslagit två alternativ för gång- och cykelvägens sträckning (bilaga 2). Det första alternativet är att gång- och cykelvägen dras parallellt med befintlig bilväg. Det andra alternativet är att gång- och cykelvägen dras söder om gravfältet, i en lägre liggande terräng genom hag- och odlingsmark.

Längs med vägen, genom gravfältet, löper relativt vida, men inte så djupa diken. Vägen är inom området redan ganska bred och skulle ingen ytterligare breddning av vägen behöva göras, och den planerade gång- och cykelvägen kunna rymmas inom befintligt vägområde, skulle placeringen där vara möjlig. Om däremot en breddning av vägområdet, inklusive diken, behöver göras skulle ett mycket stort antal fornlämningar komma att beröras.

I det andra alternativet, med en dragning söder om gravfältet, skulle inga redan kända fornlämningar komma att påverkas. Däremot inramas gravfältet av boplatsslägen som behöver utredas vidare innan anläggandet av gång- och cykelvägen. Den alternativa sträckningen löper genom obebyggda natur- och hagmarker.

Längre norrut i den mellersta delen passerar vägen ytterligare boplatsslägen som behöver utredas vidare för att fastställa om de kan utgöra fornlämningar eller ej.

I den nordligaste delen av det mellersta området finns idag, i anslutning till bilvägen, en cirka 1 meter bred trottoar. Utformningen av gång- och cykelvägen genom Tumbo samhälle, där även trottoaren kan komma att ingå, planerar Trafikverket göra i ett senare skede.

I den **norra delen** av utredningsområdet varierar bredden på den befintliga bilvägen. Inom sträckan har fem boplatsslägen identifierats och där finns även flera redan kända fornlämningar, bland annat det norra gravfältet Tumbo 48:1.

Genom Tumbo samhälle, upp till det norra gravfältet, löper parallellt med vägen en cirka 1 meter bred trottoar.

När det gäller passagen vid det norra gravfältet har Trafikverket tagit fram tre alternativa sträckningar för gång- och cykelvägen (bilaga 2). I det första alternativet kommer gång- och cykelvägen löpa parallellt med den nuvarande bilvägen. Då vägen är smal vid passagen finns inget utrymme för en gång- och cykelväg inom befintligt vägområde. På den västra sidan av vägen finns ett smalt dike som övergår till gravfältet. Ett stort antal fornlämningar är sedan tidigare skadade av vägbygget och skulle ytterligare en breddning göras av vägen västerut skulle ett mycket stort antal gravar komma att beröras. Längst norrut på gravfältet så finns dessutom gravar på ömse sidor av vägen.

I Trafikverkets andra alternativ är gång- och cykelvägen tänkt att dras direkt väster om gravfältet i den närliggande åkermarken. Inga kända fornlämningar kommer att beröras vid det alternativet, dock kommer vidare utredning att behöva göras av de identifierade boplatsslägena som delvis angränsar gravfältet. Den alternativa stäckningen löper i söder längs en befintlig grusväg för att sedan gå längs med gravfältets västra kant, i utkanten av åkermark.

I det tredje alternativet planeras istället gång- och cykelvägen dras närmare järnvägsspåret åt väster. Även vid det alternativet behöver en vidare utredning göras kring de identifierade boplatsslägena. I denna alternativa sträckning löper vägen i söder längs en befintlig grusväg för att sedan gå norrut i åkermark längs med järnvägen.

Direkt norr om gravfältet, på den östra sidan av vägen, finns en grupp med forn- och kulturhistoriska lämningar. En stensättning (Tumbo 123:1) ligger delvis inom tio meter från bilvägen. Övriga lämningar ligger inte i direkt anslutning till vägen och bör inte komma att påverkas av anläggandet av en gång- och cykelväg, och då särskilt inte om vägen dras på den västra sidan. Dock rekommenderas att lämningen Tumbo 120:1 får en annan antikvarisk status (fornlämning) och att det rekommenderade namnet byts ut till Graftorp. Festplatsen Tumboborg har inte kunnat identifieras i fält och dess ålder inte kunnat beläggas.

Längst norrut i utredningsområdet identifierades ett boplatssläge vilket behöver utredas vidare om befintlig bilväg ska breddas inför anläggandet av gång- och cykelvägen.

Referenser

Kart- och arkivmaterial

<https://etjanster.lantmateriet.se/historiska/kartor/s/advancedsearch.html>

Lantmäterimyndighetens arkiv

04-TUM-136. Laga skifte 1912

04-TUM-100. Övrigt 1878

04-TUM-55. Övrigt 1790

Lantmäteristyrelsens arkiv

Tumbo socken. Väsby nr 1–4. Geometrisk avmätning 1722

Rikets allmänna kartverks arkiv

Tumbo. J112-74-11. Häradsökonomisk karta, cirka 1906

Västerås. J243-74-1. Generalstabskartan 1868

Otryckta källor

Svenska kyrkan

<https://www.svenskakyrkan.se/hallby/tumbo-kyrka-historik>

Fornsök (FMIS)

<http://www.fmis.raa.se/cocoon/fornsok/search.html>

Svenskt ortnamnsregister (SOFI)

http://www2.sofi.se/SOFIU/topo1951/_cdweb/

Sveriges Geologiska Undersökning (SGU)

http://apps.sgu.se/kartgenerator/maporder_sv.html

Länsstyrelsen Södermanland

http://www.lansstyrelsen.se/sodermanland/SiteCollectionDocuments/Sv/samballsplanering-och-kulturmiljo/planfragor/Riksintressen/Kulturmiljo-kunskapsunderlag/d03_tumbo_kunskapsunderlag.pdf

Litteratur

- Damell, D. & Ericsson, C. 2000. *Eskilstuna historia – forntiden och medeltiden*. Lokal-historiska sällskapet i norra Södermanland. Årsbok 2000. Del 1. Örebro.
- Hyenstrand, E. m.fl. 1999. Gravar vid Berga gård. Svealandsbanan. Arkeologiska förundersökningar och undersökningar. UV Mitt Rapport 1999:12. Stockholm.
- Johansson, Å. 1996. *Svealandsbanan/Tumbo – vägomläggning*. Arkeologisk utredning. Riksantikvarieämbetet. Arkeologiska undersökningar. Rapport UV Stockholm 1996:1. Stockholm.
- Lindberg, M. 2018. Arkeologisk undersökning. Södermanlands län, Södermanland, Eskilstuna kommun, Tumbo socken, fastighet Sörby 4:1 m.fl., fornlämning Tumbo 28:1–2 och Tumbo 48:1. Arkeologerna Rapport 2018:83.
- Norberg, L. 2008. *Boplatslämningar, gravar & hälväg i Tumbo*. Sörmlands museums arkeologi. Arkeologiska meddelanden 2008:03. Nyköping.
- Schnell, I. 1970. *Vägvisare genom Södermanland – en handledning i hembygds-kunskap*. Södermanlands hembygds- och museiförbund.
- Samrådsunderlag: Gång- och cykelväg Hällbybrunn–Kvicksund. Eskilstuna kommun. Södermanland. Vägplan, granskningsversion 2016-04-13. Objekt 151019. Trafikverket.

Tekniska och administrativa uppgifter

<i>Stiftelsen Kulturmiljövård projektnr:</i>	KM16087
<i>Länsstyrelsen dnr, beslutsdatum:</i>	431-3412-2016, 2016-08-12
<i>Typ av undersökning:</i>	Arkeologisk utredning etapp 1
<i>Undersökningsperiod:</i>	11–18 oktober 2016
<i>Personal:</i>	Ellinor Sabel
<i>Landskap:</i>	Södermanland
<i>Län:</i>	Södermanland
<i>Kommun:</i>	Eskilstuna
<i>Socken:</i>	Tumbo och Torshälla
<i>Fastighet:</i>	Tumboås 5:1 m.fl.
<i>Fornlämning:</i>	Tumbo 48:1 m.fl.
<i>Fastighetskarta:</i>	–
<i>Koordinatsystem:</i>	Sweref 99 TM
<i>Koordinater:</i>	–
<i>Höjdsystem:</i>	–
<i>Inmätningssmetod:</i>	GPS
<i>Dokumentationshandlingar:</i>	Inga dokumentationshandlingar utöver denna rapport.
<i>Fynd:</i>	Inga fynd påträffades.

Bilaga 1. Objektsbeskrivningar

Nr	Typ	Storlek (m)	Beskrivning
1	Boplatsläge	220 × 90	Vidsträckt läge längst söderut på åsen. Läget är svåravgränsat förutom mot nordväst där det avgränsas av ett stort grustag/stenbrott. Undergrunden består av sand med visst inslag av block. Rullstenar i vägbanken. Vid vägen som delvis verkar vara uppbyggd/upphöjd är ca 2 m dikesren med vida, inte så djupa diken.
2	Boplatsläge	270 × 120	Överlag flackt läge med strandvallar åt nordväst. Undergrunden består till största delen av ren sand med partier av röjd sten. Åt väster finns mindre sandtag. Sträcker sig över vägen, mot norr, där det avgränsas av ett stort grustag/stenbrott.
4	Boplatsläge	250 × 65	Boplatsläge sydväst om södra gravfältet. Läget angränsar gravfältet mot nordost. Halva läget består av äldre odlingsmark som nu är en hage och andra halvan är belägen i en nuvarande åker. Läget är flackt och kan ej tydligt avgränsas åt väster. Inga boplatsindikerande fynd kunde ses i den plöjda åkern. Undergrunden består av lerig silt med inslag av sten. I södra delen finns samlingar med odlingssten. En äldre körväg löper längs med gravfältet åt sydväst.
5	Boplatsläge	210 × 60	Relativt vidsträckt läge. Åt sydväst är som en flack, lite skålförmad "hylla", delen norr om vägen är mer kuperad och stenig. Sträcker sig innanför gränsen för det södra gravfältet. Undergrunden består till övervägande del av sand med visst inslag av sten.
6	Boplatsläge	265 × 150	Boplatsläge direkt söder om det södra gravfältet. I den norra delen av läget är det beteshage och i den södra är det åkermark. I riktning mot gravfältet är det mer kuperat och sluttande, i övrigt flackt. Lerig silt men mer sandigt mot gravfältet.
7	Boplatsläge	105 × 55	Relativt flack, stenfri yta på en utstickande udde, omgiven av lägre mark åt S, V och Ö. Inom ytan finns flera små sandtag och täktgropar och flera äldre små körvägar löper över ytan. Undergrunden består nästan uteslutande av ren sand.
8	Boplatsläge	540 × 155	Flackt, vidsträckt läge som till största delen ligger på en utskjutande "udde" söder om vägen. Läget består av tomtmark, åkermark och hagmark. Flera brynen ska ha hittats i hagmarken.
9	Boplatsläge	100 × 25	Boplatsläge i anslutning till norra gravfältet. Läget är långsmalt, relativt litet och ligger på en svag förhöjning i åkermark. Undergrunden består av silting sand och ter sig väl-dränerad och torr. Läget är sluttande åt sidorna men flackt uppepå. I åkerjorden kunde lite kol och ett par skärviga stenar ses.
10	Boplatsläge	130 × 55	Boplatsläge i åkermark intill norra gravfältet. Läget är aningen högre än den omgivande åkermarken och svagt böljande. Undergrunden består av sandig silt med inslag av lera. I åkern kunde ett par skärvstenar och ett fragment bränd lera iakttas.
12	Boplatsläge	110 × 70	Boplatsläge längst norrut i utredningsområdet. Svagt höjdläge beväxat med mestadels yngre snårskog men det finns delar med äldre träd. Lätt kuperad yta med men med flacka partier. Vägen löper genom läget och är breddad p.g.a. busshållplatser. Läget avgränsas åt väster av järnvägen. Undergrunden består av sandig silt.
13	Boplatsläge	300 × 170	Ett vidsträckt läge som omgärdar Tumbo kyrka. Flacka partier som går ut i en utskjutande "udde" i åkermarken. Läget är aningen neddraget i åkermarken, där det fanns tegel, lite bränd lera och lite skärvig sten. Runt kyrkan är marken ställvis mycket avplanad och omformad.
14	Boplatsläge	255 × 115	Boplatsläge direkt söder om norra gravfältet. Läget ligger på fortsättningen av det höjdläge som gravfältet ligger på. Läget är bebyggt med villor med anlagda trädgårdar. Grusvägar löper också över ytan.

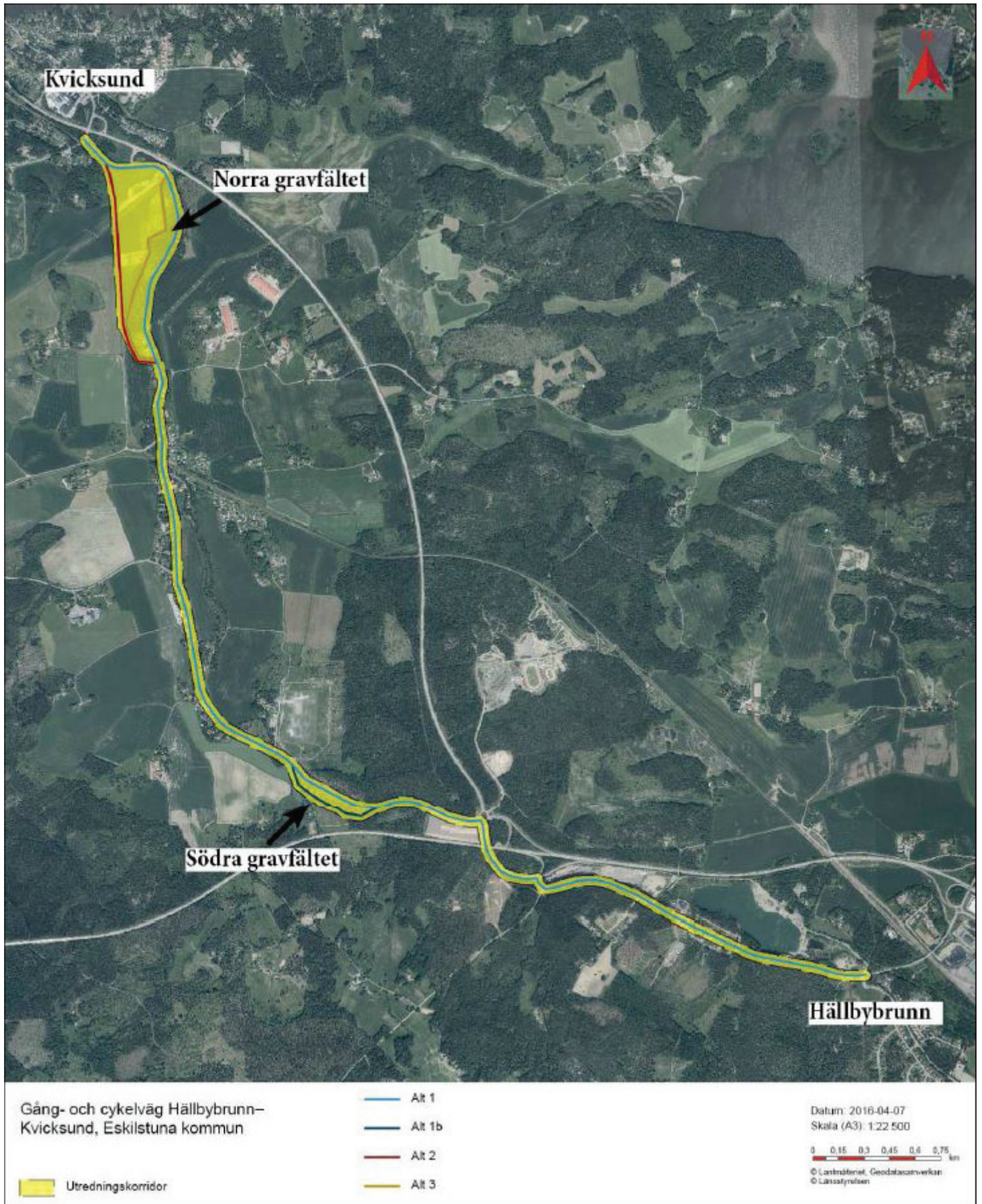
Bilaga 2. Alternativa dragningar

Alternativa dragningar av gång- och cykelvägen. Plan från Samrådsunderlag: Gång- och cykelväg Hällbybrunn–Kvicksund, Eskilstuna kommun, Södermanland. Vägplan, granskningsversion 2016-04-13. Objekt 151019.

Alternativ 1 innebär att gång- och cykelvägen följer väg 900 och väg 939. Vid det södra gravfältet finns en alternativ dragning, alternativ 1b, som innebär att gång- och cykelvägen dras söder om gravfältet istället för parallellt med befintlig vägsträcka.

Alternativ 2 innebär samma dragning som alternativ 1 (alternativt 1b) från Hällbybrunn till Tumbo. Därefter innebär alternativ 2 att gång- och cykelvägen avviker från väg 939 västerut för att följa järnvägen norrut.

Alternativ 3 innebär samma dragning som alternativ 1 (alternativt 1b) från Hällbybrunn till Tumbo. Därefter innebär alternativ 3 att gång- och cykelvägen avviker från väg 939 västerut för att följa gravfältets västra kant norrut. Alternativet återansluter till väg 939 norr om gravfältet.

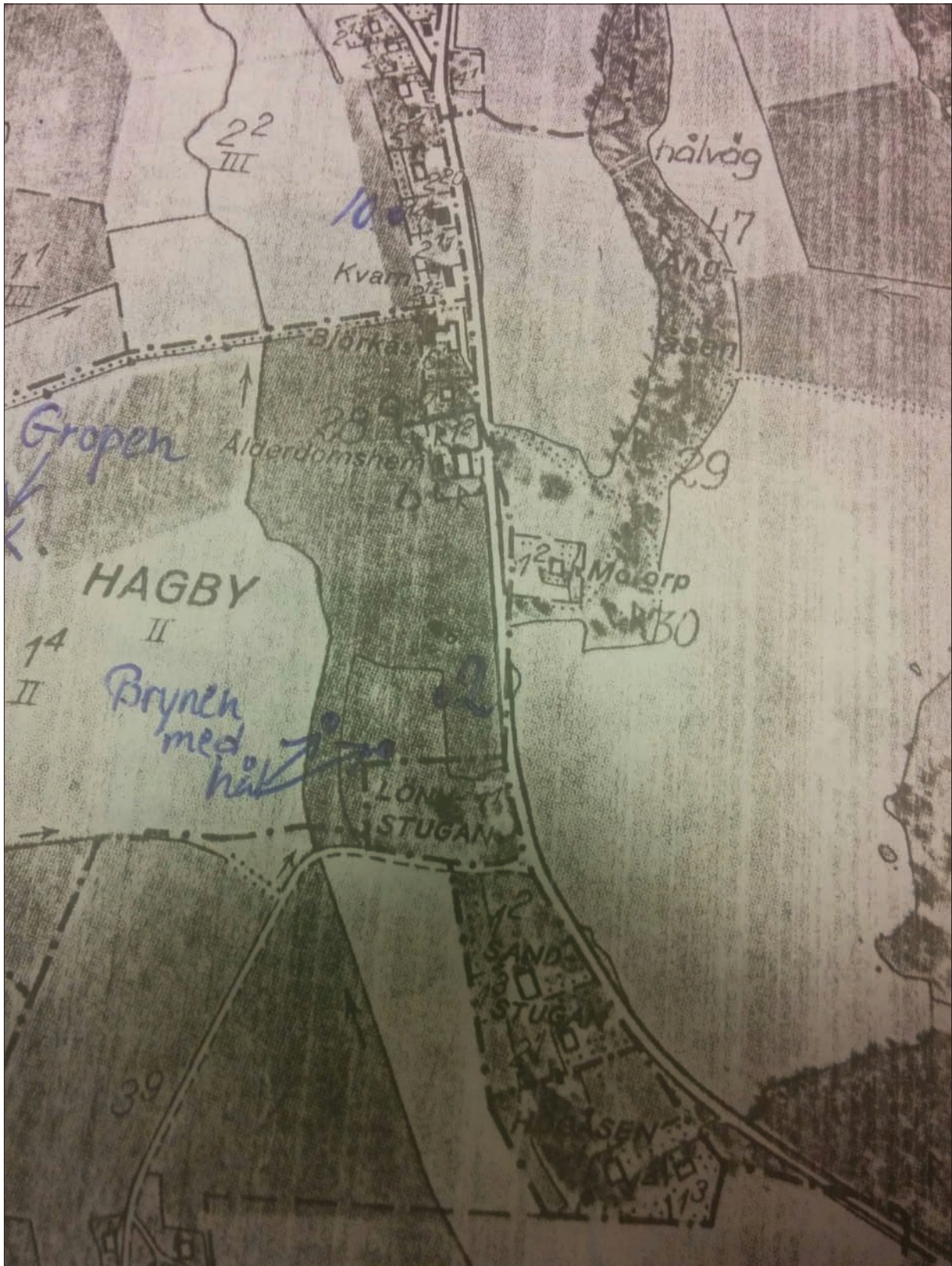


Bilaga 3. Registrerade lämningar inom och i närheten av vägområdet

Samtliga registrerade lämningar inom eller i närheten av utredningsområdet. Sammanställning från Trafikverkets samrådsunderlag: Gång- och cykelväg Hällbybrunn–Kvicksund, Eskilstuna kommun, Södermanland. Vägplan, granskningsversion 2016-04-13. Objekt 151019.

RAÄ-nummer	Lämningstyp	Avstånd (m)
Tumbo 116:1	Vägmärke	14
Tumbo 26:2	Stensättning	29
Tumbo 72:1	Fyndplats	68
Tumbo 9:2	Gravvård	44
Tumbo 26:1	Stensättning	34
Tumbo 44:3	Runristning	60
Tumbo 77:1	Plats med tradition	9
Tumbo 120:1	Lägenhetsbebyggelse	25
Tumbo 44:5	Gravklot	55
Tumbo 44:1	Runristning	50
Tumbo 123:2	Stensättning	20
Tumbo 43:1	Runristning	18
Tumbo 44:6	Runristning	55
Torshälla 57:1	Stensättning	54
Tumbo 43:2	Runristning	24
Tumbo 69:2	Sammanförda lämningar	78
Tumbo 70:1	Fyndplats	46
Tumbo 9:1	Naturföremål/-bildning med tradition	58
Tumbo 69:1	Sammanförda lämningar	93
Tumbo 44:2	Runristning	64
Torshälla 56:1	Sammanförda lämningar	62
Tumbo 119:1	Lägenhetsbebyggelse	56
Tumbo 30:1	Hög	100
Torshälla 159	Avrättningsplats	51
Torshälla 58:1	Vägmärke	91
Tumbo 44:4	Runristning	59
Tumbo 13:2	Färdväg	56
Tumbo 24:4	Färdväg	14
Tumbo 68:2	Färdväg	27
Tumbo 24:3	Färdväg	92
Tumbo 68:1	Övrigt	35
Tumbo 68:1	Övrigt	27
Tumbo 24:2	Färdvägssystem	14
Tumbo 123:1	Stensättning	15
Tumbo 28:1	Gravfält	0
Tumbo 48:1	Gravfält	0
Tumbo 48:1	Gravfält	9
Tumbo 66:1	Stadslager	11
Tumbo 125:1	Boplats	82
Tumbo 148	Boplats	14
Tumbo 13:1	Gravfält	1
Tumbo 13:1	Gravfält	0
Tumbo 13:1	Gravfält	8
Tumbo 68:1	Övrigt	20
Tumbo 24:1	Gravfält	9
Torshälla 117:1	Lägenhetsbebyggelse	84
Tumbo 28:2	Gravfält	0
Tumbo 25:1	Grav- och boplatsområde	29

Bilaga 4. Uppgifter om fynd från ATA



RAÄ o SHM 4 2 1 2 7

Sö. Tumbo sn, Sörby.

1. Bryne 15,5 cm långt.
2. Bryne 13,7 cm långt.
3. Bryne 13 cm långt.
4. Nätsänke (klubba) 17,7 cm långt.
5. Bryne 14 cm långt.
6. Bryne 11,5 cm långt.
7. Bryne 11,5 cm långt.
8. Bryne 10 cm långt.
9. Bryne med ristning 27,5 cm långt.
10. Skafthålsyx fragment. 13 cm lång.
11. Nätsänke av bränd lera med hål i ändarna. 7,5 cm långt.
12. Bryne 26 cm långt.

Dessutom har vid plöjningsarbeten tillvaratagits 10 små brynen varav 4 med upphängningshål, de sista 4,2-8,5 cm långa. De övriga 6 är 3,3-8,5 cm långa. Några av småbrynena har påträffats i åkermark medan några bl.a. 2 med upphängningshål på grusåsen NÖ Sörby.

Vid den s.k. "gropen" har bl.a. påträffats flintbit, ristad bryne (nr 9), fragmentariskt bryne m.fl. föremål. Området kring "gropen" har tidigare utgjort Hagby bytomt. Du avses att under hösten genomföra en mindre fosfatkartering inom området för att fastställa bytomtens utbredning. På Sörby marker har vidare påträffats bältesölja och bokbeslag av brons jämte sporre av järn.

Bifogas: Kartavdrag med inläggning av numrerade föremål