

Arkeologisk utredning vid Åby brandstation

Boplatslämningar, torp och färdvägar

Arkeologisk utredning etapp 1 och 2

Fornlämning Kvillinge 136:1
Åby 7:1, Jursla 1:22 och Björnviken 2:2
Kvillinge socken
Norrköpings kommun
Östergötlands län
Östergötland

Josefina Kennebjörk och Karolina Karlsson

Arkeologisk utredning vid Åby brandstation

Boplatsslämningar, torp och färdvägar

Arkeologisk utredning etapp 1 och 2

Fornlämning Kvillinge 136:1
Åby 7:1, Jursla 1:22 och Björnviken 2:2
Kvillinge socken
Norrköpings kommun
Östergötlands län
Östergötland

Josefina Kennebjörk och Karolina Karlsson



Denna rapport har framställts av ett företag
vars miljöledningssystem är certifierat enligt ISO 14001
av Svensk Certifiering Norden AB.

Utgivning och distribution:
Stiftelsen Kulturmiljövård
Stora Gatan 41, 722 12 Västerås
Tel: 021-80 62 80
E-post: info@kmmmd.se

© Stiftelsen Kulturmiljövård 2017

Omslag: Utsikt över utredningsområdets södra del. Foto från nordväst av Karolina Karlsson.

Upphovsrätt, där inget annat anges, enligt Publik Licens 4.0 (CC BY)
<http://creativecommons.org/licenses/by/4.0>

Lantmäteriets kartor omfattas inte av ovanstående licensiering.
Kartor ur allmänt kartmaterial © Lantmäteriet. Medgivande 715196.

ISBN 978-91-7453-638-6

Tryck: JustNu, Västerås 2017

Innehåll

Sammanfattning	5
Inledning	6
Syfte och målgrupp	7
Metod och genomförande	7
<i>Kart- och arkivstudie</i>	7
<i>Inventering</i>	7
<i>Sökschaktning</i>	7
Topografi och fornlämningsmiljö	8
Undersökningsresultat	9
Ettapp 1	9
Ettapp 2	12
<i>Färdvägar</i>	12
<i>Boplats</i>	13
<i>Härd</i>	14
<i>Lägenhetsbebyggelse, torp</i>	14
Tolkning och utvärdering	15
Referenser	16
Litteratur	16
Kart- och arkivmaterial	16
Tekniska och administrativa uppgifter	17
Bilagor	18
Bilaga 1. Schakttabell	18
Bilaga 2. Anläggningstabell	22
Bilaga 3. Fyndtabell	23
Bilaga 4. Schaktplaner	24



Figur 1. Utredningsområdet markerat med blått. Utdrag ur Terrängkartan. Skala 1:50 000.

Sammanfattning

Stiftelsen Kulturmiljövård (KM) har utfört en arkeologisk utredning etapp 1 och 2 inom delar av fastigheterna Åby 7:1, Jursla 1:22 och Björnviken 2:2 invid Åby brandstation i Norrköpings kommun. Arbetet utfördes under fem dagar i maj 2017.

Utredningens första etapp bestod av en kart- och arkivstudie samt en fältinventering. Utredningens andra etapp bestod av en sökschaktning. Resultatet av förstudien låg till grund för den följande schaktningen. Vid kart- och arkivstudien identifierades fyra äldre färdvägar (KM1–2 och KM5–6) samt ett torp som gått under namnet Löten (KM7). Vid schaktningen identifierades resterna efter två av färdvägarna (KM1–2) medan de övriga vägarna inte fanns bevarade. Inga lämningar efter torpet Löten påträffades. Utöver de objekt som identifierats redan vid utredningens första etapp påträffades en ensamliggande härd (KM4) och en förmodad förhistorisk boplats bestående av flera stenskodda stolphål (KM3). I figur 6 visas de objekt som påträffades vid schaktningen. Samtliga identifierade objekt visas i figur 2 och en sammanställning av objekten med rekommenderade åtgärder visas i tabell 1.

Inom utredningsområdet fanns en sedan tidigare registrerad färdväg, Kvillinge 136:1. Färdvägen var klassad som en övrig kulturhistorisk lämning och utgjordes av en vägbank uppbyggd av sand och sten i flera lager. Fynd av en hästsko från 1300–1500-talet visar att vägen använts redan under medeltiden och att vägen kan ha äldre anor. Av Kvillinge 136:1 fanns dock inga spår och enligt rektifierade äldre kartor finns inga äldre färdvägar på platsen för Kvillinge 136:1. Kvillinge 136:1 förefaller vara felmarkerad och sannolikt är KM1 en del av samma färdväg. Förekomsten av medeltida fynd samt misstanken om att vägen kan ha äldre anor gör att vägen bedöms som fornlämning och en förundersökning som syftar till att datera samt dokumentera lämningen rekommenderas därför.

Den ensamliggande härden, KM4, grävdes ut i sin helhet och ingen vidare åtgärd anses nödvändig. För boplatsen KM3 rekommenderas dock en förundersökning innan vidare exploatering.

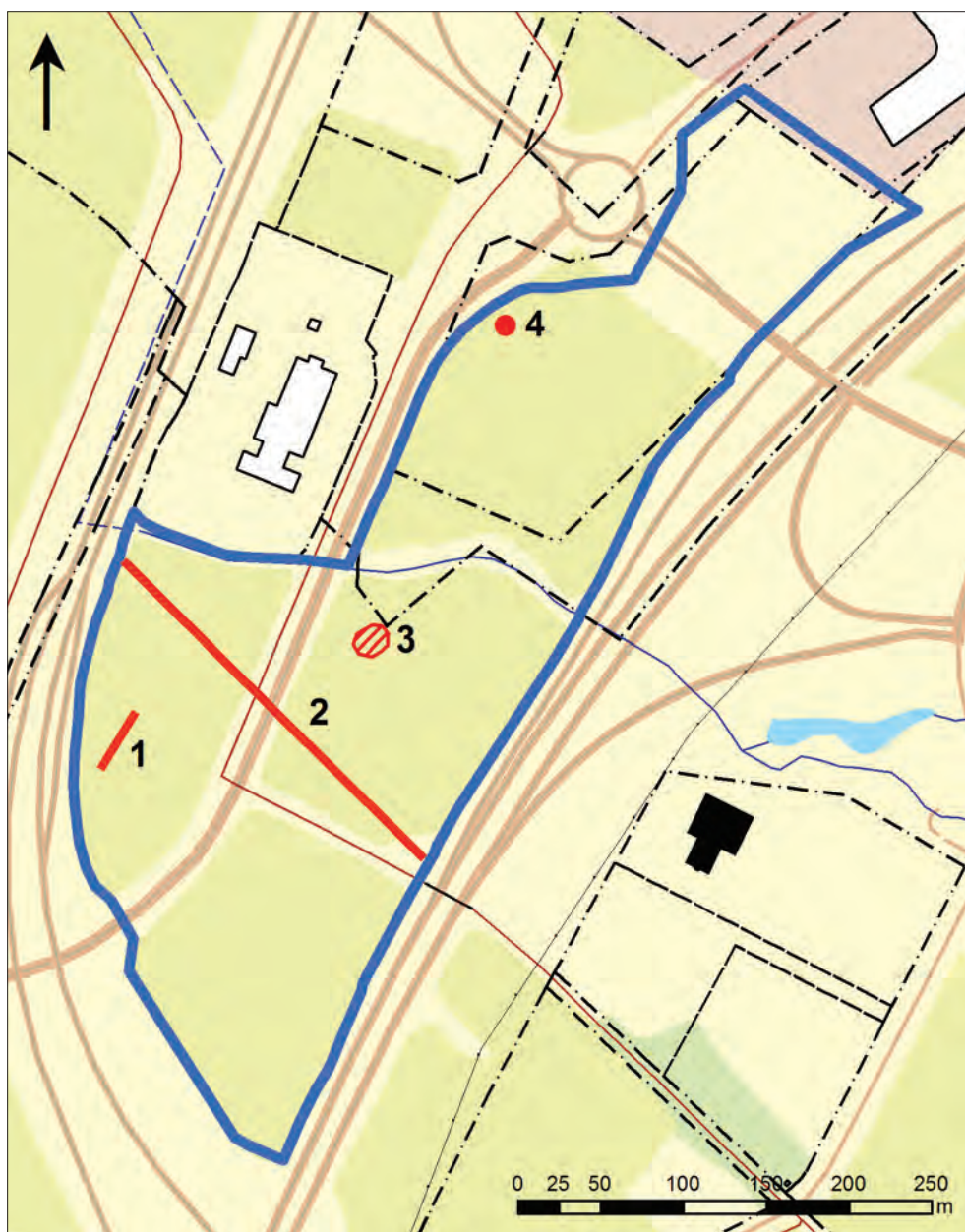
Tabell 1. Sammanställning över de påträffade objekten samt åtgärdsförslag.

KM-nr	Lämningstyp	Antikvarisk bedömning	Åtgärd
1	Färdväg	Fornlämning	Förundersökning
2	Färdväg	Övrig kulturhistorisk lämning	Ingen åtgärd
3	Boplats	Fornlämning	Förundersökning
4	Härd	Fornlämning	Undersökt och borttagen
5	Färdväg	Övrig kulturhistorisk lämning	Ingen åtgärd
6	Färdväg	Övrig kulturhistorisk lämning	Ingen åtgärd
7	Lägenhetsbebyggelse, torp	Fornlämning	Ingen åtgärd

Inledning

Stiftelsen Kulturmiljövård (KM) utförde under fem dagar, den 8–12 maj 2017, en arkeologisk utredning etapp 1 och 2 inom delar av fastigheterna Åby 7:1, Jursla 1:22 och Björnviken 2:2 i Kvillinge socken, Norrköpings kommun. Arbetet föränleddes av att Norrköpings kommun, Stadsbyggnadskontoret, utför ett planarbete i området. Det var även Norrköpings kommun som bekostade undersökningen. Utredningen utfördes efter beslut från Länsstyrelsen Östergötland (dnr 431-535-17, daterat 2017-04-20).

I fältarbetet deltog Josefina Kennebjörk som projektledare samt Karolina Karlsson och Tom Carlsson som arkeologer. Kart- och arkivstudien inom utredningens etapp 1 utfördes av Mattias Johansson.



Figur 2. Planen visar de objekt som påträffades vid schaktningen. Objekten är markerade med rött och utredningsområdet är markerat med blått. Utdrag ur Fastighetskartan. Skala 1:4 500.

Syfte och målgrupp

Syftet med den arkeologiska utredningen var att fastställa om fornlämning berörs av den aktuella exploateringen samt att så långt som möjligt beskriva påträffade fornlämningar. Resultatet ska kunna användas som ett fullgott underlag för en fortsatt besluts- och planeringsprocess. Utredningen och rapporten riktar sig främst till Norrköpings kommun och länsstyrelsen.

Metod och genomförande

Utredningen bestod av två etapper. Den första etappen utgjordes av en inledande kart- och arkivstudie för att identifiera möjliga fornlämningar samt en följande inventering där ytan gick över och tidigare registrerade lämningar i området besiktades. Utredningens andra etapp bestod av en sökschaktning som delvis inriktades på att söka efter de lämningar som identifierats i den första etappen.

Kart- och arkivstudie

Den inledande kart- och arkivstudien syftade till att få kunskap om fornlämningsbilden och landskapsförhållandena i området. Syftet var även att få indikationer på förekomsten av fornlämningar och andra kulturlämningar samt att datera lämningar från historisk tid. Vid kart- och arkivstudien användes följande underlagsmaterial:

- Historiska kartor från Riksarkivet (RAK), Lantmäteristyrelsens arkiv (LMS) samt Lantmäterimyndigheternas arkiv (LMA), vilka tillgodosetts via Lantmäteriverkets karttjänst. Vid behov har kartorna rektifierats.
- Riksarkivet SVAR (Svensk arkivinformation).
- Jordartskartan från Sveriges geologiska undersökning (SGU). Kartan inhämtades digitalt.
- Fornminnesregistret (FMIS).

Inventering

Med underlaget från kart- och arkivstudien genomfördes en fältinventering där området besiktades. Eftersom utredningsområdet är beläget i gammal åkermark och är mycket flackt var det svårt att identifiera lämningar ovan mark. Inventeringen fokuserades till området närmast bäcken som rinner genom området samt till området närmast den sedan tidigare registrerade färdvägen Kvillinge 136:1 i den södra delen av utredningsområdet. Närmast bäcken söktes lämningar efter eventuella brokonstruktioner.

Sökschaktning

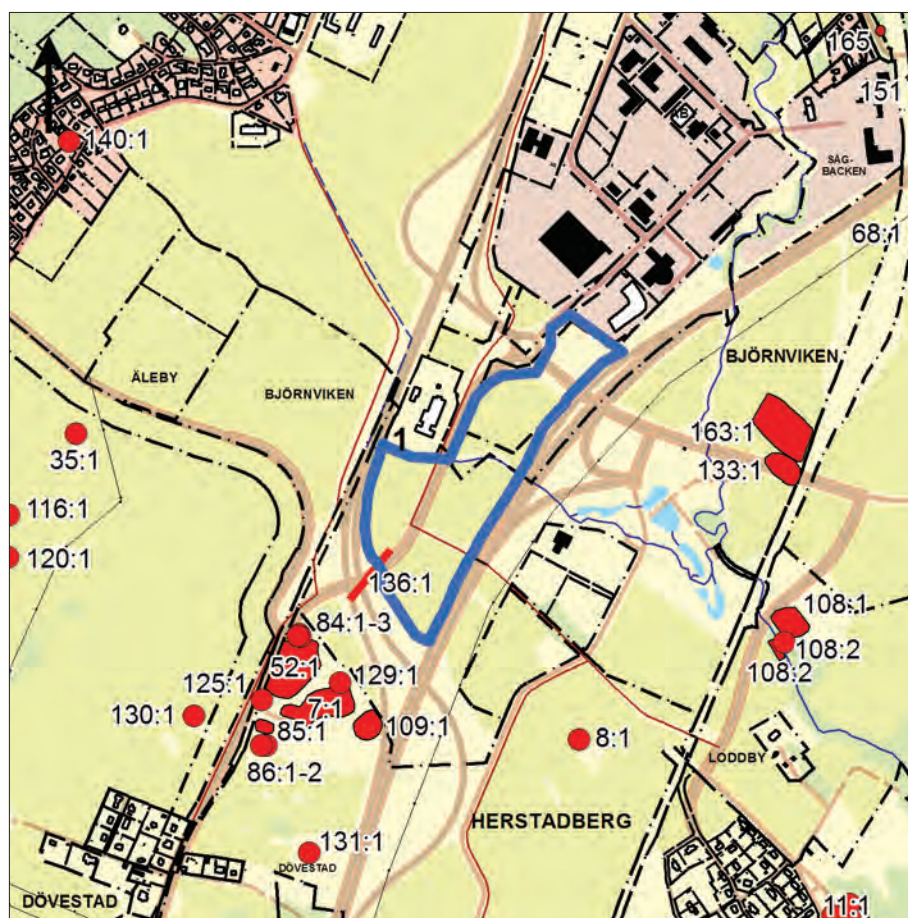
Sökschakt grävdes jämt över hela utredningsområdet. Schakten placerades för att fånga upp eventuella lämningar efter de objekt som identifierades i utredningens första etapp. Schakten grävdes med en skopbredd, det vill säga cirka 1,6 meter. Matjordslagret grävdes bort och undergrunden frilades. Vid behov rensades ytan med norgehacka och schakten vidgades för att frilägga anläggningar eller större sammanhängande ytor. Schakt, anläggningar och fynd mättes in med RTK GPS och beskrevs. Flertalet anläggningar grävdes ut till hälften för att säkerställa deras funktion och enstaka anläggningar grävdes ut helt. Fotografering skedde kontinuerligt under arbetets gång.

Topografi och fornlämningsmiljö

Inom det aktuella fornlämningsområdet finns inga kända fornlämningar men en övrig kulturhistorisk lämning i form av en färdväg (Kvillinge 136:1) är registrerad i områdets sydvästra del. Inom vägbanken har dock fynd av bland annat en medeltida hästsko (1300–1500-tal) hittats, vilket medför att vägen bör betraktas som en fornlämning.

I området omkring utredningsområdet finns många kända fornlämningar. Väster och söder om utredningsområdet ligger ett område med flertalet kända hällristningar (Kvillinge 35:1, 83:1, 84:1–3, 91:1, 97:2, 116:1, 120:1, 129:1, 130:1, 131:1 och 132:1) samt gravfält och stensättningar (Kvillinge 7:1, 32:1, 85:1 och 86:1–2). Även öster om utredningsområdet finns en registrerad hällristning (Kvillinge 218) och en järnåldersboplatz (Kvillinge 133:1). Lämningar från medeltid och efterreformatorisk tid finns representerad i form av en bytomt/gårdstomt (Kvillinge 109:1) och lägenhetsbebyggelser (Kvillinge 52:1 och 108:1). Invid torpet Kvillinge 108:1 finns även en gammal tegelindustri (Kvillinge 108:2) med tillhörande dammvall (Kvillinge 219).

Utifrån kända fornlämningar i närområdet förväntades främst lämningar från brons- och järnålder samt medeltid och historisk tid framkomma. Det aktuella området ligger i ett flackt område bestående huvudsakligen av odlade åkrar. Mitt i området rinner en bäck i öst–västlig riktning Höjden över havet varierar mellan 9 och 10 meter över havet. Östersjöns nuvarande stränder finns cirka 1 km österut och omkring 1 km västerut blir landskapet mer kuperat. Lösfynd som påträffades punktinmättes och övriga fynd hänvisades till det schakt eller den anläggning inom vilken de påträffades.

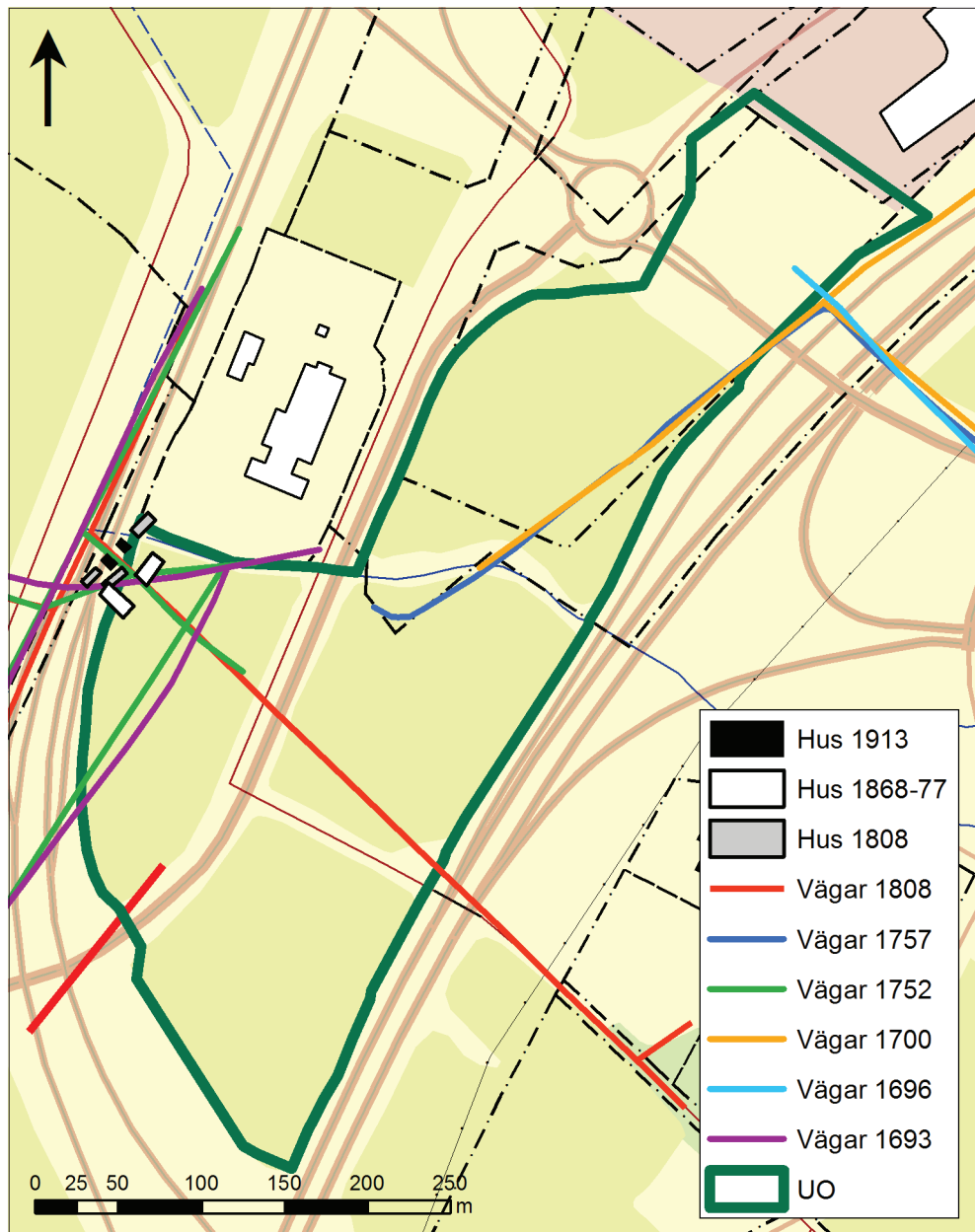


Figur 3. Kända fornlämningar i Kvillinge socken i närområdet kring utredningsområdet. Utredningsområdet markerat med blått. Skala 1:15 000.

Undersökningsresultat

Etapp 1

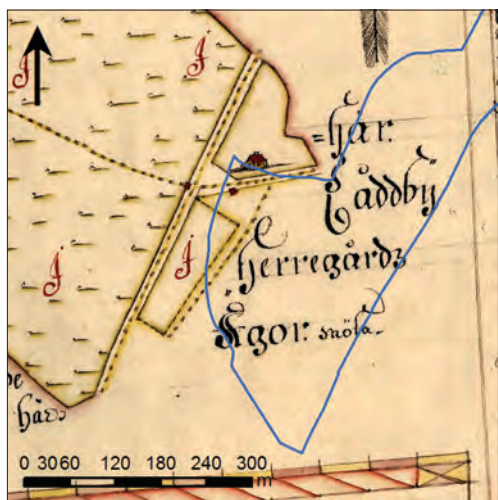
Vid kart- och arkivstudien identifierades flertalet äldre färdvägar som gått genom utredningsområdet. Dessutom påträffades läget för ett torp kallat Löten, **KM7**, i den nordvästra delen av undersökningsområdet. En sammanställning av vägnäten och bebyggelsen utifrån de historiska kartorna syns i figur 4.



Figur 4. Resultaten av utredningens kartstudie där vägnät och bebyggelse ritats in utifrån rektifierade historiska kartor. I bakgrunden syns ett utdrag ur Fastighetskartan. Skala: 1:4 500.

Arkivstudien visade att torpet Löten (KM7) existerar från åtminstone 1670-talet och till synes kontinuerligt fram till 1932, då sista familjen flyttar ut (Kvillinge kyrkoarkiv. HFL. SE/VALA/00200; Östergötlands län. ML. SE/RA/55203/55203.04). Den första kartan som visar läget för torpet är från 1693 (LSA. Akt D11-7, figur 5). Till en början står klart att lägenhetsbebyggelsen är ett torp hörande under Loddby, men från 1830-talet kallas det för stuga. Det är också tydligt att det från ungefär samma tid blir större omsättning på de boende och att dessa till större delen är statare och arbetare. I husförhörlängden 1891–1895 benämns Löten som lägenhet och inte torp. I de yngsta digitaliserade församlingsböckerna från 1925–1932 respektive 1932–1941 förs Löten till Åleby istället för Loddby (Kvillinge kyrkoarkiv. FB. SE/VALA/00200).

Det enda yrket av de som framkommit i arkivstudien som möjligen kan lämna något särskilt spår i fyndmaterialet är antagligen snickaryrket. Två snickare efter varandra bodde i Löten 1877–1880 och ytterligare en snickare något senare, 1904–1910. De sista åren från 1923 och framåt var Löten hem för några på varandra följande sulfittfabriksarbetare med familjer. Loddby sulfittfabrik hade anlagts vid sekelskiftet (Kvillinge kyrkoarkiv. HFL. SE/VALA/00200).



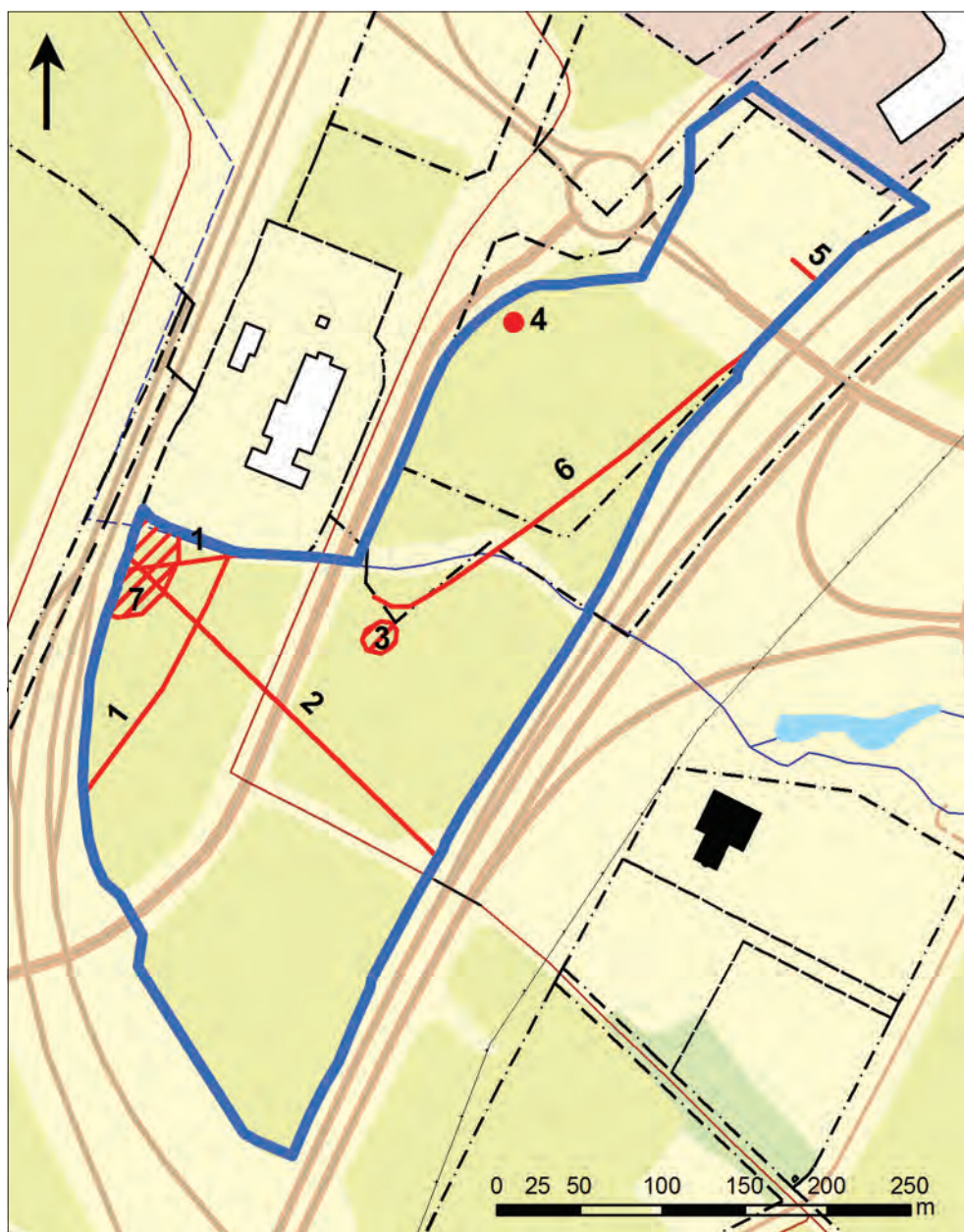
Figur 5. Utdrag ur 1693 års karta över Nöbble ägor (LSA. Akt D11-7) som visar läget för torpet Löten. Utredningsområdet markerat med blått. Skala 1:10 000.

På kartan från 1693, den äldsta över området, syns det att den gamla Stockholmsvägen löpte i nordnordöst–sydsydvästlig riktning strax väster om utredningsområdet. Inom utredningsområdet, parallellt med Stockholmsvägen, löper ytterligare en väg söderut från gården Löten. Vid Löten ansluter vägen till en öst–västligt orienterad väg som även fortsätter utanför utredningsområdet (figur 5). Den del av 1693 års vägnät som förekommer inom utredningsområdet har fått objektnummer **KM1** (figur 6). Vägen återfinns även på en karta över Ålebyängen från 1752 (LSA. Akt D57-49-2), men vägen har försvunnit på 1808 års karta över Loddby-Högarna (LSA. Akt D57-49-4 B). Vägen kan ha medeltida anor.

På 1752 års karta syns det att en väg från Löten och sydöst mot Loddby ägor har anlagts. Bara den nordvästligaste delen av vägen finns med på kartan men det är tydligt att den har fortsatt längre åt sydöst. På 1808 års karta löper vägen genom hela utredningsområdet. Denna vägsträckning har fått namnet **KM2**.

På en karta över Björnviken-Kuddby från 1696 (LSA. Akt D19-13) förekommer en väg som går i nordväst–sydöstlig riktning från Kuddby i öster och in i utredningsområdets nordligaste del. Sannolikt har vägen sträckt sig rakt genom utredningsområdet. Denna väg kan potentiellt vara mycket gammal går har fått objektnummer **KM5**.

På en karta från 1700 över Åby (LSA. Akt D57-99-1) syns det att en väg som korsar KM5 och löper i nordöst–sydvästlig riktning genom den norra delen av utredningsområdet har anlagts. Anläggningstiden för vägen är alltså mycket snäv, mellan åren 1696 och 1700. Vägen har fått objektnummer **KM6**. Den sydvästra delen av vägen korsar ån som rinner i öst–västlig riktning centralt genom utredningsområdet. Detta medför att det möjligen har funnits ett broläge vid ån.



Figur 6. Karta över de vid utredningen identifierade objekten KM1–7 markerade med rött. Utredningsområdet markerat med blått. Skala 1:4 500.

Etapp 2

Sammanlagt 100 schakt grävdes inom undersökningsytan. Schakten fördelades jämt över ytan och rester efter de objekt som identifierades vid utredningens första etapp söktes. De objekt som identifierades vid sökschaktningen visas i figur 2.

Ett fåtal fynd i form av keramik, yngre rödgoods och en hästsko påträffades i matjordslagret. Dessa fynd mättes in och fotograferades men återdeponerades sedan på platsen.

Färdvägar

Rester efter de färdvägar som identifierats vid kartstudien påträffades i två fall, KM1 och KM2. De övriga färdvägarna återfanns inte och de bedöms som *övriga kulturbistoriska lämningar* där ingen vidare åtgärd är nödvändig. Bäckens söktes efter lämningar av broar eller andra överfarter men inga lämningar påträffades.

Rester av KM1 påträffades inom ett cirka 40 meter långt och 10 meter brett område i den södra delen av vägsträckningen som orienteras i sydsydväst–nordnordöstlig riktning. Av den öst–västligt orienterade delen av vägen inom Löten fanns inga rester. Resterna efter vägbanken var tydligt synliga i två schakt (247 och 1648). Vägbanken var uppbyggd av sten och sand och cirka 10 meter bred. Bevarandegraden varierade och i vissa delar syntes en mycket tät stenpackning medan stenpackningen i andra delar var gles och tydligt störd av plöjningen av åkern. I matjorden närmast och mellan de två schakten där vägbanken var bevarad syntes ett tydligt stråk med en riklig förekomst av sten i matjorden, vilket visar att vägen finns bevarad även där men att den sannolikt är mycket störd. Där vägbanken blottades i schakten mättes den in som två anläggningar med det gemensamma numret 1678. Vägbanken genomgrävdes inte och dess utbredning är osäker.

Den sedan tidigare registrerade vägbanken Kvillinge 136:1 återfanns inte vid besiktningen eller sökschaktningen. Vägen kunde inte heller identifieras på de äldre kartorna trots att det i FMIS uppges att vägen ska finnas markerad på en karta från 1697. Vid kartstudien återfanns ingen karta över området från 1697. Det förefaller högst troligt att Kvillinge 136:1 är felmarkerad på kartan och i själva är samma vägbank som KM1. Inom Kvillinge 136:1 har bland annat en hästsko, en så kallad toffelsko, från 1300–1500-talet hittats, vilket visar att vägen utnyttjats redan under medeltiden och att den kan ha äldre anor. De delar av vägen som återfanns vid schaktningen (figur 2) bedöms, utifrån förekomsten av medeltida fynd, som en fornlämning och en förundersökning av vägbanken rekommenderas om en exploatering av området ska genomföras.

Vid sökschaktningen påträffades rester av den gamla vägen mellan Loddby och Löten, KM2. Lämningar av vägen fanns utmed hela dess sträckning genom utredningsområdet. Längst i norr inom gårdsområdet för Löten syntes vägen som en svagt upphöjd vägbank byggd av hårt packad sand blandad med smågrus. Vägbanken i detta område kallas A1705 och den var 7,5 meter bred och närmare 18 meter lång inom schaktet. A1705 kantas av två smalare diken, A542 och A1725 (figur 9). Konstruktionen av denna del av KM2 anses vara relativt modern då dess storlek och konstruktion liknar den återstående delen av vägen som finns sydöst om utredningsområdet. Sydöst om A1705, inom den västra delen av utredningsområdet, återfanns lämningarna av vägen i form av två mindre anläggningar med numret A1731. A1731 utgör sannolikt dikesrester som legat på den östra sidan om vägen och själva vägbanken förefaller vara bortschaktad i området. Öster om Koppargatan återfanns lämningar efter vägen i form av anläggningarna A917, 948, 1048, 1748, 1768 och 1778. A1748 utgör ett dike som gått på västra sidan av vägen. Lämningarna A917, 948 och 1048 är tydligt delar av samma konstruktion. A948 snittades med maskin och i profilen syns det tydligt att det i vardera kanten av de inmätta anläggningarna gått två parallella diken eller rännor som var 0,3 meter djupa och 0,55 meter

bredda. Likadant ser det ut med anläggningarna A1768 och A1778 som också innehåller två parallella rännor. Avståndet mellan de båda rännorna är dock något längre än inom A917, 948 och 1048. Den ena rännan var endast cirka 0,2 meter djup och den andra var cirka 0,4 meter djup. Mellan de båda rännorna låg i ytan ett tunt lager av sand och ovanpå detta låg partier av intakt asfalt. Rännorna tolkas som diken som gått parallellt med vägen och sannolikt utgör de parallella rännorna diken som omdikats och förflyttats då vägen breddats. Det kan dock inte uteslutas att rännorna utgör resterna av hjulspår som representerar en äldre, smalare, väg som förflyttats något under tidens gång. Vägen bedöms som en övrig kulturhistorisk lämning och ingen vidare åtgärd rekommenderas.

Boplats

Vid sökschaktningen påträffades sex stenskodda stolphål (A1081, 1102, 1121, 1137, 1152 och 1170) inom ett litet område strax söder om ån centralt inom utredningsområdet. Stolphålen var främst mellan 0,4 och 0,55 meter stora och 0,2–0,25 meter djupa. Fyllningen bestod av grå lera och stenar som var mellan 0,08 och 0,12 meter stora (figur 7). Tre av de sex stolphålen delundersöktes och de andra bedömdes utifrån deras utseende i plan. Stolphålen bedöms kunna utgöra delar av huskonstruktioner och lämningarna bedöms som delar av en boplats – **KM3**. Inga fynd som kunde knytas till anläggningarna har påträffats och boplatsen kan inte närmare dateras. KM rekommenderar att en förundersökning i syfte att avgränsa och datera boplatsen utförs innan vidare exploatering sker.



Figur 7. Ett av stolphålen som påträffades inom boplatsen KM3 fotograferad i plan (överst) och i profil (underst). Foto från nordöst av Karolina Karlsson.

Härd

I utredningsområdets norra del, invid dess västra kant, påträffades en härd (A1389, figur 8). Härden var rund i plan och cirka 1 meter i diameter. Anläggningen var 0,12 meter djup och botten var plan. I botten låg ett tunt kollager och ovanpå detta låg ett lager av skärvstenar som var 5–18 cm stora. Anläggningen grävdes ut i sin helhet och inga övriga anläggningar påträffades i närområdet. Härden bedöms som en ensamliggande härd och därför bedöms ingen vidare åtgärd vara nödvändig utan fornlämningen, **KM4**, anses som undersökt och borttagen.

Ett kolprov togs i härden innan den grävdes bort. Härden kan inte dateras inom ramen för utredningen, men provet samlades in i syfte att kunna dateras i framtiden.



Figur 8. Den ensamliggande härden A1389 (KM4). Foto från norr av Josefina Kennebjörk.

Lägenhetsbebyggelse, torp

Torpet Löten, KM7, som kart- och arkivstudien visat ska ha legat i den västra delen av utredningsområdet, återfanns inte vid sökschaktningen. Inom området förekom relativt rikligt med tegel och rödgods i matjorden och det översta lagret av undergrunden, ofta i små ansamlingar. Fynden visar på att det har funnits en bebyggelse i området men inga konstruktioner eller anläggningar påträffades och därför bedöms ingen vidare undersökning på platsen vara nödvändig.

Tolkning och utvärdering

Utredningen syftade till att fastställa om fornlämning berörs av den planerade exploateringen samt att beskriva dessa. Resultaten ska kunna ligga till grund för den vidare beslutsprocessen i ärendet. Därför har samtliga påträffade objekt bedömts och beskrivits och ett förslag till åtgärder har presenterats.

Den inledande kart- och arkivstudien visade sig vara till stor hjälp vid det följande fältarbetet då sökschakt kunde placeras invid objekten för att fastslå deras karaktär och bevarandeförhållanden. Vid utredningens första etapp identifierades fem objekt inom ytan, i form av färdvägar och ett torpläge, och av dessa kunde två objekt återfinnas vid schaktningen. De övriga objekten har sannolikt förstörts genom plöjning av åkermarken.

Vid schaktningen påträffades även förhistoriska lämningar som inte var kända sedan tidigare. Inom KM4 påträffades en härd. I schakten runt om härden framkom inga lämningar och härden förefaller vara ensamliggande och representera en enskild händelse. Därför rekommenderas inga vidare åtgärder inom KM4.

Stolphålen som påträffades vid KM3 tolkas som möjliga rester efter huskonstruktioner även om inga säkra hus kunde identifieras. Boplatsen har inte avgränsats och inga daterande fynd påträffades. En förundersökning som syftar till att avgränsa och datera boplatsen är därför av intresse. Förslagsvis bör även härden (KM4) dateras inom ramen för en eventuell förundersökning av KM3 så att det framgår om lämningarna är samtida. KM4 kan möjligen representera en så kallad herdehård (se Petersson 2006 för diskussion) som nyttjats i samband med nyttjandet av de närliggande markerna kring boplatsen KM3.

Referenser

Litteratur

Petersson, M. 2006. *Djurbällning och betesdrift. Djur, människor och landskap i västra Östergötland under yngre bronsålder och äldre järnålder*. Riksantikvarieämbetet och Uppsala universitet. Linköping.

Kart- och arkivmaterial

Fornminnesregistret Fornsök

www.fmis.raa.se

Lantmäteriet, historiska kartor

<https://ejanster.lantmateriet.se/historiskakartor>

Rikets allmänna kartarkiv

Norrköping. Häradsekonomiska kartan 1868–1877. Akt J112-56-11

Lantmäteristyrelsens arkiv

Loddbys-Högarna 1808. Akt D57-49-4 B

Björnviken-Kuddby 1757. Akt D57-6-1

Älebyängen 1752. Akt D57-49-2

Åby 1700. Akt D57-99-1

Björnviken-Kuddby 1696. Akt D19-13

Nöbble 1693. Akt D11-7

Lantmåterimyndigheternas arkiv

Loddbys-Högarna 1913. Akt 05-KVI-226

Sveriges geologiska undersökning

www.sgu.se/produkter/kartor/kartgeneratorn

Riksarkivet SVAR (Svensk arkivinformation)

<https://sok.riksarkivet.se>

Kvillinge kyrkoarkiv. Samtliga husförhörslängder. SE/VALA/00200

Kvillinge kyrkoarkiv. Församlingsboken. SE/VALA/00200/A II a/18–23

Östergötlands län. Mantalslängder 1642–1820. SE/RA/55203/55203.04

Tekniska och administrativa uppgifter

<i>Stiftelsen Kulturmiljövård projektnr:</i>	KM17066
<i>Länsstyrelsen dnr, beslutsdatum:</i>	431-535-17, 2017-04-20
<i>Typ av undersökning:</i>	Arkeologisk utredning etapp 1 och 2
<i>Undersökningsperiod:</i>	8–12 maj 2017
<i>Personal:</i>	Josefina Kennebjörk (projektledare) Karolina Karlsson Tom Carlsson Mattias Johansson
<i>Landskap:</i>	Östergötland
<i>Län:</i>	Östergötland
<i>Kommun:</i>	Norrköping
<i>Socken:</i>	Kvillinge
<i>Fastighet:</i>	Åby 7:1, Jursla 1:22 och Björnviken 2:2
<i>Fornlämning:</i>	Kvillinge 136:1
<i>Fastighetskarta:</i>	65F 0GS Kvillinge
<i>Koordinatsystem:</i>	Sweref 99 TM
<i>Koordinater:</i>	X567677–567956/Y6501159–6501506
<i>Höjdsystem:</i>	RH 2000
<i>Inmättningsmetod:</i>	RTK GPS
<i>Dokumentationshandlingar:</i>	Ingen dokumentation utöver rapporten.
<i>Fynd:</i>	Inga fynd omhändertagna.

Bilaga 1. Schakttabell

Nr	Längd (m)	Bredd (m)	Djup (m)	Fyllning (inkl. tjocklek)	Undergrund	Kommentar
200	40	2	0,45–0,50	Ca 0,30–0,35 m tjock lerig matjord	Brun, flammig lera. I östra delen framkom ljusare parti av samma lera.	
213	87	1,1	0,45	Ca 0,30–0,35 m tjock lerig matjord	Rödbrun lera	I väster kommer ett dräneringsdike
231	119	2	0,40–0,45	Ca 0,40 m tjock lerig matjord	Rödbrun lera	Ett par större stenar framkom i den västra delen
247	140	1,9	0,40–0,45	Ca 0,40 m tjock lerig matjord med enstaka inslag av tegel	Rödbrun lera	Lösfynd av keramik i matjorden i den västra delen av schaktet
274	65	2	0,4	0,30–0,40 m tjock lerig matjord med enstaka inslag av tegel	Gråbrun/röd flammig lera	
303	84	1,8–3,1	0,45–0,55	Ca 0,35–0,40 m tjock lerig matjord med inslag av tegel	Gråbrun/röd flammig lera	
326	91	1,9–3,2	0,40–0,45	Ca 0,35 m tjock lerig matjord med inslag av tegel	Gråbrun/röd flammig lera	Åderspår
365	81	2,1–3,3	0,40–0,45	Ca 0,40 m tjock lerig matjord med inslag av tegel	Rödbrun lera	Åderspår
408	171	2	0,30–0,60	Ca 0,30–0,35 m tjock lerig matjord	Rödbrun lera	Grusigt parti i mitten av schaktet
439	41	2	0,4	Ca 0,30–0,35 m tjock lerig matjord	Mörk rödbrun lera	
450	46	2	0,40–0,45	Ca 0,30–0,35 m tjock lerig matjord	Rödbrun lera	
481	102	1,9–2,9	0,25–1,0	Ca 0,25–0,50 m tjock lerig matjord med inslag av tegel	Rödbrun lera	Djupschakt i den västra delen
511	70	1,9–9,6	0,40–0,50	Ca 0,30–0,35 m tjock lerig matjord	I öster framkom rödbrun lera. I mitten av schaktet grusig sand (våg). I västra delarna brun lera.	I nordvästra delarna framkom rester av äldre gardsläge tillsammans med rester av väg
553	71	1,8	0,40–0,45	Ca 0,25–0,30 m tjock lerig matjord	Brungrå lera	
570	64	1,8	0,40–0,50	Ca 0,30–0,35 m tjock lerig matjord	Brungrå lera	
587	48	1,8	0,40–0,45	Ca 0,25–0,30 m tjock lerig matjord	Brungrå lera	
601	48	1,8	0,30–0,60	Ca 0,25–0,30 m tjock lerig matjord	Brungrå lera	
617	120	1,8	0,40–0,45	Ca 0,35 m tjock lerig matjord	Brungrå lera	
644	30	1,8	0,35–0,55	Ca 0,35 m tjock lerig matjord	Brungrå lera	
654	47	1,9	0,45–0,50	Ca 0,30 m tjock lerig matjord	Brungrå lera	
670	45	1,9	0,40–0,65	Ca 0,30 m tjock lerig matjord	Brungrå lera	
682	51	1,9	0,40–0,50	Ca 0,30 m tjock lerig matjord	Brun lera	
694	68	1,9	0,40–0,45	Ca 0,30 m tjock lerig matjord	I västra delen brun lera och i resten brungrå lera	
708	37	1,9	0,40–0,50	Ca 0,30–0,35 m tjock lerig matjord	Brungrå lera	
718	67	1,9	0,40–0,45	Ca 0,35 m tjock lerig matjord	Brungrå lera	
740	55	1,9	0,40–0,45	Ca 0,30 m tjock lerig matjord	Brungrå lera	
756	40	1,9	0,250,40	Ca 0,35 m tjock lerig matjord	Brungrå lera	
768	60	1,9	0,35–0,40	Ca 0,30 m tjock lerig matjord	Brungrå lera	
780	85	2	0,40–0,60	Ca 0,40–0,50 m tjock lerig matjord	Brungrå lera	

Nr	Längd (m)	Bredd (m)	Djup (m)	Fyllning (inkl. tjocklek)	Undergrund	Kommentar
798	51	1,8	0,35-0,40	Ca 0,30 m tjock lerig matjord med inslag av sten	Brungrå lera	
811	83	1,9	0,35-0,45	Ca 0,35 m tjock lerig matjord med inslag av sten	Brungrå lera	Dränering i den östra delen
830	69	1,8-3,2	0,35-0,50	Ca 0,30 m tjock lerig matjord	Mörkgrå lera	
848	54	1,7	0,30-0,40	Ca 0,30 m tjock lerig och lucker matjord	Brungrå lera	
862	57	1,7	0,30-0,55	Ca 0,30 m tjock lerig och lucker matjord	Brungrå lera med mörkare partier	
874	70	1,9	0,25-0,42	Ca 0,30 m tjock lerig och lucker matjord	Mörk brungrå lera	
895	92	1,7	0,40-0,50	Ca 0,30 m tjock lerig och lucker matjord	I den västra delen framkom brungrå lera, i den östra delen mörkgrå lera	Möjlig väg korsar i mitten av schaktet, Lobby allé
922	51	1,9	0,30-0,40	Ca 0,25 m tjock lerig och lucker matjord	Brungrå lera	
935	55	1,8	0,30-0,40	Ca 0,30 m tjock lerig matjord	Brungrå lera	
955	96	1,8	0,40-0,50	Ca 0,30 m tjock lerig matjord	Brungrå lera	
980	48	1,8	0,25-0,40	Ca 0,30 m tjock lerig matjord	Brungrå lera	
991	56	1,7	0,30-0,55	Ca 0,30 m tjock lerig matjord	I västra delen framkom brun lera, i mitten mörkgrå lera och i östra delen brungrå lera	
1003	66	1,8	0,40-0,45	Ca 0,30 m tjock lerig matjord	I östra delen framkom mörkgrå lera och i västra delen brungrå lera	
1016	65	1,8	0,35-0,40	Ca 0,30 m tjock lerig matjord med inslag av tegel och glas	Brungrå lera som i östra delen är lite mörkare	
1028	43	1,8	0,35-0,45	Ca 0,30 m tjock lerig matjord	Brungrå lera	
1038	33	2	0,35-0,50	Ca 0,30 m tjock lerig matjord	Brungrå lera	
1058	119	1,7	0,30-0,90	Ca 0,30 m tjock lerig matjord, svårt att skilja från undergrunden	I östra delen framkom mörkgrå lera och i västra delen varvig lera	I västra halvan är det schaktat ner igenom den mörkgrå leran till den varviga leran på 0,90 m djup
1184	91	1,7-9,8	0,35-0,55	Ca 0,35-0,40 m tjock lerig matjord med inslag av tegel och recenta lynch	I östra delen mörkbrun lera, i västra delen ljusbrun lera med recenta lynch i ytan mot matjorden	Utvägd i västra delen där flera anläggningar framkom, stolphål
1222	36	1,7	0,35-0,45	Ca 0,25 m tjock lerig matjord	Mörkbrun lera	
1237	58	1,8	0,4	Ca 0,30 m tjock lerig matjord	Brun lera	
1252	75	1,8	0,35-0,45	Ca 0,30-0,35 m tjock lerig matjord	Brun lera	
1270	78	1,8	0,25-0,50	Ca 0,25-0,30 m tjock lerig matjord	Brun lera som i östra delen är lite mörkare. Allra längst i öster framkom varvig lera	Dränering i västra delen
1297	51	1,8	0,25-0,30	Ca 0,25 m tjock lerig matjord	Längst i öster mörkbrun lera i övrigt ljusgrå varvig lera	
1310	41	1,8	0,35-0,40	Ca 0,30 m tjock lerig matjord	Längst i väster gråsvart lera, i övrigt mörkbrun lera	
1321	65	1,8	0,40-0,45	Ca 0,30 m tjock lerig matjord	Brun lera med mörkare inslag i den östra delen	
1335	31	1,9	0,40-0,45	Ca 0,30 m tjock lerig matjord	Brungrå lera	
1347	42	1,7	0,40-0,45	Ca 0,30 m tjock lerig matjord	Längst i väster gråsvart lera, i övrigt brungrå lera	
1358	49	1,8	0,30-0,55	Ca 0,35 m tjock lerig matjord	Brun lera med inslag av stora partier grusig sand	Nära dike och väg

Nr	Längd (m)	Bredd (m)	Djup (m)	Fyllning (inkl. tjocklek)	Undergrund	Kommentar
1370	97	1,8	0,35-0,50	Ca 0,35 m tjock lerig matjord	Brun lera	
1438	50	1,7	0,4	Ca 0,35 m tjock lerig matjord, svår att skilja från undergrunden	Brun lera med partier av gråsvart lera	
1450	46	1,7	0,35-0,40	Ca 0,35 m tjock lerig matjord, svår att skilja från undergrunden	Mörkbrun lera	
1463	52	1,9	0,30-0,40	Ca 0,30 m tjock lerig matjord, svår att skilja från undergrunden	Brun lera	
1476	51	1,7-8,5	0,3	Ca 0,30 m tjock lerig matjord, svår att skilja från undergrunden	Brun lera med inslag av mörkare partier	Dränering i den östra delen
1496	53	1,7	0,30-0,35	Ca 0,30 m tjock lerig matjord, svår att skilja från undergrunden	Brun lera	
1510	52	1,8	0,4	Ca 0,30 m tjock lerig matjord	Gråbrun lera	
1522	57	1,8	0,35-0,40	Ca 0,30 m tjock lerig matjord	Brun lera med inslag av mörkare partier lera	
1538	54	1,7	0,35-0,40	Ca 0,30 m tjock lerig matjord	Brun lera	
1553	44	1,7	0,50-0,55	Ca 0,30 m tjock lerig matjord	Mörk svartbrun lera	
1563	24	1,8	0,45-0,50	Ca 0,30 m tjock lerig matjord	Mörk svartbrun lera	
1569	50	1,7	0,35-0,40	Ca 0,30 m tjock lerig matjord	Gråbrun lera	
1580	38	1,8	0,35-0,40	Ca 0,30 m tjock lerig matjord	Gråbrun lera	
1592	49	1,8	0,30-0,40	Ca 0,25-0,30 m tjock lerig matjord	Brun lera	
1603	46	1,7	0,4	Ca 0,30 m tjock lerig matjord	Brun lera	
1618	42	1,7	0,35-0,50	Ca 0,30 m tjock lerig matjord	Gråbrun lera	
1630	34	1,8	0,4	Ca 0,30 m tjock lerig matjord	Gråbrun lera	
1642	24	1,7	0,40-0,45	Ca 0,30 m tjock lerig matjord	Gråbrun lera	
1648	80	7,9	0,35-0,40	Ca 0,30 m tjock lerig matjord	Gråbrun lera	Äldre vägbank framkom i den västra delen
1759	4,7	1,9	1,16	0,3 m matjord	Mörkgrå lera. Mot botten ljusare gråbeige färg och mer kompakt.	Djupschakt genom Loddby allé, A1768
1776	10	1,8	1,13	0,37 m matjord	Mörkgrå lera	Djupschakt genom Loddby allé, A948
1800	37	1,7	0,40-0,50	Ca 0,30 m tjock lerig matjord	Mörk gråsvart lera	Mitt i schaktet grävdes en kort sträcka 0,70 m djup
1808	26	1,6	0,35-0,40	Ca 0,30 m tjock lerig matjord	Gråbrun lera	
1814	19	16,6	0,35-0,55	Ca 0,35 m tjock lerig matjord	I västra delen gråsvart lera, i övrigt mörkbrun lera	Schaktet bildade ett kors, mitt i korset låg en härd
1846	31	1,8	0,30-0,40	Ca 0,30 m tjock lerig matjord	Brungrå lera	
1854	44	1,6	0,30-0,40	Ca 0,25-0,30 m tjock lerig matjord	Gråbrun lera	
1862	42	1,8	0,35-0,40	Ca 0,25-0,30 m tjock lerig matjord med enstaka inslag av tegel	Brun lera	
1871	20	1,6	0,35-0,45	Ca 0,35 m tjock lerig matjord	Gråbrun lera	
1877	35	1,7	0,35-0,50	Ca 0,30 m tjock lerig matjord med inslag av tegel	Brun lera	
1885	37	1,6	0,25-0,30	Ca 0,30 m tjock lerig matjord med inslag av tegel	Brun lera med enstaka inslag av tegel	

Nr	Längd (m)	Bredd (m)	Djup (m)	Fyllning (inkl. tjocklek)	Undergrund	Kommentar
1895	39	1,7	0,25-0,40	Ca 0,30 m tjock lerig matjord med inslag av smågrus	Brun lera	
1905	27	1,8	0,35-0,40	Ca 0,30 m tjock lerig matjord med mycket sten och smågrus	Brun lera	
1913	35	1,7	0,30-0,40	Ca 0,30 m tjock lerig matjord	Brun lera	
1922	21	1,7	0,25-0,30	Lerig matjord	Mörkbrun lera	
1928	19	1,7	0,35	Lerig matjord	Mörkbrun lera	
1934	22	1,6	0,30-0,35	Lerig matjord	Mörkbrun lera	
1941	28	1,9	0,30-0,45	Lerig matjord	Mörkbrun lera	
1951	36	1,9	0,27-0,40	Lerig matjord	Brun/mörkbrun flammig lera	
1959	27	1,6	0,35-0,40	Lerig matjord	Mörk gråbrun lera	
1967	42	1,6	0,4	Lerig matjord	Mörk gråbrun lera	
1976	24	1,6	0,30-0,50	Lerig matjord	Brun/grå varvig lera	
1982	16	1,6	0,30-0,40	Lerig matjord	Brun/grå varvig lera	
1988	24	1,6	0,30-0,50	Lerig matjord	Mörkbrun lera	

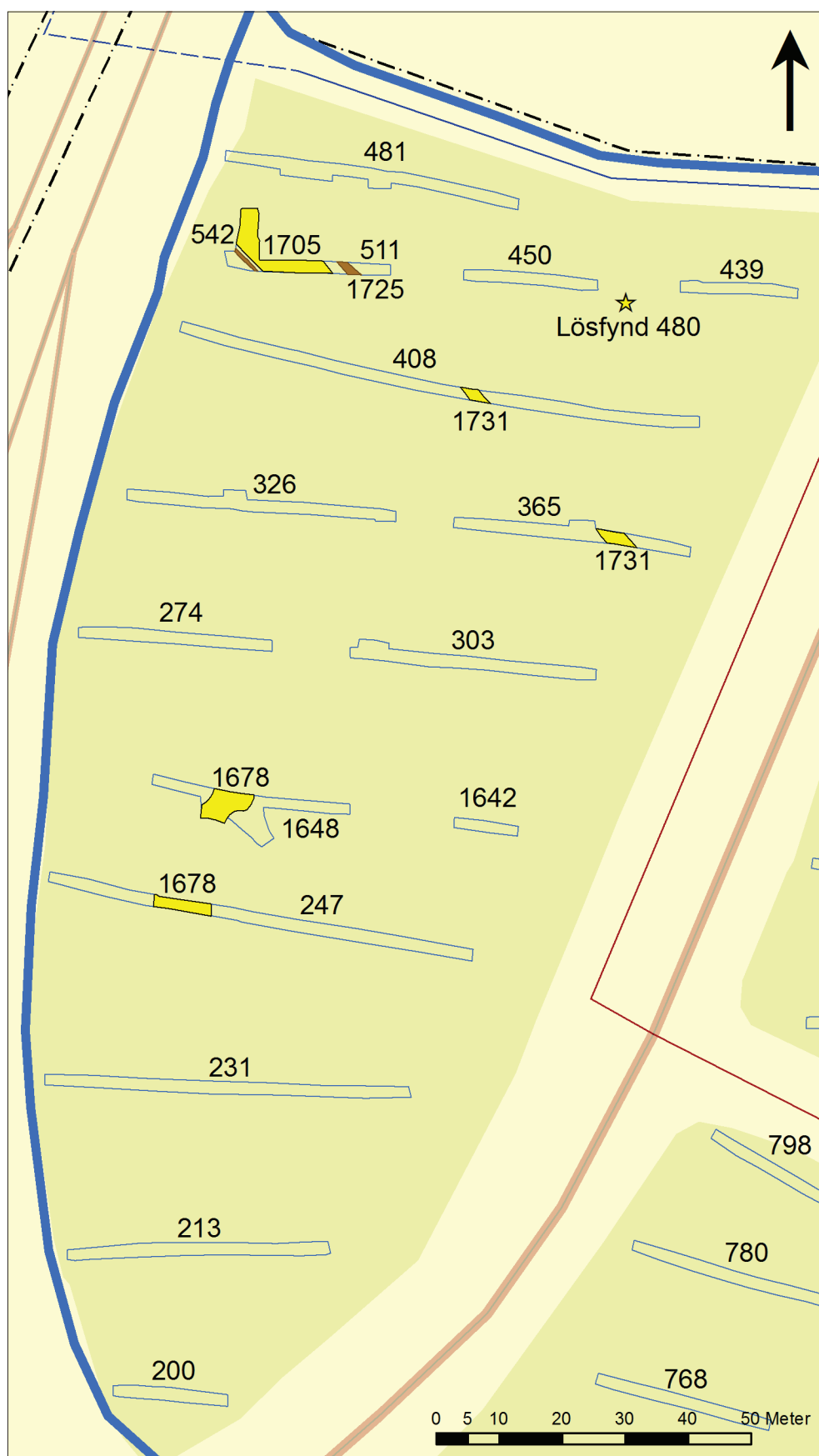
Bilaga 2. Anläggningstabell

Anl. nr	Objekt	Schakt	Typ	Längd (m)	Bredd (m)	Djup (m)	Beskrivning	Anmärkning
542	2	511	Dike	5	0,55		Fyllning av grå lera.	Fynd av recent trästolpe och keramik. Dike parallellt med Lodbby allé, A1705.
917	2	895	Färdväg	2,6	2,5		Syntes i ytan som två parallella rännor med en gulbrun sandig, grusig fyllning. Mellan rännorna syntes naturlig mörk grå lera.	Del av Lodbby allé, öster om Koppargatan. Ej undersökt.
948	2	862, 1759	Färdväg	4,7	1,86		Syntes i ytan som två parallella rännor med en gulbrun sandig, grusig fyllning. I profilen syns ett orangebrunt sandlager som varierar i tjocklek från 0-0,1 m under markytan. De två rännorna är cirka 0,3 m djupa och 0,55 m breda med rundade bottnar. Fyllningen bestod av flammigt brun sand och grå lera.	Del av Lodbby allé, öster om Koppargatan. Delundersökt.
1048	2	830	Färdväg	4	2,3		Syntes i ytan som två parallella rännor med en gulbrun sandig, grusig fyllning. Mellan rännorna syntes naturlig mörk grå lera.	Del av Lodbby allé, öster om Koppargatan. Ej undersökt.
1081	3	1184	Stolphål	0,5	0,4	0,2	Fyllning av grå lera och flera cirka 0,08-0,12 m stora stenar.	Stenskoning. Delundersökt.
1102	3	1184	Stolphål	0,55	0,4		Fyllning av grå lera och flera cirka 0,08-0,12 m stora stenar.	Ej undersökt.
1121	3	1184	Stolphål	0,55	0,4		Fyllning av grå lera och flera cirka 0,08-0,12 m stora stenar.	Ej undersökt.
1137	3	1184	Stolphål	0,44	0,4	0,25	Fyllning av grå lera och flera cirka 0,08-0,12 m stora stenar.	Stenskoning. Delundersökt.
1152	3	1184	Stolphål	1,05	0,6		Fyllning av grå lera och flera cirka 0,08-0,12 m stora stenar.	Ej undersökt.
1170	3	1184	Stolphål	0,45	0,3	0,25	Fyllning av grå lera och flera cirka 0,08-0,12 m stora stenar.	Stenskoning. Delundersökt.
1389	4	1814	Härd	1	1	0,12	Rund form i plan. Ett lager stenar i storleken 0,05-0,18 m. Fiertalet skärvtstenar. Botten är plan och i botten ligger ett cirka 0,02 m tjockt kollager.	Ej undersökt.
1678	1	247, 1648	Vägbank	20,3	9,2		Vägbank uppbyggd av ljus beigebrun sand och en stenpackning av cirka 0,1-0,3 m stora stenar. Vågen är kraftigt sönderplöjd men syns även i schakt 231.	Väg parallell med Stockholmsvägen. Ej undersökt.
1705	2	511	Färdväg	17,5	9,7		Ljus gulbeigebrun sand med stort inslag av grus och småsten. Lagret var hårt packat. På vardera sidan om vägen löpte diken, A542 och A1725.	Del av Lodbby allé uppe vid gården Löten. Ej undersökt.
1725	2	511	Dike	2,7	1,2		Fyllning av grå lera.	Dike parallellt med Lodbby allé, A1705.
1731	2	365, 408	Färdväg	7,2	1,9		Beigebrun sand med inslag av lera och rikligt med småsten. Överst förekom fläckar av asfalt.	Del av Lodbby allé, väster om Koppargatan.
1748	2	895	Dike	2,8	0,9		Fyllning av sandinblandad lera av ljus brungrå färg. Humösa inslag.	Dike parallellt med Lodbby allé, öster om Koppargatan.
1768	2	830, 1776	Färdväg	4	3,9	0,38	Syntes i plan som ett ljusare stråk i leran med ökat sandinslag. I ytan låg partier av intakt asfalt. I profilen syntes två rännor på 1,53 m avstånd från varandra. Den ena rännan var cirka 0,95 m bred och 0,23 m djup och den andra var 0,72 m bred och 0,38 m djup. Rännorna hade rundad botten och i botten låg rostbrun sand. Den övriga fyllningen bestod av grå lera.	Del av Lodbby allé, öster om Koppargatan. Delundersökt.
1778	2	862	Färdväg	7,25	1,75		Syntes i plan som ett ljusare stråk i leran med ökat sandinslag. I ytan låg partier av intakt asfalt.	Del av Lodbby allé, öster om Koppargatan. Ej undersökt.

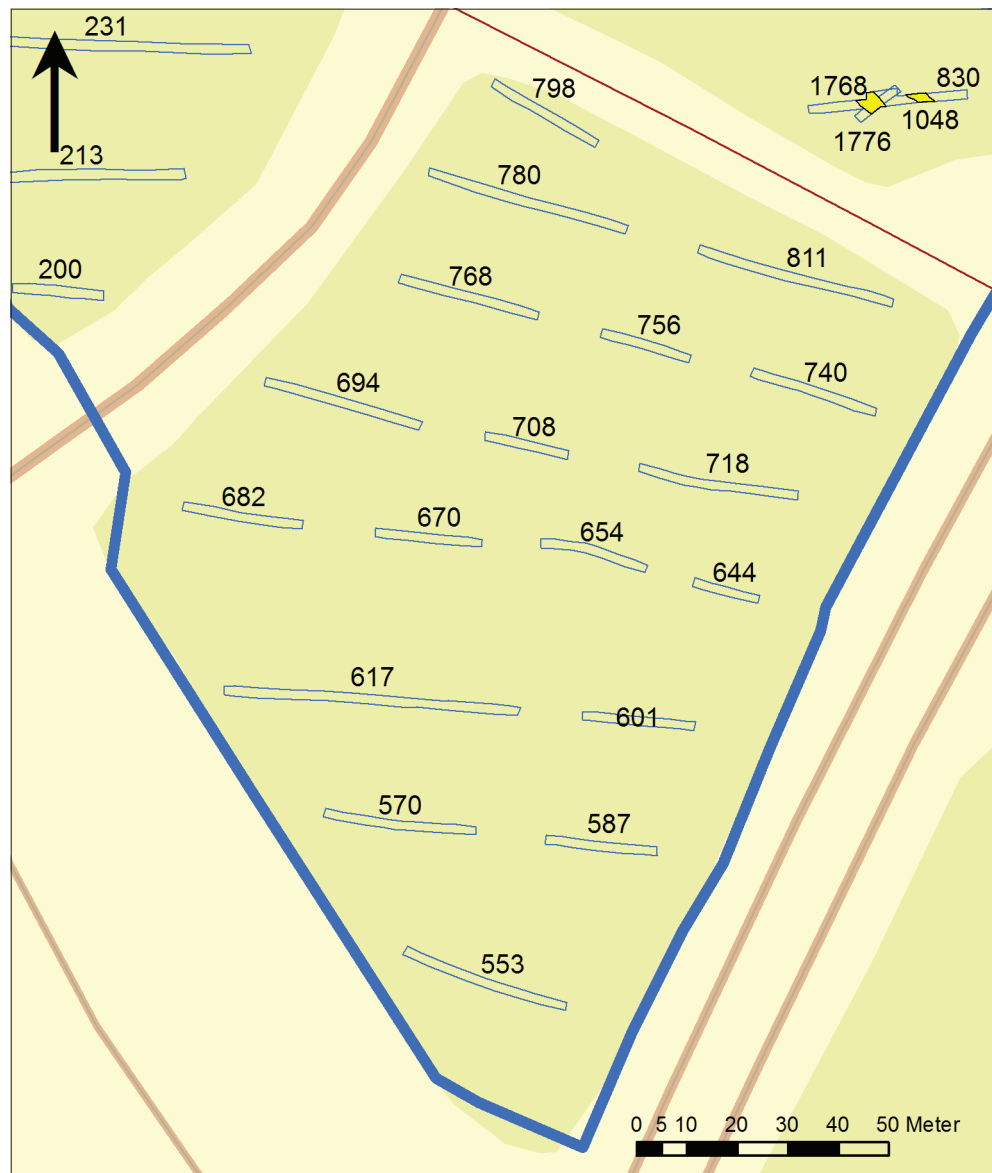
Bilaga 3. Fyndtabell

Fyndnr	Kontext	Sakord	Material	Del	Antal	Vikt (g)	Fragm. grad	Glasyr	Gallrat
1	A542	Kärl	Keramik	Handtag	1	20,43	Fragment	Heltäckande glasyr, gulockra.	Ja
2	A542	Spik	Järn		1	1,5	Fragment		Ja
3	S1184	Fat/skål	Yngre rödgods	Botten	1	4,01	Fragment	Mörk rödbrun glasyr på utsidan.	Ja
4	S1184	Kärl	Yngre rödgods	Buk	1	6,45	Fragment	Heltäckande brun glasyr på insidan, Vitmålad mönsterdekor på utsidan.	Ja
5	S481	Skål	Yngre rödgods	Mynning	1	22,12	Fragment	Heltäckande brun glasyr invändigt. Oglaserad utsida.	Ja
6	S481	Kärl	Yngre rödgods	Obestämt	1	2,22	Fragment	Ingen synlig glasyr.	Ja
7	Lösfynd 480	Kärl	Yngre rödgods	Handtag	1	5,96	Fragment	Heltäckande beige glasyr, grön fläck.	Ja
8	Lösfynd 480	Hästska	Järn	Nästan hel	1	162,76	Fragment		Ja

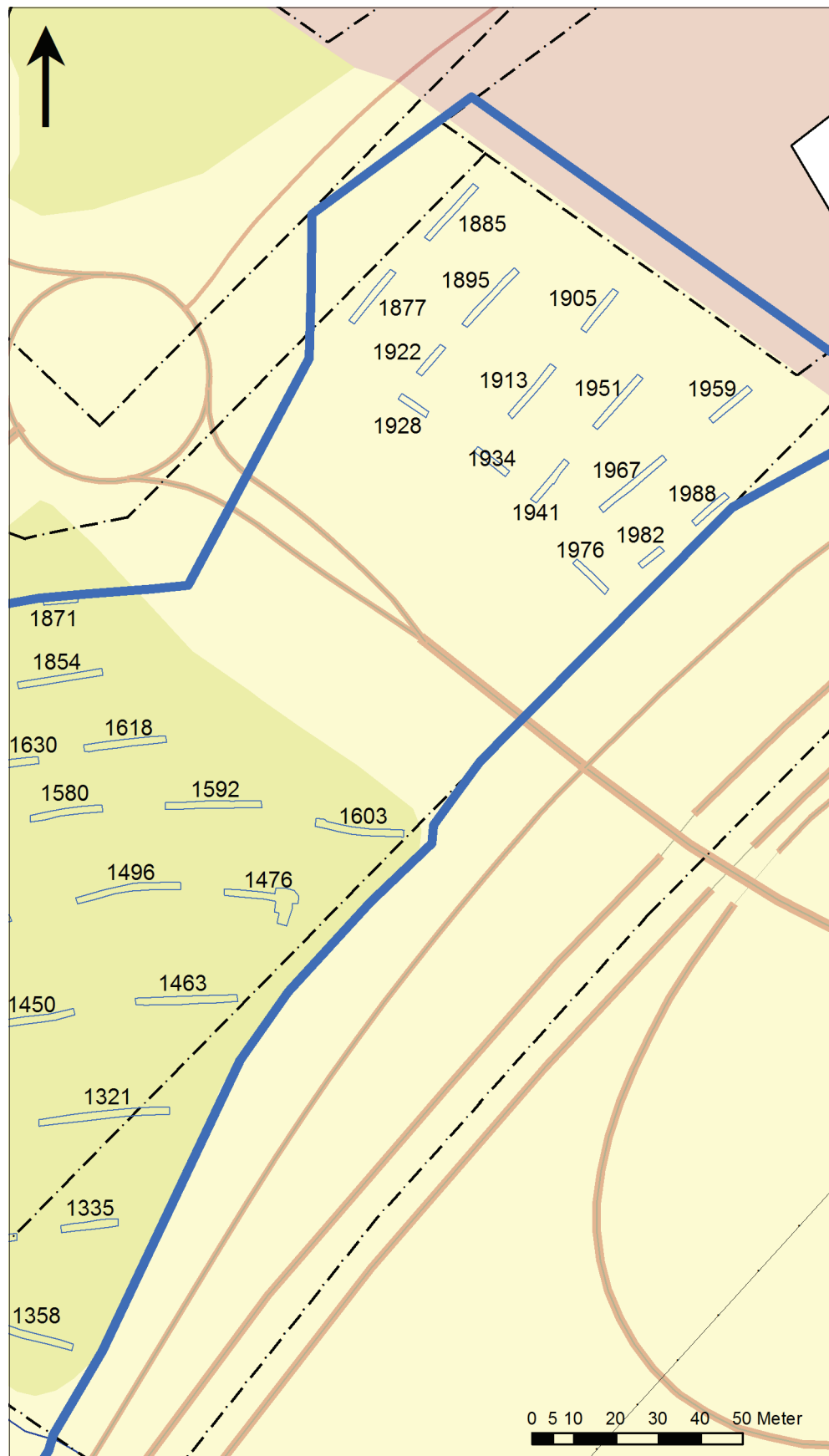
Bilaga 4. Schaktplaner



Figur 9. Schakt, fynd och anläggningar i den västra delen av utredningsområdet. Skala 1:1 000.



Figur 10. Schakt och anläggningar i den södra delen av utredningsområdet. Skala 1:1 500.



Figur 12. Schakt i den nordöstra delen av utredningsområdet. Skala 1:1 500.

