

Tidigmedeltida kulturlager i Sigtuna

Schaktning i samband med flytt av elskåp

Arkeologisk undersökning i form av schaktningsövervakning

Fornlämning Sigtuna 195:1
Löngränd och Jakobs gränd
Sigtuna socken
Sigtuna kommun
Stockholms län
Uppland

Oskar Spjuth

Tidigmedeltida kulturlager i Sigtuna

Schaktning i samband med flytt av elskåp

Arkeologisk undersökning i form av schaktningsövervakning

Fornlämning Sigtuna 195:1
Löngränd och Jakobs gränd
Sigtuna socken
Sigtuna kommun
Stockholms län
Uppland

Oskar Spjutb



Denna rapport har framställts av ett företag
vars miljöledningssystem är certifierat enligt ISO 14001
av Svensk Certifiering Norden AB.

Utgivning och distribution:
Stiftelsen Kulturmiljövård
Stora Gatan 41, 722 12 Västerås
Tel: 021-80 62 80
E-post: info@kmmmd.se

© Stiftelsen Kulturmiljövård 2017

Upphovsrätt, där inget annat anges, enligt Publik Licens 4.0 (CC BY)
<http://creativecommons.org/licenses/by/4.0>

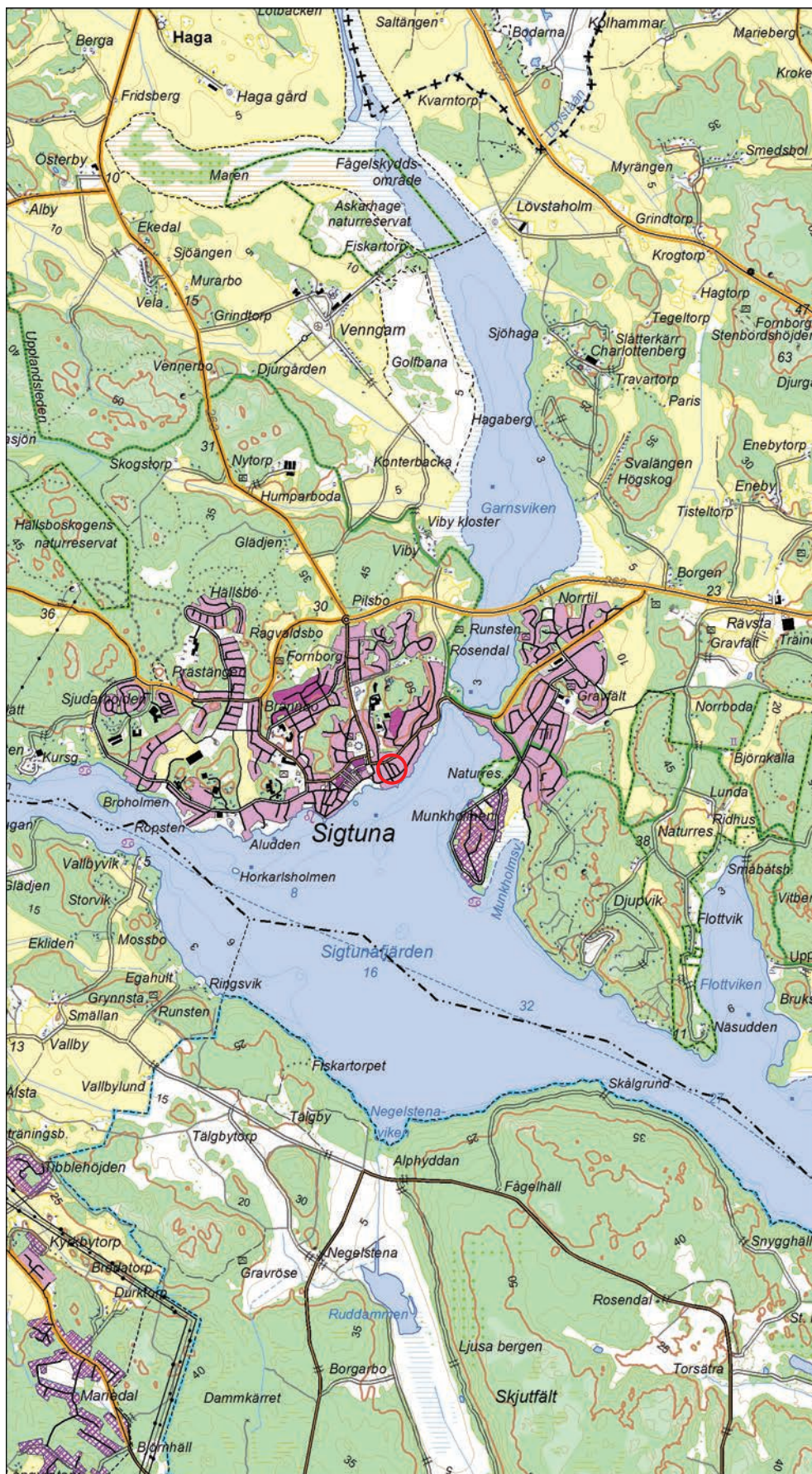
Lantmäteriets kartor omfattas inte av ovanstående licensiering.
Kartor ur allmänt kartmaterial © Lantmäteriet. Medgivande MS2012/02954.

ISBN 978-91-7453-647-8

Tryck: JustNu, Västerås 2017

Innehåll

Sammanfattning	5
Inledning	5
Historisk bakgrund	5
Undersökningens förutsättningar	6
Undersökningsområdet	6
Tidigare undersökningar	6
Syfte	8
Metod och genomförande	8
Undersökningsresultat	9
Schakt 1	9
Schakt 2	10
Fynd	10
Analyser	10
Tolkning och diskussion	11
Utvärdering	11
Referenser	12
Tekniska och administrativa uppgifter	13
Bilagor	14
Bilaga 1. Schakttabell	14
Bilaga 3. Fyndtabell	14



Figur 1. Undersökningsplatsens läge markerat med en röd ring. Utdrag ur Terrängkartan. Skala 1:50 000.

Sammanfattning

I samband med en ombyggnation i kvarteret Klockaren 5, Sigtuna, har Vattenfall Service Nordics AB flyttat ett antal elskåp i Löngränd och Jakobs gränd. Schaktningen berörde fornlämning Sigtuna 195:1. I samband med schaktningen utförde därför Stiftelsen Kulturmiljövård (KM) under sommaren 2017 en arkeologisk undersökning i form av schaktningsövervakning.

Totalt togs tre elskåp längs med Löngränd och Jakobs gränd bort, och två nya monterades. Vid flytten av elskåpen grävdes två schakt för omkoppling av kablar. Schakten hade en sammanlagd längd av cirka 34 meter och ett djup på 0,5 meter.

I båda schakten påträffades omrörda kulturlager med tidigmodern keramik samt moderna fynd. Dessa är sannolikt påförda i samband med utjämning av marken. Under de omrörda lagren låg gul moränliknande sand, även denna möjligen påford.

Bevarade kulturlager påträffades enbart i norra delen av schakt 2, där en skärva sekundärbränt äldre svartgods hittades i det äldsta lagret, något som visar på en datering till tidig medeltid.

Orörd marknivå uppnåddes inte i schakten, varför det är möjligt att äldre kulturlager finns bevarade djupare ner i undersökningsområdet.

Inledning

Med anledning av en ombyggnation av Klockaregården i kvarteret Klockaren 5, Sigtuna, har Vattenfall Service Nordics AB flyttat ett antal elskåp i Löngränd och Jakobs gränd. Arbetsföretaget berörde fornlämning Sigtuna 195:1, stadslager. Länsstyrelsen i Stockholms län bedömde att fornlämningen inte utgjorde ett hinder för arbetsföretaget under förutsättning att berörda delar av fornlämningen undersöktes och dokumenterades. Stiftelsen Kulturmiljövård (KM) utsågs därför genom direktval att göra en arkeologisk undersökning i form av schaktningsövervakning i samband med flytten av elskåpen. Arbetet bekostades av Vattenfall Service Nordics AB.

Den arkeologiska undersökningen ägde rum under augusti månad 2017. Tre elskåp togs bort och två nya placerades ut. Två schakt grävdes där kablar leddes om i samband med flytten av elskåpen. Schakten hade en total längd av cirka 34 löpmeter, en area på cirka 50 m² och ett djup på cirka 0,5 meter. Oskar Spjuth var projektledare för schaktningsövervakningen och utförde fältarbetet och har även sammanställt denna rapport.

Historisk bakgrund

Sigtuna ligger beläget invid Mälaren. Förutom stadsområdet finns nästan inga förhistoriska lämningar i närområdet. Sigtuna har, utifrån arkeologiska undersökningar, troligen grundats omkring 970 e.Kr. Staden omnämns av Adam av Bremen och verkar ha varit biskopssäte fram till någon gång mellan 1134 och 1164, då ärkebiskopssätet grundas i Gamla Uppsala. Reformationen slog hårt mot Sigtuna och staden härjades även av bränder under 1600-talet (Douglas 1978; Ros 2017).

Undersökningens förutsättningar

Undersökningsområdet

Undersökningen gjordes längs med Jakobs gränd och utkanten av kvarteret Klockaren 5 (figur 2). Vid undersökningstillfället pågick en ombyggnation av Klockaregården, varför delar av byggnaden saknade väggar och tak. Den del av undersökningen som gjordes i Jakobs gränd var asfalterad, och den berörda delen av kvarteret Klockaren 5 var en grusad yta. Jakobs gränd var avstängd från trafik i samband med ombyggnationen.



Figur 2. Jakobs gränd innan påbörjad undersökning. Till höger Klockaregården under ombyggnation. Foto från norr av Oskar Spjuth.

Tidigare undersökningar

Ett antal undersökningar har tidigare gjorts i kvarteren runt om Jakobs gränd. I detta kapitel behandlas ett urval.

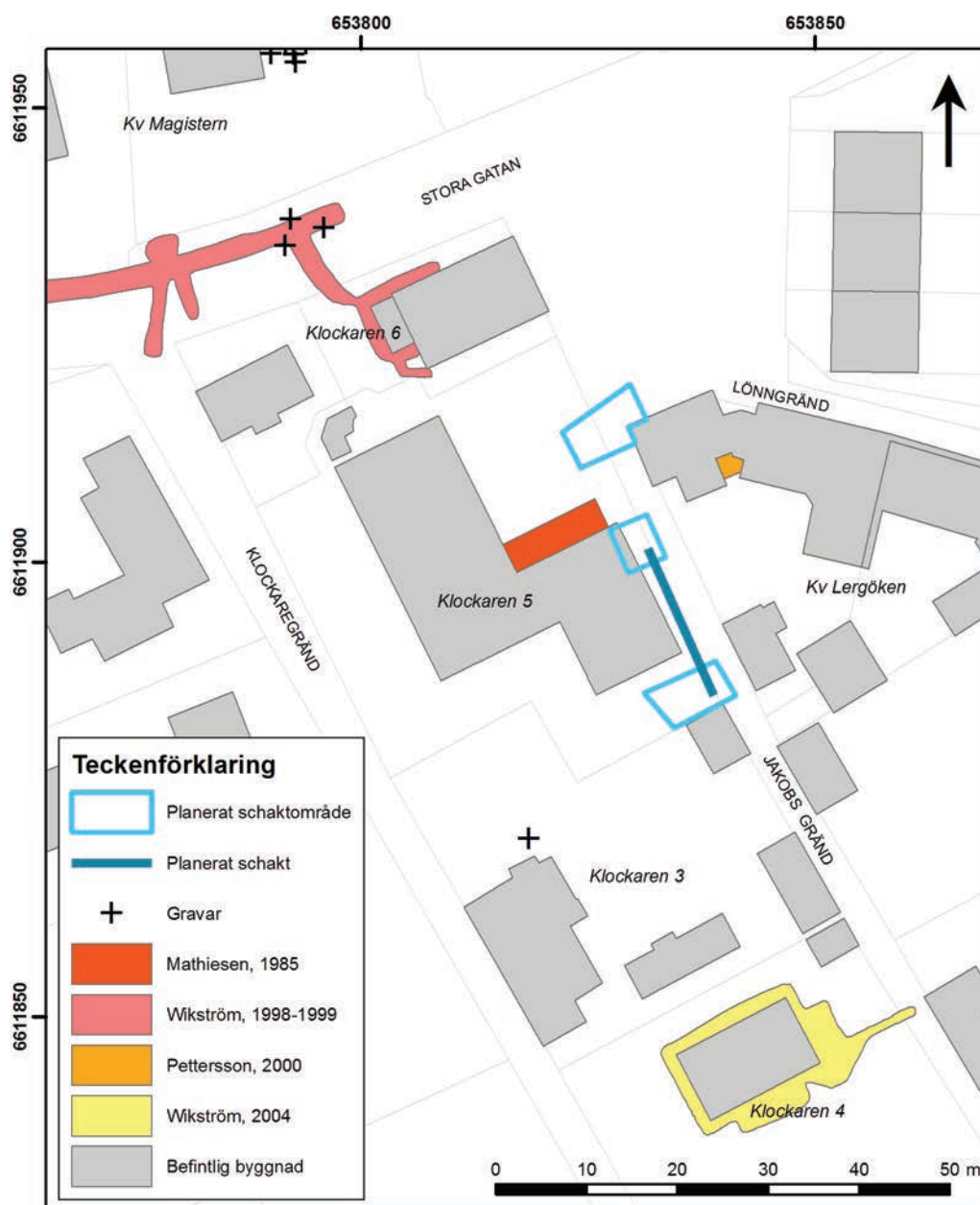
Inför uppförandet av Klockaregården (kvarteret Klockaren 5) gjordes en arkeologisk förundersökning 1964, med provgrävning i tre schakt. Inga kulturlager eller gravar påträffades (Douglas 1978:32; Wikström 2004:9).

År 1985 gjordes en arkeologisk förundersökning i form av antikvarisk kontroll i samband med ombyggnad av Klockaregården (figur 3). Ett 0,6 meter tjockt matjordslager påträffades och under detta morän (Mathiesen u.å.).

Vid schaktning 1998–1999 för nya dagvattenledningar i Stora Gatan norr om kvarteren Klockaren påträffades 2–3 gravar som tolkades tillhöra en tidigmedeltida kyrkogård. Ytterligare gravar har påträffats i kvarteret Magistern norr om Stora Gatan (Wikström u.å.). Även i kvarteret Klockaren 3 påträffades 1955 en skelettgrav, denna 0,7 meter under marknivån (Douglas 1978:32).

År 2000 gjordes en antikvarisk kontroll i samband med en mindre utbyggnad i kvarteret Lergöken 1. Schaktet gick till cirka 0,5 meters djup. I botten på schaktet, under omrörda lager med fynd från senmedeltid och nyare tid, fanns orörda tidigmedeltida kulturlager. Kulturlagren undersöktes med agronomkäpp varvid två äldre bebyggelsenivåer identifierades (Pettersson 2000).

År 2004 gjordes en arkeologisk förundersökning i kvarteret Klockaren 4 i samband med grundrenoveringsarbeten. Totalt schaktades cirka 50 meter, runt om huset och ut till Jakobs gränd. Överst i lagerföljden låg ett lager bestående av matjord och omrörda massor, både med modernt material och fynd av äldre karaktär. Under detta fanns ett lager av sand och grus. Under sandlagret påträffades äldre kulturlager. Kulturlagren påträffades runt hela byggnaden. Kulturlagren innehöll fynd av bland annat stengods och yngre svartgods (Wikström 2004).



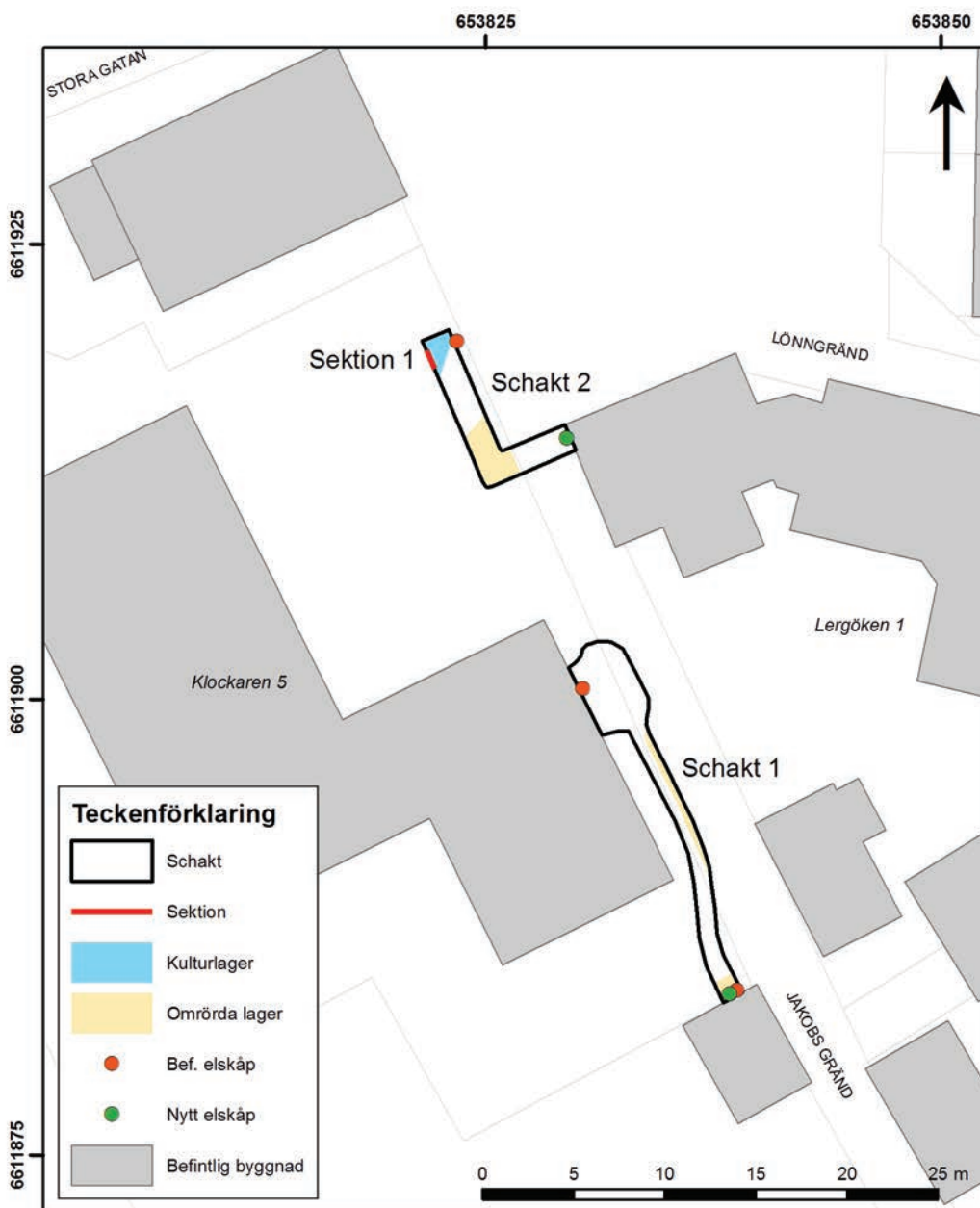
Figur 3. Planerade schakt och ett urval av tidigare undersökningar i relation till befintlig bebyggelse. Tidigare undersökningar anges i teckenförklaringen med rapportförfattarens efternamn och undersökningsår. Skala 1:800.

Syfte

Syftet med undersökningen var att vetenskapligt dokumentera den berörda delen av fornlämningen Sigtuna 195:1, stadslager.

Metod och genomförande

Två schakt grävdes där kablar skulle läggas om från tidigare elskåp till deras nya läge (figur 4). Schakten hade en total längd på cirka 34 meter och ett djup på 0,5 meter. Schakten grävdes med grävmaskin. Schaktväggar och botten handrensades fortlöpande och ritades för hand i skalenliga ritningar där kulturlager påträffades. Fynd tillvaratogs från bevarade kulturlager. Schaktens lägen mättes in för hand med måttband i relation till befintlig bebyggelse. Schaktens lägen digitaliserades sedan i ArcMap. Fotografier med digitalkamera togs.



Figur 4. Schaktens lägen i relation till befintlig bebyggelse. Tre befintliga elskåp monterades bort och ersattes av två nya. Läget för sektion 1 markerat. Skala 1:400.

Undersökningsresultat

Schakt 1

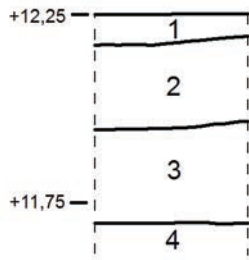
Schakt 1 drogs genom södra delen av undersökningsområdet, längs med Jakobs gränd (figur 5). I schaktet förekom sporadiskt omrörda lager av brun kulturjord med inslag av modern isolering, yngre rödgods och lampglas med en mäktighet på cirka 0,20 meter, och under detta ett lager av gul sand. Båda lagren är sannolikt påförda i samband med markberedning i modern tid. Orörd marknivå uppnåddes ej. Övriga delar av schaktet bestod av moderna utfyllnader med grus – dels från anläggandet av byggnaden i Klockaren 5, dels från vägsikten i Jakobs gränd. Inget av antikvarisk värde påträffades i schakt 1.



Figur 5. Norra delen av schakt 1 vid framgrävning av kablar. Foto från söder av Oskar Spjuth.

Schakt 2

I större delen av schakt 2 påminde lagerföljden om den i schakt 1, med till stora delar ljus sand och sporadiskt påförda omrörda kulturlager med fynd från blandade tidsperioder. I norra delen av schakt 2 fanns dock bevarade kulturlager (figur 6). Under ett cirka 0,2 meter tjockt lager matjord (lager 2) fanns ett kulturlager av brun silt med inslag av yngre rödgods och tegelfisior (lager 3). I botten på schaktet låg en grå siltig lera (lager 4). Även lager 4 såg kulturpåverkad ut och opåverkad marknivå uppnåddes ej. I skiftet mellan lager 3 och 4 påträffades en skärva sekundärbränt äldre svartgods. Inget organiskt material som kunde användas för ¹⁴C-analys påträffades i lager 4.



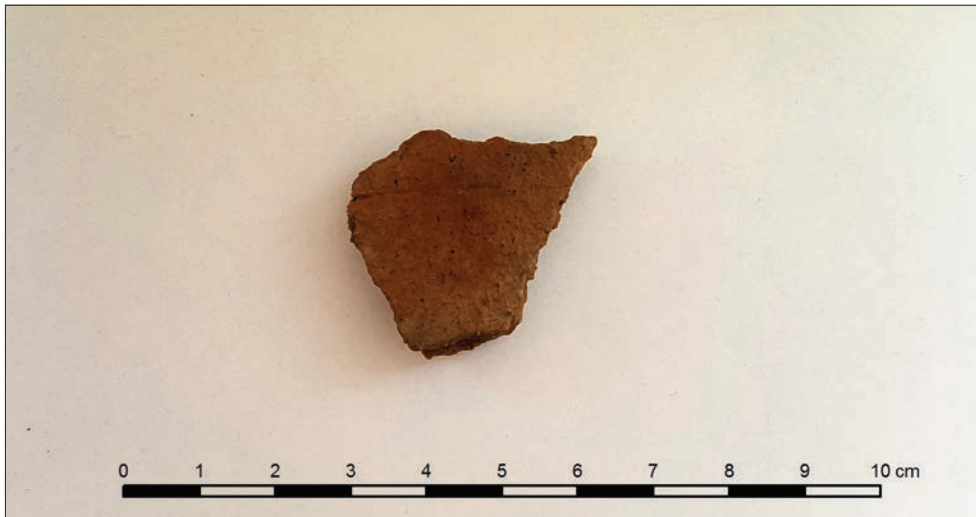
Figur 6. Sektion 1 sedd från öster. Dokumenterad i schakt 2.

Lagerbeskrivningar:

- 1) Grus, påfört i samband med ombyggnationen av Klockaren 5.
- 2) Omrörd matjord med fynd av yngre rödgods. Hårt packat lager.
- 3) Humös gråbrun silt med inslag av kol, tegelfragment och yngre rödgods. Möjligen odlingslager.
- 4) Grå siltig lera.

Fynd

Fyra fragment av keramik tillvaratogs i sektion 1. I det översta kulturlagret (lager 2) tillvaratogs en skärva från ett fat yngre rödgods av tidigmodern typ med glasyr både invändigt och utvändigt. Från lagret därunder (lager 3) påträffades ytterligare två skärvor yngre rödgods – en 10 mm tjock mynningsbit med brun glasyr invändigt och en 3,5 mm tjock bottenskarva utan dekor. I ytan av det lägsta lagret (lager 4) påträffades en sekundärbränd 8 mm tjock skärva äldre svartgods (figur 7).



Figur 7. Sekundärbränd skärva äldre svartgods påträffad i lager 4, sektion 1. Skala 1:1. Foto Oskar Spjuth.

Analyser

Inget organiskt material påträffades i det äldsta lagret och keramik påträffades i hela stratigrafin vilket ger en generell datering av lagerföljden. Inga provet har därför tillvaratagits för analys.

Tolkning och diskussion

De tillvaratagna fynden ger en god indikation på dateringen av lagren. Fynd av äldre svartgods tyder på en datering till tidig medeltid. Längs med stora delar av schakt 1 och i delar av schakt 2 framkom omrörda kulturlager med fynd av yngre rödgods och bland annat en modern glaslampa. Lagren bedöms som påförda – sannolikt har de utgjort utfyllnadsmassor för att jämna till marknivån. Lagren påminner om lager som dokumenterats tidigare i kvarteren Lergöken och Klockaren (Wikström 2004:6). Både de omrörda kulturlagren och underliggande sand kan alltså vara påförda och det finns goda chanser att under dessa påträffa orörda kulturlager och byggnader från medeltid.

Utvärdering

Berörda delar av Sigtuna 195:1 har dokumenterats och fornfynd tillvaratagits i enlighet med uppdragets syfte. Genom den arkeologiska undersökningen har det påvisats att bevarade kulturlager sporadiskt förekommer mycket ytligt i kvarteret Klockaren. Det bör därför även fortsättningsvis grävas med stor försiktighet i denna del av Sigtuna.

Referenser

- Douglas, M. 1978. *Sigtuna. Medeltidsstaden 6*. Riksantikvarieämbetet och Statens historiska museer. Rapport.
- Mathiesen, T. u.å. *Kvarteret Klockaren 5, Sigtuna, Uppland, 1985*. Rapport arkeologisk förundersökning (antikvarisk kontroll). Sigtuna Museers Uppdrags Verksamhet. Arkivrapport.
- Pettersson, M. 2000. *Kv. Lergöken 1, Sigtuna*. Rapport. Sigtuna Museers Uppdrags Verksamhet. Arkivrapport.
- Ros, J. 2017. *Schakt i Stora Malmgatan och Strandvägen i Sigtuna*. Stiftelsen Kulturmiljövård rapport 2015:80.
- Wikström, A. 2004. *Klockaren 4, 2004*. Meddelanden och rapporter från Sigtuna Museum nr 20. Rapport arkeologisk förundersökning.
- Wikström, A. u.å. *Kv Klockaren 6 & Stora Gatan, Sigtuna, Uppland 1998–1999*. Rapport arkeologiska förundersökningar. Sigtuna Museers Uppdrags Verksamhet. Arkivrapport.

Tekniska och administrativa uppgifter

<i>Stiftelsen Kulturmiljövård projektnr:</i>	KM17055
<i>Länsstyrelsen dnr, beslutsdatum:</i>	43111-7546-2017, 2017-05-15
<i>Typ av undersökning:</i>	Arkeologisk undersökning i form av schaktningsövervakning
<i>Undersökningsperiod:</i>	Augusti 2017
<i>Personal:</i>	Oskar Spjuth
<i>Landskap:</i>	Uppland
<i>Län:</i>	Stockholm
<i>Kommun:</i>	Sigtuna
<i>Socken:</i>	Sigtuna
<i>Fastighet:</i>	Löngränd och Jakobs gränd
<i>Fornlämning:</i>	Sigtuna 195:1, stadslager
<i>Fastighetskarta:</i>	66G 1FS Sigtuna
<i>Koordinatsystem:</i>	Sweref 99 TM
<i>Koordinater:</i>	X6611883/Y653838 (S av schakt 1)
<i>Höjdsystem:</i>	RH 2000
<i>Inmätningmetod:</i>	Manuell inmätning i relation till befintlig bebyggelse.
<i>Dokumentationshandlingar:</i>	1 planritning, 1 sektionsritning och 5 digitala fotografier.
<i>Fynd:</i>	Fyndet F1 förvaras hos KM i väntan på beslut om fyndfördelning.

Bilaga 1. Schakttabell

Schakt	Marksdrag och topografiskt läge	Längd (m)	Djup (m)	Area (m ²)	Anmärkning	Fynd	Underlag
Schakt 1	Längs med Jakobs gränd, delvis genom asfalterad yta.	21	0,5	30,5	–	–	–
Schakt 2	I korsningen Jakobs gränd–Löngränd, delvis genom asfalterad yta.	13	0,5	19,5	Bevarade kulturlager	Keramik	–

Bilaga 2. Fyndtabell

Fynd	Sakord	Material	Egenskap	Vikt (g)	Antal	Antal fragm.	Fyndomständighet	Anmärkning	Gallrat
F1	Kärl	Keramik	Äldre svartgods AIV	9	1	1	Schakt 2, sektion 1, lager 4	Sekundärbränt	–
F2	Kärl	Keramik	Yngre rödgods	20	2	2	Schakt 2, sektion 1, lager 3	Brun glasyr	Ja
F3	Fat	Keramik	Yngre rödgods	9	2	1	Schakt 2, sektion 1, lager 2	Gulbrun glasyr	Ja