

Ombyggnad av länsväg 210 mellan Evertsholm och Söderköping

Arkeologisk utredning etapp 1

Drothem 84:1, 84:5, 97:1, 99:1, 100:1–2 och 296:1
Varby 2:1, Skinnkulla 1:2 och 1:4–5, Perstorp 1:6–7, Ällerstad 1:2, 1:9 och 2:1,
Spetalen 1:1–2 och 1:12, Evertsholm 4:3, Kungsängen 2:1, Högmark 1:2–4,
Söderköping 2:63 och 2:85

Drothem socken
Söderköpings kommun
Östergötland

Josefina Kennebjörk

Ombyggnad av länsväg 210 mellan Evertsholm och Söderköping

Arkeologisk utredning etapp 1

Drothem 84:1, 84:5, 97:1, 99:1, 100:1–2 och 296:1
Varby 2:1, Skinnkulla 1:2 och 1:4–5, Perstorp 1:6–7, Ällerstad 1:2, 1:9 och 2:1,
Spetalen 1:1–2 och 1:12, Evertsholm 4:3, Kungsängen 2:1, Högmark 1:2–4,
Söderköping 2:63 och 2:85
Drothem socken
Söderköpings kommun
Östergötland

Josefina Kennebjörk

Utgivning och distribution:
Stiftelsen Kulturmiljövård
Stora Gatan 41, 722 12 Västerås
Tel: 021-80 62 80
E-post: info@kmmmd.se

© Stiftelsen Kulturmiljövård 2017

Omslag: Utsikt över boplatsläget KM2. Foto från sydost av Josefina Kennebjörk.

Upphovsrätt, där inget annat anges, enligt Publik Licens 4.0 (CC BY)
<http://creativecommons.org/licenses/by/4.0>

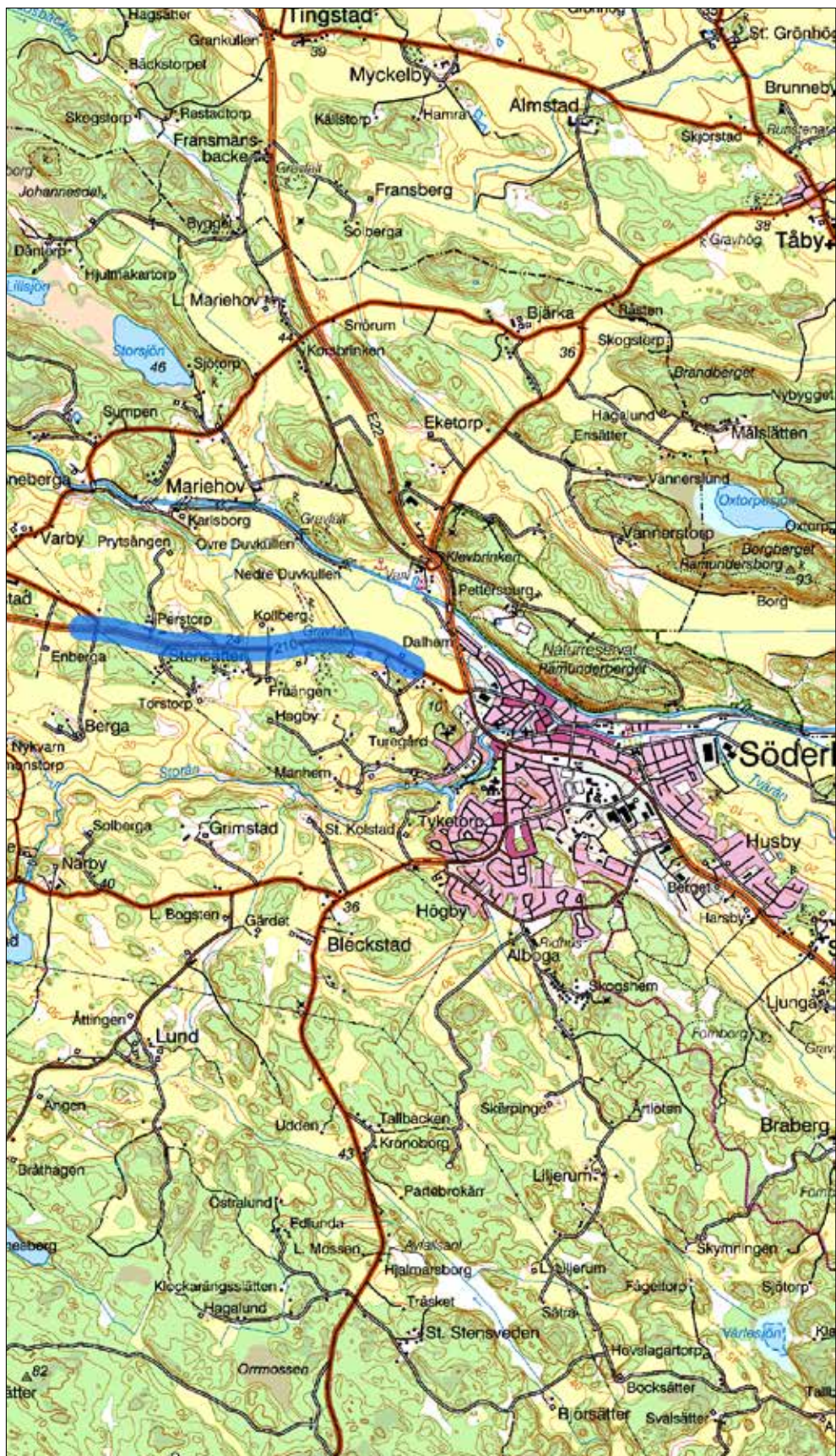
Lantmäteriets kartor omfattas inte av ovanstående licensiering.
Kartor ur allmänt kartmaterial © Lantmäteriet. Medgivande MS2012/02954.

ISBN 978-91-7453-586-0

Tryck: JustNu, Västerås 2017

Innehåll

Sammanfattning	5
Inledning	6
Syfte och frågeställningar	6
Metod och genomförande	6
Kart- och arkivstudier	6
Inventering	6
Dokumentation	7
Topografi och fornlämningsmiljö	7
Undersökningsresultat	9
Tidigare registrerade FMIS-objekt	9
Nyfunna möjliga fornlämningar och objekt	10
Boplatslägen från järnåldern	10
Medeltida lämningar	11
Lämningar från efterreformatorisk tid	11
Utvärdering	13
Referenser	14
Litteratur	14
Arkiv	14
Tekniska och administrativa uppgifter	15
Bilagor	16
Bilaga 1. Objektbeskrivningar	16
Bilaga 2. Beskrivningar av registrerade FMIS-objekt	18



Figur 1. Utdrag ur Terrängkartan med utredningsområdet markerat med blått. Skala 1:50 000.

Sammanfattning

Stiftelsen Kulturmiljövård (KM) har under två dagar i december 2016 utfört en arkeologisk utredning etapp 1 inför ombyggnation av länsväg 210 mellan Evertsholm och Söderköping. Sträckan som skulle utredas var cirka 2 570 meter lång längs den nu befintliga vägen. Utredningsområdet sträckte sig 100 meter ut från vägen åt alla riktningar, vilket utgör en yta på cirka 565 000 m² (figur 1). Inledningsvis utfördes en arkivstudie vars resultat användes som kunskapsgrund vid inventeringen i fält. De sedan tidigare registrerade lämningarna i FMIS, vilka finns inom utredningsområdet, består av två gravfält (Drothem 84:1 och 97:1) samt ett boplatssläge med skärvstensförekomst (Drothem 84:5) och en halv väg (Drothem 296:1). Vidare finns resterna efter ett medeltida Sankt Görans-hospital (Drothem 99:1 och 100:2) och ett johanniterkloster (Drothem 100:1).

Utredningen har resulterat i att tolv nyfunna objekt har identifierats. Objekten består av fem boplatsslägen från järnåldern (KM2, KM4, KM8, KM10 och KM11). KM11 är belägen mycket nära ett gravfält (Drothem 95:1) och kan även innehålla gravar. Fyra husgrunder (KM3, KM5, KM7 och KM9) och en källa (KM6) från historisk tid har också identifierats samt en torplämning i form av en backstuga (KM1). Det sista objektet utgörs av marken närmast hospitalsområdet där utkastlager tidigare identifierats norr om vägen och där fler anläggningar, hus och möjligen gravar kopplade till hospitalsverksamheten kan förekomma. Förslag till åtgärder för de tidigare registrerade lämningarna samt de nyfunna objekten redovisas i tabell 1 och 2 nedan.

Tabell 1. Sedan tidigare i FMIS registrerade lämningar inom utredningsområdet samt åtgärdsförslag.

FMIS nr	Lämningstyp	Antikvarisk bedömning	Åtgärdsförslag
Drothem 84:1	Gravfält	Fornlämning	Förundersökning
Drothem 84:5	Boplat	Fornlämning	Förundersökning
Drothem 97:1	Gravfält	Fornlämning	Förundersökning
Drothem 99:1	Byggnad annan	Bevakningsobjekt	Utredning etapp 2
Drothem 100:1	Kloster	Fornlämning	Utredning etapp 2
Drothem 100:2	Sammanförda lämningar	Bevakningsobjekt	Utredning etapp 2
Drothem 296:1	Färdväg, halv väg	Fornlämning	Slutundersökning

Tabell 2. Nyfunna objekt inom utredningsområdet samt åtgärdsförslag.

KM nr	Lämningstyp	Antikvarisk bedömning	Åtgärdsförslag
1	Lägenhetsbebyggelse	Möjlig fornlämning	Utredning etapp 2
2	Boplatssläge	Möjlig fornlämning	Utredning etapp 2
3	Husgrund, historisk tid	Uppgift om	Ingen åtgärd
4	Boplatssläge	Möjlig fornlämning	Utredning etapp 2
5	Husgrund, historisk tid	Uppgift om	Ingen åtgärd
6	Källa	Uppgift om	Ingen åtgärd
7	Husgrund, historisk tid	Uppgift om	Ingen åtgärd
8	Boplatssläge	Möjlig fornlämning	Utredning etapp 2
9	Husgrund, historisk tid	Uppgift om	Ingen åtgärd
10	Boplatssläge	Möjlig fornlämning	Utredning etapp 2
11	Boplatssläge/gravläge	Möjlig fornlämning	Utredning etapp 2
12	Kloster/hospital	Möjlig fornlämning	Utredning etapp 2

Inledning

Stiftelsen Kulturmiljövård (KM) utförde den 1–2 december 2016 en arkeologisk utredning etapp 1 längs länsväg 210 mellan Söderköping och Evertsholm med anledning av att en ombyggnation av vägen planeras. Som projektledare från KM tjänstgjorde Josefina Kennebjörk och vid fältinventeringen deltog även Tom Carlsson. Utredningsområdet är beläget strax väster om Söderköping. Området är cirka 2,5 km långt och sträcker sig cirka 100 meter om vardera sidan av befintlig väg. Idag utgörs största delen av området av åker- och hagmark samt mindre skogsområden med morän och bergshöjder.

Syfte och frågeställningar

Syftet med den arkeologiska utredningen etapp 1 var att fastställa om fornlämningar kan komma att beröras i samband med den planerade exploateringen, samt att så långt som möjligt beskriva dessa. Vidare ska de i FMIS sedan tidigare registrerade lämningarna inom området besökas – detta för att kunna bedöma om en revidering behövs av beskrivningarna eller utbredningen. Resultaten av undersökningen ska ligga till grund för den fortsatta besluts- och planeringsprocessen.

Metod och genomförande

Kart- och arkivstudier

Utredningen inleddes med kart- och arkivstudier för att få kunskap om fornlämningsbilden och landskapsförhållandena i området. Syftet var även att få indikationer på förekomsten av fornlämningar och andra kulturlämningar, samt att datera lämningar från historisk tid. Vid kart- och arkivstudierna användes följande underlagsmaterial:

- Historiska kartor från Riksarkivet (RAK), Lantmäteristyrelsens arkiv (LMS) samt Lantmäterimyndigheternas arkiv (LMA), vilka tillgodosetts via Lantmäteriverkets karttjänst. Vid behov har kartorna rektifierats.
- Geologiska kartor från Sveriges Geologiska Undersökning (SGU). Kartorna inhämtades digitalt.
- Fornminnesregistret (FMIS).
- SHMM:s lösfyndsregister.
- SOFI:s ortnamnsregister.
- Höjddata och terrängskuggning från Skogsstyrelsen.
- Riksarkivets digitala arkivtjänst (SVAR).

Inventering

Med underlaget från kart- och arkivstudien utfördes en fältinventering där terrängen genomgicks och söktes av. Inventeringen utfördes under två dagar och besiktningsförhållandena var goda till medelgoda. Årstiden var gynnsam då vegetationen var minimal. Den andra dagen hade det dock snöat vilket medförde att eventuella upplöjda fynd i åkermarkerna inte kunde iakttas. Delar av inventeringsområdet var belägna i hagmark som vid inventeringstillfället inte kunde besökas på grund av betande djur. I vissa mindre partier var marken bevuxen med täta snår vilket omöjliggjorde närmare besiktning.

Tidigare registrerade fornlämningar besiktades och kontrollerades gentemot den tidigare registreringen i FMIS. Eventuella objekt som identifierats i den förberedande studien kontrollerades. Lägen i terrängen som misstänks kunna innehålla boplatslägen men som idag inte går att se ovan mark har markerats och dokumenterats för att kunna hanteras i en andra utredningsetapp. Detta gäller även misstänkta fornlämningar som inte syntes i terrängen.

Dokumentation

Dokumentationen skedde genom fotografering, inmätning med GPS samt beskrivning. Mätdata, kartmaterial och rektifieringar av äldre kartmaterial har bearbetats och utförts i ArcMap 10.2.

Topografi och fornlämningsmiljö

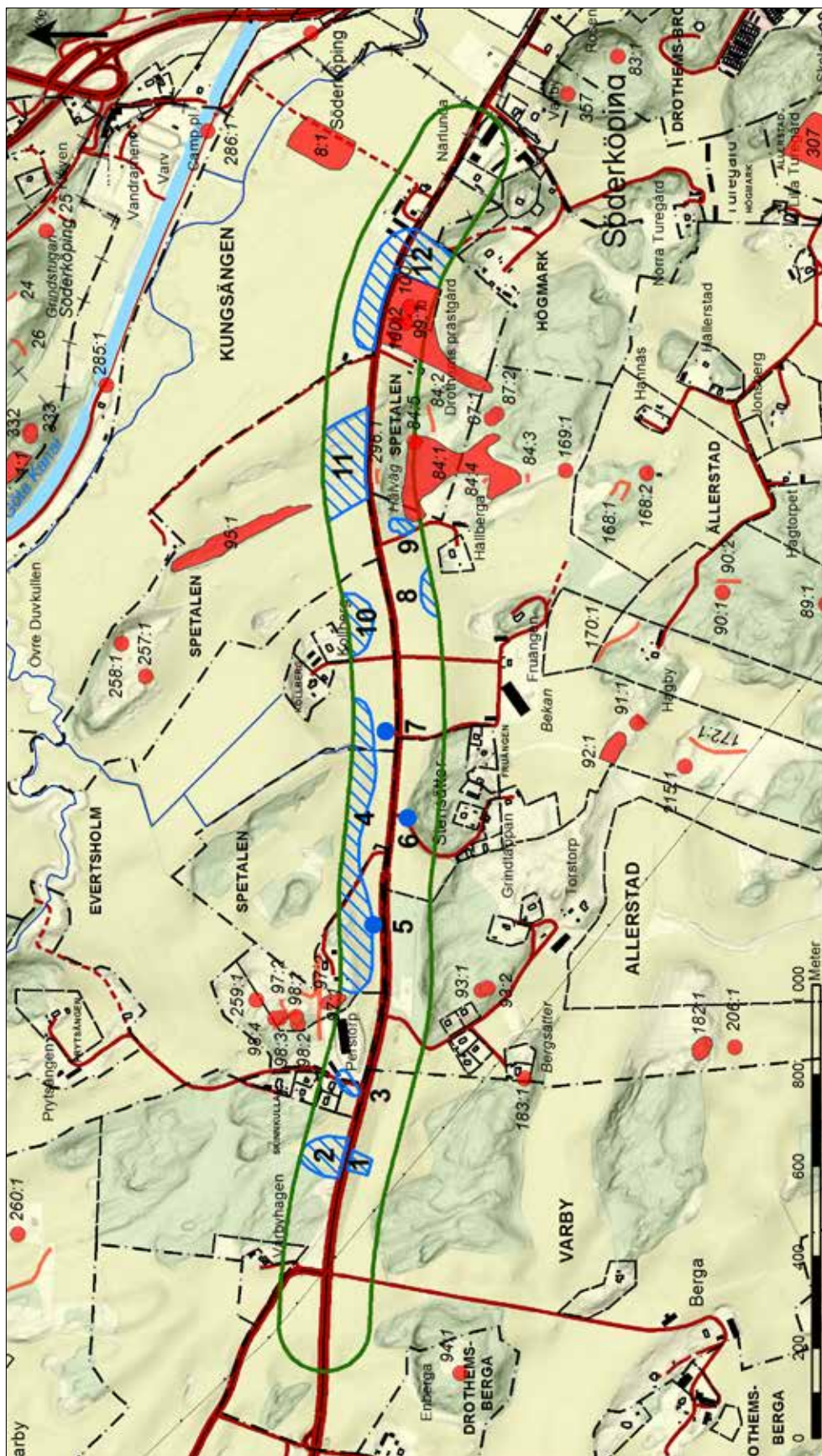
Undersökningsområdet utgörs till största delen av åkermark med mindre hagmark och en del mindre skogsområden belägna på små höjder, vilket är karaktäristiskt för landskapet väster om Söderköping. Undergrunden i området består av glacial och postglacial lera i de lägre partierna samt berg med morän uppe på de små höjderna. Höjderna varierar mellan 29 och 35 meter över havet längs den aktuella vägsträckan. Länsväg 210 går framför allt mellan flera impediment (figur 2).

Strax söder om utredningsområdets östra del ligger två stenåldersboplatser (Drothem 307 och 357) och ett lösfynd av en stenxya har även gjorts längre västerut (Drothem 206:1 och 215:1). Stenålderslämningarna är ganska fåtaliga och förefaller koncentreras till området kring Storån – väster om Söderköping och söder om utredningsområdet.

Inom och kring utredningsområdet förekommer rikligt med förhistoriska lämningar i form av gravfält, stensättningar och högar (Drothem 83:1, 84:1, 87:1–2, 88:1, 89:1, 90:1, 91:1, 92:1, 93:1–2, 94:1, 95:1, 96:1–2, 97:1, 98:1–4, 169:1, 261:1, 294:1, 293:1 och 293:3) med närliggande boplatslämningar (Drothem 84:5) och skärvstenshögar (Drothem 257:1 och 260:1) samt omfattande stensträngssystem (Drothem 84:2–4, 88:2, 90:2, 91:2, 97:2, 168:1, 170:1, 172:1, 262:1, 293:2 och 295:1–2). Cirka 500 meter norr om utredningsområdet på en höjd med en stensättning förekommer en hållristning i form av en skålgrop (Drothem 258:1). Strax sydost om dessa lämningar finns ett långsmalt gravfält (Drothem 95:1) som sträcker sig längs en ås nästan ända fram till utredningsområdets norra kant. Sannolikt finns ett samband mellan den ensamliggande stensättningen och gravfältet och fler gravar kan gömma sig på höjderna i området.

I området finns även ett flertal bytomter/gårdstomter från medeltid (Drothem 303–305) och lägenhetsbebyggelser från medeltid och nyare tid (Drothem 182:1, 183:1 och 259:1). Från medeltid förekommer även lämningar efter ett hospital (Drothem 99:1 och 100:2) och ett kloster (Drothem 100:1), vilka ligger innanför utredningsområdet. Strax nordost om hospitalsområdet finns också en karpdamm registrerad (Drothem 8:1).

En liten del av utredningsområdet har tidigare varit föremål för en utredning etapp 1 och 2 utförd 2007 av UV Öst (Nilsson 2007). Då utreddes en ny vägsträckning för väg 210 från Perstorp i öst till Björstad i väst. Samma område utreddes även 2005 av UV Öst – då gjordes en historisk landskapsanalys (Helander 2005) samt en bebyggelseinventering av Östergötlands länsmuseum (Åkesson 2005). Området från Perstorp till Varbyhagen är inkluderat i det aktuella utredningsområdet. Längs väg 210, mellan Västra Husby och Söderköping, har en utredning etapp 1 även utförts av UV Linköping (Pettersson 1994).



Figur 2. Karta över utredningsområdet med nyfunna objekt markerade med blått och i FMIS sedan tidigare registrerade lämningar markerade med rött. Utredningsområdet är markerat med grönt. I bakgrunden syns ett utdrag ur Fastighetskartan samt en terrängmodell. Skala 1:14 000.

Undersökningsresultat

Tidigare registrerade FMIS-objekt

Inventeringen som riktades mot att besiktiga sedan tidigare registrerade FMIS-objekt resulterade i att samtliga objekt kunde verifieras. Gravfältet Drothem 97:1, bestående av tio stensättningar, låg i en hage som vid inventeringstillfället innehöll hästar. Det var inte möjligt att gå in i hagen och närmare besiktiga gravarna men de var tydligt synliga på avstånd (figur 3).

I hagmark som inte var tillgänglig låg även hålvägen Drothem 296:1. Hålvägen syntes tydligt från dagens väg, vilken den löpte parallellt med, men en närmare utbredning för vägen kunde inte dokumenteras.

Gravfältet 84:1 med intilliggande boplats 84:5 i utredningsområdets östra del, söder om väg 210, låg i en hage med skogsmark. Lämningarna ligger på en bergshöjd. Endast den norra delen av gravfältet, inom och närmast utredningsområdet, inventerades. Den västligast utstickande delen av gravfältet var bevuxen med ett tätt busksnår vilket gjorde att det inte gick att ta sig fram till platsen. Det gick inte heller att se marken under snåret och det kunde därför inte säkerställas om det finns gravar inom ytan eller inte. Femton gravar i form av högar och stensättningar noterades och mättes in i området innanför och strax utanför utredningsområdets gräns. Fyra av gravarna låg inom eller på gränsen till området medan resten låg strax söder om området. Det kan dock finnas betydligt fler övertorvade gravar som inte syns även längre norrut. Den tidigare avgränsningen av gravfältet kan inte bestridas. Boplatsen består, enligt uppgifter i Fornminnesregistret, av en skärvstensförekomst med skörbrända stenar inom ett 3 × 2 meter stort område som syntes under en rotvälta. Vid inventeringstillfället kunde inga skärvstenar noteras i området, men det fanns heller inga markskador som synliggjorde markytan under vegetationen. För att fastställa förekomsten av en boplats på platsen behövs en provgrävning.

I utredningsområdets östra del ligger resterna efter det medeltida Sankt Görans hospital (Drothem 100:2). Dessa består dels av en medeltida byggnad med tunnvalv (Drothem 99:1), dels ett tiotal ytterligare husgrunder som är synliga som förhöjningar i marken eller med synliga grundstenar. I områdets västra del är jorden sot- och kolblandad. I områdets södra del finns även två dammar som är cirka 30 meter i diameter och förbundna med varandra. Från dammarna går en cirka 130 meter lång, 2,5 meter bred och 1 meter djup fåra som leder ner till hospitalsområdet.

Hospitalet omtalas för första gången 1277 men verkar ha anlagts tidigare. Någon gång mellan 1507 och 1509 knyts en förbindelse mellan hospitalet och Helgeandshuset i Saxia. Det framgår att hospitalsbröderna ska bära samma klädnad som de romerska helgeandsbröderna. Sankt Görans hospital i Söderköping är det enda i Sverige som varit anslutet till helgeandsordern. År 1531 beslutar kung Gustav Vasa att hospitalet och Helgeandshuset i Söderköping ska slås samman och 1534 flyttades hospitalet till Helgeandshuset inne i Söderköping (Andersson & Granlund 1956–1978, 6:407; Hildebrand 1886:195ff).

I Fornminnesregistret finns även ett johanniterkloster registrerat på platsen för Sankt Göranshospitalet (Drothem 100:1). Lämningarna beskrivs som en 17 × 8 meter stor och 0,3 meter hög övertorvad förhöjning i marken. Registreringen är problematisk då det inte omnämns någon johannitisk verksamhet på platsen i de listningar över johanniternas och helgeandsordens verksamhet i landet som beskrivs i bland annat *Kulturbistoriskt lexikon för nordisk medeltid* och *Om välgörenhet under medeltiden* av Hans Hildebrand. I Sverige finns endast tre kända johanniterkloster – ett i Eskilstuna, ett i Köping och ett i Kronobäck. I en sammanställning över kloster, klosterliknande lämningar och traditioner skriver Christian Lovén att Sankt Göranshospitalet blev ett kloster, vilket syns i benäm-



Figur 3. Utsikt över delar av gravfältet Drothem 97:1, beläget delvis inom utredningsområdet. Foto från sydväst av Josefina Kennebjörk.

ningarna efter deras ingång i Helgeandsorden (som här dateras till slutet av 1490-talet). Begrepp som bröder, konvent, prior och kloster förekommer under de kommande decennierna. Klosters funktion beskrivs som jämförbar med johanniter och antoniter (Lovén 2001). Helgeandsordens stadgar överensstämmer huvudsakligen med johanniternas. Även Hildebrand nämner att hospitalet vid ett tillfälle benämns som kloster, men misstänker att det är en förväxling kopplad till att det sätt som man levde på i hospitalet liknar klosterlivet (Hildebrand 1886). Drothem 100:1 utgör sannolikt inte ett regelrätt johanniterkloster och frågan är om det alls ska kallas ett kloster.

Nyfunna möjliga fornlämningar och objekt

Boplatslägen från järnåldern

Flera av de objekt som ringats in efter utredningen utgörs av lämpliga boplatslägen från järnåldern (**KM2**, **KM4**, **KM8**, **KM10** och **KM11**). Det finns många registrerade gravfält från den yngre järnåldern men boplatserna är desto sämre kända. Sannolikt gömmer sig flera boplatslägen från den yngre järnåldern under dagens bebyggelse, vilken ofta finns uppdragen på höjdpartiernas krön. Men frågan är var de föregående boplatserna från den äldre järnåldern finns? Det är främst dessa boplatser som utredningen syftar till att försöka återfinna.

KM2, KM4 och KM10 är belägna på mindre höjdparter med sluttning främst åt söder och öster. De ligger huvudsakligen i åkermark, förutom KM4 som delvis är beläget i hagmark. KM 8 är beläget i åkermark i en nordsluttning. Området har ringats in till ett litet höjdparti kring och norr om ett impediment med berg i dagen. Norrläget gör boplatsläget mer osäkert, men i åkermarken runt om impedimentet hittades en del skärvsten vid inventeringen, vilken möjligen härrör från sönderplöjda härdar.

KM11 utgör ett möjligt boplatsläge som ringats in kring två NNV–SSO orienterade smala åsar där den västligaste innehåller ett gravfält (Drothem 95:1) som slutar strax utanför utredningsområdet. Vid inventeringen sågs inga gravar inom utredningsområdet, men det kan inte uteslutas att fler gravar kan gömma sig under torven även i detta område samt på den parallella åsen. Läget är tydligt exponerat från både öster och väster.

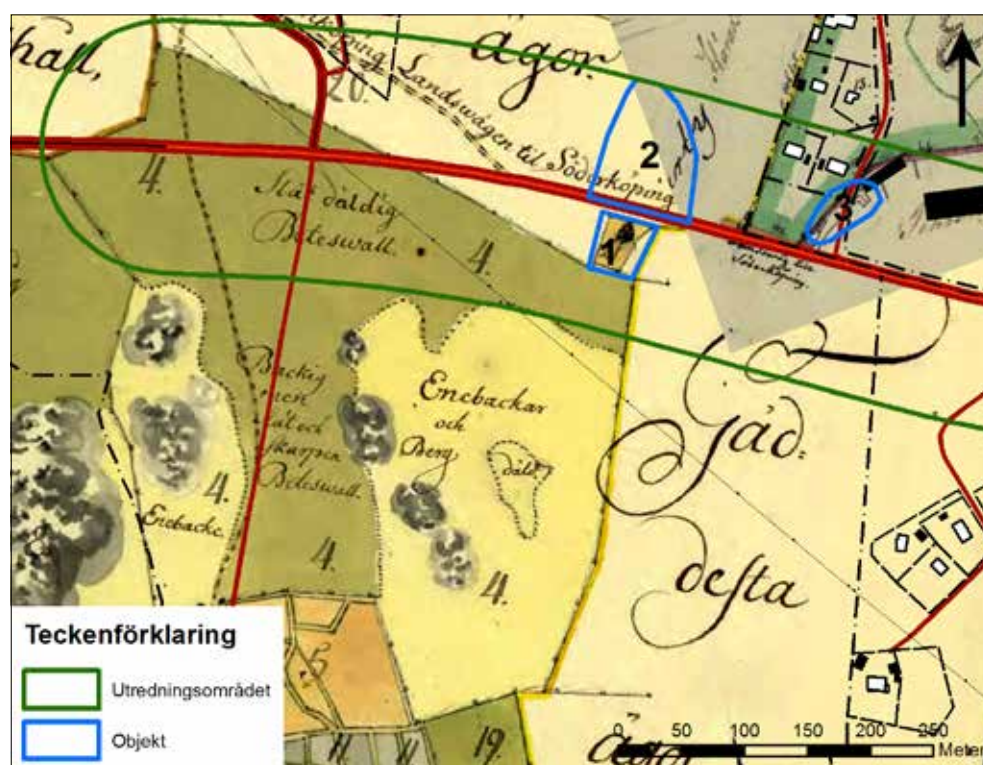
Medeltida lämningar

I anslutning till Sankt Göranshospitalet (Drothem 100:2) har ett större område runt hospitalsområdet – dels norr om vägen, dels söder om vägen och öster om hospitalet – ringats in som **KM12**. Det är sedan tidigare känt att det förekommer utkastlager från ”klostret” strax norr om vägen, vilket fångas upp inom objektet. Denna del av området består idag av flack åkermark. Området öster om hospitalsområdet ligger idag i hagmark som sluttar åt söder och sydväst. Området förväntas kunna innehålla lämningar som kan kopplas till hospitalet och det kan möjligen förekomma gravar i området.

Lämningar från efterreformatorisk tid

Inom utredningsområdet har flera lämningar från historisk tid påträffats. Bland annat har en lägenhetsbebyggelse i form av en backstuga (**KM1**) identifierats på en ägodelningskarta över Berga från 1751 (LMA 05-dro-27)(figur 4). Backstugan har legat intill en liten bäck. Idag syns inga lämningar på platsen som är belägen i åkermark. Bäckens har kulverterats. Läget för KM1 ligger i en ganska brant sydslutning ner från en höjd där dagens väg 210 går. Vid en tidigare utförd utredning etapp 1 och 2 inför byggandet av väg 210 förbi Evertsholm undersöktes ett möjligt boplatssläge (objekt V) längs hela höjden och sydslutningen där backstugan KM1 är belägen. Inga lämningar påträffades men schakten grävdes mycket glest och inte i syfte att hitta torplämningar (Nilsson 2007). En utredning etapp 2 föreslås för KM1.

Ett flertal husgrunder från historisk tid har påträffats i arkivmaterialet. **KM7** utgörs av en husgrund som finns markerad på en karta över Kollbergs ägor från 1773 (LMS D18-21:1). Det rör sig sannolikt om någon form av uthusbyggnad/lada. Idag är objektet inte synligt ovan mark.



Figur 4. Ägodelningskarta från 1751 över Berga ägor (LMA 05-dro-27) med läget för backstugan (KM1) markerad, samt i övre högra hörnet en ägoutbytningskarta från 1861 över Kinnekulles ägor (LMA 05-dro-184) där husen inom Perstorps ägor (KM3) är markerade. I bakgrunden syns även dagens vägar och gränser från Fastighetskartan. Skala 1:6 000.



Figur 5. Svag förhöjning synlig i markytan vid KM9. En stenrad ansas under snön till höger i bild. Foto från nordost av Josefina Kennebjörk.

De övriga huslämningarna har inte kunnat fastställas som äldre än från 1850 utan har endast påträffats på yngre kartor. Inom Perstorps ägor finns på den häradsekonomiska kartan från 1868–1877 (J112-56-21) två hus markerade i den västra delen av ägorna (**KM3**) och ett i östra delen (**KM5**). KM3 syns även, som ovan nämnts, på en karta från 1861. Perstorp förekommer i husförhörslängderna och mantalslängderna från åtminstone 1810 och framåt (SE/VALA/00062/A 1; SE/RA/55203/55203.04), men på en karta över Perstorps ägor från 1768 (LMA 05-dro-37) syns det att Perstorp inte är etablerat än och att markerna går under namnet Alfwingstjäpporna och består av åkermarker tillhörande olika gårdar. Detta talar för att det Perstorp som förekommer i husförhörslängderna och mantalslängderna inte är samma Perstorp som det som förekommer på senare kartor inom utredningsområdet. Således går det inte att fastställa att torpläget förekommit tidigare än 1850.

KM9 utgörs av ett område som på den häradsekonomiska kartan är markerat med ett hus med beteckningen ”loge intill”. Kartan är otydlig men möjligen finns ytterligare en byggnad med röd markering intill den andra byggnaden som är markerad med svart. Den röda färgen kan indikera tomtmark eller ett bostadshus. På äldre kartmaterial såsom en storskifteskarta över Gäddestad och Ällerstads ägor från 1765 (LMA 05-dro-35) syns ingen bebyggelse på platsen. Området har länge utgjorts av hagmark som gått under namnet Kullen. På platsen syns idag resterna efter de äldre ägo gränserna i form av diken som avgränsar objektet åt norr. Diket omgärdar det område som på den häradsekonomiska kartan syns som en rödmarkering. Ytan består av hag-/ängsmark och är bevuxen med högt gräs och nyponbuskar. Strax söder om denna yta ligger den plats där logen är markerad och området runt omkring är bevuxet med mycket snåriga slån bärs- och nyponbuskar. Snåren förhindrade framkomligheten och det var inte möjligt att närmare inspektera hela ytan. Vid inventeringstillfället var marken också täckt med snö vilket försvårade ytterligare. Dock syntes en svag förhöjning vars avgränsning var fyrkantig åt nordost, och där stenar i förhöjningens kant kunde kännas genom snön (figur 5). Stenarna tolkas utgöra en syllstensrad. Bärbuskarna indikerar också att området någon gång har varit tomtmark – en ökad förekomst av rödgods, porslin och tegel syns i åkermarken närmast väster om objektet. Trots att det genom arkivstudierna inte gått att säkerställa en datering till före 1850 föreslås en etapp 2 utredning eftersom lämningarna är synliga och väl kan vara äldre.

Utifrån det äldre kartmaterialet identifierades även en källa från efterreformatorisk tid (**KM6**). Källan kallas för Sankt Elins källa och syns på en storskifteskarta över Gäddestad och Ällerstad från 1764 (LMA 05-dro-35). Källan går även under namnen Ile källa och Igelkällan. Källan har förr varit bykälla för Torstorp, Kollberg, Perstorp och Stensätter. Av källan syns idag ingenting ovan mark. Bäckens som tidigare ledde fram till källan har kulverterats.

Utvärdering

Utredningen syftade till att genom besiktning av de i FMIS sedan tidigare registrerade lämningarna verifiera eller dementera de beskrivningar som gjorts. Några av objekten kunde inte besiktigas på grund av begränsad framkomlighet, men slutsatsen dras att de registreringar som har gjorts inom utredningsområdet är hållbara. Undantaget är Drothem 100:1 som beskrivs som rester av ett johanniterkloster, något som inte är belagt i de genomgångar av klosterverksamheten i Sverige som finns att tillgå. Drothem 100:1 utgör möjligen endast en del av lämningarna efter Sankt Göranshospitalet (100:2).

Arkivstudierna var mycket användbara som kunskapsunderlag vid inventeringen och för att identifiera objekt som inte kan ses i landskapet idag, såsom KM1, KM3 och KM5–7. I enlighet med länsstyrelsens önskan har torplämningar som inte syns ovan jord föreslagits som objekt för en utredning etapp 2. Däremot har KM7, som inte kunnat fastställas utgöra ett bostadshus, ej föreslagits för vidare utredning.

Referenser

Litteratur

- Andersson, I. & Granlund, J. (sv. red.) 1956–1978. *Kulturbistoriskt lexikon för nordisk medeltid: Från vikingatid till reformationstid*. (Uppslagsord: hospital, helgeandsorden, helligåndshus, johannitorden)
- Helander, A. 2005. *Väg 210, delen Björstad–Perstorp*. Vägutredning för del av väg 210. Östergötland. Rapport UV Öst 2005:30. Linköping.
- Hildebrand, H. 1885. *Om välgörenhet under medeltiden. I. Den äldre tiden. De andlige riddareordnarna*. Svenska Fornminnesföreningens Tidskrift. Sjätte bandet. 1:a häftet.
- Hildebrand, H. 1886. *Om välgörenhet under medeltiden. II. Den senare tiden. Helgeandshus. Göranshospital*. Svenska Fornminnesföreningens Tidskrift. Sjätte bandet. 2:a häftet.
- Lovén, C. 2001. *Kloster, klosterliknande inrättningar och klostertraditioner*. Fornvännen 96. Stockholm.
- Nilsson, P. *Väg 210 förbi Evertsholm*. Arkeologisk utredning etapp 1 och 2. Inför planerad ombyggnad av väg 210. Objekt nr 87526026. Björstad 1:1. Evertsholm 4:3 m.fl. Drothems socken. Söderköpings kommun. Östergötland. UV Öst Rapport 2007:82.
- Pettersson, M. 1994. *Väg 210, delen Västra Husby–Söderköping*. Arkeologisk utredning etapp 1. Rapport UV Linköping 1994:7.
- Åkesson, J. 2005. *Väg 210, Björstad–Perstorp*. Kulturhistorisk bebyggelseinventering. Östergötlands Länsmuseum. Kulturmiljöavdelningen. Rapport 2005:68.

Arkiv

Fornminnesregistret (Fornsök)

www.fmis.raa.se

Historiska museets lösfyndregister

<http://mis.historiska.se>

Lantmäteriet, historiska kartor

<https://etjanster.lantmateriet.se/historiskakartor>

Rikets allmänna kartarkiv

Häradsekonomiska kartan 1868–1877. Akt J112-56-21

Lantmäteristyrerelsens arkiv

Kollberg. Storskifte. 1773. Akt D18-21:1

Gädderstad och Ällerstad. Storskifte. 1764. Akt D18-38:2

Lantmäterimyndigheternas arkiv

Berga. Delning. 1751. Akt 05-dro-27

Alfwingstjapporna. Konzeptkarta. 1768. Akt 05-dro-37

Gädderstad och Ällerstad. Konzeptkarta. 1765. Akt 05-dro-35

Kinnevilla. Ägobyte. 1861. Akt 05-dro-184

Riksarkivet SVAR – Svensk arkivinformation

<https://sok.riksarkivet.se>

Drothems kyrkoarkiv. Husförhörslängder. SE/VALA/00062/A I

Mantalslängder 1642–1820. Östergötlands län. SE/RA/55203/55203.04

Ortnamnsregistret

www2.sofi.se/SOFIU/topo1951/_cdweb

Sveriges Geologiska Undersökning

www.sgu.se/produkter/kartor/kartgeneratorn

Tekniska och administrativa uppgifter

<i>Stiftelsen Kulturmiljövård projektnr:</i>	KM16162
<i>Länsstyrelsen dnr, beslutsdatum:</i>	431-9040-16, 2016-11-21
<i>Typ av undersökning:</i>	Arkeologisk utredning etapp 1
<i>Undersökningsperiod:</i>	1–2 december 2016
<i>Exploateringsyta:</i>	Cirka 565 000 m ²
<i>Personal:</i>	Josefina Kennebjörk (projektledare) Tom Carlsson
<i>Landskap:</i>	Östergötland
<i>Län:</i>	Östergötland
<i>Kommun:</i>	Söderköping
<i>Socken:</i>	Drothem
<i>Fastighet:</i>	Varby 2:1, Skinnkulla 1:2 och 1:4–5, Perstorp 1:6–7, Ällerstad 1:2, 1:9 och 2:1, Spetalen 1:1–2 och 1:12, Evertsholm 4:3, Kungsängen 2:1, Högmark 1:2–4, Söderköping 2:63 och 2:85
<i>Fornlämning:</i>	Drothem 84:1, 84:5, 97:1, 99:1, 100:1–2 och 296:1
<i>Fastighetskarta:</i>	64F8HS Söderköping
<i>Koordinatsystem:</i>	Sweref 99 TM
<i>Koordinater:</i>	N 6483347–6483850/Ö 573365–576157
<i>Höjdsystem:</i>	RH2000
<i>Inmätningssmetod:</i>	RTK-GPS
<i>Dokumentationshandlingar:</i>	Inget dokumentationsmaterial utöver rapporten.
<i>Fynd:</i>	Inga fynd.

Bilaga 1. Objektbeskrivningar

KM1. Lägenhetsbebyggelse. Uppgift om

Backstuga med kältäppa. Invid stugan har det runnit en bäck, vilken idag har kulvertetrats. Backstugan finns bekräftad på en ägodelningskarta över Berga från 1751 (Lantmäterimyndigheternas arkiv 05-dro-27). Tomten har varit cirka 40 × 37 meter. Objektet har på den historiska kartan markerats något större än tomtmarken. Detta har gjorts eftersom rektifieringen kan vara något missvisande. Området är beläget i en sydsluttning från väg 210 i norr. Åkermark. Cirka 30 meter över havet.

KM2. Boplatsläge. Möjlig fornlämning

Åkermark norr om väg 210. Svag förhöjning öster om större skogsbeklätt höjdparti. Området sluttar åt söder, öster och nordost med ett krön i väst. Skogspartiet har delvis störts av täktarbeten. Sandmark. Cirka 92,5 × 90 meter. Äldre kartmaterial beskriver en bäck strax söder om platsen (se KM1). Cirka 35 meter över havet.

KM3. Lägenhetsbebyggelse. Uppgift om

På en ägoutbytningskarta från 1861 över Kinnekullas ägor (Lantmäterimyndigheternas arkiv 05-dro-184) syns två hus markerade på Perstorps ägor söder om Kinnekulla. Husen finns även med på den häradsekonomiska kartan från 1868–1877 (J112-56-21). Perstorp förekommer i husförhörslängder och mantalslängder från Drothems kyrkoarkiv från åtminstone 1810 och framåt (SE/VALA/00062/A I; SE/RA/55203/55203.04), men på en konceptkarta över Perstorps ägor från 1768 finns ingen bebyggelse på platsen och ägorna går då under namnet Alfwingstjäpporna (Lantmäterimyndigheternas arkiv 05-dro-37). Detta talar för att det Perstorp som förekommer i husförhörslängderna inte är samma Perstorp som det som syns på den häradsekonomiska kartan. Idag löper en liten grusväg rätt över området med husgrunderna. Inga synliga lämningar. Cirka 35 meter över havet. Anmäls inte till FMIS.

KM4. Boplatsläge. Möjlig fornlämning

65 × 72 meter i öst–västlig riktning. KM4 ligger på en ås som går i öst–västlig riktning. Längs höjden finns ett par uppstickande skogsimpediment, men majoriteten av ytan utgörs av åkermark samt i väster, inom Perstorps tomt, hagmark. Sydsluttning. I östra delen av området går ett vattendrag i nord–sydlig riktning som idag har dikats ur men som tidigare svängt västerut, söder om boplatsläget, och löpt ner mot Sankt Elins källa (KM6). Det lämpliga boplatsområdet sträcker sig både öster och väster om vattendraget samt fortsätter en bit norr om utredningsområdet. Cirka 20–40 meter över havet.

KM5. Husgrund, historisk tid. Uppgift om

En husgrund finns markerad på platsen på den häradsekonomiska kartan från 1868–1877 (J112-56-21). Sannolikt en uthusbyggnad. Perstorps ägor. Äldre kartmaterial saknas. Inga lämningar synliga ovan mark. Flack åkermark. Cirka 25 meter över havet. Anmäls inte till FMIS.

KM6. Källa. Uppgift om

På en storskifteskarta över Gäddestad och Ällerstad från 1764 är platsen markerad som Sankt Elins källa (Lantmäterimyndigheternas arkiv 05-dro-35). Källan går även under namnen Ile källa och Igelkällan. Källan har förr varit bykälla för Torstorp, Kollberg, Perstorp och Stensätter. Källan ligger intill en mindre grusväg, invid en bergsvägg i söder. Åkermark/hagmark. Inga synliga lämningar. Vid inventeringen låg röjningssten intill bergsväggen och ytan närmast var bebyggd med ett litet elhus samt mindre brunnar. Uppe på berget i söder fanns en husgrund i betong, möjligen ett äldre pumphus. Cirka 25 meter över havet.

KM7. Husgrund, historisk tid. Uppgift om

En husgrund finns markerad på en storskifteskarta över Kollbergs ägor från 1773 (Lantmäteristyrelsens arkiv D18-21:1). Sannolikt uthusbyggnad. Flack åkermark. Inga synliga lämningar. Cirka 25 meter över havet.

KM8. Boplatsläge. Möjlig fornlämning

111 × 32 meter i öst–västlig riktning. Boplatsläget ligger i åkermark. Boplatsläget ligger på en höjdrygg som går i öst–västlig riktning, på dess nordsluttande sida. Det lämpliga boplatsoområdet fortsätter utanför inventeringsområdet, uppe på åsens krön. Vid inventeringen sågs skärerstenar i matjorden kring ett litet bergsimpediment nordväst om Hällbergas tomtmark. Cirka 25–35 meter över havet.

KM9. Husgrund, historisk tid. Uppgift om

På den häradsekonomiska kartan från 1868–1877 är platsen markerad med beteckningen loge och en husgrund är markerad med svart. Kartan är otydlig men möjligen finns ytterligare en byggnad med röd markering intill den andra byggnaden. Den röda färgen kan indikera tomtmark eller ett bostadshus. På en storskifteskarta över Gäddestad och Ällerstads ägor från 1764 finns dock ingen bebyggelse på platsen (Lantmäteristyrelsens arkiv D18-38:2; Lantmäterimyndigheternas arkiv 05-dro-35). Objektet ligger på mark som på äldre kartor utgörs av hagmark under namnet Kullen. Diken avgränsar objektet åt norr. Dikena sammanfaller med äldre ägo gränser och omgärdar det rödmarkerade området på den häradsekonomiska kartan, som idag består av hag- eller ängsmark och är bevuxet med högt gräs och nyponbuskar. Området kring den på kartan tydligt markerade byggnaden är bevuxet med mycket snåriga slånbärs- och nyponbuskar. En svag fyrkantig förhöjning med stenar i den nordöstra kanten noterades. Stenraden tolkas som en möjlig syllstensrad. I åkermarken närmast väster om objektet syns en rikligare koncentration av historisk keramik samt porslin och tegel, jämfört med övriga delar av åkermarkerna. Cirka 30 meter över havet.

KM10. Boplatsläge. Möjlig fornlämning

Cirka 140 × 61 meter i öst–västlig riktning. Åkermark. Höjdläge som sluttar ner från Kollbergs gård i nordväst. Höjden avslutas i öster. Vid utredningsområdets kant och norr därom blir krönet på höjden flackare. Från krönet sluttar marken åt söder, öster, nordost och sydväst. Cirka 25 meter över havet.

KM11. Boplatsläge/gravläge. Möjlig fornlämning

Cirka 200 × 100 meter i öst–västlig riktning. Boplatsläget ligger i åkermark, flack sluttning åt väster, i öster brantare sluttning. Inom området löper två höjdryggar i NNV–SSO riktning. På den västra höjdryggen, cirka 100 meter norr om väg 210, tar gravfältet Drothem 95:1 vid. Möjligen kan flera gravar finnas bevarade under torven på resterande höjdparter. Cirka 15–25 meter över havet.

KM12. Kloster/hospital. Möjlig fornlämning

285 × 154 meter i öst–västlig riktning. Större område som förväntas kunna innehålla lämningar kopplade till johanniterhospitalet (Drothem 100:1–2). Cirka 45 meter norr om Drothem 100:1, norr om vägen, finns en möjlig sumpmark där klostret dumpat avfall. Det kan även förekomma gravar i markerna runt omkring klostret/hospitalet. Området norr om vägen består av flack åkermark och området söder om vägen utgörs av hag- eller betesmark som i norr sluttar åt söder och i öster sluttar åt väster. Cirka 10–15 meter över havet.

Bilaga 2. Beskrivningar av registrerade FMIS-objekt

FMIS nr	Lämningstyp	Antikvarisk bedömning	Åtgärdsförslag	Beskrivning enligt FMIS	Kommentar
Drothem 84:1	Gravfält	Fornlämning	Förundersökning	Gravfält, 260 x 50–190 m (N–S), bestående av 80 fornlämningar. Dessa utgörs av 10 högar, 65 stensättningar, 2 domarringar och 3 treuddar. Högarerna är 6,5–16 m i diameter och 0,5–1,7 m höga. Stensättningarna är runda, 3–10 m i diameter och 0,1–0,6 m höga. En av domarringarna är 14 m i diameter och består av 5 (ursprungligen 6?) klumpstenar medan den andra är 7 m i diameter och består av 9 klumpstenar. Treuddarna är 8–12 m i sida och 0,1–0,3 m höga. Kupérat krön av bergshöjd med moränavlagringar. Hagmark.	Endast den norra delen av gravfältet, inom och närmast intill inventeringsområdet besiktades. Den västligast utstickande delen av gravfältet var bevuxen med mycket tät snår vilket ornliggjorde en besiktning av delytan.
Drothem 84:5	Boplats	Fornlämning	Förundersökning	Skärstensförekomst vid Drothem 84:1:s nordöstra hörn. Förekomsten av skärven är synligt 3 x 2 m vid en rotvälta. Förekomsten är måttlig och består av 5–15 cm stora skörbrända stenar.	Vid inventeringen sågs ingen skärven i området.
Drothem 97:1	Gravfält	Fornlämning	Förundersökning	Ett gravfält, ca 60 x 35 m stort (NNV–SSÖ), bestående av 10 fornlämningar. Dessa utgörs av runda stensättningar, vilka är 4–9 m i diameter och 0,2–0,3 m höga. De är övertorvade med i ytan talrika stenar, 0,2–0,6 m stora. De är ojämna och smågropiga, 0,1 m djupa. Norr om gravfältet går ett ca 450 m långt stensträngssystem (Drothem 97:2). Beläget på södra delen av flack mindre bergsrygg. Hagmark.	Gravfältet är idag beläget i en häst-hage och vid besiktningen var det inte möjligt att gå in i hagen.
Drothem 99:1	Byggnad annan	Bevakningsobjekt	Utredning etapp 2	Medeltidshus 10 x 8 m stort (N–S). Murarna är av tegel, numera vitrappade och ca 1 m tjocka. Tunnavlet är i husets mitt 2,4 m högt. Husets korsideväggar är uppmurade av 0,3–0,6 m stora stenar. Väggen mot norr består av tegel i det övre partiet. Samma vägg har två nischer, 0,6–0,9 m höga, 0,6–0,8 m breda och 0,4–0,6 m tjocka. I öster finns en igenmurad fönsternisch. Fönster och dörröppning finns på husets långsida mot väster. Söder om huset är en ruinliknande fortsättning. Huset används idag som diverseförråd. Gårdsområde.	
Drothem 100:1	Kloster	Fornlämning	Förundersökning	Medeltidslämning, 17 x 8 m. Undersökt av antikvarie Erik Lundberg. Rester av johanniterkloster. Lämningen avtecknar sig idag som ca 0,3 m höga övertorvade förhöjningar i gräsmattan. Trädgårdsmark. Ca 45 m norr om lämningen, norr om vägen, påträffades vid schaktning en förmodad före detta sumpmark där klosteret dumpat avfall.	Klostret benämns inte i några redogörelser över johanniter- och helgeandsordens verksamhet i Sverige under medeltiden och det går knappast att tala om ett regelrätt johanniterkloster på platsen.
Drothem 100:2	Sammanförda lämningar	Bevakningsobjekt	Utredning etapp 2 alt. förundersökning	Bebyggelselämningar, medeltida hospital. Inom angivet område (ca 280 x 160 m) är lämningar av det medeltida Sankt Görans hospital. Lämningarna utgörs av ett hus med tunnavl (Drothem 99:1) samt ytterligare minst ett tiotal husgrunder, vilka är urskillbara i markytan, en del som förhöjningar, andra med synliga grundstenar. I hela området finns spridda bearbetade kalkstenar, liksom tegel av medeltida dimensioner. I områdets västra del är jorden också sot- och kolblandad. I södra delen av området finns två grävda dammar, ca 30 m i diameter, vilka står i förbindelse med varandra. En fåra, ca 130 m lång, 2,5 m bred och 1 m bred, leder från dammarna ner till hospitalområdet. Tomtmark och hagmark.	
Drothem 296:1	Färdväg	Fornlämning	Slutundersökning	Hälväg, 5 m lång, 2 m bred och 0,3 m djup med skålat tvärsnitt. Löper i öst–västlig riktning. Ligger i hagmark med plan lermark omedelbart norr om bergsbrant.	Belägen i hästfuge som ej gavs tillträde till vid inventeringen. Dock tydligt synlig från dagens väg.