

# Köpings-Ullvi i Köping

## Kompletterande arkeologisk utredning etapp 2

Fornlämning Köping 81:1, stensättning m.fl.  
Del av Köpings-Ullvi 6:1  
Köpings socken  
Köpings kommun  
Västmanlands län  
Västmanland

*Maud Emanuelsson*





# Köpings-Ullvi i Köping

Kompletterande arkeologisk utredning etapp 2

Fornlämning Köping 81:1, stensättning m.fl.  
Del av Köpings-Ullvi 6:1  
Köpings socken  
Köpings kommun  
Västmanlands län  
Västmanland

*Maud Emanuelsson*



Denna rapport har framställts av ett företag  
vars miljöledningssystem är certifierat enligt ISO 14001  
av Svensk Certifiering Norden AB.

Utgivning och distribution:  
Stiftelsen Kulturmiljövård  
Stora Gatan 41, 722 12 Västerås  
Tel: 021-80 62 80  
E-post: [info@kmmmd.se](mailto:info@kmmmd.se)

© Stiftelsen Kulturmiljövård 2017

Omslag: Grävmaskinist Sune gräver schakt 32. Foto från nordost av Maud Emanuelsson.

Upphovsrätt, där inget annat anges, enligt Publik Licens 4.0 (CC BY)  
<http://creativecommons.org/licenses/by/4.0>

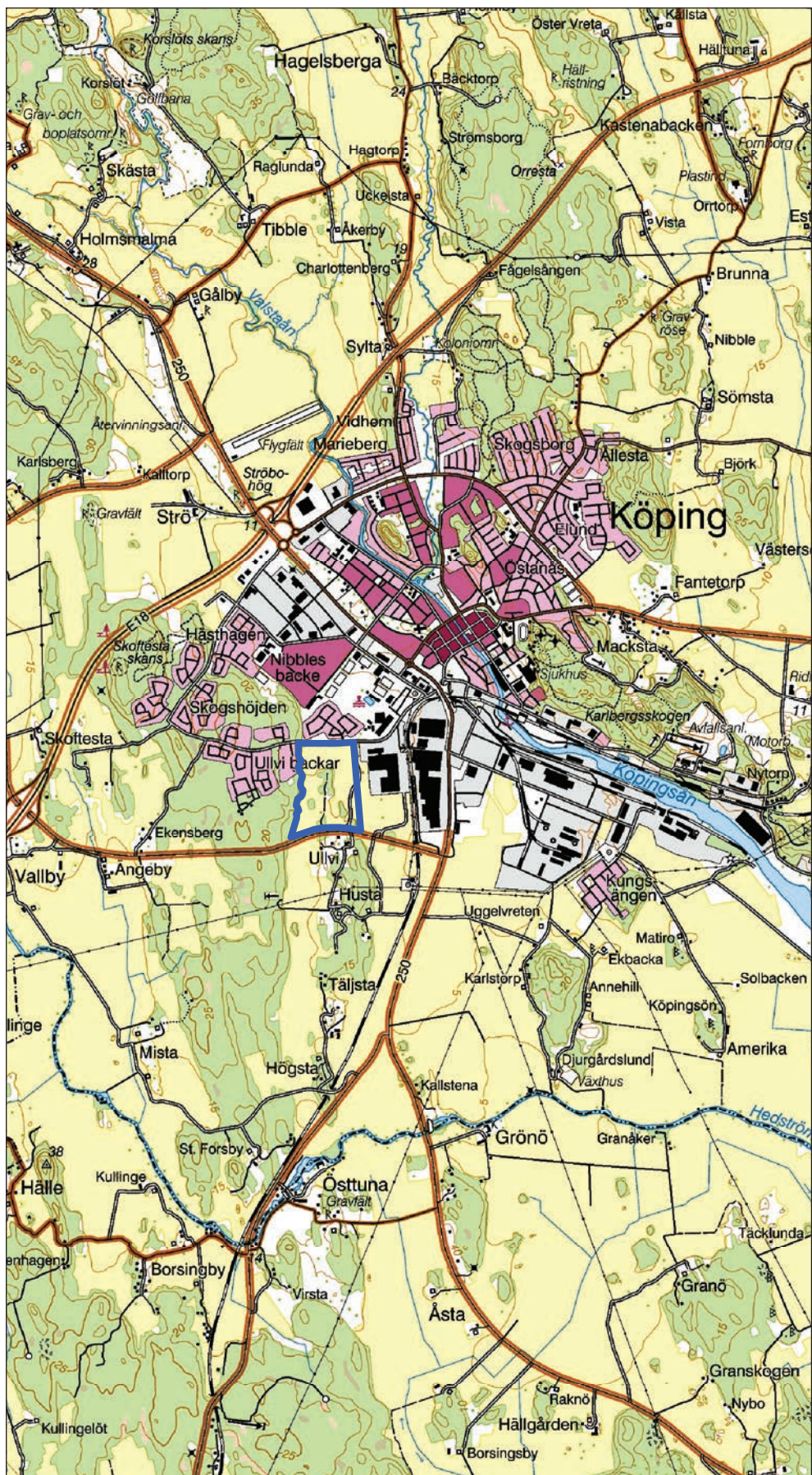
Lantmäteriets kartor omfattas inte av ovanstående licensiering.  
Kartor ur allmänt kartmaterial © Lantmäteriet. Medgivande 746651 och 746656.

ISBN 978-91-7453-664-5

Tryck: JustNu, Västerås 2017

# Innehåll

Sammanfattning .....	5
Bakgrund .....	6
Ärendet .....	6
Syfte och ambitionsnivå .....	6
Natur- och kulturmiljö .....	6
Genomförande .....	7
Utredningsresultat .....	8
Referenser .....	12
Tekniska och administrativa uppgifter .....	12
Bilagor .....	13
Bilaga 1. Schaktplan .....	13
Bilaga 2. Schakttabell .....	14
Bilaga 3. Anläggningstabell .....	20



Figur 1. Platsen för den kompletterande utredningen är markerad med en blå figur. Utdrag ur Terrängkartan. Skala 1:50 000.

## Sammanfattning

Stiftelsen Kulturmiljövård (KM) har utfört en kompletterande arkeologisk utredning inom ett 33 hektar stort område i Köpings stads utkant, Köpings kommun. Syftet var att klargöra om fornlämningar som inte var synliga i markytan berördes av kommunens planer på utvidgad industriverksamhet. Den kompletterande utredningen har föregåtts av beslut från Länsstyrelsen i Västmanlands län. Köpings kommun har svarat för kostnaderna. Resultatet har tidigare redovisats i ett PM till länsstyrelsen.

Den aktuella utredningen kompletterade en utredning genomförd 2001. Resultatet av de två utredningarna sammantaget blev att 16 objekt redovisades inom området, varav 15 stycken sedan tidigare var registrerade i det digitala fornlämningsregistret FMIS. Den kompletterande utredningen har reviderat två av dessa lämningar samt justerat läget för två av dem. Ett objekt har tillkommit.

Sammantaget finns därmed sex kända fornlämningar inom området. De flesta ligger på åkerholmar och utgörs av stensättningar, men det finns även en hägnad på en åkerholme och en boplats i åkermark. Fornlämningar är skyddade enligt kulturmiljölagen och inga ingrepp får göras i dessa utan länsstyrelsens tillstånd.

Inom området finns också tio lämningar som inte bedöms som fornlämning varav åtta bedöms som övrig kulturhistorisk lämning och två som bevakningsobjekt. Till övrig kulturhistorisk lämning förs lämningar som inte åtnjuter lagskydd men som ändå kan ha ett visst kulturhistorisk värde. I detta fall rör det sig om fyra fyndplatser för keramik, slipsten, malstenslöpare och ett mynt samt en hägnad, en stensättning, en plats för skålgropar och en fornlämningsliknande lämning. Bevakningsobjekten består av en hägnad och ett objekt klassat som övrigt.

# Bakgrund

## Ärendet

Stadsarkitektkontoret i Köpings kommun vill undersöka möjligheterna för planläggning av industriverksamhet inom aktuell del av fastigheten Köpings-Ullvi 6:1 i Köping. Dessa planer var aktuella redan 2001 då också en arkeologisk utredning genomfördes (Åhlström 2002). Med anledning av att det gått sexton år sedan utredningen utfördes bedömde Länsstyrelsen i Västmanlands län att det var befogat med en kompletterande arkeologisk utredning. Länsstyrelsens beslut fattades med stöd av 2 kap. 11 § i kulturmiljölagen. Utredningen bekostades av Köpings kommun.

## Syfte och ambitionsnivå

Syftet med utredningen var att ge länsstyrelsen beslutsunderlag inför en tillståndsprövning om ingrepp i fornlämning, det vill säga klargöra om fornlämningar som inte är synliga i markytan berörs av arbetsföretaget. Resultaten skulle också kunna användas som underlag i länsstyrelsens och kommunens vidare planering av området. Utredningen skulle genomföras med en hög ambitionsnivå.

## Natur- och kulturmiljö

Köpings-Ullvi är beläget i Köping stads södra utkant. Utredningsområdet uppgick till omkring 330 000 m<sup>2</sup> varav knapp 280 000 m<sup>2</sup> bestod av flack åkermark. Resterande del utgjordes av åkerholmar. I norr angränsade utredningsområdet till villakvarter, i öster till Volvo och åkermark, i söder till vägen Ängebyleden och gården Köpings-Ullvi och i väster till skogsmark. Höjden över havet är 10 meter. Under matjorden vidtog lera. Under brunjorden på åkerholmarna vidtog sandig morän.

Gården Ullvi finns belagd sedan medeltid. Äldsta belägg är från 1349, *Ullavi* (SOFI). Namnet antyder dock ett äldre ursprung och att platsen fungerat som central kultplats under förhistorisk tid. Inför utredningen fanns följande lämningar registrerade inom utredningsområdet: sex fornlämningar (gravar, hägnader/stensträngar och boplatser), sex övriga kulturhistoriska lämningar (grav, skålgropar, hägnad/röjningssten och fyndplatser) samt tre bevakningsobjekt (hägnad/stensträng och övrigt) (figur 4). Skålgroparna var belägna på ett stenblock på en åkerholme i utredningsområdets sydöstra del (Köping 82:1). År 1945 sprängdes dock stenen i samband med att hela åkerholmen togs bort (FMIS). Strax söder om utredningsområdet har ett folkvandrings- och vendeltida gravfält undersökts arkeologiskt inför anläggandet av Ängebyleden. Då påträffades också spår av järnhantering i form av en blästbruksugn (Köping 308, Åhlström 2016 och där anförd litteratur). I skogsområdet väster om utredningsområdet finns fornlämningar och övrig kulturhistoriska lämningar efter torpbebyggelse (Bondesson 2016).



## Genomförande

Omkring 4 800 m<sup>2</sup> undersöktes genom sökschaktning med hjälp av grävmaskin. Det motsvarar mellan 1,5 och 2% av åkermarkens yta. Söschakten var generellt 10–12 meter långa, 1,6 meter breda (en skopbredd) och 0,40–0,60 meter djupa. Schakten fördelades utifrån känd lämningsmiljö och topografiska höjdskillnader i den flacka åkermarken. I enlighet med undersökningsplan utredningsschaktades inte åkerholmar där lämningar redan konstaterats. Inga nya beskrivningar upprättades heller för redan registrerade lämningar. Schakt, lämningar, fynd och diken mättes in med GPS. Digitala fotografier togs fortlöpande. Mörkfärgningar av oklar karaktär undersöktes med spade eller skärslev tills de kunde bekräftas alternativt avfärdas som lämning. Ett lösfynd (slipsten) dokumenterades med fotografi och inmätning innan det lades tillbaka på upphittad plats. Samtliga schakt återfylldes.



*Figur 2. Schakt grävda nära fyndplats Köping 296:1 (malstenslöpare) och västerut mot fyndplats Köping 283:1. Foto från östsydost av Maud Emanuelsson.*



*Figur 3. Översikt från Ängebyleden. I skogsdungen centralt i bild finns en grav markerad med en sten/ett block (Köping 278:1). Foto från sydväst av Maud Emanuelsson.*

# Utredningsresultat

Sammantaget har ett nytt objekt noterats (objekt 1) och två lämningar reviderats (Köping 283:1 och 285:1) inom ramen för den kompletterade utredningen (tabell 1, figur 3). Därtill har läget för Köping 282:1–2 justerats till ett mer korrekt läge. Övriga lämningar har oförändrad status.

Tabell 1. Samtliga lämningar inom utredningsområdet efter den kompletterande utredningen. Se figur 4.

Objekt/Fornlämningsnr	Lämningstyp	Antikvarisk bedömning	Kommentar
Köping 81:1	Stensättning	Fornlämning	
Köping 81:2	Fornlämningsliknande lämning	Övrig kulturhistorisk lämning	
Köping 82:1	Hällristning	Övrig kulturhistorisk lämning	
Köping 277:1	Stensättning	Fornlämning	
Köping 277:2	Stensättning	Övrig kulturhistorisk lämning	
Köping 278:1	Grav markerad med sten/block	Fornlämning	
Köping 279:1–2	Stensättning, 2 st	Fornlämning	
Köping 280:1	Hägnad (stensträng)	Fornlämning	
Köping 281:1	Hägnad (röjningssten)	Övrig kulturhistorisk lämning	
Köping 282:1–2	Hägnad (stensträng), 2 st	Bevakningsobjekt	Nytt läge i FMIS, ca 40 m åt söder på åkerholme intill Köping 279:1–2.
Köping 283:1	Fyndplats	Övrig kulturhistorisk lämning	Reviderad lämningstyp och antikvarisk bedömning. Nytt läge i FMIS. Korrekt läge 50 m åt nordväst.
Köping 284:1	Övrigt	Bevakningsobjekt	
Köping 285:1	Boplats	Fornlämning	Härd och stenskott stolphål. Reviderad lämningstyp och antikvarisk bedömning. Ny utbredning i FMIS.
Köping 296:1	Fyndplats. Malstenslöpare.	Övrig kulturhistorisk lämning	
Köping 297:1	Fyndplats. Mynt 1600-tal.	Övrig kulturhistorisk lämning	
Objekt 1/Köping 385	Fyndplats	Övrig kulturhistorisk lämning	Lösfynd slipsten.

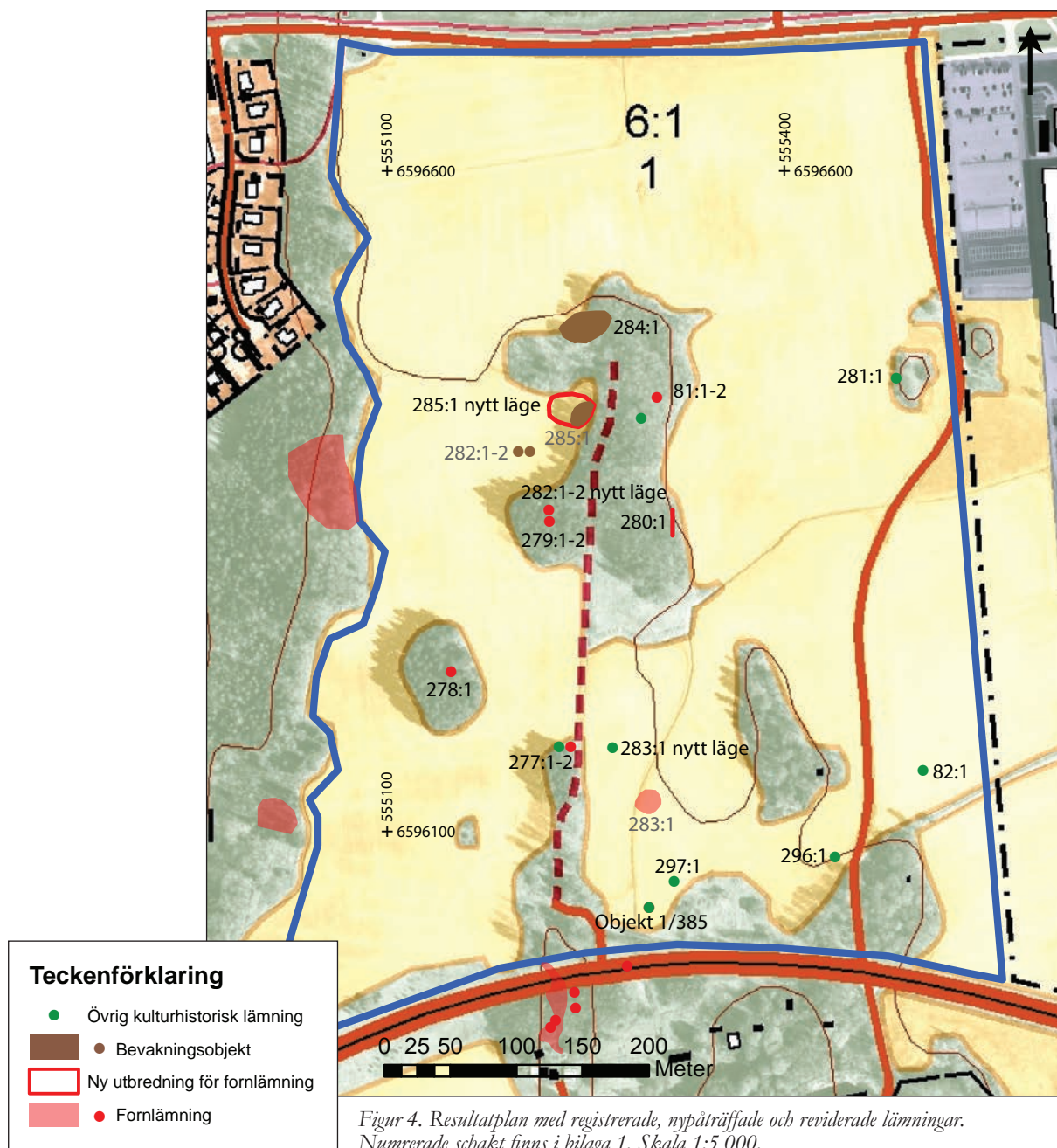
Utredningen visar att lämningen **Köping 285:1** har en större utbredning genom förekomsten av en härd. Boplatsen består av ett kulturlager och två mörkfärgningar (2001 års utredning) samt en härd och ett stenskott stolphål (2017, figur 5–7). Lämningen revideras från övrigt till boplats och får därmed status som fornlämning.

*Fornlämningar är skyddade enligt lag och inga ingrepp i dessa får göras utan länsstyrelsens tillstånd.*

Vid 2001 års utredning påträffades ett diffust 0,12 meter tjockt kulturlager med inslag av förhistorisk keramik, bränd lera och kol i ett sökschakt (Åhlström 2002). Lämningen **Köping 283:1** bedömdes som boplats med status fornlämning. Utredningen 2017 har inte kunnat styrka lämningen som boplats. Ny bedömning för lämningen är fyndplats med status övrig kulturhistorisk lämning. Köping 283:1 är felmarkerad i FMIS. Ett mer korrekt läge är 50 meter åt nordväst, se figur 4.

**Objekt 1** utgörs av platsen för ett lösfynd i form av en slipsten av bergart. Slipstenen är 0,14 × 0,09 × 0,03 meter stor och har fem slipade ytor. En kortsida är avbruten (figur 4 och 8–9). Slipstenen kvarligger. Objekt 1 har fått lämningsnummer Köping 385 i FMIS.

Slipstenen framkom i den del av utredningsområdet där även en malstenslöpare (Köping 296:1) och förhistorisk keramik (Köping 283:1) tidigare påträffats. Tillsammans verkar de utgöra utkanten av ett område med förhistorisk aktivitet. En hypotes är att lösfynden kan kopplas till det högre läge där gården Ullvi ligger och en där förmodad äldre bebyggelse.



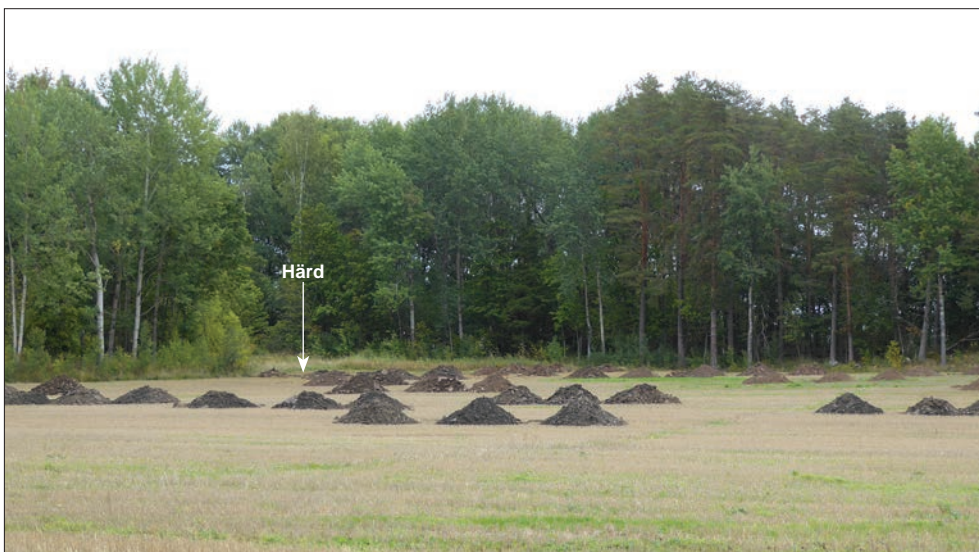
Bevakningsobjekten **Köping 282:1–2** (hägnader/två stensträngar) är felaktigt markerade i FMIS. Enligt rapporten är stensträngarna belägna på åkerholmen strax norr om de registrerade gravarna Köping 279:1–2.



Figur 5. Den påträffade härden inom boplats Köping 285:1. Foto från väster av Duncan Alexander.



Figur 6. Det stenskodda stolphålet inom boplats Köping 285:1. Foto från norr av Duncan Alexander.



Figur 7. Översikt av boplats Köping 285:1. Till höger är platsen för de i FMIS registrerade stensträngarna Köping 282:1–2. Stensträngarna är belägna på den trädbevuxna åkerbolmen. Foto från väster av Maud Emanuelsson.



Figur 8. Slipsten. Foto Maud Emanuelsson.



Figur 9. Närbild på slipyta. Foto Duncan Alexander.



Figur 10. Översikt mot skogsdungen där enstensättning, en fornlämningsliknande lämning samt en stensträng finns (Köping 81:1–2 och 280:1). Foto från sydost av Maud Emanuelsson.

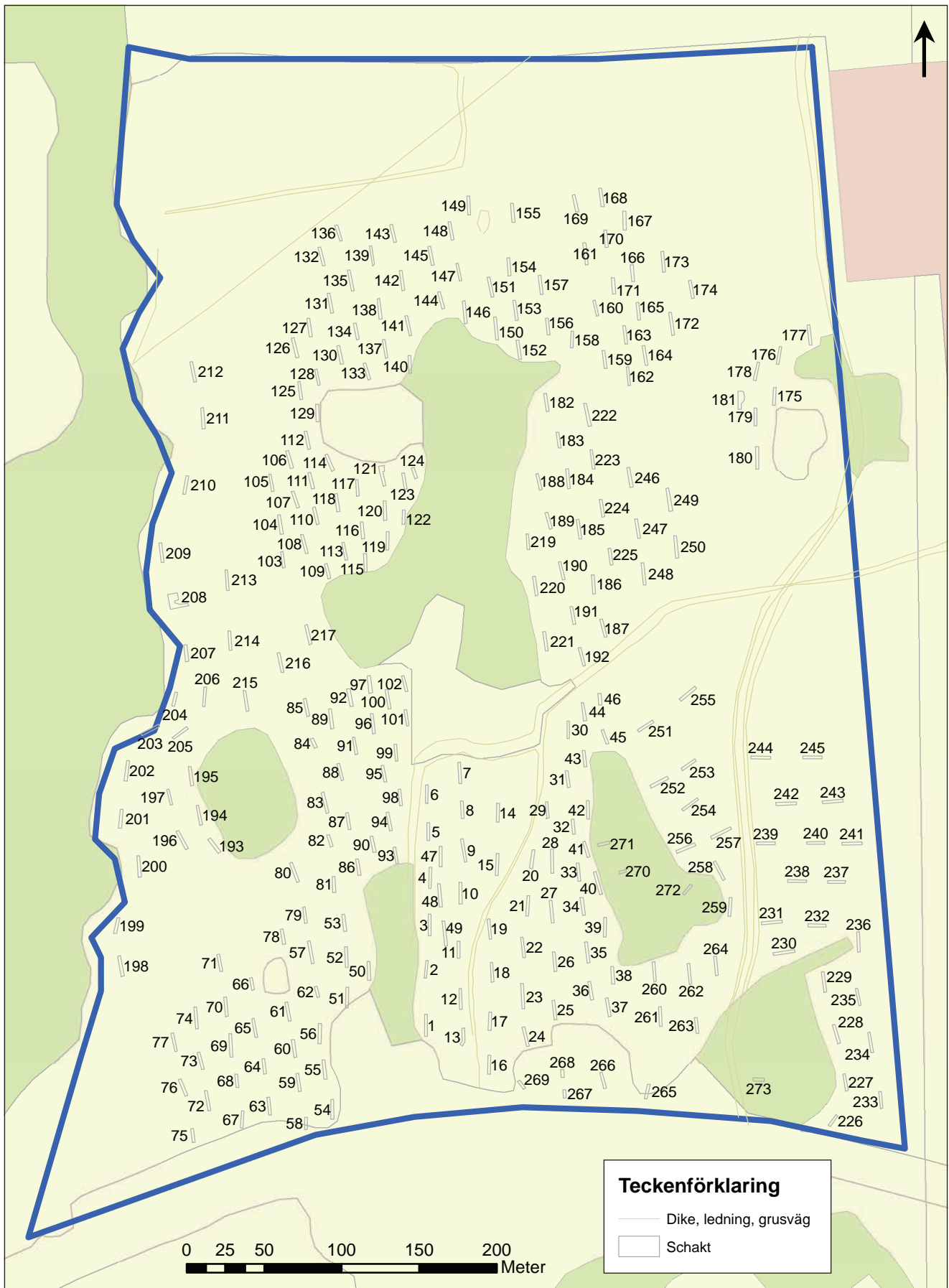
## Referenser

- Bondesson, W. 2016. *Skogsledens förlängning i Köpings-Ullvi*. Arkeologisk utredning. Västmanlands län. Västmanland. Köpings socken och kommun. Köpings-Ullvi 6:1. Arkeologerna SHMM rapport 2016:62.
- FMIS (Riksantikvarieämbetets digitala fornminnesregister), [www.fornsok.se](http://www.fornsok.se).
- SOFI (Ortnamnsregistret). Institutet för språk och folkminnen.
- Ählström, J. 2002. *Köpings-Ullvi*. Särskild utredning. RAÄ 81. Köpings-Ullvi 6:1. Köpings socken. Västmanland. Västmanlands läns museum rapport 2002:A13.
- Ählström, J. 2016. *Sjötullen. Inför kommande industriutbyggnad*. Arkeologisk utredning. Sjötullen 1:2. Köpings socken. Köpings kommun. Västmanland. Stiftelsen Kulturmiljövård rapport 2016:74.

## Tekniska och administrativa uppgifter

<i>Stiftelsen Kulturmiljövård projektnr:</i>	KM17119
<i>Länsstyrelsen dnr, beslutsdatum:</i>	431-3345-2017, 2017-08-22
<i>Typ av undersökning:</i>	Kompletterande arkeologisk utredning etapp 2
<i>Undersökningsperiod:</i>	11–25 september 2017
<i>Personal:</i>	Maud Emanuelsson (projektledare) Duncan Alexander
<i>Landskap:</i>	Västmanland
<i>Län:</i>	Västmanland
<i>Kommun:</i>	Köping
<i>Socken:</i>	Köping
<i>Fastighet:</i>	Del av Köpings-Ullvi 6:1
<i>Fornlämning:</i>	Köping 81:1, stensättning m.fl.
<i>Fastighetskartan:</i>	65F 9FN Köping
<i>Koordinater:</i>	X6595926,6/Y555004,1 (SV hörnet)
<i>Koordinatsystem:</i>	Sweref 99 TM
<i>Höjdsystem:</i>	RH 2000
<i>Inmätningssystem:</i>	Trimble Juno 3B
<i>Dokumentationshandlingar:</i>	Inget utöver denna rapport.
<i>Fynd:</i>	Inga fynd tillvaratogs.

# Bilaga 1. Schaktplan



## Bilaga 2. Schakttabell

Schaktnr	Längd (m)	Bredd (m)	Djup (m)	Undergrund	Kommentar	Markslag
1	14	1,6	0,3–0,6	Lera	Ploglager ca 0,25 m. Markfast sten.	Åkermark
2	11	1,6	0,4–0,6	Lera	Ploglager ca 0,30 m.	Åkermark
3	11	1,6	0,5	Lera	Ploglager ca 0,30 m, följt av ca 0,15 m blågrått lerlager.	Åkermark
4	12	1,6	0,3–0,5	Lera	Ploglager ca 0,30 m, delvis följt av ca 0,15 m blågrått lerlager.	Åkermark
5	11	1,6	0,4–0,5	Lera	Ploglager ca 0,30 m.	Åkermark
6	12	1,6	0,4–0,6	Lera	Ploglager ca 0,30 m, följt av ca 0,20 m blågrått lerlager.	Åkermark
7	11	1,6	0,4–0,6	Lera	Ploglager ca 0,30 m, följt av ca 0,20 m blågrått lerlager.	Åkermark
8	12	1,6	0,3–0,45	Lera	Ploglager ca 0,30 m följt av blågrå lera.	Åkermark
9	11	1,6	0,3–0,5	Lera	Ploglager ca 0,30 m följt av blågrå lera.	Åkermark
10	11	1,6	0,4–0,9	Lera	Ploglager ca 0,30 m följt av blågrå lera. Delvis djupschakt.	Åkermark
11	11	1,6	0,4	Lera	Ploglager ca 0,30 m följt av blågrå lera.	Åkermark
12	12	1,6	0,3–0,5	Lera	Ploglager ca 0,30 m följt av blågrå lera.	Åkermark
13	11	1,6	0,4	Lera	Ploglager ca 0,30 m.	Åkermark
14	11	1,6	0,4	Lera	Ploglager ca 0,30 m.	Åkermark
15	11	1,6	0,4	Lera	Ploglager ca 0,30 m.	Åkermark
16	11	1,6	0,3–0,4	Lera	Slipsten 0,30 m ner.	Åkermark
17	11	1,6	0,4–0,55	Lera	Ploglager ca 0,30 m följt av blågrå lera.	Åkermark
18	12	1,6	0,4	Lera	Ploglager ca 0,30 m följt av blågrå lera.	Åkermark
19	10	1,6	0,4–0,8	Lera	Ploglager ca 0,30 m följt av blågrå lera. Delvis djupschakt.	Åkermark
20	10	1,6	0,4	Lera	Ploglager ca 0,30 m.	Åkermark
21	11	1,6	0,3–0,45	Lera	Ploglager ca 0,30 m.	Åkermark
22	10	1,6	0,4	Lera	Ploglager ca 0,30 m följt av blågrå lera.	Åkermark
23	12	1,6	0,3–0,5	Lera	Ploglager ca 0,30 m följt av blågrå lera.	Åkermark
24	10	1,6	0,45	Lera	Ploglager ca 0,30 m.	Åkermark
25	11	1,6	0,45	Lera	Ploglager ca 0,30 m följt av blågrå lera.	Åkermark
26	13,5	1,6	0,45	Lera	Ploglager ca 0,30 m följt av blågrå lera.	Åkermark
27	12	1,6	0,45	Lera	Ploglager ca 0,30 m.	Åkermark
28	13	1,6	0,45	Lera	Ploglager ca 0,30 m.	Åkermark
29	11	1,6	0,4	Lera	Ploglager ca 0,30 m.	Åkermark
30	11	1,6	0,4–0,5	Lera	Ploglager ca 0,30 m.	Åkermark
31	11	1,6	0,4–0,5	Lera	Ploglager ca 0,30 m.	Åkermark
32	11	1,6	0,4	Lera	Ploglager ca 0,30 m.	Åkermark
33	11	1,6	0,4–0,6	Lera	Ploglager ca 0,30 m, följt av ca 0,15 m blågrått lerlager.	Åkermark
34	12	1,6	0,4–0,7	Lera	Ploglager ca 0,30 m, följt av blågrått lerlager.	Åkermark
35	12,5	1,6	0,4–0,5	Lera	Ploglager ca 0,30 m följt av blågrå lera.	Åkermark
36	11	1,6	0,35	Lera	Ploglager ca 0,30 m följt av blågrå lera.	Åkermark
37	13	1,6	0,4–0,5	Lera	Ploglager ca 0,30 m följt av blågrå lera.	Åkermark
38	11	1,6	0,4–0,65	Lera	Ploglager ca 0,30 m, följt av blågrått lerlager.	Åkermark
39	11,5	1,6	0,35	Lera	Ploglager ca 0,30 m.	Åkermark
40	12	1,6	0,35–0,45	Lera	Ploglager ca 0,30 m.	Åkermark
41	11	1,6	0,4	Lera	Ploglager ca 0,30 m.	Åkermark
42	11	1,6	0,4	Lera	Ploglager ca 0,30 m.	Åkermark
43	11,5	1,6	0,3	Lera	Ploglager ca 0,30 m.	Åkermark
44	11,5	1,6	0,4	Lera	Ploglager ca 0,30 m.	Åkermark
45	11,5	1,6	0,4–0,5	Lera med flera stora stenar	Ploglager ca 0,30 m. Stenlyft.	Åkermark
46	8,5	1,6	0,4–0,5	Lera	Ploglager ca 0,30 m.	Åkermark
47	13	1,6	0,4–0,5	Lera	Ploglager ca 0,30 m följt av blågrå lera.	Åkermark
48	16	1,6	0,45–0,6	Lera	Ploglager ca 0,30 m, följt av blågrått lerlager.	Åkermark
49	14	1,6	0,5–0,6	Lera	Ploglager ca 0,30 m följt av blågrå lera.	Åkermark
50	10	1,6	0,3–0,4	Siltig lera, sand och sten	Ploglager ca 0,30 m.	Åkermark
51	11	1,6	0,25–0,4	Siltig lera	Ploglager ca 0,30 m.	Åkermark



Schaktnr	Längd (m)	Bredd (m)	Djup (m)	Undergrund	Kommentar	Markslag
52	11	1,6	0,30–0,4	Siltig lera	Ploglager ca 0,30 m.	Åkermark
53	10,5	1,6	0,25–0,4	Siltig lera	Ploglager ca 0,30 m.	Åkermark
54	12	1,6	0,4–0,5	Siltig lera	Ploglager ca 0,30 m.	Åkermark
55	12	1,6	0,3–0,45	Siltig lera	Ploglager ca 0,30 m.	Åkermark
56	10,5	1,6	0,4–0,5	Lera	Ploglager ca 0,30 m.	Åkermark
57	11	1,6	0,5–0,6	Lera	Ploglager ca 0,30 m, följt av 0,20 m blågrått lerlager.	Åkermark
58	7	1,6	1	Lera	Ploglager ca 0,30 m, följt av 0,40 m blågrått lerlager.	Åkermark
59	12	1,6	0,8–0,9	Lera	Ploglager ca 0,30 m, följt av 0,40 m blågrått lerlager.	Åkermark
60	12	1,6	0,8–1,0	Lera	Ploglager ca 0,30 m, följt av 0,40 m blågrått lerlager.	Åkermark
61	12	1,6	0,7–0,9	Lera	Ploglager ca 0,30 m, följt av 0,40 m blågrått lerlager.	Åkermark
62	8	1,6	0,4–0,6	Siltig lera	Ploglager ca 0,30 m följt av blågrå lera.	Åkermark
63	12,5	1,6	0,6–0,8	Lera	Ploglager ca 0,30 m, följt av upp till 0,40 m blågrått lerlager.	Åkermark
64	12	1,6	0,5–0,8	Lera	Ploglager ca 0,30 m, följt av upp till 0,40 m blågrått lerlager.	Åkermark
65	12	1,6	0,6–0,8	Lera	Ploglager ca 0,30 m, följt av upp till 0,40 m blågrått lerlager.	Åkermark
66	11	1,6	0,8–0,9	Lera	Ploglager ca 0,30 m, följt av 0,40 m blågrått lerlager.	Åkermark
67	10,5	1,6	0,5–0,7	Lera	Ploglager ca 0,30 m följt av blågrå lera.	Åkermark
68	12	1,6	0,5–0,7	Lera	Ploglager ca 0,30 m följt av blågrå lera.	Åkermark
69	11	1,6	0,4–0,6	Lera	Ploglager ca 0,30 m följt av blågrå lera.	Åkermark
70	12	1,6	0,45–0,6	Lera	Ploglager ca 0,30 m följt av blågrå lera.	Åkermark
71	11,5	1,6	0,5–0,75	Lera	Ploglager ca 0,30 m, följt av upp till 0,40 m blågrått lerlager.	Åkermark
72	12	1,6	0,45–0,65	Lera	Ploglager ca 0,30 m följt av blågrå lera.	Åkermark
73	13	1,6	0,5–0,6	Lera	Ploglager ca 0,30 m följt av blågrå lera.	Åkermark
74	12	1,6	0,6–0,8	Lera	Ploglager ca 0,30 m, följt av upp till 0,40 m blågrått lerlager.	Åkermark
75	12	1,6	0,4–0,5	Lera	Ploglager ca 0,30 m följt av blågrå lera.	Åkermark
76	13,5	1,6	0,6–0,8	Lera	Ploglager ca 0,30 m, följt av upp till 0,40 m blågrått lerlager.	Åkermark
77	12,5	1,6	0,5–0,8	Lera	Ploglager ca 0,30 m följt av blågrå lera.	Åkermark
78	12	1,6	0,4–0,55	Lera	Ploglager ca 0,30 m följt av blågrå lera.	Åkermark
79	11	1,6	0,45–0,55	Lera	Ploglager ca 0,30 m.	Åkermark
80	11,5	1,6	0,45–0,5	Lera	Ploglager ca 0,30 m.	Åkermark
81	11,5	1,6	0,4–0,45	Lera	Ploglager ca 0,30 m.	Åkermark
82	9	1,6	0,4–0,5	Lera	Ploglager ca 0,30 m följt av blågrå lera.	Åkermark
83	12	1,6	0,4–0,45	Lera	Ploglager ca 0,30 m följt av blågrå lera.	Åkermark
84	12	1,6	0,4–0,5	Lera	Ploglager ca 0,30 m följt av blågrå lera.	Åkermark
85	11,5	1,6	0,4–0,5	Lera	Ploglager ca 0,30 m följt av blågrå lera.	Åkermark
86	11	1,6	0,45–0,55	Siltig lera	Ploglager ca 0,30 m.	Åkermark
87	11	1,6	0,45	Lera	Ploglager ca 0,30 m följt av blågrå lera.	Åkermark
88	13	1,6	0,4–0,5	Lera	Ploglager ca 0,30 m följt av blågrå lera.	Åkermark
89	11	1,6	0,3–0,4	Siltig lera	Ploglager ca 0,30 m följt av blågrå lera.	Åkermark
90	12	1,6	0,4–0,5	Lera	Ploglager ca 0,30 m följt av blågrå lera.	Åkermark
91	12	1,6	0,4–0,5	Lera	Ploglager ca 0,30 m följt av blågrå lera.	Åkermark
92	11	1,6	0,3–0,5	Lera	Ploglager ca 0,30 m. Stenlyft. 0,69×0,65×0,31 m.	Åkermark
93	11	1,6	0,25–0,4	Siltig lera	Ploglager ca 0,30 m.	Åkermark
94	12	1,6	0,35–0,55	Lera	Ploglager ca 0,30 m följt av blågrå lera.	Åkermark
95	12	1,6	0,35–0,5	Lera	Ploglager ca 0,30 m följt av blågrå lera.	Åkermark
96	12	1,6	0,35–0,45	Lera	Ploglager ca 0,30 m följt av blågrå lera.	Åkermark
97	10	1,6	0,25–0,4	Lera	Ploglager ca 0,30 m.	Åkermark
98	10,5	1,6	0,4–0,5	Lera	Ploglager ca 0,30 m följt av blågrå lera.	Åkermark
99	12	1,6	0,4	Lera	Ploglager ca 0,30 m.	Åkermark
100	12	1,6	0,4–0,45	Lera	Ploglager ca 0,30 m följt av blågrå lera.	Åkermark
101	12	1,6	0,4	Lera	Ploglager ca 0,30 m.	Åkermark
102	12	1,6	0,45–0,5	Lera	Ploglager ca 0,30 m.	Åkermark

## Bilaga 2. Schakttabell

Schaktnr	Längd (m)	Bredd (m)	Djup (m)	Undergrund	Kommentar	Markslag
103	11	1,6	0,5	Lera	Ploglager ca 0,30 m följt av blågrå lera.	Åkermark
104	12	1,6	0,5	Lera	Ploglager ca 0,30 m följt av blågrå lera.	Åkermark
105	12	1,6	0,45	Lera	Ploglager ca 0,30 m följt av blågrå lera.	Åkermark
106	10,5	1,6	0,5	Lera	Ploglager ca 0,30 m följt av blågrå lera.	Åkermark
107	10	1,6	0,4–0,5	Lera	Ploglager ca 0,30 m följt av blågrå lera.	Åkermark
108	10	1,6	0,4–0,5	Lera	Ploglager ca 0,30 m följt av blågrå lera.	Åkermark
109	9	1,6	0,35	Lera	Ploglager ca 0,30 m.	Åkermark
110	10	1,6	0,4	Lera	Ploglager ca 0,30 m.	Åkermark
111	10	1,6	0,4–0,5	Lera	Ploglager ca 0,30 m följt av blågrå lera.	Åkermark
112	11	1,6	0,45–0,55	Lera	Ploglager ca 0,30 m följt av blågrå lera.	Åkermark
113	11	1,6	0,45	Lera	Grop 1,2m i diameter, 0,12 m djup krossad sten.	Åkermark
114	12	1,6	0,4–0,55	Lera	Ploglager ca 0,30 m följt av blågrå lera.	Åkermark
115	13	1,6	0,3–0,4	Siltig lera	Ploglager ca 0,30 m. Stenlyft. 0,6×0,35×0,23 m.	Åkermark
116	11	1,6	0,3–0,45	Lera	Ploglager ca 0,30 m följt av blågrå lera.	Åkermark
117	12	1,6	0,4–0,55	Lera	Ploglager ca 0,30 m följt av blågrå lera.	Åkermark
118	12	1,6	0,4–0,55	Lera	Ploglager ca 0,30 m följt av blågrå lera.	Åkermark
119	12	1,6	0,2–0,4	Lera, sten i södra delen	Ploglager ca 0,30 m.	Åkermark
120	11	1,6	0,35–0,45	Lera	Ploglager ca 0,30 m.	Åkermark
121	12,5	1,6	0,4–0,55	Lera	Ploglager ca 0,30 m följt av 0,10–0,25 m blågrå lera. <b>Härd.</b>	Åkermark
122	12,5	1,6	0,4	Siltig lera	Ploglager ca 0,30 m.	Åkermark
123	11,5	1,6	0,35–0,4	Siltig lera	Ploglager ca 0,30 m.	Åkermark
124	11	1,6	0,4	Siltig lera	Ploglager ca 0,30 m. <b>Stenskott stolphål.</b>	Åkermark
125	11	1,6	0,5	Lera	Ploglager ca 0,30 m följt av blågrå lera.	Åkermark
126	11	1,6	0,5	Lera	Ploglager ca 0,30 m följt av blågrå lera.	Åkermark
127	12	1,6	0,5	Lera	Ploglager ca 0,30 m följt av blågrå lera.	Åkermark
128	11	1,6	0,5	Lera	Ploglager ca 0,30 m följt av blågrå lera.	Åkermark
129	11,5	1,6	0,45	Lera	Ploglager ca 0,30 m följt av blågrå lera.	Åkermark
130	12	1,6	0,45	Lera	Ploglager ca 0,30 m följt av blågrå lera. Stenlyft 0,6x0,4 m.	Åkermark
131	11,5	1,6	0,5	Lera	Ploglager ca 0,30 m följt av blågrå lera.	Åkermark
132	11	1,6	0,5	Lera	Ploglager ca 0,30 m följt av blågrå lera.	Åkermark
133	11	1,6	0,45	Lera	2 stenblock 0,7 m i diameter borttagna.	Åkermark
134	11	1,6	0,45	Lera	Ploglager ca 0,30 m följt av blågrå lera.	Åkermark
135	11	1,6	0,4	Lera	Ploglager ca 0,30 m.	Åkermark
136	11	1,6	0,45–0,55	Lera	Ploglager ca 0,30 m följt av blågrå lera.	Åkermark
137	10,5	1,6	0,3–0,45	Sand	Grop med tegel i ytan, 0,95×0,70 m stor.	Åkermark
138	11	1,6	0,4–0,6	Lera	Ploglager ca 0,30 m följt av blågrå lera.	Åkermark
139	11,5	1,6	0,4–0,6	Lera	Ploglager ca 0,30 m följt av blågrå lera.	Åkermark
140	10,5	1,6	0,3–0,4	Sand och morän	Ploglager ca 0,30 m.	Åkermark
141	11	1,6	0,3–0,45	Sandig lera	Ploglager ca 0,30 m följt av blågrå lera.	Åkermark
142	11	1,6	0,4–0,55	Sandig lera	Ploglager ca 0,30 m följt av blågrå lera.	Åkermark
143	10	1,6	0,45	Lera	Ploglager ca 0,30 m följt av blågrå lera.	Åkermark
144	11	1,6	0,3–0,45	Sand	Ploglager ca 0,30 m.	Åkermark
145	10	1,6	0,4–0,5	Lera	Ploglager ca 0,30 m följt av blågrå lera.	Åkermark
146	12	1,6	0,45	Lera	Ploglager ca 0,30 m.	Åkermark
147	10,5	1,6	0,4	Lera	Ploglager ca 0,30 m.	Åkermark
148	10	1,6	0,45	Lera	Ploglager ca 0,30 m följt av blågrå lera.	Åkermark
149	11	1,6	0,35	Lera	Ploglager ca 0,30 m.	Åkermark
150	11	1,6	0,35–0,5	Lera	Ploglager ca 0,30 m.	Åkermark
151	11	1,6	0,4–0,5	Lera	Ploglager ca 0,30 m följt av blågrå lera.	Åkermark
152	11	1,6	0,3–0,6	Siltig lera	Ploglager ca 0,30 m.	Åkermark
153	11	1,6	0,4–0,5	Lera	Ploglager ca 0,30 m följt av blågrå lera.	Åkermark

Schaktnr	Längd (m)	Bredd (m)	Djup (m)	Undergrund	Kommentar	Markslag
154	11	1,6	0,45–0,6	Lera	Ploglager ca 0,30 m följt av blågrå lera.	Åkermark
155	11	1,6	0,4–0,6	Lera	Ploglager ca 0,30 m följt av blågrå lera.	Åkermark
156	12	1,6	0,4–0,55	Lera	Ploglager ca 0,30 m följt av blågrå lera.	Åkermark
157	11,5	1,6	0,35–0,55	Lera	Ploglager ca 0,30 m följt av blågrå lera.	Åkermark
158	10,5	1,6	0,3–0,5	Lera	Ploglager ca 0,30 m följt av blågrå lera.	Åkermark
159	12	1,6	0,3–0,5	Lera	Ploglager ca 0,30 m följt av blågrå lera.	Åkermark
160	12	1,6	0,4–0,5	Lera	Ploglager ca 0,30 m följt av blågrå lera.	Åkermark
161	11	1,6	0,5	Lera	Ploglager ca 0,30 m följt av blågrå lera.	Åkermark
162	12,5	1,6	0,4–0,5	Lera	Ploglager ca 0,30 m följt av blågrå lera.	Åkermark
163	11	1,6	0,25–0,4	Lera	Ploglager ca 0,30 m följt av blågrå lera.	Åkermark
164	12	1,6	0,45	Lera	Ploglager ca 0,30 m följt av blågrå lera.	Åkermark
165	11,5	1,6	0,3–0,45	Lera	Ploglager ca 0,30 m följt av blågrå lera.	Åkermark
166	12	1,6	0,35–,45	Lera	Ploglager ca 0,30 m följt av blågrå lera.	Åkermark
167	13	1,6	0,4–0,55	Lera	Ploglager ca 0,30 m följt av blågrå lera.	Åkermark
168	11,5	1,6	0,4–0,45	Lera	Ploglager ca 0,30 m följt av blågrå lera.	Åkermark
169	12,5	1,6	0,35–45	Lera	Ploglager ca 0,30 m följt av blågrå lera.	Åkermark
170	12	1,6	0,4–0,45	Lera	Ploglager ca 0,30 m följt av blågrå lera.	Åkermark
171	12	1,6	0,4–0,5	Lera	Ploglager ca 0,30 m följt av blågrå lera.	Åkermark
172	11,5	1,6	0,3–0,4	Lera	Ploglager ca 0,30 m följt av blågrå lera.	Åkermark
173	11	1,6	0,45	Lera	Ploglager ca 0,30 m följt av blågrå lera.	Åkermark
174	11,5	1,6	0,5	Lera	Ploglager ca 0,30 m följt av blågrå lera.	Åkermark
175	12	1,6	0,4–0,7	Lera	Ploglager ca 0,30 m.	Åkermark
176	12	1,6	0,5	Lera	Ploglager ca 0,30 m.	Åkermark
177	11,5	1,6	0,4	Lera	Ploglager ca 0,30 m.	Åkermark
178	11	1,6	0,45	Lera	Ploglager ca 0,30 m.	Åkermark
179	11	1,6	0,45	Lera	Ploglager ca 0,30 m.	Åkermark
180	12	1,6	0,55	Lera	Ploglager ca 0,30 m.	Åkermark
181	10,5	1,6–4,0	0,4–0,7	Lera	Ploglager ca 0,30 m.	Åkermark
182	10	1,6	0,35	Lera	Ploglager ca 0,30 m.	Åkermark
183	10	1,6	0,4	Lera och berg i dagen	Ploglager ca 0,30 m.	Åkermark
184	11	1,6	0,45	Lera	Ploglager ca 0,30 m följt av blågrå lera.	Åkermark
185	11	1,6	0,5	Lera	Ploglager ca 0,30 m följt av blågrå lera.	Åkermark
186	12	1,6	0,4–0,45	Lera	Ploglager ca 0,30 m följt av blågrå lera.	Åkermark
187	10,5	1,6	0,45	Lera	Ploglager ca 0,30 m följt av blågrå lera.	Åkermark
188	12	1,6	0,3–0,45	lera	Ploglager ca 0,30 m följt av blågrå lera.	Åkermark
189	11,5	1,6	0,4–0,5	Lera	Ploglager ca 0,30 m följt av blågrå lera.	Åkermark
190	12	1,6	0,4–0,5	Lera	Ploglager ca 0,30 m följt av blågrå lera.	Åkermark
191	11	1,6	0,4–0,55	Lera	Ploglager ca 0,30 m följt av blågrå lera.	Åkermark
192	12	1,6	0,4–0,5	Lera	Ploglager ca 0,30 m följt av blågrå lera.	Åkermark
193	10	1,6	0,35–0,45	Lera	Ploglager ca 0,30 m.	Åkermark
194	11	1,6	0,4–0,5	Lera	Ploglager ca 0,30 m.	Åkermark
195	12	1,6	0,4–,45	Siltig lera	Ploglager ca 0,30 m.	Åkermark
196	12	1,6	0,35–0,5	Lera	Ploglager ca 0,30 m följt av blågrå lera.	Åkermark
197	11	1,6	0,4–0,45	Lera	Ploglager ca 0,30 m.	Åkermark
198	12	1,6	0,35	Lera	Ploglager ca 0,30 m.	Åkermark
199	11,5	1,6	0,3–0,45	Lera	Ploglager ca 0,30 m.	Åkermark
200	12	1,6	0,4	Lera	Ploglager ca 0,30 m.	Åkermark
201	11,5	1,6	0,4	Lera	Ploglager ca 0,30 m.	Åkermark
202	12	1,6	0,4–0,5	Lera	Ploglager ca 0,30 m följt av blågrå lera.	Åkermark
203	12	1,6	0,35–0,5	Lera	Ploglager ca 0,30 m.	Åkermark
204	12,5	1,6	0,3–0,4	Lera	Ploglager ca 0,30 m.	Åkermark

## Bilaga 2. Schakttabell

Schaktnr	Längd (m)	Bredd (m)	Djup (m)	Undergrund	Kommentar	Markslag
205	12	1,6	0,4–0,5	Lera	Ploglager ca 0,30 m följt av blågrå lera.	Åkermark
206	11	1,6	0,35–0,45	Lera	Ploglager ca 0,30 m.	Åkermark
207	11	1,6	0,35–0,45	Lera	Ploglager ca 0,30 m.	Åkermark
208	9	3,5	0,4–0,55	Lera	Ploglager ca 0,30 m följt av blågrå lera.	Åkermark
209	12	1,6	0,4	Lera	Ploglager ca 0,30 m.	Åkermark
210	12	1,6	0,35	Lera	Ploglager ca 0,30 m.	Åkermark
211	12,5	1,6	0,4	Lera	Ploglager ca 0,30 m.	Åkermark
212	12	1,6	0,4	Lera	Ploglager ca 0,30 m.	Åkermark
213	12	1,6	0,45	Lera	Ploglager ca 0,30 m.	Åkermark
214	11,5	1,6	0,45	Lera	Ploglager ca 0,30 m.	Åkermark
215	11	1,6	0,4	Lera	Ploglager ca 0,30 m.	Åkermark
216	11	1,6	0,4	Lera	Ploglager ca 0,30 m.	Åkermark
217	11	1,6	0,4–0,55	Lera	Ploglager ca 0,30 m.	Åkermark
219	10,5	1,6	0,4–0,5	Lera	Ploglager ca 0,30 m.	Åkermark
220	10,5	1,6	0,4–0,5	Lera	Ploglager ca 0,30 m.	Åkermark
221	11	1,6	0,25–0,35	Lera	Ploglager ca 0,30 m.	Åkermark
222	12	1,6	0,3–0,4	Lera	Ploglager ca 0,30 m.	Åkermark
223	11	1,6	0,4–,5	Lera	Ploglager ca 0,30 m.	Åkermark
224	11	1,6	0,4–0,5	Lera	Ploglager ca 0,30 m.	Åkermark
225	11	1,6	0,4–0,5	Lera	Ploglager ca 0,30 m.	Åkermark
226	10,5	1,6	0,35–0,5	Lera	Ploglager ca 0,30 m.	Åkermark
227	10,5	1,6	0,35–0,5	Lera	Ploglager ca 0,30 m.	Åkermark
228	11	1,6	0,3–0,4	Lera	Ploglager ca 0,30 m.	Åkermark
229	11	1,6	0,25–0,45	Lera	Ploglager ca 0,30 m.	Åkermark
230	11,5	1,6	0,4–0,5	Lera	Ploglager ca 0,30 m.	Åkermark
231	12	1,6	0,25–0,45	Lera	Ploglager ca 0,30 m.	Åkermark
232	11,5	1,6	0,35–0,5	Lera	Ploglager ca 0,30 m.	Åkermark
233	12	1,6	0,35–0,5	Lera	Ploglager ca 0,30 m.	Åkermark
234	11,5	1,6	0,3–0,55	Lera	Ploglager ca 0,30 m.	Åkermark
235	11,5	1,6	0,3–0,4	Lera	Ploglager ca 0,30 m.	Åkermark
236	11,5	1,6	0,35–0,45	Lera	Ploglager ca 0,30 m.	Åkermark
237	12	1,6	0,3–0,45	Lera	Ploglager ca 0,30 m.	Åkermark
238	12	1,6	0,25–0,4	Lera	Ploglager ca 0,30 m.	Åkermark
239	11,5	1,6	0,35–0,5	Lera	Ploglager ca 0,30 m.	Åkermark
240	12,5	1,6	0,3–0,45	Lera	Ploglager ca 0,30 m.	Åkermark
241	11,5	1,6	0,4–0,45	Lera	Ploglager ca 0,30 m.	Åkermark
242	12	1,6	0,35–0,45	Lera	Ploglager ca 0,30 m.	Åkermark
243	11,5	1,6	0,3–0,45	Lera	Ploglager ca 0,30 m.	Åkermark
244	12	1,6	0,4	Lera	Ploglager ca 0,30 m.	Åkermark
245	11	1,6	0,4	Lera	Ploglager ca 0,30 m.	Åkermark
246	11	1,6	0,4	Lera	Ploglager ca 0,30 m.	Åkermark
247	11	1,6	0,45	Lera	Ploglager ca 0,30 m.	Åkermark
248	11,5	1,6	0,45	Lera	Ploglager ca 0,30 m.	Åkermark
249	12	1,6	0,4	Lera	Ploglager ca 0,30 m.	Åkermark
250	12	1,6	0,45	Lera	Ploglager ca 0,30 m följt av 0,10–0,25 m blågrå lera.	Åkermark
251	11,5	1,6	0,45	Lera	Ploglager ca 0,30 m följt av 0,10–0,25 m blågrå lera.	Åkermark
252	11	1,6	0,4	Lera	Ploglager ca 0,30 m.	Åkermark
253	10,5	1,6	0,35	Lera	Ploglager ca 0,30 m.	Åkermark
254	10,5	1,6	0,4	Lera	Ploglager ca 0,30 m.	Åkermark
255	11	1,6	0,4	Lera	Ploglager ca 0,30 m.	Åkermark
256	11	1,6	0,4	Lera	Ploglager ca 0,30 m.	Åkermark

Schaktnr	Längd (m)	Bredd (m)	Djup (m)	Undergrund	Kommentar	Markslag
257	11	1,6	0,5–0,6	Lera	Ploglager ca 0,30 m följt av 0,10–0,25 m blågrå lera.	Åkermark
258	11	1,6	0,35	Lera	Ploglager ca 0,30 m.	Åkermark
259	11	1,6	0,4	Lera	Ploglager ca 0,30 m.	Åkermark
260	11	1,6	0,4	Lera	Ploglager ca 0,30 m.	Åkermark
261	11	1,6	0,4	Lera	Ploglager ca 0,30 m. 0,90x0,75 m grop med 0,10 m diameter stor sten, tegel 0,05 m ner.	Åkermark
262	11	1,6	0,4	Lera	Ploglager ca 0,30 m.	Åkermark
263	11	1,6	0,4–0,6	Lera	Ploglager ca 0,30 m.	Åkermark
264	11	1,6	0,45	Lera	Ploglager ca 0,30 m.	Åkermark
265	9	1,6	0,35	Lera	Ploglager ca 0,30 m.	F.d. åkermark
266	10	1,6	0,4	Lera	Ploglager ca 0,30 m.	F.d. åkermark
267	4	1,6	0,6	Lera	Område fyllt med grus/sand, tegelsten och sten.	F.d. tomtmark
268	3	1,6	0,6	Lera	Område fyllt med grus/sand, tegelsten och sten.	F.d. tomtmark
269	6	1,6	0,4	Lera	Ploglager ca 0,30 m.	F.d. åkermark
270	4	1,6	0,2–0,5	Brunjord och stenblock	Vegetationsskikt ca 0,10 m.	Åkerholme
271	6	1,6	0,3	Brunjord	Vegetationsskikt ca 0,10 m.	Åkerholme
272	6	1,6	0,3	Brunjord	Vegetationsskikt ca 0,10 m.	Åkerholme
273	6	1,6	0,3	Brunjord	Vegetationsskikt ca 0,10 m.	Åkerholme

## Bilaga 3. Anläggningstabell

Anläggningstyp	Storlek (m)	Beskrivning	Schakt
Härd	1,40×0,70	Sotig lerfyllning med kol och skärersten.	121
Stolphål	0,40×0,30	Ett tiotal stenar i ytan, ca 0,10 m i diameter. Grå lerfyllning.	124