

Sätraområdet i Västerås

Arkeologisk utredning etapp 1

Västerås 4:85–86 samt Brottbega 6:11–12 och 6:24
Västerås socken (f.d. St Ilian och Skerike)
Västerås kommun
Västmanland

Jan Åhlström

Sätraområdet i Västerås

Arkeologisk utredning etapp 1

Västerås 4:85–86 samt Brottberga 6:11–12 och 6:24
Västerås socken (f.d. St Ilian och Skerike)
Västerås kommun
Västmanland

Jan Ählström

Utgivning och distribution:
Stiftelsen Kulturmiljövård
Stora Gatan 41, 722 12 Västerås
Tel: 021-80 62 80
E-post: info@kmmmd.se

© Stiftelsen Kulturmiljövård 2017

Upphovsrätt, där inget annat anges, enligt Publik Licens 4.0 (CC BY)
<http://creativecommons.org/licenses/by/4.0>

Lantmäteriets kartor omfattas inte av ovanstående licensiering.
Kartor ur allmänt kartmaterial © Lantmäteriet. Medgivande 692307.

ISBN 978-91-7453-587-7

Tryck: JustNu, Västerås 2017

Innehåll

Sammanfattning	5
Inledning	11
Målsättning och metod	11
Topografi och fornlämningsmiljö	11
Undersökningsresultat	13
Referenser	15
Tekniska och administrativa uppgifter	16
Bilagor	17
Bilaga 1.....	18
Bilaga 2.....	19
Bilaga 3.....	20
Bilaga 4.....	21
Bilaga 5.....	22
Bilaga 6.....	23
Bilaga 7.....	24



Figur 1. Utredningsområdet markerat med en blå linje. Utsnitt ur digitala Terrängkartan. Skala 1:50 000.

Sammanfattning

Stiftelsen Kulturmiljövård (KM) har utfört en arkeologisk utredning etapp 1 med anledning av Västerås stads planer på att omvandla området till stadsbebyggelse.

Utredningen har omfattat en kartstudie med syfte att klargöra bebyggelsesituationen och markanvändningen, samt en arkivstudie varvid samtliga lämningar enligt Fornminnesregistret (FMIS) belägna inom utredningsområdet har listats. Området har inventerats.

Utredningsområdet omfattar ungefär lika delar skogsmark och flack åker. Skogen är kuperad och blockrik. Inom området varierar nivån över havet mellan 30 och 45 meter.

De studerade kartorna visar att fördelningen mellan skog och åker/öppen mark inte har förändrats särskilt mycket jämfört med de äldre kartorna. Partier av dagens åker brukades tidigare som ängsmark, delvis sank. Skogen var lika omfattande tidigare.

Merparten av området tillhörde byarna/gårdarna Brottberga och Vedbo vars bylägen inte berörs. Den sydvästligaste remsan tillhörde Hallsta, vars byläge låg väl utanför området. De äldre kartorna redovisar en del bebyggelse som till del är försvunnen idag. Följande namngivna torp förekom under *Vedbo*: Hörntorpet, Urväderstorp, samt under *Brottberga*: Hagtorp, Persbo, Karlsro (1768 benämnt Menlösens torp), Gustafsberg (1879 benämnt Johannistorp), Johannesbo (1879 benämnt Malmtorp). Därtill har ytterligare tre platser med oidentifierad eller ej namngiven bebyggelse påträffats (objekt 7–8, 42 och 47).

Sammanlagt 53 objekt dokumenterades vid inventeringen (tabell 1, figur 1, bilaga 1–3). Merparten är lämningar efter aktivitet från historisk tid såsom brott/täkter och bebyggelselämningar. Förhistoriska lämningar påträffades i form av stensträngar och terrasser samt ytor där det kan finnas lämningar utan synligt märke, primärt möjliga boplatser eller aktivitetsytor. De möjliga boplatserna kan utifrån resultaten av tidigare utredningar och undersökningar i omgivningarna förväntas vara från perioden neolitikum–järnålder. Bland de möjliga fornlämningarna är en mosse (objekt 50) särskilt intressant. Mossen återfinns inom en f.d. ängsmark/slättermyr, benämnd Sättran (på en karta från 1768), och i den anslutande marken mot väster–norr ligger en senneolitisk boplatser och platser för fynd av senneolitiska föremål. Mossen är en rest av ett fornvatten invid vilket aktivitet förekommit under senneolitisk-/tidig bronsålder. För att klargöra fornlämningsförekomst inom de möjliga boplatserna fordras utredningsgrävning.

Tabell 1. Samtliga lämningar enligt Fornminnesregistret och nypåträffade objekt.

Objekt/FMIS-nr	Antikvarisk bedömning	Typ	Storlek	Beskrivning
1	Övrig kulturhistorisk lämning	Röjningsröse	8,0 × 1,0–2,0 m stor	Röjningsröse, beläget i flack skogsmark invid diken. Oregelbundet, består av 0,5–1,0 m stora stenar, inslag av skarpkantad sten. Övermossat. Recent.
2	Övrig kulturhistorisk lämning	Täkt, brott	5,0 × 4,0 m stort, 0,5–1,2 m djupt	Stenbrott. Skogsmark. Övermossad skrotsten väster om brottytan.
3	Övrig kulturhistorisk lämning	Röjningsröse	2,0 m stort	Röjningsröse. Beläget i flack skogsmark invid åker. Rundat. Nordväst om markfast block. Recent.
4	Övrig kulturhistorisk lämning	Stensamling	3,0 × 3,0 m stor	Stendump, oregelbunden, samling med skarpkantad sten, löst liggande. Delvis övermossad.
5	Övrig kulturhistorisk lämning	Täkt, brott	10,0 × 8,0 m stor, 1,2 m djup	Stenbrott. Beläget i skogsmark. Sekundärt använt som stendump
6	Övrig kulturhistorisk lämning	Husgrund	6,0 × 3,0 m, 1,2 hg	Husgrund. Synlig som en hög av jord, sten med tegel. Läget sammanfaller med byggnad på nutida kartor. På 1906–1911 års ekonomiska karta är torpet Persbo markerat på platsen. På 1768 års karta är området obebyggt, benämns Sätrevret.
7	Övrig kulturhistorisk lämning	Husgrund	5,0 × 4,0 m stor, 1,5 m hög	Jordkällare, flerskiktad senkonstruktion täckt med jord. Finns inte på någon karta.
8	Övrig kulturhistorisk lämning	Husgrund	3,5 m stor, 1 m djup	Grop. Möjligen en jordkällare/backstuga. Finns inte på någon karta.
9	Övrig kulturhistorisk lämning	Täkt, brott	18,0 × 12,0 m stor, 1,5 m djup	Stenbrott/grustäkt. Beläget i höglänt skogsmark. Inom brottytan finns högar med sten och grus.
10	Ej fornlämning	Upprest sten	0,5 × 0,4 × 0,3 m stor	Sten ställd på högkant. Sammanfaller inte med någon gräns på någon karta.
11	Övrig kulturhistorisk lämning	Täkt, brott	15,0 × 15,0 m stor, 1–1,5 m djup	Stenbrott. Beläget i skogsmark. Sekundärt använt som stendump
12	Övrig kulturhistorisk lämning	Täkt, brott	15,0 × 10,0 m stor	Stenbrott/grustäkt. Skogsmark. Sekundärt använt som soptipp.
13	Fornlämning	Stensträng	12,0 m lång (N–S), 1,0–2,0 m bred, intill 0,5 m hög	Stensträng. Belägen i höglänt skogsmark. Ansluter till block i söder. En- till flerradig, enskiktad. 0,5–1,0 m stora stenar.
14	Fornlämning	Stensträng	3,0 m lång, 0,5 m bred, intill 0,8 m hög	Stensträng. Belägen i höglänt skogsmark. Stenar belägna mellan block. Enradig och enskiktad.
15	Övrig kulturhistorisk lämning	Färdväg	22,0 m lång, 2,0 m bred	Färdväg, körväg. Parti av, fortsätter mot norr, ej lika tydlig. Dike utmed norra kanten. Finns på avmätning över Vedbo från 1855.
16	Fornlämning	Stensträng	13,0 m lång (SV–NO), 0,6–1,2 m bred, intill 0,7 m hög	Stensträng. Belägen i gles skog, i anslutning till terrasser. Flerradig och enskiktad. Består av 0,4–1,2 m stora stenar varav enstaka markfasta. Bland stenarna förekommer skarpkantade stenar.
17	Fornlämning	Stensträng	8,0 m lång (SV–NO), 1,0–2,0 m bred, intill 0,5 m hög	Stensträng. Belägen i gles skog, i anslutning till terrasser. Flerradig, enskiktad och övermossade 0,4–1,0 m stora stenar.
18	Fornlämning	Stensträng	4,0 m lång (N–S), 0,5–1,0 m bred	Stensträng. Belägen i gles skog, i anslutning till terrasser. Enskiktad, flerradig med övermossade och nedsjunkna 0,2–0,4 m stora stenar.
19	Fornlämning	Terrasskant	15,0 m lång (NV–SO), 1,0–1,6 m bred, intill 1,0 m hög	Terrasskant. Belägen i skogsmark sydväst om terrasser, i gränsen mellan skog och f.d. åker. En- till flerradig, enskiktad. Ett markfast block i söder. Består av 0,5–1,0 m stora stenar.

Objekt/FMIS-nr	Antikvarisk bedömning	Typ	Storlek	Beskrivning
20	Fornlämning	Stensträng	15,0 m lång (SV–NO och NV–SO), 1,0–1,5 m bred, intill 1,0 m hög.	Terrasskant. Belägen i skogsmark. Fler-radig, en- till flerskiktad. 0,3–0,5 m stora stenar och markfasta block.
21	Fornlämning	Stensträng	7,0 m lång (NV–SO), 0,5 m bred, intill 0,7 m hög	Belägen lätt neddragen från krön i skogsmark. Synlig i kraftigt steniga omgivningar. Enradig, enskiktad med 0,5 m stora stenar belägna mellan markfasta block. Riktad mot stort flyttblock i norr.
22	Övrig kulturhistorisk lämning	Röjningsröse	13,0 m långt, 1,0 m brett	Beläget i övergången mellan skog och åker. Flerskiktat, övertorvat eller övermos-sat. Ansluter till markfast block.
23	Övrig kulturhistorisk lämning	Röjningsröse	7,0 × 1,0–1,5 m stort, 0,3 m högt	Beläget i övergången mellan skog och åker. Enskiktat.
24	Övrig kulturhistorisk lämning	Färdväg	75,0 m lång, (N–S–SO), 3–4 m bred.	Recent, finns på 1961 års ekonomiska karta (karterad tidigare).
25	Möjlig fornlämning	Möjlig boplats	43,0 × 23,0 m stor	Avsats i östsluttning, till synes stenfri.
26	Möjlig fornlämning	Möjlig boplats	35,0 × 17,0 m stor	Avsats i östsluttning, till synes stenfri.
27	Möjlig fornlämning	Möjlig boplats	55,0 × 27,0 m stor	Höglänt gles skogsmark invid troligt fornvatten i norr. Skyddat av berg i väster och norr. Stenig mark.
28	Möjlig fornlämning	Möjlig boplats	10,0 × 10,0 m stor	Skogsmark, neddraget från södra sidan av krön. Platå, tillsynes stenfri.
29	Fornlämning	Terrass	10,0–8,0 × 7,0 m stor	Sydostsluttande gles skogsmark. Ojämn yta, stenar i mitten avgränsas av stensträng i söder.
30	Fornlämning	Terrass	15,0 × 6,0 m stor	Sydostsluttande gles skogsmark. Till synes stenfri. Mot söder stenig mark mot norr naturmark.
31	Möjlig fornlämning	Möjlig boplats	35,0 × 15,0 m stor	Skogsmark. Avsats i väst–nordvästsluttning. Till synes stenfri.
32	Möjlig fornlämning	Möjlig boplats	25,0 × 20,0 m stor	Flack skogsmark. Förhöjning, f.d. udde.
33	Möjlig fornlämning	Möjlig boplats	50,0 × 25,0 m stor	Skogsmark. Förhöjning. Västra änden av utskjutande höjd.
34	Möjlig fornlämning	Möjlig boplats	50,0 × 15,0 m stor	Övergång skog och öppen mark. Avsats.
35	Möjlig fornlämning	Möjlig boplats	20,0 × 10,0 m stor	Skogsmark. Avsats i västsluttning. Till synes stenfri.
36	Möjlig fornlämning	Möjlig boplats	50,0 × 40,0 m stor	Skogsmark, svag sluttning vid våtmark.
37	Möjlig fornlämning	Möjlig boplats	80,0 × 80,0 m stor	F.d. torp (Persbo). Ligger högre än omgi-vande åker.
38	Möjlig fornlämning	Möjlig boplats	370,0 × 45,0–160,0 m stor	Höglänt, avsatsliknande, åker. Norra delen ansluter till f.d. våtmark, mosse.
39	Möjlig fornlämning	Möjlig boplats	70,0 × 60,0 m stor	Skogsmark, sydvästsidan av fornvik. Ansluter till mark med skärvstenshögar och en stensträng.
40	Möjlig fornlämning	Möjlig boplats	100,0 × 65,0 m stor	Skogsmark, nordostsidan av fornvik. Svagt sluttande avsats. Öster om stensträng.
41	Fornlämning	Lägenhet	56,0 × 27,0 m stort område	Torp, i området förekommer grunder efter åtminstone tre byggnader. Hörntorpet (namngivet på 1906–1911 års ekonomiska karta), på 1855 års karta över Vedbo.
42	Övrig kulturhistorisk lämning	Lägenhet	29,0 × 20,0 m stort område	Område med grunder efter två byggnader. Ej namngivet på 1855 års karta över Vedbo.
43	Möjlig fornlämning	Möjlig boplats	135,0 × 43,0 m stor	Flack skog. Norr om boplats och söder om gravfält.

Objekt/FMIS-nr	Antikvarisk bedömning	Typ	Storlek	Beskrivning
44	Möjlig fornlämning	Möjlig boplats	320,0 × 15,0–80,0 m stor	Åker. Ansluter till boplats och f.d. våtmark, mosse.
45	Möjlig fornlämning	Möjlig boplats	75,0 × 40,0 m stor	Öppen mark och skogskant. Närhet till boplats och terrass (objekt 49)
46	Möjlig fornlämning	Möjlig boplats	35,0 × 25,0 m stor	Höglänt skogsmark. Flacka slänter vid våtmark.
47	Övrig kulturhistorisk lämning	Lägenhet	35,0 × 20,0 m stort område	Område med en husgrund, en källargrop (?), en brya (vattenhål) och ett röjningsröse. En ej namngiven bebyggelse, på 1855 års karta över Vedbo.
48	Fornlämning	Terrass	11,0 × 6,0–11,0 m stor	Skogsmark i sydostsluttning. Stenfri, avgränsas i norr av stenig mark och i söder av stensträng.
49	Fornlämning	Terrass	24,0 × 9,0–12,0 m (NV–SO)	Skogsmark. Till synes stenfri och lätt skålad avsats i östsluttande mark. Stenar utmed nordöstra kanten.
50	Möjlig fornlämning	Våtmark/mosse	145,0 × 85,0 m stor	Mosse enligt jordartskartan, SGU. I omgivningarna har lösfynd av senneolitisk typ samt en senneolitisk/bronsåldersboplats undersökts. Möjlig offerplats.
51	Fornlämning	Stensträng	27,0 m lång (Ö–V), 0,5–0,8 m bred	Belägen i skogsmark. Enradig och enskiktad. Består av 0,3–0,5 m stora stenar.
52	Fornlämning	Hålväg	20,0 m lång (N–S), 1,0–1,5 m bred, 0,2–0,5 m djup	Skogsmark. Tolkad som hålväg.
53	Möjlig fornlämning	Möjlig boplats	190,0 × 105,0 m	Närhet till lösfynd av keramik och kvartsavslag. Observation av skärvsten i åkern.
54	Möjlig fornlämning	Våtmark/mosse	80,0 × 45,0 m	Mosse enligt jordartskartan, idag våtmark. Möjlig offerplats. Bra boplatsläge (objekt 36) mot nordost.
Västerås 115:1	Fornlämning	Stensättning	8,0 m stor, 0,4 m hög	Stensättning, rest av, rund.
Västerås 115:2	Fornlämning	Stensträngssystem	55,0 m lång (NNV–SSO)	Stensträng, bestående av en enkel och enskiktad rad stenar, 0,4–0,8 m stora, med inslag av ett par större block.
Västerås 118:1–2	Fornlämning	Gravfält med stensträngssystem	70,0 × 60,0 m (NV–SO) stort	Gravfält med stensträngssystem, bestående av 16 fornlämningar i form av 4 rösen, 8 runda stensättningar, 1 rektangulär stensättning, 1 klumpsten (?) och 1 stensträngssystem.
Västerås 119:1–2	1: Undersökt och borttagen. 2: Fornlämning.	Skärvstenshö	6 resp. 10 m stor	1: Skärvstenshö, undersökt och borttagen. 2: Skärvstenshö, rest av, närmast rund.
Västerås 119:3	Fornlämning	Stensträngssystem	30 m lång (NO–SV)	Stensträng, bestående av en enkel rad enskiktade stenar, 0,3–0,9 m stora.
Västerås 131:1	Fornlämning	Stensträngssystem	270 m långt	Stensträngssystem, med en sammanlagd längd av ca 270 m. Enkel och oskiktad rad stenar, 0,3–1,0 m stora.
Västerås 131:2	Fornlämning	Stensträngssystem	60 m långt	Stensträng, 60 m lång. Enkel och oskiktad rad stenar, 0,3–1,0 m stora stenar.
Västerås 167:1	Övrig kulturhistorisk lämning	Fossilåker	115,0 × 70,0 m stor	Torplämning (Urväderstorp), med i omgivningarna röjda ytor och odlingsrösen. Öster om Urväderstorp påträffades under utredning keramikfragment och kvartsavslag.
Västerås 637:1–2	Fornlämning	1: Gravfält. 2: Boplats.	161,0 × 112,0 m stort	1: Gravfält, 45,0 × 15,0–25,0 m (NV–SO), bestående av 10 runda stensättningar. 2: Anläggningar daterade till äldre bronsålder–vendeltid.
Västerås 645:3	Fornlämning	Boplats	118,0 × 60,0 m stort	Boplats med huslämningar, stenyxor, föremål av flinta och kvarts, samt grävda brunnar. Daterad till senneolitikum–bronsålder. Delundersökt.

Objekt/FMIS-nr	Antikvarisk bedömning	Typ	Storlek	Beskrivning
Västerås 675:1	Övrig kulturhistorisk lämning	Fyndplats	–	Lösfynd, bestående av: 1) Nacken av flintyx. 2) Skifferbryne. 3) Pilspets, järn. Föremålen förvaras hos ägaren och hittades i trädgården och på gårdens ägor.
Västerås 676:1	Fornlämning	Stensättning	9,0 x 6,5 m stor (VNV–OSO), 0,5 m hög	Stensättning, rektangulär.
Västerås 736:1	Övrig kulturhistorisk lämning	Gränsröse	2,0–3,0 m stora, 0,25–0,5 m stora	Två gränsrösen och en stensamling.
Västerås 971:1	Övrig kulturhistorisk lämning	Stensröjd yta	–	Se objekt 49.
Västerås 1049:1–2	Fornlämning	Boplats	115,0 x 65,0 m stor	Boplats, en gård med hus, gårdstun, härdområde och en brunn. Gården har daterats till romersk järnålder–folkvandringstid. Delundersökt.
Västerås 1068:1	Övrig kulturhistorisk lämning	Fyndplats	40,0 x 35,0 m stort	Ett kvartsavslag, ett kvartsstycke, fragment av ett bergartsavslag. Kol.
Västerås 1069:1	Övrig kulturhistorisk lämning	Fyndplats	135,0 x 30,0 m stort	Två kvartsstycken, ett fragment bränt ben.
Västerås 1071:1	Övrig kulturhistorisk lämning	Fyndplats	110,0 x 60,0 m stort	En kvartsskrapa ett kvartsstycke.
Västerås 1072:1	Övrig kulturhistorisk lämning	Fyndplats	90,0 x 40,0 m stort	Tre kvartsstycken.
Västerås 1074:1	Övrig kulturhistorisk lämning	Fyndplats	60,0 x 30,0 m stort	Skärvig sten, ett bergartsavslag.
Västerås 1077:1	Övrig kulturhistorisk lämning	Gränsmärke	1,0 m stort, 2 m högt	Runt röse.
Västerås 1444	Fornlämning	Boplats	35,0 x 15,0 m (NV–SO) stor	Boplats, delundersökt, bestående av delar av ett stolphus och ett härdområde. Fynd av en malstensliggare och keramikfragment, Kol har ¹⁴ C-daterats till romersk järnålder.



Figur 2. Utredningsresultatet. Utdrag ur digitala Fastighetskartan. Skala 1:10 000.

Inledning

Västerås stad har för avsikt att upprätta en detaljplan inför framtida byggnation inom ett större markområde benämnt Sättraområdet i västra Västerås. Då området är rikt på fornlämningar och att det sannolikt finns fornlämningar som inte är kända bedömde länsstyrelsen att en utredning behövs. Stiftelsen Kulturmiljövård (KM) fick därmed i uppdrag att genomföra en arkeologisk utredning etapp 1.

Utredningen bekostades av Västerås stad och fältarbetet utfördes under december 2016. Jan Ählström ansvarar för utredningen och har sammanställt rapporten.

Målsättning och metod

Utredningens syfte är att ge länsstyrelsen ett beslutsunderlag inför prövning om tillstånd till ingrepp i fornlämning. Utredningen ska fastställa om fornlämningar som inte är kända berörs av arbetsföretaget.

Utredningen har omfattat följande moment:

- En kartstudie med syfte att klargöra bebyggelsesituationen och markanvändningen i området. Studien omfattade de ekonomiska kartorna från 1906–1911 (häradsekonomiska kartan) och 1961, storskifteskartan över Brottberga från 1768, en gränsbestämning över Brottberga och Tibble från 1879 samt avmätningar av Vedbo från 1652 och 1855. Med syfte att få en bild av jordarterna i området har SGU:s jordartskarta studerats. Kartorna har rektifierats.
- En arkivstudie varvid samtliga lämningar enligt Fornminnesregistret (FMIS) belägna inom utredningsområdet har listats. För att säkerställa statusen för bebyggelseämningar inom Vedbo har husförhörslängderna (St Ilians kyrkoarkiv) studerats.
- En inventering av området. Inventeringen fokuserade på skogsmarken. Nivåer och lägen där lämningar från seneolitikum/bronsålder kan förväntas prioriterades liksom höglänta delar där det bedömdes kunna finnas ytterligare stensträngar. Lämningar som redan är registrerade i FMIS har inte besökts. Påträffade lämningar (objekt) och områden där lämningar kan finnas har mätts in med GPS och beskrivits. Vissa av lämningarna har fotograferats. Lämningarna har klassificerats enligt följande. En lämning som bedöms vara äldre än 1850 klassas som fornlämning. Om den är yngre än 1850 bedöms den som övrig kulturhistorisk lämning även om den i övrigt uppfyller fornlämningsrekvisiten. Platser som fordrar ytterligare utredning har bedömts som möjlig fornlämning.

Topografi och fornlämningsmiljö

Planområdet är 86 hektar stort och ligger i västra Västerås där det i söder och öster gränsar till områdena Eriksborg, Hagaberg och Brottberga (figur 1–2). Mot norr utgör Norrleden gräns och i väster utgör väg 66 (Surahammarsvägen) gräns.

Utredningsområdet är uppdelat i skog och åker längs en NÖ–SV-diagonal, med skog i sydost och två områden med åker i nordväst. Åkermarken är flack, består av glacial lera med partier av glacial finlera och ligger runt 25–30 meter över havet. Dagens åkermark nyttjades tidigare i stor utsträckning som ängsmark. Enligt 1768 års karta över Brottberga var den norra åkermarken en sank ängsmark, benämnd Sättran, där det bedrevs

myrslätter. Enligt 1879 års karta är Sättran delvis uppodlad. Endast ett område kvarstår som sankmark vilket får sin förklaring genom att området på SGU:s jordartskarta är markerat som mossmark. I början av 1900-talet motsvarar åkermarkens utbredning i stort sätt dagens åker.

Skogen är moränbunden och av utmarkskaraktär. Den är höglänt, brant och ofta storblockig med nivåer runt 45 meter över havet.

Områdets norra hälft har tidigare tillhört byn Brottberga – den södra hälften tillhörde Vedbo, utom en remsa längs väg 66 som tillhörde Hallsta (bilaga 4–7). Brottberga finns belagt i skrift från 1371 och Vedbo från 1399 (Welinder 1974). De gamla bytomterna ligger väl utanför utredningsområdet. För en ingående beskrivning av byar, ägor och bebyggelse hänvisas till Svedberg 1997.

De studerade kartorna redovisar en mängd namngivna torp och annan bebyggelse i området (bilaga 4–7). Inom Brottbergas ägor förekommer torpet Menlösens torp på 1768 års storskifteskarta vilket på 1906–1911 års ekonomiska karta benämns Karlsro vilket än idag är bebott. På sistnämnda karta finns också torpen Hagtorp, Gustafsberg (1879 benämnt Johannistorp), Johannesbo (1879 benämnt Malmtorp) och Persbo inom Brottbergas ägor. På platsen för Hagtorp redovisar storskifteskartan en ej namngiven byggnad belägen i en hästhage. De övriga tre platserna är då obebyggda. Gustafsberg och Johannesbo är fortfarande bebodda. Inom Vedbos ägor förekommer torpet Hörntorpet på 1855 års avmätning och både söder och norr därom finns två ej namngivna bebyggelser. På 1906–1911 års karta är bara Hörntorpet markerat. Strax utanför områdesgränsen, på båda kartorna, förekommer Urväderstorp.

Utredningsområdet kan grovt sägas ligga mellan två förhistoriska brons- och järnåldersbygder. Det ena omfattar Eriksborgs-/Erikslundsområdet i sydväst och det andra återfinns vid Brottberga i nordost. Skogsområdena har troligtvis fungerat som gränzoner. I de båda områdena har gravar och boplatser med dateringar till brons- och järnålder undersökts. Däremellan vid de f.d. torpen Persbo/Eriksborg, som tangerar utredningsområdet i nordväst, återfinns en neolitisk bybildning. I och utanför utredningsområdet förekommer lösfynd som påvisar aktivitet över stora områden under neolitikum. I de skogsområden som nu berörs förekommer lämningar i form av stensträngar, skärvtenshögar och ensamliggande gravar (stensättningar) vilka förefaller att ligga i ytterkanterna av de två brons- och järnåldersbygderna.

Tidigare arkeologiska undersökningar av Västerås 1049:1–2 i områdets nordvästra hörn har genomförts. Vid två tillfällen har delar av en romersk järnålder–folkvandringstida boplatz undersökts (2001 och 2016). Platsen hyser en fragmentarisk gård, med brunn och härdområde (Egebäck 2003).

I områdets sydöstra hörn återfinns boplatzen (och gravfältet) Västerås 637:1–2 som framkom vid undersökningar 1992–1993. Boplatzen är förundersökt och dateras från äldre bronsålder–vendeltid (Larsson 1993).

I områdets södra kant utfördes 2014 en förundersökning runt, och en slutundersökning av, skärvtenshögen Västerås 119:1. Utöver högen framkom inga lämningar. Skärvtenshögen daterades till äldre bronsålder (Lindeberg 2015).

Inför byggnationen av Norrleden utfördes en utredning vilken resulterade i en mängd fyndplatser av kvartsavslag och föremål varav en, Västerås 645:3, visade sig hysa en boplatz. Boplatzen omfattar hus, brunnar och stenyxor, föremål av flinta och dateras till senneolitikum/bronsålder (Svedberg 1997; Karlenby m.fl. 2005).

Undersökningsresultat

Fornminnesregistret redovisar 22 poster i eller på gränsen till området (figur 2, bilaga 1–3, tabell 1). Tolv av dem utgörs av fornlämningar i form av gravfält, några ensamliggande stensättningar och skärvtenshögar. Därtill tre boplatser, samt stensträngar. Stensträngarna kopplas till gravar, som gravhågnader, och till framträdande höjder där de förmodligen fungerat som gränsmarkörer. Någon tydlig agrar koppling vad gäller strängarna har inte inventeringen kunnat påvisa, till exempel genom röjda ytor. Som övriga kulturhistoriska lämningar förekommer även ett antal platser där det gjorts fynd av neolitisk karaktär. Lämningarna förekommer främst i söder vid Västra sjukhuset, längs Norrledens sträckning och i norra delen.

Vid inventeringen dokumenterades 53 nya objekt (tabell 1, figur 1, bilaga 1–3). Merparten av objekten bedöms som övriga kulturhistoriska lämningar vilka speglar sentida aktiviteter i skogsområdet, till exempel brott eller täkter och nu övergiven bebyggelse.

De av objekten som är bedömda som fornlämning utgörs av stensträngar och terrasser vilka ansluter till lämningarna i söder och norr. I flera fall ansluter stensträngarna till terrasserna och det finns ett funktionellt samband mellan dem som kan vara kopplat till odling (objekt 16–19, 29–30 och 48). Odlingen på platsen kan inte beläggas av de studerade kartorna och kan således vara medeltida eller förhistorisk.



Figur 3. Terrasseringarna och stensträngarna objekt 17 och 29. Foto från sydost av Jan Äblström.

Stensträngarna objekt 21 och 51 torde ha med gränser att göra. Objekt 21 ligger nära gränsen mellan Brottberga och Vedbo, men även en nutida ägo gräns. Objekt 51 sammanfaller med en nutida gräns för Hagtorp som först återges på 1960-talets ekonomiska karta. Stensträngen ligger mellan objekt vilka bedöms kunna hysa fornlämning – något som möjliggör att stensträngen kan ha markerat en äldre struktur som till del kvarlevt i gränsen för Hagtorp. Nära stensträngen finns en halvveg (objekt 5) som också löper mellan möjliga fornlämningar.

Helt nära områdets sydöstra gräns finns tre bebyggelse lämningar (objekt 15, 41 och 47). Objekt 41 motsvarar Hörntorpet inom Vedbos ägor. De övriga är ej namngivna och har troligen varit backstugor. Hörntorpet är markerat på storskifteskartan för Brottberga från 1752 och förekommer i 1849 års husförhörslängd för Vedbo.

Tjugo av objekten avser platser som bedömts kunna hysa fornlämning som inte syns i markytan. Primärt avses förhistoriska boplatser eller aktivitetsytor. Merparten av dessa objekt ligger i skogsmark där det förekommer mindre ytor vilka bedöms som möjliga neolitiska aktivitetsytor (objekt 28, 35–36 och 46). De ligger höglänt och ansluter till våtmarker eller ligger i skydd av bergsklackar eller på avsatser i sluttande terräng. Objekt 25–27, 31–33 och 39–40 ligger något lägre i terrängen, på avsatser eller i flacka sluttningar och låga uddar, och speglar en yngre fas, aktivitetsytor från neolitikum/bronsålder (också järnålderslämningar kan förväntas på dessa platser). Objekt 39 ansluter till exempel till skärvtenshögarna Västerås 119:1–2 varav nr 1 uppvisar bronsåldersdatering. Områdets mest intressanta plats finns i den norra åkerytan och utgörs av den mosse (objekt 50) som enligt jordartskartan finns inom den f.d. ängen Sättran. Strax sydväst om mossen återfinns den senneolitiska bybildningen (Västerås 645:3) och mot norr och söder finns platser för lösfynd av neolitisk karaktär. I högre liggande mark i anslutning till mossen kan det finnas ytterligare boplatser (objekt 38 och 44) från senneolitikum/bronsålder. Själva mossen utgör ett fornvatten som kan hysa rituella depositioner och lämningar av konstruktioner av rituell karaktär (till exempel fundament/plattformar av trä eller sten). I åkermarken vid f.d. torpen Persbo och Urväderstorp finns det ytor som primärt bedöms kunna hysa järnålderslämningar, äldre lämningar kan dock inte uteslutas (objekt 34, 37 och 53). I anslutning till den undersökta järnåldersboplatzen vid f.d. torpet Hagtorp (Västerås 1049:1–2) kan ytterligare samtida lämningar finnas (objekt 45).



Figur 4. Vy över mossen, objekt 50, i riktning mot den senneolitiska boplatzen som undersöktes i vägsträckningen, ungefär, bitom huset som skymtar i skogskanten. Foto från nordost av Jan Alström.

Referenser

- Egebäck, A. 2003. *En boplats från äldre järnåldern vid Hagtorp*. Särskild undersökning. Västmanlands läns museum. Rapport 2003:A32.
- Karlenby, L., Graner, G. & Johannessen, A-C. 2005. *Hem till stenåldersbyn. En boplats från övergången mellan senneolitikum och äldre bronsålder vid Eriksborg och Persbo*. Västmanland. Skerike socken. Brottberga 6:12. Brottberga 6:13. RAÄ 645:3. DNR 421-3690-1997. Riksantikvarieämbetet. UV Bergslagen. Rapport 2004:18.
- Larsson, L-I., 1993. *Gustavsberg*. Gustavsberg 6:14. Skerike socken. Västerås kommun. Västmanland. RAÄ dnr 461/93. Arkeologisk förundersökning, Riksantikvarieämbetet. UV Uppsala. Rapport dnr 8988/92.
- Larsson, L-I., 1993. Gustavsberg 6:14, 6:1. Västmanland. Skerike socken. Västerås kommun. Arkeologisk förundersökning. Riksantikvarieämbetet. Byrån för arkeologiska undersökningar. UV Uppsala.
- Lindeberg, M. 2015. *En skärvestenshög från äldre bronsålder vid Västra sjukhuset*. Arkeologisk förundersökning inom del av fastigheterna Vedbo 59 och 62 samt särskild arkeologisk undersökning av RAÄ 119:1 Skerike socken (FMIS-socken Västerås). Västerås kommun. Västmanlands län. Arkeologisk förundersökning. Särskild arkeologisk undersökning. Arkeologikonsult. Rapporter från Arkeologikonsult 2015:2812.
- Svedberg, Å. 1997. *Norrleden. Etapp 2B, delen Mellanskogen – väg 66*. Riksantikvarieämbetet. UV Uppsala. Rapport 1997:08. Uppsala.
- Welinder, S. 1974. *Kulturlandskapet i Mälardalen*. IV. Sammanfattande del. Lund.

Kart- och arkivmaterial

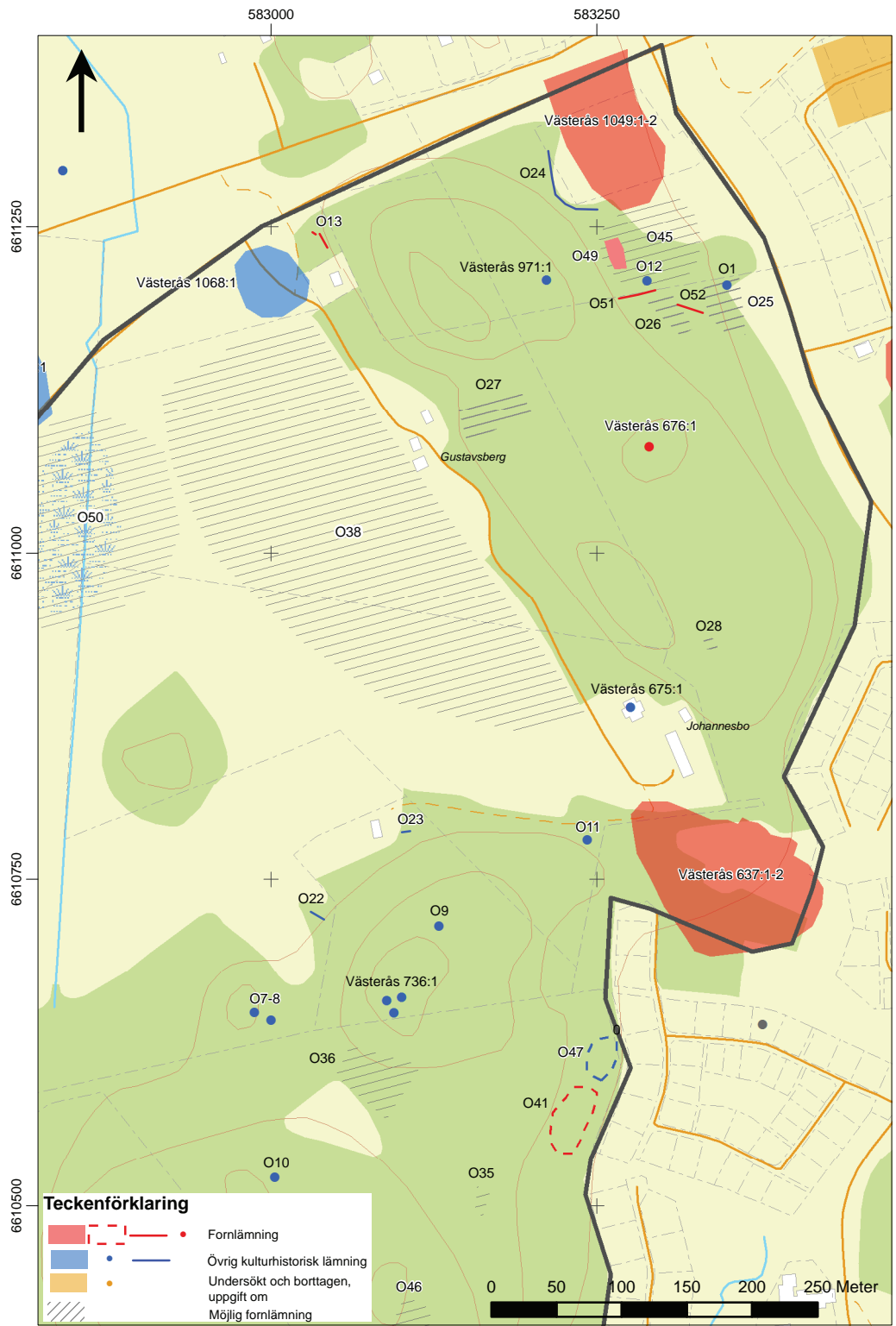
- Avmätning Vedbo 1855, LMM akt 19-väs-274
<https://etjanster.lantmateriet.se/historiskakartor>
- Avmätning Vedbo 1652, LMS akt T50-19:t2.18-19
<https://etjanster.lantmateriet.se/historiskakartor>
- Storskifteskarta Brottberga 1768, akt 19-ske-13
<https://etjanster.lantmateriet.se/historiskakartor>
- Gränsbestämning av Brottberga och Tibble 1879, LMM akt 19-ske-13
<https://etjanster.lantmateriet.se/historiskakartor>
- Ekonomiska kartan 1905–1911, blad Tillberga RAK-akt J112-83-22, blad Västerås RAK-akt J112-74-2
<https://etjanster.lantmateriet.se/historiskakartor>
- Ekonomiska kartan 1961, blad Skerike RAK-akt J133-11G2h63
<https://etjanster.lantmateriet.se/historiskakartor>
- Uppgifter ur Fornminnesregistret (FMIS)
<http://www.fmis.raa.se/cocoon/fornsok>
- Sankt Ilians kyrkoarkiv, husförhörslängder, SE/ULA/11312/A I/9 (1847–1856)
<https://sok.riksarkivet.se/bildvisning>
- Jordartskartan, SGU
<https://apps.sgu.se/kartvisare/kartvisare-jordarter-25-100.html>

Tekniska och administrativa uppgifter

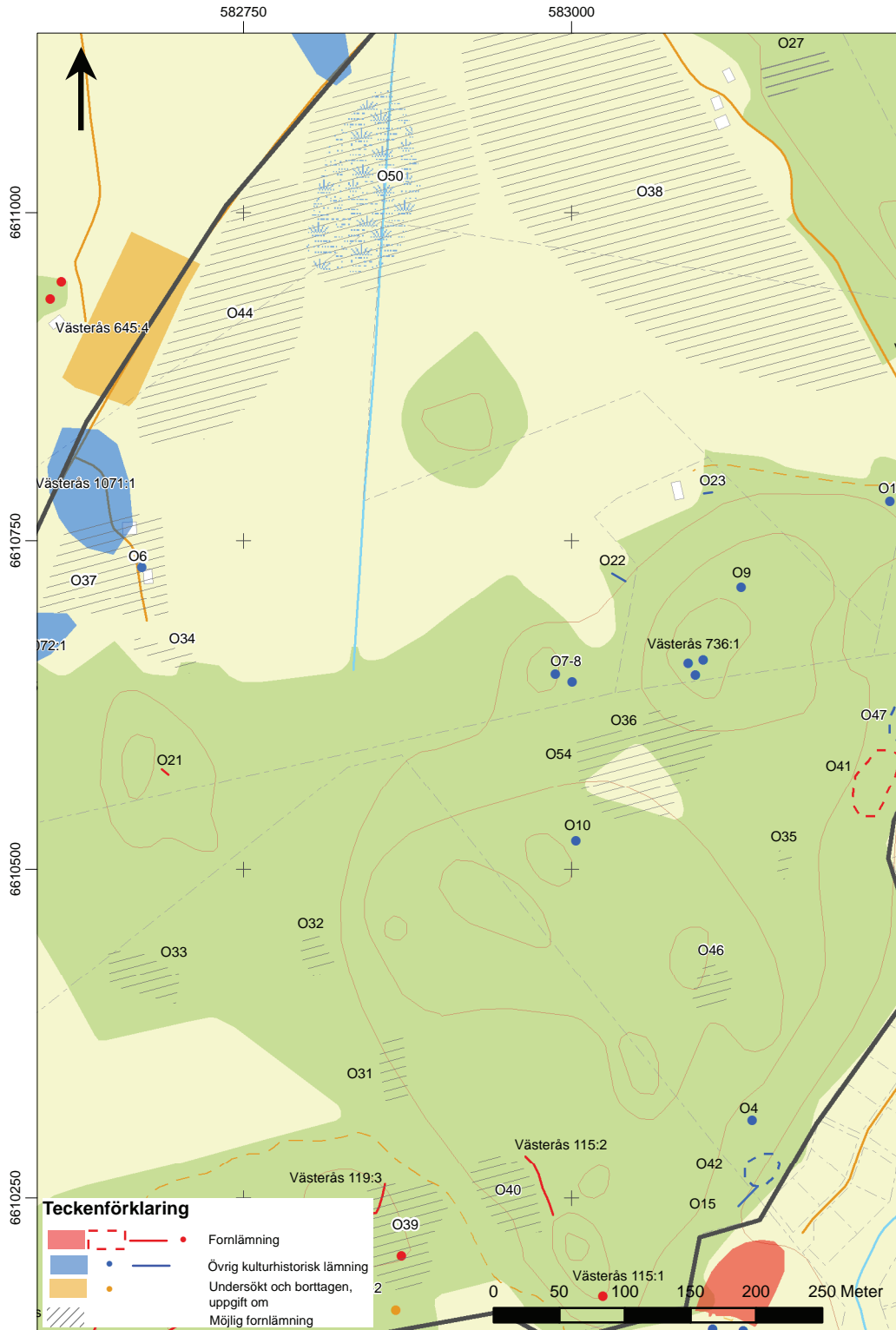
<i>Stiftelsen Kulturmiljövård projektnr:</i>	KM16133
<i>Länsstyrelsen dnr, beslutsdatum:</i>	431-4396-2016, 2016-10-21
<i>Typ av undersökning:</i>	Utredning etapp 1
<i>Undersökningsperiod:</i>	5–22 december 2016
<i>Personal:</i>	Jan Ählström
<i>Landskap:</i>	Västmanland
<i>Län:</i>	Västmanland
<i>Kommun:</i>	Västerås
<i>Socken:</i>	Västerås (f.d. Skerike och St Ilian)
<i>Fastighet:</i>	Västerås 4:85 m.fl.
<i>Fastighetskarta:</i>	66F1IS Skerike
<i>Koordinatsystem:</i>	Sweref 99 TM
<i>Koordinater:</i>	X6609903/Y582558
<i>Höjdsystem:</i>	Ingen höjdmätning gjord.
<i>Inmätningmetod:</i>	GPS
<i>Dokumentationshandlingar:</i>	Mätdata och 20 digitala fotografier (km16133_01–20) förvaras hos VLM.

Bilagor

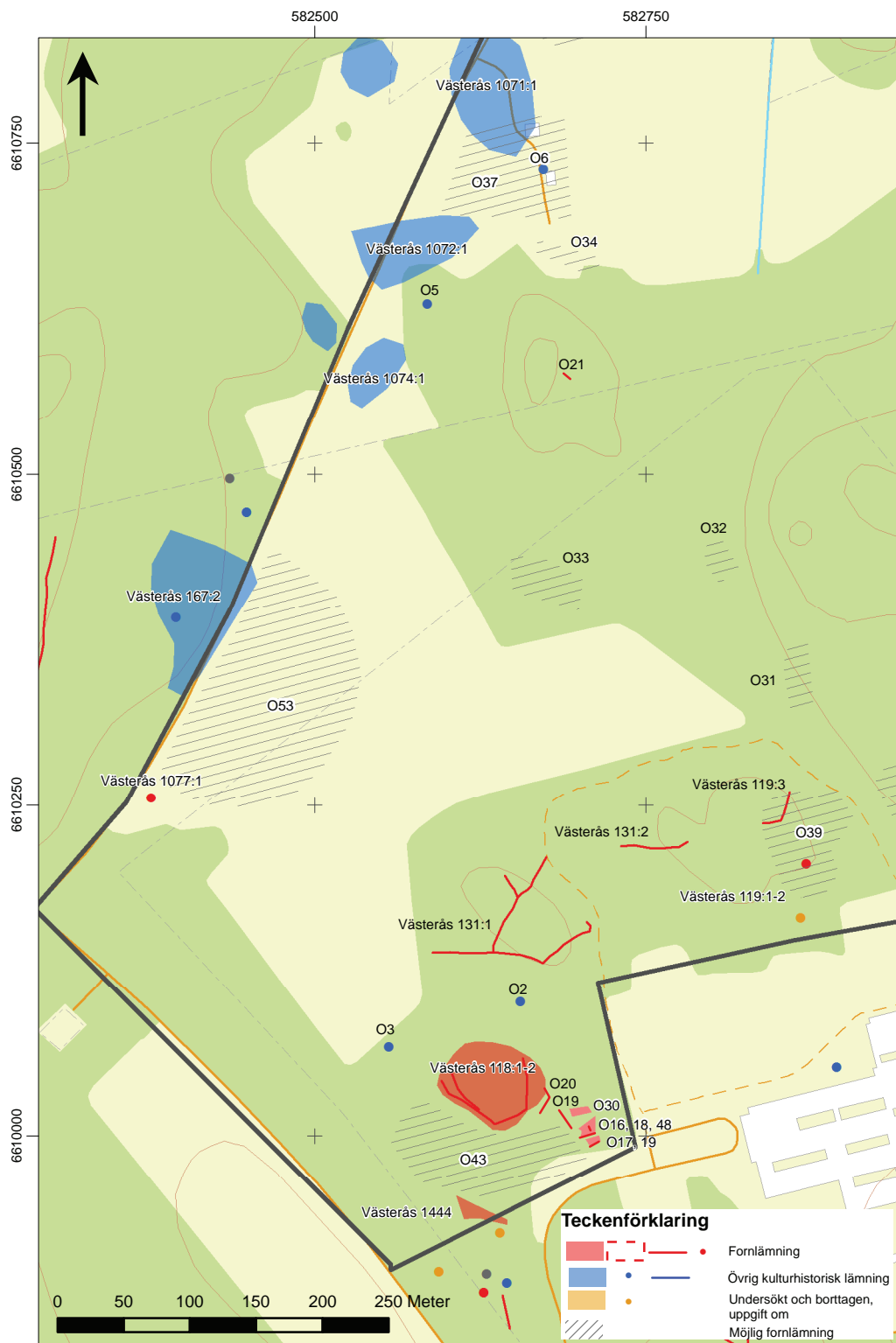
Bilaga 1	18
Bilaga 2	19
Bilaga 3	20
Bilaga 4	21
Bilaga 5	22
Bilaga 6	23
Bilaga 7	24



Bilaga 1. Utredningsresultat områdets norra del. Utdrag ur digitala Fastighetskartan. Skala 1:5 000.



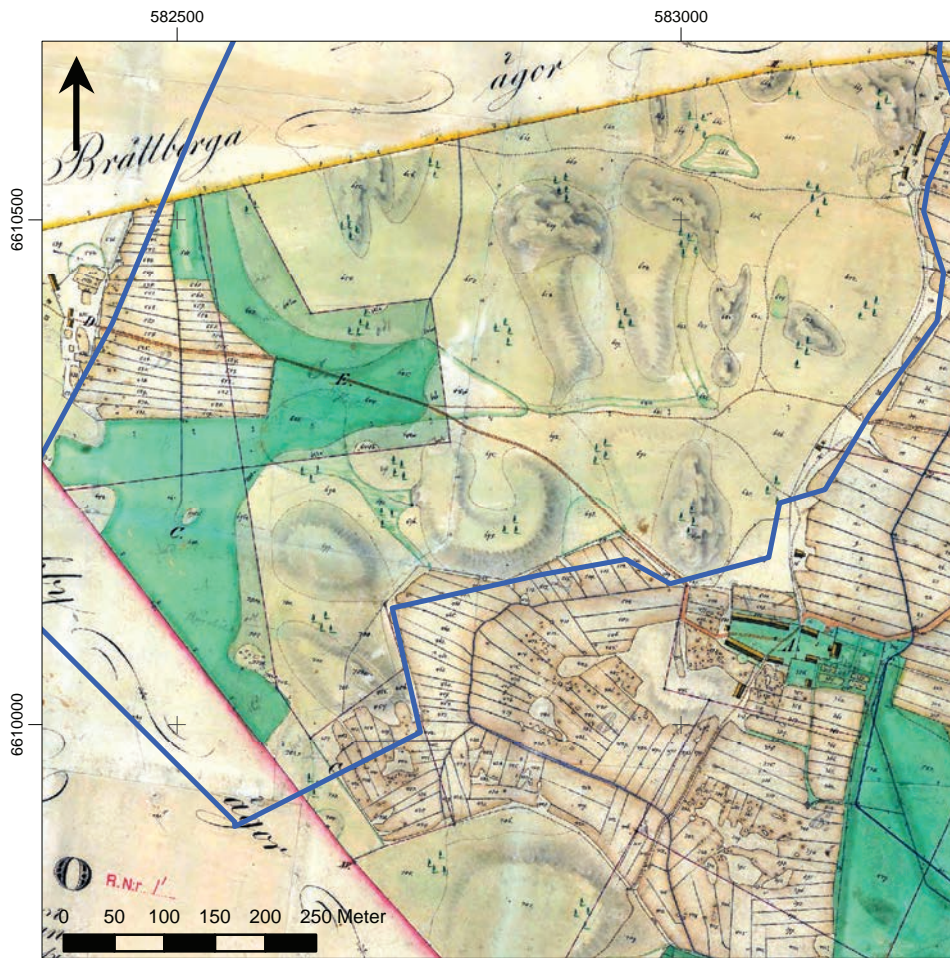
Bilaga 2. Utredningsresultat områdets centrala del. Utdrag ur digitala Fastighetskartan. Skala 1:5 000.



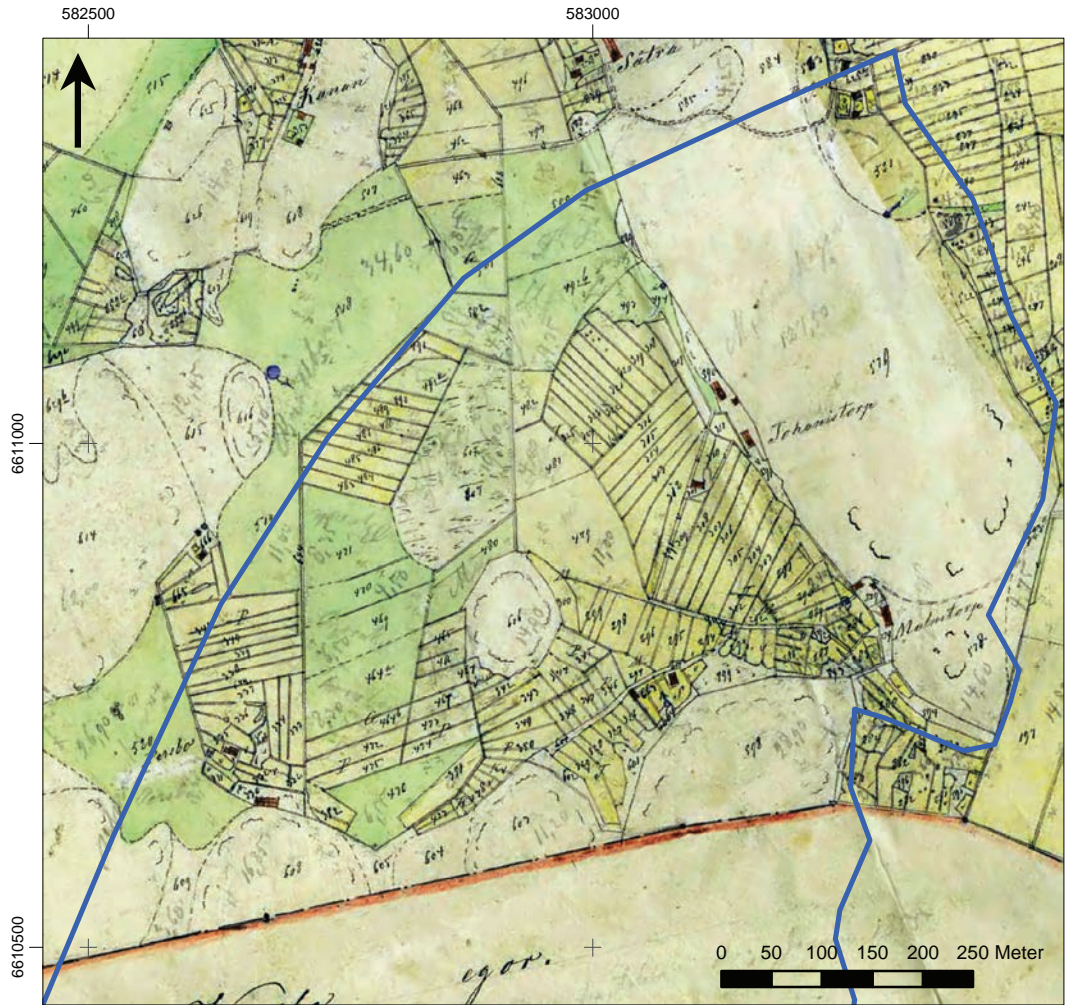
Bilaga 3. Utredningsresultat områdets södra del. Utdrag ur digitala Fastighetskartan. Skala 1:5 000.



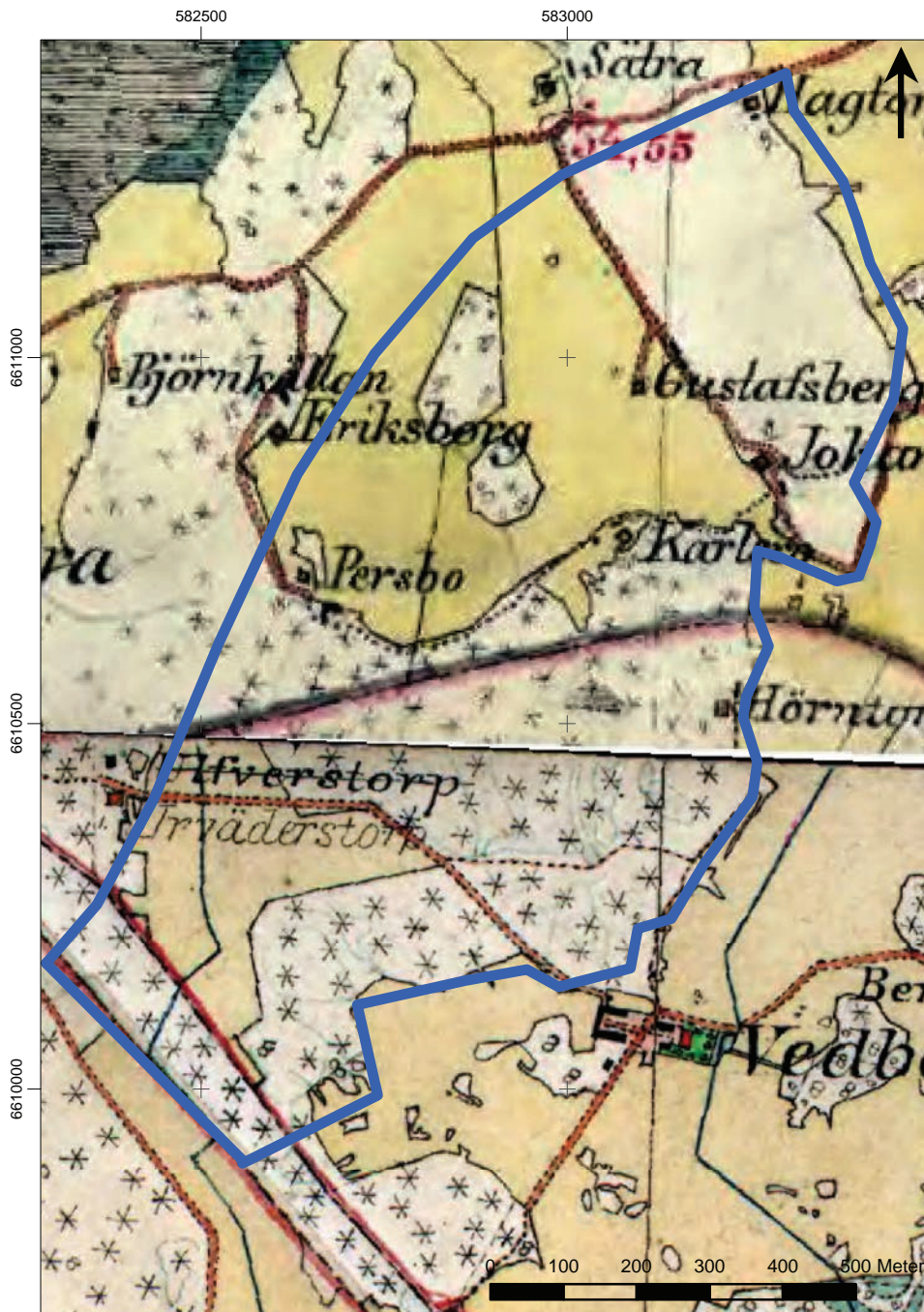
Bilaga 4. Avmätning av Brottbjerga från 1768. Utredningsområdet är markerat med en blå linje. Skala 1:7 500.



Bilaga 5. Avmätning av Vedbo från 1855. Utredningsområdet är markerat med en blå linje. Skala 1:7 500.



Bilaga 6. Avmätning av Brotberg från 1879. Utredningsområdet är markerat med en blå linje. Skala 1:7 500.



Bilaga 7. Utsnitt ur den ekonomiska kartan från 1906–1911 (bäradsekonomen). Utredningsområdet är markerat med en blå linje. Skala 1:10 000.