

Sankt Petri kyrka

Anpassning till förskoleverksamhet

Antikvarisk rapport

Ämbetsmannen 8
Eskilstuna socken
Eskilstuna kommun
Södermanlands län
Södermanland

Tobias Mårud



Sankt Petri kyrka

Anpassning till förskoleverksamhet

Antikvarisk rapport

Ämbetsmannen 8
Eskilstuna socken
Eskilstuna kommun
Södermanlands län
Södermanland

Tobias Mårud

Utgivning och distribution:
Stiftelsen Kulturmiljövård
Stora Gatan 41, 722 12 Västerås
Tel: 021-80 62 80
E-post: info@kmmmd.se

© Stiftelsen Kulturmiljövård 2017

Omslag: Låshörnan, rum 108, efter åtgärd. Foto Tobias Mårud.

Samtliga foton av Tobias Mårud om inget annat anges.

Kartor ur allmänt kartmaterial © Lantmäteriet. Medgivande MS2012/02954.

ISBN 978-91-7453-669-0

Tryck: JustNu, Västerås 2017

Innehåll

Inledning.....	5
Bakgrund	5
<i>Byggnads historia i urval</i>	6
<i>Byggnadsbeskrivning</i>	6
Genomförande	8
Resultat	14
Referenser.....	15
Kart- och arkivmaterial.....	15
Otryckta källor	15
Litteratur	15
Tekniska och administrativa uppgifter	16
Bilaga 1–6	17



Figur 1. Sankt Petri kyrka är markerad med en blå ring. Utdrag ur Länstyrelsens WebbGis.



Figur 2. Situationsplan över kyrktoft, byggnader och planerade lektytor. Ur förfrågningsunderlag, Si Petri förskola. Skapad av 3P arkitektur, beskuren.

Inledning

Under 2016 har kyrktomten samt bottenvåningen i Sankt Petri kyrka i Eskilstuna anpassats för att inrymma förskoleverksamhet. Åtgärden har omfattat renovering av fuktskador, fuktskadeförebyggandeåtgärder, delvis förändrad rumsindelning, säkerhets- och tillgänglighetsanpassning, tillskapande av utvändiga lektytor, nya bodar samt viss uppdatering av bland annat ytskikt och armaturer. Länsstyrelsen gav tillstånd till åtgärderna i beslut dnr 433-1752-2015, daterat 2016-02-29, med ett tidigt yttrande i ärendet 2015-05-05, samt dnr 433-4440-2015, daterat 2015-09-21. Stiftelsen Kulturmiljövård (KM) anlätades för antikvarisk medverkan på uppdrag av Eskilstuna församling.

Sankt Petri kyrka, med tillhörande kyrktomt och klockstapel, är skyddat som kyrkligt kulturminne enligt 4 kap. i kulturmiljölagen (KML). Kyrktomten och byggnaderna omfattas av tillståndsplikt enligt 4 kap. § 4.



Figur 3 (övre, vänster). Kyrkan sedd från sydväst med den tidigare miljöboden till höger, klockstapeln bakom tallarna och kyrksalens byggnad centralt i bilden.

Figur 4 (övre, höger). Kyrkan från nordväst med entrén mellan kyrksalens högresta byggnadskropp och församlingshusets lägre byggnad.

Figur 5 (nedre, vänster). Den stenlagda förgården i skyddat läge på höjden, sett från sydöst, med kyrksalens huvudentré centralt i bilden.

Figur 6 (nedre, höger). Församlingshusets sydöstra fasad, sedd från öster.

Bakgrund

Till följd av fuktproblem har Sankt Petri kyrka varit stängd sedan 2012. Länsstyrelsen har tidigare godkänt partiella åtgärder avseende mögelsanering av väggar och ventilerad nivellkonstruktion utförd på bottenplattan i den östra delen av suterrängvåningen, vilket då bedömdes som underhållsåtgärder. Därefter har dock ytterligare undersökning utförts under 2015, vilket konstaterade kvarvarande mikrobiell lukt i suterrängplanet.

Församlingen har tidigare ansökt om att få avyttra fastigheten men fått nej. En på många sätt positiv lösning blev att församlingen öppnar en förskola i nedre delen av församlingshuset, vilket var arkitektens tanke redan vid uppförandet på 1970-talet.

Utöver återställandet efter fuktskadorna samt förebyggandeåtgärder för att hindra framtida fuktproblem innebär lokalernas förändrade funktion att vissa anpassningar krävs.

Byggnadshistoria i urval

Kyrkan som består av kyrka och församlingslokaler, kyrktomt och fristående klockstapel uppfördes 1974 efter ritningar av arkitekten Lars-Olof Thorstensson och ersatte då ett kapell i stadsdelen Slagsta. Kyrkan är mycket välbevarad – sedan uppförandet har endast mindre förändringar utförts, främst relaterade till underhåll.



Figur 7. Del av detaljplan från 1973 (Dp 1-325) som visar då befintlig byggnad och den planerade kyrkobyggnaden. Källa Eskilstuna kommun.

Figur 8. Kapellet på Tallklippan, vilket revs inför uppförandet av den nya kyrkan. Källa Eskilstuna kommun.

Byggnadsbeskrivning

Sankt Petri kyrka är uppförd i östra delen av stadsdelen Slagsta i norra Eskilstuna. Byggnaderna är uppförda på ett litet bergsparti med delvis bevarad växtlighet av främst tall och en. Områdets topografi har påverkat planeringen av anläggning och arkitektur. Kyrkan, vilken är utformad likt en kub av mörkt rödbrunt tegel med stora fasadytor och effektfullt planerade ljusinsläpp, är uppförd i suterräng och sammanbyggd med församlingshuset, även det uppfört i suterräng. Tillsammans bildar byggnaderna en mot nordväst och nordöst avskärmd förgård på höjden av bergspartiet, vilken delvis skärmas av även mot sydväst av den fristående klockstapeln. Förgård, gångar och ytor utmed fasaderna är belagda med smågatsten. Omgivningen består till stor del av naturmark med berg i dagen, klippblock och ursprunglig vegetation.



Figur 9. Förgården sedd från väster med bevarad naturmark i anslutning.

Figur 10. Kyrksalens byggnad i naturlig sluttning.

Kyrkan och församlingshuset är uppförda i mörkt rödbrunt tegel med skiftande kulör och breda ljusgrå pigmenterade bruksfogar. Fasadteget går ända ner till mark vilket ger ett intryck av stabilitet. Murförbandet är ovanligt, med två koppar och en löpare i en rytm som delvis ger intryck av blockförband då den första kopytan alltid ligger centralt under nästa skifts löpyta. Fasaderna avslutas upp till med krönlister av kopparplåt.

Kyrkans fönster, såväl karmar som bågar, är utförda i oljad teak. Bågarna i kyrkobyggnadens större fönster är spröjsade. De horisontella fönsterslitsarna i övre delen av fasaderna delas upp av I-balkar. Utbyggda entrépartier, det södra sekundärt, tillsammans med det utbyggda ”japanska rummet”, alla på nordöstra sidan av församlingshuset, är uppförda med glas- och dörrpartier av bruneloxerad plåt. Församlingshusets fönster är huvudsakligen av mer praktisk standardutförning, rektangulära och ospröjsade. På församlingshusets nordöstra fasad finns ett burspråk klätt med grönmålad panel samt två utskjutande, brunmålade, panelklädda sektioner vilka är utrymmen för rumsavdelande skjutväggar i övervåningens samlingslokal.

Porten till kyrkorummet i kyrkans sydöstra fasad har dörrblad klädda med kvadratiska kopparplåtar och försedda med handtag av koppar. Dörrbladen är upphängda på kraftiga brunmålade gångjärn i form av sidoställda järnstolpar och tre bultförsedda gångjärn på vardera dörrbladet. Över porten finns en mörkbetsad överliggare av trä. I suterrängplanet finns en entré mot nordväst med glasad pardörr med dubbla sidoljus. Dörren är i grönlaserat trä med handtag i koppar. Över entrén skyddas ett plåttak vilandes på två konsoler av bockade U-balkar. Mellan själva takplåten och konsolerna ligger tunna parallella U-balkar. Framför dörren ligger ett infällt skrapgaller. Ytterligare en entré, i form av en mörkbetsad trädörr, finns på bottenplanet i nordöstra fasaden.

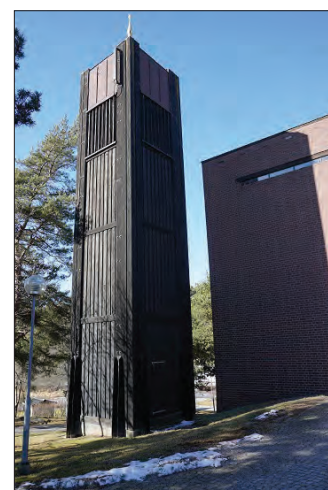


Figur 11. Huvudentrén till kyrksalen.

Figur 12. Huvudentrén till verksamheten på suterrängplan till höger, personalingång syns längst till vänster. Observera de sparade tallarna och den bevarade naturmarken.

Kyrkobyggnadens yttertak är platt och klätt med takpapp. Avvattning sker via en vattenutkastare på kyrkans nordvästra fasad. Församlingshuset har ett plåtklätt pulpettak som dock delvis är utformat som ett sadeltak med ett mindre takfall mot sydväst, in mot förgården.

Klockstapeln är uppförd i en stomme av limträpelare och klädd med svartmålad panel. Taket har täckning av falsad plåt. I anslutning till parkeringen sydväst om kyrkan finns en mindre förrådsbyggnad utförd i trä med panel likt klockstapeln.



Figur 13. Klockstapeln placerad strax söder om kyrksalens byggnad.

Genomförande

Arbetet inleddes med rivning av golv som en del av åtgärderna med att komma till rätta med fuktproblemet. I och med rivningen uppdagades brister i väggkonstruktionen – isoleringen i väggarna låg direkt mot betongstommen vilket innebär risk för mikrobiell påväxt. Viss lukt fanns vid inspektionstillfället men det var främst i förebyggande syfte som beslut fattades, och godkändes av länsstyrelsen, om att även riva väggarnas invändiga uppbyggnad med fackverk för isolering, isoleringsmaterial i form av mineralull samt väggbeklädnad i form av panel och board. Tanken var att så mycket som möjligt av den nedmonterade väggbeklädnaden skulle återanvändas. Resultatet blev dock att huvuddelen fick kasseras och ersättas med likvärdig. Både panel och board gick dock att få fram i motsvarande format och kvalitet som ursprunglig.



Figur 14 (övre, vänster). Matsalen innan åtgärd, mot norr.

Figur 15 (övre, höger). Golvet har bilats bort.

Figur 16 (nedre, vänster). Nytt golv har gjutits.

Figur 17 (nedre, höger). Det färdiga resultatet.

Efter rivningen av golven, vilket även inbegrep de golv med nivellkonstruktion som lades in bara några år tidigare, göts nya golv av så kallad EPSCement med hög isolerförmåga. Det är en vanlig cement med inblandning av små luftfyllda partiklar av EPS eller Expanderad Polystyren, det vill säga samma typ av plast som ofta används som isolering i sentida byggnader. Uppbyggnationen utfördes med ett fuktskydd i form av Platon Multi mot den frilagda, gjutna, bottenplattan för att motverka fuktvandring. På mattan göts sedan EPSCement, därefter armering, golvvärme och sist golvavjämningsmassa. Golvvärmens medförde att radiatorerna, vilka var uttjänta, kunde demonteras. Där radiatorer suttit under fönster murades nya bröstningar.

Nya golv göts i rum 105–108, 116–122, 127 och 130–136. Av dessa drogs golvvärme i rum 106, 107, 116–118, 122, 127 och 134–136. Kalkstensgolven skyddades under arbetet för att förhindra att de skadades, därefter rengjordes de och behandlas med stensåpa.

De väggar där den invändiga isoleringen och panelen revs återställdes, men med fuktspärr. Väggbeklädnad utfördes likt innan rivning, det vill säga board i rum 130 och 134–136 och panel i rum 103, 105–109, 115–123 och 127.

Originalpanel och originalboard återanvändes i den utsträckning detta var möjligt. De väggar som lämnades orörda rengjordes, lagades vid behov och målades. I de flesta rum var väggarna tidigare laserade i en vit kulör. Den kulören återanvändes, lasyren bröts på plats av målaren och användes även på ersatt board och panel. Även täckmålade väggar rengjordes och målades vita med lackfärg i kulör NCS S 0502-Y eller i en ljus grå kulör, NCS S 1002-Y. Invändiga tegelväggar åtgärdades enbart genom rengöring med ljummet vatten och mjuk borste.



Figur 18 (övre, vänster). Vägg i rum 116 med befintlig panel innan åtgärd.

Figur 19 (övre, höger). Samma vägg efter rivning av panel och isolering.

Figur 20 (nedre, vänster). Ny panel är nästan färdigmonterad.

Figur 21 (nedre, höger). Väggen i rum 116 efter utförd åtgärd. Observera bytet av armaturer och den nytillkomna bröstningen under fönstret.

Innertak bevarades i huvudsak, undantaget i vissa av de nytillkomna utrymmena samt där nya installationer kräver så. Panel i tak rengjordes och laserades likt väggarna i en vit ton bruten på plats. Äldre plocktak eller andra sänkta innertak i utrymmen som WC, städskrubbar med mera byttes ut.

Armaturer i tak, men också på väggar i till exempel korridoren, ersattes i stor utsträckning med nya i nytt utförande.

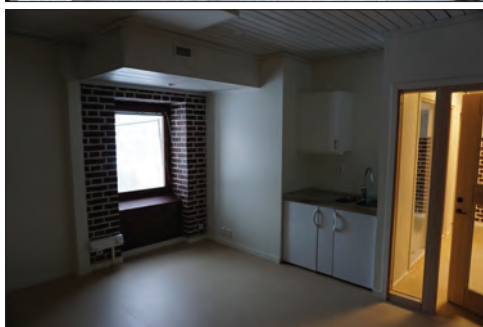


Figur 22. Armaturer i korridor vilka tyvärr avlägsnades.

Figur 23. Armaturer i nuvarande rum 106–107, ersatta.

Befintliga dörrar bevarades i stor utsträckning, restaurerades och anpassades vid behov enligt gällande krav för brand och tillgänglighet. Befintliga karmar och dörrblad rengjordes, justerades och ytbehandlades, dörrarna laserades i platsbruten vit ton likt vägg- och takpanel. Nya dörrar utformades med befintliga som förlaga. Nödtrycken till HWC fanns inte i mässing eller liknande utförande – därför sattes nytt trycke i standardutförande på insidan medan befintligt trycke bevarades på utsidan.

Ny rumsindelning tillkom på fyra ställen. Rum 105–107 tillskapades av tidigare två utrymmen, en vägg revs och två nya väggar tillkom. Rum 109 utökades på bekostnad av rum 113 då två väggar revs för att skapa ett större utrymme innanför personalentrén. Här sparades ett skift av tegelmuren vilket murades i med halvsten. En stens långd skjuter sålunda ut från vägg men det bedömdes bli snyggare än om man kapar i liv med mötande vägg. Snittytorna har klätts med en list. Väggarnas tegel återanvändes till rum 120. Rum 118–121 förändrades delvis, nya väggar sattes upp istället för befintliga för att klara ombyggnation till våtrum och kök och en tidigare dörröppning till rum 120, ut mot korridor, sattes igen. Till detta användes den återanvända tegelstenen från rum 109 efter att den rengjorts från bruksrester. Det ursprungliga ungdomsrummet under kyrksalen, nu rum 130–136, delades in i flera funktioner genom att i huvudsak tre väggar uppfördes – kapprum, matsal med pentry samt skötrum och passage i anslutning till befintliga toaletter.



Figur 24 (överst, vänster). Vägg i nuvarande rum 106.

Figur 25 (överst, höger). Vägg har rivits.

Figur 26 (till vänster). Rum 106 under åtgärd, från väster.

Figur 27 (ovan). Rum 106 efter åtgärd, från väster.

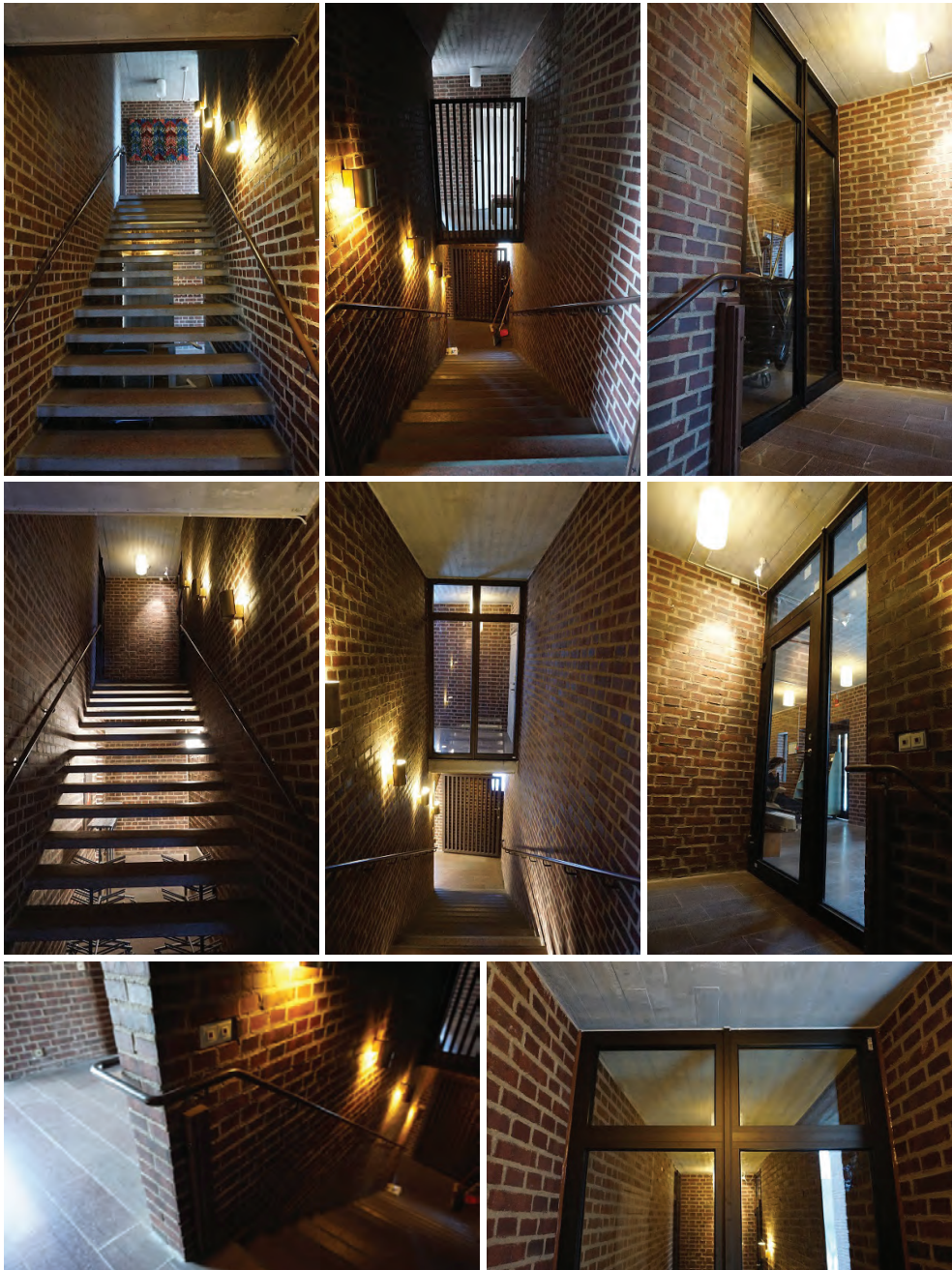


- Figur 28 (överst, vänster). Rum 109 innan åtgärd.
 Figur 29 (överst, mitten). Teglet återvinns.
 Figur 30 (överst, höger). Väggarna är nere.
 Figur 31 (mellersta, vänster). List på murskarv.
 Figur 32 (mellersta, höger). Dörröppningen till rum 120.
 Figur 33 (nederst, vänster). Övergång mellan ny och gammal fog.
 Figur 34 (nederst, höger). Dörröppningen till rum 120 är igenmurad.



I korridoren ersattes den äldre skåpinredningen. Asbestplattor, eller Eternitplattor, som satt bakom radiatorerna i korridoren avlägsnades. Den förändrade skåpinredningen medförde att det gjutna golvet som tidigare täcktes av skåpen delvis exponerades. Beslut togs om att inte komplettera dessa ytor med kalksten utan istället lägga in linoleummatta likt på korridorens övriga icke kalkstensbelagda golvytor.

Då olika verksamheter, vilka klassas olika ur brandsäkerhetssynpunkt, är planerade på plan 1 och plan 2 behövde trapphuset som förbinder dem avskiljas. Nya brand- och ljudavskiljande inglasningar i profiler av brunanodiserad metall uppfördes kring trapphuset på plan 2. Trappans ledstänger fick kapas i ändarna på plan 2.



Figur 35 (överst, vänster): Trappan mellan våning 1 och 2 innan åtgärd, sedd nedifrån och uppåt.

Figur 36 (överst, mitten): Trapphuset uppifrån innan åtgärd.

Figur 37 (överst, höger): Nytt glasparti mot sydöst i trapphusets övre del.

Figur 38 (mellersta, vänster): Trappan mellan våning 1 och 2 efter åtgärd, sedd nedifrån och uppåt.

Figur 39 (mellersta, mitten): Trapphuset uppifrån efter åtgärd.

Figur 40 (mellersta, höger): Nytt dörrparti mot nordväst i trapphusets övre del.

Figur 41 (nederst, vänster): Handledaren gick tidigare runt hörnet, nu kapad vid de nya partierna.

Figur 42 (nederst, höger): Nytt glasparti ovanför trappan, i öppningen mot nordöst.

Två nödutgångar togs upp i fasad – en i södra änden av kyrkbyggnadens nordvästra fasad där tidigare två fönster suttit och den andra i södra änden av församlingshusets nordöstra fasad på platsen för ett tidigare fönster. I båda fallen anpassades dörrarnas bredd till bredden på de tidigare fönsteröppningarna.



Figur 43. Södra hörnet på nordvästra fasaden innan åtgärd.

Figur 44. De två yttersta fönsteröppningarna omvandlades till utrymningsväg.

Figur 45. Södra delen av församlingshusets sydöstra fasad innan åtgärd.

Figur 46. Utrymningsvägens dörr togs upp i den sista fönsteröppningen. Dörrens kulör bryter mot fönstren, men personalentrén längre bort i fasad har mer likvärdig kulör, materialet skeljer sig dock från såväl dörr som fönster i fasaden.

Det befintliga entrépartiet mot nordväst, vars dörr tillkom 1986, ersattes med nytt. Den nya dörren av brunanodiserad aluminium har sidoljus på vardera sidan och dörrblad med tre vertikala glaspartier. Entrén har fått nytt, större skärmtak, 370 × 202 cm, med stålkonstruktion, stående VKR-hålprofiler i antracitgrå kulör, RAL7016. Taket är försett med en 30 cm hög plåtsarg och täckt med takduk.



Figur 48. Den äldre entrén mot nordväst. Själva dörren tillkom 1986.

Figur 49. Den nya entrén har ett betydligt större skärmtak och större glaspartier i dörrpartiet.

Som ytterligare en åtgärd i arbetet med fuktproblemet lades ny dränering utefter församlingshusets nordöstra och nordvästra fasader. Smågatstenen avlägsnades, marken närmast fasaden schaktades ut, fasad under marknivå täcktes med ett tätskikt och utanpå detta en isolerskiva. I botten av schaktet lades ett dräneringsrör och sedan fylldes schaktet med singel. Smågatstenen lades därefter tillbaka.

Utvändigt tillkom ett inhägnat område nordväst om kyrkan för förskolans verksamhet. Lekytor anlades med gummiastfalt, en yta med befintlig terräng bevarades för lek och en yta anlades med gräsmatta och planteringar. Gångarna och vissa ytor inom förskoleområdet asfalterades. Övriga gångar, förplats och ytor utmed fasaderna förblev belagda med smågatsten. Smågatsten lades även upp till nödutgången i nordvästra fasaden. Ett nytt förråd uppfördes inom förskoleområdet och den befintliga miljöboden utanför förskoleområdet ersattes.

Resultat

Arbetet följer villkoren i länsstyrelsens beslut (dnr 433-1752-2015 och 433-4440-2015) eller ändringar som godkänts under arbetets gång. Åtgärderna har utförts med ett ur antikvariskt perspektiv gott resultat. Att åtgärderna möjliggör att byggnaden återtas i bruk är mycket positivt – så även suterrängvåningens nyttjande för det av arkitekten ursprungligen avsedda ändamålet. Under planeringen och utförandet av åtgärderna har det funnits lyhördhet från samtliga parter angående antikvariska frågor. I beslutet poängterades att kalkstensgolvet skulle bevaras, i övrigt har det varit en fråga om bedömning av och förhandling om vilka originalmaterial och vilken originalinredning som skulle och kunde bevaras. Betydande insatser gjordes för att restaurera och återanvända innerdörrar. Vägghäls och board antingen bevarades och underhölls eller ersattes med likvärdig efter att innerväggarnas riskkonstruktion ersattes. Även återanvändandet av murtegel, vilket innebar en inte obetydlig arbetsinsats för bland annat rengöring, bör lyftas fram och gav även ett resultat som omöjligt hade kunnat uppnås med ersättande tegel.

Det hade varit önskvärt att befintliga armaturer hade kunnat bevaras i något längre utsträckning, i synnerhet väggarmaturerna i korridor vilka är återkommande i byggnaden i övrigt. Det bör påpekas att utrymningsvägarna, enligt rambeskrivning, skulle utföras i trä likt befintliga fönster. Karmar och dörrar kom istället att utföras i brunanodiserad metall vilket tydligt avviker från fönstrens utseende.

Som upplysning för kommande underhåll finns bland annat behov av komplettering av skadade fogar i fasad och i golv i läsrum.

Referenser

Kart- och arkivmaterial

Antikvarisk-topografiska arkivet (ATA).

Eskilstuna kommun.

Länsstyrelsernas Karttjänster (WebbGis).

Otryckta källor

Vårdplan för S:t Petri kyrka, Arkitektur & Byggnadsvård.

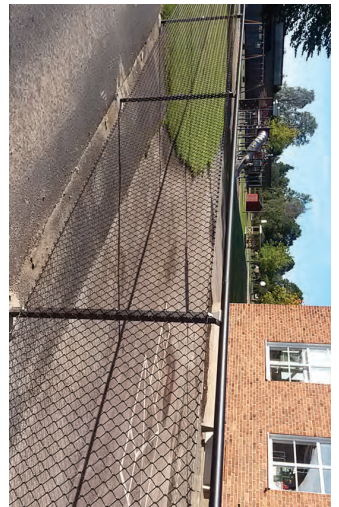
Litteratur

Illerstad, L. 1990. Nya svenska kyrkor.

Illerstad, L. 1993. Nya svenska kyrkor II.

Tekniska och administrativa uppgifter

<i>Stiftelsen Kulturmiljövård projektnr:</i>	KM16028
<i>Länsstyrelsen dnr, beslutsdatum:</i>	433-1752-2015, 2016-02-29
<i>Fastighet:</i>	Ämbetsmannen 8
<i>Landskap:</i>	Södermanland
<i>Län:</i>	Södermanland
<i>Kommun:</i>	Eskilstuna
<i>Socken:</i>	Eskilstuna
<i>Beställare:</i>	Eskilstuna församling
<i>Projektledning:</i>	PQ Projektledning
<i>Entreprenör:</i>	Tyrfors Bygg AB
<i>Underentreprenörer:</i>	
Arkitekt	3P arkitektur
Konstruktör	Norbäcks
Avlopp/rör	Gillberga VVS
Luft	Inneväder
El	Kurt-Görans Elektriska
Mark	Enebo
Målning	Carling Måleri
Rivning	Betongborrarn
Brandlarm/Passage	Lås & Säkerhetstjänst
Golvavjämning	MC Mark- & Husutveckling
Lås	Certego
Dörrar	Aludoor
Glasning	Ryds Glas
Smide	Torpet Smide
Undertak	Interoc
Relining	Rörinspektion i Karlstad AB
<i>Antikvarisk medverkan:</i>	Tobias Mårud Stiftelsen Kulturmiljövård Stora Gatan 41 722 12 Västerås



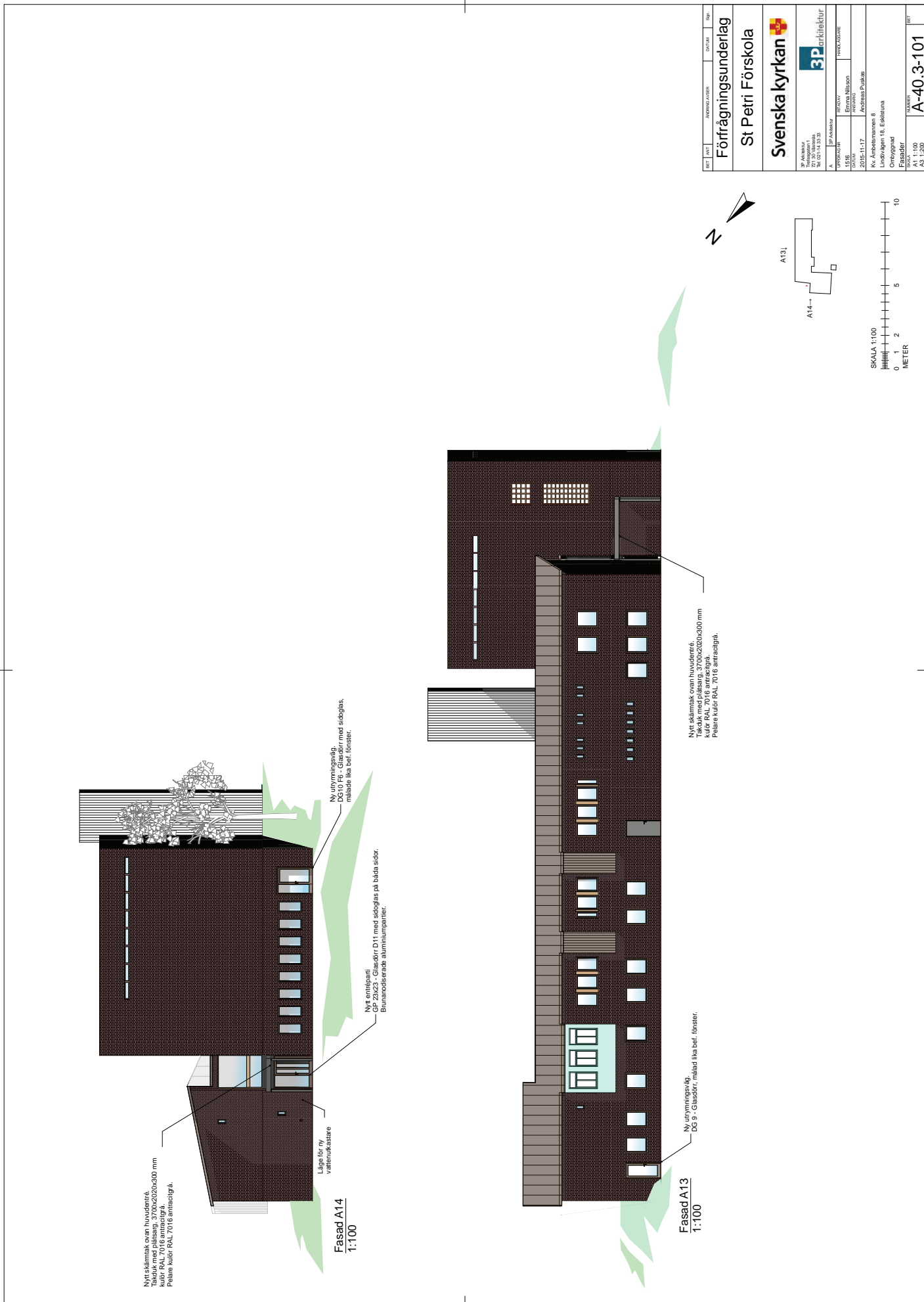
FÖRKLARINGAR

- NYTT FÖRRÅD 5,5x3 m. SE RITN. L-40-01-201
- OM- OCH TILLBYGGNAD AV MILJÖBOD 5,5x4,4 m. SE RITN. L-40-01-301
- NYTT GUNNEBOSTÄNGSEL. KULÖR SVART
- NY GUNNEBOSTÄNGSEL. KULÖR SVART
- NY STÖDMUR AV BETONG. KULÖR NATUR
- NY BEVÄSNINGSSTOLPE
- PAPPERSKÖRG OCH EL-UTTAG MONTERS PÅ STOLPE. PLACERING ENL. RITNING.
- PARKERING FÖRSEES MED NY ASFALTSTOLPE OCH PPLÅTISER MÅLAS ENL. RITNING. FÖRSKOLENOMRADET ASFALTERAS.
- TORG YTA OCH TILLFARTSÅGAR INOM FÖRSKOLENOMRADET ASFALTERAS.
- YTA AVSEDD FÖR SANDLEK
- SANDLÅDA MED SVAG -SOLSKYDD
- YTA AVSEDD FÖR MELLIS
- GUMMIASSFALT KULÖR GRÖN
- PIKNIKSTÖRD VUXNA OCH BARN -FAST MONTAGE
- NATURLEK. BEF. TERRÄNG
- GRÄSYTA
- PLANTERING AV VINBARBUSKAR
- YTA AVSEDD FÖR LEK 1
- GUMMIASSFALT KULÖR GRÖN
- YTA AVSEDD FÖR LEK 2
- GUMMIASSFALT KULÖR LUSGRA
- FÄGELBOGUNGA
- BEF. YTA MED KULLERSTEN SOM BELÄGG MED GRÄS.
- NY BEVÄSNINGSSTOLPE
- BEF. BEVÄSNINGSSTOLPE

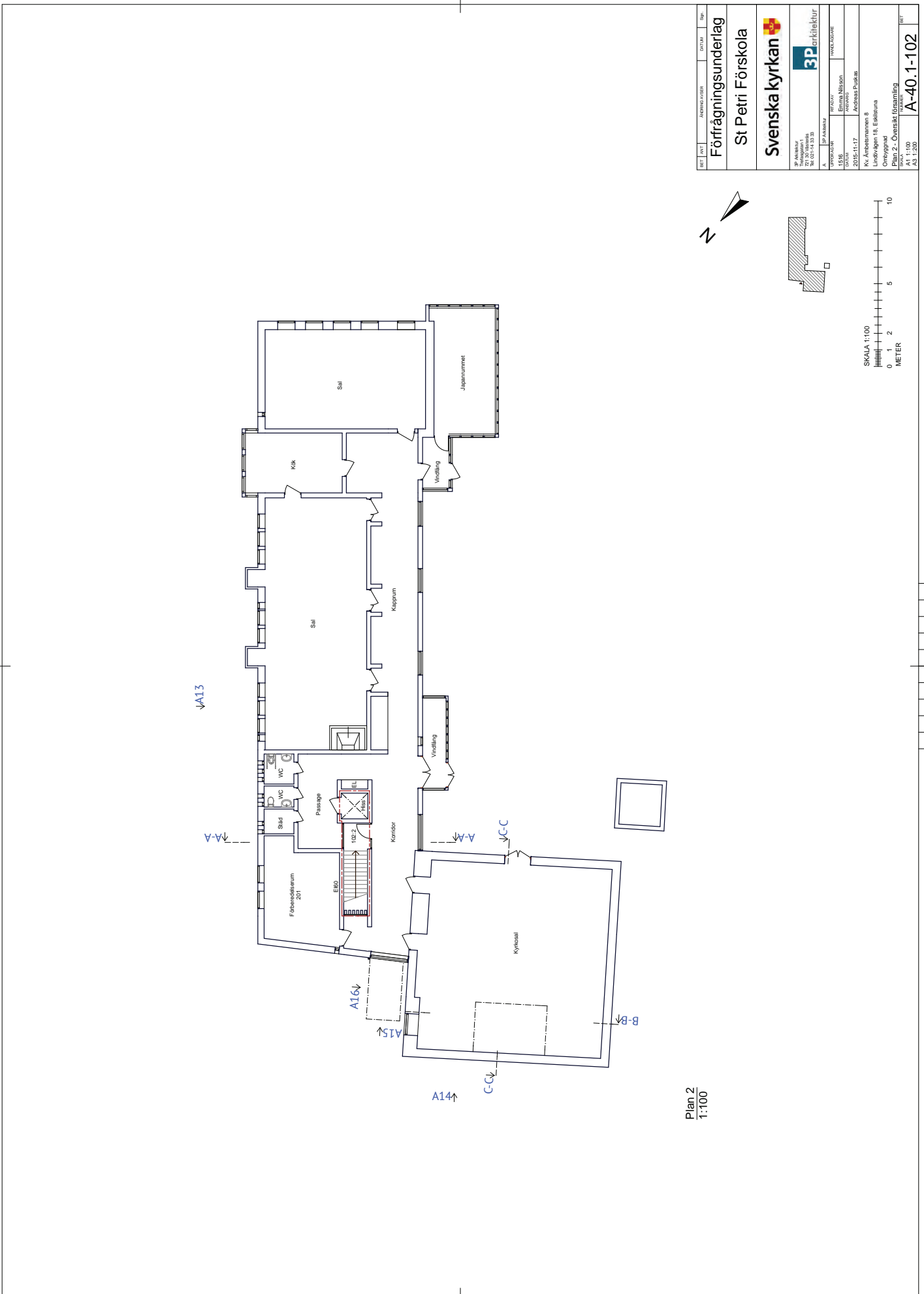
SKALA 1:200
0 1 2 5 10 15 20
METER



REF. NO	ANVÄNDNING	OMFÄTT	SKALA
	Förförfrågningsunderlag		
	St Petri kyrka		
Svenska kyrkan			
S:t Petri kyrka 723 307 0000 723 307 0000 723 307 0000			
PROJEKTLEDARE	TRIVIS	PROJEKT	INOMRÅDET
SVEN	EMILIA NILSSON		
2015-11-17	ANDRÉAS PULSSON		
Kv. Ardenneplan 8 Undersåkers 18, Eskövåra			
Situationsplan SKALA A-01.1-101			

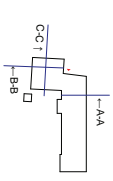
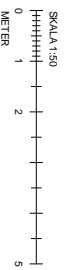
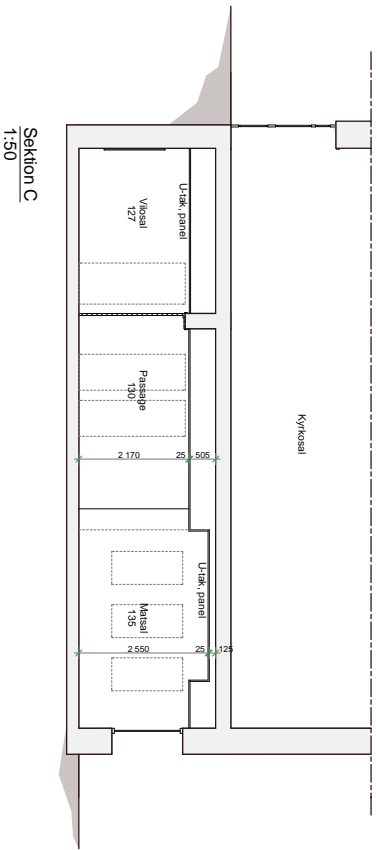
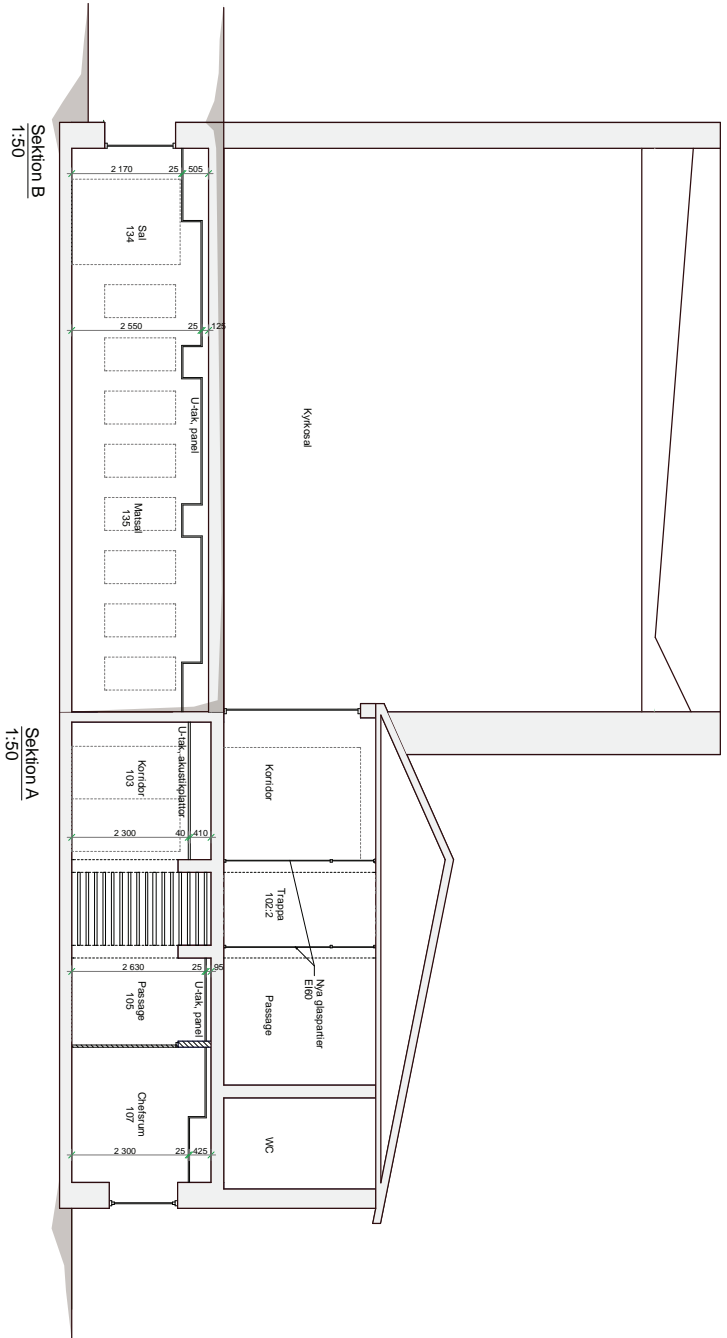


BET	AVT	ANORDNING	DATA	SK
Förfrågningsunderlag				
St Petri Förskola				
Svenska kyrkan				
3P arkitektur 3P Arkitektur 27 23 Västra 40 111 111 111 111 111				
PROJEKTANT	ANSÖKAN	BYGGNAD	BYGGNAD	BYGGNAD
1518	Emma Nilsson	ANDERSON	ANDERSON	ANDERSON
DATA	2015-11-17	ANDERSON	ANDERSON	ANDERSON
Kv. Arneströmen 9 Lindströmen 16, Eskilstuna Omsorgsbyggnad Fasadför				
SKALA	1:100	BYGGNAD	BYGGNAD	BYGGNAD
BYGGNAD	A-40.3-101	BYGGNAD	BYGGNAD	BYGGNAD



Plan 2
1:100

BET	AVT	ANVÄNDAR	DATUM	SKALA
		Förfrågningsunderlag		
St Petri Förskola				
Svenska kyrkan				
3P arkitektur				
3P Arkitektur AB				
ANSÖKAN	PROJEKT	ANVÄNDARE	PROJEKTLEDARE	
1516	Emma Nilsson	ANVÄNDARE	WIKO ÖZGÖRE	
DATUM	2015-11-17	ANSÖKAN	ANVÄNDARE	
	Andreas Petráš			
Kv. Arnebrunnens 3				
Lindögavägen 16, Eskilstuna				
Område 1000000000				
Plan 2 - Översikt församling				
SKALA	1:100	PROJEKT		BET
	A3 1:200			A-40.1-102



BRIT	ADRI	ANVÄNDARE	UTGIVAR	BYG
Förfägningsunderlag				
St Petri Förskola				
Svenska kyrkan				
3P arkitektur Sjöstrandsgatan 1 1916 Stockholm Tel: 08 737 20 00 Fax: 08 737 13 33				
PROJEKTANT	PROJEKTANT	PROJEKTANT	PROJEKTANT	
1916	ERIKSSON	ERIKSSON	ERIKSSON	
2015-11-17	ANDERSSON	ANDERSSON	ANDERSSON	
K2: Användningen 8				
Utskottet för Byggnadsnämnden				
Sektionsnr				
SKALA	TITEL			
A1 1:50	A-40.2-101			
A1 1:50				

FÖRKLARINGAR

NYTT ENTRÉPARTI

BEF. ENTRÉPARTI BYTTS UT MOT NYTT ENTRÉPARTI, MED SIDLJUS OCH DÖRRBLAD MED VERTIKALA KLÄDNINGAR. NYTT ENTRÉPARTI OCH DÖRR FÖRSES MED DÖRRAUTOMATIK MED ARMBÄGSKONTAKT.

NYTT SKÄRMTAK

TAKDUK KULÖR SVART SARG AV BANDTÄCKT PLÅT, KULÖR RAL7016 ANTRACITGRÅ. ÖVERBRÖSTNING OVAN ENTRÉ AV UTVÄNDIGA FASADSKIVOR, KULÖR RAL 7016 ANTRACITGRÅ.

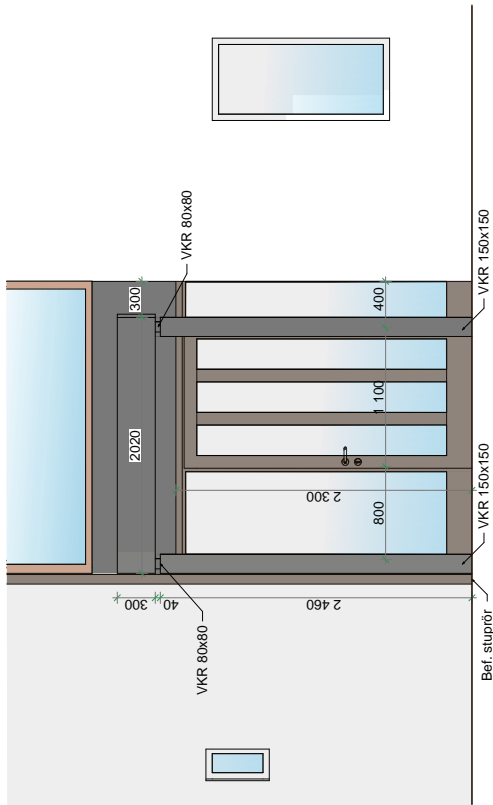
UNDERKANT SKÄRMTAK AV SKIVOR KULÖR LJUSGRÅ. UTVÄNDIG TAKAVVATTNING SOM ANSLUTS TILL BEF. STUPPRÖR.

PLÅTGÄRNINGAR

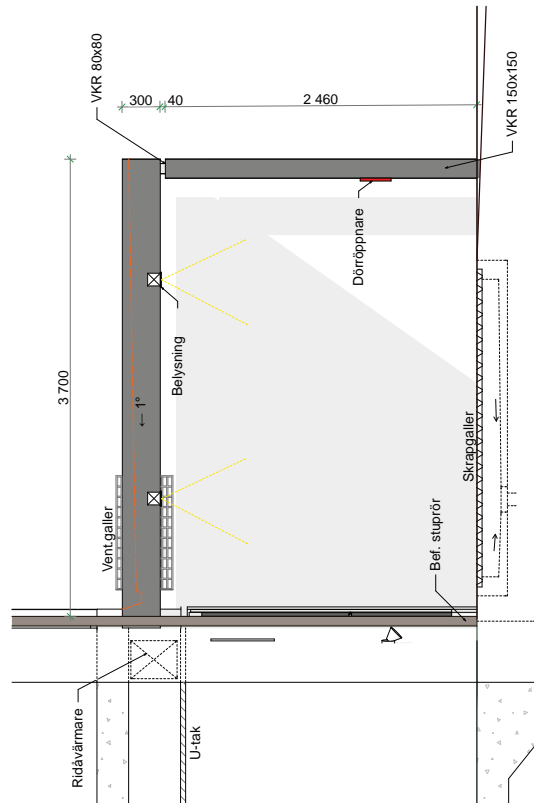
PLÅTGÄRNINGAR PÅ TAK LÅKA OMGIVANDE YTOR.

ÖVRIGT

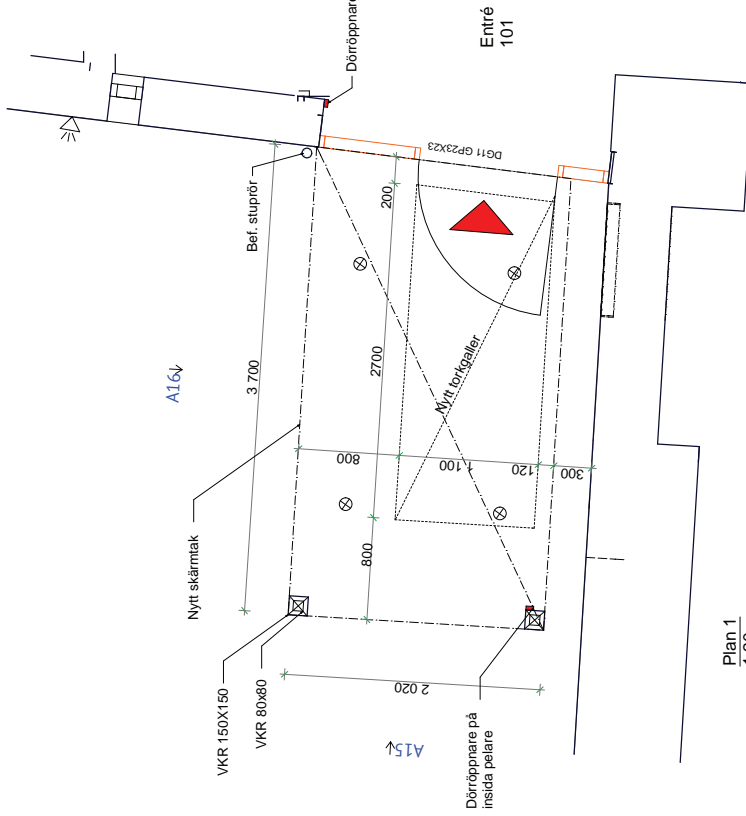
BELYSNING I SKÄRMTAK ENL. EL.



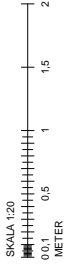
Fasad A15
1:20



Fasad A16
1:20



Plan 1
1:20



BEF.	AVT.	ANVÄNDNING	DATA	SKA
Förfrågningsunderlag				
St Petri Förskola				
Svenska kyrkan				
SP Arkitektur 27 20 Västra 40 111 Västra 40 111 Västra				
PROJEKTANT	ANSÖKAN	BYGGNAD	BYGGNAD	BYGGNAD
1516	Emma Nilsson	ANDERSON	ANDERSON	ANDERSON
DATA	2015-11-17	ANDERSON	ANDERSON	ANDERSON
Kv. Amnestiaren 9				
Söderstrågen 16, Estorona				
Omgivande				
Entréparti och skärmtak				
SKALA	1:20	BYGGNAD	BYGGNAD	BYGGNAD
AS 1:20	AS 1:20	AS 1:20	AS 1:20	AS 1:20
BEF. A-42.5-101				