

# En GC-väg vid Sjukarby, Tierp Schaktning intill en försvunnen gravhög

## Arkeologisk utredning

Fornlämning Tolfta 36:1  
Sjukarby 4:41 och 4:42  
Tolfta socken  
Tierps kommun  
Uppsala län  
Uppland

*Jan Ählström*



# En GC-väg vid Sjukarby, Tierp

## Schaktning intill en försvunnen gravhög

Arkeologisk utredning

Fornlämning Tolfta 36:1  
Sjukarby 4:41 och 4:42  
Tolfta socken  
Tierps kommun  
Uppsala län  
Uppland

*Jan Ählström*



Denna rapport har framställts av ett företag  
vars miljöledningssystem är certifierat enligt ISO 14001  
av Svensk Certifiering Norden AB.

Utgivning och distribution:  
Stiftelsen Kulturmiljövård  
Stora Gatan 41, 722 12 Västerås  
Tel: 021-80 62 80  
E-post: [info@kmmmd.se](mailto:info@kmmmd.se)

© Stiftelsen Kulturmiljövård 2018

Upphovsrätt, där inget annat anges, enligt Publik Licens 4.0 (CC BY)  
<http://creativecommons.org/licenses/by/4.0>

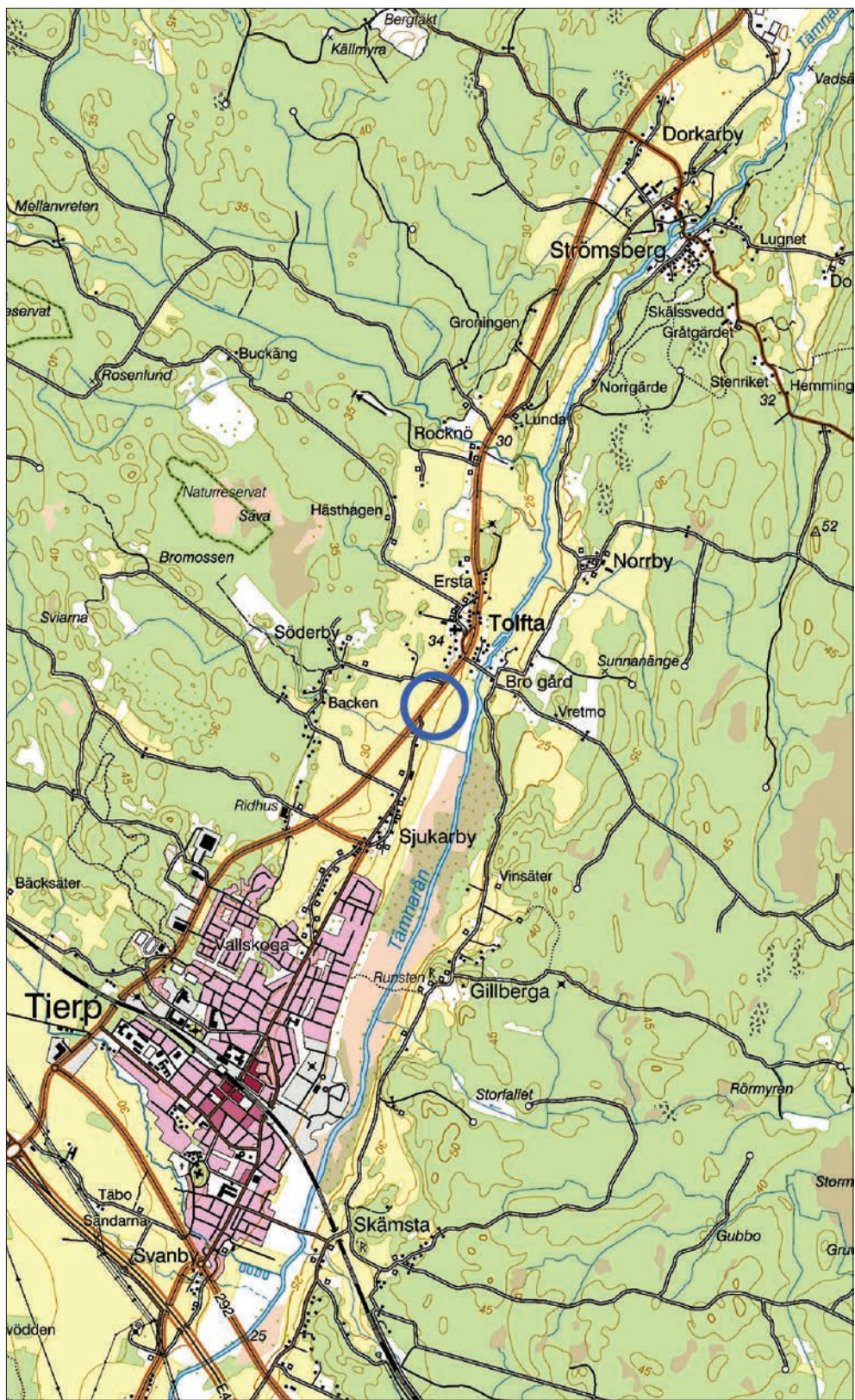
Lantmäteriets kartor omfattas inte av ovanstående licensiering.  
Kartor ur allmänt kartmaterial © Lantmäteriet. Medgivande MS2012/02954.

ISBN 978-91-7453-684-3

Tryck: JustNu, Västerås 2018

# Innehåll

Sammanfattning .....	5
Inledning .....	6
Målsättning och metod .....	6
Topografi och fornlämningsmiljö .....	8
Utredningsresultat .....	9
Referenser .....	10
Tekniska och administrativa uppgifter .....	10
Bilagor .....	11
Bilaga 1. Schakttabell .....	11



Figur 1. Utredningsområdets läge markerat med en blå ring. Utsnitt ur digitala Terrängkartan. Skala 1:50 000.

## Sammanfattning

Stiftelsen Kulturmiljövård (KM) utförde i början av januari 2018 en arkeologisk utredning av en 70 meter lång sträcka av en planerad GC-väg där den kommer att passera cirka 15 meter nordväst om platsen för en rest av en gravhög (fornlämning Tolfta 36:1).

Gravhögen registrerades som en rest efter en gravhög vid 1952 års inventering och vid 2011 års revideringsinventering fanns inga spår av den.

Utredningen omfattade en besiktning av platsen för gravhögen och sökschaktning inom den 70 meter långa vägsträckan.

Av högen syntes inte några spår – platsen var helt söndergrävd, förmodligen till följd av grustäkt. Vid sökschaktningen konstaterades ytans nordöstra del vara söndergrävd och återfylld. I den resterande, och orörda, delen av sträckan påträffades inte någon fornlämning.

## Inledning

Inför anläggandet av en GC-väg utmed väg 740 vid Sjukarby och Tolfta, utanför Tierp, har Stiftelsen Kulturmiljövård (KM) utfört en arkeologisk utredning av ett 840 m<sup>2</sup> stort område (70 meter långt och 12 meter brett). Utredningen föranleddes av GC-vägens närhet (cirka 15 meter) till platsen för ”uppgift om” en gravhög (Tolfta 36:1) och föregicks av länsstyrelsebeslut.

I Fornminnesregistret (FMIS) beskrivs lämningen (vid förstagångsinventeringen 1952) som en cirka 3,5 × 1,75 meter stor och cirka 0,6 meter hög högest vilket motsvarade högens sydligaste del. Vid inventeringstillfället var det ett grustag norr om högen. Vid revideringsinventeringen 2011 iaktogs inte några rester efter högen.

Fältarbetet utfördes under en dag i början av januari 2018 och utredningen bekostades av staten. Jan Ählström ansvarade för fältarbetet och har utarbetat rapporten.

Resultatet har inrapporterats till FMIS.

## Målsättning och metod

Utredningen syftade till att klargöra om det finns fornlämningar inom arbetsområdet för den planerade GC-vägen och en tillhörande elledning för belysning längs vägen, samt att avgränsa påträffade fornlämningar inom utredningsområdet.

Utredningsarbetet har omfattat en besiktning av platsen för gravhögen (Tolfta 36:1) och öppnande av sökschakt inom arbetsområdet för GC-vägen och belysningsledningen.

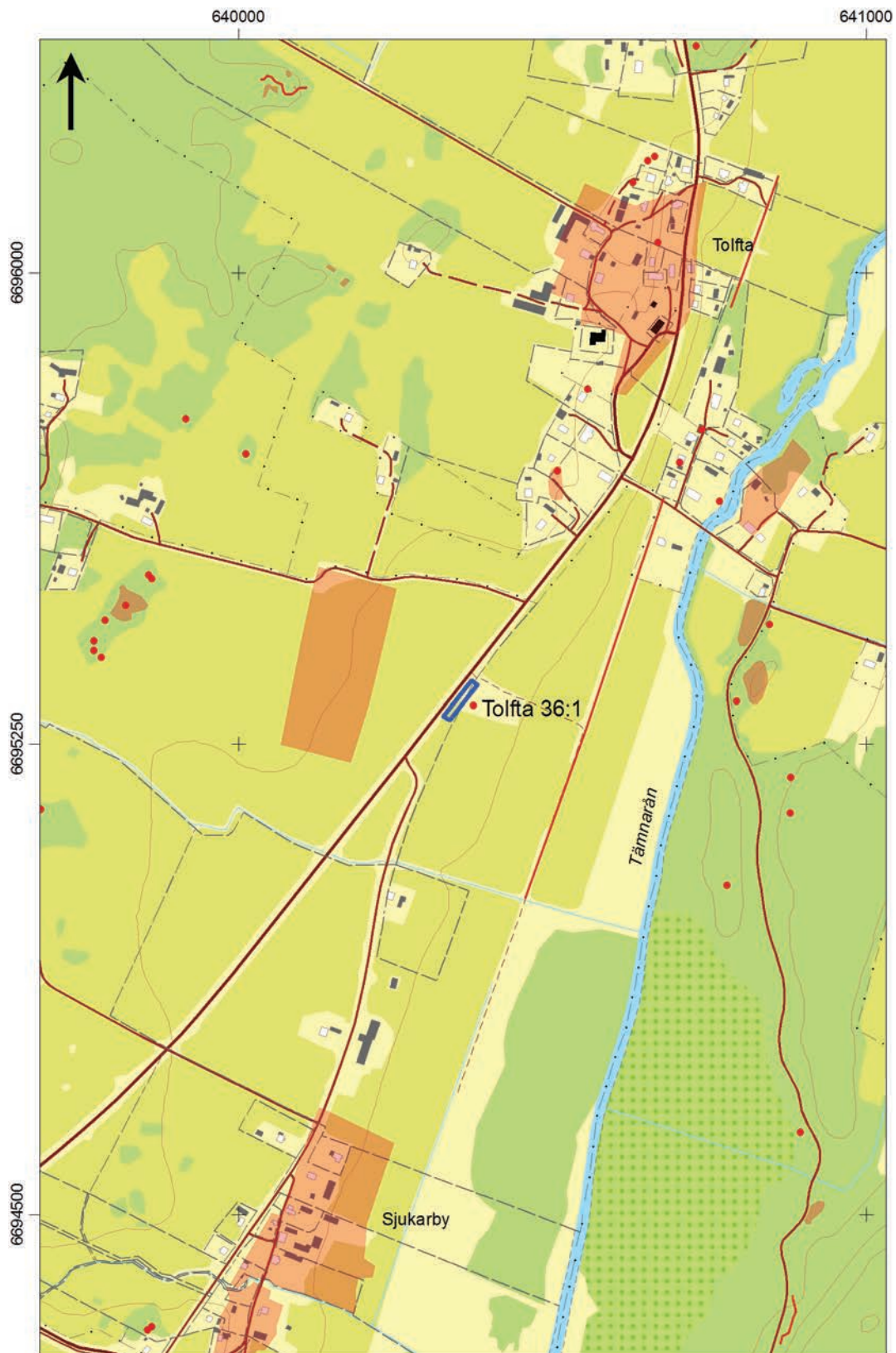
Dokumentationen i plan gjordes med GPS-inmätning och schaktbeskrivning. Det togs digitala översiktsfotografier.

Det förekom en störning i form av en bredbandskabel som var nedgrävd parallellt med väg 740 och därmed låg strax innanför utredningsområdets nordvästra gräns.

Vid fältarbetet rådde vinterväder med kyla och tjäle. Tjälens tjäle var 0,1–0,15 meter tjock, men var möjlig att genomgräva. Tjälens tjäle påverkade inte möjligheten att påträffa fornlämning men grävtakten påverkades negativt.

Schakten som öppnades återfylldes.





Figur 2. Utredningsområdet markerat med en blå linje och de omgivande lämningarna enligt FMIS markerade som röda punkter, ytor och linjer. Utsnitt ur Fastighetskartan. Skala 1:10 000.

## Topografi och fornlämningsmiljö

Lokalen låg på ett impediment i flack åkermark på västra sidan av Tämnråns dalgång, 25 meter över havet (figur 2–3).

Inom en kilometer från utredningsområdet finns flera bytomter/gårdstomter, gravfält och stensättningar (runda och kvadratiska) men även flera högar. Högarna återfinns norr om lokalen, närmare Tolfta. Gravtyperna visar på ett stort yngre järnåldersinslag men att området redan under äldre järnålder var en väletablerad bygd.

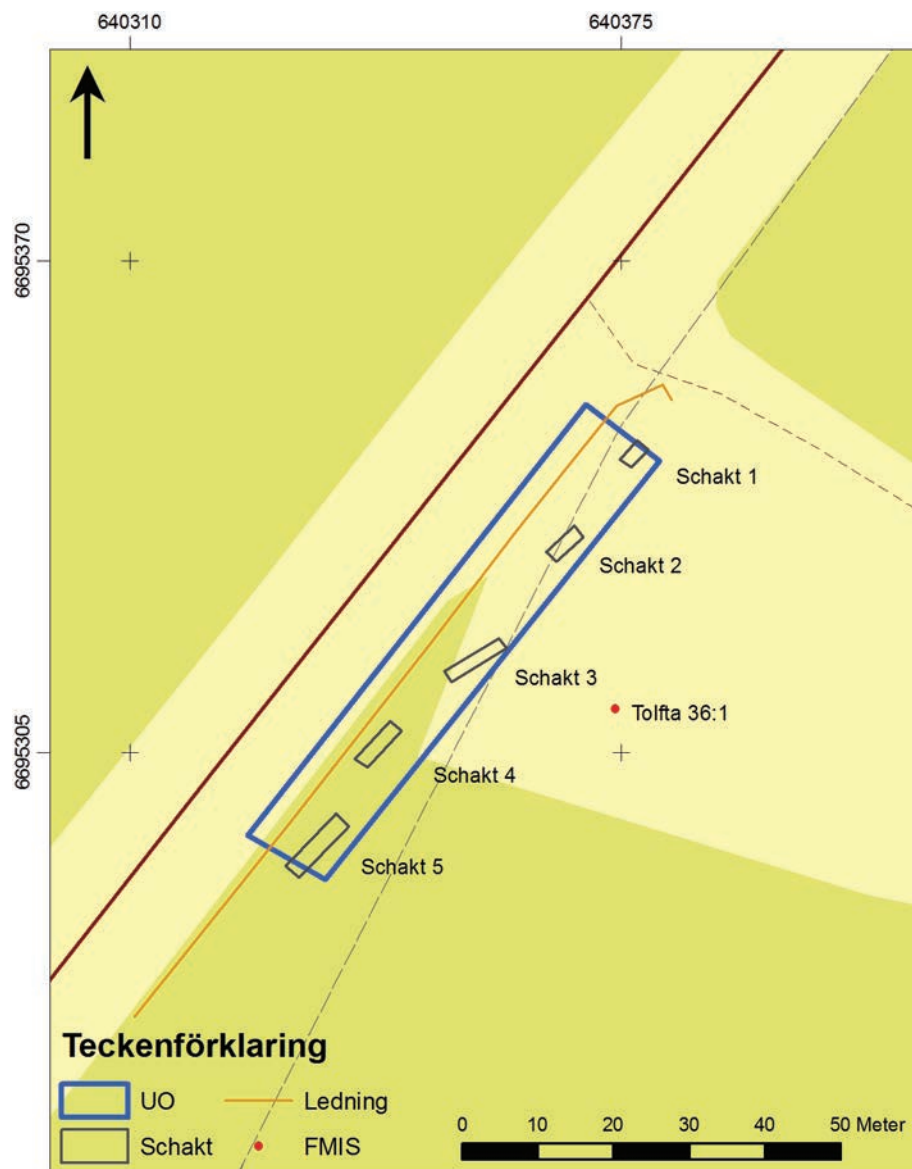


*Figur 3. Utredningsområdet sett från sydväst. Platsen för gravhögen återfinns till höger om den vita skylten i bildens mitt. Foto Jan Åhlström.*

## Utredningsresultat

Impedimentet där gravhögen (Tolfta 36:1) är inprickad visar spår av schaktskador och kan förväntas vara helt söndergrävt (se schakt 1–2). Förmodligen är skadorna en följd av grustäkten som omnämns vid förstagångsinventeringen 1952. I det inprickade läget för högen är idag en svacka, en trolig schaktskada. Det iaktogs inte några lämningar efter högen.

Det öppnades fem schakt motsvarande cirka 45 m<sup>2</sup> (figur 4, bilaga 1). Schakt 1–2 visade att områdets nordöstra del är helt söndergrävd, förmodligen till följd av grustäkt. Marken har därefter återfyllts med jordmassor och avfall. I resterande schakt (3–5) förekom en orörd nivå under matjorden/grästorven. Det påträffades inte någon fornlämning.



Figur 4. Schaktplan. Utsnitt ur digitala Fastighetskartan. Skala 1:1 000.

## Referenser

Uppgifter ur Fornminnesregistret 2017-11-20,  
<http://www.fmis.raa.se/cocoon/fornsok/>

## Tekniska och administrativa uppgifter

<i>Stiftelsen Kulturmiljövård projektnr:</i>	KM17195
<i>Länsstyrelsen dnr, beslutsdatum:</i>	431-657-17, 2017-11-21
<i>Typ av undersökning:</i>	Arkeologisk utredning
<i>Undersökningsperiod:</i>	9 januari 2018
<i>Personal:</i>	Jan Ählström
<i>Landskap:</i>	Uppland
<i>Län:</i>	Uppsala
<i>Kommun:</i>	Tierp
<i>Socken:</i>	Tolfta
<i>Fastighet:</i>	Sjukarby 4:41 och 4:42
<i>Fornlämning:</i>	Tolfta 36:1
<i>Fastighetskarta:</i>	66G 9EN Tolfta
<i>Koordinatsystem:</i>	Sweref 99 TM
<i>Koordinater:</i>	X6695294 Y640326
<i>Höjdsystem:</i>	Höjdmätning gjordes inte.
<i>Inmättningsmetod:</i>	GPS
<i>Dokumentationshandlingar:</i>	Mätdata (shp-filer) och tre digitala fotografier (01–03) förvaras hos ATA.
<i>Fynd:</i>	Inga fynd.

## Bilaga 1. Schakttabell

Schakt	Längd (m)	Djup (m)	Beskrivning	Botten
1	3	1,5	Under 0,1 meter grästorv vidtog 1 meter påförda massor, jord och avfall, under vilka det förekom 0,5 meter omrört material i form av morän, jord och sand. Schaktningen avbröts på grund av djupet.	Omrörd jord, ej grävd till orörd nivå.
2	5	1,2	Under 0,1 meter grästorv vidtog 1 m påförda massor, jord och avfall, under vilka det förekom omrört material i form av morän, silt och sand. Underst vidtog röd sand.	Sand.
3	10	0,4	Under 0,1 meter torv vidtog till synes omrörd silt, utmed västra kanten löpte ett dike.	Silt.
4	7	0,3	Under 0,2 meter matjord vidtog silt, i södra änden syntes ett diagonalt löpande dike.	Silt.
5	8	0,25	Under 0,2 meter matjord vidtog silt.	Silt.