

Strömsholms slott

Installation av fläkt i personalutrymme

Antikvarisk rapport

Strömsholm 8:52
Kolbäcks socken
Hallstahammars kommun
Västmanlands län
Västmanland

Tobias Mårud



Strömsholms slott

Installation av fläkt i personalutrymme

Antikvarisk rapport

Strömsholm 8:52
Kolbäcks socken
Hallstahammars kommun
Västmanlands län
Västmanland

Tobias Mårud



Denna rapport har framställts av ett företag
vars miljöledningssystem är certifierat enligt ISO 14001
av Svensk Certifiering Norden AB.

Utgivning och distribution:
Stiftelsen Kulturmiljövård
Stora Gatan 41, 722 12 Västerås
Tel: 021-80 62 80
E-post: info@kmmmd.se

© Stiftelsen Kulturmiljövård 2018

Omslag: Ventil under fönster i ljusshakt, efter åtgärd.

Samtliga foton av Tobias Mårud om inget annat anges.

Kartor ur allmänt kartmaterial © Lantmäteriet. Medgivande MS2012/02954.

ISBN 978-91-7453-722-2

Tryck: Just Nu, Västerås 2018

Innehåll

Inledning	5
Bakgrund.....	5
Byggnadshistoria, i urval	5
Byggnadsbeskrivning, kortfattad.....	6
Genomförande	6
Resultat	8
Referenser	9
Kart- och arkivmaterial.....	9
Otryckta källor	9
Litteratur.....	9
Tekniska och administrativa uppgifter.....	10
Bilagor	11
Bilaga 1. Förslagshandling, ritning.....	11



Figur 1. Strömsholms slott är markerat med en blå ring. Utdrag ur Länsstyrelsens WebbGis.

Inledning

Under 2016 har en frånluftsfläkt installerats i personal-WC:n (rum 224) på Strömsholms slott (U308:001). Denna är lokaliserad i bottenvåningen, bakom personalutrymmet, även kallat förrum (rum 223), längst in under slottets huvudtrappa. Tillstånd till arbetet lämnades av Riksantikvarieämbetet 2015-03-05 (dnr 3.4.3-822-2015). Stiftelsen Kulturmiljövård (KM) har medverkat som antikvarier på uppdrag av Statens Fastighetsverk. Strömsholms slott är sedan 1935-01-25 skyddat som statligt byggnadsminne, enligt Svensk författningssamling 2013:558 (förordning om statliga byggnadsminnen).



Figur 2. Strömsholms slott, östra fasaden.

Figur 3. Fönstret i ljusgården, in till rum 223, innan åtgärd.

Bakgrund

Byggnadshistoria, i urval

Strömsholms slotts historia sträcker sig tillbaka till slutet av 1520-talet då Gustav Vasa påbörjade förvärv av mark och gårdar i området vilket 1555 hade resulterat i ett anseeligt godskomplex kring nuvarande Strömsholm. År 1558 fick Gustav Vasas byggmästare på Gripsholm i uppdrag att rita ett stenhus att uppföra på en holme i Kolbäckån. Källaren till den kungsgård som då uppfördes är bevarad i nuvarande slottsbyggnad men byggnaden i övrigt revs 1669. Troligen återanvändes byggmaterial från den rivna kungsgården vid uppförandet av den nya slottsbyggnaden. Bakom bygget av Strömsholms slott stod änkedrottning Hedvig Eleonora, som fått band annat Strömsholm som morgongåva vid bröllopet med Karl X 1654. Hon anlätade den tidens störste byggmästare, Nikodemus Tessin d.ä., för att utarbeta ritningar till det nya slottet. Det finns förklarligt paralleller till Drottningholms slott som också ritades av Tessin d.ä. och uppfördes åt Hedvig Eleonora vid denna tid.



Figur 4. Strömsholms slott avbildat i *Suecia antiqua et hodierna* 1693 (beskuren). Källa ATA.

Strömsholms slott uppfördes i sin nuvarande gestaltning 1669–72. Efter ytterligare ett år uppsattes sandstensportalen med drottningen Hedvig Eleonoras namnchiffer inhugget och slutligen 1681 stod slottet färdigt till det yttre. Men det var oinrett och förblev så i nära hundra år. Inredningen i det nya slottet tillkom först 1767–75 efter ritningar av Carl Fredrik Adelcrantz.

Den mur som varit i fokus för detta ärende härstammar från den Tessinska byggnadsperioden. Personalutrymmet iordningställdes 1991, på bottenvåningen under slottets huvudtrappa.

Byggnadsbeskrivning, kortfattad

Strömsholms slott är uppfört som en tvåvånings rektangulär huskropp med källare och fyra kvadratiske hörntorn i tre våningar. Fasaderna är i huvudsak uppförda i tegel och putsade. Östra fasaden domineras av en mittrisalit i tre våningar, med en kupol vilken kröns av en lanternin. Centralt i byggnaden finns ett schakt för ljusinsläpp med en ljusgård i botten. Kring ljusschaktet löper slottets huvudtrappa.

Genomförande

Förslagshandlingar togs fram 2014 av arkitekt Björn Norman, B Norman Arkitektkontor AB. Förslaget innebar förändringar i personalutrymmet, inklusive den håltagning på personal-WC:n som senare genomfördes. Enligt ansökan till Riksantikvarieämbetet var en frånluftsfläkt i toalettdelen planerad redan 1991, när rummet gjordes om till personalutrymme. Denna fläkt ska dock ha varit planerad att sitta monterad i fönstret, i en kompletterande fönsterbåge, vilket inte blev verklighet.

Slottsförvaltningen hade under ett antal år före denna åtgärd påpekat att personalutrymmet var i behov av upprustning – detta eftersom arbetsmiljön inte var tillräckligt bra.



Figur 5. Fönster och murverk invändigt innan åtgärd.



Figur 6. Diamantborren på plats.

Håltagningen gjordes strax under fönstret, under karmens bottenstycke, med en lutning på 15° ut mot ljusgården för att eventuell kondens ska kunna rinna ut på gården. Borrkärnan, som blev cirka 60 cm djup, visade endast tegel och bruk. Vatten med tegelslam från borrhningen avlägsnades omedelbart för att inte orsaka missfärgning. Utvändigt hamnade hålet som planerat på ett putsat parti under fönstret, den underliggande stensockeln påverkades inte.



Figur 7. Borrning påbörjad.



Figur 8. Borren bryter igenom murverket.



Figur 9. Hålets placering invändigt.



Figur 10. I hålet syns tydligt att murverket här består helt av tegel.

Fönsterbänken försågs med en bänkskiva i trä. Under bänkskivan sitter en trälist på vilken fläkten monterades. Utvändigt syns en ventil i metall, invändigt en mindre fläkt i plast. För att bänkskivan skulle passa in, sågades det upp ett mindre parti ur muren och putsen på vardera sida om fönstersmygen.



Figur 11. Bänkskiva och fläkt monterad.



Figur 12. Muren sågades upp för att ge plats åt bänkskivan.

Resultat

Åtgärden är väl utförd och följer Riksantikvarieämbetets beslut (dnr 433-4904-2011). Ett fränsteg från beslutet har dock utförts. I beslutet anges att frånluftsflåkten ska byggas in i ett skåp placerat invändigt vid fönsterbröstningen – så har inte skett utan istället har en bänkskiva monterats vilket medfört spårning i murverket. Ingreppet är inte särskilt omfattande men kunde ha undvikits med en alternativ lösning. Sammantaget är dock arbetet utfört med gott resultat.

Referenser

Kart- och arkivmaterial

Antikvarisk-topografiska arkivet (ATA).
Länsstyrelsernas Karttjänster (WebbGis)

Otryckta källor

Nationalencyklopedin, Strömsholm.

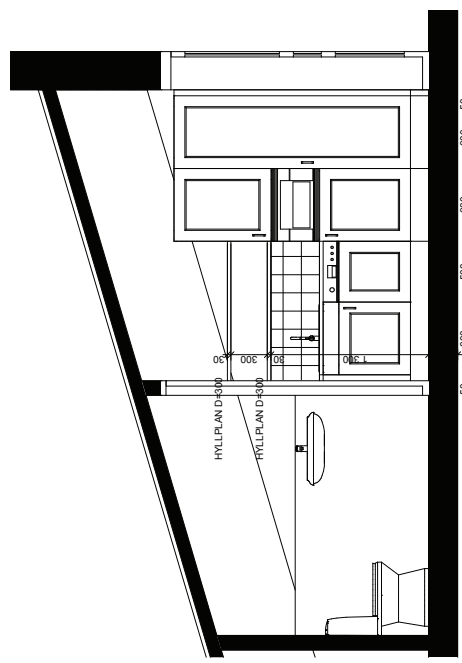
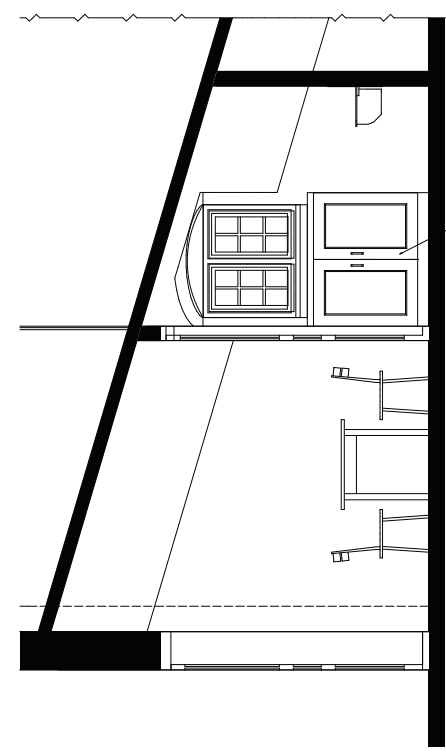
<http://www.ne.se/uppslagsverk/encyklopedi/lång/strömsholm> (hämtad 2018-02-23).
Vårdprogram U612 Strömsholms kungsgård med Strömsvik, Hultet och Utnäs.
Uppsala 2009.

Litteratur

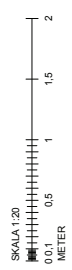
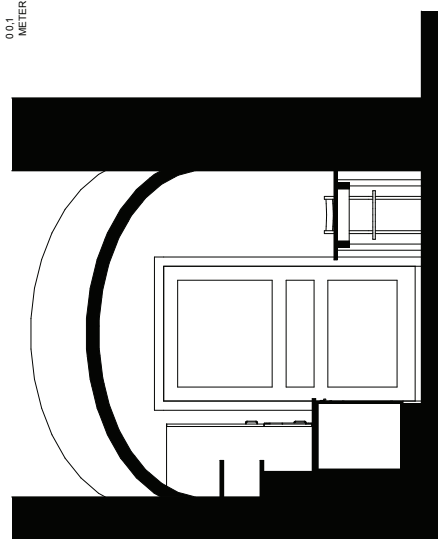
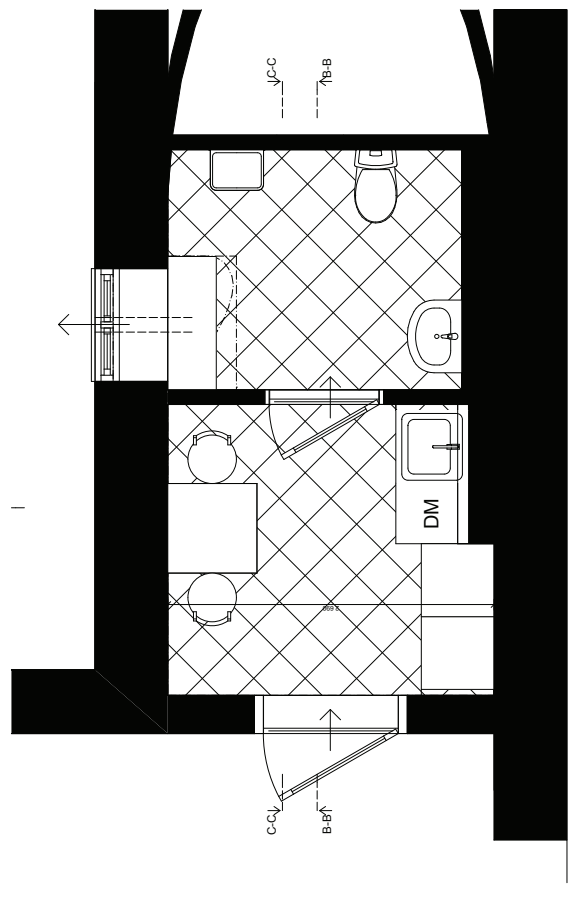
Karlsson E. L. & Millhagen R. 2005 (red.) *Strömsholms slott*. De kungliga slotten.
Stockholm 2005.

Tekniska och administrativa uppgifter

Stiftelsen Kulturmiljövård projektnr: KM17033 (tidigare KM15031)
RAÄ dnr, beslutsdatum: 3.4.5-822-2015, 2015-03-05
Fastighet: Strömsholm 8:52
Landskap: Västmanland
Län: Västmanland
Kommun: Hallstahammar
Socken: Kolbäck
Beställare: Statens Fastighetsverk
Entreprenör: Västerås Diamantborrning AB
Antikvarisk medverkan: Tobias Mårud
Stiftelsen Kulturmiljövård
Stora Gatan 41
722 12 Västerås



- MÅSKINER:
INTEGRERAD DISKMASKIN
B=446, H=818, D=450
- INTEGRERAT KÄLSKAP
ELECTROLUX ERY 1505 AOW
H=673, B=540, D=449
- MİKROVAGSUGN, INBYGNAD
ELECTROLUX EMM 17007 OW



PROJEKTANT	KOMPLEKT FOT	2015.03.08	BN
BYGGHÄRLEDA	ANPASSNINGAR	OKÄNNA	90p
FÖRSLAGSHANDLING			
U308 Strömsholms slott			
Hus 001 Slottet			
Norman			
ANDERSKONTOR AB			
KONTOR: Fjärde Stockholmsregionen			
ADRESS: Box 105, 161 00, Åkersbergskyrkby, Stockholm			
FÖRSTAVÄN: TRÄGGÅRDEN			
BYGGNAD: ÅR 2014			
BYGGNADENS BEFÄLLNINGSGIVARE: 2014-09-01			
BYGGNADENS ANVÄNDARE: ANVÄNARE SARASAS BRÖD NORMAN			
UPPRISNING AV PERSONALUTRYMMEN			
PLAN OCH ELEVATIONER			
BYGGNADENS RITNING	1201.12	ÅR	A
BYGGNADENS RITNING	A-46.1.001-001	ÅR	A