

Gamla marketenteriet, K1

Tillgänglighetsanpassning av entré

Antikvarisk rapport

Kavalleristen 2
Stockholms socken
Stockholms kommun
Stockholms län
Uppland

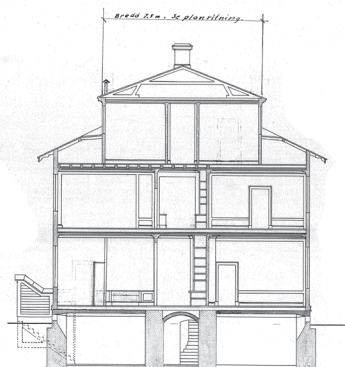
Tobias Mårud



FASAD MOT STOREVÄGEN



FASAD MOT KASERNGÅRDEN



SEKTION A-B

Gamla marketenteriet, K1

Tillgänglighetsanpassning av entré

Antikvarisk rapport

Kavalleristen 2
Stockholms socken
Stockholms kommun
Stockholms län
Uppland

Tobias Mårud



Denna rapport har framställts av ett företag
vars miljöledningssystem är certifierat enligt ISO 14001
av Svensk Certifiering Norden AB.

Utgivning och distribution:
Stiftelsen Kulturmiljövård
Stora Gatan 41, 722 12 Västerås
Tel: 021-80 62 80
E-post: info@kmmmd.se

© Stiftelsen Kulturmiljövård 2018

Omslag: Ombyggnadsritning från 1912–13, återanvänd 1951. Källa Fortifikationsverkets arkiv.

Samtliga foton av Tobias Mårud om inget annat anges.

Kartor ur allmänt kartmaterial © Lantmäteriet. Medgivande MS2012/02954.

ISBN 978-91-7453-728-4

Tryck: JustNu, Västerås 2018

Innehåll

Inledning	5
Bakgrund.....	5
Byggnadshistoria, i urval	5
Byggnadsbeskrivning, kortfattad	9
Genomförande	9
Resultat	13
Referenser	14
Kart- och arkivmaterial.....	14
Otryckta källor	14
Litteratur.....	14
Tekniska och administrativa uppgifter	15
Bilagor	16
Bilaga 1. Västra fasaden innan åtgärd	16
Bilaga 2. Västra fasaden efter åtgärd (planerad)	17

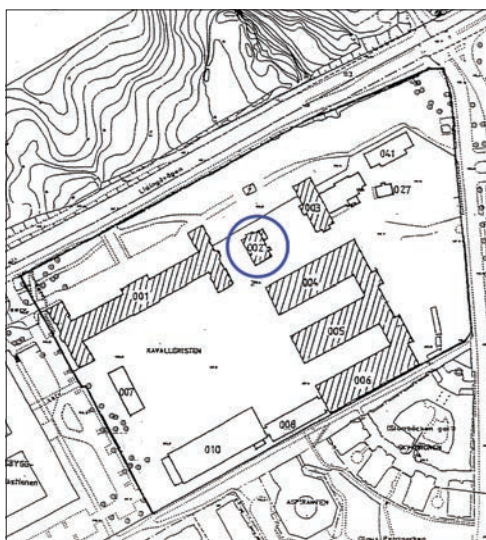


Figur 1. Gamla marketenteriet är markerad med en blå ring. Utdrag ur Länsstyrelsens WebbGis.

Inledning

Under 2017 har gamla marketenteriet (byggnad K0061.002) vid Kavallerikasern ("Kavkas") anpassats för Försvärshälsans nyttjande vilket bland annat inneburit tillgänglighetsanpassning, med ändring av entré och tillkommande ramp. Riksantikvarieämbetet gav tillstånd till ändringarna i beslut med dnr 3.4.3-1192-2017, daterat 2017-03-20. Stiftelsen Kulturmiljövård (KM) anlätades för antikvarisk medverkan på uppdrag av Fortifikationsverket.

Byggnaden är skyddad som Statligt byggnadsminne (förordning 2013:558) sedan 2002-05-30.



Figur 2 (vänster). Utsnitt som visar skyddsområdets utbredning, gamla marketenteriet markerat. Källa ATA.

Figur 3 (ovan). Byggnadens västra (eller sydvästra) fasad innan åtgärder. Foto Annelie Grek Kjellström.

Bakgrund

I och med att Försvärshälsans lokaler i gamla marketenteriet utökas och anpassas till verksamheten behöver byggnaden tillgänglighetsanpassas. Det har tidigare inte varit möjligt att ta sig till lokalerna i till exempel rullstol. En fristående rullstolsramp monterats så att den leder upp till terrassen framför entrén i sydvästra fasaden. Själva entrén måste också anpassas vilket görs genom att nyttja den bredare dubbla fönsterdörren ut till terrassen istället för den tidigare entrén som inte uppfyller passagemåtten.

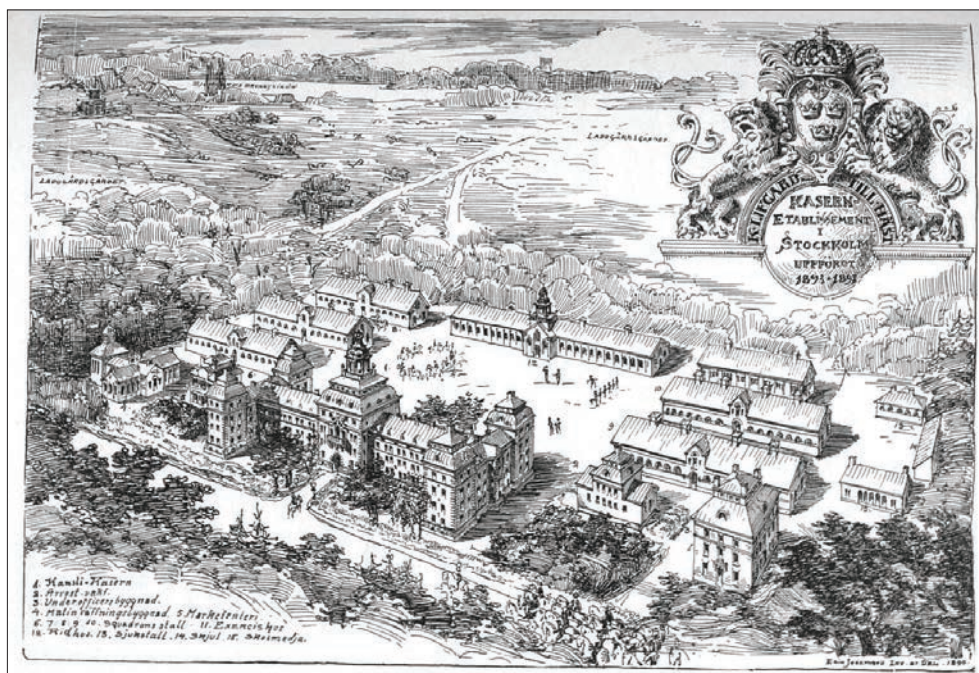
Byggnadshistoria, i urval

Livgardets Kavallerikasern (K1), även kallad Kavallerikasern eller "Kavkas", tillkom under åren 1894–97 efter ritningar av Erik Josephson för Kungliga livgardet till häst.



Figur 4. Dokumentationsritning från 1899 av marketenteriets gavelfasader. Källa Vårdprogram för Kavallerikasern.

De olika regementena i Stockholm var fram till slutet av 1800-talet sällan inkvarterade i för ändamålet utformade förläggningar. Omgrupperingar, namnbyten och förflyttningar mellan olika förläggningssorter var vanligt. Kungliga livgardet till häst uppkom genom att de i Finland 1770 uppsatta Lätta dragonerna överfördes till Stockholm vid 1772 års revolution. Efter statskuppen, eller revolutionen, 1772 förlänade Gustav III Finska lätta dragonkåren rang och värdighet av kungligt garde under namnet Lätta dragonkåren av Konungens liv- och hustrupper, eller Lätta dragonerna av livgardet. Följande år utökades förbandet med två skvadroner och förlades dels till Stockholm, dels till Borgå. År 1777 fördes två av de tre skvadronerna i Finland över till Sverige. Av de nu fyra skvadronerna i Sverige lades två i garnison i Enköping, en i Sigtuna och en i Södertälje. Endast en för vaktgöringen erforderlig mindre styrka kvarlämnades i Stockholm. År 1793 utökades antalet skvadroner till sex samtidigt som förbandet antog namnet Livhusarregementet och flyttades till Stockholm. Vid 1800-talets början var Livhusarregementet förlagt på Kungsholmen, närmare bestämt i nuvarande Landstingshuset, före detta Garnisonssjukhuset, på vars tomt det då liggande så kallade Engelska garveriet år 1793 inköpts av staten och inretts till kasern för Livhusarregementet. Redan 1804 inköptes dock den så kallade Ekholmska egendomen vid Storgatan, och härtill lades sedermera även den bredvidliggande Sjöstedtska tomten, för en planerad ny kasern. Napoleonkrigen sköt dock upp kasernbyggnadernas uppförande, så att regementet först 1811 kunde inflytta i sitt nya etablissement. Under den perioden hade namnet Livgardet till häst antagits 1806, och 1813 erhöles förbandsbeteckningen K1.



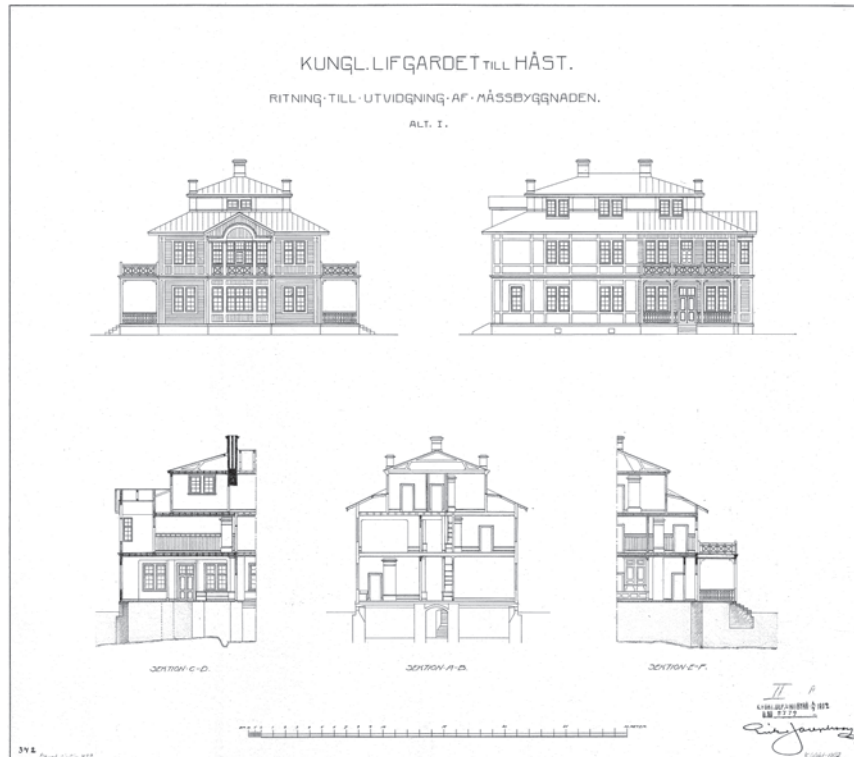
Figur 5. Perspektivskiss över Kavkas av Erik Josephson 1896. Källa Munthe.

Planerna för uppförandet av Kavallerikasern tar avstamp i 1886 års nya bestämmelser gällande planeringen för kaserner. Befintliga förläggningar var vid den här tiden många gånger undermåliga. År 1890 initieras arbetet med ett nytt kasernetablissement för Livgardet till häst. Efter vissa förändringar, dels gällande lokalisering men även gällande kostnader, påbörjas byggnationen 1894. Ritningarna och planeringen av området utfördes av arkitekt Erik Josephson som kom att bli landets ledande kasernarkitekt under början av 1900-talet. Invigningen skedde 1897, samma år som den stora konst- och industriutställningen hölls på Djurgården i Stockholm. Ursprungligen bestod anläggningen av 23 byggnader, huvudsakligen uppförda med fasader av tegel, granit och kalksten – endast några av byggnaderna, däribland marketenteriet, uppfördes

med fasader av trä. Anläggningen kom att bli stilbildande för många efterkommande kasernetablisement i landet och är en av de främsta representanterna för Erik Josephsons arkitektur.

Marketenteriets träfasader, liksom panelen på övriga träbyggnader, brunlaserades och oljades för att bättre passa samman med tegelbyggnaderna.

Efter uppförandet har marketenteriet genomgått flera förändringar, den största år 1912 då byggnaden moderniserades och fick sitt nuvarande omfång genom en tillbyggnad mot nordväst. Då tillkommer även verandorna på långsidorna, mot sydväst och nordöst.



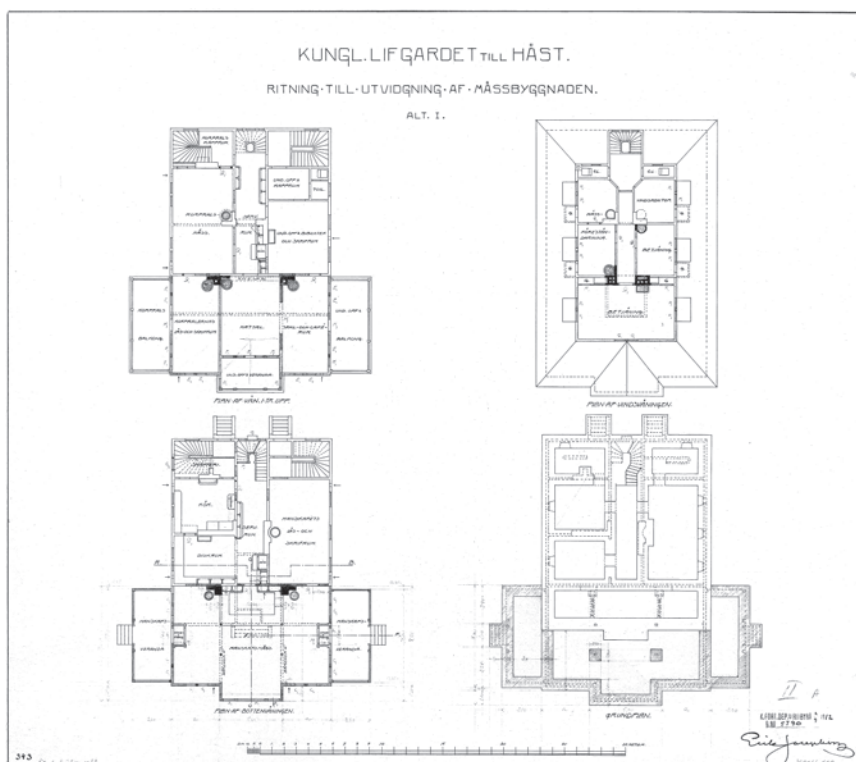
Figur 6. Ritningar för ombyggnation 1912. Källa Fortifikationsverkets arkiv.



Figur 7. Marketenteriet sett från söder, efter 1912. Källa Armémuseums arkiv.



Figur 8. Marketenteriet efter 1912, interiör med entré mot nordöstra verandan. Källa Armémuseums arkiv.



Figur 9. Ritningar för ombyggnation 1951, i grunden återanvänd ritning från 1912 års ombyggnation. Källa Fortifikationsverkets arkiv.

Under slutet av 1940-talet och in på 1950-talet ersätts de spröjsade fönstren med nya ospröjsade tvåluftsfönster.

Under en större ombyggnad 1959–61 rivs de två verandorna, kvar blir dock de upphöjda grunderna vilken på den sydöstra sidan förenklar tillträde till entré och fungerar som uteplats. Samtidigt tas vindfången mot verandorna bort.

Därefter sker flera förändringar, framför allt invändigt, fram till 1999 då byggnaden får en förändrad användning och tas i bruk som främst kontorslokal.

År 2006 ändras återigen interiören då lokalerna i bottenvåningen ska anpassas för hälso- och sjukvårdsmottagning.



Figur 10. Byggnaden med tidigare färgsättning, sedd från sydöst. Bilden tagen 2008 av Bengt A. Lundberg.
Figur 11. Östra fasaden 2008. Foto Bengt A. Lundberg.

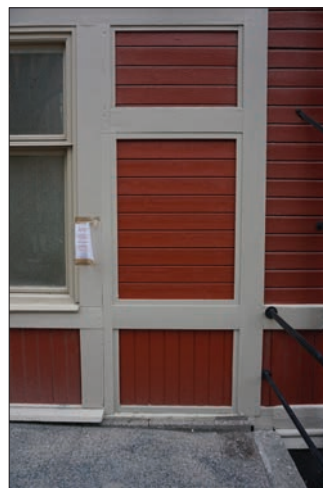
Byggnadsbeskrivning, kortfattad

Byggnaden består av källare, två våningar över mark samt indragen vindsvåning i takfallet. Källarvåningen är uppmurad av gråsten och betong. Källargolvet är numera gjutet, tidigare var det täckt med grus. Bottenvåningens bjälklag består av flacka tegelvalv på järnbalkar, så kallade bremervalv. I övrigt är byggnaden uppförd i trä med en panelarkitektur typisk för det sena 1800-talet. Väggarna består av ett ramverk av syllar, hammarband och slutbrädor. I ramverket är träbjälklagen inlaxade och takstolarna fastspikade. Stommen har sedan klätts med spontad hyvlad panel på båda sidor. Fasaderna har omväxlande stående och liggande fasspontade brädor, täckta av ett hyvlat listverk. Sockeln består av granit. Fönstren är ospröjsade med korspost eller smalare, enkla tvåluftsfönster med tvärpost. Undantaget är fönstren i den indragna vindsvåningen vilka ännu har äldre småspröjsade enluftsfönster med sex rutor per båge. Samtliga dörrar är sekundära, om än tillkomna i olika perioder. De ursprungliga dörrarna var pardörrar med delvis glasade fyllningar. Taket, som har formen av ett säteritak, är klätt med svart plåt. De tidigare verandornas fundament är bevarade på norra delen av vardera långsidan. På västra sidan fungerar fundamentet som terrass och vilplan framför entrén. På södra gaveln leder två trappor upp till entréer, mellan dessa finns en dörr tillkommen 1912. På östra fasadens södra del finns en utbyggd entré som leder ner till källaren. Nedgången tillkom 1951 och utbyggnaden kan vara samtida alternativt från 1988 och dörren kan vara återanvänd, möjligen en av originaldörrarna från 1897 eller från ändringen 1912.

Genomförande

Igensättande av entré

Den befintliga enkeldörren, troligen tillkommen 1959–61, demonterades och ersattes med panel. Panelen utformades för att efterlikna fasaden i övrigt och målades med linoljefärg från Ottossons i kulör likt fasaden i övrigt, NCS S5040-Y70R.

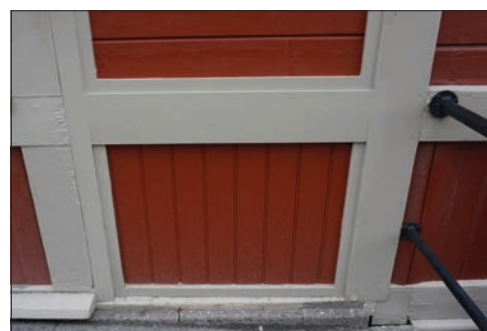
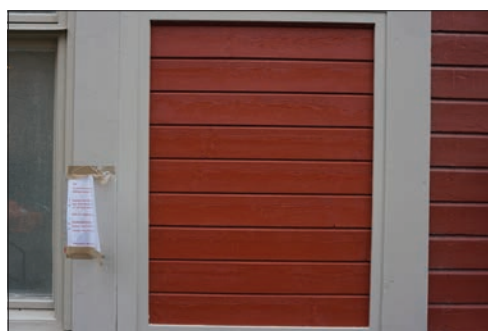


Figur 12 (övre, vänster).
Gamla entrén innan åtgärd.

Figur 13 (övre, höger).
Dörröppningen har satts igen.

Figur 14 (nedre, vänster).
Detalj av ny liggande panel i övre fältet. Panelen är monterad med en list i anslutning till ramen för att hållas på plats.

Figur 15 (nedre, höger).
Detalj av ny stående panel i nedre fältet.



Det kan nämnas att fasaden i övrigt är målad med en akrylatbaserad färg vilket kan leda till glansskillnader. Det optimala hade varit att återställa det ursprungliga fönstret men det ingick inte i ärendet. Återställandet av fönstret är något som bör utföras vid framtida åtgärder, likaså byte av färgtyp på fasad.

Utbyte av dörrparti

För att möjliggöra inpassering med rullstol omformades den tidigare verandadörren till huvudentré. Den befintliga dörren är sekundär, tillkom troligen på 1950- eller 1960-talet och är tänkt att nyttjas för passage ut till terrassen. Den är relativt enkel i sitt utförande och skulle vara svår att anpassa till de krav som ställs på en tillgänglighetsanpassad entré. Dörren ersattes av en nytillverkad fyllnadsdörr med infällda rutor, tillverkad av Snickarglädje i Sverige AB. Dörren målades av tillverkaren med linoljefärg i kulör NCS S3005-Y20R. Av tekniska skäl kunde inte den nya dörren ha två dörrblad, utan lösningen blev en enkeldörr med öppningsbart sidoljus. Utformningen av dörren anpassades efter fasadindelningen.



Figur 16 (övre, vänster). Verandadörrens övre del, invändigt.

Figur 17 (övre, höger). Den nedre delen invändigt.

Figur 18 (mellersta, vänster). Överdelen av dörrpartiet med överljus, utvändigt.

Figur 19 (mellersta, höger). Lås, vrede och handtag på insidan av verandadörren.

Figur 20 (vänster). Nedre delen av verandadörren, utvändigt, med karrosseripanel.



Figur 21 (överst, vänster). Verandadörren inifrån, innan åtgärd.

Figur 22 (överst, mitten). Montering av nya dörrpartiet, sett inifrån.

Figur 23 (överst, höger). Dörren på plats, sedd inifrån. Beslagning och handtag är ännu inte monterat.
Foto A. Emil Hansson.

Figur 24 (nederst, vänster). Verandadörren sedd utifrån, innan åtgärd.

Figur 25 (nederst, mitten). Montering av dörrparti, utvändigt.

Figur 26 (nederst, höger). Dörren på plats, utvändigt. Foto A. Emil Hansson.

Belysning

Ny belysning i form av två armaturer monterades på fasad i anslutning till entrén. Det är så kallade stallyktor med gjutjärnsarm i 90° vinkel, emaljerad skärm och lykta i klarglas. Armaturer med liknande utformning finns på andra byggnader på området.



Figur 27. Två stallyktor monterades på fasad, på vardera sida om entrén.

Figur 28. Detalj av ena armaturen, vit emalj på undersida, svart på ovasida.

Ramp

En rullstolsramp placerades på södra sidan av västra fasadens terrass, en bit ut från fasad för att möjliggöra passage till och från utrymningsstege monterad på fasaden. En sektion av det befintliga räcket kring terrassen avlägsnades. Rampens räcke anpassades utseendemässigt efter räcket på terrassen, det vill säga att det utformades i svartlackerat rör. Rampen tillverkades av Trident Industri AB. I och med monteringen av rampen rätades avsatsens beläggning till så snubbelrisk minimerades och lutning blev godkänd, vidare så kontrastmarkerades trappan.



Figur 29 (övre, vänster). Västra fasadens norra och mellersta del innan åtgärd.

Figur 30 (övre, höger). Samma vy efter åtgärd, med undantag av att verandadörren ännu är kvar.

Figur 31 (mellersta, vänster). Detalj av skadad räckesinfästning.

Figur 32 (mellersta, höger). Terrassen innan åtgärd, räcket avlägsnades ovanför kortändan på bänken.

Figur 33 (nedre, vänster). Terrassen med rampen i anslutning, efter åtgärd.

Figur 34 (nedre, höger). Terrassens yta har åtgärdats, dörren ännu inte bytt.

Resultat

Åtgärderna följer villkoren i Riksantikvarieämbetets beslut (dnr 3.4.3-1192-2017, daterat 2017-03-20). Noterbart är att det invändigt togs hänsyn till äldre detaljer så som pelare, foder, lister med mera vid den förändrade rumsindelningen (det fanns inte krav på antikvarisk medverkan för de invändiga åtgärderna men viss dialog fördes i alla fall). Slutresultatet kunde inte dokumenteras då dörren inte var på färdigmonterad varken på slutbesiktning eller på överenskommet datum för tillkommande besiktning. Arbetet är dock färdigställt i efterhand enligt ritning och följer som sagt Riksantikvarieämbetets beslut.

Åtgärderna har i viss utsträckning genomförts med traditionella material, tekniska krav innebar viss begränsning, och har ur ett antikvariskt perspektiv utförts med gott resultat.

En strävan vid framtida förändring av rumsindelning och/eller fasadarbeten är att den dörröppning som sattes igen återställs till en fönsteröppning för att bättre efterlikna byggnadens tidigare utseende.

Referenser

Kart- och arkivmaterial

Antikvarisk-topografiska arkivet (ATA).
Armémuseums arkiv.
Fortifikationsverkets arkiv.
Länstyrelsernas Karttjänster (WebbGis)

Otryckta källor

Vårdprogram för Kavallerikasern, K0061. 2007.

Litteratur

Munthe, Ludvig W:son. Byggnader för militära ändamål. I: *Sveriges hufvudstad skildrad med anledning af allmänna konst- och industriutställningen 1897 enligt beslut af Stockholms stadsfullmäktige*. 1897:2, s. 65–89. Stockholm 1897.

Tekniska och administrativa uppgifter

Stiftelsen Kulturmiljövård projektnr: KM17146
RAÄ dnr, beslutsdatum: 3.4.3-1192-2017, 2017-03-20
Fastighet: Kavalleristen 2
Landskap: Uppland
Län: Stockholm
Kommun: Stockholm
Socken: Stockholm
Beställare: Fortifikationsverket
Entreprenör: Hantverksjouren AB
Antikvarisk medverkan: Tobias Mårud
Stiftelsen Kulturmiljövård
Stora Gatan 41
722 12 Västerås

