

Marketenteriet, Strömsholm

Ändring av skorstenar och ventilationsgaller

Antikvarisk rapport

Strömsholm 8:53
Kolbäck socken
Hallstahammars kommun
Västmanlands län
Västmanland

Tobias Mårud



Marketenteriet, Strömsholm

Ändring av skorstenar och ventilationsgaller

Antikvarisk rapport

Strömsholm 8:53
Kolbäck socken
Hallstahammars kommun
Västmanlands län
Västmanland

Tobias Mårud



Denna rapport har framställts av ett företag
vars miljöledningssystem är certifierat enligt ISO 14001
av Svensk Certifiering Norden AB.

Utgivning och distribution:
Stiftelsen Kulturmiljövård
Stora Gatan 41, 722 12 Västerås
Tel: 021-80 62 80
E-post: info@kmmmd.se

© Stiftelsen Kulturmiljövård 2018

Omslag: Marketenteriet sett från nordväst innan åtgärder.

Upphovsrätt, där inget annat anges, enligt Publik Licens 4.0 (CC BY)
<http://creativecommons.org/licenses/by/4.0>

Lantmäteriets kartor omfattas inte av ovanstående licensiering.
Kartor ur allmänt kartmaterial © Lantmäteriet. Medgivande MS2012/02954.

ISBN 978-91-7453-730-7

Tryck: JustNu, Västerås 2018

Innehåll

Inledning	5
Bakgrund.....	5
Byggnadsbeskrivning, översiktlig	5
Byggnadshistoria, i urval	5
Genomförande	6
Resultat	8
Notering	8
Referenser	9
Kart- och arkivmaterial.....	9
Litteratur	9
Tekniska och administrativa uppgifter	10
Bilagaor	11
Bilaga 1. Fasadritning	11
Bilaga 2. Planritning	12



Figur 1. Marketenteriet markerat med en blå ring. Karta från Länsstyrelsens WebbGis.

Inledning

Under 2015 och 2016, med senare tillägg, har ny ventilationsutrustning installerats i marketenteriet vid Strömsholms ridskola (U051:100). Som del i åtgärderna ingick ändring av befintliga skorstenar samt montering av ventilationsgaller i gavelfasad. Riksantikvarieämbetet (RAÄ) gav tillstånd till åtgärderna i beslut dnr 3.4.3-638-2015, daterat 2015-02-23. Stiftelsen Kulturmiljövård (KM) anlätades för antikvarisk medverkan på uppdrag av Statens Fastighetsverk (SFV).

Byggnaden ligger inom skyddsområde för statligt byggnadsminne (SBM), Strömsholms slott och ridskola, skyddat enligt förordning 2013:558.

Bakgrund

Marketeteriets matservering, med bland annat kök och bageri, har haft en provisorisk ventilationslösning med ett antal frånluftsflyktar som släpper luft via fasadgaller samt via en av skorstenarna. Lösningen uppfyller inte krav avseende arbetsmiljö samtidigt som stora värmemängder ventileras bort när de istället kan användas för uppvärmning.

Byggnadsbeskrivning, översiktlig

Byggnaden är uppförd i 1,5 våning med stomme av liggtimmer. Fasaderna är klädda med liggande fasspontad panel målad i falurött, med vitmålade detaljer i form av hörnbrädor, dörr- och fönsteromfattningar, takfot med mera. Sadeltaket är klätt med svart falsad plåt, lagd med parallella tvärfalsar. Längs takkrönet finns fyra murade skorstenar med svep och krönbeslag av plåt. Två förstugor finns, en vid vardera gavel, samt en förstukvist mot öster. All tre är försedda med lågt tresidigt tälttak belagt med falsad plåt. På östra takfallet, över förstukvisten, finns en frontespis, på västra takfallet finns ytterligare två takkupor. Sockeln är delvis putsad, delvis av tuktad sten.



Figur 2. Marketenteriet sett från sydväst, innan åtgärd.



Figur 3. Och från sydöst, innan åtgärd.

Byggnadshistoria, i urval

Det är oklart när byggnaden uppfördes, olika källor anger både omkring 1850 och omkring 1880. Då kartmaterialet från just den perioden är tunt har inte byggnadsperioden heller kunnat kontrolleras genom kartor.

Innan fasaderna förenklades i samband med tilläggsisolering under senare delen av 1900-talet visade byggnaden upp en utformning i schweizerstil med rika fasaddekorationer och profilerade taksparrar. Schweizerstilens snickarglädje är typisk för det sena 1800-talet, vilket kan tyda på att byggnaden uppfördes kring 1880. Å andra sidan har byggnaden



Figur 4. Byggnaden markerad med en blå ring på häradskartan från 1905–11. Här syns byggnaden markerad som bostadshus och kan märkligt nog uppfattas som flygel åt fodermarkbostaden. Källa RAK, akt J112-74-6.

Figur 5. På ekonomiska kartan från 1962 har byggnaden rätt omfattning och är ritad som ekonomibyggnad. Även här är byggnaden markerad med en blå ring. Källa RAK, akt J133-11g0f63.

förlängts, symmetriskt mot söder och norr, vilket kan tyda på att den skulle tillkommit innan 1880 och snickarglädjen utförts vid tillbyggnationen.

Vad gäller byggnadens användning vet man att på nedervåningen låg tidigare ridskolans läkarmottagning och sjuksal. Här fanns även frisersalong och tvättförråd. På övervåningen fanns förläggning för arméns ”malajer” och ridskolans civilanställda. Vid slutet av 1950-talet flyttades marketenteriet till byggnaden, tidigare var det inrymt på övervåningen av hovslagersmedjan.

Ett marketenteri är traditionellt ett försäljnings- och serveringsställe vid en militärförläggning, vanligen med ett sortiment av enklare mat, drycker, tobak och dylikt.

Genomförande

Som del av en större åtgärd, rörande bland annat ny förbättrad ventilation, genomfördes ändringar av skorstenar och ett nytt ventilationsgaller tillkom i fasad – åtgärder vilka påverkar punkt 1 i skyddsbestämmelserna för området Strömsholms ridskola.



Figur 6 (övre, vänster). Håltagning mellan kattvind och blivande aggregatutrymme visar timmerstommen.

Figur 7 (övre, höger). Håltagning högre upp på väggen visar timmerstomme och äldre väggbeklädnad.

Figur 8 (vänster). Nytt ventilationsgaller i norra gavelröset.

Ett ventilationsaggregat installerades i norra delen av övervåningen, för tilluft togs hål i norra gavelröset. Hålet täcktes med ett galler i röd plåt, 700×500 mm, med horisontella lameller. Gallret var ursprungligen tänkt att vara större men ändrades från 855 mm till 500 mm. Kanalisationen från ventilationsaggregatet drogs genom kattvindarna, vilka liksom hanbjälksvinden isolerades med lösull. På kattvindarna lades spång över isoleringen för åtkomst till ventilationskanalerna. Frånluften ventileras ut genom norra skorstenen. Skorstenen var ursprungligen planerad att rivas ner till cirka 0,5 meter under yttertaket – en ”skorstensattrapp” skulle byggas och kläs med plåt. Mot norr skulle sitta ett galler för ventilationen. Nu kunde istället skorstenen bevaras och luften ledas ut genom skorstenens befintliga rörkanaler.



Figur 9. Ena kattvinden efter åtgärd.



Figur 10. Ventilationsaggregatet och rördragning tar upp en betydande del av utrymmet i det nya rummet.



Figur 11. Den södra skorstenen innan åtgärd.



Figur 12. Den norra skorstenen innan åtgärd, från början tänkt att rivas och ersättas med plåt.

Den södra skorstenen hade övre delen inklädd med plåt och kröntes av ett ventilationsdon. Plåten och fläkten avlägsnades, skorstenen återställdes till utseende likt övriga och samtliga skorstenar försågs med skydd över öppningarna, så kallade prärievagnar. Skydden tillkom eftersom vissa skorstenar inte är i bruk och beslut togs om enhetligt utseende. På södra skorstenen demonterades även takstege och takbrygga.



Figur 13. Taket från nordväst med orörda skorstenar.



Figur 14. Samma vy efter att samtliga skorstenar åtgärdats. Foto Anders Larsson, Harakers Bygg.

Resultat

Åtgärderna följer villkoren i Riksantikvarieämbetets beslut (dnr 3.4.3-638-2015, daterat 2015-02-23) med ändringar som godkänts under arbetets gång. Under planeringen och utförandet av åtgärderna har det funnits lyhördhet från samtliga parter angående antikvariska frågor och resultatet är ur antikvariskt perspektiv bättre än det ursprungliga förslaget. Sammantaget har arbetet utförts med gott resultat.

Slutresultatet kunde inte till fullo dokumenteras då åtgärderna på den södra skorstenen inte var slutförda vid slutbesiktning eller vid tillkommande besiktning.



Figur 15 (övre, vänster). Marketenteriet sett från nordväst innan åtgärder.

Figur 16 (övre, höger). Ungefär samma vy vid slutbesiktning, då södra skorstenen ännu kvarstod.

Figur 17 (vänster). Marketenteriet från nordväst efter att södra skorstenen åtgärdats. Foto Anders Larsson, Harakers Bygg.

Notering

Under arbetet gjordes några iakttagelser som inte direkt är knutna till ärendet men värda att dokumenteras.

Bakom väggarnas modernare ytskikt återfanns äldre väggbeklädnad. Lerklining återfanns bakom gips och träskivor och pärlspont återfanns som äldre ytskikt innanför gipsskivor på vägg och i innertak.



Figur 18. Pärlspont gömmer sig under den senare takbeklädnaden.

Figur 19. Lerklining närmast timmer i vägg, därefter träskiva och gips (mot vänster, dymlingshål till höger).

Referenser

Kart- och arkivmaterial

Antikvarisk-topografiska arkivet (ATA).

Länsstyrelsernas Karttjänster (WebbGis).

Rikets allmänna kartverks arkiv (RAK).

Litteratur

Bäckström, A. G. 1924. *Strömsholm förr och nu*. Stockholm.

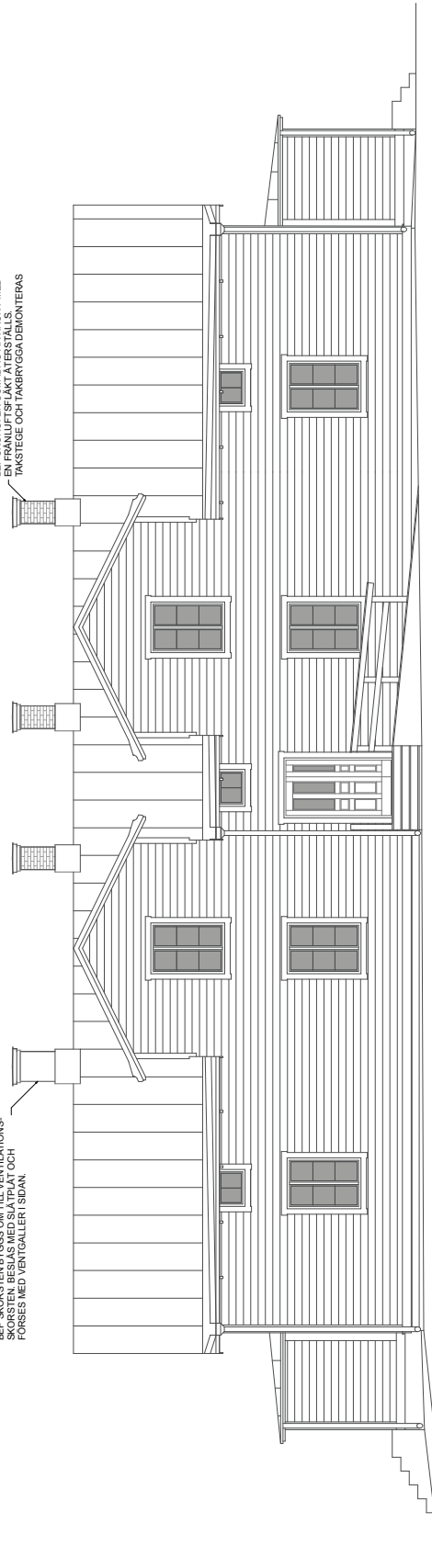
Karlsson, E-L. & Millhagen, R. 2005. *Strömsholms slott*. Stockholm

Tekniska och administrativa uppgifter

Stiftelsen Kulturmiljövård projektnr: KM17035
RAÄ dnr, beslutsdatum: 343-638-2015, 2015-02-23
Fastighet: Strömsholm 8:53
Landskap: Västmanland
Län: Västmanland
Kommun: Hallstahammar
Socken: Kolbäck
Beställare: Statens Fastighetsverk
Entreprenör: Harakers Bygg
ICEE Ventkonsult
Västerås Ventilation
Buneco Rör
J. Anderssons El
Antikvarisk medverkan: Tobias Mårud
Stiftelsen Kulturmiljövård
Stora Gatan 41
722 12 Västerås

BEF SKORSTEN SOM DAG ÄR KRÖNT MED EN FRÄNLUFFSFLÄKT ÅTERSTÄLLS. TAKSTEGE OCH TAKBRYGGDEMONTERTAS

BEF SKORSTENBYGGGS OM TILL VENTILATIONS- SKORSTEN BESLÅS MED SLÄTPÅT OCH FÖRSES MED VENTGALLER I SIDAN.



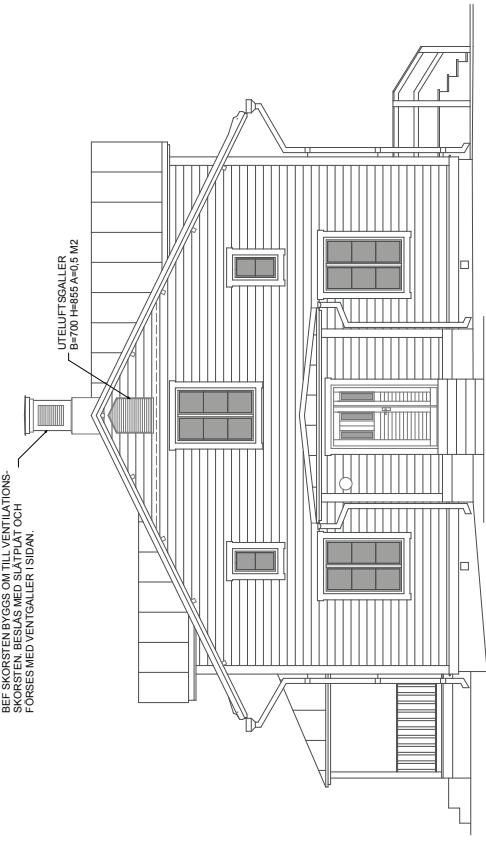
FASAD MOT SYDVÄST

1:50

Fasad mot sydväst

BEF SKORSTENBYGGGS OM TILL VENTILATIONS- SKORSTEN BESLÅS MED SLÄTPÅT OCH FÖRSES MED VENTGALLER I SIDAN.

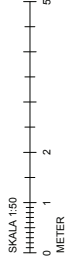
UTELUFFSGALLER
B=700 H=855 A=0,5 M2



FASAD MOT NORDVÄST

1:50

Fasad mot nordväst



PROJEKTANT	ALLMÄN	2015-02-13	BN	BN
BET. FÖR	ANVÄNDAR	DATA		
FÖRSLAGSHANDLING				
U051:100 Markenteriet				
Ridskolan Strömsholm				
887 BYGGSTYRELSEN				
NOTIS: I sådana fall där projekteringen är utförd av annan arkitekt- eller ingenjörskontor än den som är ansvarig för projekteringen ska detta anges i notisen.				
PROJEKT	Norma Arkitektkontor AB www.norma.se 070-650 9305			
UTFÖRARE	TETAPROJEKT			
02-15	BN			
2015-02-05	Arkitekt SARA MÅRA Björn-Norman			
OMBYGGNAD				
FASADER MOT SYDVÄST OCH NORDVÄST				
PROJ. 1:50 (A1)	BYGGNAD	A-40.3.100-001		BL. A

