

Irsta kyrkby

Inför planerad bostadsbebyggelse

Arkeologisk utredning etapp 2

Irsta kyrkby 4:5
Irsta socken
Västerås kommun
Västmanlands län
Västmanland

Maud Emanuelsson

Irsta kyrkby

Inför planerad bostadsbebyggelse

Arkeologisk utredning etapp 2

Irsta kyrkby 5:4
Irsta socken
Västerås kommun
Västmanlands län
Västmanland

Maud Emanuelsson



Denna rapport har framställts av ett företag
vars miljöledningssystem är certifierat enligt ISO 14001
av Svensk Certifiering Norden AB.

Utgivning och distribution:
Stiftelsen Kulturmiljövård
Stora Gatan 41, 722 12 Västerås
Tel: 021-80 62 80
E-post: info@kmmd.se

© Stiftelsen Kulturmiljövård 2018

Samtliga foton av Maud Emanuelsson.

Upphovsrätt, där inget annat anges, enligt Publik Licens 4.0 (CC BY)
<http://creativecommons.org/licenses/by/4.0>

Lantmäteriets kartor omfattas inte av ovanstående licensiering.
Kartor ur allmänt kartmaterial © Lantmäteriet. Medgivande 805397.

ISBN 978-91-7453-750-5

Tryck: JustNu, Västerås 2018

Innehåll

Sammanfattning	5
Bakgrund	7
Ärendet	7
Natur- och kulturmiljö	7
Genomförande	9
Utredningsresultat	11
Utvärdering	11
Referenser	14
Kart- och arkivmaterial	14
Litteratur	14
Tekniska och administrativa uppgifter	15
Bilagor	16
Bilaga 1. Schakttabell	16



Figur 1. Platsen för utredningen är markerad med en röd ring. Utdrag ur Terrängkartan. Skala 1:50 000.

Sammanfattning

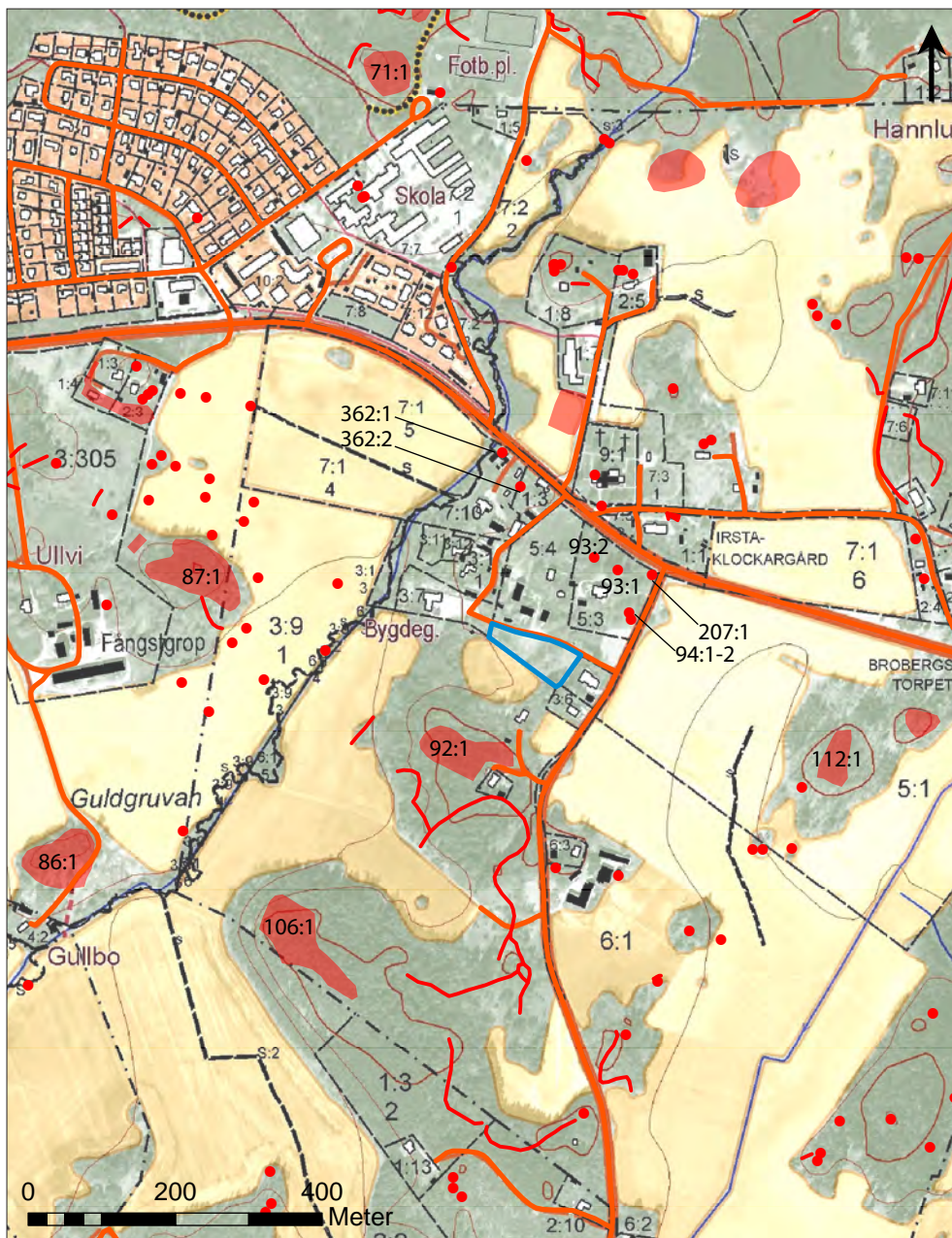
Stiftelsen Kulturmiljövård (KM) har utfört en arkeologisk utredning etapp 2 inom fastigheten Irsta kyrkby 5:4, Irsta socken, Västerås kommun. Utredningen föranleddes av att fastighetsägaren planerar att bygga ett nytt bostadshus. Syftet med utredningen var därför att klargöra om det inom utredningsområdet fanns fornlämningar som inte var kända. Syftet var också att ge Länsstyrelsen i Västmanlands län beslutsunderlag inför en kommande tillståndsprövning om ingrepp i fornlämning. Då det var ett mindre markområde som skulle tas i anspråk bekostade Länsstyrelsen utredningen.

Utredningen bestod av kartstudier och sökschaktning med grävmaskin. Utredningsområdet uppgick till 5 000 m² och utgjordes av hagmark med en mindre aspbevuxen höjd samt en plan, lägre liggande, gräsyta. Kartstudierna visade att den plana gräsytan har brukats som åkermark sedan åtminstone andra halvan av 1700-talet. Sammanlagt sökschaktades cirka 130 m².

Inget av antikvariskt intresse framkom.

Stenålder	Bronsålder		Järnålder			Medeltid
	Äldre bronsålder	Yngre bronsålder	Äldre järnålder	Kr.f.	Yngre järnålder	
	1800 f.Kr.	1100 f.Kr.	500 f.Kr.	Kr.f.	550 e.Kr.	1050 e.Kr.

Figur 2. Tidsaxel över arkeologiska perioder under brons- och järnålder.



Figur 3. Utdrag ur Fastighetskartan kompletterad med lämningar ur Riksantikvarieämbetets digitala fornlämningsregister FMIS. Utredningsområdet är markerat med en blå figur. Skala 1:10 000.

RAÄ-nr	Lämningstyp	Antikvarisk bedömning
71:1	Gravfält bestående av 2 rösen, 8 runda stensättningar, 5 kvadratiske stensättningar och 10 resta stenar	Fornlämning
86:1	Gravfält bestående av 1 röse, 7 runda stensättningar, 1 kvadratisk stensättning och 15 resta stenar.	Fornlämning
87:1	Gravfält bestående av 2 högar, 38 runda stensättningar.	Fornlämning
92:1	Gravfält bestående av 2 högar och 28 runda stensättningar.	Fornlämning
93:1-2	Hög (1 st) samt hållristning (7 skålgropar)	Fornlämningar
94:1-2	Stensättning (1 st) samt hållristning (1 skålgrop)	Fornlämningar
106:1	Gravfält bestående av 29 runda och 1 kvadratisk stensättning.	Fornlämning
112:1	Gravfält. 8 runda stensättningar.	Fornlämning
207:1	Hållristning, 1 cirkelformad ristning och 11 skålgropar.	Fornlämning
362:1-2	Naturbildning med tradition (källa) och byggnad (Källgården, f.d. gästgiveri).	Övrig kulturhistoriska lämningar

Tabell 1. Urval av lämningar markerade i figur 3. Alla lämningar är belägna i Irsta socken.

Bakgrund

Ärendet

Fastighetsägarna till Irsta kyrkby 4:5, Västerås kommun, planerar att bygga ett nytt bostadshus. Närområdet har en rik förekomst av fornlämningar, bland annat gravar och skålgropar. Av den anledningen bedömde Länsstyrelsen i Västmanlands län att en arkeologisk utredning behövde utföras. Syftet var att ge Länsstyrelsen beslutsunderlag inför en tillståndsprövning om ingrepp i fornlämning. Utredningens uppdrag var att klargöra om det inom det aktuella området fanns fornlämningar som inte var kända. Då det var ett mindre markområde som skulle tas i anspråk bekostade Länsstyrelsen utredningen.

Utredningsområdet

Utredningsområdet omfattade omkring 5 000 m² hagmark belägen inom en äldre gårdsfastighet. Hagmarken utgjordes av en svagt terrasserad höjd bevuxen med främst asp samt en plan och flack gräsyta. Höjden hade ett tämligen plant, terrasserat krön. Längs med utredningsområdets norra del fanns elledningar, i öster och centralt i nord-sydlig riktning fanns vattenledningar. Undergrunden bestod på höjden av siltig morän och på gräsytan av silt.

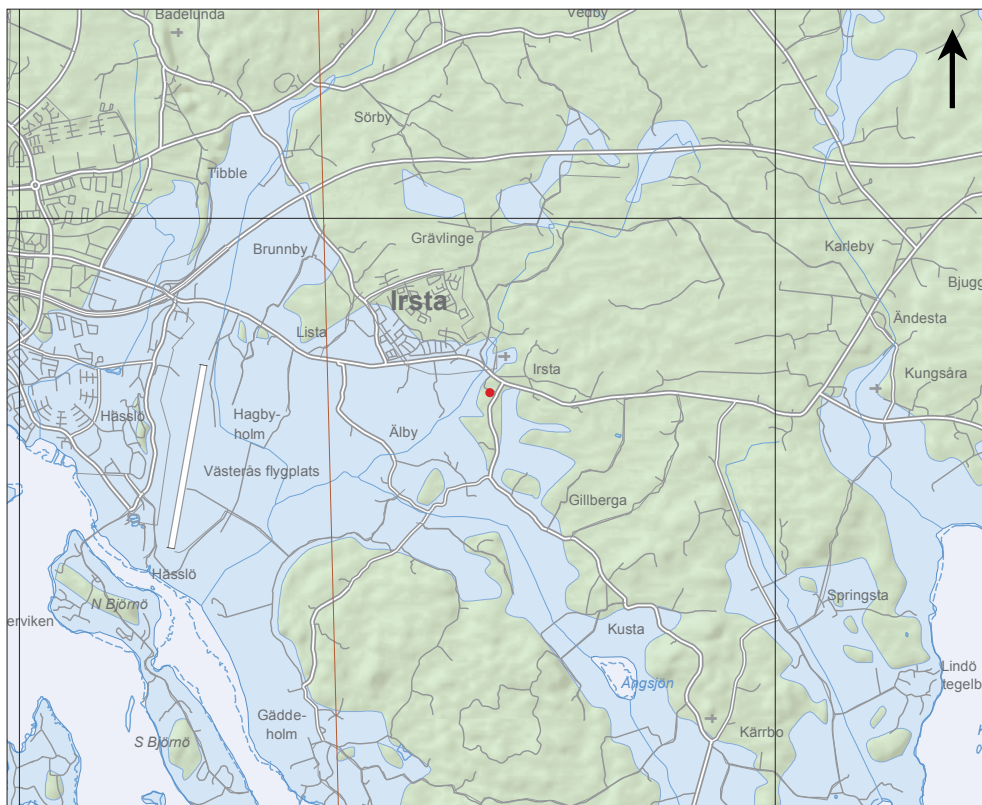
Natur- och kulturmiljö

Irsta är en av Västmanlands fornlämningsrikaste socknar som tillsammans med ortnamnen indikerar en lång bebyggelsekontinuitet. Gårdarna har åtminstone i historisk tid sammanlänkats med terränganpassade landsvägar varav en av de viktigaste har varit vägen mellan Västerås och Stockholm, som passerar förbi Irsta kyrkby.

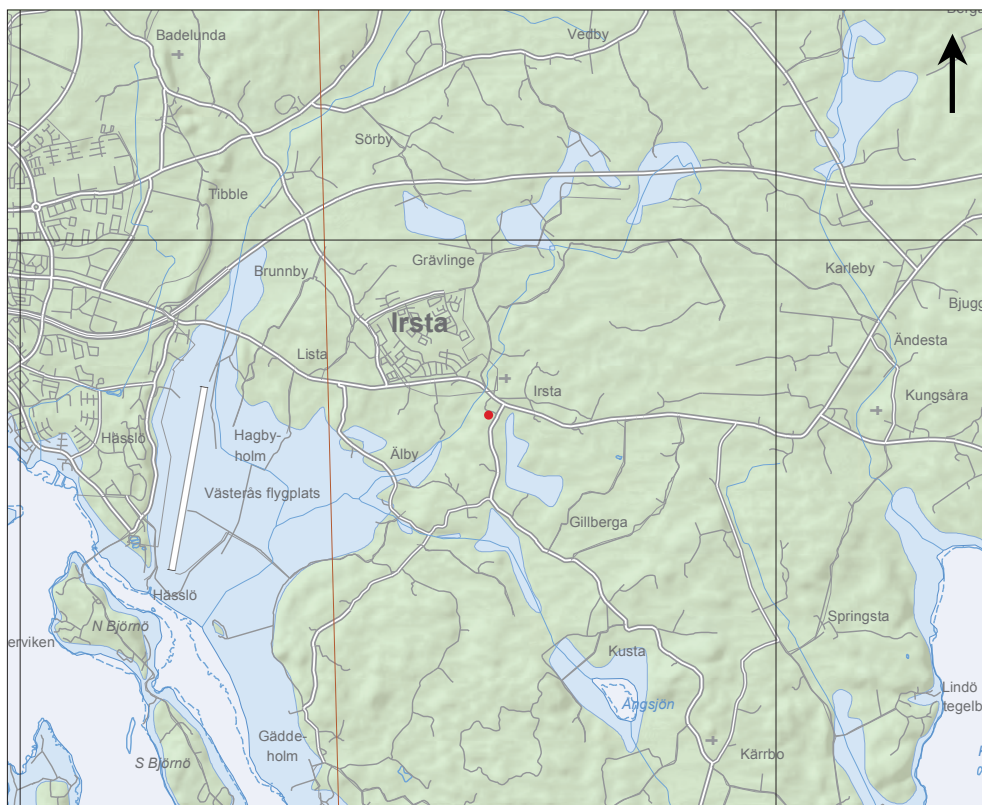
Landskapet präglas idag av flack odlingsbygd med skogklädda eller bebyggda impediment (figur 3). På grund av landhöjningen har landskapet över tid kraftigt förändrats. Under äldre bronsålder, för cirka 3 500 år sedan, låg utredningsområdet på en halvö vid en havsvik. Cirka 1 000 år senare, vid järnålderns början, har landet grundats upp med fornsjöar i öster och söder (figur 4–5). Vid järnålderns slut låg utredningsområdet omkring 2 km från havsviken i sydväst.

Från bronsåldersmiljön finns idag rösen samt ett flertal förekomster av skålgropar. Rösena ingår i gravfält tillsammans med runda stensättningar och resta stenar vilket skjuter fram den typologiska dateringen till yngre brons- och äldre järnålder. Vid Ullvi gård väster om utredningsområdet finns undersökta boplatslämningar från äldre järnålder (Emanuelsson 2007a, 2007b). Dessa kan sannolikt kopplas ihop med de spridda boplatslämningar som påträffats i åkern mellan Ullvi gård och Irsta kyrkby (Norr & Nyström 2008). Till denna tidsperiod hör sannolikt även de stensträngssystem som finns i skogen söder om utredningsområdet. Till den yngre järnålderns landskap finns ett flertal gravfält med högar och runda stensättningar. Fornlämningssmiljön anses spegla bronsålderns och den tidiga järnålderns landskapsutnyttjande så väl att den är utsett till riksintresse – Irsta U31.

Irsta kyrka anses vara uppförd på 1200-talet och Irsta socken, *parrochia Yristum*, är känd sedan 1292 (Ortnamnsregistret). Kyrkan omges av Irsta kyrkby, en äldre bymiljö med bebyggelse från 1700- och 1800-talet. Här finns bland annat ett kyrkstall, ett par skolhus, ett före detta fattighus samt en före detta kommisterbostad. Under 1900-talet har en ny prästgård, ett ålderdomshem samt en bygdegård uppförts. Trots utflyttningar vid laga skifte på 1860-talet utgör kyrkbyn ännu en samlad miljö, vilket är en av anledningarna till att området ingår i Västerås kommuns program för kulturminnesvård (Västeråsbygden).



Figur 4. Utdrag ur SGU:s kartgenerator för strandlinjer för 3 500 år sedan, under bronsåldern. Utredningsområdet är markerat med en röd punkt. Skala 1:100 000.



Figur 3. Utdrag ur SGU:s kartgenerator för strandlinjer för 1 500 år sedan, vid övergången mellan äldre och yngre järnålder. Utredningsområdet är markerat med en röd punkt. Skala 1:100 000.

Genomförande

Utredningen bestod av en kartstudie av digitalt tillgängliga kartor samt utredningsgrävning med maskin. Utredningen skulle enligt Länsstyrelsens förfrågningsunderlag utföras med hög ambitionsnivå. Det innebar att minst 1% av utredningsområdet skulle undersökas med maskinschakt samt att digitala historiska kartöverlägg skulle upprättas om dessa tillförde kunskap av betydelse. Schakten skulle fyllas igen efter avslutad utredning.

Via Lantmäteriets hemsida studerades de tillgängliga historiska kartorna över Irsta kyrkby – storskifteskartan från 1780, lagaskifteskartan från 1862, häradskartan från 1905–11 samt ekonomiska kartan från 1961. Samtliga kartor rektifierades för att utredningsområdets markutnyttjande skulle kunna tolkas korrekt. Kartorna har tillfört kunskap men som möjligen inte är av betydelse och därför publiceras enbart ett urval.

Drygt 130 m² fördelade på tolv schakt, grävdes med hjälp av grävmaskin. Det motsvarar 2,5% av utredningsområdets storlek. Flest schakt grävdes på höjden eftersom detta bedömdes utgöra ett bra läge för lämningar. Här lades schakten där topografin tillät, det vill säga mellan befintliga större träd och block i dagen. På den öppna gräsytan lades schakten i nord-sydlig riktning.

Schakten var mellan 4 och 13,5 meter långa och 1,40 meter breda (en skopbredd). Djupet varierade mellan 0,25 och 1,20 meter beroende på påförda massor. Schakten beskrevs och mättes in med handhållen GPS. Inmätningarna redigerades i efterhand i ArcMap. Vegetationen på höjden påverkade inmätningarna och har justerats i efterhand efter upprättad fältskiss och anteckningar.

Samtliga schakt återfylldes.



Figur 6. Utdrag ur Lantmäteriets digitala karta över storskiftet 1780. Utredningsområdet är markerat med en blå figur. Rikligt med odlingsrosen är markerade i utredningsområdets västra halva. Skala 1:5 000.



Figur 7. Utdrag ur Lantmäteriets digitala häradskarta uppförd 1905–11. Utredningsområdet är markerat med en blå figur. Skala 1:5 000.

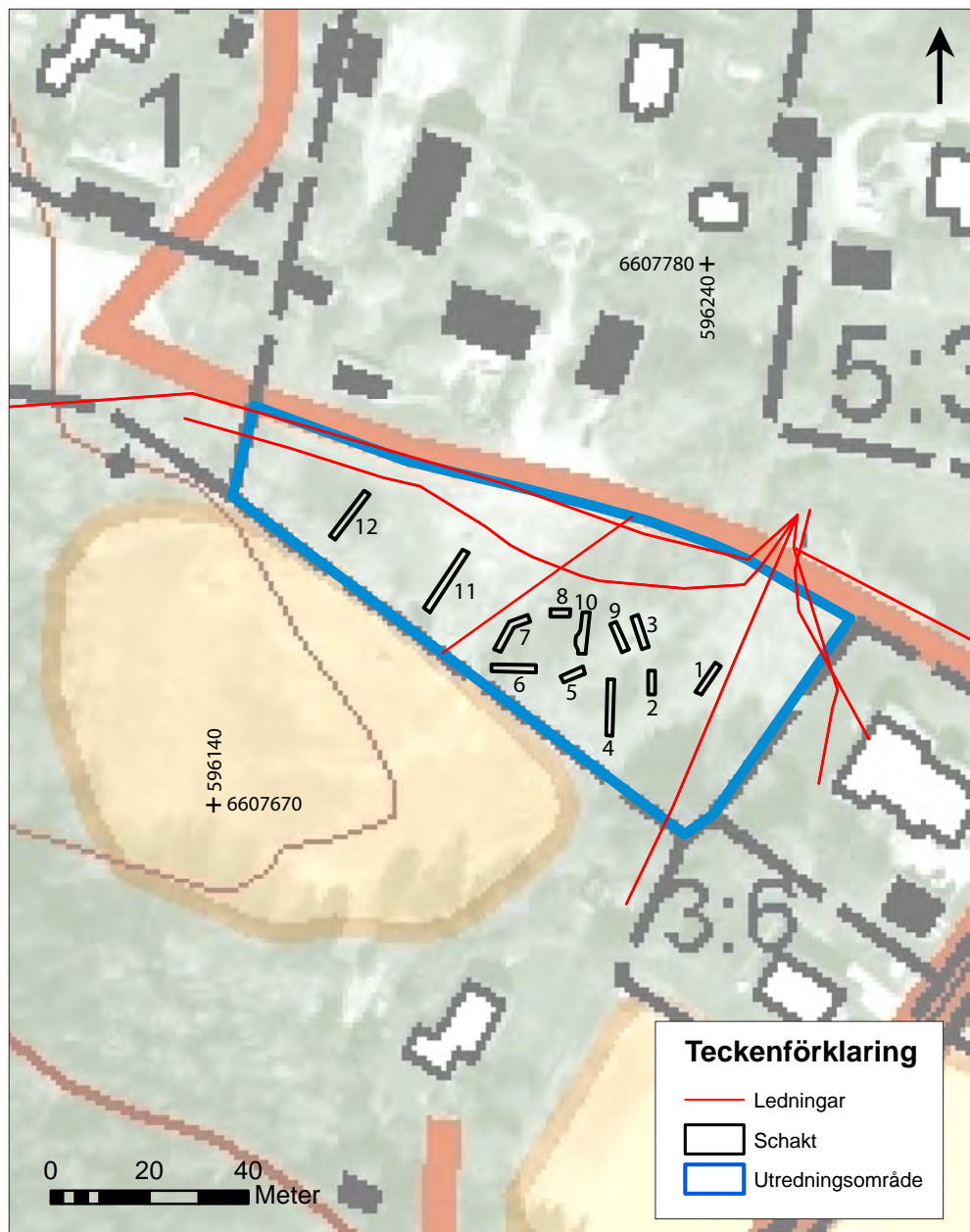
Utredningsresultat

De historiska kartorna visar att utredningsområdet från andra halvan av 1700-talet till första halvan av 1900-talet bestått av brukad mark (gräsytan) och obrukad mark (höjden), därefter enbart av obrukad mark. Inga byggnader eller andra typer av konstruktioner finns markerade på kartorna.

Inget av antikvariskt intresse framkom i de tolv schakt som grävdes.

Utvärdering

Den arkeologiska utredningen har genomförts i enlighet med undersökningsplan.



Figur 8. Plan med samtliga schakt numrerade. För mer information om schakten, se bilaga 1. Skala 1:1 500.



Figur 9. Vy över den östra delen av utredningsområdet, i rapporten kallad "höjden". Foto från nordväst.



Figur 10. Schakt 3 i förgrunden och schakt 2 samt del av schakt 4 i bakgrunden. Foto från nordost.



Figur 11. Schakt 3 återfylls. I förgrunden schakt 8, också igenlagt. Inom den öppna ytan mellan schakten grävdes schakt 9 och 10. Foto från väster.



Figur 12. Vy över utredningsområdet sett från väster.



Figur 13. Vy över utredningsområdets västra del, den plana gräsytan. Foto från nordost.



Figur 14. Schakt 12 återfylls. I förgrunden ansas schakt 7. Foto från öster.

Referenser

Kart- och arkivmaterial

Storskifte 1780. 19-IRS-42.
Laga skifte 1862. 19-IRS-86.
Häradsekonomska kartan 1905–11. Gäddeholm J112-74-3.
Ekonomiska kartan 1961. Irsta J133-11H1a62.
Ortnamnsregistret SOFI.

Litteratur

Emanuelsson, M. 2007a. *Ullvi. Boplatsslämningar från förromersk järnålder*. Särskild utredning och förundersökning. RAÄ 455. Ullvi 1:3. Irsta socken. Västmanland. Stiftelsen Kulturmiljövård rapport 2007:4.

Emanuelsson, M. 2007b. *Ullvi, del 2*. Arkeologisk utredning etapp 2. RAÄ 445. Ullvi 2:3. Irsta socken. Västmanland. Stiftelsen Kulturmiljövård rapport 2007:28.

Norr, S. & Nyström, M. 2008. *Irsta. Två planområden i äldre järnåldersmiljö*. Irsta socken, Västerås kommun, Västmanland. Särskild arkeologisk utredning. Rapport från Arkeologikonsult 2008:2080-81.

Västeråsbygden. Ett program för kulturminnesvård. Del I. Beskrivning. Fornminnen och kulturlämningar. 1987. Västerås kulturnämnds skriftserie nr 16.

Tekniska och administrativa uppgifter

<i>Stiftelsen Kulturmiljövård projektnr:</i>	KM18142
<i>Länsstyrelsen dnr, beslutsdatum:</i>	431-3277-18, 2018-07-26
<i>Typ av undersökning:</i>	Arkeologisk utredning etapp 2
<i>Undersökningsperiod:</i>	4 oktober 2018
<i>Personal:</i>	Maud Emanuelsson (projektledare)
<i>Landskap:</i>	Västmanland
<i>Län:</i>	Västmanland
<i>Kommun:</i>	Västerås
<i>Socken:</i>	Irsta
<i>Fastighet:</i>	Irsta kyrkby 5:4
<i>Fornlämning:</i>	–
<i>Fastighetskartan:</i>	66F 0JN Irsta
<i>Koordinater:</i>	X6607710/Y596210
<i>Koordinatsystem:</i>	Sweref 99 TM
<i>Höjdsystem:</i>	RH 2000
<i>Inmätningssmetod:</i>	GPS
<i>Dokumentationshandlingar:</i>	Inget utöver denna rapport.
<i>Fynd:</i>	Inga fynd påträffades.

Bilaga 1. Schakttabell

Schakt	Längd (m)	Bredd (m)	Djup (m)	Undergrund	Anmärkning
1	6	1,40	0,30	Silt	Tre skarpkantade stenar i svag mörkfärgning med diffusa avgränsningar, cirka 0,40 meter i diameter. Djup cirka 0,10 meter.
2	5	1,40	0,25	Siltig morän	Stenblock 0,50 meter i diameter.
3	7	1,40	0,25–0,35	Siltig morän	–
4	11	1,40	0,30–0,50	Siltig morän	Påförda massor med sten och taktegel i schaktets norra del.
5	4	1,40	1,20	Silt	Påförda massor med sten och taktegel.
6	9	1,40	0,40	Siltig morän	–
7	10	1,40	0,35	Siltig morän	–
8	4	1,40	0,35	Siltig morän	–
9	6	1,40	0,25–0,45	Siltig morän	–
10	8	1,40–2,0	0,25–0,35	Siltig morän	Stenblock 1,60×1,20 meter i diameter.
11	13,5	1,40	0,30–0,45	Silt	Stenblock 1,40×1,20 meter i diameter.
12	11,5	1,40	0,30	Silt	–