

Vid Valla och Stenta i Stora Malm

Arkeologisk utredning

Eriksberg 1:1 m.fl.
Stora Malms socken
Katrineholms kommun
Södermanlands län
Södermanland

Reidar Magnusson och Ann Vinberg



Vid Valla och Stenta i Stora Malm

Arkeologisk utredning

Eriksberg 1:1 m.fl.
Stora Malms socken
Katrineholms kommun
Södermanlands län
Södermanland

Reidar Magnusson och Ann Vinberg



Denna rapport har framställts av ett företag
vars miljöledningssystem är certifierat enligt ISO 14001
av Svensk Certifiering Norden AB.

Utgivning och distribution:
Stiftelsen Kulturmiljövård
Stora Gatan 41, 722 12 Västerås
Tel: 021-80 62 80
E-post: info@kmmmd.se

© Stiftelsen Kulturmiljövård 2019

Omslag: Schakt vid Valla, vy från östra åkern mot den västra.
Valla gård centralt i bilden och gravfältet Stora Malm 23:1 i dungen till vänster. Foto Ann Vinberg.

Upphovsrätt, där inget annat anges, enligt Publik Licens 4.0 (CC BY)
<http://creativecommons.org/licenses/by/4.0>

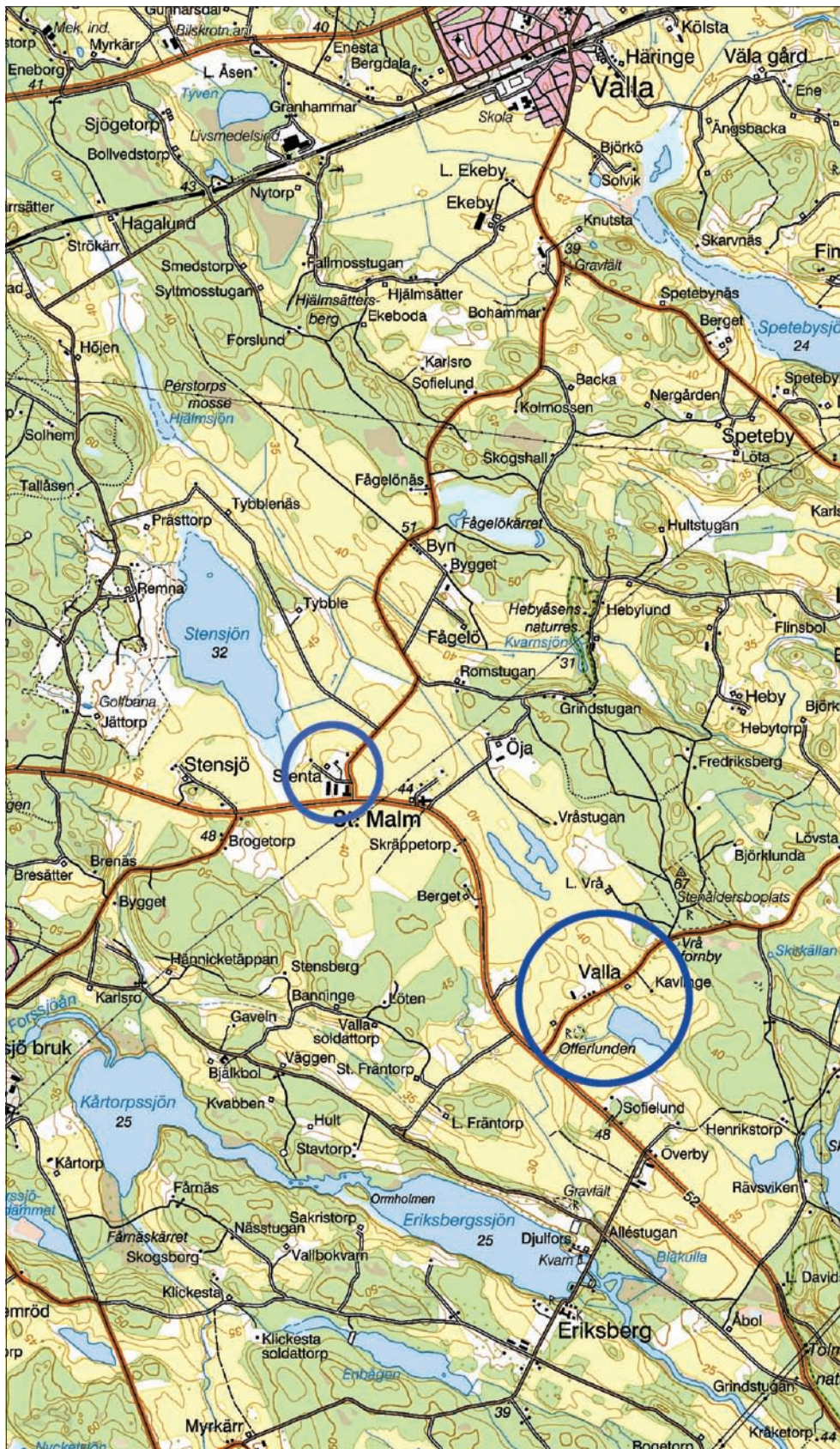
Lantmäteriets kartor omfattas inte av ovanstående licensiering.
Kartor ur allmänt kartmaterial © Lantmäteriet. Medgivande MS2012/02954.

ISBN 978-91-7453-752-9

Tryck: JustNu, Västerås 2019

Innehåll

Sammanfattning	5
Inledning	5
Syfte och metod	5
Topografi och fornlämningsmiljö	6
Genomförande och resultat	9
Valla	9
Stenta	11
Tolkning och utvärdering	13
Referenser	13
Kart- och arkivmaterial	13
Muntliga uppgifter	13
Otryckta källor	13
Tryckta källor	13
Tekniska och administrativa uppgifter	14
Bilagor	15
Bilaga 1. Schakttabell	15
Bilaga 2. Anläggningstabell	16
Bilaga 3. ¹⁴ C-analys	17



Figur 1. Utredningsområdena vid Stenta och Valla. Utdrag ur Terrängkartan. Skala 1:100 000.

Sammanfattning

Stiftelsen Kulturmiljövård (KM) har utfört en arkeologisk utredning i Stora Malm, Katrineholms kommun, Södermanlands län. Anledningen var att Utsikt Bredband AB skulle schakta och förlägga ny fiberkabel inom fastigheterna Eriksberg 1:1 m.fl. vid Valla gård och Stenta gård.

Valla gård ligger nära den neolitiska Vråboplatsen och i det berörda området har stenåldersföremål påträffats som lösfynd. I närheten finns även bland annat ett järnåldersgravfält. Vid Stenta gård finns lösfynd av bland annat stenåldersyxor och enligt äldre uppgifter kan det även ha funnits ett gravfält. Vid Valla grävdes schaktet i åkermark söder om gården/bytomten. I den östra delen av området, vid Inspektorsbostaden, påträffades en grop samt en härd, vilka undersöktes. Härden har ¹⁴C-daterats till folkvandringstid (400–560 e.Kr. kal. 2 sigma). Detta indikerar en möjlig boplatz i området. Vid Stenta grävdes schaktet huvudsakligen i påförda jordmassor och det påträffades varken fornlämningar eller fynd i detta.

Inledning

Stiftelsen Kulturmiljövård (KM) har under perioden 9 juli–30 augusti 2018 utfört en arkeologisk utredning i Stora Malm, Katrineholms kommun, Södermanlands län, enligt beslut av Länsstyrelsen i Södermanlands län (dnr 431-1566-2018, beslutsdatum 2018-06-19) (figur 1).

Anledningen till utredningen var att Utsikt Bredband AB skulle schakta och förlägga ny fiberkabel inom fastigheterna Eriksberg 1:1 m.fl. i Stora Malm socken, Katrineholms kommun. I närområdet till utredningsområdet finns järnåldersgravfält och äldre uppgifter om gravfält samt ett osäkert stolphål. I anslutning till området har även förhistoriska föremål påträffats (Stora Malm 23:1, 50:1, 50:2, 162:1, 163:1, 214:1, 241:1 och 242:1). Länsstyrelsen bedömde att såväl boplatser från främst stenålder, men även gravar från järnålder, skulle kunna finnas i området. Sträckan som skulle övervakas var närmare två kilometer lång, ungefär jämnt fördelad mellan de båda delområdena Valla och Stenta som i sin tur var belägna två kilometer från varandra. Fälтарbetet har utförts på löpande räkning.

Syfte och metod

Syftet med den arkeologiska utredningen i form av utredningsgrävning var att klargöra om det fanns ännu okända fornlämningar inom utredningsområdet och så långt möjligt beskriva dessa. Utredningen skulle ske i samband med schaktning för fiberkabeln. Om fornlämning framkom skulle arbetet omedelbart avbrytas och Länsstyrelsen kontaktas för tillståndsprövning. Uppdraget omfattade de i förfrågningsunderlaget markerade ungefärliga sträckningarna vid Valla och Stenta tills det inte längre förekom någon risk för att fornlämningar skulle kunna komma att skadas.

Schaktningen utfördes huvudsakligen med smal skopa, cirka 0,6 meter bred, smalare nedtill. Vid Stenta grävdes en del av schakten, framför allt inom tomtmark, med en så kallad kedjegrävare. Schaktens läge dokumenterades med GPS. Schaktet har även beskrivits och fotograferats. Inför fältarbetet och i samband med rapportarbetet har arkivmaterial, rapporter och äldre kartor studerats.

Topografi och fornlämningsmiljö

Utredningsområdet låg drygt 10 kilometer sydöst om Katrineholm, i den östra delen av Stora Malms socken. Närområdet är ett böljande jordbrukslandskap omgivet av skogsområden som består av isälvsediment, morän, grus och sand. Botten på dalgångarna utgörs av glaciala och postglaciala finsediment (SGU jordartskarta). Nivåerna i området ligger på 35–45 meter över havet. Vid både Valla och Stenta finns grunda sjöar med ett rikt fågelliv.

Vid Valla skulle det planerade schaktet grävas utmed och söder/sydöst om vägen förbi Valla gård, som är belägen på vägens norra sida. I den västra delen av sträckningen, cirka 85 meter sydöst om denna, ligger gravfältet Stora Malm 23:1 med 18 registrerade gravar, högar och stensättningar/rester av högar (tabell 1, figur 2–3). Platsen är benämnd Offerlunden på den ekonomiska kartan från 1958 (RAK id J133-9g7g58). Enligt rannsakingarna 1667 och 1684 kan det ha funnits ett gravfält även vid den bebyggelse som heter Kavlinge, i den östra delen av utredningsområdet (Stora Malm 50:1), även om det är något osäkert om detta är denna plats som avses. I denna del av området har även ett osäkert stolphål påträffats (Stora Malm 50:2, i Fornminnesregistret benämnt husgrund, historisk tid) (Jakobsson 1993).

Ett tiotal stenåldersfynd har också påträffats i utredningsområdets östra del (Stora Malm 214:1). Platsen för dessa föremål är osäker, men i Fornminnesregistret markerat sydväst om det hus som benämns Inspektorsbostaden. Cirka 500 meter nordöst om utredningsområdet ligger Vråboplatsen, en neolitisk boplats med trattbägarkeramik som delundersöktes 1935–1938 (Stora Malm 43:1–4). Boplatsen har definierats som ett 650 × 400 meter stort område på sydvästslutningen av en ås. I södra kanten på området har även två gravar undersökts (Kihlstedt 2006). Invid själva fornlämningen har det uppförts några hyddor i enlighet med de tolkningar som gjorts utifrån 1930-talets undersökning.

Enligt den äldsta kartan över området, en geometrisk avmätning från 1695, har Valla by legat på samma plats som Valla gård idag, på den norra sidan av vägen med merparten av åkermarken norr om detta (LMS akt C70-138:1). En större åker har dock funnits direkt söder om bytomten och två mindre åkrar öster om diket. En liten åker har också funnits i väster, medan resten av området söder om bytomten och vägen varit ängsmark. På häradskartan 1897–1905 är hela området söder om vägen åkermark (RAK id J112-66-17).

Tabell 1. Fornlämningar i områdena vid Valla och Stenta.

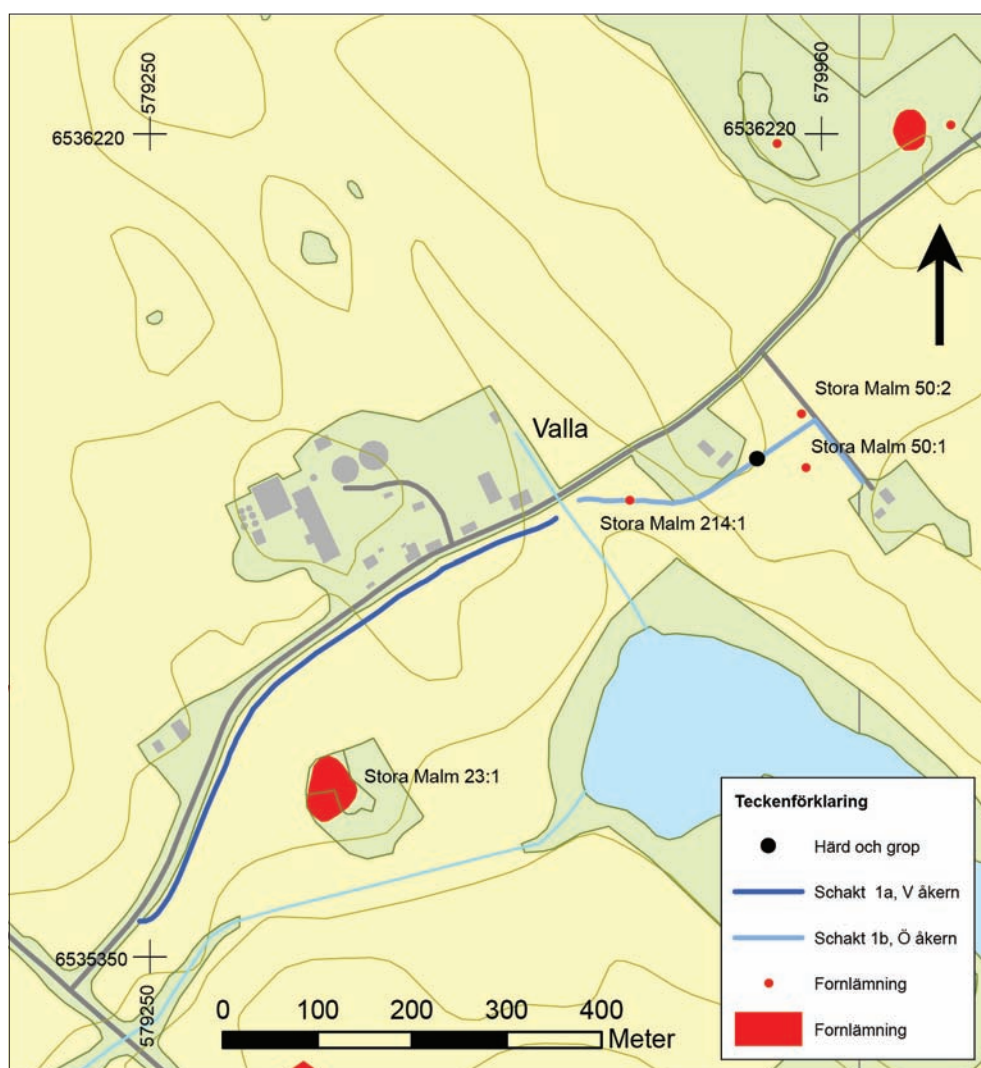
Fornlämningsnr	Stora Malms sn	Beskrivning
Vid Valla	23:1	Gravfält med 10 högar och 8 stensättningar/ev. skadade högar.
	50:1	Uppgift om gravfält på platsen.
	50:2	Ett möjligt stolphål.
	214:1	Fyndplats för ett tiotal stenåldersföremål.
	43:1–4	Vråboplatsen.
Vid Stenta	162:1	Uppgift om gravfält med upp till 54 högar eller stensättningar.
	163:1	Fyndplats för ett tiotal stenåldersredskap, bl.a. en rullstensyx, en trindyxa och 6 grönstensyxor.
	241:1	Fyndplats för bryne av bergart.
	242:1	Fyndplats för 9 vävtyngder.



Figur 2. Området runt Stora Malms kyrka med fornlämningar markerade. De i texten omnämnda fornlämningarna vid Stenta och Valla är märkta med fornlämningsnummer. Utdrag ur Terrängkartan. Skala 1:25 000.

Stenta gård ligger drygt 500 meter väster om Stora Malms kyrka, i korsningen mellan väg 52, mot Katrineholm, och vägen mot tätorten Valla i norr. I den sydvästra delen av området vid Stenta har ett tiotal stenåldersredskap, flertalet stenyxor, samt ett bryne i bergart påträffats (Stora Malm 163:1 och 241:1) (figur 2 och 8). Uppgifterna är ungefärligt införda på Fornminnesregistrets karta utifrån upphittarens uppgifter. I norr påträffades nio vävtyngder av lera vid en utredning inför nybyggnation (Stora Malm 242:1). Enligt äldre uppgifter har det vid Stenta också funnits ett gravfält som senare inte kunnat återfinnas och den plats som markerats är därför ungefärlig (Stora Malm 162:1).

De äldre kartorna visar att tre vägar/landsvägar tidigare gått igenom det berörda området – en avritning över Stenta från 1647, häradskartan från 1897–1901 och den ekonomiska kartan från 1958 (LMS akt C70-126:c3:162; RAK id J112-66-16, J133-9g7g58). Några av byggnaderna på gården är uppförda under 1700-talet (Henrik Carlsson, muntlig uppgift) vilket gör att lämningar från den tiden kunde förväntas i närområdet.



Figur 3. Den arkeologiska utredningen vid Valla – schakten (1a och 1 b), platsen för påträffade anläggningar (A1 och A2) samt närliggande fornlämningar markerade. Utdrag ur digitala Fastighetskartan. Skala 1:8 000.

Genomförande och resultat

Valla

Vid Valla gjordes den arkeologiska utredningen längs en drygt 1 000 meter lång ledningssträcka (figur 3). Schaktet, som grävdes i åkern söder om Valla gård och vägen mot Lerbo kyrka, var uppdelad på två sträckor – en i den västra åkern och en i den östra (schakt 1a respektive 1b) (bilaga 1). De två sträckorna var åtskilda av ett stort dike där kabeln skulle tryckas under marken, en cirka 30 meter lång sträcka. Diket leder till sjön söder om Valla gård. I den västra åkern påbörjades schaktet drygt 90 meter öster om väg 52, vid infarten till åkern (figur 4). Det grävdes utifrån kanten till Lerbovägen ut i åkern och sedan vidare mot öster/nordöst parallellt med och cirka 15 meter söder om vägen längs med hela åkern fram till 10 meter väster om det stora diket (schakt 1a). Schaktningen gick först över ett svagt höjdläge och gick sedan ner i en svacka för att sedan höja sig successivt, i ett par avsatser, fram till ett mer markerat höjdläge direkt söder om Valla gård. Från denna plats sluttade marken österut.



Figur 4. Nedläggning av kabel i den västra åkern, Valla (schakt 1a). Foto från nordöst av Ann Vinberg.

Åkern låg i träda och marken var gräsbevuxen. Ploglagret bestod av humös lera/silt och var upp till 0,3 meter tjockt. Under detta bestod marken av silt och lera, inom flera områden tydligt varvig (postglacial lera och silt). Under ploglagret fanns ett förmodat äldre odlingslager, av mörkfärgad silt/lera, på två platser – i väster och i åkerns centrala del. I området söder om Valla gård fanns också många diken, vilket överensstämmer med den stora åkerytan på 1695 års geometriska karta. Schaktet i västra åkern var cirka 645 meter långt, 0,6 meter brett (avsmalnande neråt) och cirka 0,9 meter djupt.

Schaktet i den östra åkern påbörjades cirka 15 meter öster om diket/ån och grävdes sedan uppför sluttningen åt öster, till ett krönläge sydöst om Inspektorsbostaden (schakt 1b). Den följande sträckningen gick över relativt plan mark, fram till och sedan utmed vägen till Kavlinge. Åkern hade en cirka 1 meter hög vegetation. Ploglagret var 0,3–0,45 meter tjockt och under detta fanns lera och silt. Schaktet i östra åkern var 357 meter långt, 0,6 meter brett i ytan och cirka 0,7–0,9 meter djupt förutom sträckan utmed vägen in till Kavlinge – där grävdes schaktet i väggkanten och gjordes omkring 0,5 meter djupt.

Vid Inspektorsbostaden, på sträckans högsta punkt, påträffades under ploglagret resterna efter en härd, A1 (figur 5–6, bilaga 2). Den hade en svagt skålformad profil och verkar efter användandet vara tömd på sten. Efter överenskommelse med Länsstyrelsen har ett kolprov från härdens ¹⁴C-daterats i syfte att säkerställa anläggningens ålder och status som fornlämning (bilaga 3). Anläggningen har ¹⁴C-daterats till folkvandringstid (400–560 e.Kr. kal. 2 sigma, Ua-60304). Två meter nordöst om denna härd påträffades en grop med fyllning av silt med inslag av kol i fyllningen, A2 (figur 7). Ungefär 100 meter nordöst om dessa anläggningar påträffades vid en utredning 1992 ett osäkert stolphål (Stora Malm 50:2) (Jakobsson 1993). Förutom dessa anläggningar påträffades inga fornlämningar eller fynd i schakten vid Vallå.



Figur 5. Vallå, östra åkern, vy mot sjön söder om gården. De påträffade anläggningarna framkom ungefär där grävmaskinen syns på bilden. Foto från nordöst av Reidar Magnusson.



Figur 6. Sektion genom härd (A1) i schakt 1b, Vallå. Foto Reidar Magnusson.

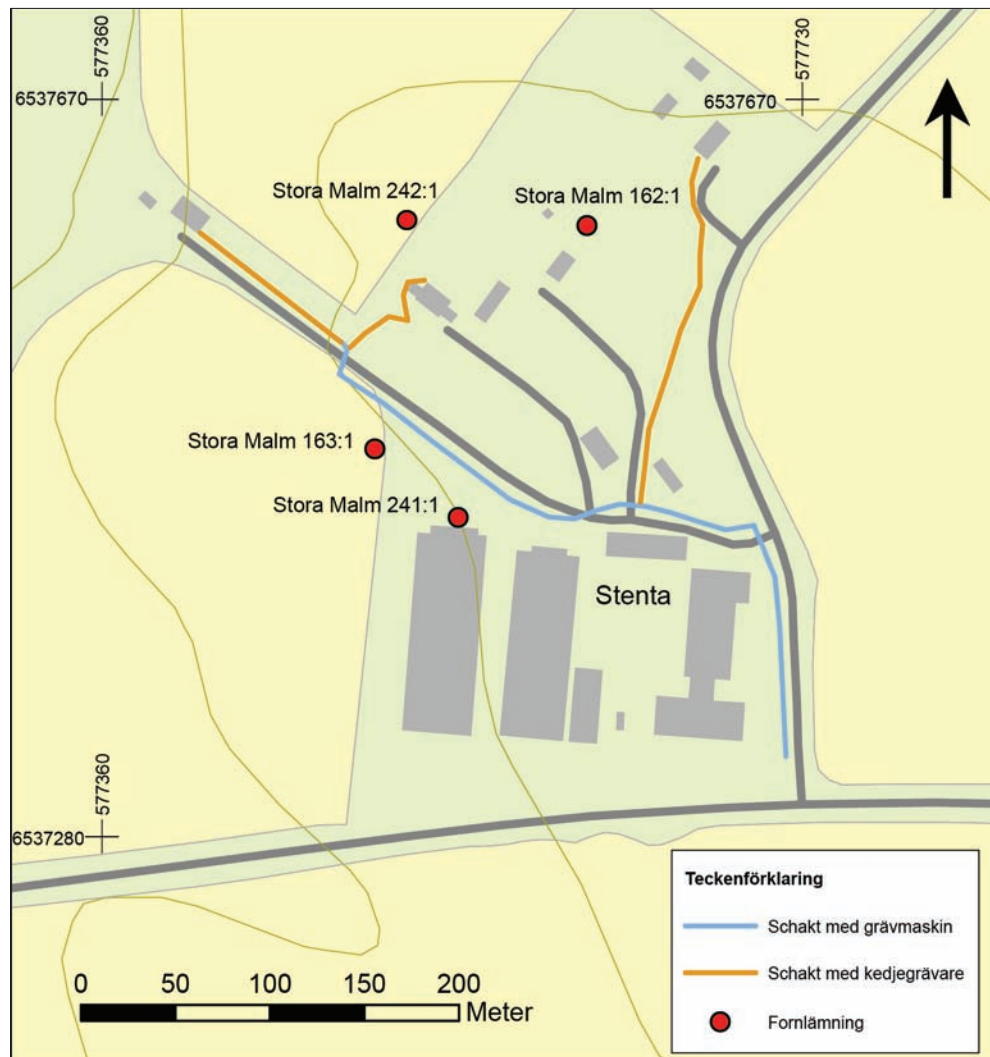


Figur 7. Sektion genom grop (A2) i schakt 1b, Vallå. Foto Reidar Magnusson.

Stenta

Vid Stenta gjordes den arkeologiska utredningen längs en totalt cirka 750 meter lång ledningssträcka (schakt 2) vilken började vid väg 52 i söder och förgrenade sig till tre fastigheter norrut (figur 8–9). Huvudschaktet var omkring 400 meter långt och grävdes med början cirka 20 meter norr om väg 52 utmed den västra sidan av vägen mot tätorten Valla. Schaktet grävdes sedan cirka 95 meter längs den norra sidan av infarten till Stenta gård. Efter detta grävdes schaktet på vägens södra sida för att längst i väster återigen förläggas på den norra sidan. Vägarna, och därmed även schaktningen, följde här delvis sträckningarna för de äldre vägarna genom området. Schaktet grävdes i huvudsak i mark som var utfylld med massor från byggnationen av gården, i vägfyllning eller i påförd matjord. Längs ett parti av omkring 100 meter i väster grävdes det i åkermark där orörd marknivå påträffades under ploglagret. Schaktet, som grävdes med grävmaskin, var cirka 0,5 meter brett (avsmalnande neråt) och 0,5 meter djupt.

Resterande delar av ledningssträckorna, fram till husen, grävdes med en så kallad kedjegrävare (figur 10). Dessa sträckor gick delvis utmed väg, delvis över gräsbevuxen tomtmark. Schakten hade en sammanlagd längd på omkring 350 meter samt var 0,15 meter breda och 0,35 meter djupa. Dessa schakt nådde på få ställen ner till opåverkad marknivå – i huvudsak grävdes i påförd matjord, fyllnadsmassor eller tomtmark som tidigare varit plöjd. Inga fornlämningar eller fynd påträffades i schakten vid Stenta.



Figur 8. Den arkeologiska utredningen vid Stenta – schaktade sträckor (schakt 2) samt närliggande fornlämningar markerade. Utdrag ur digitala Fastighetskartan. Skala 1:4 000.



Figur 9. Igenläggning av schakt i den östra delen av Stenta. Foto från sydöst av Reidar Magnusson.



Figur 10. Del av schakt 2 vid Stenta, grävt med en kedjegrävare avsedd för kabelgrävning. Foto Reidar Magnusson.

Tolkning och utvärdering

Vid Valla påträffades en härd och en grop i områdets östra del. Dessa ger en vag indikation om att här kan ligga en förhistorisk boplat. Läget är bra, högt beläget med vad som varit en sjö eller vik, beroende på tidsperiod, i söder. Det närliggande stolphålet (Stora Malm 50:2) ligger dock för långt bort för att med nuvarande kunskap betrakta det som tillhörande samma boplat. Ett kolprov från härden har ¹⁴C-daterats till folkvandringstid, vilket visar på aktiviteter i området från denna period, möjligen en boplat. Vid Stenta påträffades inga fornlämningar eller fynd, möjligen på grund av att merparten av schakten grävdes i påförda jordmassor. Utredningen kunde genomföras enligt plan och dess syften kan anses vara uppfyllda.

Referenser

Kart- och arkivmaterial

Riksantikvarieämbetet

Fornminnesregistret (FMIS/Fornsök)

Lantmäteriet

Lantmäteristyrelsens arkiv (LMS):

- *Valla nr 1–4, geometriska avmätning 1695, akt C70-138:1*
- *Stenta nr 1–2, avritning 1647, akt C70-126:c3:162*

Rikets allmänna kartverks arkiv (RAK):

- *Ekonomiska kartan 1958, Stora Malm, id J133-9g7g58*
- *Häradsekonomiska kartan, Stora Malm, 1897–1905, id J112-66-16*
- *Häradsekonomiska kartan, Eriksberg, 1897–1905, id J112-66-17*

Sveriges geologiska undersökning (SGU)

Kartgenerator/SGU:s databas 2018-05-02, id 0VX2oUiD6h, jordartskarta

Muntliga uppgifter

Henrik Carlsson, ägare av Stenta gård, 2018-08-30.

Otryckta källor

Jakobsson, M. 1993. *Flen-Eriksberg, optokabel*. Stora Malm, Lerbo, Sköldinge och Flen socknar. Södermanland. Arkeologisk utredning, etapp 2. Riksantikvarieämbetet, Byrån för arkeologiska undersökningar, UV Stockholm rapport 1993:72.

Tryckta källor

Kihlstedt, B. 2006. *Boplat och gravar från tidigneolitikum vid Östra Vrå*. Södermanland. Stora Malms socken. Eriksberg 1:1. RAÅ 43. Arkeologisk förundersökning och undersökning. Riksantikvarieämbetet, Avdelningen för arkeologiska undersökningar, UV Mitt rapport 2006:7. Stockholm.

Tekniska och administrativa uppgifter

<i>Stiftelsen Kulturmiljövård projektnr:</i>	KM18090
<i>Länsstyrelsen dnr, beslutsdatum:</i>	431-1566-2018, 2018-06-19
<i>Typ av undersökning:</i>	Arkeologisk utredning
<i>Undersökningsperiod:</i>	9 juli–30 augusti 2018
<i>Personal:</i>	Ann Vinberg (projektledare) Reidar Magnusson
<i>Landskap:</i>	Södermanland
<i>Län:</i>	Södermanland
<i>Kommun:</i>	Katrineholm
<i>Socken:</i>	Stora Malm
<i>Fastighet:</i>	Eriksberg 1:1 m.fl.
<i>Fornlämning:</i>	–
<i>Fastighetskarta:</i>	65F 3HN Stora Malm
<i>Koordinatsystem:</i>	Sweref 99 TM
<i>Koordinater:</i>	X579565/Y6535765 (Valla, mittpunkt) X577645/Y6537455 (Stenta, mittpunkt)
<i>Höjdsystem:</i>	–
<i>Inmätningssmetod:</i>	GPS
<i>Dokumentationshandlingar:</i>	Inga dokumentationshandlingar förutom denna rapport.
<i>Fynd:</i>	Inga fynd tillvaratogs.

Bilaga 1. Schakttabell

Schakt	Markslag	Längd (m)	Bredd (m)	Djup (m)	Anläggningar	Fynd	Underlag
1 (Valla)	Åkermark	1002	0,6	0,5–0,9	Härd (A1) Grop (A2)	–	Lera och silt
2 (Stenta)	Mestadels gårdsplan/väg	750	0,15–0,5	0,35–0,5	–	–	Fyllnadsmassor

Bilaga 2. Anläggningstabell

Anl	Typ	Längd (m)	Bredd (m)	Djup (m)	Beskrivning	Schakt	Koordinater
1	Hård	1,5	–	0,15	Svagt skålformad profil med plan botten. Skikt av sotig lera och kol i botten, ca 0,05 m tjockt. Enstaka stenar, verkar efter användandet vara tömd på sten. Ungefär halva anläggningen grävd, resten utanför schaktet.	1	579892/6535876
2	Grop	0,9	–	0,15	Skålformad profil. Fyllning av brun silt med kol. Ungefär halva anläggningen grävd, resten utanför schaktet.	1	579894/6535877



UPPSALA
UNIVERSITET

Ångströmlaboratoriet
Tandemlaboratoriet

Göran Possnert

Besöksadress:
Ångströmlaboratoriet
Lägerhyddsvägen 1
Rum 4143

Postadress:
Box 529
751 20 Uppsala

Telefon:
018 – 471 30 59

Telefax:
018 – 55 57 36

Hemsida:
<http://www.tandemlab.uu.se>

E-post:
Goran.Possnert@physics.uu.se

Uppsala 2018-12-04

Reidar Magnusson
Stiftelsen Kulturmiljövård
Box 90107
120 21 STOCKHOLM

Resultat av ¹⁴C datering av träkol från Stora Malm Utredning, Katrineholms kommun, Södermanlands län. (p 1872)

Förbehandling av träkol och liknande material:

1. Synliga rottrådar borttages.
2. 1 % HCl tillsätts (8-10 timmar, under kokpunkten) (karbonat bort).
3. 1 % NaOH tillsätts (8-10 timmar, under kokpunkten). Löslig fraktion fälls genom tillsättning av konc. HCl. Fällningen som till största delen består av humusmaterial, tvättas, torkas och benämns fraktion SOL. Olöslig del, som benämns INS, består främst av det ursprungliga organiska materialet. Denna fraktion ger därför den mest relevanta åldern. Fraktionen SOL däremot ger information om eventuella föroreningars inverkan.

Före acceleratorbestämningen av ¹⁴C-innehållet förbränns det tvättade och intorkade materialet, surgjort till pH 4, till CO₂-gas som i sin tur grafiteras genom en Fe-katalytisk reaktion. I den aktuella undersökningen har fraktionen INS daterats.

RESULTAT

Labnummer	Prov	δ ¹³ C‰ V-PDB	¹⁴ C age BP
Ua-60304	Prov 1	-23,3	1 578 ± 34

Med vänlig hälsning

Göran Possnert / Lars Beckel

