

Arkeologisk utredning i Kolbotten

Arkeologisk utredning inför detaljplanearbete i ett område mellan Kolbotten och Hammersta

Arkeologisk utredning

Kolbotten 1:8
Ösno socken
Nynäshamns kommun
Stockholms län
Södermanland

Ellinor Sabel

Arkeologisk utredning i Kolbotten

Arkeologisk utredning inför detaljplanearbete
i ett område mellan Kolbotten och Hammersta

Arkeologisk utredning

Kolbotten 1:8
Ösmo socken
Nynäshamns kommun
Stockholms län
Södermanland

Ellinor Sabel



Denna rapport har framställts av ett företag
vars miljöledningssystem är certifierat enligt ISO 14001
av Svensk Certifiering Norden AB.

Utgivning och distribution:
Stiftelsen Kulturmiljövård
Stora Gatan 41, 722 12 Västerås
Tel: 021-80 62 80
E-post: info@kmmmd.se

© Stiftelsen Kulturmiljövård 2019

Samtliga foton av Ellinor Sabel.

Omslag: Grusvägen som löper över utredningsobjekt 4.

Upphovsrätt, där inget annat anges, enligt Publik Licens 4.0 (CC BY)
<http://creativecommons.org/licenses/by/4.0>

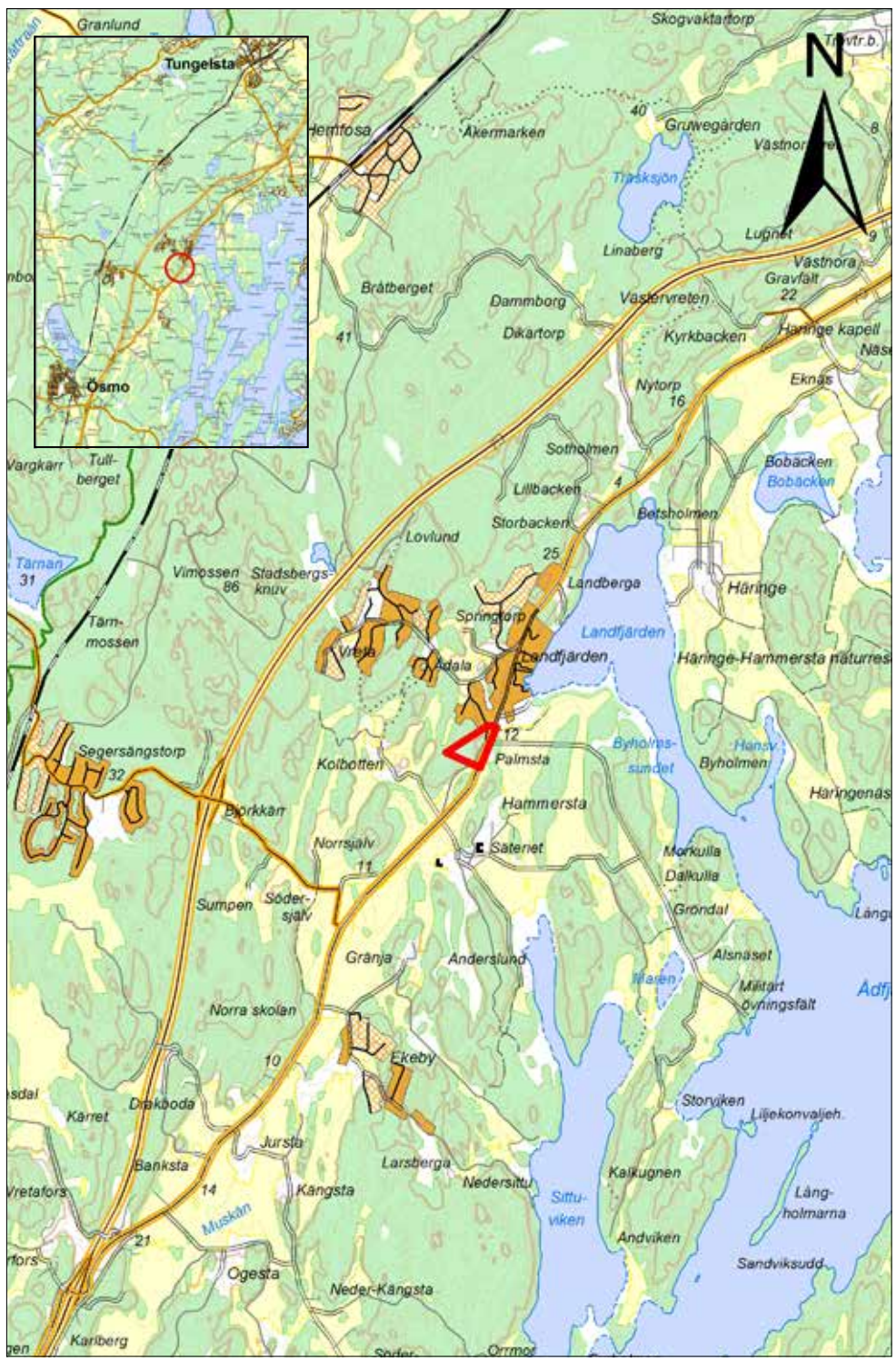
Lantmäteriets kartor omfattas inte av ovanstående licensiering.
Kartor ur allmänt kartmaterial © Lantmäteriet. Medgivande 809510.

ISBN 978-91-7453-769-7

Tryck: JustNu, Västerås 2019

Innehåll

Sammanfattning	5
Inledning	5
Målsättning och metod	5
Topografi och fornlämningsmiljö	7
Genomförande	8
Utredningsresultat	9
Tolkning och utvärdering	12
Referenser	13
Kart- och arkivmaterial	13
Otryckta källor	13
Litteratur	13
Tekniska och administrativa uppgifter	14
Bilagor	15
Bilaga 1. Tabell över schakt och provrutor	15
Bilaga 2. Planer	16



Figur 1. Utredningsområdets läge markerat med rött. Utdrag ur digitala Terrängkartan. Skala 1:50 000.

Sammanfattning

Stiftelsen Kulturmiljövård (KM) har under hösten 2018 utfört en arkeologisk utredning i ett område inom fastigheten Kolbotten 1:8, Nynäshamn kommun, cirka 7 km nordöst om Ösmo tätort (figur 1). Utredningsområdet är cirka 8 hektar stort och utgörs i dagsläget av oexploaterad skogsmark. Den enda bebyggelsen inom planområdet utgörs av en transformatorstation. Nynäshamn kommun avser att ta fram en ny detaljplan för bostadsbebyggelse inom rubricerad fastighet.

Inom utredningsområdet finns inga registrerade fornlämningar, men i närområdet finns flera lämningar som till största del utgörs av gravfält och stensättningar. Området angränsar till, och ligger delvis inom, riksintresse för kulturmiljö Hammersta som är ett herrgårdslandskap med rötter i järnåldern.

Inom utredningsområdet identifierades ett gränsröse och tre boplatslägen. Gränsröset ligger i befintlig gräns och klassas då varken som forn- eller kulturhistorisk lämning då det inte är varaktigt övergivet. Gränsröset lämnades utan åtgärd. De tre boplatslägena utredningsgrävdes, men då inget av arkeologiskt intresse framkom bedöms de ej utgöra fornlämningar (tabell 1).

Inledning

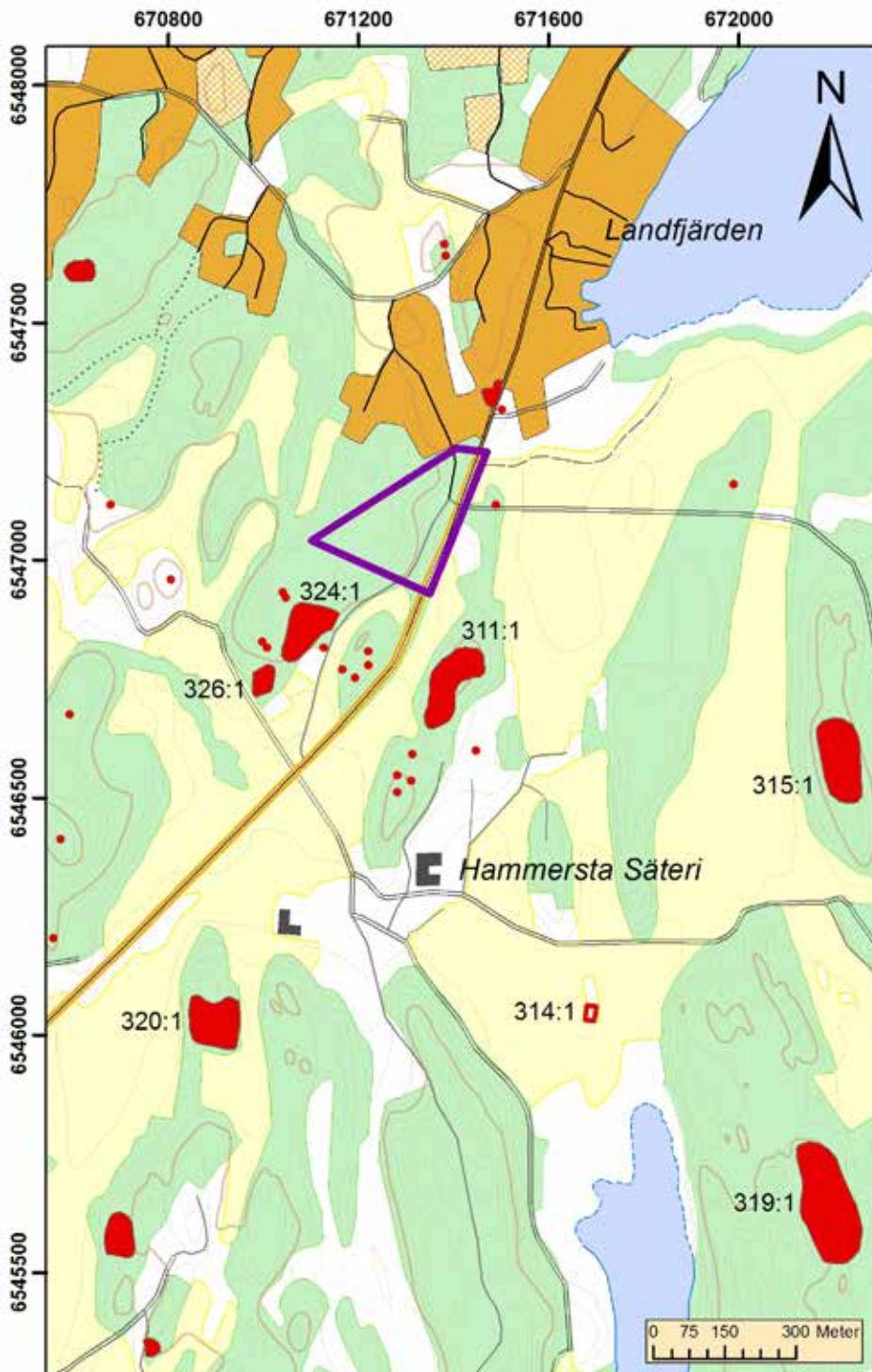
Stiftelsen Kulturmiljövård (KM) har under perioden 15–21 november 2018 utfört en arkeologisk utredning i ett område cirka 12 kilometer NNÖ om Nynäshamns tätort. Då kommunen planerar för ett nytt bostadsområde fanns behov av att fastställa om det finns ej sedan tidigare kända fornlämningar inom området som skulle kunna komma att beröras av arbetsföretaget.

Målsättning och metod

Syftet med den arkeologiska utredningen var att ta reda på om fornlämningar kan komma att beröras av ett planerat arbetsföretag. Målsättningen var att preliminärt avgränsa nyupptäckta fornlämningar inom utredningsområdet.

Resultaten från utredningen ska kunna användas vid Länsstyrelsens fortsatta tillståndsprövning och utgöra underlag inför eventuella kommande arkeologiska åtgärder. Resultaten ska också kunna användas som underlag i företagarens planering.

Den arkeologiska utredningen bestod av en första etapp, vilken innefattade kart- och arkivstudier samt fältinventering, vilken följdes av en andra etapp, utredningsgrävning, om det framkom möjliga lämningar för vilken antikvarisk status skulle fastställas. Utredningsgrävningen skulle i första hand utföras som sökschakt med hjälp av grävmaskin i kombination med handgrävning/-rensning.

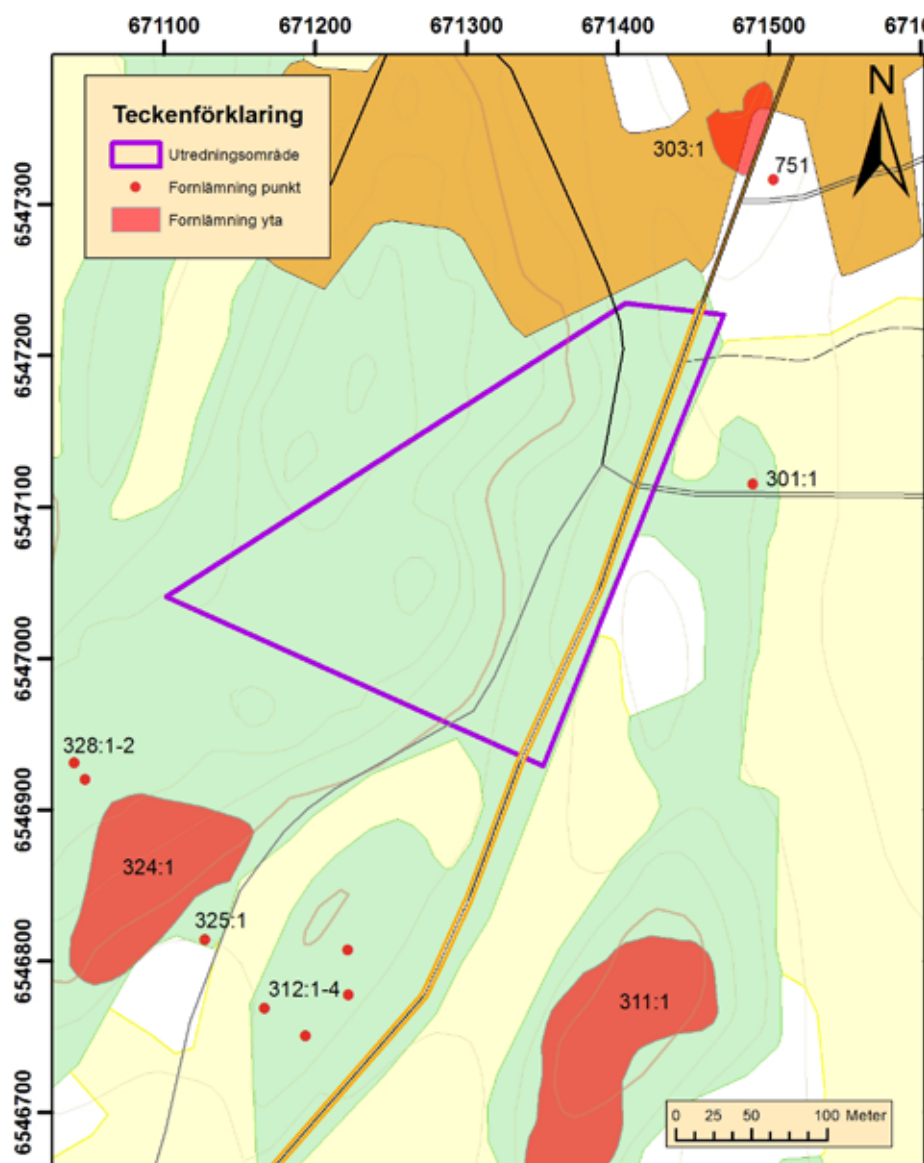


Figur 2. Söder om utredningsområdet (i lila) är fornlämningsbilden tät. Fornlämningarna (i rött) består till övervägande del av gravfält och ensamliggande gravar. Utdrag ur digitala Terrängkartan. Skala 1: 15 000.

Topografi och fornlämningsmiljö

Utredningsområdet utgörs i dagsläget av oexploaterad skogsmark. Den enda bebyggelsen inom planområdet utgörs av en transformatorstation. Det kustnära utredningsområdet är cirka 8 hektar stort och ligger idag cirka 300 meter från stranden. Stora höjdskillnader finns inom området där de lägst liggande partierna i östra delen ligger cirka 10 meter över havet medan de högre, bergigare partierna i väster når upp till 40 meter över havet. Centralt inom området, i den högre terrängen, finns ett blött och kärrigt område.

Inom utredningsområdet finns inga registrerade fornlämnings, men i närområdet finns flera lämningar som till största del utgörs av gravfält och stensättningar, bland annat gravfälten Ösmo 303:1, 311:1 och 324:1 samt stensättningarna Ösmo 312:1-4, 325:1, 328:1 och 328:2 (figur 3).



Figur 3. Strax intill utredningsområdet finns flera registrerade fornlämnings. De utgörs av gravar eller gravfält förutom RAA 301:1 vilken är en runsten (flyttad) och RAA 751 vilken är den ursprungliga platsen för denna. Utdrag ur digitala Terrängkartan. Skala 1: 5 000.

Området angränsar till och ligger delvis inom riksintresse för kulturmiljö Hammersta som är ett herrgårdslandskap med rötter i järnåldern. Fyra gravfält och två fornborgar finns inom riksintresset. Fornborgarna, Ösmo 315:1 och 319:1, är möjligen så kallade farledsborgar, anlagda i bevakningssyfte (Bratt & Källman 1983). Säteriområdet vid Hammersta, med sitt medeltida stenhus Ösmo 314:1, vilken är ruinen efter Hammersta borg, utgör en av de viktigare strategiska platserna utmed den sörmländska Östersjö-kusten och kustfarleden (figur 2). Gravfälten i närheten visar att det finns en väl etablerad bebyggelse här redan under järnåldern. Under järnålder och historisk tid ligger utredningsområdet centralt, nära stora gravfält och den äldre väg som förbinder dessa och dessutom leder vidare utanför byden.

Tvärs över vägen, öster om utredningsområdet står runstenen Ösmo 301:1 (figur 4). Den är flyttad och dess ursprungliga plats utgörs av Ösmo 751 lite längre norrut.



Figur 4. Runstenen Ösmo 301:1.

Genomförande

Den arkeologiska utredningen inleddes med en genomgång av relevant arkeologisk litteratur samt digitalt kart- och arkivmaterial. De digitala tjänsterna från Lantmäteriet (historiska kartor), Sveriges geologiska undersökning (jordarts- och strandnivåkarter), Fornminnesregistret (FMIS) samt Skogsstyrelsens karttjänst Skogens pärlor har använts i analysen.

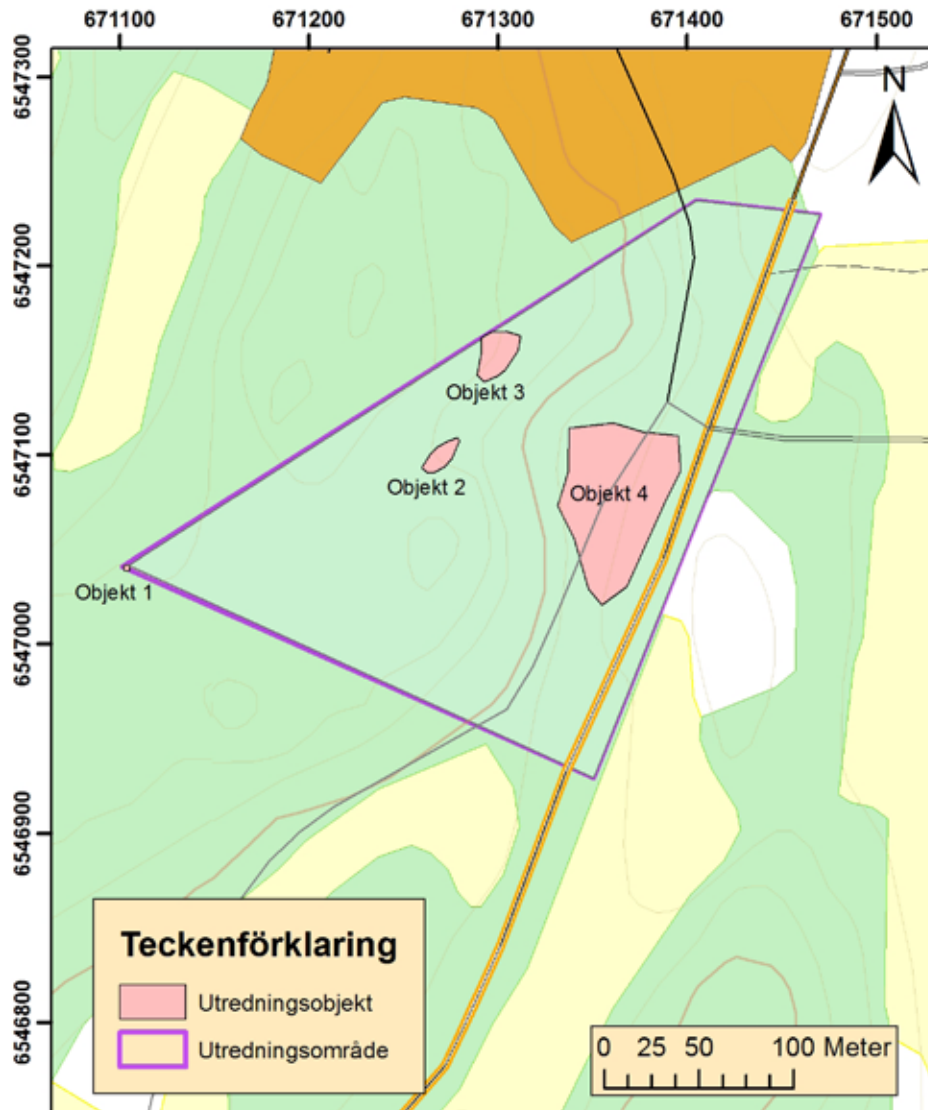
Vidare följde en fältinventering av området. Påträffade lämningar och möjliga lämningar beskrevs, fotograferades och mättes in i fält med GPS. Ett större boplatsläge i den lägre, östra delen utredningsgrävdes sedan med grävmaskin och två mindre lägen i den högre liggande terrängen utredningsgrävdes för hand.

Utredningsresultat

Den inledande kart- och arkivanalysen gav inga indikationer på forn- eller kulturhistoriska lämningar inom utredningsområdet eller påvisade några särskilt intressanta områden. Vid fältinventeringen identifierades ett gränsröse (utredningsobjekt 1) i utredningsområdets västra spets, två mindre boplatsslägen (utredningsobjekt 2 och 3) i den högre liggande terrängen (cirka 35 meter över havet) samt ett större boplatssläge (utredningsobjekt 4) i det lägre liggande området invid vägen (figur 5). De tre boplatsslägena utredningsgrävdes, men då inget av arkeologiskt intresse framkom bedöms de ej utgöra fornlämningar.

Obj nr	Typ	Status
1	Gränsröse	Ej fornlämning
2	Boplatssläge	Ej fornlämning
3	Boplatssläge	Ej fornlämning
4	Boplatssläge	Ej fornlämning

Tabell 1. Utredningsobjekt.



Figur 5. Utredningsområdet med utredningsobjekten. Utdrag ur digitala Terrängkartan. Skala 1: 4 000.

Gränsröset (utredningsobjekt 1) ligger i den västra spetsen av utredningsområdet. Det är i det närmaste cirkulärt, cirka 1,3 meter i diameter och delvis övertorvat (figur 6). Då det ligger i befintlig gräns klassas det ej som forn- eller kulturhistorisk lämning då det ej kan ses som varaktigt övergivet. Dessutom har det ej kunnat hittats på någon äldre karta och dess ålder har därför inte kunnat fastställas. Gränsröset lämnades utan åtgärd.



Figur 6. Gränsröset (utredningsobjekt 1).

Utredningsobjekt 2 och 3 är två mindre boplatslägen belägna cirka 35 meter över havet vilket indikerade att de kunde ha varit lämpliga för bosättning under tidigneolitikum. Bägge är bevuxna med skog och sly. Inget av dem gick att nå med grävmaskin varför de undersöktes med handgrävda, 1 × 1 meter stora, provrutor. Utredningsobjekt 2 är ett flackt, avlångt läge mellan två mindre bergshöjder och omgärdat av blockig terräng, cirka 10 × 23 meter stort (figur 7). Undergrunden utgörs av humös silt följt av sandig och grusig morän med stort inslag av sten i varierande storlek. Inom utredningsobjekt 2 grävdes fem provrutor (bilaga 1–2). Inte i någon provruta framkom något av arkeologiskt intresse.



Figur 7. Utredningsobjekt 2. Foto från nordöst.

Utredningsobjekt 3 är ett flackt läge utan större block, cirka 20 × 35 meter stort, vilket vetter mot en brant i sydöst (figur 8). Västerut avgränsas det av mycket blockig terräng. Undergrunden utgörs av sandig och siltig morän med stort inslag av mindre sten. Inom utredningsobjekt 3 grävdes nio provrutor (bilaga 1–2). Inte i någon provruta framkom något av arkeologiskt intresse.



Figur 8. Utredningsobjekt 3. Foto från söder.

Utredningsobjekt 4 är beläget i före detta åkermark men nu bevuxen med skog och är cirka 60 × 100 meter stort (figur 9). Grunda diken löper längs den västra sidan. Ett par röjningsrösen ligger direkt intill, även dessa åt väster. En tydligt uppbyggd grusväg löper över ytan. Åt öster angränsar läget breda diken invid bilvägen. Inom utredningsobjekt 4 grävdes nio, mellan 2,5 och 7,5 meter långa, schakt (bilaga 1–2). Undergrunden bestod nästan uteslutande av tung, kompakt lerjord. Inte i något av dessa framkom något av arkeologiskt intresse.



Figur 9. Utredningsobjekt 4. Foto från söder.

Tolkning och utvärdering

Utredningsområdet är beläget i en mycket rik och intressant fornlämningsbygd med bland annat flera gravfält i närheten. Dock är terrängen inom utredningsområdet inte optimal och förhistoriens människor valde troligtvis bort området till förmån för mycket bättre marker i närområdet. I de lägre liggande delarna är jorden lerig och tung. De högre liggande delarna är stundtals sumpiga och de flacka, torra ytorna är begränsade. Slänterna är både branta och blockiga.

Den arkeologiska utredningen har i stort utförts enligt undersökningsplan. Dock fanns ingen möjlighet att nå den högre terrängen med maskin och dessa delar utredningsgrävdes därför för hand.

Referenser

Kart- och arkivmaterial

Lantmäteriet, historiska kartor

<https://etjanster.lantmateriet.se/historiskakartor/s/search.html>

Lantmäterimyndigheternas arkiv:

Laga skifte, 01-VÅS-122, 1853

Rikets allmänna kartverks arkiv:

Häradsekonomisk karta, Lundby J112-67-9, 1901–06

Ekonomisk karta, Häringe J133-9I9f69, 1951

Otryckta källor

Fornminnesregistret (FMIS)

<http://www.fmis.raa.se/cocoon/fornsok/search.html>

Sveriges geologiska undersökning (SGU)

http://apps.sgu.se/kartgenerator/maporder_sv.html

Skogsstyrelsen – Skogens pärlor

<https://www.skogsstyrelsen.se/skogensparlor>

Litteratur

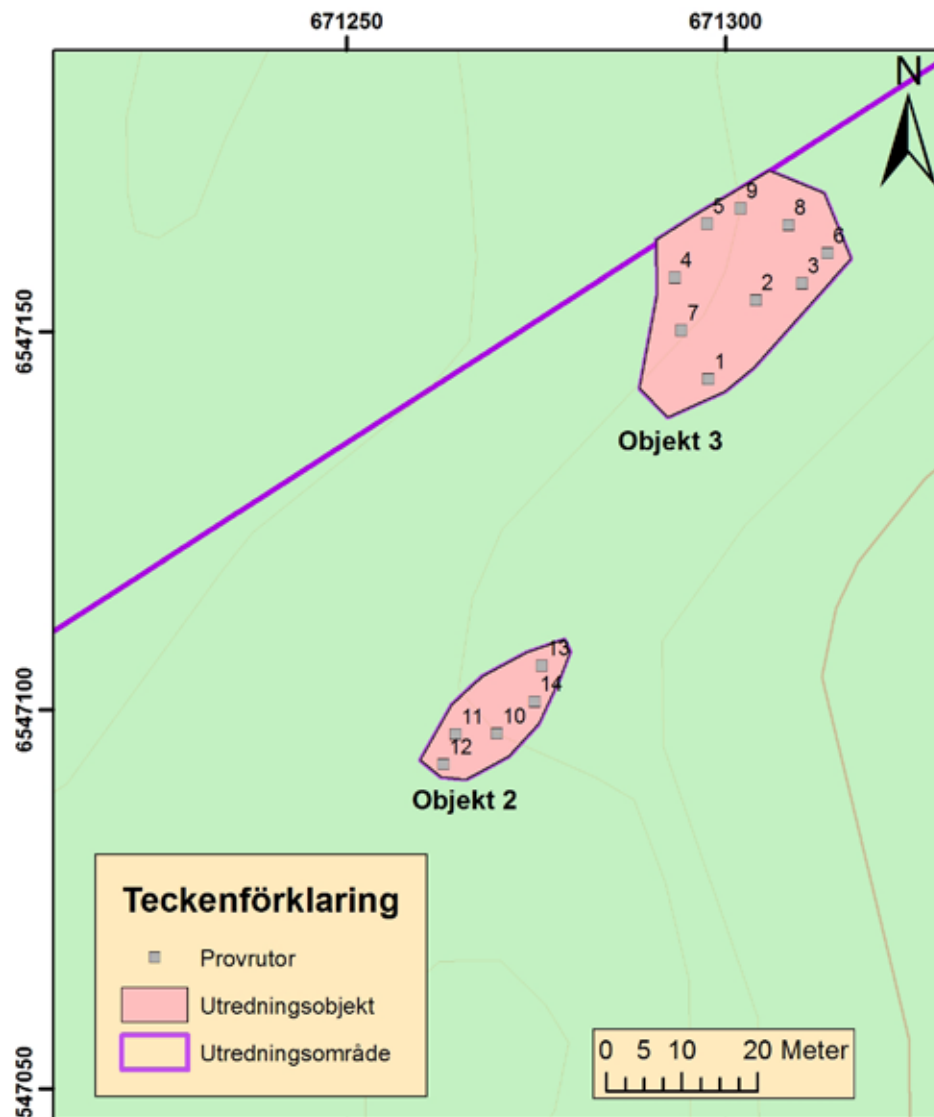
Bratt, P. & Källman, R. 1983. *Kulturmiljöprogram för Nynäshamns kommun. Kulturbistoriskt värdefulla områden*. Stockholm.

Tekniska och administrativa uppgifter

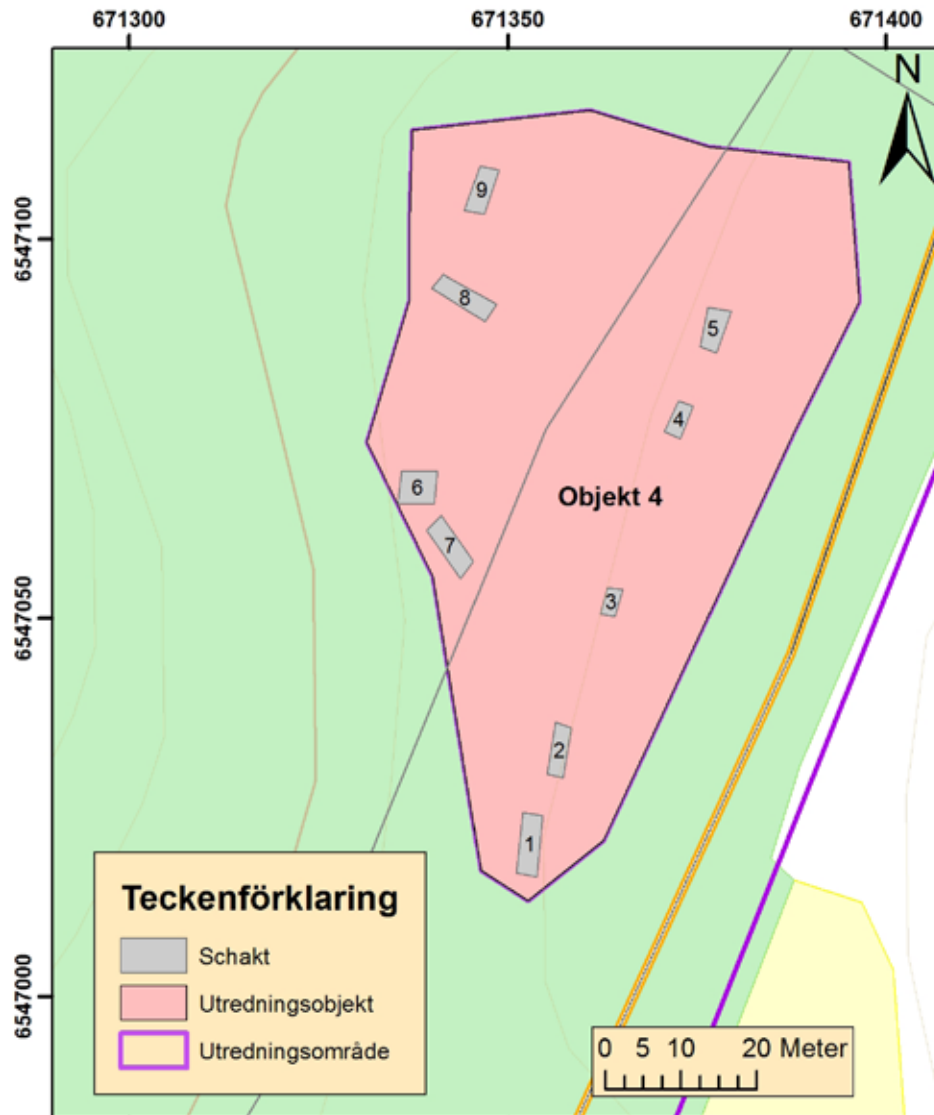
<i>Stiftelsen Kulturmiljövård projektnr:</i>	KM18164
<i>Länsstyrelsen dnr, beslutsdatum:</i>	431-38342-2018, 2018-10-16
<i>Typ av undersökning:</i>	Arkeologisk utredning
<i>Undersökningsperiod:</i>	15–21 november 2018
<i>Personal:</i>	Ellinor Sabel Reidar Magnusson Albin Edberg (praktikant)
<i>Landskap:</i>	Södermanland
<i>Län:</i>	Stockholm
<i>Kommun:</i>	Nynäshamn
<i>Socken:</i>	Ösmo
<i>Fastighet:</i>	Kolbotten 1:8
<i>Fornlämning:</i>	–
<i>Fastighetskarta:</i>	9I9f NV (RT90)
<i>Koordinatsystem:</i>	Sweref 99 TM
<i>Koordinater:</i>	X6547100/Y671300
<i>Höjdsystem:</i>	–
<i>Inmätningssmetod:</i>	GPS
<i>Dokumentationshandlingar:</i>	Inga dokumentationshandlingar förutom denna rapport.
<i>Fynd:</i>	Inga fynd har tillvaratagits.

Bilaga 1. Tabell över schakt och provrutor

Nummer	Utredningsobjekt	Längd×bredd (m)	Djup (m)	Beskrivning
Schakt 1	4	6,5×2,5	0,4	Tung, kompakt lerjord, f.d. åkermark.
Schakt 2	4	6,5×2,5	0,35	Tung, kompakt lerjord, f.d. åkermark.
Schakt 3	4	2,5×1,5	0,35	Tung, kompakt lerjord, f.d. åkermark.
Schakt 4	4	3,5×2,5	0,35	Tung, kompakt lerjord, f.d. åkermark.
Schakt 5	4	5,5×2,5	0,35–0,4	Tung, kompakt lerjord, f.d. åkermark. Litet inslag av småsten.
Schakt 6	4	4×4	0,3	Tung, kompakt lerjord, f.d. åkermark. Litet inslag av småsten.
Schakt 7	4	6,5×2,5	0,35	Tung, kompakt lerjord, f.d. åkermark. Litet inslag av småsten och lite tegelkross. Påförda massor i söder.
Schakt 8	4	7,5×2	0,4	Tung, kompakt lerjord, f.d. åkermark. Litet inslag av småsten.
Schakt 9	4	4,5×2,5	0,35	Tung, kompakt lerjord, f.d. åkermark. Litet inslag av småsten.
Provruta 1	3	1×1	0,15	Vegetationsskikt följt av silt och rikligt med sten.
Provruta 2	3	1×1	0,1	Vegetationsskikt följt av silt och rikligt med sten.
Provruta 3	3	1×1	0,15	Vegetationsskikt följt av siltig morän och rikligt med sten.
Provruta 4	3	1×1	0,1	Vegetationsskikt följt av silt och rikligt med sten.
Provruta 5	3	1×1	0,15	Vegetationsskikt följt av grusig sand.
Provruta 6	3	1×1	0,2	Vegetationsskikt följt av silt och sten.
Provruta 7	3	1×1	0,1	Vegetationsskikt följt av sandig morän och sten.
Provruta 8	3	1×1	0,15	Vegetationsskikt följt av silt och sedan grusig morän.
Provruta 9	3	1×1	0,05	Vegetationsskikt följt av grusig morän.
Provruta 10	2	1×1	0,22	Vegetationsskikt följt av humös silt och sedan grusig morän.
Provruta 11	2	0,5×0,5	0,2	Vegetationsskikt följt av humös silt och sedan sandig morän med mycket sten.
Provruta 12	2	1×1	0,15	Vegetationsskikt följt av humös silt och sedan grusig morän.
Provruta 13	2	1×1	0,18	Vegetationsskikt följt av humös silt och sedan grusig morän.
Provruta 14	2	0,5×0,5	0,15	Vegetationsskikt följt av humös silt och sedan sandig morän.



Objekt 2 och 3 med provrutor. Skala 1:1 000.



Objekt 4 med provrutor. Skala 1:1 000.