

Alntorp–Kungsheden

Ny vattenledning i Nora kommun

Arkeologisk utredning etapp 1 och 2

L2019:461, husgrund
Alntorp 1:47 och 1:50 samt Bröstorps 4:57 och 4:58
Nora socken
Nora kommun
Örebro län
Västmanland

Maud Emmelsson

Alntorp–Kungsheden

Ny vattenledning i Nora kommun

Arkeologisk utredning etapp 1 och 2

L2019:461, husgrund
Alntorp 1:47 och 1:50 samt Bröstorps 4:57 och 4:58
Nora socken
Nora kommun
Örebro län
Västmanland

Maud Emanuelsson



Denna rapport har framställts av ett företag
vars miljöledningssystem är certifierat enligt ISO 14001
av Svensk Certifiering Norden AB.

Utgivning och distribution:
Stiftelsen Kulturmiljövård
Stora Gatan 41, 722 12 Västerås
Tel: 021-80 62 80
E-post: info@kmmmd.se

© Stiftelsen Kulturmiljövård 2019

Samtliga foton av Maud Emanuelsson.

Upphovsrätt, där inget annat anges, enligt Publik Licens 4.0 (CC BY)
<http://creativecommons.org/licenses/by/4.0>

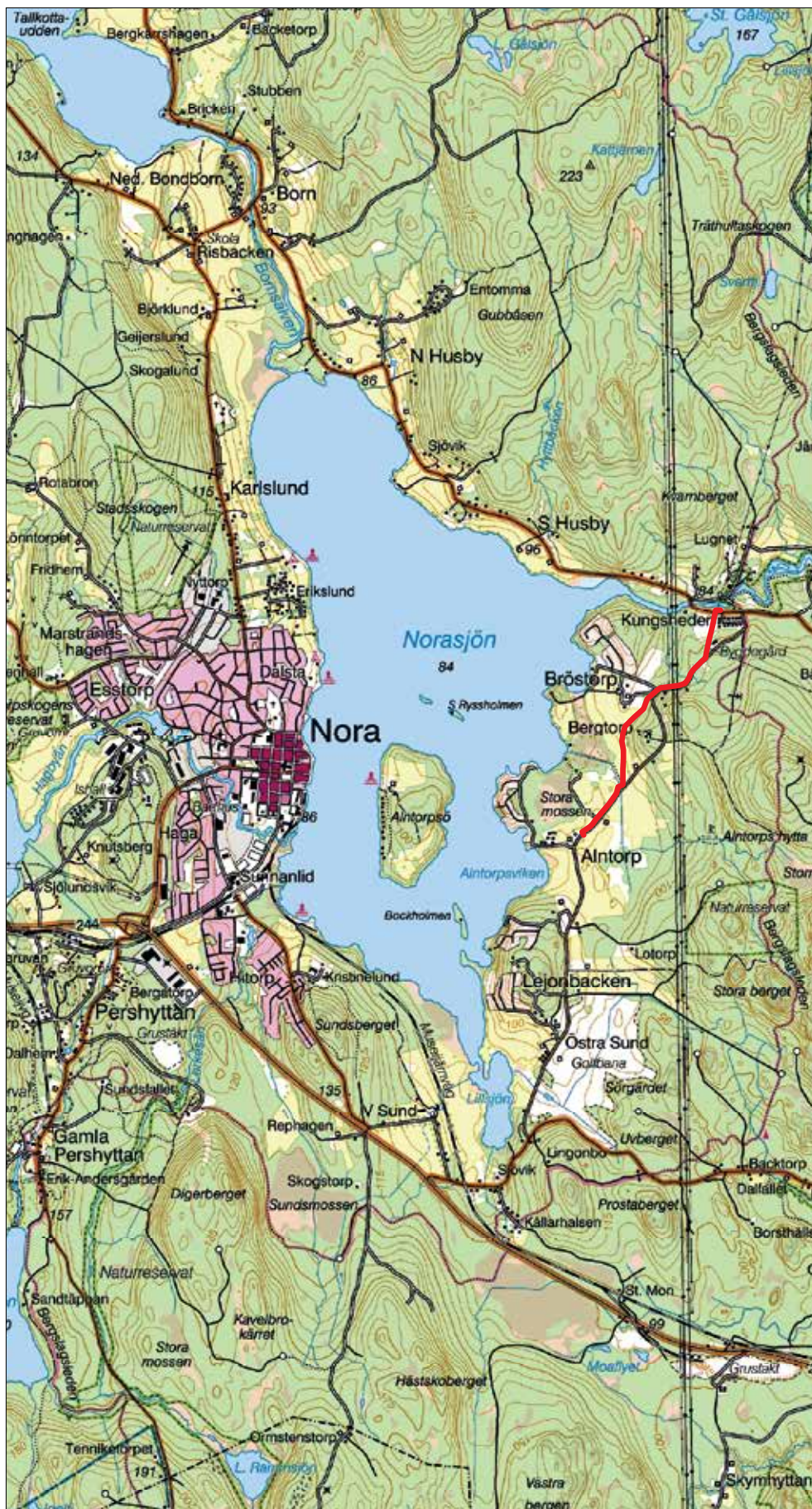
Lantmäteriets kartor omfattas inte av ovanstående licensiering.
Kartor ur allmänt kartmaterial © Lantmäteriet. Medgivande 788338 och 788348.

ISBN 978-91-7453-783-3

Tryck: JustNu, Västerås 2019

Innehåll

Sammanfattning	5
Bakgrund	7
Ärendet	7
Natur- och kulturmiljö	7
Metod och genomförande	9
Resultat	10
Referenser	12
Kart- och arkivmaterial	12
Litteratur	12
Tekniska och administrativa uppgifter	13
Bilagor	15
Bilaga 1. Objektplan	15
Bilaga 2. Schaktplaner	16
Bilaga 2. Schakttabell	19
Bilaga 3. Tabell över provrutor	20



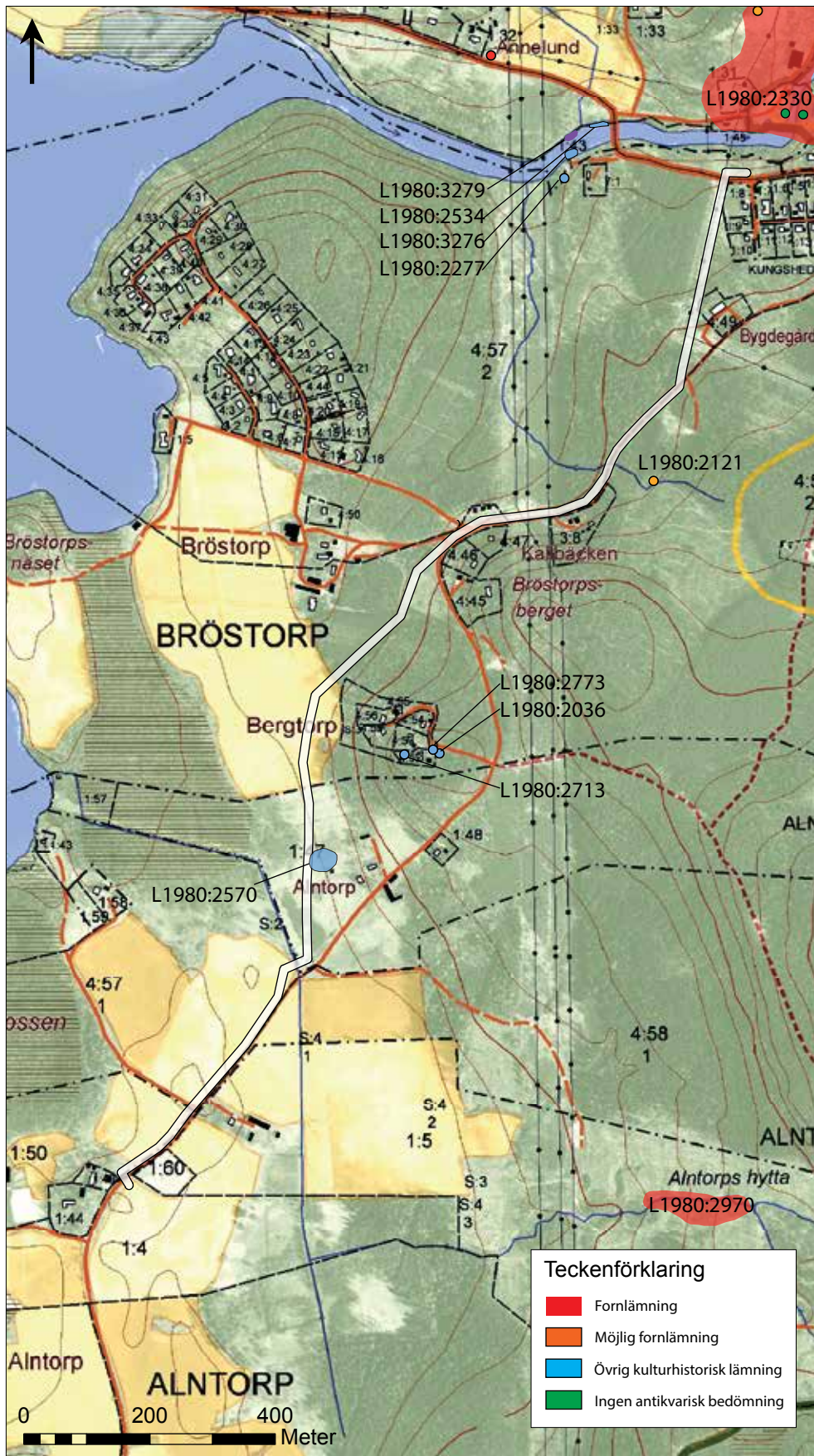
Figur 1. Utredningssträckan är markerad med en röd linje. Utdrag ur Terrängkartan. Skala 1:50 000.

Sammanfattning

Stiftelsen Kulturmiljövård (KM) har utfört en arkeologisk utredning etapp 1 och 2 inom fastigheterna Alntorp 1:47 och 1:50 samt Bröstorps 4:57 och 4:58 i Nora kommun, Örebro län. Anledningen var att Nora kommun genom kommunförbundet Samhällsbyggnad Bergslagen planerar en ny dragningsområde för kommunalt vatten. Utredningens syfte var att klargöra i vilken utsträckning som fornlämningar skulle komma att beröras av arbetsföretaget. Utredningen genomfördes efter beslut från Länsstyrelsen i Örebro län. Kostnadsansvarig var Samhällsbyggnad Bergslagen.

Inför fältarbetet gjordes en kart-, arkiv- och litteraturstudie. Fältarbetet bestod av inventering samt utredningschaktning inom områden som vid inventeringen pekats ut som lämpliga boplatsslägen.

Ett objekt, en husgrund, har identifierats inom utredningssträckan. Den har registrerats i Kulturmiljöregistret (KMR) med antikvarisk bedömning *övrig kulturhistorisk lämning*. En lämning som bedömts som övrig kulturhistorisk lämning har inte samma lagskydd som fornlämningar, men den kan ändå ha ett visst kulturhistoriskt värde.



Figur 2. Utdrag ur Fastighetskartan kompletterad med lämningar ur Riksantikvarieämbetets Kulturmiljöregister (KMR). Utredningssträckan är markerad med en vit linje. Skala 1:10 000.

Bakgrund

Ärendet

Nora kommun planerar att bygga ut vattenledningssystemet till Alntorp och Kungsheden öster om Norasjön. Utifrån topografiska och geologiska förutsättningar samt upphittade fornfynd i närområdet beslutade Länsstyrelsen i Örebro län om en arkeologisk utredning. Syftet var att klargöra om fornlämningar skulle beröras av arbetsföretaget. Utredningen skulle bidra till att ge Nora kommun och Länsstyrelsen ett bättre planeringsunderlag inför deras fortsatta arbete. Kommunalförbundet Samhällsbyggnad Bergslagen var kostnadsansvarig.

Utredningen bestod av kartanalyser, arkiv- och litteraturstudier, inventering och sökschaktning. Kart- och arkivstudien skulle omfatta en genomgång av relevant material. Inventeringen syftade till att lokalisera och beskriva fornlämningar samt att bedöma lämpliga ytor för möjliga boplatslägen. Sökschaktningen skulle fastställa karaktären hos oklara fornlämningar.

Utredningssträckan utgjordes av hela ledningssträckans längd – 2,5 kilometer – med en bredd på 15 meter.

Natur- och kulturmiljö

Utredningssträckan löper i ett kuperat landskap vid Norasjöns östra sida. Den södra delen består av ett brukat odlingslandskap med åkrar i sådd eller träda. I den centrala delen finns planterad granskog på före detta åkermark samt ursprunglig skogsmark. Allra längst i norr bestod utredningssträckan av en kraftledningsgata med röjd vegetation. Höjden över havet varierade mellan 85 och 105 meter. Geologiskt bestod undergrunden av glacial lera i den södra och lägre liggande delen samt av silt och sand i den norra högre belägna delen.

Inom utredningssträckan finns inga registrerade lämningar. Strax intill finns en fyndplats (L1980:2570) där en stenyx tillvaratogs under sent 1800-tal (Kulturmiljöregistret). Från omkring 6000 f.Kr. till för cirka 500 år sedan har fyndplatsen legat vid en vik till Norasjön. Idag utgör den forna viken en mosse, delvis utdikad.

Övriga lämningar i närområdet kan kopplas till bergsbruk under historisk tid – gruvhål, hyttområde, fartygs-/båtlämningar och hamnanläggning (L1980:2036, 2121, 2277, 2330, 2534, 2713, 2773, 3276 och 3279).

Under historisk tid har utredningssträckan legat inom gårdarna Alntorps och Bröstorps ägor. Alntorp kan skriftligt beläggas till 1480, *Alnetorp*, och Bröstorp till 1527, alternativt 1515, *Brötsetorp*. På en karta från 1704 är Bröstorp markerad som gästgivargård. Alntorp och Bröstorp köptes under den senare delen av 1400-talet, tillsammans med gården Södra Husby, av Karl Karlsson för Sten Sture d.ä:s räkning. Karl Karlsson blev Sten Stures första fogde på Alntorp. I köpet ingick bland annat andelar i gruvor samt två osmundshyttor, varav en tillhörde Alntorp (L1980:2970). Osmundshyttan i Alntorp lades ner av Gustav Vasa (Meding-Pedersen 1981).



Figur 3. Vy mot Kungsbeden och utredningssträckans nordligaste del.



Figur 4. Vy mot Bröstorp. I skogen öster om gården påträffades en husgrund från historisk tid.



Figur 5. Vy mot dalgång som utgjort en vik till Norasjön från cirka 8000 f.Kr. till 1500 e.Kr.



Figur 5. Vy från Alntorb och utredningssträckans sydligaste del.

Metod och genomförande

Enligt Länsstyrelsens förfrågningsunderlag skulle utredningen utföras med hög ambitionsnivå. Kartanalysen bestod av en genomgång av de digitalt tillgängliga kartor som Lantmäteriet tillhandahåller samt SGU:s jordarts- och strandlinjekartor. Kartorna rektifierades för att tolka markutnyttjande samt lokalisera och datera bebyggelse eller andra anläggningar. De historiska kartor som studerats är:

Alntorp		Bröstorp	
Ägodelning	1798	Storskifte	1789
Transportkarta	1798	Ekonomiska kartan	1958
Enskifte på inäga	1820		
Storskifte	1800	Alntorp och Bröstorp	
Enskifte	1821	Bildande av allmänning	1704
Hemmansklyvning	1902	Häradskartan	1864–67
Ekonomen	1956		

Arkivstudierna omfattade genomgångar av Ortnamnsregistret (SOFI), Riksantikvarieämbetets Kulturmiljöregister och Antikvarisk Topografiska Arkiv, Skogsstyrelsens Skogens pärlor, Statens Historiska Museums Tillväxten samt Örebro läns museums digitala arkiv. Litteraturstudierna bestod av en genomgång av tillgänglig litteratur från Noraskogs hembygdsförening. Arkiv- och litteraturstudierna syftade till att lokalisera och datera bebyggelse.

Fältinventeringen genomfördes av Jenny Holm och Maud Emanuelsson. Lämnings- och lämpliga områden för stenåldersboplatser eftersöktes inom hela utredningssträckan.

Sökschakt grävdes med grävmaskin inom sju områden (objekt) som utpekats vid inventeringen. Schakt lades med jämna mellanrum eller där topografin tillät. Schakten var 2 meter breda, vilket motsvarade knappt två skopbredder, och mellan 7 och 10 meter långa. Enstaka schakt var smalare, kortare eller längre. Djupet varierade generellt mellan 0,30 och 0,45 meter. Allra längst i norr uppgick djupet till 0,70 meter på grund av tjockt matjordslager. Inom ett område (nära Kungshedens hembygdsgård, objekt 3) grävdes provgropar för hand. Provgroparna var cirka 0,50 × 0,50 meter stor och fyllningen sållades i handsåll med 4 mm maskor. Tre provgropar grävdes i blottad markyta med sand i dagen trots att dessa låg utanför utredningsområdet. Samtliga schakt och provgropar återfylldes.

Omkring 350 meter av utredningssträckans längd utgick då vattenledningen delvis skulle grävas ner i befintlig väg alternativt var förlagd i mycket tät slybuskage där topografiska skillnader inte kunde iaktas. Även befintliga el- och teleledningar minskade i praktiken den tillgängliga ytan.

Schakt, provrutor och nypåträffade objekt mättes in med GPS och dokumenterades enligt praxis. Inmätningarna redigerades i efterhand i ESRI:s kartprogram ArcMap.

Resultat

En husgrund har registrerats i Kulturmiljöregistret som *övrig kulturhistorisk lämning* (objekt 5, tabell 1). Läget sammanfaller med en hussymbol på häradskartan från 1864–67 (figur 7–10).

Kartstudien visade att markanvändningen inom utredningsträcken i princip varit densamma från tidigt 1700-tal till nutid med två undantag. Efter upprättandet av ekonomiska kartan 1958 har delar av odlingsmarken planterats med gran vid Bröstorps gård. Fram tills dess har den nyregistrerade husgrunden varit placerad i gränsen mellan öppen mark och skogsmark. Vid Kungsheden har odlingsmark brukad från åtminstone sent 1700-tal övergivits.

De sju objekt som bedömdes vara bra boplatslägen och därmed möjliga fornlämningar har utredningsgrävts och avförts (objekt 1–3 och 6–9, bilaga 1–2). En sandtäkt har mätts in men inte registrerats i Kulturmiljöregistret (objekt 4, bilaga 1).

Objekt	Lämningstyp	Beskrivning	Terräng	Antikvarisk bedömning
5	Husgrund	Rektangulär, 3,0×2,40 m (N–S) och 0,50 m ö.h. Består av tuktade stenblock, natursten och slagg-stensblock i 2–3 skikt, 0,3–0,5 m stora. Viss förekomst av tegelsten och taktegel.	Skogsmark. Uppvuxen granskog. Merparten av husgrunden ligger utanför utredningsområdet. Intill har två brunnar grävts ner. Nygrävt eller omgrävt dike ca 7–10 m väster om husgrunden.	Övrig kulturhistorisk lämning, L2019:461

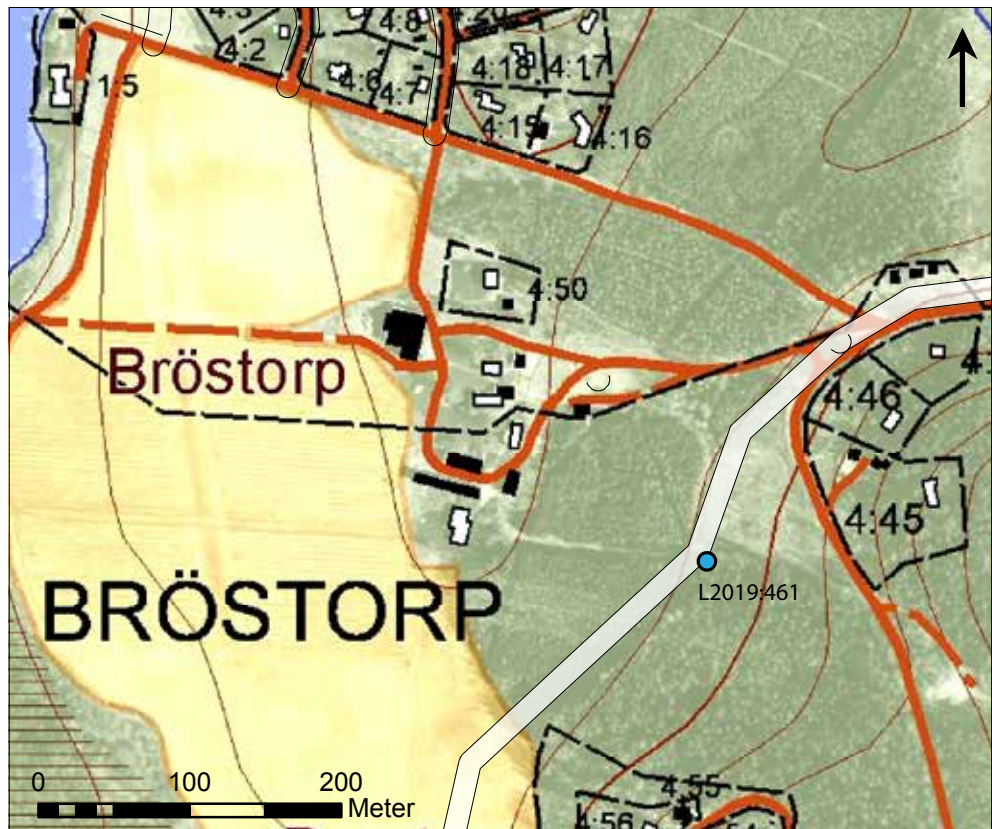
Tabell 1. Objekttabell.



Figur 7. Husgrund L2019:461 från söder.



Figur 8. Husgrund L2019:461 från norr.



Figur 9. Husgrund L2019:461 och utredningssträckan markerade på Fastighetskartan. Skala 1:5 000.



Figur 10. Husgrund L2019:461 och utredningssträckan markerade på bäradskartan från 1864–67. Skala 1:5 000.

Referenser

Kart- och arkivmaterial

Kulturmiljöregistret (KMR)
Ortnamnsregistret (SOFI)

Rikets allmänna kartverk

Häradsekonomska kartan, Nora 1864–67
Ekonomska kartan, Nora 1956, J133-11F0b58
Ekonomska kartan, Sund 1956, J133-10F9b58
Ekonomska kartan, Hammarby 1957, J133-11-F0c58

Lantmäterisstyrelsens arkiv

Alntorp, transportkarta 1798, Alntorp nr 1–4
Alntorp, ägodelning 1798, Alntorp nr 1–4
Alntorp, enskifte på inäga 1820, Alntorp nr 1–4
Bröstorp, storskifte 1789, Bröstorp nr 1–3

Lantmåterimyndigheternas arkiv

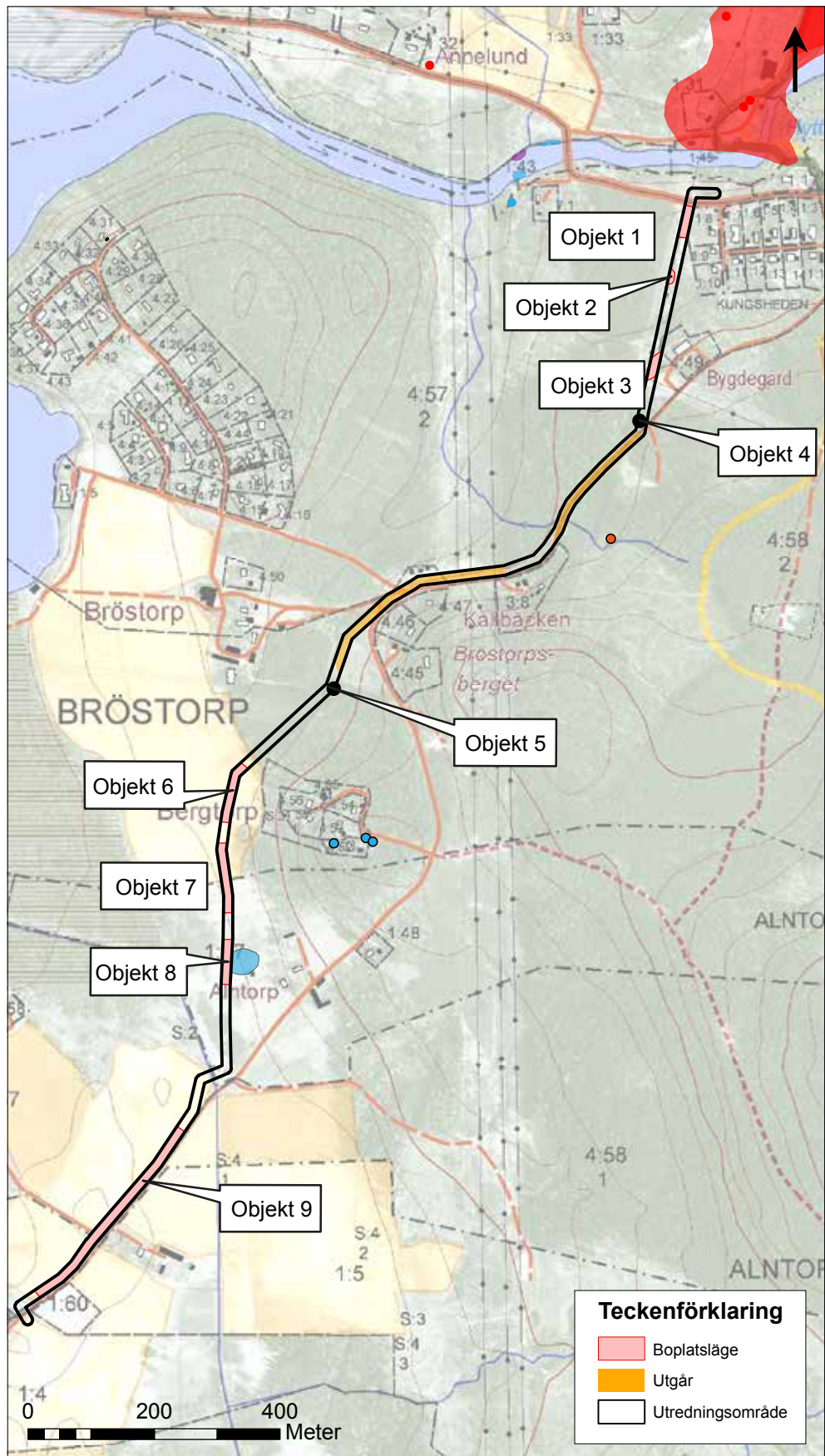
Alntorp, bildande av allmänning 1704, 18-NOA-2
Alntorp, storskifte 1800, 18-NOA-51
Alntorp, enskifte 1821, 18-NOA-82
Alntorp, hemmansklyvning 1902, 18-NOA-243
Bröstorp, bildande av allmänning 1704, 18-NOA-917
Bröstorp, storskifte 1790, 18-NOA-50

Litteratur

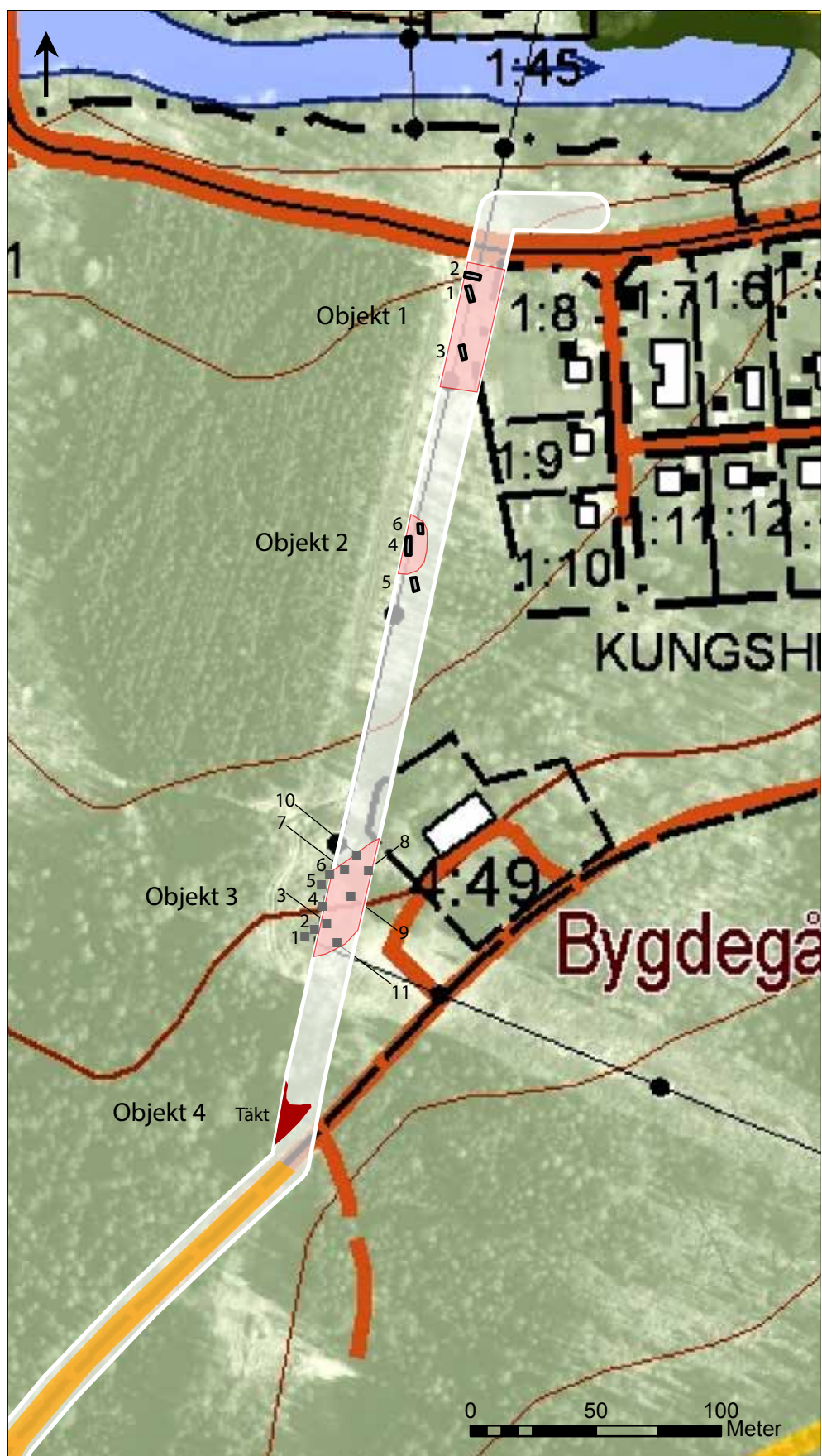
Meding-Pedersen, K. 1981. *Bergsmansgårdar vid Norasjön. Kring en bygds historia*. Hembygdsföreningen Noraskogs skriftserie nr 10.

Tekniska och administrativa uppgifter

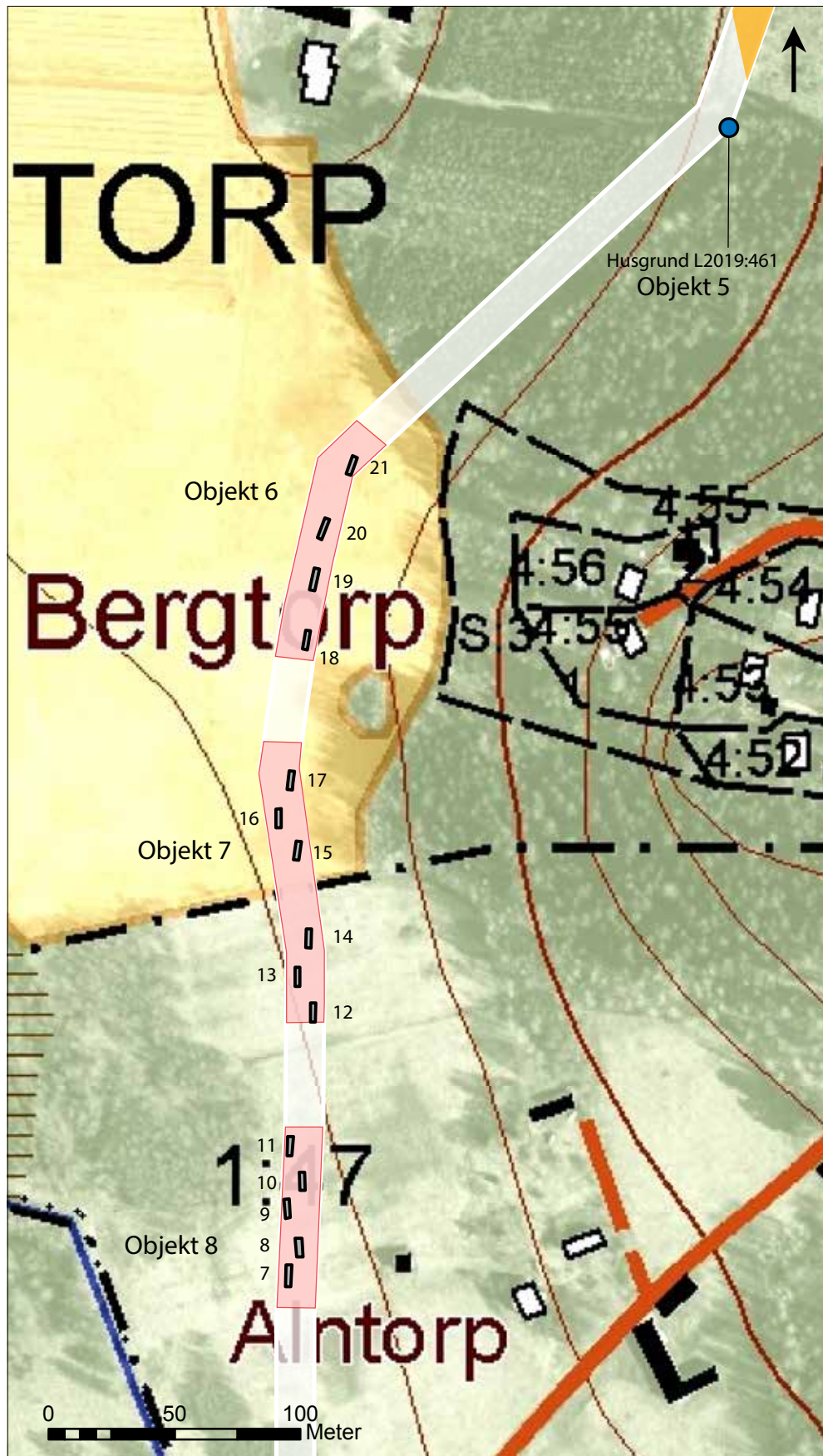
<i>Stiftelsen Kulturmiljövård projektnr:</i>	KM18096
<i>Länsstyrelsen dnr, beslutsdatum:</i>	431-2889-2018, 2018-05-30
<i>Kulturmiljöregistret uppdragsnr:</i>	201800416
<i>Typ av undersökning:</i>	Arkeologisk utredning etapp 1 och 2
<i>Undersökningsperiod:</i>	25–29 juni 2018
<i>Personal:</i>	Maud Emanuelsson (projektledare) Jenny Holm
<i>Landskap:</i>	Västmanland
<i>Län:</i>	Örebro
<i>Kommun:</i>	Nora
<i>Socken:</i>	Nora
<i>Fastighet:</i>	Alntorp 1:47 och 1:50 samt Bröstorps 4:57 och 4:58
<i>Lämning:</i>	Husgrund L2019:461
<i>Fastighetskartan:</i>	95F 9aN Nora
<i>Koordinater:</i>	X6597383/Y504660
<i>Koordinatsystem:</i>	Sweref 99 TM
<i>Höjdsystem:</i>	RH 2000
<i>Inmätningssmetod:</i>	GPS
<i>Dokumentationshandlingar:</i>	Inga dokumentationshandlingar utöver denna rapport.
<i>Fynd:</i>	Inga fynd påträffades.



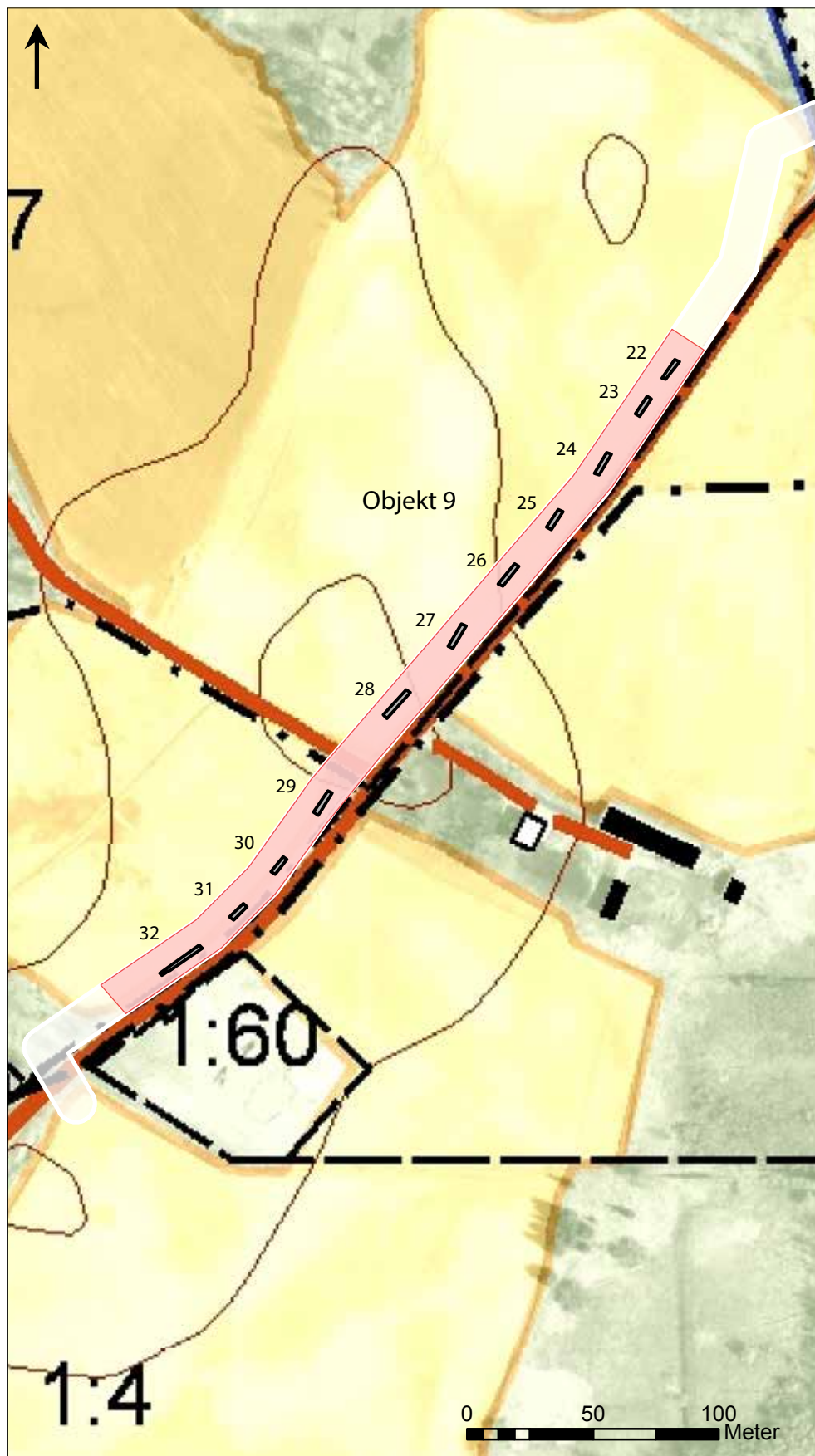
Översikt över utredningssträckan med samtliga objekt. Skala 1:10 000.



Norra delen av utredningssträckan med objekt 1-4. Skala 1:2 500.



Centrala delen av utredningssträckan med objekt 5–8. Skala 1:2 500.



Södra delen av utredningssträckan med objekt 9. Skala 1:2 500.

Bilaga 3. Schakttabell

Nr	Storlek (m)	Undergrund	Anmärkning	Objekt
1	6,30×2,10×0,25–0,40	Silt		1
2	6,20×2,10×0,25–0,35	Sand		1
3	5,50×1,90×0,70	Sand	0,60 m tjockt matjordslager.	1
4	7,50×2,10×0,30	Sand		2
5	5,30×2,10×0,30	Sand		2
6	4,00×2,20×0,35	Sand		2
7	8,50×2,10×0,30	Silt		8
8	7,40×2,10×0,40	Silt		8
9	7,50×2,10×0,40	Silt		8
10	7,00×2,00×0,30	Silt	Dräneringsdike.	8
11	7,60×2,00×0,30	Silt	Dräneringsdike.	8
12	7,50×2,00×0,30	Silt		7
13	7,50×2,00×0,30	Silt		7
14	7,50×2,00×0,30	Silt		7
15	8,50×2,00×0,30	Silt		7
16	7,50×2,10×0,30	Silt		7
17	6,50×2,00×0,30	Silt		7
18	7,50×2,00×0,30	Silt	Dräneringsdike.	6
19	8,70×2,00×0,30	Silt	Grop 0,25 diam, sannolikt stenlyft.	6
20	8,50×2,00×0,30	Silt		6
21	7,50×2,00×0,40	Silt		6
22	8,50×2,00×0,40	Sand		9
23	8,50×2,00×0,40	Lera		9
24	9,50×2,00×0,40	Lera	Dräneringsdike	9
25	8,50×2,00×0,40	Lera		9
26	10,00×2,00×0,45	Lera		9
27	10,30×1,80×0,50	Lera		9
28	13,50×2,00×0,35	Lera	Gatssten i matjord	9
29	10,30×2,00×0,30–0,40	Lera	Tegel i matjord	9
30	7,50×2,00×0,30	Lera	Gatssten i matjord	9
31	7,50×1,80–2,00×0,30	Lera		9
32	19,00×1,20–1,70×0,30	Lera		9

Bilaga 4. Tabell över provrutor

Nr	Storlek (m)	Undergrund	Anmärkning
1	0,50×0,50×0,40	Sand	Grävd i skadad markyta med blottad undergrund.
2	0,50×0,50×0,40	Sand	Grävd i skadad markyta med blottad undergrund.
3	0,50×0,40×0,30	Sand	
4	0,40×0,40×0,30	Sand	
5	0,50×0,50×0,50	Sand	Grävd i skadad markyta med blottad undergrund.
6	0,50×0,50×0,40	Sand	
7	0,50×0,50×0,30	Sand	
8	0,50×0,50×0,30	Sand	
9	0,50×0,40×0,30	Sand	
10	0,50×0,50×0,30	Sand	
11	0,40×0,40×0,25	Sand	