

Norra Gäddeholm, Västerås

Inför detaljplaneläggning för bostadsetapp 3 och 4

Arkeologisk utredning etapp 1

Gäddeholm 2:1 och Limsta 1:1
Irsta socken
Västerås kommun
Västmanlands län
Västmanland

Jan Ählström

Norra Gäddeholm, Västerås

Inför detaljplaneläggning för bostadsetapp 3 och 4

Arkeologisk utredning etapp 1

Gäddeholm 2:1 och Limsta 1:1

Irsta socken

Västerås kommun

Västmanlands län

Västmanland

Jan Äblström



Denna rapport har framställts av ett företag
vars miljöledningssystem är certifierat enligt ISO 14001
av Svensk Certifiering Norden AB.

Utgivning och distribution:
Stiftelsen Kulturmiljövård
Stora Gatan 41, 722 12 Västerås
Tel: 021-80 62 80
E-post: info@kmmmd.se

© Stiftelsen Kulturmiljövård 2019

Samtliga foton av Maud Emanuelsson.

Omslag: En för området typisk moränhöjd.

Upphovsrätt, där inget annat anges, enligt Publik Licens 4.0 (CC BY)
<http://creativecommons.org/licenses/by/4.0>

Lantmäteriets kartor omfattas inte av ovanstående licensiering.
Kartor ur allmänt kartmaterial © Lantmäteriet. Medgivande MS2012/02954.

ISBN 978-91-7453-789-5

Tryck: JustNu, Västerås 2019

Innehåll

Sammanfattning	5
Inledning	5
Målsättning och metod	7
Topografi och fornlämningsmiljö	8
Utredningsresultat	8
Byar, bebyggelse och övriga sentida lämningar	14
Agrara lämningar	14
Möjliga förhistoriska boplatser	14
Referenser	16
Litteratur	16
Kartmaterial	16
Tekniska och administrativa uppgifter	17
Bilagor	18
Bilaga 1. Historiska kartor	18



Figur 1. Utredningsområdet markerat med en svart linje. Utdrag ur digitala Terrängkartan. Skala 1:50 000.

Sammanfattning

Stiftelsen Kulturmiljövård (KM) har utfört en arkeologisk utredning etapp 1 av ett markområde vid Gäddeholm öster om Västerås. Utredningen föranleddes av planerad bostadsbyggnation. Delar av området har tidigare omfattats av arkeologiska utredningar och dessa områden var undantagna från utredningen. Utredningen har omfattat en kart- och arkivstudie samt en inventering. Påträffade lämningar och möjliga lämningar dokumenterades genom beskrivning och inmätning med GPS.

Utredningsområdet har tillhört Limsta och Gäddeholm (med underlydande gårdar) och har till största del utgjorts av skogsmark. Samtliga studerade kartor (från 1700- och 1800-tal) redovisar dock förekomst av små gårdar eller torp med tillhörande odlingsmark. Merparten av bebyggelsen har funnits inom Limstas ägor i områdets västra del.

Totalt hyser området 47 lämningar inklusive tidigare registrerade lämningar i området (tabell 1, figur 2). Tre av lämningarna har status som fornlämning och är registrerade sedan tidigare – stensättningarna (L2004:8631 och L2004:8687) och stensträngen (L2004:9239). Fornlämningarna ligger i områdets södra kant. De nypåträffade lämningarna återfinns främst i områdets västra halva. Samtliga nypåträffade objekt är från historisk tid och utgörs av en lägenhetsbebyggelse, röjningsrösen och fossila åkrar. Därtill förekommer delar av äldre vägsträckningar och gränsmarkeringar samt några brott/täkter. Inget av de nypåträffade objekten har bedömts som fornlämning.

Tjugo objekt bedöms fordra ytterligare utredning. Merparten av dessa utgörs av ytor som kan hysa fornlämning i form av förhistoriska boplatser vilka inte syns i markytan och som benämns boplatssläge. Några av objekten utgörs av röjningsrösen, som utifrån avsaknaden av näraliggande odlingsmark kan vara gravar, och som bedöms som möjliga fornlämningar.

Utredningsresultatet är i linje med tidigare utredningar där sentida lämningar av främst agrar karaktär dokumenterats.

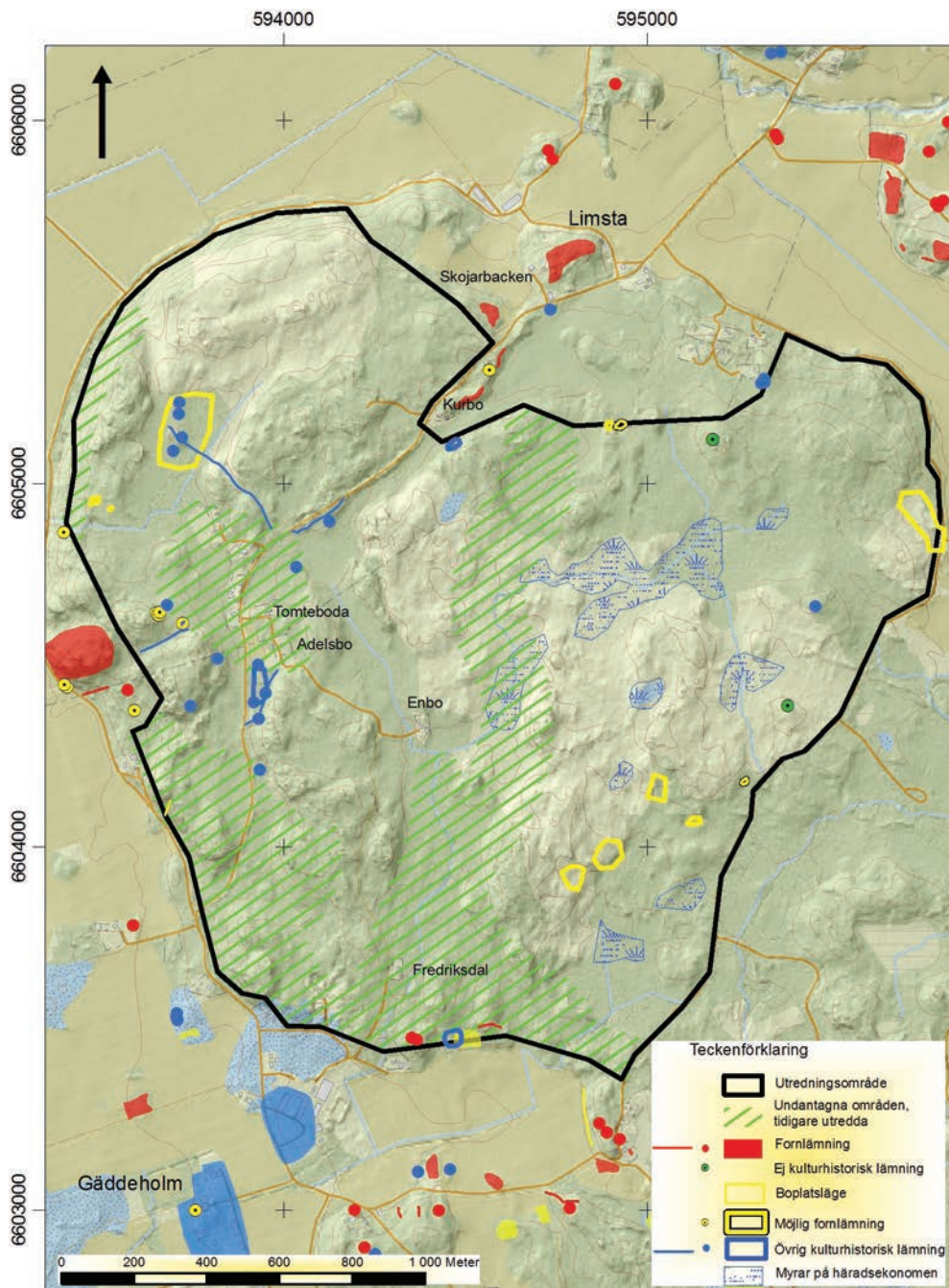
Inledning

Inför Västerås stads detaljplaneläggning av två områden inför en tredje etapp av utbyggnaden vid Gäddeholm (detaljplan dp 1895 och 1896) har Stiftelsen Kulturmiljövård (KM) genomfört en arkeologisk utredning etapp 1. Utredningen föregicks av länsstyrelsebeslut.

Fältarbetet utfördes under november 2018 och utredningen bekostades av Västerås stad. Jan Ählström har ansvarat för utredningen och sammanställt denna rapport.

Området har tidigare omfattats av arkeologiska utredningar och undersökningar – inför bostadsbyggande, anläggandet av en gång- och cykelväg samt den nya Gäddeholmsvägen (Anttila 2003; Emanuelsson & Ählström 2007; Emanuelsson 2010; Berger 2013). Vid utredningarna har lämningar som fossila odlingslämningar, stensträngar samt möjliga boplatser dokumenterats. Vid de tidigare utredningarna avfärdades samtliga möjliga boplatser inom nuvarande utredningsområde efter utredningsgrävning eller efter fältbesök.

De tidigare utredda ytorna är undantagna från utredningen.



Figur 2. Utredningsresultatet. Samtliga dokumenterade objekt och de omkringliggande lämningarna är markerade som punkter, linjer och polygoner. Lämningarna är indelade efter antikvarisk bedömning. Utdrag ur digitala Fastighetskartan. Skala 1:20 000.

Målsättning och metod

Utredningen syftade till att konstatera om det inom området fanns fornlämningar som inte är kända. Därtill syftade utredningen till att ge Länsstyrelsen beslutsunderlag inför en tillståndsprövning om ingrepp i fornlämning. Resultaten ska också kunna användas som underlag i företagarens planering.

Utredningen har omfattat:

- En sammanställning av lämningarna belägna inom eller på gränsen till utredningsområdet enligt Fornminnesregistret.
- En kartstudie som omfattat avmätningar av Gäddeholm från 1683, Limsta från 1742, 1788 och 1858, Berga från 1705 samt den häradsekonomiska kartan upprättad 1905–11 och 1960-talets ekonomiska karta. Därtill en studie av jordartskartan (från SGU) för att få en bild av jordarterna i området, särskilt förekomst av sandiga områden och mossar/våtmarker vilka är av intresse för att identifiera möjliga lämningar från stenålder.
- Inventering av de tidigare outhänska delarna. Lämningar som inför utredningen var registrerade i Fornminnesregistret besiktigades med syfte att bedöma skadeläget. Besiktningen omfattade även de lämningar som ligger inom de tidigare outhänska delarna. Synliga lämningar samt ytor där det kan finnas fornlämning som inte är synliga i markytan dokumenterades genom inmätning med GPS och beskrivning. En lämning som bedömts vara äldre än 1850 har klassats som *fornlämning*. En lämning som bedömts vara yngre än 1850 har klassats som *övrig kulturhistorisk lämning*, även om den i övrigt uppfyller fornlämningsrequisiten. Fornlämningsliknande lämningar (till exempel naturbildningar) är klassade som *ej kulturhistorisk lämning*. Lämningar vars status inte har kunnat fastställas och där grävande insatser fordras för att klargöra statusen är klassade som *möjlig fornlämning*. Ytor som kan hysa fornlämning utan synligt märke och där grävande insatser fordras benämns *boplatsläge*.

Resultatet är inrapporterat till Kulturmiljöregistret, KMR (före detta Fornminnesregistret, FMIS). Övergången från Fornminnesregistret till Kulturmiljöregistret kom att ske under utredningsarbetets gång. I utredningens inledningsskede användes Fornminnesregistret och i de avslutande skedena användes Kulturmiljöregistret. I rapporten hänvisas det därmed till båda registren.

I rapporten redovisas resultatet i en tabell samt på en karta. De nypåträffade lämningarna samt de sedan tidigare kända lämningarna som förändrades på något sätt benämns objekt i tabellen och på kartan. I tabellen finns också en kolumn med det nummer som lämningarna tilldelats i KMR (inom parentes anges det äldre numret enligt FMIS). I löptexten används objektnumren.

Topografi och fornlämningsmiljö

Utredningsområdet omfattar ett 370 hektar stort markområde öster om Västerås. Området består till övervägande del av kuperad skog med inslag av flacka öppna partier som utgör före detta åkermark. Genom området löper både den gamla och nya Gäddeholmsvägen. I området förekommer bebyggelse vilken i stort sammanfaller med de undantagna områdena. Jordartskartan (SGU) redovisar övervägande morän, berg och postglacial lera med sandiga partier i södra delen (inom tidigare utreda ytor). Områdets östra del består till relativt stor del av utdikade myrar/våtmarker vilket understryks av att häradsökonomiska kartan 1905–11 redovisar mer myrmark än dagens ekonomiska karta. I anslutning till myrmarkerna i områdets östra del var det ställvis kraftiga markskador tillkomna vid nyligen genomförd avverkning.

Utredningsområdet tillhör/har tillhört Limsta (nordvästra halvan) och Gäddeholm (sydöstra halvan) (bilaga 1b–c). Den del som tillhört Gäddeholm har utgjort skog som brukats samfällt av frälsehemman i byarna Åby, Källsta, Eneby och Berga vilka legat under Gäddeholm (Zetterberg 2004). Samtliga berörda byars tomter liksom inägorna ligger och har legat väl utanför utredningsområdet. Kartorna från 1700- och 1800-talet visar att det tidigt funnits små gårdar eller torp i området varav många fortfarande är bebodda.

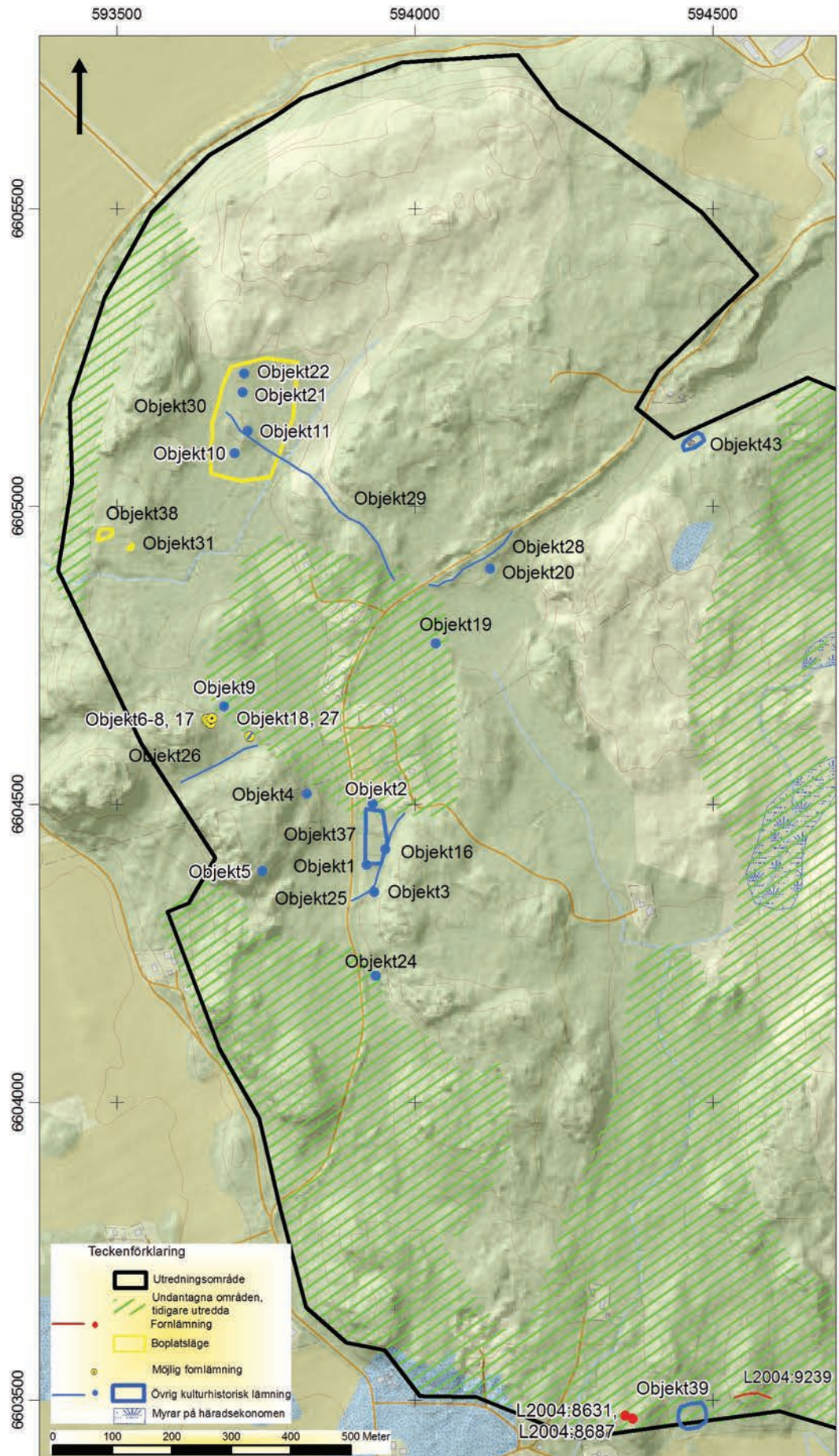
Inför utredningen var endast fem lämningar kända varav tre med status som fornlämning – två stensättningar (L2004:8631 och L2004:8687) och en stensträng (L2004:9239). De två övriga lämningarna utgjordes av en fornlämningsliknande lämning (L2004:8923) och en fossil åkeryta (L2004:9617). De två fornlämningarna ligger i områdets södra kant nära Gäddeholm. Norr om utredningsområdet och de före detta bytomterna (bland annat Limsta och Källsta) är fornlämningsbilderna förtätad. Fornlämningsförekomsten är inte lika tät söder om utredningsområdet. I området ligger också fornborgen Dyboborg (L2004:8232). Den återfinns direkt utanför utredningsområdets västra gräns. Fornlämningarna är av järnålderskaraktär och undersökningar till exempel av en boplats, med bronsguteri, och delar av ett gravfält vid Råmarbo, söder om området, har daterats till yngre järnålder (Hallgren 2011 och 2016). Norr om utredningsområdet, vid Skojarbacken, nära Limsta har lämningar efter järnframställning undersökts och daterats till övergången mellan äldre- och yngre järnålder (Gatti 2016).

Utredningsresultat

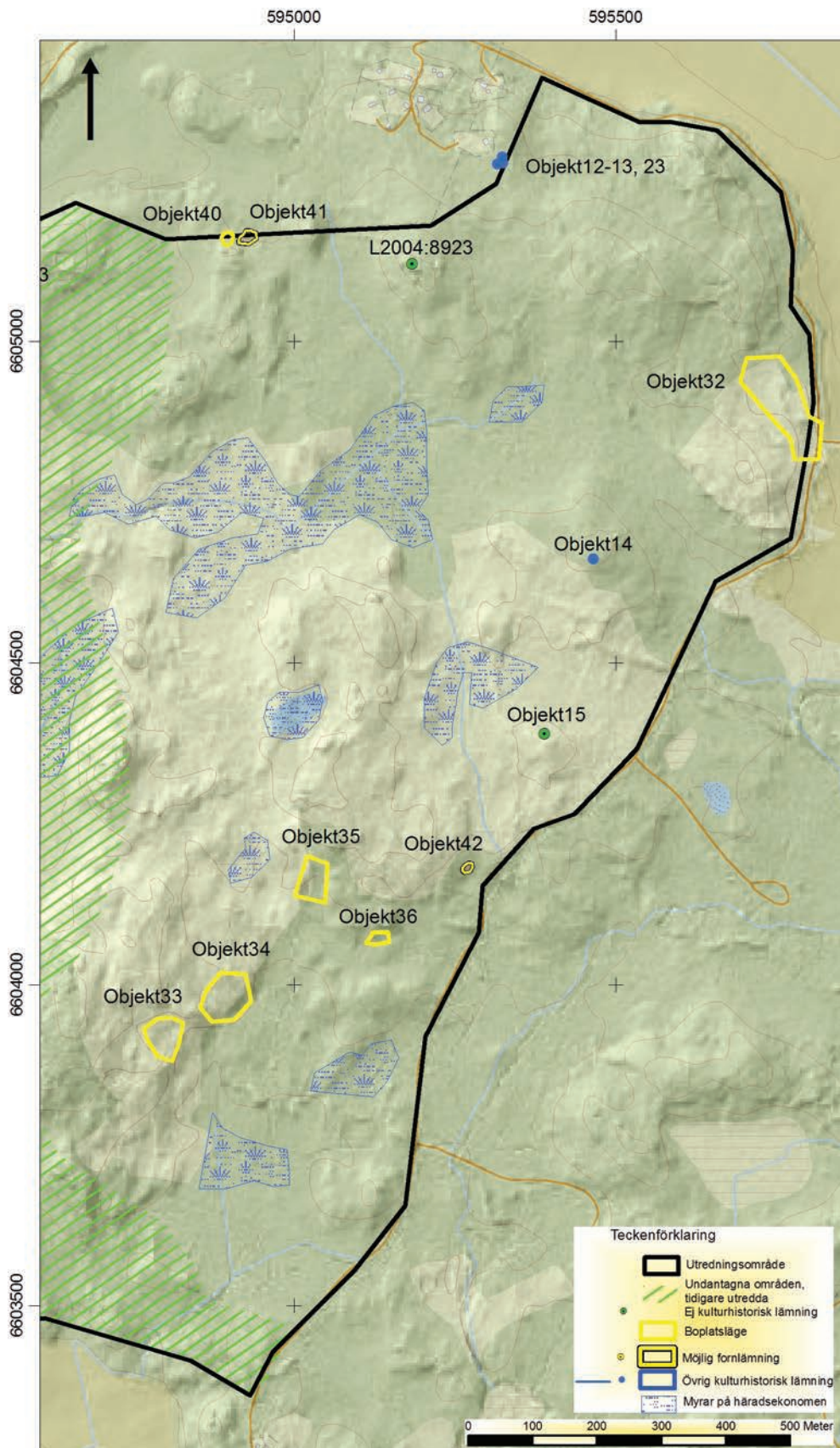
Utredningen resulterade totalt i 47 objekt varav 42 är nya och fem lämningar är sedan tidigare registrerade i FMIS/KMR (tabell 1, figur 2). De nypåträffade lämningarna återfinns främst i områdets västra halva, men också i södra och norra kanten.

Samtliga nypåträffade objekt är från historisk tid och utgörs av en lägenhetsbebyggelse, röjningsrösen, fossila åkrar samt äldre vägsträckningar. Därtill registrerades några brott/täkter. Inget av de nypåträffade objekten har bedömts som fornlämning.

Av de dokumenterade objekten är tjugo klassade som möjliga fornlämningar eller som boplatslägen och behöver utredas vidare för att klargöra status. Merparten utgörs av ytor som kan hysa förhistoriska boplatser, men också av röjningsrösen som kan vara gravar. Dessa objekt återfinns spritt i området.



Figur 3. Utredningsresultatet. Samtliga lämningar i områdets västra halva markerade som punkter, linjer och polygoner samt indelade efter antikvarisk bedömning. Utdrag ur digitala Fastighetskartan. Skala 1:10 000.



Figur 4. Utredningsresultatet. Samtliga lämningar i områdets östra halva markerade som punkter, linjer och polygoner samt indelade efter antikvarisk bedömning. Utdrag ur digitala Fastighetskartan. Skala 1:10 000.

Tabell 1. Utredningsresultatet. Samtliga lämningar belägna inom området samt ytor där det kan finnas fornlämning som inte är synlig i markytan.

Objekt	KMR registerpost	Typ	Beskrivning	Antikvarisk bedömning
1	L2019:302	Röjningsröse	Röjningsröse, ovalt, 3×2 m stort, 0,5 m högt. Består av 0,40–0,80 m stora övermossade stenar.	Övrig kulturhistorisk lämning
2	L2019:303	Röjningsröse	Röjningsröse, runt, 7 m stort, 0,3 m högt. Består av 0,25–1,5 m stora stenar. Övertorvat.	Övrig kulturhistorisk lämning
3	L2019:304	Småindustriområde	Sand-/gruståkt, 50×8 m (N–S), bestående av ca 15 täktgropar. Dessa är 2–4 m stora, intill 1,0 m djup.	Övrig kulturhistorisk lämning
4	L2019:306	Gränsmärke	Gränsmärke 5x3 m (VSV–ÖNÖ), 0,4 m högt. Består av skarpkantiga stenar 0,25–1 m stora. Övermossat. Sammanfaller med gränsen mellan Limsta och Gäddeholm enligt kartor från 1742 (avmätning av Limsta) och framåt.	Övrig kulturhistorisk lämning
5	L2019:308	Övrigt	Stenrad, 4 m (SV–NÖ), 0,2–0,5 m bred och 0,30 m hög, av 0,2–0,5 m stora stenar. Förefaller omgärda större flyttblock, 3×3 m, 2,5 m högt, beläget i krönläge. Omgivningen är rik på block.	Övrig kulturhistorisk lämning
6	L2019:310	Röjningsröse	Röjningsröse, runt, 3 m stort, 0,8 m högt. Flersiktat, 0,2–0,9 m stora stenar. Övermossat. Saknar direkt koppling till åkermark. Det kan inte uteslutas att det är en grav.	Möjlig fornlämning
7	L2019:311	Röjningsröse	Röjningsröse, runt, 3×2,5 m stort, 0,7 m högt. Fler-siktat, 0,25–1 m stora stenar. Övermossat. Saknar direkt koppling till åkermark. Det kan inte uteslutas att det är en grav.	Möjlig fornlämning
8	L2019:312	Röjningsröse	Röjningsröse, runt, 4 m stort, 0,7 m högt. Övermossat, flersiktat, 0,4–0,8 m stora stenar. Saknar direkt koppling till åkermark. Det kan inte uteslutas att det är en grav.	Möjlig fornlämning
9	L2019:313	Röjningsröse	Röjningsröse, ovalt, 3×1,5 meter stort, 0,3 m högt. Övermossat, 0,2–0,5 m stora stenar. Saknar direkt koppling till åkermark. Det kan inte uteslutas att det är en grav.	Möjlig fornlämning
10	L2019:315	Röjningsröse	Röjningsröse, runt, 3 m stort, 0,4 m högt. Delvis övertorvat och övermossat. Flackt 0,2–0,4 m stora stenar. Inom åker på 1742 års avmätning av Limsta.	Övrig kulturhistorisk lämning
11	L2019:316	Röjningsröse	Röjningsröse, oregelbundet, 3 m stort, 0,4 m högt. Delvis övertorvat och övermossat, 0,4–0,7 m stora stenar. Tegelstensfragment synliga i ytan innebär att det kan vara en husgrund/spismursröse. Inom åker på 1742 års avmätning av Limsta.	Övrig kulturhistorisk lämning
12	L2019:317	Röjningsröse	Röjningsröse, oval till rektangulär form, 3×2 m stort, 0,5 m högt. 0,3–0,6 m stora stenar. Övermossat.	Övrig kulturhistorisk lämning
13	L2019:318	Röjningsröse	Röjningsröse, ovalt, 2×1,5 m stort, 0,3 m högt. 0,25–0,5 m stora stenar, övermossat.	Övrig kulturhistorisk lämning
14	L2019:319	Brott/täkt	Brott/täkt, 1 täktgrop 4×3 m (N–S), 1,0 m djup. Utanför SÖ kanten är en skrotstenshögd. Grävd i sydslutning av höjd, troligen prospekteringsyfte.	Övrig kulturhistorisk lämning
15	L2019:321	Övrigt	Gränsmärke (rest av)? Ca 1×0,7 m (N–S), 3 stenar i ett skikt, 0,3–0,7 m stora. Belägna i krönläge på berghäll. Närhet till gräns enligt avmätning av Berga från 1705.	Övrig kulturhistorisk lämning
16	L2019:322	Övrigt	Dikesbrunn, kvadratisk, 1×1 m stor, stensatt i flera skift, av 0,2–0,3 m stora huggna stenar. I markytan är rester av en träram. Ligger i åkerdike. Samband med fossil åker objekt 38.	Övrig kulturhistorisk lämning
17	L2019:323	Röjningsröse	Röjningsröse, övermossat, runt, 3 m stort. Flackt 0,3–0,5 m stora stenar.	Övrig kulturhistorisk lämning
18	L2019:324	Röjningsröse	Röjningsröse, flackt, 3×2 m stort, ovalt, 0,2–0,4 m stora stenar och övertorvat. Inget direkt samband med åkermark. Det kan inte uteslutas att det är en grav.	Möjlig fornlämning.
19	L2019:325	Röjningsröse	Röjningsröse, flackt, oregelbundet ovalt, 3×2 m stort. 0,2–0,4 m stora stenar, övermossat.	Övrig kulturhistorisk lämning
20	L2019:326	Röjningsröse	Röjningsröse, ovalt, 5×2 m stort, 0,1–0,5 m stora stenar.	Övrig kulturhistorisk lämning
21	L2019:327	Röjningsröse	Röjningsröse, oregelbundet, flackt, 2 m stort. Övertorvat med uppstickande stenar. 0,3–0,5 m stora stenar. Inom åker på 1742 års avmätning av Limsta.	Övrig kulturhistorisk lämning
22	L2019:328	Röjningsröse	Röjningsröse, runt, flackt, 2 m stort, 0,2–0,5 m stora stenar. Övermossat, delvis övertorvat. Inom åker på 1742 års avmätning av Limsta.	Övrig kulturhistorisk lämning

Objekt	KMR registerpost	Typ	Beskrivning	Antikvarisk bedömning
23	L2019:329	Röjningsröse	Röjningsröse, oregelbundet, 3 m stort, 0,3–0,8 m stora stenar. Övermossat.	Övrig kulturhistorisk lämning
24	L2019:330	Småindustriområde	Sten-/grustäkt, 50×30 m (N–S), bestående av 3 täktgropar som är ca 5–20 m, intill 2 m djupa.	Övrig kulturhistorisk lämning
25	L2019:331	Färdväg	Vägbank, 180 meter lång (SV–NÖ) och 3 m bred. Övertorvad, två hjulspår synliga, V kanten ställvis stenförstärkt. Fortsätter åt nordöst. Förekommer på den häradsekonomiska kartan 1905–11 som vägen till Adelsbo.	Övrig kulturhistorisk lämning
26	L2019:332	Färdväg	Stig, 150 m lång (Ö–V) (fortsätter åt Ö och V), 0,5 m bred. Sammanfaller med stig på 1742 års karta över Limsta som löper från Dybo (väster om området) till Gäddeholmsvägen.	Övrig kulturhistorisk lämning
27	L2019:337	Övrig	Stenrad, 12 m lång (NÖ–SV), 0,8 m bred, intill 0,5 m hög. En- till tvåradig, enskiktad. Uppbyggd av 0,3–0,6 m stora, företrädesvis skarpkantade, stenar. Belägen utmed brukningsväg. Sentida.	Övrig kulturhistorisk lämning
28	L2019:338	Färdväg	Vägbank, 173 m lång (SV–NÖ), 4–5 m bred, intill 1,2 m hög. Äldre sträckning av Gäddeholmsvägen. Finns på 1742 års avmätning av Limsta och samtliga yngre avmätningar.	Övrig kulturhistorisk lämning
29	L2019:339	Färdväg	Vägbank, 405 m lång (NV–SÖ), 3 m bred, intill 0,4 m hög. Övertorvad med två synliga hjulspår, delvis förstärkt med 0,3–0,5 m stora stenar. Finns på 1858 års avmätning av Limsta, sträcker sig från Gäddeholmsvägen mot odlingsmark. Idag skogsväg.	Övrig kulturhistorisk lämning
30	–	Boplatsläge/Fossil åker	215×130 m stort område (N–S). Tidig åker (1742 års avmätning av Limsta) med små odlingsrösen. Mot söder är åkern mer "modern". Ligger 20–25 m ö.h. och utgör ett bra läge för bosättning under järnålder samt för medeltida till tidigmodern bebyggelse.	Boplatsläge
31	–	Möjlig boplat	Utgörs av en 10×4 m stor (NÖ–SV) avsats i sydslutning. Till synes fri från sten. Belägen 25–30 m ö.h. och utgör ett bra läge för aktivitet/bosättning under senneolitikum–bronsålder.	Boplatsläge
32	–	Möjlig boplat/Fossil åker	190×70 m stort område i tät granplantering. Utgörs av en avsats i östslutning. Stenfri. 30 m ö.h. Södra delen utgörs av en 50×25 meter stor äldre åkeryta på en stenfri avsats, på en avmätning av Berga från 1705 förekommer små åkerytor mot öster, ingen sammanfaller med objektet. Området ligger 25–30 m ö.h. och utgör ett bra läge för bosättning/aktivitet under neolitikum–bronsålder.	Boplatsläge
33	–	Möjlig boplat	60 m stor flack avsats vid foten av en höjd, vätter mot sydöst. Relativt stenfri mark. 30–35 m ö.h. och utgör ett bra läge för aktivitet/bosättning under neolitikum.	Boplatsläge
34	–	Möjlig boplat	90×65 m stor flack avsats vid foten av en höjd, vätter mot sydost. Ligger 30–35 m ö.h. och utgör ett bra läge för aktivitet/bosättning under neolitikum.	Boplatsläge
35	–	Möjlig boplat	60×40 m stor yta inom två stenfria avsatser i sydslutning. Berg väster och öster därom, sadelläge. Ligger 35 m ö.h. och utgör ett bra läge för aktivitet/bosättning under neolitikum.	Boplatsläge
36	–	Möjlig boplat	35×15 m stor flack avsats vid foten av en höjd i söderläge. Ligger 30–35 m ö.h. och utgör ett bra läge för aktivitet/bosättning under neolitikum.	Boplatsläge
37	L2019:340	Fossil åker	Fossil åker, 90×35 m (N–S), bestående av 1 blockformig, plan, åkeryta. Omges av grunda diken i Ö, S och N samt röjningsrösen i S och N. Utbredningen stämmer med en åker på 1858 års avmätning av över Limsta.	Övrig kulturhistorisk lämning
38	–	Möjlig boplat	30×15 m stor stenfri yta i svag sydslutning. 25 m ö.h.	Boplatsläge
39	L2004:9617 (Irsta 436:1)	Fossil åker	Område med fossil åkermark 46×40 m (ny geometri) (Ö–V). Bestående av 1 fossil åker och 7 odlingsrösen, 4–6 m stora och ca 1 m höga.	Övrig kulturhistorisk lämning
40	–	Möjlig boplat	20×15 m stor svag avsats med få stenar i nordslutning. Ligger 35 m ö.h. och utgör ett möjligt läge för aktivitet under neolitikum. Norra delen utanför områdesgränsen.	Boplatsläge

Objekt	KMR registerpost	Typ	Beskrivning	Antikvarisk bedömning
41	–	Möjlig boplats	30×20 m stor svagt skålförmad avsats med få stenar i nordsluttning. Ligger 35 m ö.h. och utgör ett möjligt läge för aktivitet under neolitikum. Norra delen utanför områdesgränsen.	Boplatsläge
42	–	Möjlig boplats	20×15 m stor avsats med få stenar i sydsluttning. Ligger 30–35 m ö.h. och utgör ett möjligt läge för aktivitet under neolitikum.	Boplatsläge
43	L2019:341	Lägenhetsbebyggelse	Torplämning, 40×20 m (SV–NÖ) bestående av 2 husgrunder, 2 terrasseringar och en färdväg. Husgrunderna är rektangulära 7×5 m respektive 4,5×3 m stora och består av stensyllar av delvis huggna stenar 0,2–0,5 m stora. Terrasseringarna är 3 m (N–S) respektive 15 m långa (NV–SÖ) och 0,3–0,4 m höga, bestående av 0,3–0,5 m stora stenar. Vägbanken är 36 m lång (NV–SÖ, NÖ–SV) och 3 m bred. Området sammanfaller med läget för en ej namngiven bebyggelse på 1858 års avmätning av Limsta samt med läget för en ekonomibyggnad (vid Kurbo) på häradsökonomiska kartan 1905–11.	Övrig kulturhistorisk lämning
–	L2004:9239 (Irsta 375:1)	Hägnad	Stensträng, ca 50 m lång (SÖ–NV–VSV–V), vanligen ca 1,5 m bred och intill 0,4 m hög, flerradig och en- till tvåskiktad, av 0,2–1,5 m stora stenar, kraftigt övermossade. Slutar i V vid berghäll.	Fornlämning
–	L2004:8631 L2004:8687 (Irsta 374:1–2)	Stensättning	1) Stensättning, rund, 6 m diam. och 0,4 m hög. Övertorvad med i ytan talrika stenar, 0,2–0,8 m stora. I mitten är en grop, 2 m diam. och 0,4 m djup. 2) Stensättning, rund, 5 m diam och 0,3 m hög. Övertorvad med i ytan måttligt med stenar, 0,2–0,4 m stora. I mitten är en grop, 2,5 m diam. och 0,5 m djup.	Fornlämning
–	L2004:8923 (Irsta 382:1)	Fornlämningsliknande bildning	Stensättningsliknande bildning.	Ej kulturhistorisk lämning

Byar, bebyggelse och övriga sentida lämningar

Gäddeholm tillkom under slutet av 1500-talet, okänt när, på marker som tidigare tillhört gårdarna Vassbo, Håbacka och Sylta (skriftligt belagda från 1400-tal) (Zetterberg 2004). Övriga gårdar i området har medeltida skriftliga belägg (tabell 2).

By	Årtal	I skrift som
Berga	1399	<i>i berghom</i>
Eneby	1344	<i>i ytraenebotegh</i>
Limsta	1297	<i>Curiam meam Limsta</i>
Källsta	1389	<i>Kedesta</i>
Aby	1297	<i>In Aby</i>

Tabell 2. Byarnas äldsta skriftliga belägg enligt Welinder 1974.

Nuvarande bebyggelse i utredningsområdet (inom undantagna delar) återfinns på platser som enligt de studerade kartorna har hyst byggelse åtminstone från 1700-talets mitt (bilaga 1a–d).

Söder om Kurbo påträffades en bebyggelse lämning (objekt 43) i form av bland annat husgrunder och terrasseringar. Läget för lämningen sammanfaller med en ej namngiven bebyggelse på avmätningen från 1858 av Limsta samt med en ekonomibygnad markerad på den häradsekonomiska kartan 1905–11 (figur 5, bilaga 1a och 1d).

Tre av objekten utgörs av färdvägar i form av partier av vägsträckningar som ursprungligen löpt mellan bebyggelser och Gäddeholmsvägen. Vägarna återfinns på 1742 års karta över Limsta. En av vägarna (objekt 29) sammanbinder ett stycke åkermark med Gäddeholmsvägen. Vägen förekommer bara på 1858 års karta över Limsta, åkermarken förekommer på 1742 års karta (figur 6).

Objekt 4 och 15 har bedömts som gränsmärken, varav ett är förstört, med koppling till gränserna mellan Limsta, Berga och Gäddeholm enligt avmätningar från 1742 och 1705.

I området finns spår efter täkter, efter sand/grus eller sten. Samtliga är sentida.

Agrara lämningar

Majoriteten av de dokumenterade lämningarna utgörs av röjningsrösen. Med några få undantag kan samtliga röjningsrösen via de studerade kartorna kopplas till åkrar och eller bebyggelse som karterats från och med 1700-tal och framåt (bilaga 1a–d). Det är oklart när marken uppodlats. Den åkermark som röjningsrösen objekt 10–11 och 21–22 ansluter till är karterad på 1740-talet. Då kartorna inte redovisar någon bebyggelse är det av intresse att det förekommer tegel i ett av röjningsrösen (objekt 11) vilket innebär att påfordrad röjningssten kan dölja en husgrund.

Fem av röjningsrösen är oklara. De ansluter inte till någon före detta åker (vare sig synlig eller karterad) och det kan inte uteslutas att det är gravar i form av stensättningar.

Möjliga förhistoriska boplatser

Boplatslägena utgörs av ytor där det kan finnas spår efter förhistoriska boplatser. Merparten av ytorna ligger mellan 25 och 35 meter över havet, vanligen 30–35 meter över havet, och bedöms kunna hysa lämningar efter strandnära aktivitetsytor från stenålder. Några av ytorna ligger mellan 20 och 25 meter över havet och där kan det finnas spår efter boplatser/aktivitet från brons- till järnålder, men även efter medeltida- eller tidigmodern bebyggelse. De yngsta spåren kan främst förväntas där objekten ansluter till tidigt uppodlad mark.



Figur 5. En av busgrunderna inom objekt 43 sedd från sydöst.



Figur 6. Färdvägen (objekt 29) sedd från sydväst.

Referenser

Litteratur

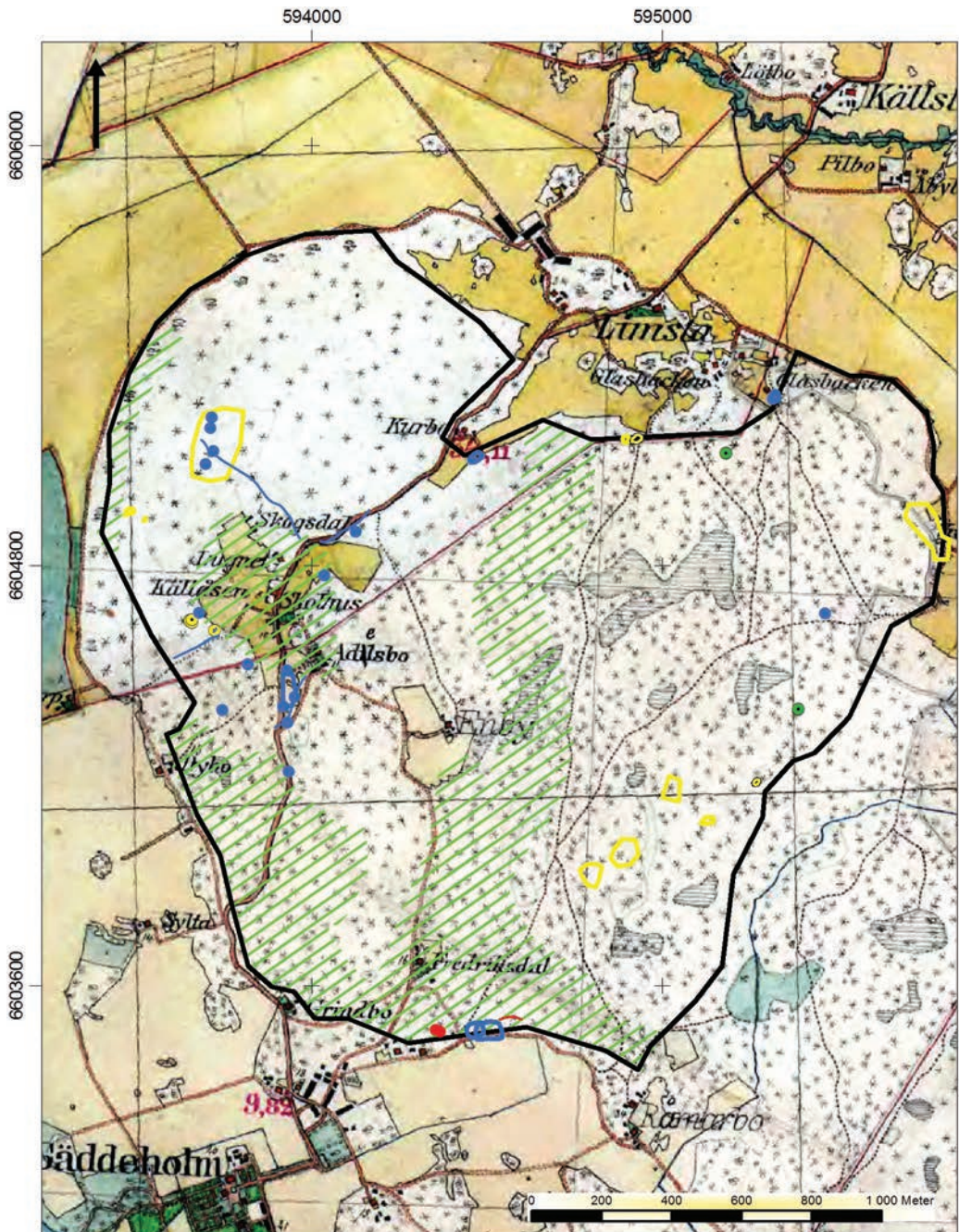
- Anttila, K. 2003. *Gäddeholmsområdet*. Arkeologisk utredning delområde, etapp 1. RAÅ 60, 61, 62, 65, 66, 67 m.fl. Gäddeholm 2:1 och Limsta 1:1, 2:1, 3:1, 4:1, 5:1, 6:1. Irsta socken. Västerås kommun. Västmanland. Västmanlands läns museum Kulturmiljöavdelningen rapport A 2003:A60.
- Berger, Å. 2013. *Mellan Skojarbacken och Malmen*. Gäddeholmsvägen etapp 1 och 2. Gäddeholm. Irsta socken. Västerås stad. Västmanlands län. Särskild arkeologisk utredning etapp 1 och 2. Rapporter från Arkeologikonsult 2013:2657.
- Emanuelsson, M. & Ählström, J. 2007. *Gäddeholmsområdet. Gäddeholmsvägen, norra delen. Borgen. Herrgårdsängen*. Arkeologisk utredning etapp 1 och 2. Hagbyholm 1:1, 1:2, Älby 1:1, 5:1, Gäddeholm 2:1, Limsta 1:1 med flera. Irsta socken. Västmanland.
- Emanuelsson, M. 2010. *Till Gäddeholm. Inför planerad gång- och cykelväg utmed väg U541*. Arkeologisk utredning etapp 1 och 2. Gäddeholm. Irsta socken. Västerås kommun. Västmanlands län. Västmanland. Kulturmiljövård Mälardalen rapport 2010:54.
- Gatti, C. 2016. *Skojarbacken. Förhistorisk järnframställning vid Gäddeholmsvägen*. Arkeologisk förundersökning och särskild undersökning. Fornlämning Irsta 444:1, Limsta 1:1. Irsta socken. Västerås kommun. Västmanland. Stiftelsen Kulturmiljövård rapport 2013:2.
- Hallgren, A-L. 2011. *Arkeologiska undersökningar utefter en ny VA-ledning på Kärrbolandet – bland annat av en gårdslämning med vendeltida bronsgöteriverksambet*. Irsta och Kärrbo socknar. Västerås kommun. Västmanlands län. Stiftelsen Kulturmiljövård rapport 2011:21.
- Hallgren, A-L. 2016. *Gårdens gravar. Vendel- och vikingatida gravar i Råmarbo*. Särskild arkeologisk undersökning. Fornlämning Irsta 508. Gäddeholm 2:1. Irsta socken. Västerås kommun. Västmanlands län. Västmanland. Stiftelsen Kulturmiljövård rapport 2016:40.
- Welinder, S. 1974. *Kulturlandskapet i Mälardalen IV. Sammanfattande del*. University of Lund Department of Quaternary Geology. Report 6. Lund.
- Zetterberg, C. 2004. *Gäddeholm. En kulturhistorisk utredning*. Stencil.
- Ählström, J. 2013. *På väg till Gäddeholm. En stensträng vid Skojarbacken*. Arkeologisk förundersökning. Fornlämning Irsta 234:3. Limsta 1:1. Irsta socken. Västerås kommun. Västmanland. Stiftelsen Kulturmiljövård rapport 2013:53.

Kartmaterial

- Berga, geometrisk avmätning 1705, LMS akt T22-3:1
Limsta, arealavmätning 1742, LMS akt T22-21:1
Limsta, arealavmätning 1858, LMM akt 19-irs-84
Gäddeholm, skattläggning 1683, LMM akt 19-irs-8
Gäddeholm, arealavmätning 1726, LMM akt 19-irs-25
Häradsekonomiska kartan 1905–11, blad Gäddeholm, RAK akt J112-74-3

Tekniska och administrativa uppgifter

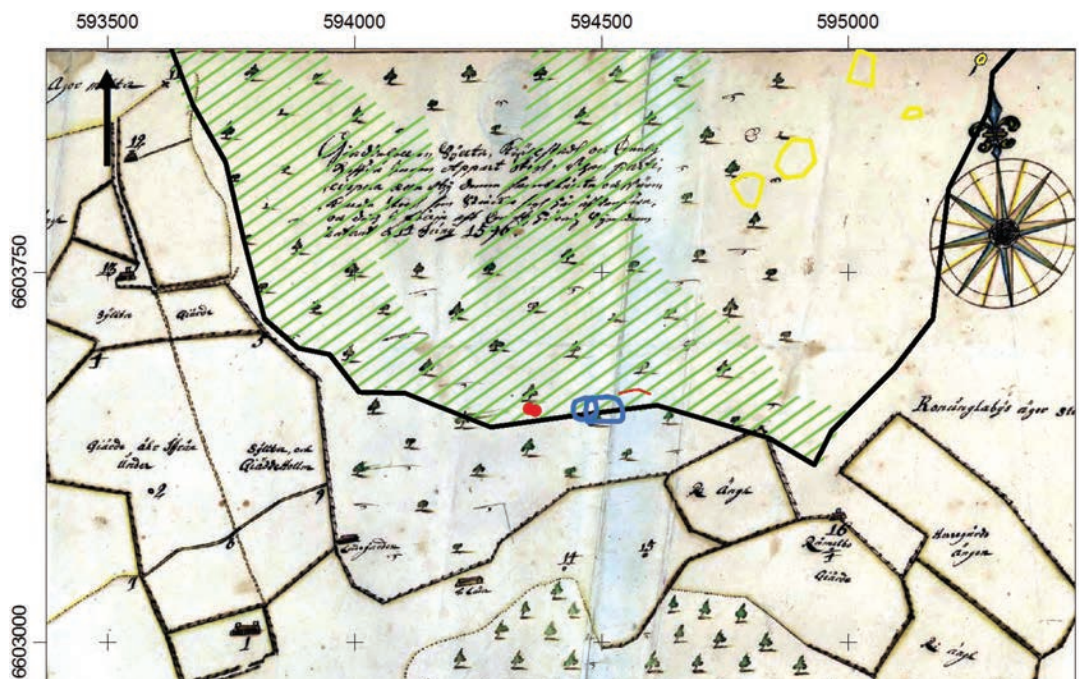
<i>Stiftelsen Kulturmiljövård projektnr:</i>	KM18159
<i>Länsstyrelsen dnr, beslutsdatum:</i>	431-4016-2018, 2018-09-10
<i>Kulturmiljöregistret uppdragsnr:</i>	201801386
<i>Typ av undersökning:</i>	Arkeologisk utredning etapp 1
<i>Undersökningsperiod:</i>	5–13 november 2018
<i>Personal:</i>	Jan Ählström (projektledare) Maud Emanuelsson
<i>Landskap:</i>	Västmanland
<i>Län:</i>	Västmanland
<i>Kommun:</i>	Västerås
<i>Socken:</i>	Irsta
<i>Fastighet:</i>	Gäddeholm 2:1 och Limsta 1:1
<i>Fastighetskarta:</i>	66F0JS Gäddeholm, 660JN Irsta
<i>Koordinatsystem:</i>	Sweref 99 TM
<i>Koordinater:</i>	X6603503 Y594012
<i>Höjdsystem:</i>	RH 2000
<i>Inmätningssmetod:</i>	GPS
<i>Dokumentationshandlingar:</i>	Mätdata och digitala fotografier förvaras hos Västmanlands läns museum.
<i>Fynd:</i>	Inga fynd påträffades.



Bilaga 1a. Utdrag ur den häradsekonomiska kartan upprättad 1905–11. De förekommande lämningarna är markerade enligt figur 3–4. Skala 1:20 000.



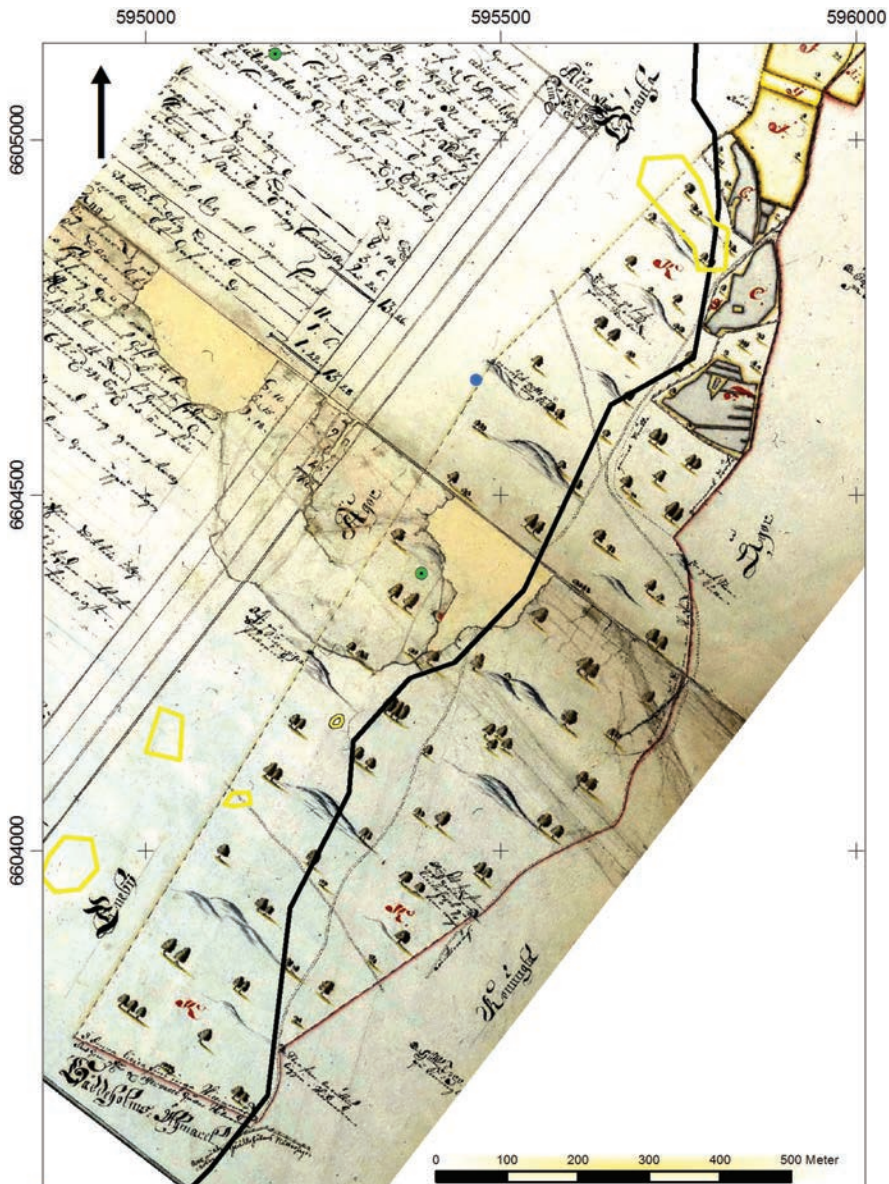
Bilaga 1b. Utdrag ur arealmätningen av Limsta upprättad 1742. De förekommande lämningarna är markerade enligt figur 3–4. Skala 1:10 000.



Bilaga 1c. Utdrag ur skattläggningskartan för Gäddeholm upprättad 1683. De förekommande lämningarna är markerade enligt figur 3-4. Skala 1:15 000.



Bilaga 1d. Utdrag ur arealmätningen av Limsta upprättad 1858. De förekommande lämningarna är markerade enligt figur 3-4. Skala 1:10 000.



Bilaga 1e. Utdrag ur den geometriska avmätningen över Berga upprättad 1705.
De förekommande lämningarna är markerade enligt figur 3-4. Skala 1:10 000.