

# Biskopsgården i Strängnäs

## Tillgänglighetsåtgärder och omläggning av terrass

Antikvarisk rapport

Kvarteret Bispen 3  
Strängnäs stad  
Strängnäs kommun  
Södermanland

*Tobias Mårud och Helén Sjökvist*





# **Biskopsgården i Strängnäs**

## **Tillgänglighetsåtgärder och omläggning av terrass**

Antikvarisk rapport

Kvarteret Bispen 3  
Strängnäs stad  
Strängnäs kommun  
Södermanland

*Tobias Mårud och Helén Sjökvist*

Utgivning och distribution:  
Stiftelsen Kulturmiljövård  
Stora Gatan 41, 722 12 Västerås  
Tel: 021-80 62 80  
E-post: [info@kmmmd.se](mailto:info@kmmmd.se)

© Stiftelsen Kulturmiljövård 2019

Omslag: Biskopsgården med trädgård, sedd från söder. Foto: Tobias Mårud.

Foto: Stiftelsen Kulturmiljövård där annat ej anges.

Kartor ur allmänt kartmaterial © Lantmäteriet. Medgivande MS2012/02954.

ISBN 978-91-7453-790-1

Tryck: JustNu, Västerås 2019

# Innehåll

Inledning.....	5
Bakgrund .....	5
Byggnadshistoria, i urval .....	6
Genomförande .....	10
Ettapp 1 .....	10
Terrass .....	10
Fönster.....	15
Entré, till bostadsdelen i tiondeboden.....	16
Ettapp 2 .....	18
Trottoar .....	18
Bostadsentré .....	20
Huvudentré.....	21
Övrigt.....	22
Resultat .....	23
Referenser.....	24
Kart- och arkivmaterial .....	24
Otryckta källor.....	24
Tekniska och administrativa uppgifter .....	24



Figur 1. Biskopsgårdens läge, markerat med en ring. Utdrag ur LstGIS.

# Inledning

Biskopsgården vid kyrkbacken i centrala Strängnäs har restaurerats invändigt och utvändigt under åren 2015 till 2018. Endast delar av åtgärderna är behandlade i denna rapport, då endast omläggning av terrass, ombyggnad av entréer samt byte av fönsterkulör krävde antikvarisk medverkan. Arbetet genomfördes i etapper med inledning sommaren år 2015 då terrass, fönster och delar av entréer utfördes. Sista etappen, vilken för medverkande antikvarie var den andra etappen, genomfördes under den senare halvan av år 2018.

Länsstyrelsen i Södermanland gav tillstånd till åtgärderna gällande omläggning av terrass och omsättning av trappa i beslut dnr 432-2449-2015, daterat 2015-05-05, och gällande byte av ytterdörr och fönsterfärg i beslut dnr 432-4145-2015, daterat 2015-07-08. Till etapp två, gällande ombyggnad av två entréer mot Lektorsgatan gav länsstyrelsen tillstånd i beslut dnr 432-7557-2016, daterat 2016-12-16. Stiftelsen Kulturmiljövård anlätades av Strängnäs stift för antikvarisk medverkan.

Biskopsgården är ett av Södermanlands byggnadsminnen och förklarades som statligt byggnadsminne 1935-01-25. Byggnadsminnet utökades 1999 då även skyddsföreskrifter fastställdes. Biskopsgården övergick 2007-03-01 från att vara statligt byggnadsminne till att vara skyddat som byggnadsminne, enligt 3 kapitlet kulturmiljölagen.



*Figur 2. Biskopshuset och tiondeboden sedda från nordväst.*

## Bakgrund

De beskrivna åtgärderna utfördes som del av en större restaurering och modernisering av byggnaden, vilket utfördes inför ett byte av biskop och delvis efter den nya biskopens önskemål. Biskopsgården var sedan tidigare i behov av restaurering och samtidigt med restaureringen anpassades främst interiörerna till modernare levnadsstandard,

Länsstyrelsebesluten krävde endast antikvarisk medverkan för omläggningen av terrassen, förändring och tillgänglighetsanpassning av entréer samt ommålning av fönster. Terrassen hade omfattande problem med att vatten trängde ner till kalkstensens sättbruk. Det fuktiga sättbruket ledde i sin tur till kraftiga vittringsskador i kalkstensplattorna och läckage genom terrassbjälklaget ned till underliggande rum (rum 008). Ytterdörrarna var inte tillgänglighetsanpassade och fönstren på huvudbyggnaden var i behov av underhåll och i och med det fanns önskemål om återgång till en äldre färgsättning. Fönstren på Biskopshuset och tiondeboden var målade i en brun kulör

som ligger mellan 4D-44 och 4C-44 enligt Riksantikvarieämbetets (RAÄ) linoljefärgslikare. I samband med förberedande arbeten 2014 upptäcktes äldre färgskikt med en grön kulör på bågar och karmar tillhörande Biskopshusets huvudbyggnad, kulören motsvarar NCS S 7005-G20Y. Tiondebodens fönster restaurerades 2013 och ommålades då i den befintliga bruna kulören men med linoljefärg istället för den tidigare plastbaserade färgen. Den i gult avfärgade tiondeboden får behålla sin bruna fönsterkulör.

Byte av ytterdörr motiverades med att den sedan länge outnyttjade ingången mot Lektorsgatan ska fungera som vardagsentré för biskopsfamiljen, men även för utrymning från den övre våningens representationsutrymme. Byte av fönsterkulör innebär en återgång till en äldre kulör som finns kvar under den befintliga bruna. Länsstyrelsens bedömning är att de kulturhistoriska värdena har hanterats på ett fullgott sätt i underliggande förslag och lämnar därför dispens från skyddsföreskrifterna.

## Byggnadshistoria, i urval

Biskopsgårdens historia är något höljd i dunkel. Nuvarande byggnad består av två byggnadskroppar – den högre och rikt utsirade huvudbyggnaden och den angränsande, lägre ”tiondeboden” med ett enklare uttryck. Biskopsgården utgörs dock ursprungligen av tre, eller möjligen fyra byggnadsdelar, från olika tid. Huvudbyggnaden består av två sammanbyggda huskroppar, vilket åskådliggörs av fönstersättningen. Västra delen av huset har tre fönsteraxlar medan resterande del har två. Även tiondeboden utgörs troligen av två sammanbyggda huskroppar, vilka upplevs som en och samma byggnad mot gatan. Själva tiondeboden utgör den västra halvan medan den östra delen kan ha varit en enklare bostadsdel. För enkelhetens skull kommer hela den lägre, gulputsade byggnadsdelen benämnas ”tiondeboden” i föreliggande rapport.

Huvudbyggnaden uppfördes under perioden 1648 – 1650 för biskop Johannes Matthiae, som var biskop i Strängnäs åren 1643 – 1664. Från byggnadstiden finns ankarlut och huvudportalens överstycken bevarade. I överstycket syns dateringen 1650. Det finns en uppgift som berättar att det ursprungliga biskopshuset var ett ”mindre stenhus”. Huvudbyggnaden har sannolikt fått sitt omfång under senare delen av 1600-talet, vilket takkonstruktionens tidstypiska bockkonstruktion visar. En gravyr för Suecia Antiqua et Hodierna utförd mellan 1670 och 1674 visar att byggnaden förlängts mot väster därefter.



Figur 3. Utsnitt av kopparstick från Suecia Antiqua et Hodierna med biskopsgårdar av olika ålder. Längst till vänster Domus Episcopi Ioan Mathiae.



Under 1700-talet finns uppgifter om ett par förändringar. Porten fick troligen sin barockomfattning vid en restaurering år 1764 och det finns även en uppgift om en ombyggnad år 1776, möjligen en upprustning inför byte av biskop då biskop Carl Jesper Benzelius tillträdde just det året.

Biskopshusets nuvarande rikt dekorerade yttre tillkom vid en restaurering 1882, ledd av arkitekten och professorn Claes Grundström. Fasaderna fick då de rika barockdekorationerna med omfattningar, frontespiser och barockgavlar. Mot väster uppfördes ett karnap som fungerade som en balkong.

År 1928 upprättas ett förslag till ombyggnad av Biskopsgården av arkitekt Ärlend Noreen. Förslaget godkändes samma år av RAÄ. Bilder från nästföljande år visar att nedre delen av fasaden har huggits upp, troligen sätts källaröppningar mot gatan igen.

Av bildmaterial kan det utläsas att fönstersättningen ändrades i västra delen av huvudbyggnaden mellan 1930 och 1946. Gränsen mellan två och tre våningar förskjuts väster ut i byggnaden, med andra ord blir tre fönsteraxlar två, tidigare var hela delen väster om frontespisen i tre våningar. Även tiondeboden får ändrad fönstersättning, med extra fönster och förstorade öppningar på övervåningen. Fönster sattes igen i gaveln eller möjligen gavlarna på vinden.

Under 1900-talet har ett flertal åtgärder utförts, bland annat avfärgades fasaderna på huvudbyggnaden röda år 1933. Fasaderna putsades om med kalkcementbruk under 1950-talet och år 1977 ansökte stiftsnämnden om omläggning av altan och terrass mot söder. Det är dock oklart om arbetet genomfördes. År 1983 putsades fasaderna om med kalkbruk och avfärgades med traditionell kalkfärg. År 1987 ansöktes om byte av beläggning i trappan mot gården, Länsstyrelsen avstyrkte då byte till granit, men trots det genomfördes ändringen.



Figur 4. Utsnitt av brandförsäkringskarta för Strängnäs år 1700. Biskopsgården markerad med en ring. Källa: Brandförsäkringsverket; Planta eller grundritning öfver Strengnäs Stads tomter 1700.



Figur 5. Foto av Biskopsgården från nordväst, tidigt 1900-tal. Observera att trappa saknas till dörren in till tiondeboden. Foto: Dan Samuelsson. ATA.



Figur 6. Foto av Biskopsgården från nordväst 1948. Trappan till tiondeboden har kommit på plats och trottoaren har fått en mer distinkt kantsättning. Foto: I. Andersson ATA.



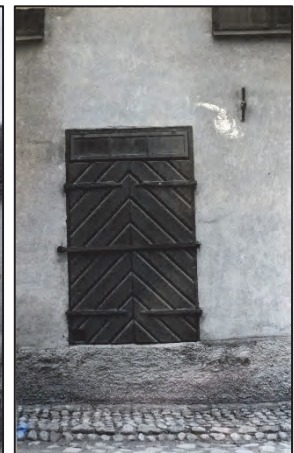
Figur 7. Pågående renovering 1929. Foto Å. Noréen. ATA.



Figur 8. Dörr till tiondeboden 1929. Foto Å. Noréen. ATA.



Figur 9. Tiondeboden 1929. Foto Å. Noréen. ATA.



Figur 10. Dörr till tiondeboden 1929. Foto Å. Noréen. ATA.



Figur 11. Biskopsgården sedd från söder 1948. Foto: I. Andersson ATA.

# Genomförande

## Etapp 1

### Terrass

Terrassens hållar demonterades och ytan frilades ned till underlagsbetongen. Under terrassens stenläggning låg ett lager sättsand, därunder en asfaltmatta. Skarvar var tätade med bitumen. Den underliggande betongytan rengjordes och skador samt armering behandlades med slammningsbruk för vidhäftning och rostskydd. Därefter göts skador i ytan i med lagningsbruk upp till tidigare nivå. På den rekonstruerade betongytan lades ett tätskikt i form av en skarvsvetsad, bitumenbaserad matta. På mattan anbringades sättbruk av anläggningscement och därefter nya hållar av granit, 50 millimeter tjock "Grå Bohus Näsing" med flammad yta. Hällarna fogades med anläggningscement. Valet av sten för hållar kom av de befintliga blockstegen i terrasstrappan. Terrassytan är lagd med 2 cm lutning från fasad till kant på terrassen. Ytterligare en förändring från tidigare utseende är att räcket infästningar ligger i skarvar mellan hållarna i stället för som tidigare i håltagningar. Det är en lösning som tillkom då räcket inte kunde demonteras som ursprungligen planerat.

Då hållarna inte lagts i bruk blir det en synlig skarv mellan underlag och platta i ytterkant, denna skarv har putsats med bruk.

Naturstenssockeln utmed fasaden på terrassens var tänkt att demonteras och återmonteras efter att det nya tätskiktet lagts in och vikts upp bakom sockeln. Sockelns sten är visade sig dock vara murad med ett cementrikt bruk, vilket är hårdare än stenen. Sockeln kunde därmed inte lossas utan att stenmaterialet gick sönder. En ny lösning på sockel fick därför utformas. Det nya tätskiktets bitumenmatta veks upp över den befintliga sockeln och en ny sockel, av 30 mm granit, sattes i bruk utanpå. Ovansidas framkant avfasades 45 grader och kompletterades med en ovanförhängande 25 mm tjock putslist för att dämpa effekten av den nya sockelns utkragning.

Putslisten över stensockeln var tänkt att anpassas i höjddled efter hörnkedjan vid det tidigare trapphuset. I slutänden skiljde det dock något i höjd mellan listen och hörnkedjan, då hörnkedjans "stenar" omges av en avfärgad yta. Fasadlisten var ursprungligen tänkt att avfärgas röd likt fasaden, men avfärgades slutligen i samma kulör som hörnkedjan och dörr- och fönsteromfattningar. På så sätt binder den ihop dörromfattningen med fasadens övriga listverk.

Terrassens smidesräcke visade sig vara monterat med kemankare i betongsulan på terrassmurverkets ovansida. Därför beslutades att inte demontera räcket utan istället åtgärda det på plats. Räcket skrapades och borstades för hand, det var relativt lite rost, sedan rostskyddsbehandling och målning. Till det användes färg från Isotrol - två strykningar med Isotrol klarlack grund och två strykningar med täckfärg, Isotrol Taktäck. Täckfärgen var i kulör 1A-98, bensvart.

Den befintliga fotplåten av koppar var lagd kring räcket fästen och kring varje fäste var en kittfylld stos av svept kopparplåt. Nya stosar utfördes med samma princip som använts för de befintliga, de tätades dock med cementbruk samt tätmassa. Kopparsvepen målades inte utan är tänkta att få en naturlig ärgad patina efterhand.

Stosarna är undertill lödda i den nya fotplåten vilken ersatte den befintliga. Fotplåten är av koppar och når ca 30 cm in från kant och har nedknäckt språng. Språnget leder på södra och östra sidan ned i en ny hängeräna av koppar.

Rännkrokarna är monterade under fotplåten. Centralt på terrassens södra fasad är monterat ett nytt stuprör i koppar, i samma läge som det tidigare plåtstupröret. Övre delen av muren är beslagen med en hängskiva av kopparplåt.

Vangstycket, eller stödmuren, till trappan har tryckts ut något till följd av inträngning av vatten och smuts, med efterföljande fuktskador i underliggande mur. Efter övervägande sattes trappan inte om, istället prövades det om en justering kunde räcka. Springan mellan trappstegen och vangstycket rensades, vangstycket trycktes in och skarven fogades med A-bruk. Tanken var att om det inte föll väl ut skulle trappan sättas om i etapp 2. Åtgärden visade sig inte fungera särskilt väl, trappan åtgärdades dock aldrig i etapp 2. Det översta plansteget lades dock om så att tätskiktet, bitumenmattan, kunde läggas även under trappans översta steg.

Vangstyckets fasadyta lagades i och putsades. Gallret mot öster byttes till ett fläsgaller likt det i terrassens östra fasad. Även gallret i östra fasaden ersattes med ett nytt. Det befintliga blecket restaurerades och återanvändes.

Sättstegen putsades med cementbruk och avfärgades med silikatfärg som utgår från kulören för sockeln (NCS S4010-Y90R) men bruten på plats för att bättre harmonisera med trappans granit.

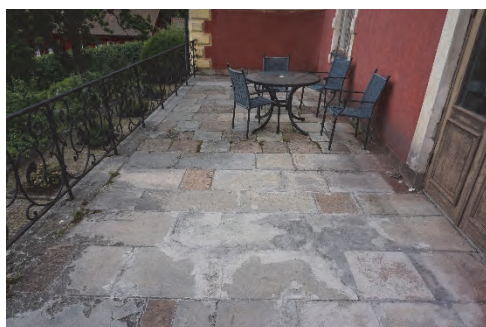
Armaturer monterades i och med åtgärderna på terrassen, en riktad väggbelysning från Bega sattes upp på östra fasaden samt två väggarmaturer uppe på terrassen, monterade på huvudbyggnadens södra fasad. Fabrikatet för de två armaturerna uppe på terrassen är inte känt, men modellen kan liknas vid en rak stallykta i koppar med influenser av Louis Poulsen.



*Figur 12. Terrassen före åtgärder.*



*Figur 13. Terrassen före åtgärder.*



*Figur 14. Terrassen före åtgärder.*



*Figur 15. Bristfälligt tätskikt under kalkstensplattorna gör att fukt tränger igenom.*



Figur 16. Skadade sättsteg i trappan.



Figur 17. Terrassens fogning var i mycket dåligt skick vilket ledde till att fukt trängt ner i konstruktionen och kalkstensens ytskikt spjälkades loss.



Figur 18. Putsbortfall på grund av fukt i fasaden.



Figur 19. Stödmuren för trappan hade tryckts ut.



Figur 20. Kalkstensplattorna läg i ett lager sättsand.



Figur 21. Spricka i stosen till räcket infästning.



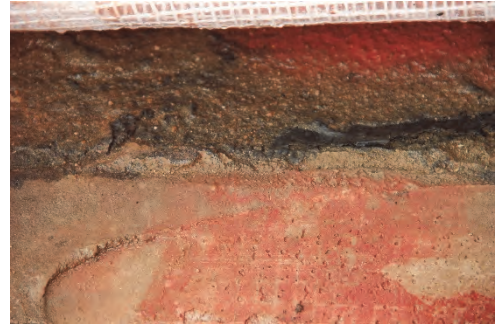
Figur 22. Räcket var monterat med stosar i koppar som fyllts med kitt.



Figur 23. Det gamla tätskiktet går in under sockelstenen, vilken i sin tur sitter fast i ett hårt cementbruk.



*Figur 24. Försök att lossa sockelsten från bakomliggande cementbaserade sättbruk.*



*Figur 25. Övre sättsteg har varit fastlimmat med epoxylim. I mellanrummet mellan epoxyyta och svart tätskikt har fukt kommit in.*



*Figur 26. Nytt avjämnande skikt under stenläggningen.*



*Figur 27. Putslagning av fasad vid räcke.*



*Figur 28. Avjämnning inför stenläggning.*



*Figur 29. Nya stosar till infästningen av räcket utfördes med samma princip som använts tidigare.*



*Figur 30. Påbörjadläggning av granit.*



*Figur 31. Tätning under granitskikt, samt ny fotplåt av koppar.*



Figur 32. Kopparränna samt ny fotplåt av koppar.

Figur 33. Kopparränna samt ny fotplåt av koppar.



Figur 34. Ny sockel av granit.

Figur 35. Lagning av sättsteg i trappa samt omläggning av plansteg.



Figur 36. Stödmuren är ompputsad.

Figur 37. Terrassen färdigställd.



Figur 38. Stensockel utefter terrassens kanter före åtgärder.

Figur 39. Ny putslist över stensockeln anfärgades i samma kulör som övriga listverk.





Figur 40. Nya armaturer.



Figur 41. Nya armaturer.

## Fönster

Huvudbyggnadens fönster var målade med en organisk färg i brun kulör. Vid restaureringen av fönstren, vilket bland annat inbegrep avlägsnande av den olämpliga plastfärgen, målades de istället i en äldre grön kulör som återfunnits under den bruna färgen. Den nya kulören är en svartblandad kromoxidgrön kulör motsvarande NCS S 7005-G20Y.

Fönsterkarmarna skrapades från ställning och målades senare inifrån, medan bågar åtgärdades på verkstad. Vindsfönstren målades senare än övriga, i en andra omgång. Bågar och karmar oljades in med JUPEX 45 Kinesisk träolja. Till grundning användes Wiboline Gammeldags Linoljegrund, samt vid behov linoljespackel. Till mellanstrykning användes Wibo Gammeldags mellanstrykningsfärg och som slutstrykningsfärg användes Wiboline Gammeldags Linolfärg.



Figur 42. Fönsterbåge från biskopsgården med framskrapade spår av äldre grön kulör. Utsnitt av foto från Björn Norman arkitektkontor.



Figur 43. Färgsläpp på båge och karm före åtgärder.



Figur 44. Fönster på biskopsgården före åtgärder.



Figur 45. Fönster före åtgärder.



Figur 46. Åtgärdat fönster med ny kromoxidgrön färgställning.

Figur 47. Åtgärdat fönster med ny kromoxidgrön färgställning.



Figur 48. Åtgärdat fönster med ny kromoxidgrön färgställning.

Figur 49. Åtgärdat fönster med ny kromoxidgrön färgställning.

## Entré, till bostadsdelen i tiondeboden

Befintlig ytterdörr till den östra delen av tiondeboden, egentligen den smalare delen av Biskopshuset, är en utåtgående pardörr med diagonalställd panel och synliga hakgångjärn. Sannolikt är dörren tillkommen under tidigt 1800-tal. Pardörren är låg, endast 2,15 meter inklusive det tredelade överljuset. Dörren ledde före renoweringen in till ett trångt vindfång vilket fungerat som förråd. Porten hade under lång tid varit oanvänd och utvändigt försedd med bom och hänglås. Det ändrade utnyttjandet av entrén medförde att en bättre lämpad dörr med rimlig höjd behövde installeras istället för pardörren. Bytet innebär att dörren har fått en förändrad storlek och utformning, då dörrbladens symmetri ändrats. Dörren som tidigare haft två lika breda dörrblad har av praktiska skäl försetts med ett mindre sidoparti och ett bredare dörrblad för vardaglig passage. Den nya dörren har profilerad liggande panel. Då dörrhållets storlek är begränsad ersattes överljuset med fönster infällda i dörrbladens övre del. En ny tröskel av oljad ek monterades. Innanför dörren lades ett slipat stengolv. Gamla dörren, inklusive överljus, har sparats och förvaras på vinden.



Figur 50. Tidigare befintligt dörrparti, jämför figur 10.



Figur 51. Tidigare befintligt dörrparti sett inifrån hallen.



Figur 52. Dörrbladen och karmen, inklusive överljusfönster, har demonterats och sparats.



Figur 53. Ny karm och dörr ersätter den äldre.



Figur 54. Ny dörr sedd från hallen.

Figur 55. Ny dörr exteriört.

## Etapp 2

I en andra etapp åtgärdades trapporna till huvudentrén och bostadsentrén samt trottoaren. I och med arbetet med trottoaren lades ny slitbana på gatan och även trottoaren på sidan mot kyrkotomten åtgärdades. Trottoaren utmed fasaden revs upp och trapporna demonterades. Samtidigt banades övre lagret av asfalten på gatan av. Storgatsten framför den borte entrén i tiondeboden togs tillvara för återmontering. Senare revs även trottoaren på andra sidan upp, den lades om i ökad bredd mot tidigare.

### Trottoar

Diskussioner har förts om trottoarens nya beläggning. Valet föll slutligen på storgatsten, vilket knyter an till tidigare utseende samtidigt som det är praktiskt. Andra alternativ var kullersten, grus och kombinationer av de tre sorterna. I anslutning till entréer kompletterades storgatstenen med hållar av Bohusgranit och även ny kantsten tillkom. I största möjliga mån återanvändes befintlig sten. Tidigare befintlig markbeläggning hade en uppbyggnad bestående av en sträng av kullerstensbeläggning utefter fasaden, sedan en flack rännal av storgatsten. Uppbyggnaden har dock delvis förändrats över tid och till stor del täckts med grus. Från västra hörnet av tiondeboden fram till tiondebodens dörr bestod uppbyggnaden helt av storgatsten. Dessa togs tillvara och lades tillbaka efter det att underarbetet var utfört och trottoarens höjd justerats.

Vid omläggningen lades rör ned i mark under trottoaren och den tidigare oproportionerligt omfattande gjutningen runt brunnen i trottoaren öster om huvudentrén bilades delvis bort.

Slaggstensmuren utefter norra trottoaren rördes inte vid omläggningen.



Figur 56. Trottoar utefter biskopsgården före åtgärder.



Figur 57. Trottoar utefter lektorsgatan sydväst om biskopsgården.



Figur 58. Trottoar vid tiondeboden före åtgärder.



Figur 59. Trottoar vid tiondeboden före åtgärder.



Figur 60. Vattenränna före åtgärder.



Figur 61. Tidigare betonggjutning kring brunn.



Figur 62. Pågående markarbete



Figur 63. Färdigställd trottoar.



Figur 64. Färdigställd trottoar.

Figur 65. Färdigställd trottoar.



Figur 66. Omsatt brunn.

Figur 67. Större stenhällar framför entré.

## Bostadsentré

Den befintliga trappan till bostadsentrén saknade vilplan och räcke, hade stora steghöjder och ledde rakt ut i gatan (se figur 50). En ny snedställd trappa med vilplan och räcke uppfördes istället. Uppbyggnaden består av en bädd av dräneringsgrus vilken täcks med en markisolering, en gjuten betongsula och lecablock. Över marknivå är uppbyggnaden murad. Konstruktionen är inte solid, utan ett hålrum finns under vilplanet. In mot fasaden består uppbyggnaden av lecablock och mot trottoar och gata av tre skift blocksteg i krysshamrad granit, av sorten grå Bohus Tossene. Samma krysshamrade granit finns även i trappans tre blocksteg och i vilplanet fem hållar. Endast synliga ytor är krysshamrade, dolda ytor är sågade. Underbyggnaden är murad med cementbruk medan blockstegens fogar är bottnade med bottningslist och fogades med hydraulisk kalkfog, Weber cal 156, 0-3 mm.

Ett svartmålat smidesräcke följer trappan upp från trottoaren och kringgärdar vilplanet. Räckets är utfört av rörprofil istället för massiv stång, som var planerat, medan ståndarna är av solitt fyrkantsstål. Infästning av ståndare i blocksteg har utförts i uppborrade hål  $\varnothing 40$  mm. Handedarens avslutning är utförd med mjuk avsmalning av godstjockleken. Dräneringshål ska utföras på undersida av räckets, innan bearbetat räcket avslutas, för att avleda eventuellt kondensvatten. Möjligen har inte föreskriven linoljefärg använts vid målning, oklart vilken färg som använts. Ett tröskelbleck i koppar monterades under dörren.

På var sida om entrén monterades en liten sockelsten av granit, 210 mm breda och 170 mm höga, satta i hydrauliskt kalkbruk direkt mot fasadens frilagda murverk av tegel. Sockelstenarna monterades dock utan att fasadens murverk frilagts varför arbetet ska göras om under våren 2019. I och med det kommer kringliggande putsskador att lagas i med hydrauliskt kalkbruk och avfärgas med kalkfärg bruten efter fasadens kulör vilken är utförd med Kalkfärg 90 i kulör 92:8, pigment ljusocker.



Figur 68. Tidigare trappa demonterad.



Figur 69. Ny trappa i granit färdigställd.



Figur 70. Nya sockelstenar i granit.

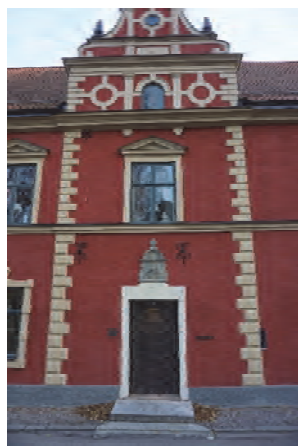


Figur 71. Räckets avslut.

## Huvudentré

Huvudentrén var i behov av tillgänglighetsanpassning, därför kompletterades det tidigare enkla vilplanet av en ramp samtidigt som vilplanet utökades och hela konstruktionen försågs med ett räcke. Ekbrädan mellan vilplanet och huvudentrén ersattes med granit.

Den 3,6 meter långa rampen är utförd av storgatsten med två infällda granitstråk för att underlätta för framför allt rullstolsburna. Det äldre vilplanets granithäll är bevarat på plats och kompletterat med en kantkedja i granit av sorten grå Bohus Tossene. Sorten valdes för båda trapporna efter den befintliga hällen framför huvudentrén. Vilplanet består av endast 1-stensskift i uppbyggnaden och bygger upp ca 160 mm över trottoaren. Smidesräcket är utfört likt räcket på bostadsentrén, med skillnaden att ena änden är mer konstnärligt utformad.



Figur 72. Huvudentré före åtgärder.



Figur 73. Trappa före åtgärder.



Figur 74. Pågående arbeten. Tidigare plan av ek mellan trappa och dörr.  
Figur 75. Befintlig trappa borttagen.



Figur 76. Tidigare befintlig anslutning mot omfattningens sockelsten  
Figur 77. Nytt plan mellan trappans vilplan och dörren utförd i granit.



Figur 78. Färdigställd ramp till entré, samt räcket utformning.  
Figur 79. Trappa på motsäende sida av vilplanet.

## Övrigt

Vid arbetet med trottoaren framkom förmultnande bräder på grundmuren under marknivå. Troligen härrör dessa från igensättningen av muröppningar som skedde år 1929 (se figur 7). Virket har varit behandlat, det syns flagande rester av kalkslamning/kalkputs. Möjligen fortsätter träet upp under putsen.

En misspyrdande kabel som löper på marken utefter fasaden och sedan upp på hörnkedjan, avlägsnades. Kabeln drogs mindre exponerat.

Den kolossala stenen med inmejslad ränna för avvattning som låg framför huvudentrén avlägsnades då den tyvärr inte kunde återanvändas. Tanken är att stenen ska bevaras, dock oklart var.

Innanför putsen i murverket intill bostadsentrén, där sockelbitarna ska sitta, finns rester av den tidigare dörrkarmen och en äldre tröskel. Virket är avsågat, i dåligt skick och



sitter löst. Det kommer ersättas med tegel innan sockel kommer på plats. Yttre delen av befintlig dörrkarm avlägsnades när dörren byttes i etapp 1, hornen sågades då av samtidigt med den äldre tröskelstocken.

Under trappa till huvudentrén återfanns ett fundament under arbetet med trottoar och tillgänglighets anpassning. Fundamentets uppbyggnad består av sten lagt i bruk utan synbar struktur.



*Figur 80. innan åtgärderna låg en stor stenränna placerad framför tröskelstenen vid huvudentrén.*

*Figur 81. Stenrännan har tagits bort men kommer att sparas.*

## Resultat

Arbetet följer villkoren i Länsstyrelsens beslut (dnr 432-2449-2015, 432-4145-2015 och 432-7557-2016), eller ändringar som godkänts under arbetets gång. Åtgärderna har utförts med ett ur antikvariskt perspektiv gott resultat. Ett par förändringar har påverkat byggnadens kulturhistoriska värde, detta var dock känt redan i planeringsskedet men bör ändå redovisas. Bland annat kan påpekas att de nya granithällarna på terrassen skiljer sig från det tidigare utseendet då de har ett homogent format och ett annat utseende till både kulör och struktur än den tidigare kalkstenen. Även den nya dörren till bostadsentrén samt de nya stenarbetena framför entréerna påverkar intrycket av byggnadens exteriör.

I övrigt har smidesräckena vid de nya entréerna inte utförts riktigt som planerat, överliggaren är utförd i rörprofil istället för med solid stång och målningsarbetet följer inte föreskrifterna, oklart vilken färg som använts.

Avgränsningen för vad som bedömdes kräva antikvarisk medverkan kan i det här ärendet ses som diskutabel. Det rörde sig om en genomgripande restaurering såväl invändigt som exteriört av en byggnad med betydande kulturhistoriska värden. Slutresultatet blev i stort dock väl utfört ur antikvarisk synpunkt, mycket på grund av kunskapen och engagemanget hos den projektansvarige arkitekten, men vissa moment hade förenklats och möjligen förbättrats med en antikvarie involverad.

# Referenser

## Kart- och arkivmaterial

Antikvarisk-topografiska arkivet (ATA).

Länsstyrelsernas Karttjänster (WebbGis)

Strängnäs Kommunarkiv (SKa)

Brandförsäkringsverket.

## Otryckta källor

Norman, Björn. Biskopsgården, Strängnäs. Utvärdig restaurering. Teknisk beskrivning. 2015.

## Tekniska och administrativa uppgifter

<i>Stiftelsen Kulturmiljövård projektnr:</i>	15069 (terrass) 17188 (ombyggnad entréer)
<i>Länsstyrelsens dnr:</i>	432-2449-2015 (terrass) 432-4145-2015 (byte av ytterdörr och fönsterfärg) 432-7557-2016 (ombyggnad entréer)
<i>Landskap:</i>	Södermanland
<i>Län:</i>	Södermanlands län
<i>Kommun:</i>	Strängnäs
<i>Socken:</i>	Strängnäs domkyrkoförsamling
<i>Fastighetsbeteckning:</i>	Kv Bispen 3
<i>Beställare:</i>	Strängnäs stift
<i>Arkitekt:</i>	Björn Norman arkitektkontor AB
<i>Generalentreprenör projekt 1, terrass:</i>	Front RK AB
<i>Generalentreprenör projekt 2, entréer:</i>	Skanska AB
<i>Antikvarie:</i>	Stiftelsen Kulturmiljövård Tobias Mårud Stora Gatan 41 722 12 Västerås