

Länna-Österhagen, Huddinge

Arkeologisk utredning etapp 1 och 2

Länna 4:7 och 4:9
Huddinge socken
Huddinge kommun
Stockholms län
Södermanland

Reidar Magnusson

Länna-Österhagen, Huddinge

Arkeologisk utredning etapp 1 och 2

Länna 4:7 och 4:9
Huddinge socken
Huddinge kommun
Stockholms län
Södermanland

Reidar Magnusson



Denna rapport har framställts av ett företag
vars miljöledningssystem är certifierat enligt ISO 14001
av Svensk Certifiering Norden AB.

Utgivning och distribution:
Stiftelsen Kulturmiljövård
Stora Gatan 41, 722 12 Västerås
Tel: 021-80 62 80
E-post: info@kmmmd.se

© Stiftelsen Kulturmiljövård 2019

Samtliga foton av Reidar Magnusson.

Omslag: Norra delen av utredningsområdet.

Upphovsrätt, där inget annat anges, enligt Publik Licens 4.0 (CC BY)
<http://creativecommons.org/licenses/by/4.0>

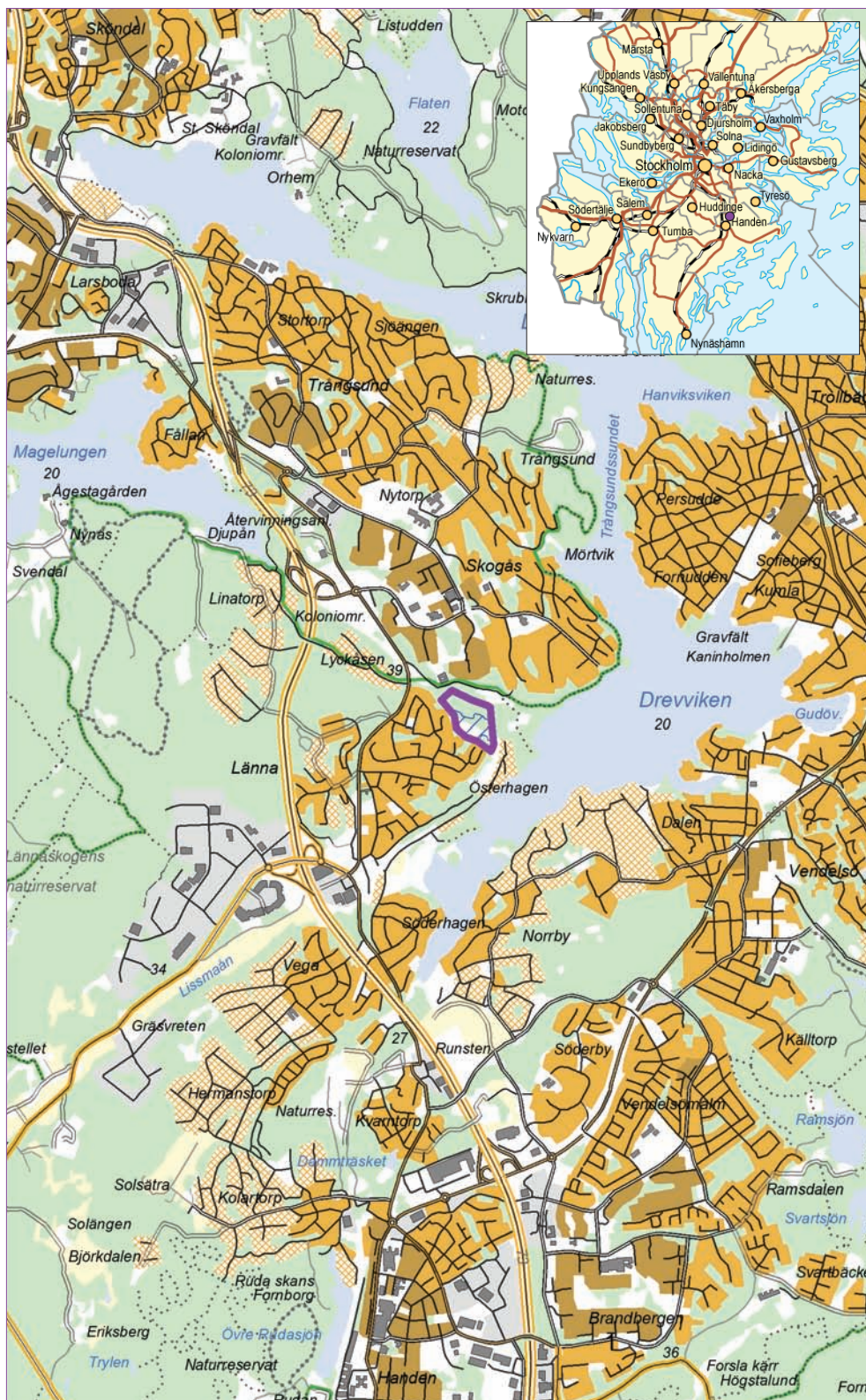
Lantmäteriets kartor omfattas inte av ovanstående licensiering.
Kartor ur allmänt kartmaterial © Lantmäteriet. Medgivande MS2012/02954.

ISBN 978-91-7453-794-9

Tryck: JustNu, Västerås 2019

Innehåll

Sammanfattning	5
Inledning	5
Målsättning och metod	5
Topografi och fornlämningsmiljö	7
Genomförande	8
Utredningsresultat	9
Inventering – etapp 1	9
Utredningsgrävning – etapp 2	11
Tolkning och utvärdering	13
Referenser	14
Kart- och arkivmaterial	14
Otryckta källor	14
Tekniska och administrativa uppgifter	15
Bilagor	16
Bilaga 1. Objektstabell	16
Bilaga 2. Anläggningstabell	16
Bilaga 3. Provrutor	16



Figur 1. Utredningsområdet markerat i lila. Utdrag ur digitala Terrängkartan. Skala 1:50 000.

Sammanfattning

Stiftelsen Kulturmiljövård (KM) har under våren 2019 utfört en arkeologisk utredning väster om sjön Drevviken i Huddinge kommun, Stockholms län. Då området planeras att bebyggas var syftet med utredningen att ta reda på om fornlämningar skulle komma att beröras av byggprojektet.

Resultaten från utredningen ska kunna användas vid Länsstyrelsens fortsatta tillståndsprövning och utgöra underlag inför eventuella kommande arkeologiska åtgärder. Resultaten ska även kunna användas som underlag i företagarens planering.

Inga fornlämningar påträffades vid inventeringen, men väl tre lämningar som bedömdes som *övriga kulturhistoriska lämningar* – två röjningsrösen och ett värn.

Inledning

Området utgörs av en dalgång väster om Drevviken i Huddinge socken och kommun i Stockholms län. Marken består framför allt av en nordostsluttning med en flack dalbotten i den norra delen. Nivåerna ligger på 26–43 meter över havet. Större delen av områdets högre liggande parti, en cirka 42 000 m² stor yta, har fyllts ut med delvis mycket tjocka dumpmassor vilka ska saneras. Denna yta undantogs från utredningen. Det återstående området är cirka 51 000 m² stort. Detta är uppdelat på tre ytor. Den större av dessa ligger i utredningsområdets norra del, i sluttningens nedre del och i dalgångens botten. I den södra delen finns två mindre ytor (figur 2).

Målsättning och metod

Syftet med den arkeologiska utredningen var att ta reda på om fornlämningar kan komma att beröras av det planerade arbetsföretaget. Målsättningen var att fastställa om fornlämningar finns inom området.

Resultaten från utredningen ska kunna användas vid Länsstyrelsens fortsatta tillståndsprövning och utgöra underlag inför eventuella kommande arkeologiska åtgärder. Resultaten ska även kunna användas som underlag i företagarens planering.

Den arkeologiska utredningen bestod av två etapper. Den första etappen omfattade kart- och arkivstudier samt en inventering i fält. Den följdes av en andra etapp, utredningsgrävning, som syftade till att fastställa antikvarisk status för de objekt som framkom vid fältinventeringen. Utredningsgrävningen skulle i första hand utföras som sökschakt med hjälp av grävmaskin i kombination med handgrävning och rensning.

Topografi och fornlämningsmiljö

Området ligger i Huddinge socken i en dalgång väster om Drevviken och cirka 1 km nordöst om Länna bytomt (Huddinge 284:1/L2017:9841) som har skriftliga belägg från 1409 (Ortnamnsregistret). Området består framför allt av en nordöstsluttning med en flack dalbotten i den norra delen. Nivåerna ligger på 26–43 meter över havet. Större delen av områdets högre liggande parti har fyllts ut med delvis mycket tjocka dumpmassor vilka ska saneras (figur 2). Denna yta undantogs från utredningen i enlighet med förfrågningsunderlaget.

Jordarterna inom utredningsområdet består av glacial lera och urberg med tunna lager av morän i den södra, högre liggande delen, medan de i den norra delen, i dalgången, till stora delar utgörs av kärrtorv (figur 3).

De lägre liggande delarna syns som kärr på de äldre kartor men mindre ytor har brukats som äng och senare som åker. De delar som varit kärr, drygt 15 000 m² i nordväst (storskifteskartan 1809, Länna 1-4), bedömdes ha lägre potential för fornlämningar.

Inom utredningsområdet finns sedan tidigare inga kända fornlämningar registrerade. På höjdlägena på norra sidan av dalgången finns dock flera registrerade lämningar (figur 2). De utgörs av olika sorters befästningsanläggningar såsom bunkrar och skyttevärn från nyare tid, och är registrerade som *övriga kulturbistoriska lämningar* i Fornreg.

Befästningsanläggningarna utgör en del av Södra fronten vilken var en befästningslinje uppförd för att skydda Stockholm mot angrepp söderifrån. Försvarslinjen kallades på grund av sitt utseende för ”Korvlinjen” och började byggas 1902 och utökades successivt fram till 1921–1922. Den södra befästningslinjen var uppdelad i Huddingelinjen och Tyresölinjen och hela sträckan utgjorde knappt 30 km.



Figur 3. Utredningsområdet bestod till stor del av våta marker med kärrtorv som jordmån.

Genomförande

Den arkeologiska utredningen inleddes med en genomgång av relevant arkeologisk litteratur samt digitalt kart- och arkivmaterial. De digitala tjänsterna från Lantmäteriet (historiska kartor), Sveriges geologiska undersökning (jordarts- och strandnivåkarter), Kulturmiljöregistret (KMR) samt Skogsstyrelsens karttjänst Skogens pärlor har använts i analysen.

Därefter följde en inventering i fält. Dess syfte var att finna synliga fornlämningar samt boplatsslägen som kunde bli aktuella för utredningsgrävning.

Då boplatsslägen identifierades vid inventeringen blev en etapp 2 aktuell, dock kom det inte att bli frågan om någon schaktning med grävmaskin utan handgrävning av provrutor (figur 4). Anledningen var att trädbeståndet var för tätt samt att höjdförhållandena var för svåra för att ens delvis kunna arbeta med grävmaskin.



Figur 4. Rutgrävning.

Utredningsresultat

Inventering – etapp 1

Inventeringen skedde en vårdag efter en längre torr period. Trots detta stod stora delar av utredningsområdet under vatten, främst i norr och särskilt i nordöst. En orsak till detta verkar vara att områdets naturliga dränering mot öster blockerats av järnvägen, och den dränering som var tänkt att ersätta den under banvallen varit blockerad. De centrala delarna av utredningsområdet hade uppvuxen barrskog, medan den mot norr övergick i klen lövskogsvegetation i våtmarken.

En större mängd sentida dräneringsbrunnar och gjutna fundament fanns spridda över området. Syftet med dessa betongfundament var överlag otydligt – delar var relativt nya medan andra var äldre och mer vittrade. Dessa äldre fundament kan ha haft någon funktion i den försvarslinje som är anlagd i dalens nordslutning.

Ett kallmurat värn (objekt 5) (figur 6, bilaga 2) påträffades i utredningsområdets västligaste del. Det verkade delvis vara raserat och igenfyllt, men bör höra till samma försvarslinje även om dess framskjutna position ter sig lite märklig, särskilt som det ligger rakt nedanför en kraftig brant som avgränsar dalgången mot söder.

Av synliga lämningar påträffades vidare två röjningsrösen (objekt 1) precis i kanten av deponin som lagts ovanpå före detta odlingsmark. På storskifteskartan från 1809 är området intill där röjningsrösen är belägna markerat som åker, vilket ger en indikation om att de kan vara äldre än 1850. Den undre delarna av det stora röset var nedsjunkna och övertorvade men röset innehöll delvis förhållandevis stora stenar, upp till 0,7 meter i sida, och var 0,8 meter högt. Röjningsrösen med större stenmaterial kan kopplas till jordbruk med maskiner vilket gör att detta röse bedöms utgöra en *övrig kulturhistorisk lämning* och inte en fornlämning (figur 5, bilaga 2). Det mindre röset bör ses i sammanhang med det större då de ligger nära varandra.

Det högre liggande området längst i sydöst på utredningsområdet hade flera släta stenfria hyllor som skulle kunna utgöra boplatsslägen (objekt 2–3). Med en höjd på omkring 40 meter över havet så var dessa strandbundna under mesolitikum. Då området inte var tillgängligt för grävmaskin planerades en etapp 2 med handgrävda provrutor.

Ett högre beläget område i utredningsområdets centrala del bedömdes också kunna utgöra ett boplatssläge (objekt 4), främst från järnålder och framåt. Här blev det också frågan om handgrävda provrutor då träd hindrade framkomlighet med grävmaskin till objektet.



Figur 5. Det större röjningsröset från söder.

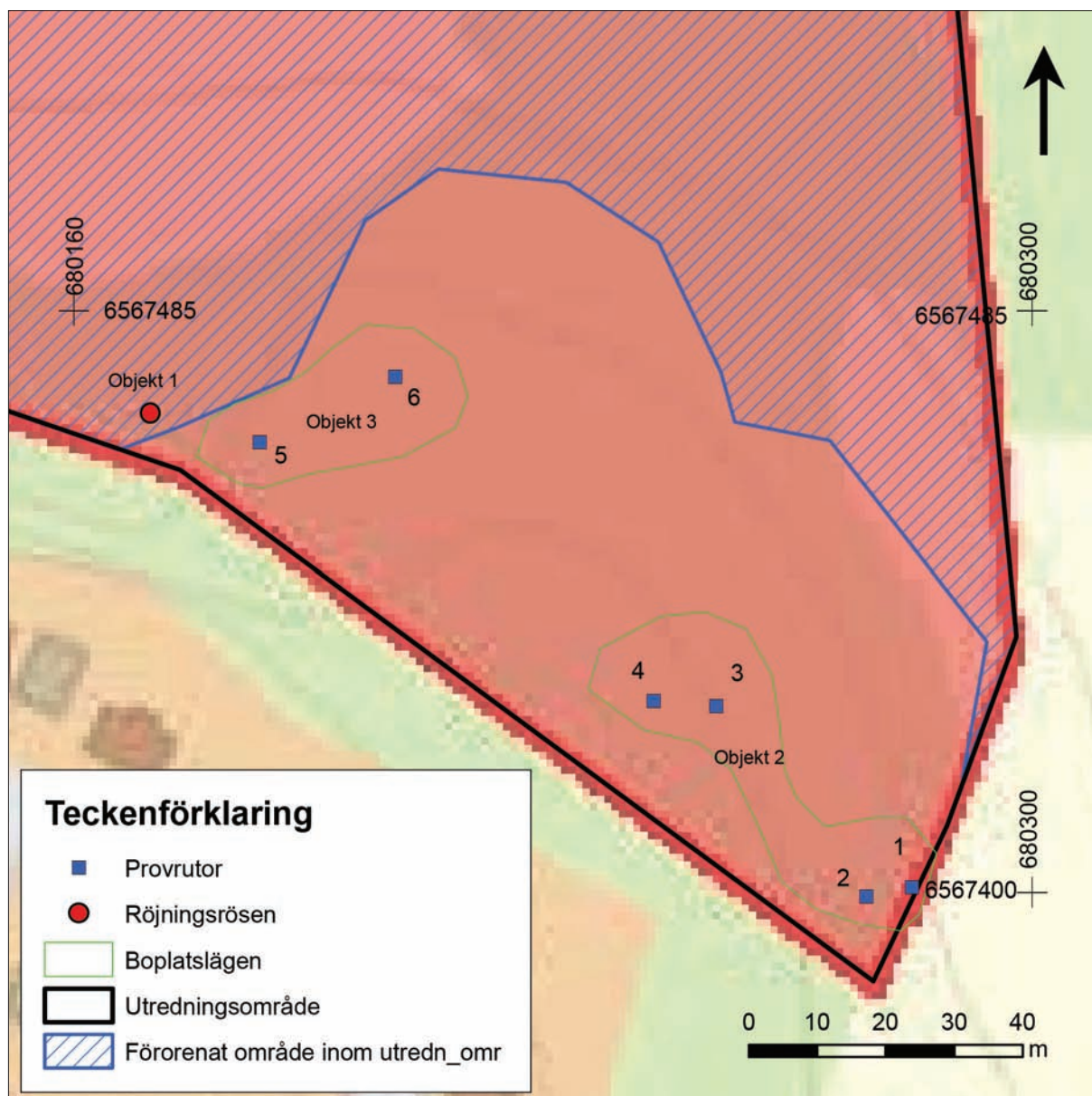


Figur 6. Värnet från söder.

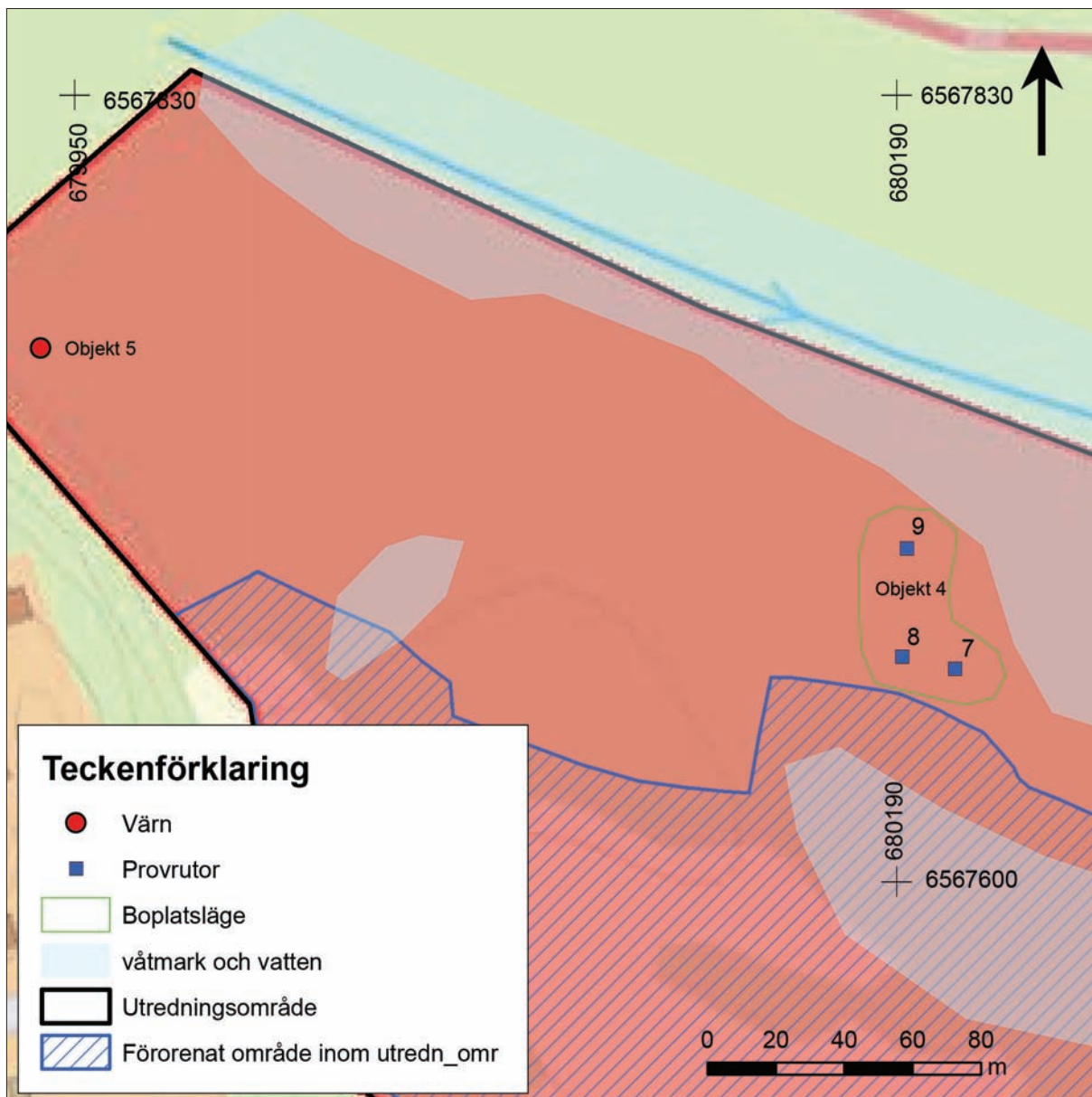
Utredningsgrävning – etapp 2

Utredningsgrävningen skedde helt med handredskap av tillgänglighetsskäl. Sex provrutor om 1 m² togs upp den sydöstligaste delen av undersökningsområdet (figur 7, bilaga 1–2) på de boplatsslägen som identifierades under inventeringen. Fyra rutor togs upp i objekt 2 och två rutor togs upp i objekt 3. I dessa provrutor påträffades inget av antikvariskt intresse (bilaga 1).

Vidare togs tre provrutor om 1 m² upp på ett högre område i utredningsområdets centrala del (figur 8, bilaga 1–2) som bedömdes kunna utgöra ett boplatssläge (objekt 4). Markförhållandena visade sig vara mycket ogynnsamma för boplatsslägen – berg i dagen eller kärrtorv under myllan. Detta ledde till att färre provrutor togs upp än planerat. Inte heller här påträffades något av antikvariskt intresse (bilaga 1).



Figur 7. Sydöstra området av utredningen med provrutor och röjningsrösenas läge. Utdrag ur Fastighetskartan. Skala 1:1 000.



Figur 8. Norra delen av utredningsområdet med provrutors och värnets läge. Utdrag ur Fastighetskartan. Skala 1:2 000.

Tolkning och utvärdering

De båda röjningsrösenas (objekt 1) kulturhistoriska sammanhang har gått förlorat då den tillhörande åkermarken fyllts med dumpmassor. Att röjningsrösenas inte täckts av dumpmassorna är nog mest en slump. Enligt det kartmaterial som erhöles av exploatören inför utredningen skulle området där röjningsrösen ligger också vara täckt med dumpmassor.

Värnet bör kunna kopplas till Södra fronten, men har då haft en framskjuten position framför de gjutna fortens som ligger på en linje något hundratal meter längre norrut.

Utredningen kunde i huvudsak genomföras enligt plan. Dock kunde inte grävmaskin användas för utredningsgrävning då aktuella lägen inte var tillgängliga för maskin. Istället grävdes provrutor för hand. Även om relativt små ytor täcktes av dessa rutor bedöms ändå resultatet som tillfredsställande.

Referenser

Kart- och arkivmaterial

Lantmäteriet, historiska kartor

<https://etjanster.lantmateriet.se/historiskakartor/s/search.html>

Lantmäteristyrelsens arkiv

Storskifteskartan 1809, Länna 1-4

Ortnamnsregistret

https://www4.sprakochfolkminnen.se/NAU/bilder/_s2ab001/322305a1/p1/0000257a.pdf

Otryckta källor

Kulturmiljöregistret (KMR)

<https://app.raa.se/open/forsok/>

Sveriges geologiska undersökning (SGU)

http://apps.sgu.se/kartgenerator/maporder_sv.html

Skogsstyrelsen – Skogens pärlor

<https://www.skogsstyrelsen.se/skogensparlor>

Tekniska och administrativa uppgifter

<i>Stiftelsen Kulturmiljövård projektnr:</i>	KM18165
<i>Länsstyrelsen dnr, beslutsdatum:</i>	431-39836-2018, 2018-11-08
<i>Kulturmiljöregistret uppdragsnr:</i>	201801123
<i>Undersökningsperiod:</i>	23 och 25 april 2019
<i>Personal:</i>	Reidar Magnusson (projektledare) Andreas Forsgren.
<i>Landskap:</i>	Södermanland
<i>Län:</i>	Stockholm
<i>Kommun:</i>	Huddinge
<i>Socken:</i>	Huddinge
<i>Fastighet:</i>	Länna 4:7 och 4:9
<i>Fornlämning:</i>	–
<i>Fastighetskarta:</i>	65G 6IN Vendelsö
<i>Koordinatsystem:</i>	Sweref 99 TM
<i>Koordinater:</i>	X6567600/Y680200
<i>Höjdsystem:</i>	–
<i>Inmätningmetod:</i>	Avanza
<i>Dokumentationshandlingar:</i>	Inga dokumentationshandlingar utöver denna rapport.
<i>Fynd:</i>	Inga fynd påträffades.

Bilaga 1. Objektstabelle

Objekt	Typ av objekt	Beskrivning
1	Röjningsrösen	Anläggningsnummer 1 och 2 i bilaga 2.
2	Boplatsläge	Två intilliggande plana terrasser be vuxna med blandskog. Ca 40 m över havet. 70×25 m stort.
3	Boplatsläge	Plant område be vuxet med blandskog som sluttade lätt mot nordväst. Ca 40 m över havet. 40×20 m stort.
4	Boplatsläge	Plant område be vuxet med tallskog. Ca 30 m över havet. 60×40 m stort.
5	Värn	Anläggningsnummer 3 i bilaga 2.

Bilaga 2. Anläggningstabelle

Anläggning	Typ	Beskrivning/Bedömning	Längd (m)	Bredd (m)	Höjd/Djup (m)	X	Y
1	Röjningsröse	Måttligt övertorvad, vällagt av stenar med upp till 0,7 m i sida. I västsluttning. Övrig kulturhistorisk lämning.	3	3	0,8	680169	6567468
2	Röjningsröse	Vällagt av stenar med upp till 0,5 m i sida. Åtta synliga stenar. Övrig kulturhistorisk lämning.	1	1	0,3	680172	6567468
3	Värn	I västsidan av en låg ås som gick i öst–västlig riktning. Kallmurad i upp till fyra skikt i kanterna, byggt i en halvcirkel. Stenmaterialet har upp till 0,5 m kant på stenarna. Värnet verkar medvetet igenfyllt. Övrig kulturhistorisk lämning.	8	7	0,8	679940	6567756

Bilaga 3. Provrutor

Ruta	X	Y	Yta (m ²)	Tjocklek (m)	Beskrivning
1	680283	6567401	1	0,2	Under myllan lerig silt med enstaka stenar.
2	680276	6567400	1	0,25	Under myllan mycket stenrik sandig morän. Kvarter och grönsten förekommer naturligt.
3	680253	6567428	1	0,2	Under myllan sand med enstaka små stenar.
4	680244	6567428	1	0,25	Under myllan 0,05 m skogssilt sedan sandig morän.
5	680187	6567466	1	0,15	Under myllan sand med inslag av grus.
6	680207	6567475	1	0,15	Under myllan kom berggrunden.
7	680206	6567662	1	0,2	Under myllan kom grusig sand sedan berggrunden.
8	680192	6567667	1	0,15	Under myllan kom tunt lager silt sedan berggrunden.
9	680193	6567697	0,5	0,3	Under tunt lager mylla kärrtorv.