

Västerås domkyrka

-förändring av vapenhus, sakristia och S:t Eriks kor

Antikvarisk rapport

Kv. Domkyrkan 1
Västerås domkyrkoförsamling
Västerås kommun
Västmanland

Helén Sjökvist

Västerås domkyrka

- förändring av vapenhus, sakristia och S:t Eriks kor

Antikvarisk rapport

Kv. Domkyrkan 1
Västerås domkyrkoförsamling
Västerås kommun
Västmanland

Helén Sjökvist

Utgivning och distribution:
Stiftelsen Kulturmiljövård
Stora Gatan 41, 722 12 Västerås
Tel: 021-80 62 80
E-post: info@kmmmd.se

© Stiftelsen Kulturmiljövård 2019

Omslag: Skattkammaren i Västerås domkyrka. Foto: Helén Sjökvist.
Fotografier av författaren då annat ej anges.

Kartor ur allmänt kartmaterial © Lantmäteriet. MS2012/02954.

ISBN 978-91-7453-815-1

Innehåll

| | |
|--|----|
| Inledning..... | 5 |
| Bakgrund | 5 |
| Kortfattad byggnadshistorik..... | 5 |
| Centrala utpekade kulturhistoriska värden i Västerås stifts karakterisering av Västerås domkyrka:..... | 6 |
| Genomförande | 7 |
| Vapenhuset | 7 |
| Historisk bakgrund | 7 |
| Utförda arbeten i västra vapenhuset | 8 |
| Flyttad gravhäll | 12 |
| Nytt utställningsrum i f.d. sakristian | 13 |
| Historisk bakgrund | 13 |
| Demontering av fast inredning..... | 14 |
| Måleri och putslagning | 17 |
| Brandskydd mm | 20 |
| Eldragning..... | 21 |
| Nya glaspartier under läktaren | 23 |
| Bakgrund | 23 |
| Genomförda åtgärder..... | 25 |
| S:t Erikskoret | 26 |
| Genomförda åtgärder..... | 27 |
| Resultat | 31 |
| Referenser..... | 32 |
| Kart- och arkivmaterial | 32 |
| Ej tryckt material..... | 32 |
| Litteratur..... | 32 |
| Tekniska och administrativa uppgifter | 33 |
| Bilaga..... | 34 |
| Rapport altaren –konservator Anna Henningson, Disent AB..... | 34 |



Figur 1. Domkyrkans läge i Västerås. Utdrag ur LstGIS.

Inledning

Under 2016 – 2018 har arbeten genomförts i Västerås domkyrkas västra delar för att skapa utrymmen för ett besökscentrum. Tillstånd gavs från Länsstyrelsen för delar av det pastoratet från början ansökte om tillstånd för. Tillstånden har dnr 433-3022-16 samt 433-5254-16. Stiftelsen Kulturmiljövård har medverkat som antikvarier på uppdrag av Västerås pastorat.

Bakgrund

Västerås pastorat har under 12-15 års tid arbetat med en idé om att tillskapa ett besökscentrum för Svenska kyrkan i centrala Västerås. Då senaste renoveringen av domkyrkan utfördes 1958–1961 fanns behov av en viss typ av utrymmen. Man ser idag en förskjutning där antalet ströbesökare ökar i förhållande till antalet besökare som kommer till kyrkan för att närvara vid ett speciellt tillfälle såsom gudstjänst, kyrkliga handlingar mm. Att förbättra möjligheterna till ett naturligt besöksflöde, tillgängligheten till kulturarvet och tillgängligheten att kunna möta besökares frågor och förväntningar har varit utgångspunkt för programarbetet. Kyrkorådets styrgrupp för förändringsprocessen satte därför upp följande målsättning för etablerandet av besökscentrum i Västerås pastorat:

- Förbättra Västerås pastorats information och service till allmänheten och besökare
- Stärka attraktionskraften för Svenska kyrkan (Västerås pastorat) och för domkyrkan.
- Skapa möjlighet att visa Västerås pastorats kulturskatter och hur de brukas och vårdas.

Kortfattad byggnadshistorik

Uppförandet av Västerås domkyrka påbörjades troligen under 1200-talet.¹ Västerås domkyrka är idag femskeppig. Den äldsta delen av dagens kyrka omfattade västra delen av mittskeppet. Under 1300-talet tillfördes flera kapell till kyrkan. Omkring 1460–1490 byggdes koret ut till nuvarande omfång. Därefter har renoveringar skett vid flera tillfällen, exempelvis efter branden 1521 då danska trupper hade satte kyrkan i brand och valven därmed hade skadats. Även efter branden 1691 blev vissa valv skadade och därefter reparerade.

Från den stora omdaning av domkyrkan 1856–1861, under ledning av P. J. Ekman och Helgo Zetterwall, finns uppgifter om att valv i yttre sidoskeppen revs samt att främre tvärskeppets tio valv revs. Kyrkorummets östra och västra delar åtskiljs idag av en bred tvärgång som tillkom i och med att Ekman och Zetterwall lät öppna upp nya entréer på södra respektive norra sidan. Vid denna renovering revs även den medeltida sakristian, vilken var belägen i den östra delen av yttre norra skeppet. Sakristian flyttades till kyrkans sydvästra hörn. Man lät även riva flera äldre läktare.

I slutet av 1890-talet utfördes nästa stora renovering och omgestaltning av kyrkan. Arkitekt denna gång var Agi Lindegren, och de kanske mest framträdande exponenterna för denna renovering var den nya orgelläktaren och orgelfasaden i väster samt ett

¹ Hammarskiöld 2005.

omfattande måleriprogram där valv och väggar utsmyckades med ett måleri inspirerat av medeltida kyrkomåleri. Idag är detta endast bevarat över orgelläktaren.

I slutet av 1950-talet kom nästa stora omdaning av kyrkan, vilken kom att ledas av arkitekten Erik Lundberg. Lundberg ledde ett stort antal restaureringsprojekt i Sverige, men Västerås domkyrka var det största av dem.² Han såg det som om 1850-tals renoveringen skapat en storslagen kyrka ur arkitektonisk synvinkel, men att man samtidigt fått en rumsupplösning som inte var önskvärd (Sandblom 1989:34). För att motverka detta strävade Lundberg efter att förtydliga byggnadens olika delar. Den västra hälften inrättades som en salskyrka och gestaltades med inspiration från kyrkans äldsta utförande. För att återta rumsligheten delades utrymmena upp i flera mindre kapell med olika funktioner. Den östra hälften gestaltades som församlingskyrka och öppnade upp sig med rymd. Triumfkrucefikset placerades mellan de båda delarna som en markör. Inrättandet av förkyrkan gjordes av såväl arkitektoniska skäl som funktionella krav vilket kom till uttryck i möjligheten att inrätta dop- och andaktskapell. Renoveringen utfördes i en tid av förändrat församlingliv. Nya funktioner gjorde att det även ställdes krav på nya utrymmen. Så kom till exempel ett barnrum att inrymmas i kyrkan där barnen kunde tas om hand under Gudstjänster och kyrkliga handlingar. Även domkyrkomuseet kom att förnyas och sakristian flyttades till ett läge i kyrkans nordvästra del.

Hur man mötte kyrkorummet och vandringen in i kyrkorummet var central för Lundberg i hans gestaltning. Förkyrkans mottagande front skulle samspela med kyrkans torn-gavel. Innanför vapenhusets portar följer det andra mötet. Efter inträdet i församlingskyrkan kommer det tredje mötet då korrumbet öppnar sig med vidd och ljus.

Centrala utpekade kulturhistoriska värden i Västerås stifts karakterisering av Västerås domkyrka:

- Bevarade medeltida murverk och kalkmålningar är omistliga, liksom altarskåpen
- Yttertaket har varit täckt av koppar sedan 1600-talet. Bland plåtarna återfinns enstaka smidda från 1659 och 1793.
- Ett påkostat, kulturhistoriskt värdefullt tillägg från 1896-98 är orgelläktaren, med Agi Lindegrens dekormålningar, skulpterad barriär av skotsk sandsten och orgelfasad i utpräglad nygotik.
- Kyrkorummets disposition och gestaltning domineras av arkitekt Erik Lundbergs intentioner, förverkligade 1958–1961. Centralt är indelningen i mindre rumsliga enheter. Detaljer av särskilt värde är belysningen, bänkinredningen som målats med temperafärger, samt västra delens glasmålningar, tillkomna efter en tävling.

² Lisinski 1999.

Genomförande

Vapenhuset

Historisk bakgrund

Vapenhuset i väster präglas av flera tidsepokers gestaltning, men främst är Lindegren och Lundbergs renoveringar tydliga. Lindegrens portal in mot kyrkan är dominerande men även Lundbergs dörrpartier, vindfång och kalkstensgolv är viktiga inslag. Medeltida murverk finns i större delen av utrymmet. Domkyrkans första västtorn tillkom troligen under 1420-talet.³ I slutet av 1400-talet tillkom den norra tornutbyggnaden där kapitelsalen kom att inrymmas och 1517 fick tornet även en sydlig utbyggnad, där från början ett sidokapell var inrymt.

Att döma av 1700-tals avbildningar i plan av domkyrkan var avgränsningen mellan vapenhus och långhus vid denna tid inte särskilt monumental. Helgo Zetterwall lät under sin omdaning av kyrkan riva ned de äldre valven i vapenhuset och slå nya. Av fotografier att döma fanns det i slutet av 1800-talet ett dörrparti mellan vapenhuset och långhuset, under den dåvarande läktaren (se figur 70). Vid Lindegrens renovering revs den trävägg som skilde läktaren från vapenhuset och det nu befintliga murade partiet med spetsbågig portal och det östliga fönstret tillkom, liksom al secco målningarna i valvet. Lundbergs renovering på 1960-talet bidrog bland annat med nytt vindfång, dörrpartierna in mot kyrkan samt öppningen av de tidigare igensatta valvbågarna i söder. Den kvadermålning av väggarna som Lindegren skapat togs bort, däremot behölls al secco-målningen i taket.

Ursprungsritningarna för Lundbergs gestaltning av vapenhusets vindfång presenterar detta utan disken, vilket gör att det är osäkert när denna tillkom men sannolikt har den tillkommit senare. Trappan mellan vapenhus och nuvarande sakristia byggdes om i samband med Lundbergs renovering. Av ritningar att döma tycks det som om den byggdes ovan befintlig trappa.



Figur 2. Södra vapenhusväggen efter Lindegrens renovering.

³ Hammarskiöld 2005.

Utförda arbeten i västra vapenhuset

Kyrkans västra entré har tillgänglighetsanpassats. I vapenhusets norra del har en ramp, ritad av Tovatt Architects and Planners, tillkommit. Detta innebar att en ombyggnad av Erik Lundbergs vindfång var nödvändig, liksom rivning av den senare tillkomna försäljningsdisken. Vindfångets volym har minskats genom att de tidigare snedställda väggarna flyttats in till en 90 graders vinkel. På så sätt kunde yta frigöras för en ramp i vapenhusets nordvästra del.

Vindfångets snedställda väggar mot söder och norr har demonterats försiktigt. Då vindfånget uppfördes har man använt sig av flera sammanfogningstekniker vilket försvårade demonteringen. Vid återuppförandet har man strävat efter att återanvända mesta möjliga material. I några fall har man varit tvungen att komplettera med nytt virke, vilket hyvlats fram för att få samma profil som befintligt. Det nya virket har laserats med platsbruten lasyr. Lasyren avviker något i kulör från befintliga ytor, men skuggverkan från vindfånget gör att man inte upplever det som alltför störande.

Putsytan på den västra väggen bakom vindfånget var i dåligt skick. Befintlig puts fick till stora delar knackas ned. Bakom putsen låg på väggens nedre del en asfalt- eller stenkoltjärta direkt på tegelmurverket. Gissningsvis kan denna ha tillkommit under Agi Lindegrens reovering för att minska fukten i putsen. Istället kan den ha bidragit till saltproblematiken i väggen. En borttagning av det mycket hårda tjärskiktet bedömdes kunna skada det relativt spröda teglet, varför ingen större åtgärd gjordes för att avlägsna detta. Istället knackades endast putsen ned och ny kalkputs påfördes. Därefter har den nya putsen laverats med Gotlandskalk motsvarande övriga väggar och valv i vapenhuset.

Innan gjutning av den nya rampens stomme har en gravhäll tagits bort liksom kalkstenen från golvet. Gravhällen kunde lyftas utan skador. Inte heller de kalkstensplattor som lyftes från golvet skadades i någon större utsträckning. Farhågor fanns om att stenen skulle ligga i hårt bruk som skulle göra upptagningen av stenen riskfylld. Det visade sig dock att stenen ligger i ett kalkbruk. Däremot ligger slingan för golvvärmen ytligt. Även delar av trappan samt ett lågt väggparti har tagits bort med anledning av att rampen har tillkommit.

Den nya rampen har ett ytskikt av hyvlad kalksten. Valet av stentyp diskuterades fram med anledning av att den skulle likna det ursprungliga stenvalet vid Lundbergs reovering. Man använde sig då av en ljus, hyvlad kalksten vilket fortfarande anses i skyddade partier. Golvet har sedan slitits och fått en mörkare slätare i yta i gångstråken. Rampens räcke har en form som hämtats från Lundbergs räcken i trappan upp till det gamla domkyrkomuseet i södra tornutbyggnaden. För att kunna hålla ned dimensionerna på rampens sarg har denna utförts i linoljebränd stålplåt istället för sten. På så sätt kunde viktiga centimetrar vinnas för rampen, som annars blivit alltför smal. Den nya rampens räcke har utformats med utgångspunkt bl.a. i det räcke som leder upp till det äldre domkyrkomuseet och som ritats av Erik Lundberg.

Tillgänglighetsanpassningen har exteriórt medfört komplettering med en armbågskontakt som styr vindfångets inre dörrar. De yttre dörrarna står uppställda då kyrkan är öppen.



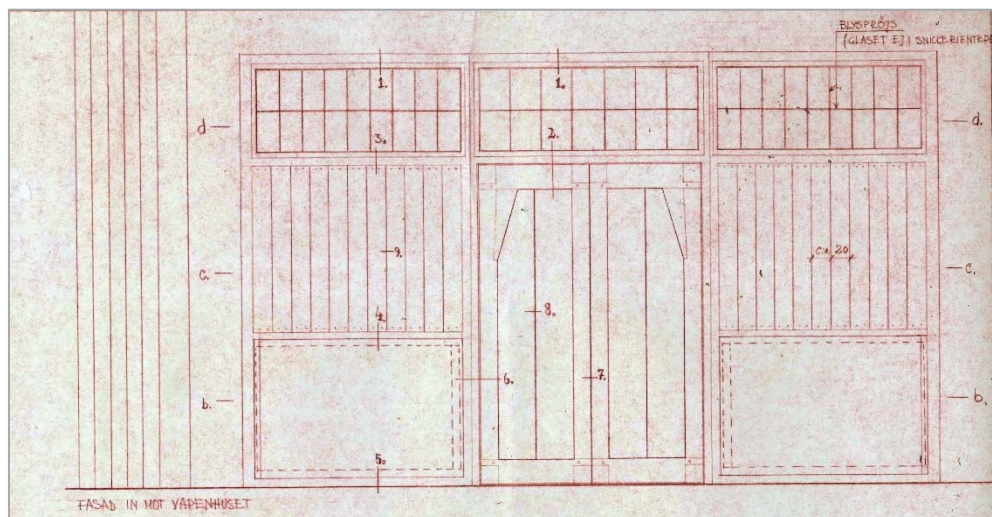
Figur 3. Vindfånget före arbetets påbörjande.



Figur 4. Vindfångets södra sida före åtgärder.



Figur 5. Entréparti samt norra väggen där informationsdisken kom att tas bort till förmån för rampen.



Figur 6. Ritning till vindfång i vapenhus av Erik Lundberg. Västerås domkyrkoarkiv.



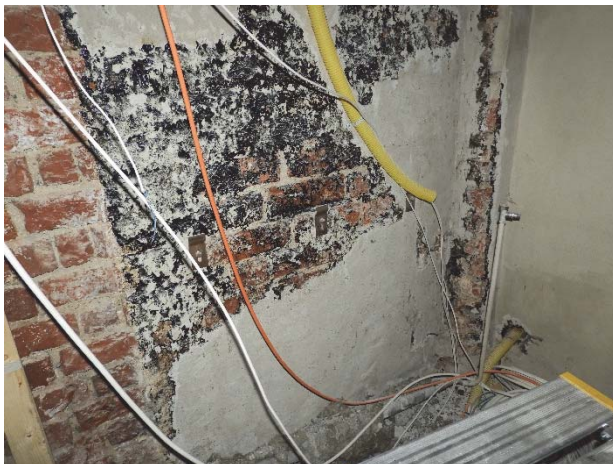
Figur 7. Putsad väggyta inne i vindfångets norra del före åtgärder- infästning av låsning med metallstag.

Figur 8. Vindfångets vägg flyttad. Staget kvar på befintlig plats i murverket.



Figur 9. Vindfångets insida. Utbytta delar på södra sidan.

Figur 10. Vindfångets insida. Utbytta delar norra sidan.



Figur 11. Spår av tjära under putsen på vapenhusets västra vägg.

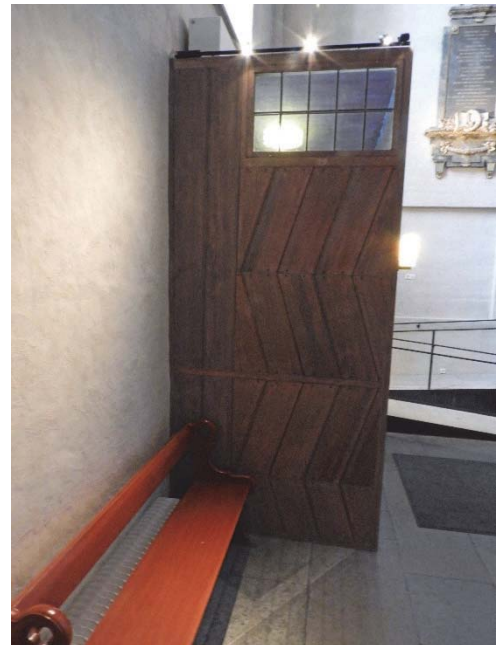
Figur 12. Spår av tjära under putsen på vapenhusets västra vägg.



Figur 13. Trappan och det låga murpartiet har delvis kapats för att ge plats åt rampen.
Figur 14. Arbete pågår med rampen.



Figur 15. Detalj av linoljebränt räcke.
Figur 16. Det nya räcket tar upp former från andra liknande räcken från Lundbergs renovering.



Figur 17. Nytt vindfång sett från nordöst.
Figur 18. Nytt vindfång sett från söder.



Figur 19. Vindfånget efter färdigställande.



Figur 20. Ramp efter färdigställande. Foto: Johan Soblberg.



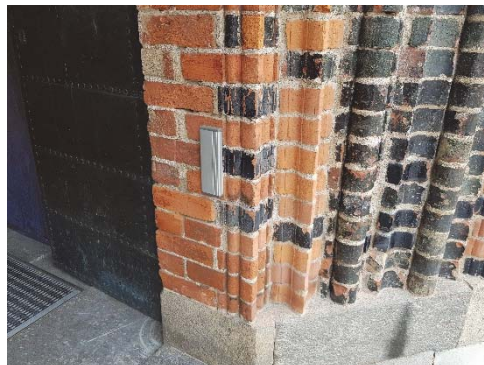
Figur 21. Ny bänk vid sidan om vindfång tillverkad av Bertil Olsson efter idé av Tovatt architects.



Figur 22. Återmonterade spikar och panel i vindfång.



Figur 23. Tillgänglighetsanpassningen har exteriört medfört komplettering med en armbågskontakt som styr de inre dörrarna. De yttre dörrarna står uppställda då kyrkan är öppen.



Figur 24. Armbågskontakten är monterad i fogarna för att inte göra åverkan på teglet.

Flyttad gravhäll

Gravhällen över bokbindare Jacob Lorentz har flyttats från vapenhusets nordvästra hörn, där den annars skulle ha blivit dold av rampens konstruktion, och planeras åter sättas upp utefter väggen i vapenhusets sydöstra del. Hällen låg i kalkbruk och kunde lyftas utan skador. Hällen flyttas till vapenhusets södra sidogång där den sätts mot den östra väggen.



Figur 25. Gravhällen över bokbindare Jacob Lorentz m.fl. före upptagning ur golvet.

Figur 26. Gravhällen över bokbindare Jacob Lorentz m.fl. före upptagning ur golvet.

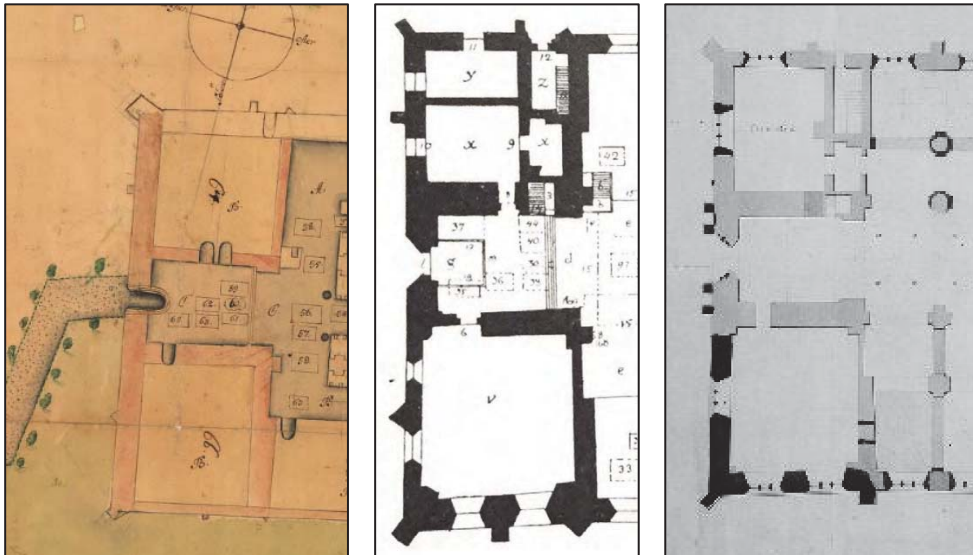
Nytt utställningsrum i f.d. sakristian

Ett nytt utställningsrum har inrättats i domkyrkans nordvästra hörn, där sakristian varit inrymd sedan renoveringen 1958–1961. Rummet är en del i Västerås pastorats strävan efter att tillgängliggöra det kyrkliga kulturarvet och samtidigt höja säkerheten kring föremålen.

Historisk bakgrund

Norra tornutbyggnaden tillkom i samband med att tornet ommurades i slutet av 1400-talet. I utbyggnaden inrymdes kapitelsalen. Sakristian låg under medeltiden, och fram till Zetterwalls renovering, längre österut på kyrkans nordsida. Därefter kom den att flyttas till kyrkans sydvästra hörn i den så kallade södra tornutbyggnaden. Det nu aktuella utrymmet inreddes till sakristia först i samband med Lundbergs renovering på 1960-talet. Dessförinnan låg värmecentralen i denna del av kyrkan. Av äldre avbildningar av kyrkans plan att döma har rummet även varit avdelat i flera mindre delar tidigare. Skåpen utefter södra väggen har ritats av Lundberg.

Rummet har bytt funktion vid flera tillfällen. Även sakristiefunktionen har flyttat mellan olika utrymmen i kyrkan vid flera tidpunkter tidigare, så något tydligt traditionsvärde i placeringen är svår att se. Rummet karakteriseras främst av valvets form och de vitkalkade murarna samt det åttkantiga golvteglet från Geddeholm. Lundbergs inslag i rummet är utförda med stor omsorg om materialen och i detaljutformningen.



Figur 27. Domkyrkans västra parti, utsnitt från ritning över domkyrkan från år 1740. Lantmäteriet Akt 19-VAS-66.

Figur 28. Domkyrkans västra parti före 1795. ATA (från Kungliga byggnadsstyrelsen).

Figur 29. Plan för renoveringen 1856-61. ATA.

Demontering av fast inredning

Den gamla skåpinredningen som tillkommit i samband med Lundbergs renovering är demonterad i väntan på återmontering i den nya sakristian. Demonteringen av den fasta inredningen har diskuterats med och följts av medverkande antikvarie. Säkerhetsflytt av altarskåpet har ombesörjts av Västerås pastorats egen konservator John Rothlind.

Piscinan är demonterad och skall flyttas till den nya sakristian. Där piscinan stått fanns ett hål i tegelgolvet, vilket lagades genom att hela den åttkantiga tegelstenen byttes mot en motsvarande sten som återfanns i pastoratets förråd. Ett äldre hål, strax till höger om piscinan, som satts igen tidigare åtgärdades däremot inte. Denna lagning får vara kvar som ett spår, troligen efter en tidigare placering av piscinan. Där altaret stått är golvet obehandlat.

Dörrpartiet i söder, mot vapenhuset, har bytts ut mot en säkerhetsklassad glasdörr. Den äldre dörren hade ett kopparklätt dörrblad samt en tråkarm anpassad efter den aktuella platsen. Dörrpartiet hade tillkommit i samband med Lundbergs renovering. Kopparkpartiet är omhändertaget av Västerås pastorat i enlighet med Länsstyrelsens beslut. In mot sakrista är karmen ljus laserad i en gråvit nyans. Mot vapenhuset är de synliga delarna guldfärgade. Karmens tjocklek är ca 9,8 cm. Karmen har mot sakristian har en bredd på cirka 5,3 cm. Inre guldfärgad yta tjocklek ca 8,8 cm. Bredd 6,8 cm in mot sakrista. Yttre förgylld del smalare ca 5 cm bred.



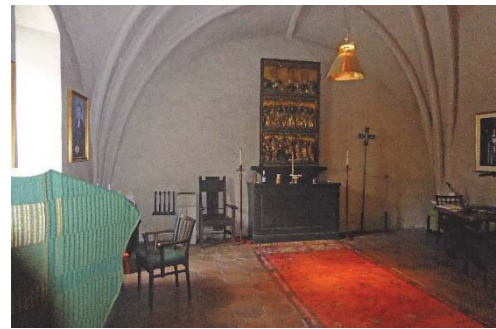
Figur 30. Piscinans placering före åtgärder.



Figur 31. Piscinan bortmonterad.



Figur 32. Skåpsektion utefter södra väggen före åtgärder.



Figur 33. Altare med altarskåp samt piscina, norra väggen före åtgärder.



Figur 34. Inmurat kassaskåp inne i skåpsektionen, södra väggen.



Figur 35. Skåpinredning.



Figur 36. Tidigare dörrparti mellan vapenhus och sakristia sett från vapenhuset. Kopparklätt dörrblad och omfattning samt guldfärgad karm.



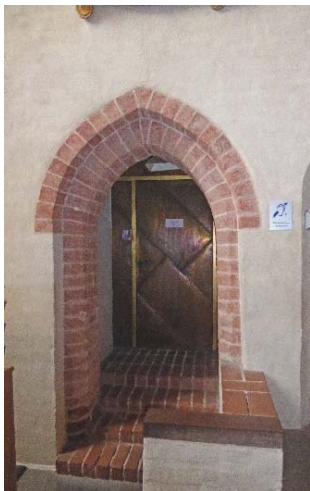
Figur 37. Dörrpartiets anslutning mot den välvda öppningen. Armatur flyttad till passage till nya sakristian. Ny brandutrymningsbelysning placerad i detta läge.



Figur 38. Passagen från tidigare sakristian mot vapenhuset var inlemmad i den skåpsektion som ritats av Erik Lundberg.



Figur 39. Detalj av dörrtrycke i smide på dörren i skåpinredningen.



Figur 40. Trappan och dörrpartiet sett från vapenhuset.



Figur 41. Närbild på den guldfärgade karmen efter demontering.



Figur 42. Dörrpartiets karm efter demontering, sett från "baksidan" vitlaserad karm.

Figur 43. Dörrpartiets karm efter demontering, sett från "baksidan" vitlaserad karm.



Figur 44. Karmen efter demontering av kopparklädda partier.

Figur 45. Nytt dörrparti. Foto: Johan Sobllberg.

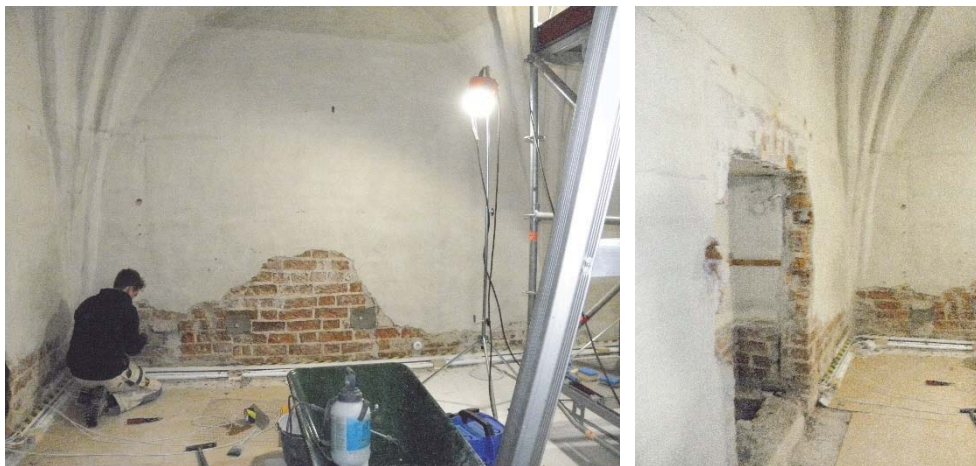
Måleri och putslagning

Vad gäller rengöring, putslagning och avfärgning har man utgått från samma behandlingsserie som i tidigare rengöringsprojekt i domkyrkan. Väggarna är rengjorda genom dammsugning och wischabsvamp/akapadsvamp. Lavering har utförts med pigmenterad Gotlandskalk. I nischen innanför det tidigare kassaskåpet har en separat lösning hittas eftersom det där sedan tidigare var målat med en modern färgtyp.

Små partier puts är bortknackade och putsades om med ett naturligt hydrauliskt kalkbruk från Finja. Inne i skåpsektionens sydvästra del finns relativt stora problem med saltutfällningar i väggen, vilket måste hanteras i putsarbetet. En viss nedknackning av puts var även nödvändig exempelvis utmed golvet på östra väggen.

Det påmurade partiet för säkerhetsskåpet har tagits bort liksom själva säkerhetsskåpet. Det visade sig att man gjort stor åverkan på muren då man byggde skåpet. Troligen är det en äldre nisch som har knackats ur och murats om för att rymma skåpet. I bottnen

låg omrörda massor där man även hittade metalledar etc. som togs om hand i domkyrkans inventarieförråd. Ingen ytterligare grävning tilläts p.g.a. de upphittade fynden. Hålet i botten täcktes istället över med löst liggande tegel (för att undvika påverkan på ev. underliggande lager) innan det putsas igen.



Figur 46. I rummets sydvästra del fanns stora problem med saltutfällningar bakom putsen.

Figur 47. Kassaskåpet demonterat.



Figur 48. Saltutfällningar i murverk,

Figur 49. Behov av rengöring på östra väggen.



Figur 50. Kassaskåpet demonterat.

Figur 51. Åtgärder i nischen efter kassaskåpet.



Figur 52. Inpassning av nytt dörrparti i öppning i sydöst.



Figur 53. Putsätgärder i tidigare nisch för kassaskåp.



Figur 54. Avfärgning av valvet pågår.



Figur 55. Färdig avfärgning av valvet.



Figur 56. Åtgärdad puts och laverade väggar. Sydvästra hörnet.

Brandskydd mm

Den blivande skattkammaren har av säkerhetsskäl blivit en egen brandcell i domkyrkan. För att uppnå detta måste dörrpartiet mot kyrkorummet brandsäkras. Panelen i emot skattkammaren har demonterats varsamt och mellanrummet har försetts med isolering och brandtätning. Panelen kommer därefter att återmonteras lika tidigare utförande.

Dörrarnas speglar är en mycket svag punkt vilket gör att denna måste behandlas med brandskyddsfärg. Ett prov utfördes för att bedöma bästa behandlingslösning ur antikvarisk/estetisk synvinkel. Föreslagen provbehandling innebar att brandskyddsfärgen från Eld och vatten täcktes med en Letonkinois linoljefernissa vilken mätteras ned med Letonkinois egen produkt Gelomat för att inte bli blank. Efter det att prov utförts utvärderades resultatet på plats innan målning utfördes av det aktuella partiet. Hela dörrbladen och väggpartiet måste behandlas då det visade sig att det annars inte klarar brandkraven. Till detta kommer även ett spår som frästs in i dörrbladets kanter för att möjliggöra montering av en svällist. Denna frästes in med en bredd på 10 mm och djup på 4 mm i dörrbladets kanter. Skalskyddet har även förstärks genom att passagen kompletterats med en gallergrind för att uppnå erforderlig skyddsklass.

För rummets skalskydd tillkom även larm på fönstret i väster. För att eldragningen till larmet inte skall bli estetiskt störande kom en kabel att förläggas i ett fräst spår i väggen som putsades över. Fönstret som det ser ut idag tillkom i samband med Lundbergs renovering och inget äldre murverk bedömdes beröras.



Figur 57. Dörrpartiet mot öster före åtgärder.

Figur 58. Panelen är demonterad och mellanrummet fyllt med isolering.



Figur 59. Dörrbladet sett från sidan före åtgärder.

Figur 60. Dörrbladet med infräst svällist.



Figur 61. Dörrbladet har behandlats med brandskyddsfärg utan någon nämnvärd utseendemässig förändring.

Figur 62. Skalskyddet har höjts med hjälp av gallergrindar.

Eldragning

En ny tekniklist har tagits fram i vilken större delen av eldragningen är gjord. Listen är av trä och har byggts på plats utefter golvnivån och anpassats efter väggarnas ojämnheter. Den är något större än den tidigare befintliga listen. Äldre fästpunkter i väggen har delvis kunnat behållas för att undvika håltagningar, men eftersom den nya tekniklisten är högre får vinkeljärnen göras längre.

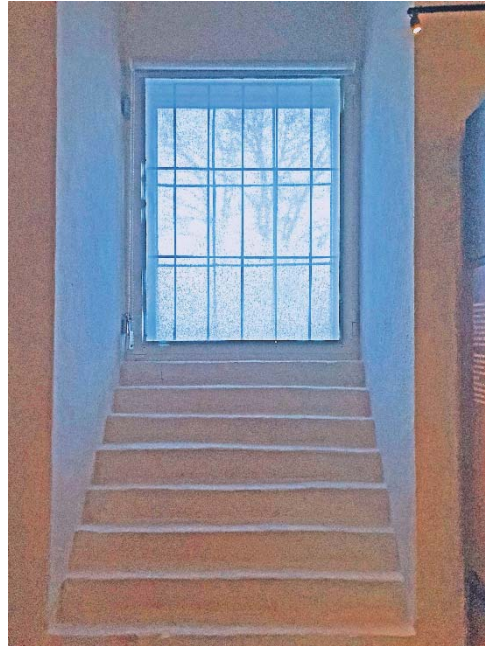
Lundbergs armaturer har behållits. Övrig belysning har lösts utan ingrepp i valven, bl.a. genom att placera spotlightkranor i pendlarna. Ett äldre rör för kablar i "värdeskåpsnischens" västra del var helt sönderrostat och byttes. Möjligen är rostangreppet en följd av de omfattande saltutfällningarna i rummets sydvästra del. På grund av svårigheter att få bort gammalt kablage ur befintliga infällda elrör till takkronorna beslöts att man skulle knacka fram ett befintligt rör på södra väggen. På så sätt fick man loss ledningarna som satt fast, och slapp utanpåliggande kablage i valvet.



Figur 63. Spår efter tidigare inputsat elrör.



Figur 64. Lagade och laverade väggar.



Figur 65. Träsockeln döljer eldragningar, men kan även användas för infästning av stativ för vepor.
Figur 66. Fönstret var sedan tidigare försett med galler för att höja säkerheten. Foto: Johan Soblberg.



Figur 67. Färdigställt utställningsutrymme.
Figur 68. Färdigställt utställningsutrymme.



Figur 69. Färdigställt utställningsutrymme.

Nya glaspartier under läktaren

Bakgrund

Andelen besökare vid Gudstjänster och kyrkliga handlingar i domkyrkan har på senare år minskat till förmån för ströbesökare och turister, vilket ändrar nutida lokalbehov mot de behov man såg vid 1950-talets renovering. För att på ett bättre sätt kunna ta emot stora besöksgrupper såg församlingen ett behov av att ljud- och funktionsmässigt kunna avgränsa kyrkorummet från besöksytorna i väster. Motivet till detta var att det skall vara möjligt med en verksamhet med utställningshall och butik, som riktar sig mer tydligt till turister, utan att störa pågående gudstjänster eller kyrkliga handlingar i kyrkan. Grundtanken är att knyta samman den västra delen av domkyrkan till ett informationsnav. Man fick därför tillstånd till att sätta in glaspartier under läktaren. På så sätt kan turister besöka utställningar etc i västra delen av kyrkan samtidigt som det pågår annan kyrklig aktivitet inne i kyrkans östra del.

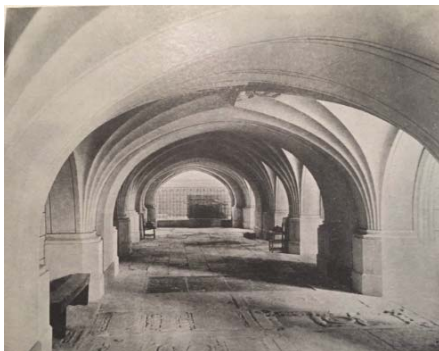
Orgelläktaren, som den ser ut idag, tillkom i samband med Agi Lindegrens renovering 1896–98. Den gamla orgeln var belägen på en träläktare i de två västligaste spannen av mittskeppet, och skild från vapenhuset med en trävägg. Lindegren ansåg att denna konstruktion gjorde kyrkans västra parti för mörkt och lät därför sätta in fönster med glasmålningar mot vapenhuset samt flytta orgeln till det södra skeppet. Läktaren kom att uppta större delen av kyrkans västra parti och uppfördes i tegel med en beklädnad av en ljus, huggen, skotsk sandsten. Befintliga valvpelare tycks ha murats på relativt mycket för att få nuvarande karaktär. Uppgången till läktaren ordnades från vapenhuset och upp via den gamla torntrappan vilken byggdes om något för detta ändamål. Vid Lundbergs renovering togs hänsyn till 1890-talets orgelläktare, men man menade att stenarbetena inte var av lika hög klass som t.ex. Hallwylska palatset. Läktaren förlängdes mot norr och nya träpartier insattes mot sakristian och samtalsrummet.

Platsen under läktaren präglas i huvudsak av Agi Lindegrens låga valv och bastanta pelare och upplevs som ett förrum innan man träder in i långhuset. I långhuset blir sedan Lundbergs gestaltning med den medeltida "folkungakyrkan" i den västra delen och den senare "församlingskyrkan" i den östra delen tydlig. Medeltida murverk i pelarnas inre delar får anses vara särskilt värdefulla inslag. Agi Lindegrens sandstenspartier och gestaltning av läktaren har även det ett stort kulturhistoriskt värde. Då man träder in i kyrkan från väster upplevdes utrymmet under läktaren som ett förrum till kyrkan. Från kyrkan sett präglades läktarfasaden redan tidigare av en viss slutenhet, vilket gör att utrymmet under läktaren inte hade en tydlig koppling till kyrkorummet. Läktarunderbyggnaden hade därmed en måttlig påverkan på kulturhistoriska värden.



Figur 70. Läktaren före Agi Lindegrens renovering. Foto: ATA.

Figur 71. Läktaren efter Agi Lindegrens renovering. Foto: ATA.



Figur 72. Gången under läktaren sedd mot norr omkring sekelskiftet 1900. Foto: Västerås domkyrkoarkiv.

Figur 73. Utrymmet sett mot norr 2016 jmf. Figur 72.



Figur 74. Läktaren sedd från mittskeppet.



Figur 75. Valvbågen sedd mot väster med dörren till sakristian i bakgrunden.

Genomförda åtgärder

De nya glaspartierna har tillverkats i laminerat glas. Glaspartierna fästes i murverk som i sina yttre delar är från 1890-talet, medan de inre delarna utgörs av äldre pelare. I enlighet med länsstyrelsens beslut har infästningarna utförts enbart i putsade partier och inte i de av Agi Lindegren utformade stenpartierna. Till åtgärden hör även stolpar med armbågskontakter för styrning av det dörrparti som gjorts tillgängligt. Stolparna var först tänkta att utföras i linoljebränt utförande, med då resultatet på provet blev alltför flammigt vad gäller både kulör och glans beslöts att istället utföra dem med en svartlackerad behandling.



Figur 76. Tillgänglighetsanpassat parti i norr med öppningsmekanism.



Figur 77. Mittersta glaspartiet.



Figur 78. Inspringskydd i form av Mariarosen i frostat utförande.

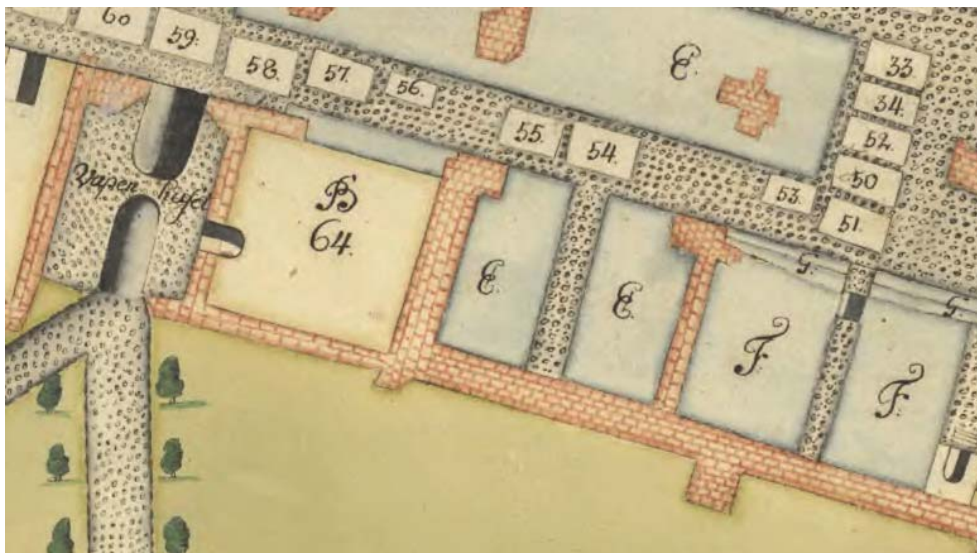


Figur 79. Infästning för glasparti i putsad del av pelaren.

S:t Erikskoret

I samband att domkyrkans västra delar förändrades för nya behov väcktes ett förslag att i viss mån återupprätta det medeltida S:t Erikskoret. Då Ekman och Zetterwall omgestaltade kyrkan vid 1800-talets mitt kom en ny sydentré att tas upp i detta läge och väggarna mellan sidokoren togs bort. Lundberg försökte i viss mån att återskapa rumsligheten för kapellet genom att uppföra bröstningen i väster.

I S:t Erikskoret hade Sturarna sin begravningsplats under slutet av 1400-talet. Detta bekräftades av ett fynd av Svante Nilsson Stures († 1512) sigill i samband med renoveringsarbetena 1958.⁴ I koret lär även bl.a. Svante Stures far Nils Bosson († 1494) och dennes hustru († 1494) vara begravda.⁵ Nils Bosson hade för övrigt erhållit Västerås slott och län i förläning år 1483. Tidpunkten för dessa begravningar samstämmer väl med de dateringar som gjorts av de bevarade väggmålningarna, se nedan. Målningarna har tillskrivits Albertus Pictor vilken Cornell och Wallin har utpekat som ”Sten Stures och Jacob Ulvssons målare”.⁶ De antyder ett nära samband mellan ärkebiskopen Jacob Ulvsson och Pictors frekventa verksamhet i ärkestiftet. Till detta kom en nära vänskap mellan Jacob Ulvsson och Sten Sture under 1480-talet då Pictor hade sin storhetstid. Målningarna har daterats till tiden efter 1487.⁷



Figur 80. På kartan från 1700-talet syns S:t Erikskoret markerat som bänkkvarter med littera E. Koret var avgränsat med murar i öster och väster.

Alla nu synliga medeltida målningar togs fram och konserverades i samband med Erik Lundbergs renovering 1958–1961. Av de handlingar som upprättades inför denna renovering framgår att man tidigt var medveten om att det kunde finnas rester av medeltida kalkmålningar och att man därför måste ta stor hänsyn vid renoveringen av i synnerhet de västra valven.⁸ Arbetet skulle därför stå under ledning av en konservator och för detta utsågs konservatorerna Hugo Löfgren och Sven Wahlgren.

⁴ Andersson 1959.

⁵ Mannerstråle 1959.

⁶ Cornell, Wallin 1972.

⁷ Broström 1984.

⁸ Sandblom 1989.

Motiven för sydväggens fragmentariskt bevarade målningar har tolkats på olika sätt.⁹ Figurscenen öster om södra entrén innehåller en konungagestalt som är avbildad stående med en krona på huvudet och en spira i handen. Framför kungen knäböjer en gestalt som sannolikt föreställer en martyr som blir halshuggen av en bödel som höjer sitt svärd. Scenen har av vissa tolkats som föreställande barnamorden i Betlehem och av andra som S:t Katarina av Alexandrias halshuggning inför kejsar Maxentius. Till vänster om denna scen finns ett språkband som möjligen kan ha tillhört en avbildning av en apostel.

Figurscenen väster om södra entrén är än mer fragmentarisk och kan endast sägas bestå av två eller tre gestalter. En av dessa kan möjligen föreställa en apostel med språkband. I övrigt framträder måleriet mycket otidligt.

Södra entrén öppnades på denna plats i samband med Zettervalls renovering. Tidigare fanns en västligare belägen entré på sydfasaden. Nu befintligt vindfång innanför entrén tillkom i samband med Lundbergs renovering. Från Läns museets håll framhölls då att det var positivt att vindfången inte krävde infästning i murverket. Man ansåg emellertid att det södra vindfånget fått för torftig utformning. Storleken på vindfånget hade f.ö. anpassats efter de vid restaureringen återfunna medeltida målningarna i koret.

De medeltida målningarna på den södra väggen har ett mycket högt kulturhistoriskt värde, och är ett tydligt inslag i kyrkorummet som visar på dess medeltida ursprung. Det immateriella kulturarvet i form av berättelserna kring Sturekoret är av stort värde för kyrkan.



Figur 81. Medeltida målningar öster om vindfång.
Figur 82. Medeltida målningar väster om vindfång.

Genomförda åtgärder

Det moderna förrådet vid södra entrén, tidigare S:t Erikskoret, har rivits. Förrådet bestod av en mycket enkel regelkonstruktion klädd med skivmaterial. Den hade även

⁹ Broström

en uppreglad vägg mot söder för att skydda väggpartiet med medeltida målningar från att föremål skulle ställas mot väggen.

Ett nytt altare har i stället tillkommit i S:t Erikskorets västra del. Johannes döparens altarskåp, som tidigare varit placerat i samtalsrummet under läktarens norra del, har flyttats till det nytillkomna altaret. En monter har tillkommit utmed södra väggen för att möjliggöra permanent utställning av de fynd som gjordes vid utgrävningen av koret i samband med Lundbergs renovering.

Altaret är murat i tegel, som putsats med kalkbruk, och täcks av en stenskiva i kalksten. Väggytan i väster har rengjorts och behandlats med kalkfärg. Hål efter hyllsystem har lagats med kalkbruk. Särskilt stor hänsyn har visats väggytan mot söder med anledning av de där förekommande medeltida målningsfragmenten.

I altarskivan har fällts in en sten som hittats i samband med arbeten på domkyrkans vind. Inskriften på stenfragmentet tolkas som **hua: LA** vilket skulle kunna vara **Hunc lapidem**. Detta kan jämföras med kyrkans äldsta högaltare som hade inskriptionen *"Hunc lapidem dedit ecclesie venerabilis episcopus Karolus"*. "Den vördnadsvärde biskop Karl skänkte denna sten till kyrkan" (efter Ekström 1976) Tolkningen blev därför att det nu aktuella stenfragmentet skulle kunna vara från ett äldre altare. Hålkälet på den äldre stenen har kopierats i den nya stenskivan.

En flytt har gjorts av ljuskronor. En ljuskrona med 20 ljus från 1686 har flyttats från S:t Eriks kor och fått en ny placering i norra mellanskeppet i höjd med norra sidoporten. Samtidigt har en ljuskrona med 16 ljus (K216) flyttas från norra mellanskeppet i höjd med norra sidoporten till en ny placering i motsvarande travé i södra mellanskeppet i höjd med södra sidoporten. Flytten till södra sidoskeppet innebar att en ny håltagning behövdes i valvet.

Flytten innebar också att ljuskronornas upphängningsanordning på vinden sågs över. Den tidigare upphängningen ansågs alltför klen, med endast en enkel träram som avlastning mot valven. Detta gav en alltför stor punktbelastning på ett begränsat område. Istället hängdes kronorna upp i en stålbalk som avlastades mot murverk på vinden, dock utan infästningar.

Rivningen av förrådet i söder var positivt för upplevelsen av rummet. De tidigare delvis dolda medeltida målningarna vid södra entrén är åter synliga i kyrkorummet.



Figur 83. Tidigare förråd vid södra entrén. Ljuskronan har flyttats.



Figur 84. Förrådet hade en uppreglad vägg mot söder för att skydda väggpartiet med medeltida målningar från att föremål skulle ställas mot väggen.



Figur 85. Sten med inskription återfunnen på domkyrkans vind.



*Figur 86. Altaret uppmurat och äldre sten inlagt i urtag i den nya stenslivan.
Figur 87. Skiva med inlagt stenfragment.*



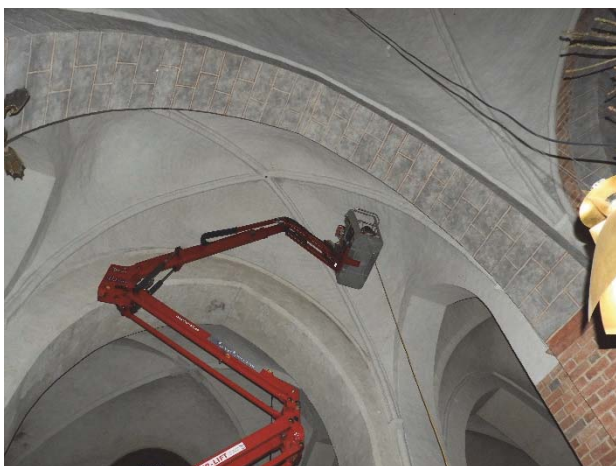
Figur 88. Kanten på den nya stenslivan med hälkäl som motsvaras av formen på den äldre, infällda stenen. Foto: Johan Sohlberg.



Figur 89. S:t Erikskorets nya gestaltning i kyrkorummet.



Figur 90. Fynden från S:t Erikskoret utställda i säkerhetsmonter.



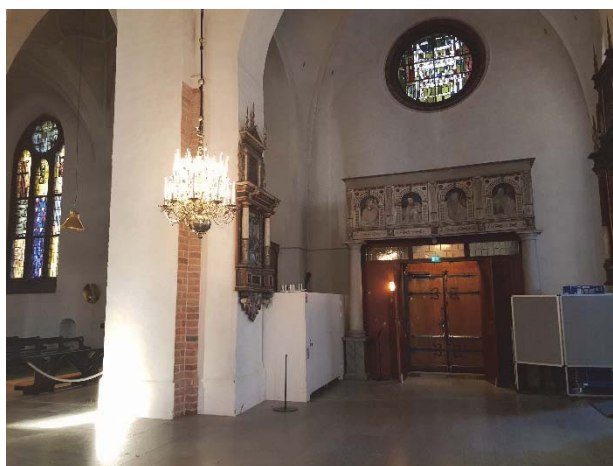
Figur 91. Hålltagning i valv.



Figur 92. Kronan på plats.



Figur 93. Tidigare ljuskrona anas i kanten på bilden.



Figur 94. Norra skeppet med ljuskronan på plats.

Resultat

Västerås domkyrka har genom förändringen fått ett positivt tillskott i form av ett välfungerande utställningsrum. På så sätt har tillgängligheten till kyrkans kulturhistoriska föremål förbättrats.

Den nya rampen i vapenhuset har inneburit att tillgängligheten till kyrkans huvudentré har kunnat lösas på ett mycket bra sätt. Det estetiska uttrycket är mycket bra, smidesräcket och kalkstenen är väl anpassade efter kyrkans övriga material. Ombyggnaden av Lundbergs entréparti har inte inneburit någon större skada på kulturhistoriska värden.

Tillkomsten av ett nytt altare i S:t Erikskoret gör att denna del av kyrkan fått ett lyft upplevelsemässigt. Det tidigare förrådet har tagits bort vilket gör att man får en bättre förståelse för kyrkans äldre utseende.

Referenser

Kart- och arkivmaterial

Västerås domkyrkoförsamlings arkiv.

Ej tryckt material

Hammariskiöld, Rolf. 2005. Karakterisering av Västerås domkyrka. Västerås stift.

Litteratur

Ahlberg, Hakon, Björklund, Staffan. 2000. *Västmanlands kyrkor i ord och bild*. Borlänge.

Andersson, Aron. 1959. *Svante Nilsson Stures sigill*. Fornvännen 1959:1. Stockholm.

Broström, Erik. 1984. *Medeltida kalkmålningar i Västmanlands län. En inventering*. Västmanlands fornminnesförening och Västmanlands läns museums årskrift 1984. Västerås.

Cornell, Henrik, Wallin, Sigurd. 1972. *Albertus pictor, Sten Stures och Jacob Ulssons målare: hans ställning i den europeiska konsten: hans betydelse i det konstnärliga och religiösa livet i Sverige*. Stockholm.

Ekström, Gunnar. 1946. *Domkyrkan/Västerås/Svenska stadsmonografier – Stockholm 1946*.

Hammariskiöld, Rolf. 2005 b. *Västerås domkyrka – inre rengöring 2004*. Kulturmiljöavdelningen rapport B 2004:B2, Västmanlands läns museum, Västerås.

Lindegren, Agi. 1898. *Mariakyrkan i Vesterås : anteckningar till dess byggnadshistoria*. Stockholm.

Mannerstråle, Carl-Filip. 1959. *Sankt Eriks kor och Sturegraven i Västerås domkyrka*. Fornvännen 1959:1. Stockholm.

Sandblom, Katarina. 1989. *Erik Lundbergs restaurering av Västerås domkyrka 1958-61*. C-uppsats VT 1989 vid Konstvetenskapliga institutionen, Uppsala universitet.

Sjökvist, Helén. 2007. *Rengöring av valv i Västerås domkyrka*. Kulturmiljövård Mälardalen rapport 2007:50. Västerås.

Tekniska och administrativa uppgifter

| | |
|--|---|
| <i>Stiftelsen Kulturmiljövård projektnr:</i> | KM16114 |
| <i>Länsstyrelsen dnr:</i> | 433-3022-16 433-5254-16 |
| <i>Fastighetsbeteckning:</i> | Kv. Domkyrkan 1 |
| <i>Landskap:</i> | Västmanland |
| <i>Län:</i> | Västmanland |
| <i>Socken:</i> | Västerås domkyrkoförsamling |
| <i>Beställare</i> | Västerås pastorat Projektledare Johan Sohlberg |
| <i>Projektsamordning:</i> | PQ projektledning AB, Kristofer Strååth |
| <i>Arkitekt:</i> | Tovatt Architects and Planners |
| <i>Elkonsult:</i> | Elkonstruktioner i Västerås AB |
| <i>VVS-/Luftkonsult</i> | Luft&Vatten ingenjörsbyrå i Västerås AB |
| <i>Brandkonsult:</i> | Brandgruppen AB |
| <i>Elentreprenör:</i> | Elektrikern Jimmy Wilhelmsson AB |
| <i>VVS:</i> | GA Johansson rör AB |
| <i>Brand:</i> | Bravida AB |
| <i>Lås/passage/dörrautomatik:</i> | Certego AB |
| <i>Ljusgestaltning:</i> | Johan Sohlberg |
| Skattkammaren 1A | |
| <i>Ytsikt:</i> | Målerispektrum AB |
| <i>Finsnickeri:</i> | B Olsson Bygg och Inredningssnickeri AB |
| <i>Galler och glaspartier:</i> | Milox AB |
| S:t Erikskoret 1A | |
| <i>Murning altare:</i> | Byggcompagniet i Mälardalen AB |
| <i>Altarskiva:</i> | VE-Sten AB |
| <i>Ny upphängning ljuskronor</i> | TGA byggkonsult AB |
| Vapenhus och glaspartier 1B | |
| <i>Byggentreprenör vapenhus:</i> | HPS Kulturmiljövård AB |
| <i>Stenarbeten:</i> | VE-sten AB |
| <i>Glaspartier:</i> | Hans Eklund Glasmästeri AB |
| <i>Tillgänglighetsbänk i vapenhus:</i> | B Olsson Bygg och Inredningssnickeri AB |
| <i>Antikvarisk medverkan:</i> | Helén Sjökvist Stiftelsen Kulturmiljövård Stora Gatan 41 722 12 Västerås |

Bilaga

Rapport altarsten –konservator Anna Henningsson, Disent AB

Altarstenen i kalksten från vinden i Västerås domkyrka har säkrats och statusbesiktigat 2011-11-17 (enbart ovansida) av undertecknad. Åtgärderna har utförts enligt nedan:

På stenen ovansida finns fyra sprickor (märkta A-D på fotografi nedan). Spricka A och C har nu åtgärdats för att möjliggöra en hantering av sten inför dess återbruk som altare.

- Spricka A utgörs av en vidhäftningsreducering kalkstenslager (klov). Den reducerade vidhäftningen har återställts genom att ett injektionsbruk baserat på naturligt hydraulisk kalk (Produkt Otterbein, Calcidur® som är cement och gips fri) har injicerats. Spricköppningen har därefter säkrats med ett fint bruk baserat på hydraulisk kalk (motsvarande produkt som för injektionsbruket), tvättad kvartssand (dvs därmed fri från salter) i två kornstorlekar samt basaltmjöl (stenmjöl).

- Spricka C består av en löst del om ca 4 x 2 cm, dess spricköppning var för liten för att ett injektionsbruk skulle kunna tränga in i den mycket fina spalten. Återfästningen skedde därför med Paraloid B72 löst i aceton (därmed även möjligt att lösa upp med aceton). Tre punkter längs spricköppningen fästes med Paraloid B72. Spricköppningen säkrades på motsvarande sätt som spricka A.

Sprickor benämnda B och D säkrades inte då det i dagsläget inte bedömdes om risk för bortfall.

Iakttagelser och rekommendationer:

1. Stenen har intressanta spår av geologi/natur (t.ex. fossiler och växtdelar) och tillverkningsspår ifrom av verktygsspår. När sten får sin framtida plats i ett altare kommer dessa enbart att vara begränsat synliga. Jag rekommenderar därför att stenen fotodokumenteras på ett sätt som fångar dessa spår (med lampor för konstfotografering ska dagsljus 6500 K i på och släppljus där spårens karaktär förtydligas). Spåren är intressanta delar som kan om det *sätts i ett sammanhang* bidra till berättelsen om stenen osv.

2. Om kalksten i framtiden ska tvättas rekommenderas det att tvätt och även enkel avtorkning görs i samråd med stenkonservator. Befintliga fläckar och fossiler/mineraler i sten kan lätt komma att påverkas eller ändra färg (som inte går bort) i kontakt med vatten och ev. rengöringsmedel.

