

Konsistoriehuset i Västerås

Ombyggnad för caféverksamhet

Antikvarisk rapport

Kv Domkyrkan 1
Västerås domkyrkoförsamling
Västerås kommun
Västmanland

Helén Sjökvist



Konsistoriehuset i Västerås

Ombyggnad för caféverksamhet

Antikvarisk rapport

Kv. Domkyrkan 1
Västerås domkyrkoförsamling
Västerås kommun
Västmanland

Helén Sjökvist

Utgivning och distribution:
Stiftelsen Kulturmiljövård
Stora Gatan 41, 722 12 Västerås
Tel: 021-80 62 80
E-post: info@kmmmd.se

© Stiftelsen Kulturmiljövård 2020
Fotografier av författaren där annat ej anges.

Omslag: Detalj av takmålning av Filip Månsson. Foto: Helén Sjökvist.

Fotografier av författaren där annat ej anges.

Kartor ur allmänt kartmaterial © Lantmäteriet medgivande MS2012/02954.

ISBN 978-91-7453-816-8

Tryck: JustNu, Västerås 2020

Innehåll

Inledning.....	5
Aktuellt skydd.....	5
Tillståndsbeslut.....	5
Bakgrund	7
Byggnadshistorik.....	7
Genomförande	15
Interiöra åtgärder	15
Rum 3101 trapphall	15
Rum 3102 hall.....	16
Rum 3103a-b Hall, tidigare kontorsrum	17
3104 Serveringsrum	20
3105 Passage	21
3108 Trappa.....	23
3109 a-f Servering, cafékök mm	23
3201 Trapphall.....	26
3203 Schakt, tidigare toalett	28
3204 Serveringsrum, tidigare biskopens ämbetsrum, domkapitlets sessionssal	29
3205 Lounge	31
3206 a-b, Serveringsrum och hiss.....	33
3207 Serveringsrum	35
Vindsutrymmen.....	36
Källare.....	38
Brandtrappa	39
Genomförda förändringar för trappan.....	39
Färgsättning av brandtrappa.....	42
Exteriör.....	43
Tillgänglighetsanpassning av entré.....	43
Trädgården	46
Historisk bakgrund	46
Genomförda åtgärder trädgård.....	48
Antikvarisk kommentar.....	58
Referenser.....	59
Kart- och arkivmaterial	59
Otryckta källor.....	59
Litteratur.....	59
Tekniska och administrativa uppgifter	60
BILAGOR	61



Figur 1. Konsistoriehuset/Domkapitelhusets läge i Västerås. Underlagskarta: LstGis.

Inledning

Under 2017 - 2018 har konsistoriehuset/domkapitelhuset i Västerås genomgått en stor ombyggnad. Arbetet har haft till syfte att förändra verksamheten från kontorsändamål till caféverksamhet. Ombyggnaden är en del i en större satsning på besökscentrum vid Västerås domkyrka. Tillstånd till ombyggnationen gavs av Länsstyrelsen 2016-11-22, med dnr 432-4038-2016. Stiftelsen Kulturmiljövård har medverkat som antikvarier i samband med projektering och ombyggnad. Även trädgården har påverkats av omdaning. Tillstånd för detta har lämnats med dnr 432-1678-2018.

Aktuellt skydd

Konsistoriehuset är tillsammans med lektorsgården och biblioteksbyggnaden byggnadsminne sedan år 1935. De övergick till att bli byggnadsminne enligt KML år 2003. Skyddsföreskrifterna för byggnaderna lyder

1. De på den till skyddsföreskrifterna bifogade situationsplanen markerade byggnaderna, Domkapitelhuset (1), Lektorsgården (2) samt biblioteksbyggnad (3), får inte rivas, till sitt yttre byggas om eller på annat sätt förändras.
2. Inne i byggnaderna får ingrepp inte göras i bärande stomme, medeltida murverk, äldre rumsindelning och bevarad äldre fast inredning.
3. Byggnaderna skall underhållas så att de inte förfaller. Vård och underhållsarbeten skall utföras med traditionella byggnadsmaterial och metoder, på ett sådant sätt att det kulturhistoriska värdet inte minskar.
4. Det på situationsplanen markerade, med särskild linje avgränsade, området får inte ytterligare bebyggas eller på annat sätt ändras. Området skall vårdas och hållas i ett sådant skick att dess karaktär inte förvanskas.

Tillståndsbeslut

Med anledning av att vissa av de planerade åtgärderna i samband med ombyggnaden 2017–2018 strider mot befintliga skyddsbestämmelser har Länsstyrelsen fattat beslut om tillstånd till förändringarna. Till exempel gäller detta tillgänglighetsanpassning av entrén, upptagande av hisschakt och förändring av dörröppningarnas placering och storlek i samband med detta, inrättandet av kafékök och RWC, ombyggnad för brandutrymningstrappa och andra brandskyddsåtgärder.

Tillståndsbesluten innehåller flera villkor som skall uppfyllas.

Tillstånd med dnr 432-4038-2016 daterat 2016-11-22 ställer bland annat som villkor att:

- Tegelgolvet i utrymme 3109 ska så långt som möjligt återanvändas. I de bakre utrymmena får tegelgolvet lyftas bort och ersättas med ett våtrumsgolv. Det borttagna tegelgolvet ska förrådställas. I den publika delen utanför serveringsdisken ska tegelgolvet återanvändas.
- Installationen av hissen i 3104 D kommer att kräva omfattande håltagning i taket vilket behöver detaljstuderas. Åtgärden kan även komma att kräva förstärkning av golv. Detaljutformningen i dessa delar ska beslutas i samråd med Länsstyrelsen och antikvariskt sakkunnig.

- De nya funktionerna i 3109 A m.fl. kommer att kräva tekniska installationer. Om inte befintliga ledningsdragningar går att använda planeras en uppbyggnad av golvet för att möjliggöra installation av tekniska system för att minimera åverkan på befintliga konstruktioner. En sådan eventuell uppbyggnad ska ske i samråd med Länsstyrelsen och antikvariskt sakkunnig.
- Materialval, detaljutformning och färgsättning för de åtgärder som beslutet avser ska beslutas i samråd med Länsstyrelsen och antikvariskt sakkunnig.
- Eventuell markering i väggar vid igensättning av dörrar i domkapitelhuset ska samrådas med Länsstyrelsen och antikvariskt medverkande.
- Den antikvariskt sakkunnige ska dokumentera arbetsprojektet och senast fyra månader efter arbetenas färdigställande sammanställa en rapport som visar objektet före, under och efter arbetenas utförande. Rapporten ska framställas i minst fem exemplar varav ett ex. sänds till A.T.A., två ex. till Länsstyrelsen, ett ex. till fastighetsägaren och ett ex. till Västmanlands läns museum. Rapporten ska också levereras till Länsstyrelsen i digitalt format.
- Arbetena ska utföras varsamt och med minsta möjliga åverkan på områdets kulturhistoriska värden.
- Om planerade arbeten helt eller delvis måste ändras ska Länsstyrelsen omedelbart kontaktas för prövning och godkännande.

Tillstånd 432-6012-16 daterat 2016-12-29 ställer som villkor att:

- De åtgärder som beslutet avser ska utföras enligt de handlingar som inkom till Länsstyrelsen tillsammans med tillståndsbeslutet 2016-11-22 samt den kompletterande ansökan som inkom 2016-12-15.
- Installationen av hissen i rum 3107 kommer att kräva omfattande håltagning i taket vilket behöver detaljstuderas. Åtgärden kan även komma att kräva förstärkning av golv. Installation av hissarna innebär dessutom att de byggnadsminnesskyddade murarna kommer att behövas brytas. Snickerier i form av socklar och dörromfattningar kommer också påverkas av den nya hissplaceringen. Detaljutformningen i dessa delar ska beslutas i samråd med Länsstyrelsen och antikvariskt sakkunnig.
- Ny fönsterdörr från rum 3204 ska så långt som möjligt utföras lika befintliga fönster i rummet vad gäller material, dimensioner och profilering. Fönsterdörren ska göras i samma utvändiga mått som befintligt fönster så att fönsteröppningen i fasaden inte behöver utökas. Exakt utformning av fönsterdörren bestäms i samråd med antikvariskt sakkunnig.
- Utrymningstrappa ska utföras i enlighet med ansökan och målas in i fasadens kulör i samråd med Länsstyrelsen och antikvarisk sakkunnig.

Bakgrund

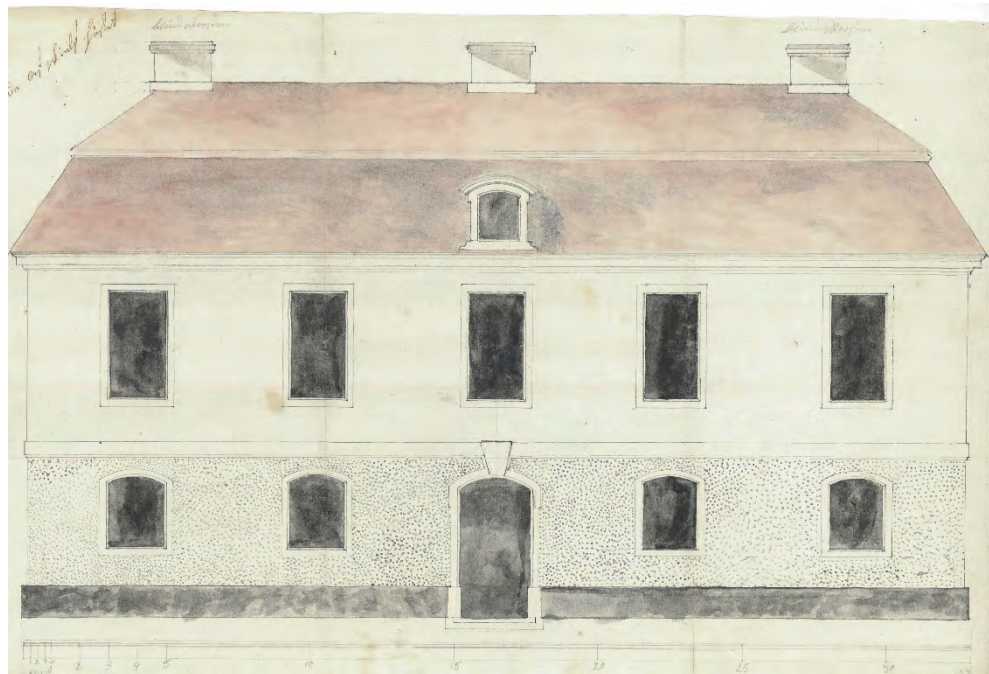
Byggnadshistorik

Konsistoriehuset anses till vissa delar ha en medeltida bakgrund. Troligen är det murverken i bottenvåningens västra del som kan vara av medeltida ursprung.¹ Under åren 1630 – 1631 förlängdes huset österut till nuvarande omfång och det tillkom en övervåning i trä. Huset skulle bl.a. inhysa prästseminarium och pedagogium, en lägre lärdomsanstalt för yngre barn. Redan i början av 1640-talet gjordes nästa stora ombyggnad. Övre våningens träväggar ersattes med murade väggar och en kalkstenstrappa byggdes upp till övervåningen. Dessutom tillkom säteritaket i karolinsk stil.



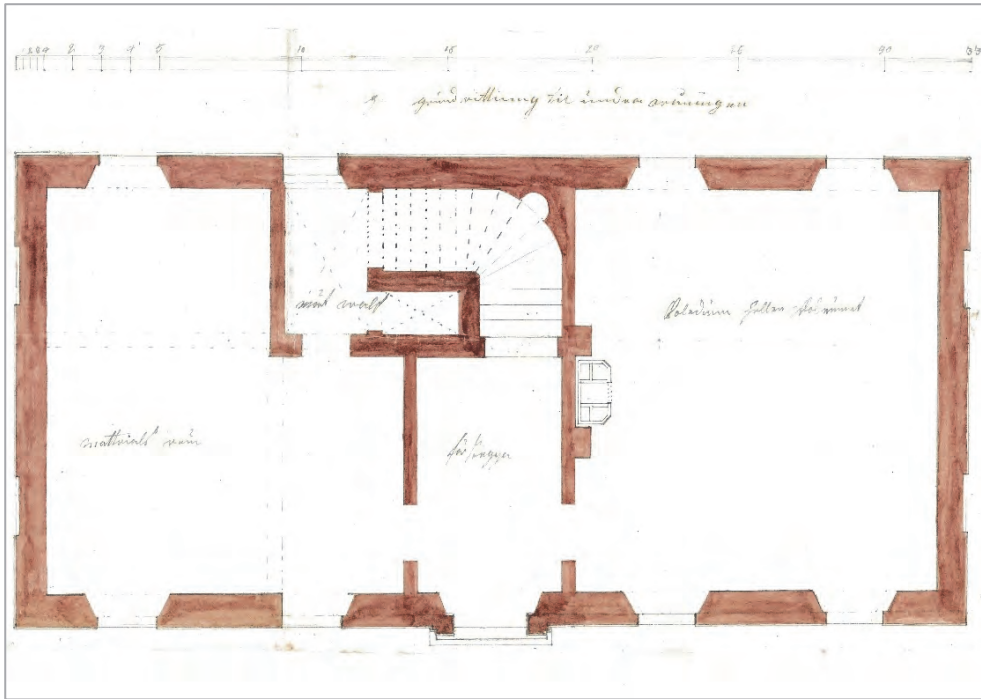
Figur 2. Utsnitt från den äldsta kartan över Västerås från 1688. Konsistoriehuset markerat nordväst om domkyrkan. Västerås 1688 T72_1.15.

Figur 3. Västerås domkyrka och konsistoriehuset vid 1700-talets mitt. Ur Grau.

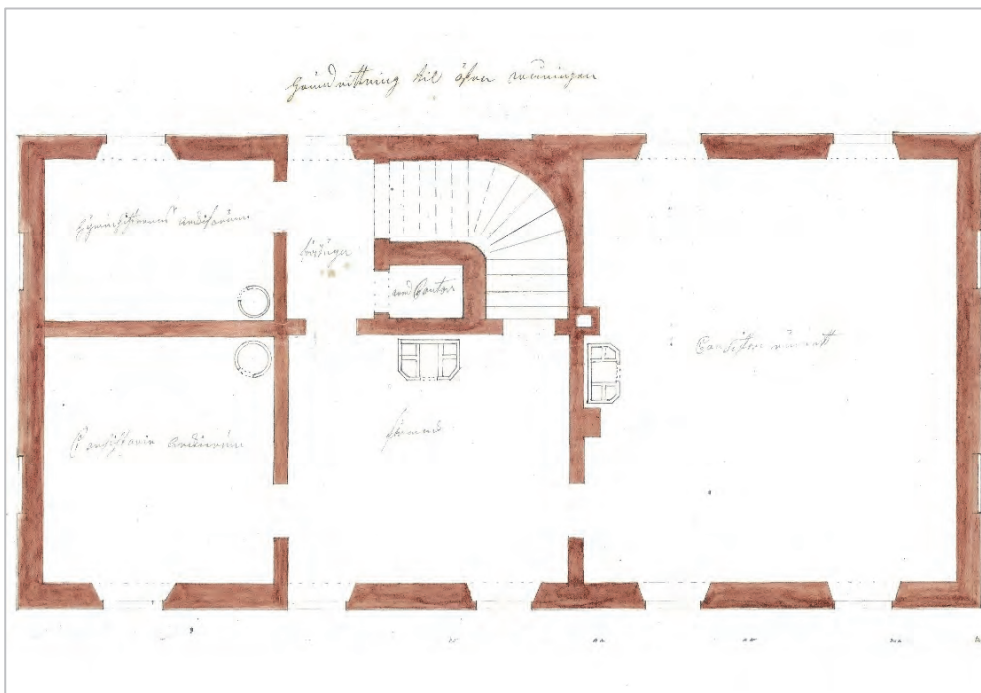


Figur 4. Ritning av Konsistoriehuset från år 1774. Överintendentsämbetets arkiv, Riksarkivet.

¹ Hammarskiöld 2010.



Figur 5. Plan av bottenvåningen från år 1774. I byggnadens västra del syns ett stort rum som uppges fungera som materialrum. Överintendentsämbetets arkiv, Riksarkivet.



Figur 6. Plan av övervåningen från år 1774. Överintendentsämbetets arkiv, Riksarkivet.



Figur 7. Konsistoriehuset ans nordväst om domkyrkan på målningen över Västerås från sent 1700-tal.

Ytterligare upprustningar skedde sedan under 1700-talet. Ritningar upprättades av Överintendentsämbetet 1774, men det förekommer flera uppgifter om olika ombyggnadsår under 1700-talet.² Det kan konstateras att huset i samband med renoveringar under 1700-talet utrustades med kakelugnar, se figur 5 och 6. Ritningarna från denna tid visar att man i bottenplan tycks haft (eller planerat för) en planlösning där den västra halvan utgjorts i stort sett av ett rum som uppges vara "matrials rum". Byggnadens östra del omfattade lokaler för skolnämnden mm. Övre våningen disponerades av konsistoriet och gymnasiet och omfattade bl.a. ämbetsrum för dessa.

På 1860-talet inleddes en ombyggnad då man i byggnadens östra del inrättade en vaktmästarbostad.³ De äldre fönstren byttes ut mot för tiden moderna med korsposter. Bilder från tiden omkring sekelskiftet 1900 visar en byggnad med mörka fönster, en oputsad skorsten och en ljus fasad som möjligen är slätputsad, se figur 10.



Figur 8. Baksidan av konsistoriehuset ans på bilden. Foto: Axel Rydin. ATA. Okänt år, sannolikt sent 1800-tal.



Figur 9. Västra Kyrkogatan. Konsistoriehuset med äldre fönstertyp ans till höger i bild. Foto: VLM arkiv.

² Hammarskiöld 2012, Ström 2004.

³ Hammarskiöld 2012.



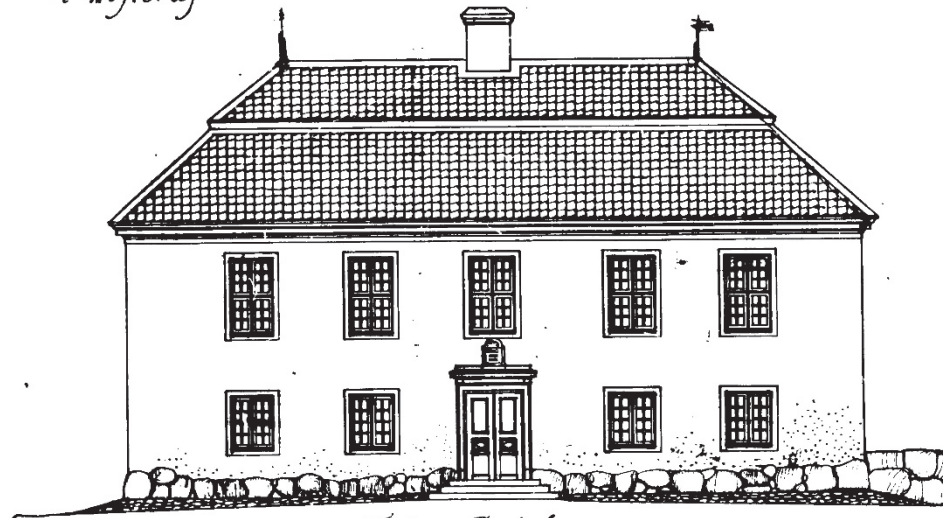
Figur 10. Konsistoriehuset omkring sekelskiftet 1900. VLM arkiv.

Under åren 1908–1909 kom arkitekt Erik Hahr att genomföra en stor renovering av byggnaden, vilken i mångt och mycket sätter sin prägel än idag. Den grova spritputsen på fasaden tillkom liksom dagens tätspröjsade fönster. Fönstren utfördes med ytter- och innerbåge. Huvudingångens nuvarande entrédörr tillkom och på baksidan tillkom en egen entré till vaktmästarbostaden, vilken i samband med ombyggnaden flyttats till byggnadens västra sida. Den tidigare vaktmästarbostaden byggdes om till arkivrum. För brandsäkerhetens skull slogs stickvalv på järnbalkar. En stor förändring i byggnaden var att 1600-talets kalkstenstrappa revs och ersattes med en ny, svängd trappa, även den av kalksten. På övre våningen inreddes kontorsrum samt ett större förrum och en sessionssal för domkapitlet. De två senare rummen blev mycket påkostade med dekorationsmålningar utförda av en känd kyrkomålare; Filip Månsson. Erik Hahr och Filip Månsson kände varandra sedan studietiden och Hahr kom att anlita Månsson i flera av sina Västerås projekt.⁴ Man kom i samband med renoveringen även att göra moderna installationer såsom el och telefon samt centralvärmepanna. Det senare innebar att de äldre kakelugnarna revs ut. I sessionssalen belades golvet med ekparkett och en ny fysisidig eldstad som mestadels var tänkt i dekorativt syfte.

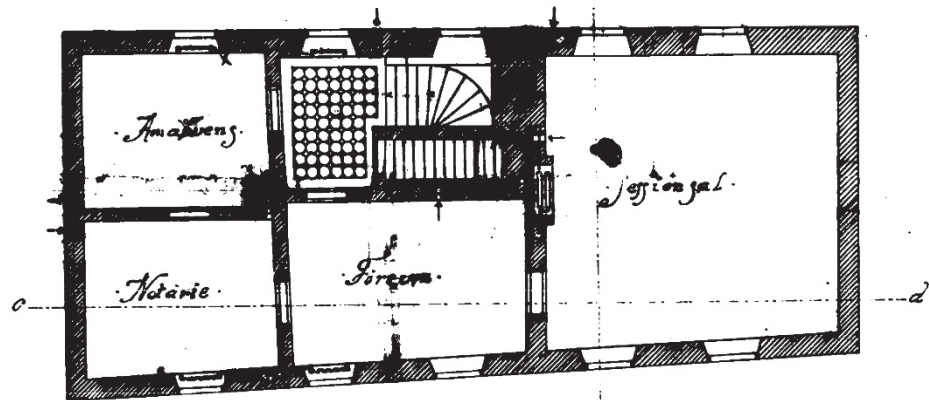
I en artikel om den färdigställda restaureringen som publicerades i VLT 1909-03-31 konstaterades att restaureringen rätt bot på den tidigare *”ej så litet riskabla bristen på en tidsenlig, mot brand och annan skada skyddande arkiv...”*. Detta tycks ha varit en starkt pådrivande faktor för ombyggnaden. Man beskriver i artikeln även de inre arbetena som genomgripande. Arkivet hade inretts i den gamla collegiäsalen, vilken på senare tid främst hade använts som vedbod, och i viss mån kök, för konsistorievaktmästarens räkning. Vaktmästarbostaden genomgick en total förändring då *”Den förutvarande stora tamburen har inredds till ett litet trefligt rum och rummet i nordvästra hörnet till kök med tillhörande rymmligt skafferi samt en mindre källare. Från köket har också upptagits en dörr på byggnadens baksida. Den lilla våningen ter sig i sitt nya skick synnerligen nätt och hemtreflig.”*

⁴ Alkeblad 2016.

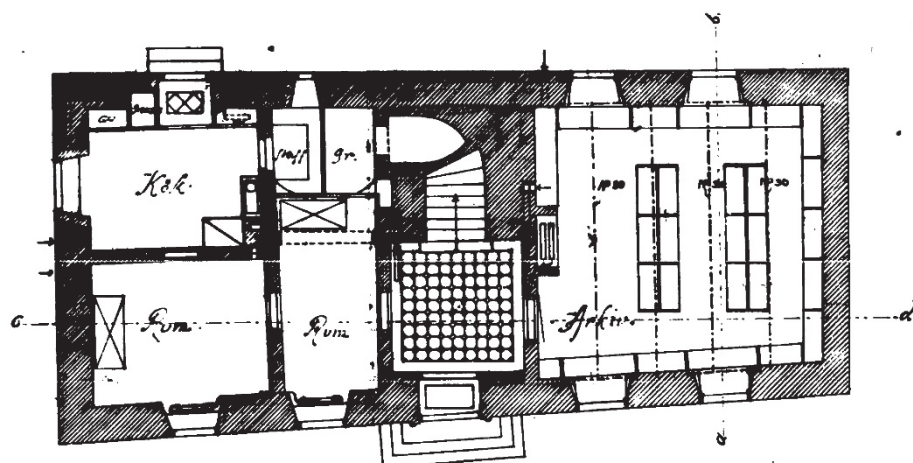
Förslag till Omändring af
 Konjistoriehuset
 i Västerås.



Fasad mot Domkyrkan.



Plan af öfre Våningen.



Plan af Bottenvåningen.

Figur 11. Habrs ritningar till ombyggnaden. Samtliga delar blev inte genomförda. Västerås stadsarkiv.

Kostnadsförslag för dekorations-
målning i Consistoriehuset i Västerås.

Sessionssalrummet:

Tak underberedes och deko-
reras, väggar strykes med italiensk
kalk och panel dekoreras. Allt ent.
skisser och för en summa af Kr. 900.

Förrum:

Tak, väggar och panel sam-
ma behandling som i Sessionssal-
rummet allt ent. skisser för en summa af Kr. 550

Notarie och Ammanensrum:

Tak och väggar strykes med
kalk, väggar dekoreras i sin helhet
medels seccotapet allt för en sum-
ma af Kr. 350
Summa Kronor 1800.

Stockholm den 21 Sept. 1908.

Filip Månsson

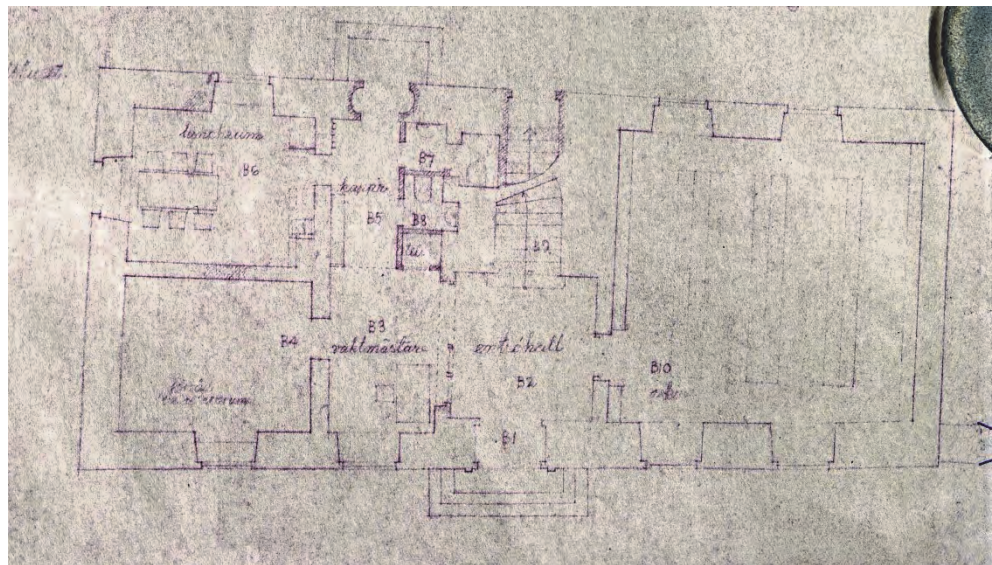
Figur 12. Kostnadsförslag för dekormålning undertecknad av Filip Månsson. Västerås domkyrkoarkiv.

Nästa stora ombyggnad utfördes 1951. Vid denna tid behövdes inte längre vaktmästarbostaden och istället inrättades kontorsplatser också i den västra delen av byggnadens bottenvåning. Även sessionssalen på övervåningen delades in i flera mindre kontorsrum, med följden att eldstaden revs och en ny dörröppning tillkom i dess läge. Den befintliga dörröppningen till det sydvästra rummet sattes igen och istället öppnades en ny, smalare dörröppning upp, se figur 13.

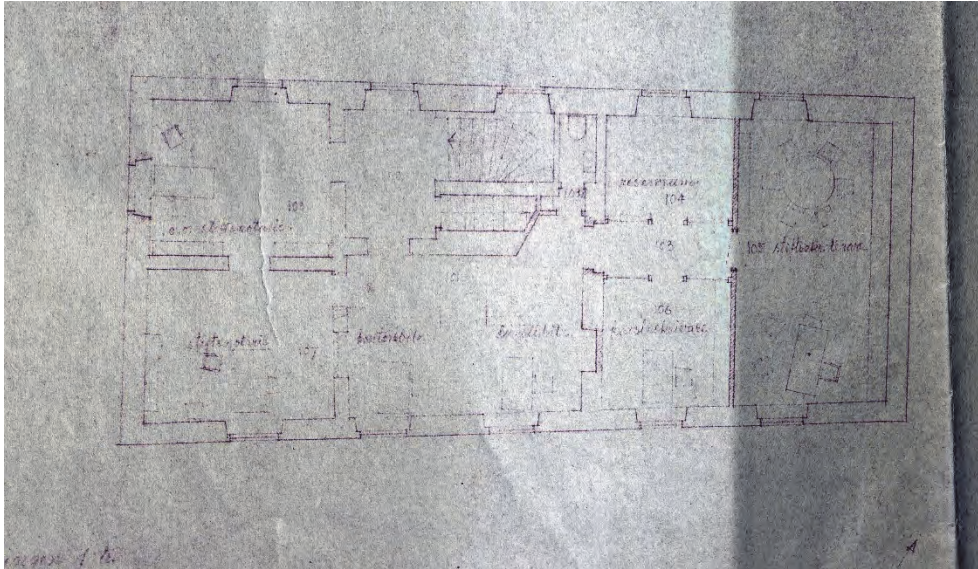


Figur 13. Renoveringen 1952 innebar att en ny dörröppning togs upp mellan rum 3205 och 3206. Foto: VLM arkiv.

Figur 14. Renoveringen 1952 innebar även att eldstaden i rum 3204 revs. På väggfältet över eldstaden, som ses till vänster, stod att läsa: "Dessa rum målades Jan. Febr. 1909 af Ture Lindgren med hjälp af R. Forsgren, Tysta Johansson och Gösta Dalström vår principal var F. Månsson Arkitekt Habr byggmästare Forsberg. Gud bevare Fäderneslandet. Ned med Socialismen." Foto: VLM arkiv.



Figur 15. Ritning över föreslagen ombyggnad av bottenvåningen daterad 1951. ATA.

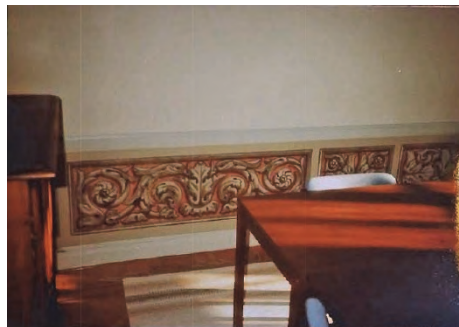


Figur 16. Ritning över föreslagen ombyggnad av övervåningen daterad 1951. Det östra rummet har delats in i mindre enheter med mellanväggar. En ny dörröppning där det tidigare fanns en eldstad. Ritning ATA.

Den senaste stora inre renoveringen genomfördes 1984 då stiftskansliet flyttade till kvarteret Hagbard. I och med flytten fanns inte längre ett lika stort behov av separata, små kontorsutrymmen i konsistoriehuset och de innerväggar som sedan 1951 delat upp sessionssalen i mindre enheter kunde avlägsnas. En konservator åtgärdade skadorna i 1908–1909 års dekorationsmålning. Fönster- och dörrsnickerier målades troligen med linoljefärg medan väggarna målades med en modern latexfärg. Man önskade även göra en ny förbindelsegång på nedre plan som skulle innebära ingrepp i äldre murverk men tillstånd för detta gavs ej. Möjligen är det vid denna renovering vissa moderna ljudklassade dörrar tillkommit.



Figur 17. Fotografi från renoveringen 1984 med guldfärgade lister på dörrar. Foto: Okänd fotograf, Domkyrkans arkiv.



Figur 18. Fotografi från renoveringen 1984. Parti som sannolikt åtgärdats av konservator. Foto: Okänd fotograf, Domkyrkans arkiv.

Genomförande

Numreringen av rummen följer den rumsnumrering som använts under renoveringen och redovisas i bilaga 1 och 2, sist i föreliggande rapport.

Interiöra åtgärder

Rum 3101 trapphall

Trapphallen har byggts om för att fungera som en entré till det nya caféet. Mot väster har den tidigare delvis igensatta stickbågiga öppningen tagits upp för att få en större entréhall, samt för att lösa tillgängligheten till de toaletter och den hiss som tillkommit i byggnadens sydvästra del. igensättningen var gjord i sen tid och ingreppet innebar snarare ett återställande till tidigare utförande.

Mot öster har öppningen till det tidigare arkivet förstörats för att få en tillgänglig entré till cafédisken. Murverket i tegel har påverkats av ingreppet. Den tidigare brandsäkra ståldörren till arkivet har tagits bort.

Det befintliga kalkstengolvet har behandlats med såpa och hett vatten. Väggar och tak är ommålade med modern, latexbaserad väggfärg i likhet med tidigare utförande. Fabrikatet som användes till väggar var Alcro Milltex med glans 7, kulör NCS S-0502-Y.

En hel del tekniska installationer har gjorts i utrymmet. Kabeldragningar är till största delen dolda i träkanaler samt under golvnivå. Enskilda kabeldragningar till väggarmaturer har dock utförts utanpåliggande för att minska påverkan på murverken.



Figur 19. Mellan rum 3101 och 3102 var den stickbågiga öppningen igensatt, sett mot väster.

Figur 20. Mellan 3101 och 3109 fanns en ståldörr som satts in för arkivsäkerheten, sett mot öster.



Figur 21. Stickbågigt valv friställt, sett mot väster.



Figur 22. Trapploppet efter åtgärder.



Figur 23. Ny utrymningsskyltning



Figur 24. Övergång mellan äldre och nytt kalkstensgolv.



Figur 25. Den välvda öppningen delar hallen i två delar.



Figur 26. Den tidigare ståldörren till arkivet har tagits bort och öppningen har breddats.

Rum 3102 hall

Golvet i den inre hallen har bytts från en modern klickparkett till ett golv i hyvlad kalksten i fallande längder. Kalkstenen är tänkt att samspela med det äldre mönsterlagda kalkstensgolvet i rum 3101. Det nylagda golvet kan möjligen behöva poleras med trissa i senare skede för att få bättre samstämmighet. Ett problem med konstruktionen var att underliggande betonggolv i 3102 låg lite för högt vilket gjorde att det var svårt att få samma nivå som golvet i rum 3101. Ur antikvarisk synvinkel ansågs det dock viktigt att detta löstes utan att lägga en täcklist mellan de två golvtyperna och man fick därför anpassa det nya golvets nivå något. Det nya stengolvet har behandlats med såpa i likhet med det äldre golvet i rum 3101.

Mot 3103 har dörrpartiet flyttats mot söder och listverk samt dörr har demonterats. Rummet har även öppnats upp mot rum 3105 där det tidigare satt ett dörrparti. I den välvda öppningen mellan 3102 och 3101 satt en lättvägg med ett dörrparti vilket också har avlägsnats.

Golvlister är delvis nytillverkade efter äldre förlaga. Snickerier och dörrar är målade med linoljefärg från Wibo i kulören 2500-N.



Figur 27. Rummet sett mot väster före åtgärder. Foto: Lisa Skanser.

Figur 28. Det moderna parkettgolvet är rivet och valvet mellan rum 3101 och 3102 är friställt från den i sen tid tillkomna lättväggen.



Figur 29. Anslutning mellan nytt och gammalt kalkstengolv.

Figur 30. I och med att det välvda partiet friställdes blev de två hallarna ett delvis gemensamt utrymme.

Rum 3103a-b Hall, tidigare kontorsrum

Rummet inrymde tidigare en kontorsplats. På ritningarna från 1774 ser man att rummet då hängde samman med nuvarande rum 3102 och 3104 och att det tycks ha saknats (murade) väggar i samma utsträckning som idag. Funktionen på det stora utrymmet som då fanns uppges på ritningen vara materialrum. Väggen mellan 3102 och 3103 kan därmed antas ha tillkommit mellan åren 1774 och 1908. Möjligen kan den ha tillkommit vid ombyggnaden på 1860-talet. Taket i rummet är putsat på vassmatta med en neddragen taklist i jugendstil, sannolikt från Hahrs renovering. Mellan golvbjälkarna ligger ett fyllningslager av spån och byggskräp, samt under detta jord och grus. Under bjälklag och fyllning ligger den valvslagna källaren, vilket ställt konstruktionsmässiga krav på hållfastheten i de nya konstruktionerna.

Rum 3103 har genomgått omfattande förändringar i samband med arbetena. Det tidigare rummet har delats in i flera mindre utrymmen för hiss och RWC. Dörröppningen har förstörats och flyttats något mot söder för att möjliggöra hissplaceringen. Ingreppet innebar att karm, lister och dörrblad har tagits bort.

Ett hål togs upp för hissen vilket innebar påverkan på såväl golv- som takbjälklag. För att klara hållfastheten för underliggande källarvalv har golvbjälklaget förstärkts i läget för hissen. Det hål som tagits upp i bjälklaget mot rum 3206 innebar kapning av två bjälkar samt borttagning av takbräder och innertak. Formen på anslutningen mellan tak och väggen har kunnat bevaras. Med anledning av takets uppbyggnad med puts på vassmatta fanns problem med att klamra kulokabel fram till armaturer. Ur antikvarisk synvinkel ansågs detta dock som det mest lämpliga utförandet och man lyckades även lösa problemet.



Figur 31. Rummet sett mot nordöst före åtgärder. Läge för hissen.



Figur 32. Rummet sett mot sydöst inför arbetets påbörjande.



Figur 33. Upptagning av större dörröppning i murverk. Foto: Johan Soblberg.



Figur 34. Håltagning i samband med bjälklagsundersökning.



Figur 35. Taket har ett ytskikt bestående av puts på vassmatta. Bräder över bjälkarna har spår efter kransågning.



Figur 36. Golvet öppnat i läget för hissen för bjälklagsundersökning.



Figur 37. Bjälklaget ligger över en bädd av grus och skräp etc. Bjälklaget bärs av naturstenplintar.



Figur 38. Bjälklagsfyllning med träflis mm, rummets nordvästra hörn.



Figur 39. Bjälklag vid hiss frilagt, sett från öster. Teglet från källarvalvet anas.



Figur 40. Förstärkning av bjälklag vid hissläge, sett från öster.



Figur 41. Äldre brungul väggkulör anas vid pilen.



Figur 42. Nyinredd toalett. Takets form bevarat. Klamrad kulokabel i tak.



Figur 43. Rummet har delats in i flera olika delar vilket gör att nya lister tagits fram.



Figur 44. Hissen och toalettdörren.



Figur 45. Nya lister och nytt stengolv.

3104 Serveringsrum

Rum 3104 var före ombyggnaden inrett som kontorsutrymme. På ritningen från Hahrs renovering är det föreslaget att rummet skall inrymma ett kök för vaktmästarbostaden, vilket även verkar genomförts. På ritningarna från 1940-talet är rummet markerat som personalrum/lunchrum. Sannolikt rör det sig i det fallet om planerad ny användning som ej är bekräftad.

I ett tidigt skede var hissen tänkt att placeras i detta läge. Utrymmet har nu istället anpassats för serveringsändamål. För att uppnå ställda krav på ventilation har ett ventilationsdon/floormaster placerats i det sydöstra hörnet av rummet. ventilationen går upp igenom bjälklaget. I övrigt har det befintliga, moderna parkettgolvet avlägsnats. Det underliggande äldre trägolvet har lagats och slipats, samt behandlats med Osmo hårdvaxolja sidenmatt, färglös. Dörrbladet har bytts ut mot ett som flyttats från övervåningen. Dörrkarmen är ny.



Figur 46. Rum 3104 före åtgärder.



Figur 47. Rum 3104 före åtgärder.



Figur 48. Nyttillkommen ventilationsutrustning i sydöstra hörnet.



Figur 49. rummet sett mot öster efter åtgärder.



Figur 50. Golvet är lagat och oljevaxbehandlat.



Figur 51. Den äldre dörren är igensatt men dörrbladet sitter kvar.

3105 Passage

Tidigare linoleummatta har bytts mot hyvlad kalksten i fallande längder. Tidigare lucka ned till källaren var utförd i durkplåt. Denna har ersatts av en lucka med infällt trä då det ansågs svårt med stabiliteten och tyngden om man fäller in samma material som stengolvet. De befintliga släta dörrpartierna har ersatts med dörrar från övre våningen. Dörr till 3106 kommer från rum 3203, yttre dörren. Dörr till rum 3107 kommer från 3203 inre dörren. Dörrparti till rum 3104/3105 har flyttats från övre plan rum 3206. Dörrkarmarna och beslagningen är ny och dörrbladen har i något fall även förlängts något för att passa måtten. Passagen har öppnats upp mot rum 3102.



Figur 52. Passagen före åtgärder



Figur 53. Passagen före åtgärder.



Figur 54. Passagen efter åtgärder, med ny trälucka till källaren.



Figur 55. Dörrblad till toalett och städ är flyttade från övervåningen rum 3203.



Figur 56. Dörrparti flyttat från övre plan rum 3206 till rum 3104/3105.



Figur 57. Ny dörr till städutrymmet flyttad från rum 3203 och något förlängd i nederkant.

3108 Trappa

Trappan har inte genomgått några större förändringar. Före ombyggnaden var dock färgskikten i dåligt skick och släppte på flera ställen. Vid ommålningen i trappan framkom ett fragment av dekorativt måleri som sannolikt hör samman med Erik Hahrs renovering, då trappan fick sin nuvarande utformning. Målningen behölls framtagen.



Figur 58. Den framtagna målningens placering i trapploppet anses centralt i bild.



Figur 59. Den framtagna målningen innan ommålning.

3109 a-f Servering, cafékök mm

Rum 3109 inreddes av Erik Hahr till arkiv. I samband med detta slogs stickvalven på järnbalkar, plåtluckorna framför fönstren tillkom och tegelgolvet lades in. Det tillkom även ett kassaskåp, inmurat i väggen, i rummets nordvästra hörn.

Under befintligt tegelgolv låg ett avjämnande skikt av kalkbruk eller kalkcementbruk. Under detta ligger en asfaltstruken mörkare brukskaka. I nord-sydlig riktning låg armering eller möjligen järnbalkar ingjutna i bruket med cirka 40-45 centimeters mellanrum.

Kassaskåpet som även det tillkommit vid Hahrs renovering är rivet för att ge utrymme för ett teknischakt. På så sätt kunde stora delar av ventilationskanaler mm dras dolt. Ilagning vid kassaskåp har utförts med modernt tegel och murning och putslagning har utförts med kalkbruk.

Ombyggnaden har inneburit att tegelgolvet plockats upp till stora delar. I den publika sydvästra delen av rummet har dock tegelgolvet bevarats och behandlats med linoljeväx från Ottossons Färgmakeri, för att få en mer städvänlig yta. Golvtegel som återlagts har lagts i ett bruk som inte är hårdare än att framtida upptagning, vid exempelvis renoveringar, är möjlig. I de ickepublika ytorna som cafékök och bakavdelning, har ett massagolv (Peran STB Compact Grey 5120) lagts för att klara hygienkraven. Golvet har, i de delar som inte har bevarat tegelgolv, reglats upp från nivån på underliggande golv. Nytt golv har därefter lagts som nivellgolv. På så sätt har man fått ett utrymme för installationer under golvet, i enlighet med villkor i länsstyrelsens beslut 2016-11-22. Det demonterade golvtegel som inte återlagts har tagits om hand och förrädsställt av Västerås pastorat. Ett nytt undertak på bärverk (hygientak) har monterats. Väggarna i caféköket är kaklade med vitt kakel.



Figur 60. Gamla arkivet med stickbågsvalv mellan järnbalkar.

Figur 61. Dörröppning mot 3101 samt kassaskåp, västra väggen.



Figur 62. Tegelgolvet är upplockat. Ytterligare kommer att återläggas.

Figur 63. Befintligt äldre golv med inlagd armering/balkar.



Figur 64. Kassaskåpets yttre dörr.



Figur 65. Baksidan av yttre kassaskåpsluckan.



Figur 66. Metallreglar för ny rumsindelning, nordöstra hörnet. Foto: Johan Soblberg.



Figur 67. Förstorad öppning mot 3101.



Figur 68. Cafédisk och återlagt tegelgol.



Figur 69. Ny brandsäker glaskasett ut mot brandtrappa.



Figur 70. Cafékök med modernt undertak på bärverk och kalklade väggar.



Figur 71. Cafédisk.

3201 Trapphall

Dörren till vinden har fått ny isolering på baksidan. Befintlig cellplast är ersatt med nytt isoleringsmaterial och en slät mineritskiva på baksidan. För att komma fram med en datakabel till uttag på vägen har ett hål borrats i kanten av karmen. Kabeln har klamrats fast mot väggen fram till uttaget, vilket sattes dikt an mot listen.

I trapploppet har en ljuskrona tillkommit, vilken tidigare varit placerad i Domkyrkomuseet. Tillstånd till flytt gavs av länsstyrelsen. Upphängningen har försetts med en wire för att möjliggöra att sänka ned kronan för service.

Det befintliga taket och kalkstengolvet har endast rengjorts. Väggarna är målade med modern färgtyp av samma typ som befintlig. Trösklarna är försedda med ekkilar för att förbättra tillgängligheten utan att avlägsna trösklarna.



Figur 72. Dörren till vinden var sedan tidigare isolerad på baksidan med frigolitskivor.



Figur 73. Taket i trapploppet före åtgärder.



Figur 74. Vindsdörren försågs med ett kortläsare som kopplades till magnetkontakten för att kunna behålla befintlig äldre läskista.



Figur 75. Ljuskrona från domkyrkomuseet har flyttats till konsistoriehusets trapplopp.



Figur 76. Äldre läskista som behövs av antikvariska skäl.



Figur 77. En ny skiva har satts på baksidan av dörren. På denna har även magnetkontakten placerats.



Figur 78. Brandsläckare och bevarad hatthylla.



Figur 79. Trösklarna har kompletterats med ekkilar för att förbättra tillgängligheten.

3203 Schakt, tidigare toalett

Toaletten inreddes möjligen i samband med renoveringen 1952. Av Hahrs ritningar att döma var det tidigare inte något utnyttjat utrymme och det fanns heller inte något fönster i detta läge. Under projekteringen identifierades utrymmet under toaletten som ett möjligt schakt för dragning av de stora installationer som behövdes för caféköket. Vid studier av äldre ritningar var det möjligt att se att då Hahr byggde om den stora trappan lämnades ett utrymme vid sidan om, som då bl.a. utnyttjades för att installera kassaskåpet i arkivet. Schaktet under toalettutrymmet visade sig vara igenfyllt med tegelskräp. Betongkakan som utgjorde golvet var oarmerad och hängde i princip i luften, vilket gör att det är svårt att säga hur man byggt denna konstruktion från början och fått den att hålla. Det fanns inte några tydliga spår efter den äldre trappan i schaktet. Det fanns emellertid spår efter en putsning och kalkavfärgning på den äldre östväggen.



Figur 80. Toaletten före åtgärder.



Figur 81. Toaletten efter demontering av bl.a. wc-porslin.



Figur 82. Inga spår av någon äldre trappa. Murat tegel vid pilen är delar av kassavalsmurningen.



Figur 83. Putsad, kalkavfärgad yta på äldre väggparti.

3204 Serveringsrum, tidigare biskopens ämbetsrum, domkapitlets sessionssal

Rummet fick sitt nuvarande utseende med bemålat tak och bröstning i samband med Erik Hahrs renovering av konsistoriehuset.

Nya sektionsradiatorer från Lenhovda radiatorfabrik har ersatt de tidigare moderna panelradiatorerna. De nya radiatorerna har placerats på fötter för att avlasta tyngden och minska behovet av fästpunkter i väggen. Av säkerhetsskäl behövs dock även fästpunkter i väggen för tipskydd. Ur antikvarisk synpunkt ansågs det önskvärt att använda befintliga fästpunkter. Detta visade sig dock inte vara genomförbart då dessa fästpunkter var placerade så att de inte passade de nya radiatorerna. De befintliga järnen var inte heller tillräckligt stabila för att använda som infästning. Om befintliga järn skulle dras ut riskerades stora skador i putsen och de kapades därför på ett varsamt sätt så att putsytor ej skulle komma till skada.

Borrning av nya hål skedde varsamt så att puts ej skulle falla ned. De bemålade murytorna har setts över av konservator Christina Runeson. Idag skiljer sig målningarna något åt som ett spår av tidigare rumsindelning. Denna skillnad kommer att kvarstå efter åtgärder, genom att man anpassar åtgärderna efter den närmaste omgivningens kontrastnivå. Man har även valt att inte retuschera i någon större omfattning.

Fönstrens inre del av karm samt innerbågarna målades med Wibo linoljefärg i kulör lika befintlig bruten på plats. Taket har borstats med en mjuk borste av Målerispectrums målare, efter instruktioner av konservator John Rothlind. Väggarna har målats med Alcro Milltex glans 5 i kulör lika befintlig. Ommålningen stoppades vid fönstersmyg. Bröstningslist och fönsterbräda målades om efter skrapning till fast underlag fönsterbräda. Kuloledningar målas in i väggkulör.

I och med att rummet skulle användas för ett publikt ändamål där ett stort antal personer kan komma att vara i lokalen samtidigt kom det att ställas höga krav på ventilation. För detta projekterades för två galler på vardera 200 x 500 mm. Det visade sig dock att man inte får plats i schaktet om man använder sig av denna planerade installation. Istället måste man använda ett galler på 300 x 600 mm. Alltså en sammantaget mindre galleryyta. Placeringen av gallren har styrts till den plats där en dörröppning togs upp vid en äldre eldstad på 1950-talet.

Byggnadens nya användningsområde har även ställt nya krav på brandskydd. I taket har en ny detektor placerats på ytor som inte har dekorativt måleri. Rummet har också försetts med ytterligare en utrymningsväg via ett fönster. Detta är en större förändring av såväl byggnaden som rummet och beskrivs närmare under rubriken brandtrappa.



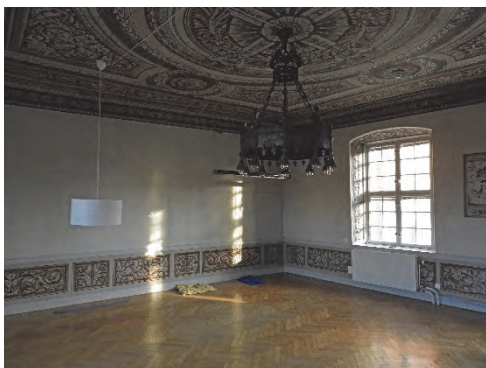
Figur 84. Biskopens rum före åtgärder. Foto: Rolf Hammarskiöld 2010.



Figur 85. Rummet före åtgärder.



Figur 86. Rummet före åtgärder med panelradiatorer.



Figur 87. Rummet före åtgärder



Figur 88. Befintliga radiatorer monterades bort. Bakom konstaterades att det fanns skador i måleriet.



Figur 89. Exempel på sprickbildning som krävde infästning.



Figur 90. Bortmonterad radiator mot norr.



Figur 91. Exempel på sprickbildning som krävde infästning.



Figur 92. Bultarna från de tidigare radiatorerna kapades och lämnades kvar.



Figur 93. Nya galler för ventilation är placerade där det fanns en äldre igensättning efter en öppen spis.



Figur 94. Detektor placerad på takparti utan dekorativt måleri.

3205 Lounge

Rummet var före åtgärderna kontoriserat. De takmålningar som tillkom i samband med Hahrs renovering är bevarade, men däremot har de målningar som funnits som en bröstning målats över sedan tidigare, sannolikt i samband med 1952 års renovering. Vid den renoveringen sattes även ett äldre dörrparti mot rum 3206 igen. Denna öppning återfanns bakom skivor i samband med aktuella renoveringsarbeten, se figur 98.

I anslutning till den nu genomförda ombyggnaden har det moderna parkettgolvet i rummet tagits bort. Det underliggande trägolvet har slipats och behandlats med Osmo hårdvaxolja sidenmatt, färglös. Det finns några sågade skårar i golvet som var för djupa för att avlägsna vid slipningen. Vid radiatoren i det sydvästra hörnet var golvet skadat sedan tidigare och man blev tvungen att se över rören för att komma åt att få en stabil

underbyggnad för lagning av golvet. Den dörr mot rum 3206 som togs upp 1952 har satts igen med en regelkonstruktion och ersatts med en dörröppning närmare det ursprungliga dörrläget, dock något förskjutet mot vänster på grund av hissen. Dörrblad och lister återanvändes i bottenplan.



Figur 95. Modernt parkettgolv uppbrutet. Dörrbladet flyttat i samband med ombyggnaden till bottenplan rum 3106.

Figur 96. Dörr mot rum 3206 togs upp 1952. Dörrbladet flyttat i samband med ombyggnaden till bottenvåningen rum 3104.



Figur 97. Dörr mot rum 3206 togs upp 1952.

Figur 98. Rum 3205. Dörröppningen till höger där listerna är borttagna, tillkom vid renoveringen 1952. Den har nu satts igen med anledning av hisschaktets placering. Den äldre, igensatta öppningen till vänster framkom 2017.



Figur 99. Den moderna parketten är borta,
Figur 100. Delvis lagat trägolv.



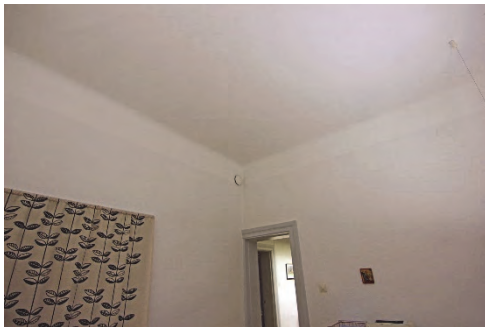
Figur 101. Dörröppningen har flyttats mot söder. Delar av den ursprungliga dörröppningen har blivit en hylla. Den högra dörröppningen från 1950-talet är däremot igensatt. Jämför fig 98.

3206 a-b, Serveringsrum och hiss

Rum 3206 var före ombyggnaden inrett som kontorsrum. Den befintliga dörröppningen till rummet från rum 3205 som togs upp i samband med renoveringen 1952, se figur 98, har satts igen för att få in hissen. I samband med den nu genomförda renoveringen kom dörröppningen att skjutas närmare ursprungligt läge, om än något längre söderut. Detta för att skapa plats för den tillkommande hissen. Befintligt modernt parkettgolv har tagits bort. Äldre trägolv har slipats och behandlats med Osmo hårdvaxolja sidenmatt, färglös. Ventilationsdon har placerats i taket.



Figur 102. Rummet sett mot nordöst före åtgärder. Den smala dörröppningen togs upp på 1950-talet. Dörren till vänster är tillfälligt stängd med ett förhängt draperi.



Figur 103. Anslutning mellan tak och vägg före åtgärder.

Figur 104. Lister före åtgärder.



Figur 105. Rum 3206 före åtgärder.

Figur 106. Bjälklaget öppnat för hisschakt.



Figur 107. Ny hiss.

Figur 108. Ny hiss i rummets nordöstra del.

3207 Serveringsrum

I rum 3207 byttes sex golvbräder vid en äldre lagning efter en vattenskada. Den befintliga lagningen var slarvigt utförd med tunna bräder över skivmaterial och skruvad med spårskruv uppifrån. Lagningen var sannolikt aldrig tänkt att vara synlig. Bräderna byttes därför i fulla längder. Däremot åtgärdas inte de betongytor som finns vid dörren och i hörnet och som sannolikt även de är tillkomna vid åtgärdande av äldre skador. Betong kvar och poleras. Sprickor i väggen har endast putsats i och målats. Man har inte använt armeringsremсор.

Ny ventilation är förlagd till don i taket men den äldre gjutjärnsventilen i ytterväggen har bevarats. De tidigare panelradiatorerna är bytta mot sektionsradiatorer. Nya kuloledningar har målats in i väggkulör.



Figur 109. Rummet före åtgärder.



Figur 110. Foto före åtgärder. Foto: Rolf Hammarskiöld 2010.



Figur 111. Trägolvet har tagits fram.



Figur 112. Befintlig gjutjärnsventil på ytterväggen har bevarats.



Figur 113. Pågående golvbehandling.



Figur 114. Rummet färdigställt med nya sektionsradiatorer.

Vindsutrymmen

Vinden har använts för ett stort antal tekniska installationer. Vinden var sedan tidigare inredd och isolerad. De tekniska installationerna har förlagts till sidorna. Det rör sig om relativt skrymmande och omfattande ventilation med anledning av den verksamhet som bedrivs, med många besökare.



Figur 115. Vinden sed mot öster före åtgärder.



Figur 116. Vinden mot nordväst före åtgärder.



Figur 117. Västra delen av murstocken, upptagen öppning för att kontrollera kanaler inför projektering.



Figur 118. Vinden och vindstrappan mot väster före åtgärder.



Figur 119. Murstocken vid vindstrappan, upptagen öppning för att kontrollera kanaler inför projektering.



Figur 120. Nyttillkommen ventilationsutrustning mm, jämför figur 118.



Figur 121. Nyttillkommen ventilationsutrustning.



Figur 122. Nyttillkommen ventilationsutrustning.

Källare

Även källaren har använts för att inrymma nya rördragningar för bl.a. värme och sanitet.



Figur 123. Källaren mot norr före åtgärder.



Figur 124. Källaren mot nordöst före åtgärder.



Figur 125. Källaren mot söder före åtgärder.



Figur 126. Källartrappa före åtgärder.



Figur 127. Källare mot sydöst före åtgärder.



Figur 128. Pågående grävarbete för ledningsarbeten. Foto: Jonas Ros.



Figur 129. Grävarbeten för ny ledningsdragnig. Foto: Jonas Ros.



Figur 130. Grävarbeten för ny ledningsdragnig. Foto: Jonas Ros.



Figur 131. Källaren sedd mot norr efter åtgärder



Figur 132. Källaren sedd mot söder efter åtgärder.



Figur 133. Källaren sedd mot öster efter åtgärder.



Figur 134. Källaren sedd mot sydväst efter åtgärder.

Brandtrappa

Genomförda förändringar för trappan

För att kunna inrymma planerad caféverksamhet på övervåningen var brandskyddet nödvändigt att ses över. Den tidigare utrymningslösningen via fönster med räddningstjänstens stega räknades inte längre som acceptabel lösning som alternativ utrymningsväg. De förslag på åtgärder som diskuterades var sprinklersystem, kompletterande invändigt trapphus samt utvändig brandtrappa. Det senare alternativet ansågs ha minst påverkan ur antikvarisk synvinkel. Brandtrappan skulle placeras på

byggnadens norra fasad i anslutning till den östliga fönsteraxeln. Interiört ingår det aktuella fönstret i det rum som tidigare bl.a. utgjort domkapitlets sessionssal.



Figur 135. Befintligt fönster med inåtgående innerbåge och utåtgående ytterbåge.

Figur 136. Aktuellt fönster före åtgärder.



Figur 137. Gångjärn och spröjsprofil på befintligt fönster.

Figur 138. Inåtgående innerbåge i originalutförande.



Figur 139. Modell till lösning på fönsterdörr.



Figur 140. Ny fönsterdörr för utrymning.



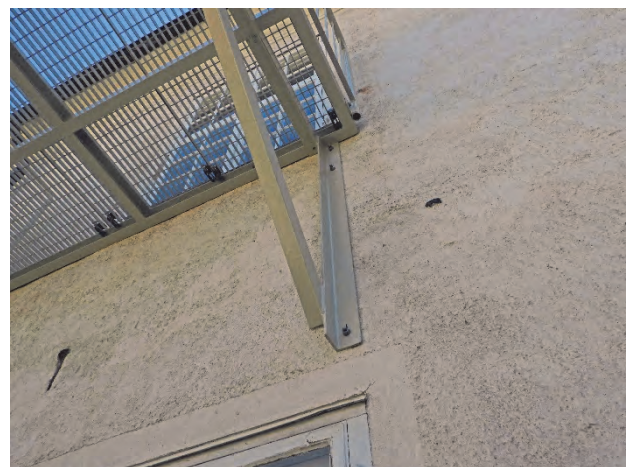
Figur 141. Utrymningsbeslag, specialtillverkat av Västerås kyrkogårdsförvaltning.



Figur 142. Spröjsindelning som tidigare med genomgående spröjs.



Figur 143. Brandtrappan är infärgad i fasadfärg.



Figur 144. Infästning av konsol i murverk.

Fönstret på övre våningen har byggts om för att kunna utgöra fullgod utrymningsväg. Det tidigare fönstret med korspost har demonterats och ersatts av en ny fönsterdörr som exteriört upplevs som lika de övriga fönstren. Fönsterbågarna var inte kopplade sedan tidigare, varför innerbågarna öppnades inåt och ytterbågarna utåt. Korsposten innebar att de enskilda lufterna var för små för att utnyttja för utrymning.

Nya bågar som öppnas i färdriktningen, d.v.s. utåt, har tillverkats. Mittposten och korsposten ingår som en del av den nya fönsterdörrlösningen, för att inte utseendet skulle påverkas i allt för stor utsträckning.

Nya gångjärn har utförts något grövre för att klara den ökade tyngden från kopplade, större bågar. I befintligt fönster satt fyra gångjärn på vardera sidan, två för övre bågen och två för den nedre bågen. Placeringen för gångjärn och staplar på den nya bågen är densamma. Ytterbågen hade sedan tidigare utanpåliggande hörnjärn på utsidan medan innerbågen har infällda. Detta utfördes likadant på det nya fönstret. Korsposten måste delas i det nya fönstret. En list lades på så att den livar på karmbottenstyckets klack, som stopp för det utåtgående fönstret.

Nya glasrutor har utförts med munblåst glas från Tillberga gamla prästgård för att samstämma med övriga fönster på byggnaden.

I det nedre fönstret i östra fönsteraxeln behöver man ha brandsäkert glas. Befintligt fönster har kompletterats för att den utseendemässiga förändringen skulle begränsas.

Färgsättning av brandtrappa

Enligt Länsstyrelsens tillståndsbeslut dnr 432-6012-16, daterat 2016-12-29, skall den brandutrymningstrappa som tillkom i byggnadens nordöstra hörn färgas in i fasadkulör. Vid närmare granskning av byggnaden visade sig dock fasadernas kulörer skilja sig åt. Västra och södra fasaden knäckades rena från puts vid en fasadrenovering 1972, vilken är dokumenterad med fotografier på Västmanlands läns museum. Putsen på dessa fasader är därför av modern typ och är inte avfärgad. Ballasten är idag relativt ursvallad vilket ger en lite gråröd ton. På norra och östra fasaden, där trappan placerats, finns en äldre puts delvis bevarad, men ett stort inslag av puts slagningar från olika tider finns. Fasaden har bland annat flera större sprickor vilka har puts slagats och avfärgats i en ljusare kulör i senare tid.

För färgsättningen gjordes en mycket begränsad färgdokumentation på den norra fasadens västra del. Putsen är här av en äldre typ, med inslag av större kalkklumpar och ojämnt sorterad ballast av natursand. Under nuvarande kulör återfinns en grå kulör som motsvarar cirka S3502-Y. Under denna kulör återfinns ytterligare en gråbeige kulör motsvarande cirka S3005-Y20R. På andra ställen återfinns en mer gulröd ton motsvarande S0510-Y30R eller S1010-Y30R under nuvarande kulör. Samtliga återfunna kulörer är fragmentariska och det är svårt att avgöra hur pass påverkade de är av övermålning, nedsmutsning, urlakning/ansamling av pigment etc. De är inte heller insatta i något historiskt sammanhang som visar till vilket skede de tillkommit. Sannolikt härrör de dock från ommålningar utförda under 1900-talet.

Förslaget till färgsättningen bygger därför på ett avvägt mellanting mellan fasadernas olika kulörer och ett antagande om att man inom en relativt snar framtid kommer att behöva se över åtminstone norra och östra fasadens putsytor, där man har en hel del sprickbildning och även visst putsbortfall. I dagsläget vet man inte när detta kommer att ske och inte heller vilken kulör som då väljs på fasaderna. Med tanke på att södra och

västra fasaden inte är avfärgade idag kommer ett ställningstagande vad gäller kulörval då att få diskuteras i antikvariskt hänseende.

Den kulör som valdes för brandtrappan blev NCS S2005-Y20R. Förslaget kan möjligen upplevas som något lite mörkare och mer gråbeige än nuvarande kulör på baksidan. De ojämna putsytornas skuggverkan och snabbare nedsmutsning av fasaderna tros dock göra att det jämnas ut. Den är inte avpassad efter senare mycket ljusa avfärgningar på lagningar.



Figur 145. Norra fasaden har en ojämn avfärgning.

Figur 146. Fasadputs södra fasaden utan avfärgning, beigetonad puts.



Figur 147. Färgfragment norra fasaden, västra delen. Grå kulör vid undre pilen cirka S3502-Y. Under denna kulör återfinns ytterligare en gråbeige kulör vid övre pilen motsvarade cirka S3005-Y20R

Figur 148. Färgfragment norra fasaden, västra delen cirka S0510-Y30R eller S1010-Y30R

Exteriör

Tillgänglighetsanpassning av entré

För att få en tillgänglig entré till byggnaden har tillstånd givits av Länsstyrelsen för en ny stenramp till byggnadens huvudingång på den södra fasaden. Befintlig trappa är sannolikt tillkommen i samband med Erik Hahrs renovering. Bland annat eftersom översta vilplan inte var tillräckligt stort måste trappan byggas om. En ny trappa uppfördes i granit med smidesräcke. Fönsterbågar och karmar har skrapats och målats exteriört med Wibo linoljefärg. I övre vänstra hörnet på huvudentrés dörrparti har ett blyxtljus och en nyckeltub för räddningstjänsten placerats. Blyxtljusets sockel har målats in i en brun kulör för att bli mindre framträdande mot dörrbladet.



Figur 149. Entrén före åtgärder.



Figur 150. Detalj av trappan före åtgärder.



Figur 151. Anslutning mellan trappans vilplan och dörrens omfattning före åtgärder.



Figur 152. Trappan sedd från sidan före åtgärder.



Figur 153. Ny ramp och trappa under uppbyggnad.



Figur 154. Ny ramp och trappa under uppbyggnad.



Figur 155. Ny ramp under uppbyggnad.



Figur 156. Ny trappa.



Figur 157. Ny ramp färdigställd.



Figur 158. Dörrpartiet efter genomförda åtgärder. Blixtljus för räddningstjänsten uppe till vänster.



Figur 159. Tidigare befintligt fönster till toaletten.



Figur 160. Fönsteröppningen har använts till ett ventilationsgaller för att slippa ta upp nya öppningar i fasaden.



Figur 161. Pågående skrapning inför ommålning av fönster. Norra fasaden.

Figur 162. Pågående skrapning inför ommålning av fönster. Norra fasaden.



Figur 163. Fönster ommålade. Foto: Jennie Björklund. Stiftelsen Kulturmiljövård.

Trädgården

Historisk bakgrund

De tidiga kartorna på tomterna uppvisar inga detaljer vad gäller bebyggelse och övrigt markutnyttjande. Troligen har det som nu utgör trädgård i första hand utgjort gårdsplan eller möjligen trädgård för lektorsgården, se kartor nedan. Äldre foton visar att lektorsgården åtminstone omkring sekelskiftet 1900 hade trädgård mot norr. Enligt Sven Olsson utgjorde tomten ”*Lectoris Theologiae*” gård (Olsson – Idealstad med förhinder s. 83). Han nämner vidare i samband med tomt 205 att: ”*Nordan vidh kyrkiobalcken Scholemestare gården, ther före bodde h. Jon proosten, och för honom Jöns Oloffson borgemestare*”. Han nämner även att den tomt som 1688 markerats med 256 tidigare utgjort kålgårdstomt till Skolmästargården. Uppgifter i brandförsäkringshandlingar från 1800-talets första hälft visar på att gården hyst en hel del djur. Från omkringgivande

lektorsgårdar finns även information om en sammansatt gårdsmiljö med ett stort inslag av ekonomibyggnader, kåltäppor mm.



Figur 164. Västerås 1688. Konsistoriehuset omnämnt som Gymnasium på tomt 205. Nordväst därom ligger tomt 256. Källa: Västerås stad Historiska kartor.

Figur 165. Västerås 1751 med konsistoriehuset och Lectors Embetsgård på tomt 26. Källa: Lantmäterimyndighetens arkiv akt 19-väs-86.

20. Herr Lektoren Kumpulainen	4	1750.
21. Herr Bröfven Träbena	4 1/2	1969.
22. Herr kyrkioherden Järfvens	4 1/2	2172.
23. Lectors Scholas Embetsgård	8 1/2	3554.
24. Biskops gård	7 1/2	21219.
25. Herr Doctors och Biskops Kallfena	13 1/2	5851.
26. Lectors Embetsgård	18	7876.
27. Domkyrkis Septomans Embetsgård	21 1/2	9951.
28. Lectors Embetsgård	14	6125.
29. Lectors Embets	11 1/2	5194.

Figur 162. Utsnitt ur det skriftligamaterialet till ovanstående karta av vilken det framgår att tomt 26 hyste en "Lectors Embetsgård". Källa: Lantmäterimyndighetens arkiv akt 19-väs-86.



Figur 166. Utsnitt av figur i "Idealstad med förbindar", där antal uppställningsplatser för hästar och kor enligt försäkringsanmälningar 1828-1847 framställs. Man ser här att tomten där konsistoriehuset och lektorsbostaden ligger hyser platser för tre kor och tre hästar.



Figur 167. Trädgården på 1930-talet. Foto: Ernst Blom. VLM arkiv.

Figur 168. Trädgårdsgång mot stiftsbiblioteket 1942. Foto: Carl Henning. Västerås stadsarkiv.

Bilder från trädgården från 1930-talet visar en anlagd trädgård med parkkaraktär. Utanför konsistoriehuset står ett större lövträd, möjligen en kastanj. Närmare gatan står en gran. I övrigt anar man buskar och ett enkelt grusat gångsystem. Närmast konsistoriehuset tycks ligga gatsten.

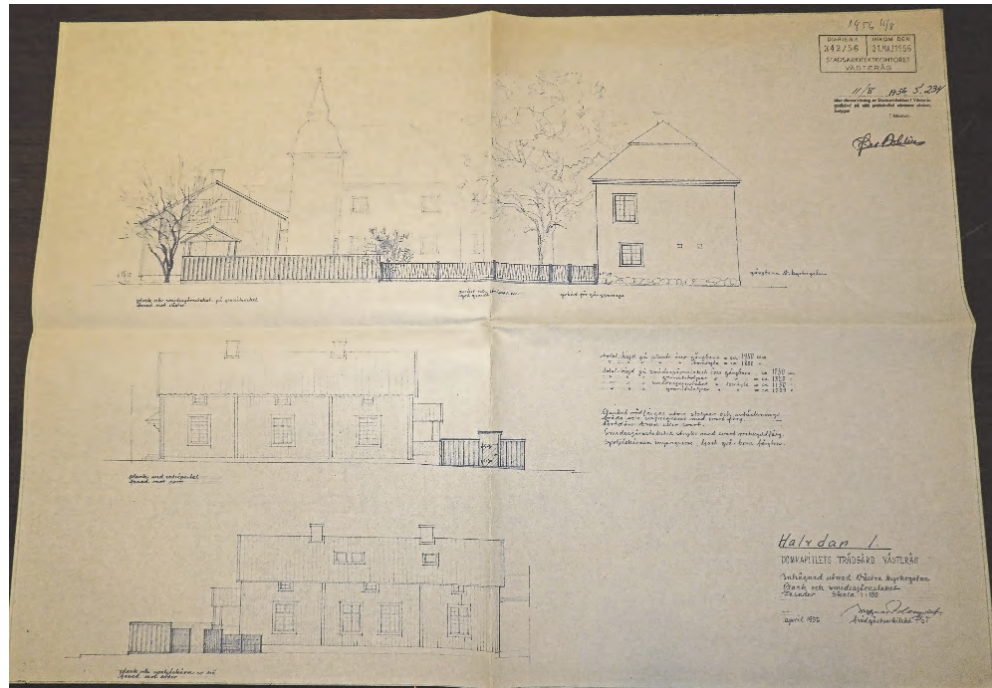
En stor förändring av trädgårdens utformning skedde i samband med ombyggnaden av lektorsgården och stiftsbibliotekets byggnad vid mitten av 1950-talet. Ett program för omdaning upprättades av trädgårdsarkitekt Ingemar Blomquist. Av den tidigare vegetationen sparades en gammal alm och en kastanj, samt ett äppelträd. Övriga buskar, träd och gräsytor togs bort. Gångar och ingångsytor närmast husen plattsattes och centralt i trädgården placerades en springbrunn. Några rabatter anlades på lektorsgårdens södra sida samt innanför muren i sydost. En del av det äldre planket mot Västra kyrkogatan ersattes med ett svartmålat smidesjärnstaket. Den del av trädgården som hörde till domkyrkosysslomannens familj inhägnades. Trädgården försågs med en centralt placerad springbrunn, men i övrigt får man intrycket av att förändringen innebär en förenkling och modernisering av trädgårdens uttryck. Handlingar från 1982 visar att trädgården mellan domkapitlet och lektorsgården då hade gångar belagda med plattor av sågad skiffer. Problem fanns vid denna tid med förskjutningar i plattläggningen som man önskade få justerade. Ytterligare förenklingar av trädgårdens utformning genomfördes 2005 då rabatterna togs bort och stenläggningen ersattes med bredare grusgångar. Samtidigt avlägsnades järnspaljerna vid lektorsgården.

Vad gäller vegetationen i trädgården är den relativt utarmad under 1900-talets senare hälft och tidigt 2000-tal. Även gångsystem har förenklats för att underlätta skötseln. Dess värden består främst i det faktum att det fortfarande framgår att det är en omgärdad och anlagd trädgård med gångsystem kopplad till en ämbetsmannabostad och centrala byggnader för stiftets räkning. Den är sålunda ett viktigt inslag i domkyrkomiljön.

Genomförda åtgärder trädgård

Planket ut mot Västra Kyrkogatan har åtgärdats med anledning av omfattande rötskador. Delar av virket har kunnat återanvändas medan andra delar har bytts ut mot virke lika befintligt. Planket har kortats av utefter Västra Kyrkogatan och ersatts med en förlängning av smidesstaketet, vilket blivit två sektioner längre. Man har även gjort om platsen för soptunnor något. Trädgården har genom förkortningen av planket öppnats upp mot stadsrummet. Gångarna har breddats något för att ge plats för fler

sittgrupper för caféets räkning. Ytan utanför konsistoriehusets norra entré har återigen stensatts med smågatsten. Gångarnas grusmaterial har förstärkts med stensmjöl för att göra platsen mer tillgänglig för rörelsehindrade. De tidigare skifferplattorna vid stiftsbiblioteket/annexet har ersatts med grus och stensmjöl för en mer enhetlig karaktär. Springbrunnen har restaurerats. Man har även planterat kulturväxter så som humle, stockrosor och dahlior för att förstärka de upplevelsemässiga värdena.



Figur 169. Ritning till nya staket kring lektorsgården mm. Ritning daterad 1956.



Figur 170. Foto av trädgården med skifferplattor i förgrunden och springbrunn centralt placerad. Foto: Sillén ATA.



Figur 171. Lektorsgården från sydväst 1979/80. Foto: Stadsbyggnadskontoret. Västerås stadsarkiv.



Figur 172. Lektorsgården, med staket, från nordväst 1979/80. Foto: Stadsbyggnadskontoret. Västerås stadsarkiv.



Figur 173. Trüdgården 2017, före påbörjade arbeten.



Figur 174. Trüdgården 2017, före påbörjade arbeten.



Figur 175. Grusgångar samt en mindre, stensatt yta vid bakre entrén till konsistoriehuset.



Figur 176. Springbrunnen.



Figur 177. Stensatt yta vid Stiftsbibliotekets västra fasad.



Figur 178. Mindre yta vid konsistoriehusets nordöstra del där marken är belagd med kullersten.



Figur 179. Samma yta sedd mot öster.



Figur 180. Port i planket sett från nordväst.



Figur 181. Trädgården sedd från nordväst under pågående arbete.



Figur 182. Plankets utformning före åtgärder.



Figur 183. Anslutning mellan plank och staket före åtgärder.



Figur 184. Port genom planket i norr.



Figur 185. Locklagd panel med spår efter cirkelsåg.



Figur 186. Staketets utsträckning före åtgärder. Källa: Google maps.



*Figur 187. Arbetet med trädgården påbörjat.
Figur 188. Grusgång utefter lektorsgården.*



*Figur 189. Befintlig växtlighet
Figur 190. Befintlig plattsättning på östra sidan borttagen.*



*Figur 191. Trädgården avgränsas mot öster och söder med en mur som delvis är en rest av domkyrkans gamla kyrkogårdsmur.
Figur 192. Provarmatur som sedan kom att väljas som ny armaturtyp.*



*Figur 193. Trädgårdens nordöstra del under arbete.
Figur 194. Delar av planket demonterat.*



Figur 195. Befintlig stomme till plank.



Figur 196. Befintlig stomme till plank.



Figur 197. Montering mot sten med vinkeljärn.



Figur 198. Montering mot sten med vinkeljärn.



Figur 199. Befintligt smidesstaket i tre sektioner.



Figur 200. Springbrunnen framgrävd i samband med ledningsarbete. Foto: Jonas Ros.



Figur 201. Pågående arbete med stenram för staketet. Foto: Johan Soblberg.



Figur 202. Stenstolpar för smidesstaket. Foto: Johan Soblberg.



Figur 203. Återmonterat smidesstaket i fem sektioner.



Figur 204. Nyanlagd gräsmatta kring springbrunnen.

Figur 205. Trädgården sedd mot nordväst.



Figur 206. Ny grusbelagd yta vid annexet/ Stiftsbiblioteket med humle och stockrosor.

Figur 207. Ny grusbelagd yta vid annexet/ Stiftsbiblioteket.



Figur 208. Ny belysning och stenbelagd yta vid konsistoriehuset.



Figur 209. Arbete med fasadbelysning. Foto: Johan Sohlberg.

Antikvarisk kommentar

Arbetet har inneburit relativt stora förändringar av byggnadsminnet. Man kan dock konstatera att man hållit sig inom beslutet från Länsstyrelsen. En positiv aspekt är att byggnaden blivit mer tillgänglig för en större grupp människor som kan besöka byggnadsminnet.

Installationen av hiss medförde stora förändringar i stommen i och med att dörrpartier måste flyttas och håltagning måste utföras genom bjälklag. Positiva förändringar har varit att tidigare trägolvtäckningar har tagits fram, man har valt en äldre typ av radiatorer, installationer har till stora delar kunnat förläggas dolt. Materialmässigt har man haft en god ambitionsnivå vad gäller exempelvis golvmaterial i hallen, behandling av trägolvtäckningar, målning av snickerier.

Lösningen för utrymning av övervåningen har lösts på ett bra sätt. Den fönsterdörr som ersätter det äldre fönstret har gjorts med hög ambitionsnivå och med hantverksmässig skicklighet. Även brandtrappan har fått en lösning som så lite som möjligt inkräktar på byggnadens ursprungliga murverk och arkitektoniska uttryck. Generellt kan sägas att brandtrappan, även om den utgör ett påtagligt inslag i miljön, innebär en mindre åverkan på byggnaden än andra föreslagna lösningar. Ett nytt inre trapphus skulle innebära stor åverkan på byggnadens stomme och sprinklersystemet skulle innebära omfattande, synliga installationer i interiören. Reversibiliteten är troligen större vad gäller en exteriör trappa. Genom att tillhandahålla en alternativ utrymningsväg kunde man även undvika kraven på att brandskyddsmåla trätaken, något som skulle varit omöjligt att genomföra utan irreversibel påverkan på de dekorationsmålade innertaken.

Vad gäller arbetena i trädgården har dessa tillskapat en mängd upplevelsemässiga värden. Trädgården har genom att bli tillgängliggjord för allmänheten blivit ett mycket positivt inslag i stadsbilden. Den tidigare utarmade vegetationen i trädgården har genom förändringen blivit mer av en traditionell trädgård än tidigare.



Figur 210. Biskopens ämbetsrum efter åtgärder. Det bögra fönstret är ombyggt för brandutrymning.

Referenser

Kart- och arkivmaterial

Antikvariskt topografiskt arkiv (ATA).

Lantmäterimyndighetens arkiv akt 19-väs-86. Västerås 1751.

Lantmäteristyrelsens arkiv T72-1:15. Västerås 1688.

Västerås bygglovarkiv. Eriks Hahrs förslag till ombyggnad.
AGS_VASTERASBygglov8900D90373B9497B8384985BE1A7F128 (002)

Västerås stad Historiska kartor.

<http://kartor.vasteras.se/external/kartor/?app= historiskakartor>

Västmanlands läns museums arkiv (VLM).

Överintendentämbetets arkiv (ÖIÄ). Västerås Konsistorium: Dessein till Consitoriehusets förbättrande uti Västerås, Västmanlands län. 2 plan- och 1 fasadritning. 1774.

Otryckta källor

Hammarskiöld, Rolf. 2010. Domkapitlet, domkapitlets annex och lektorsgården. En byggnadshistorisk dokumentation. Svenska kyrkan Västerås.

Litteratur

Alkeblad, Jan-Åke, Lif, Anders & Öhlander, Ylva (2016). Erik Hahr: arkitekten som formade Västerås. Västerås: Västmanlands läns museum.

Grau, Olof (1904). Olof Graus beskrifning öfver Wästmanland. [Ny uppl.] Västerås: Wästmanlands allehandas redaktion.

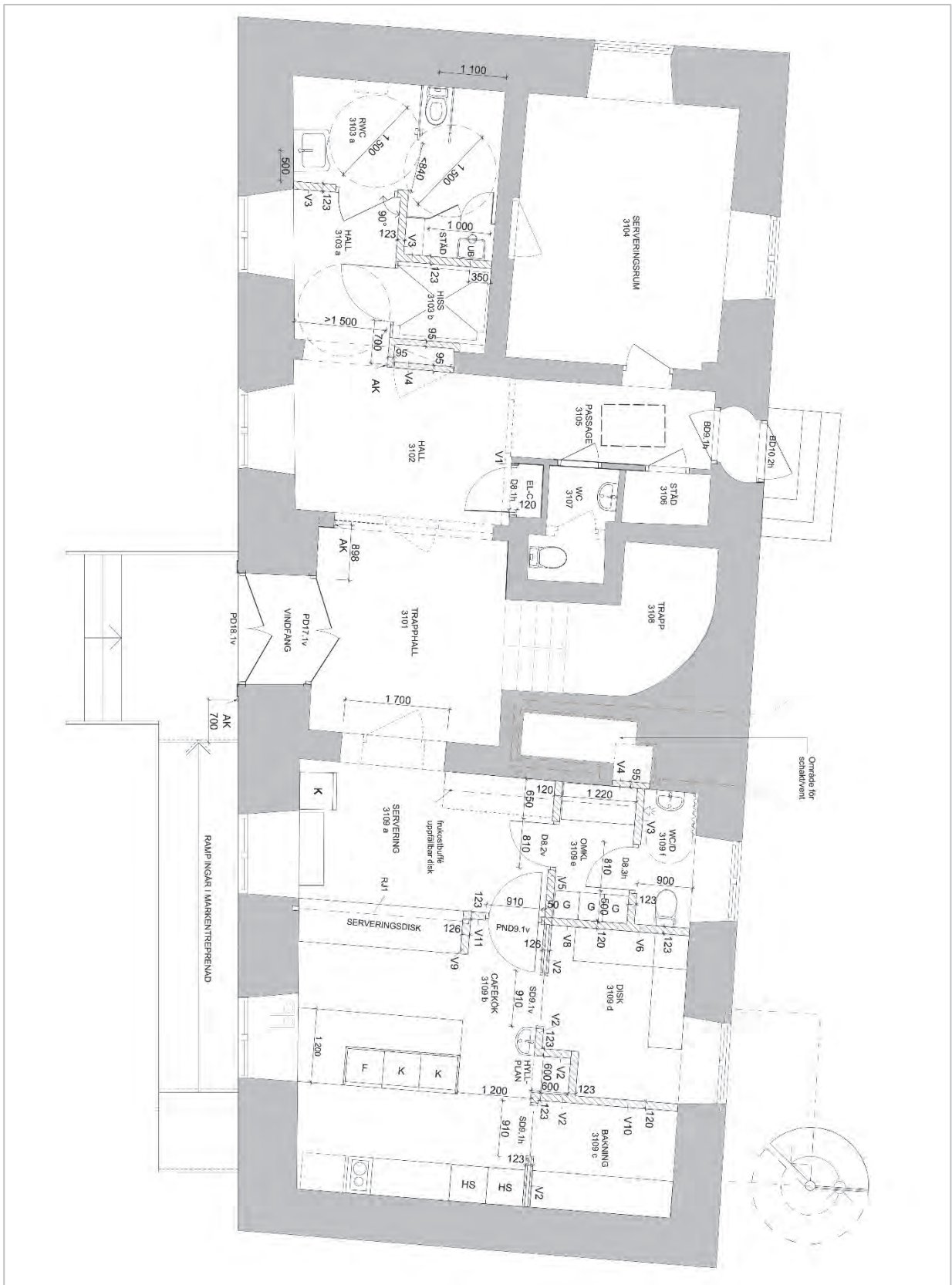
Olsson, Sven (red.) (1985). Västerås genom tiderna: monografi. 5:1 Idealstad med förhinder: studier i Västerås byggnadshistoria i förindustriell tid: stadens byggnadshistoria från 1640 till 1800-talets mitt. Västerås: Kulturnämnden.

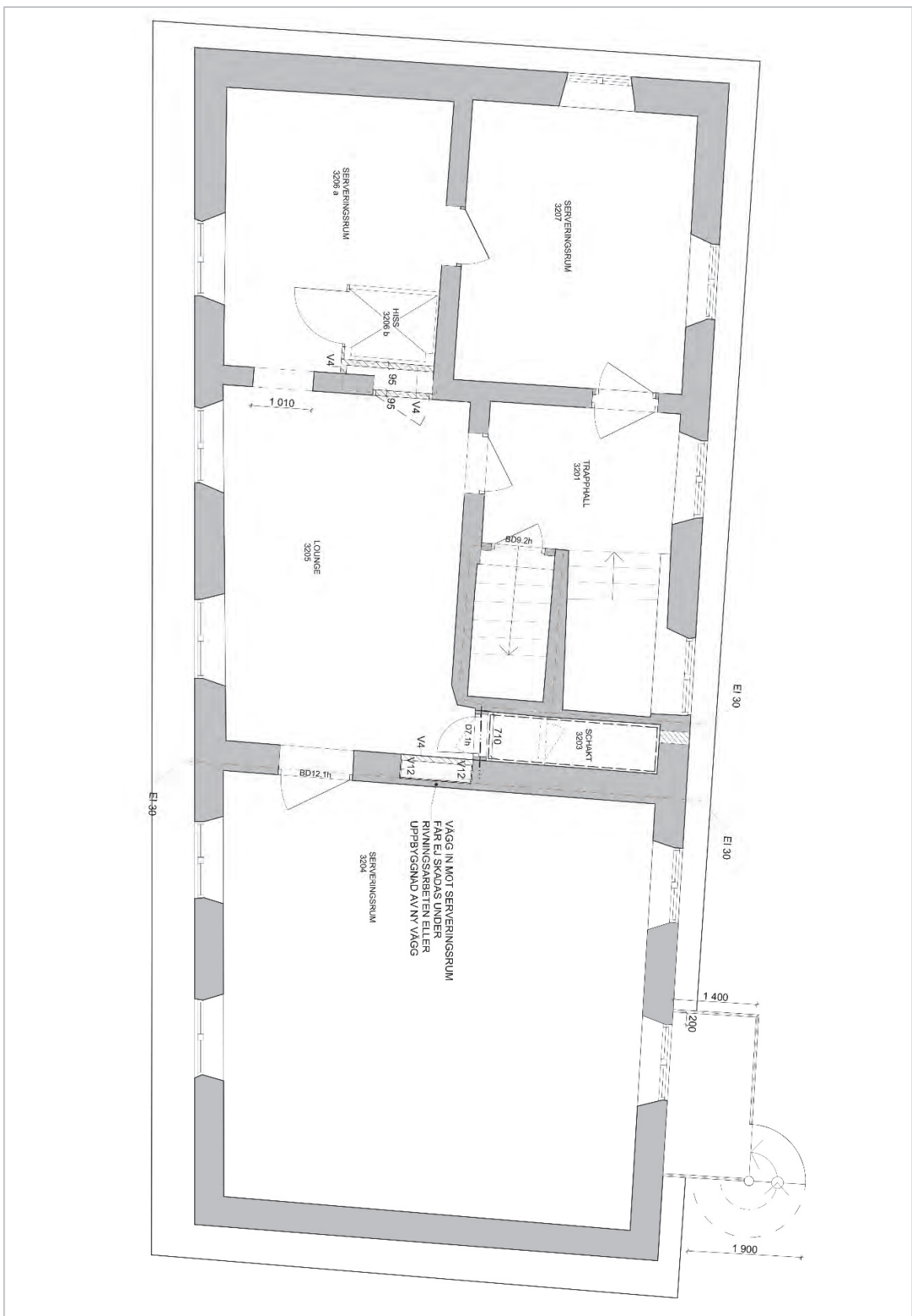
Ström, Krister (2004). Synnerligen märkliga. Byggnadsminnen i Västmanlands län. Västmanlands läns museum. Västerås.

Tekniska och administrativa uppgifter

<i>Stiftelsen Kulturmiljövård projektnr:</i>	16170, 18091
<i>Länsstyrelsens dnr:</i>	432-6012-16, 432-4038-2016, 432-1678-2018.
<i>Landskap:</i>	Västmanland
<i>Län:</i>	Västmanland
<i>Kommun:</i>	Västerås
<i>Socken:</i>	Västerås Domkyrkoförsamling
<i>Fastighetsbeteckning:</i>	Kv Domkyrkan 1
<i>Beställare:</i>	Västerås pastorat, projektledare Johan Sohlberg PQ Projektledning AB
<i>Projekteringsamordning:</i>	Tovatt Architects&Planners
<i>Arkitekt:</i>	Elkonstruktioner i Västerås AB
<i>Elkonsult:</i>	Byggkonstruktioner i Västerås AB
<i>Konstruktör:</i>	Luft&Vatten ingenjörsbyrå i Västerås AB
<i>VVS-/luftkonsult</i>	Brandgruppen AB
<i>Brandkonsult:</i>	Byggsvängen AB
<i>Totalentreprenad, inre renovering:</i>	Bravida
<i>Brand:</i>	Certego
<i>Säkerhet:</i>	BLACK Ljusdesign, Sofie Bamberg
<i>Ljusstaltning:</i>	Bertil Olsson
<i>Fänsnickeri fönster:</i>	Christina Runeson
<i>Målerikonserverator:</i>	Kyrkogårdsförvaltningen utrymningsbeslag och stängen vid serveringen.
<i>Smidesdetaljer inomhus:</i>	Kace, Karin Schartau
<i>Arkitekt, trädgård:</i>	Västerås pastorats kyrkogårdsförvaltning
<i>Trädgård, markarbeten:</i>	TGA Byggkonsult AB
<i>Entreprenör bygg, förändring trädgård:</i>	GA Johanssons rör
<i>Fontän:</i>	Widerströms schakt AB
<i>Belysning trädgård:</i>	Elektrikern AB
<i>Smidesrücke i trädgård:</i>	Bengt Skärås svets & mekaniska AB
<i>Antikvarie:</i>	Helén Sjökvist Stiftelsen Kulturmiljövård Stora Gatan 41 722 12 Västerås

BILAGOR





Återkoppling av utfört arbete i Konsistoriehuset, Västerås

Föremål:

Dekorationsmåleri på puts .

Placering:

Den större salen på andra våning i Konsistoriehuset, Västerås.

Beskrivning:

Dekorationsmåleri-Akantusblad/Rosett förekommer målat på alla fyra väggarna från golvet och ca 1-1,5 meter upp på vägg i olika väggfält. Akantusblad/Rosett målat i gråskala/umbra mot tegelröd/rosaröd botten. Dekorationsmåleri med liknande motiv förekommer även i rummets fönsternischer.

Tillstånd:

De bemålade ytorna är i gott skick men smärre färgbortfall och slitage förkommer generellt över de bemålade ytorna. Ytsmuts/damm förekommer.

Åtgärd:

De bemålade ytorna har försiktigt rengjorts med mjuk borste (gethår).
Intoning/retuschering av färgbortfall/slitage. Kittning av väggskador.
Kittningar har därefter tonats in/retuscherats.

Material:

Kittningar – Beckers finkornigt väggspackel.

Retuschering - St. Petersburg akvarellfärg, Winsor & Newton akvarellfärg samt Winsor & Newton gouachefärg. Samtliga färger är av konstnärskvalitet.

Christina Runeson, målerikonserverator.



Exempel på yta före åtgärder. Foto: Christina Runeson.



Exempel på yta efter åtgärder. Foto: Christina Runeson.