

# Schakt intill Stenköket vid Strömsholms slott

Arkeologisk undersökning i form av schaktningsövervakning

L2004:5880  
Kolbäcks socken  
Strömsholm 8:52  
Hallstahammars kommun  
Västmanlands län  
Västmanland

*Jonas Ros*





# Schakt intill Stenköket vid Strömsholms slott

Arkeologisk undersökning i form av schaktningsövervakning

L2004:5880  
Kolbäcks socken  
Strömsholm 8:52  
Hallstahammars kommun  
Västmanlands län  
Västmanland

*Jonas Ros*



Denna rapport har framställts av ett företag  
vars miljöledningssystem är certifierat enligt ISO 14001  
av Svensk Certifiering Norden AB.

Utgivning och distribution:  
Stiftelsen Kulturmiljövård  
Stora Gatan 41, 722 12 Västerås  
Tel: 021-80 62 80  
E-post: [info@kmmmd.se](mailto:info@kmmmd.se)

© Stiftelsen Kulturmiljövård 2019

Samtliga foton av Jonas Ros.

Omslag: Till vänster ses Stenhusets äldsta del från 1700-talet, till höger utbyggnaden från 1910 samt schaktet.  
Strömsholms slott skymtar i bakgrunden. Foto från väster.

Upphovsrätt, där inget annat anges, enligt Publik Licens 4.0 (CC BY)  
<http://creativecommons.org/licenses/by/4.0>

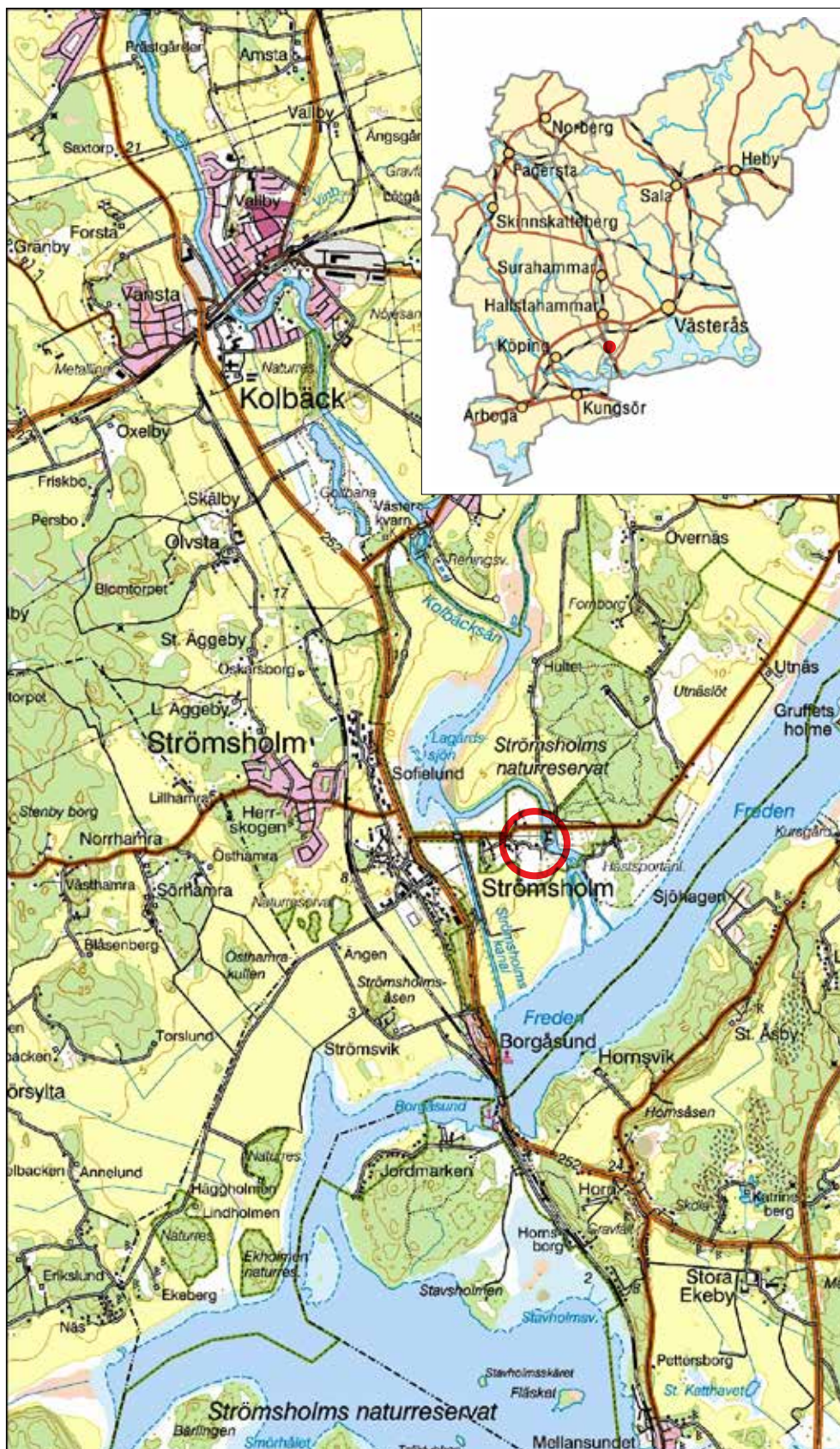
Lantmäteriets kartor omfattas inte av ovanstående licensiering.  
Kartor ur allmänt kartmaterial © Lantmäteriet. Medgivande 862415.

ISBN 978-91-7453-827-4

Tryck: JustNu, Västerås 2019

# Innehåll

Sammanfattning .....	5
Inledning .....	5
Strömsholms slott – en kort historik .....	6
Målsättning, metod och genomförande .....	6
Undersökningsresultat .....	8
Tolkning och utvärdering .....	10
Referenser .....	12
Tekniska och administrativa uppgifter .....	12



Figur 1. Undersökningsplatsens läge markerat med en röd ring. Utdrag ur Terrängkartan. Skala 1:50 000.

# Sammanfattning

I oktober 2019 gjorde Stiftelsen Kulturmiljövård (KM) en arkeologisk undersökning i form av schaktningsövervakning intill Stenköket vid Strömsholms slott. Ett schakt togs upp. Olika lager dokumenterades, det äldsta troligtvis från 1600- eller 1700-tal, men inga arkeologiska objekt påträffades.

## Inledning

Stiftelsen Kulturmiljövård (KM) gjorde i oktober 2019 en arkeologisk undersökning i form av schaktningsövervakning intill Stenköket (figur 1 och 3) vid Strömsholms slott (L2004:5880, tidigare RAÄ 230:1). En provgrop togs upp intill Stenköket för att utreda grundförhållanden inför kommande grundförstärkningar för att motverka sprickbildning som uppkommit i ytterväggarna. Fältarbetet genomfördes av Jonas Ros som också har sammanställt denna rapport.



*Figur 2. Strömsholms slott från väster.*

# Strömsholms slott – en kort historik

På 1500-talet lät Gustav Vasa anlägga en borg på platsen för nuvarande Strömsholms slott (figur 7). Drottning Hedvig Eleonora fick borgen i morgongåva av sin man Karl X Gustav. Eleonora lät bygga om borgen till ett barockslott (figur 2 och 8) under slutet av 1600-talet. Den stod färdig omkring 1680. Arkitekt var Nicodemus Tessin d.ä. Eleonora lät också uppföra ett tjugotal byggnader, bland annat med ekonomifunktioner inom slottsområdet. En park med franskt barocksnitt började också anläggas (Karlsson & Millhagen 2005:14ff)

Stenköket vid Strömsholms slott ritades av Carl Hårleman 1731 och uppfördes omkring 1700-talets mitt. År 1910 byggdes Stenköket till med en matsalsdel med källare.

En arkeologisk undersökning har gjorts på den västra sidan av Stenköket i samband med borrhning för bergvärme och då togs också ett schakt för bergvärmen upp. I samband med detta konstaterades påförda lager och keramik med en datering till 1600–1700-tal påträffades (Alström 2009).

## Målsättning, metod och genomförande

I den tillbyggda delen av Stenkökets sydvästra del fanns sprickor som orsakats av grundläggningar (figur 3 och 5). Byggnadens grund behövde förstärkas. För att utreda grundförhållandena, inför kommande grundförstärkningar, grävdes en provgrop på den södra sidan vid det sydvästra hörnet. Schaktet grävdes med en mindre grävmaskin. Schaktet ritades in manuellt på en plan och digitaliserades i efterhand. En sektion upprättades i skala 1:20.

Syftet med undersökningen var enligt Länsstyrelsen följande:

- Avgränsa fornlämningen och dokumentera eventuella kulturlager och anläggningar.
- Anläggningar skulle dokumenteras i plan och sektion samt kulturlager i sektion.

Rapporten skulle omfatta:

- Skalenliga planer och beskrivningar.
- Redovisning av metoder och genomförande.
- Grundläggande arkeologiska tolkningar.
- En värdering av måluppfyllelsen.

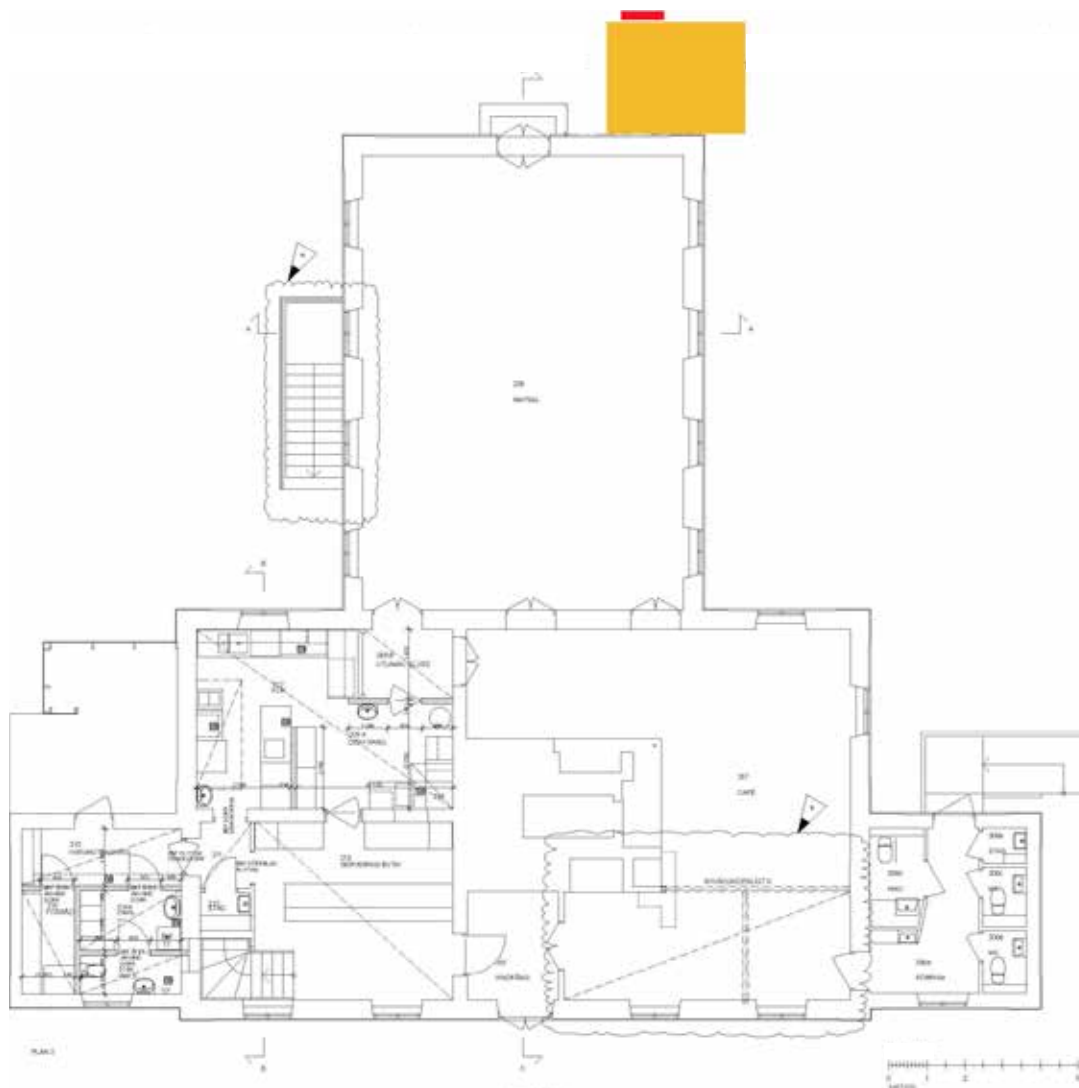




Figur 3. Undersökningsområdet markerat med en gul ring. Utdrag ur Fastighetskartan. Skala 1:10 000.

## Undersökningsresultat

Ett schakt,  $3,2 \times 3,5$  meter stort och 2,1 meter djupt, togs upp söder om utbyggnaden på Stenköket (figur 3 och 5). Endast omrörda massor framkom i schaktet och i botten påträffades en dagvattenledning och under denna ett dräneringsrör. I den södra schaktväggen framkom orörda lager där en sektion upprättades (figur 4 och 6).

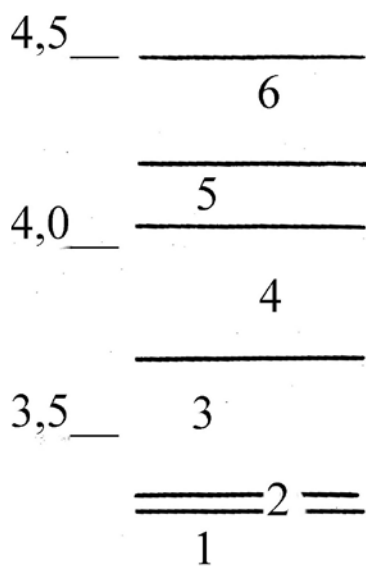


Figur 4. Stenbuset. Nedtill ses den äldsta delen från 1700-talet och upp till matsalsbyggnaden från 1910. Det upptagna schaktet är markerat med orange färg och sektionens läge med rött. Ritning från Statens fastighetsverk. Observera att norr är nedåt på ritningen. Skala 1:200.



Figur 5. Stenbuset med den äldsta delen från 1700-talet till vänster. Till höger ses matsalsutbyggnaden med sprickan i väggen och schaktet utanför buset. Foto från sydväst.

Inga arkeologiska anläggningar framkom. Undersökningsområdet ligger på en nivå på under 5 meter över havet. Endast påförda lager påträffades. Av den upprättade sektionen framgår att den ursprungliga undergrunden, som bestod av lera (figur 6, lager 1), fanns på ett djup av 1,2 meter under befintlig marknivå. På undergrunden fanns lager med grus och sand (lager 2) som antagligen påförts i syfte att ha funktion som hårdgörningsyta att gå på. På detta har olika lager lera (lager 3–5) med inslag av sand, grus och stenar påförts i syfte att höja marknivån. Överst fanns ett matjordslager (lager 6) med gräs i toppen. Inga fynd påträffades, lagren kunde därför inte dateras.



Figur 6. Sektion 1 sedd från norr. Skala 1:20. Ritning Jonas Ros.

Lagerbeskrivningar:

- 1) Grå torrskorpelera. Undergrund.
- 2) Grus och sand. Påfört lager antagligen med funktion som hårdgörningsyta att gå på.
- 3) Grå lera med inslag av stenar.
- 4) Lera blandad med sand och grus.
- 5) Sandblandad lera.
- 6) Matjord med gräs i toppen.

## Tolkning och utvärdering

Inga arkeologiska anläggningar påträffades och inga avsatta lager framkom. I schaktväggen dokumenterades olika påförda lager.

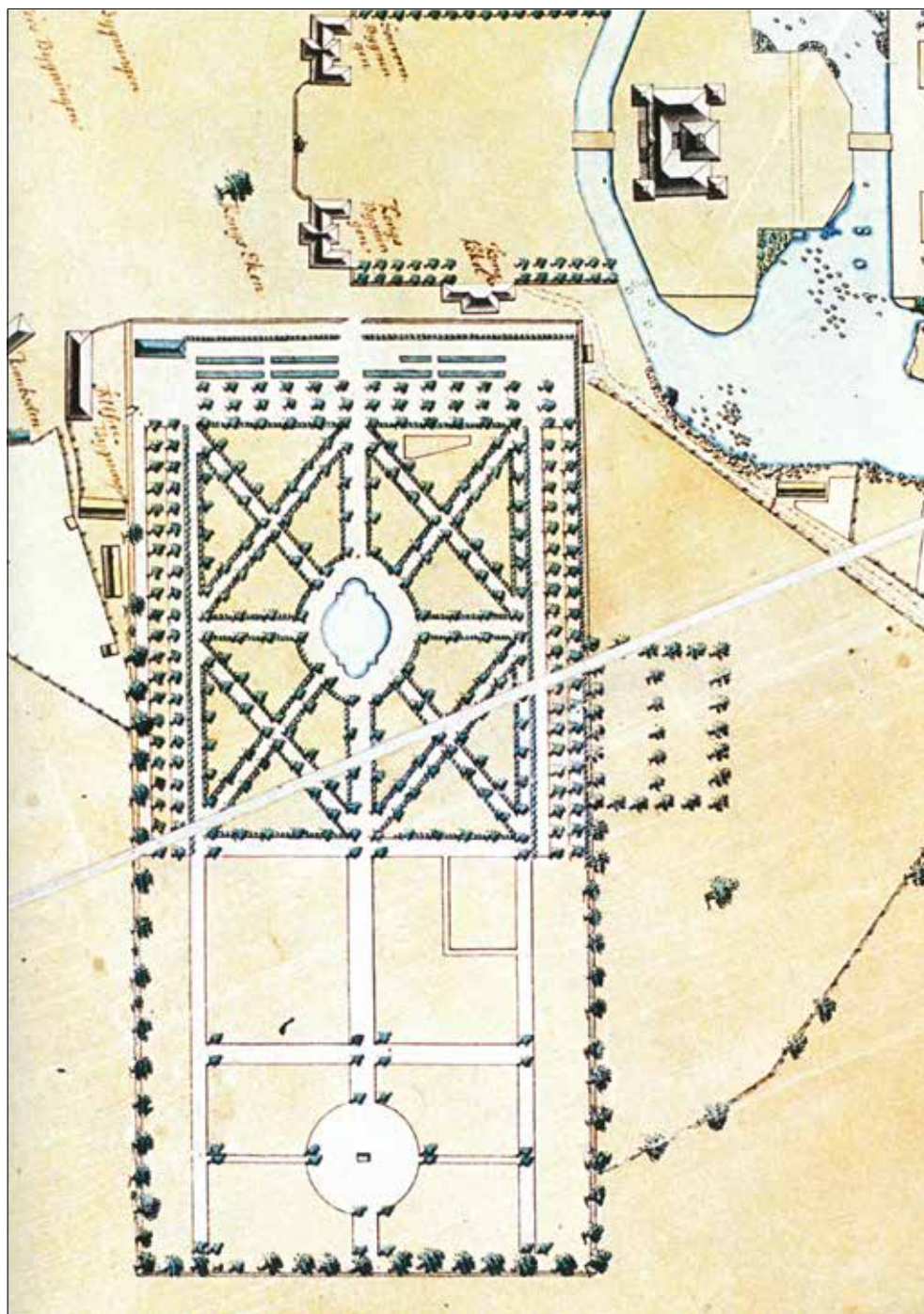
På en karta från 1650–1652 framgår att det fanns en trädgård på platsen där Stenköket står idag (figur 7). År 1681 påbörjades anläggandet av en ny köks- och fruktträdgård söder om Stenköket äldsta norra del. En lindallé planterades vid denna tid. Lindarna planterades på en 2,5 fot upphöjd planteringsbädd. Denna köks- och fruktträdgård syns på en karta från 1774–1776 (figur 8) (Olausson 2005:155ff; Rahmqvist 2005:31). Ulf Alström som har gjort en arkeologisk undersökning väster om stenhuset påträffade keramik som dateras till 1600–1700-talet och han menar att lagren där tillkom under slutet av 1600-talet i samband med att lindarna planterades.

De lager som dokumenterades i sektionen hade stort inslag av lera och de uppvisade inga likheter med odlingslager eftersom sådana brukar vara humösa och ha stort inslag av organiskt material. Vi kan dock inte utesluta att något av dessa lager, till exempel lager 3, representerar ett odlingslager från den äldsta trädgården. En annan möjlighet är att odlingslagret grävdes bort i samband med att Stenköket uppfördes på 1700-talet. Man kan anta att marknivån där schaktet togs upp höjdes i samband med att Stenkökets äldsta del uppfördes. Men inga daterande fynd påträffades i lagren och vi vet inte när lagren påfördes. Då tillbyggnaden uppfördes 1910 påfördes sannolikt ytterligare lager och markytan fick den nuvarande nivån.

Undersökningen har utförts i enlighet med Länsstyrelsens kravspecifikation och som framgår av denna rapport har de uppställda målsättningarna uppnåtts.



Figur 7. Utsnitt av en karta från 1650–1652 uppmätt av Johan Åkesson. Här ses borgen Strömsholms slott som Gustav Vasa lät uppföra. Bokstaven K är en trädgård som ligger på platsen där Stenköket finns idag och där togs schaktet upp (Rahmqvist 2005).



Figur 8. Strömsholms barockslott upptill till höger. Nedtill ses en köks- och fruktträdgård med en damm och strax norr om trädgården ses Stenköket. Karta från 1774–1776 uppmätt av Johan Ulfström (Olausson 2005).

## Referenser

- Alström, U. 2009. *Strömsbolms slott. Schaktningar för elkablar och bergvärme*. Antikvarisk kontroll. Kolbäck 230:1. Strömsholm 8:52. Kolbäcks socken. Västmanland. Kulturmiljövård Mälardalen rapport 2009:50.
- Karlsson, E-L. & Millhagen, R. (red.) 2005. *Strömsbolms slott*, s. 14–27. Stockholm.
- Olausson, M. 2005. Trädgårdarna – från humlegård till ridbana. I: Karlsson, E-L. & Millhagen, R. (red.) 2005. *Strömsbolms slott*. Stockholm.
- Rahmqvist, S. 2005. Gustav Vasas gård och dess föregångare. I: Karlsson, E-L. & Millhagen, R. (red.) 2005. *Strömsbolms slott*. Stockholm.

## Tekniska och administrativa uppgifter

<i>Stiftelsen Kulturmiljövård projektnr:</i>	KM19070
<i>Länsstyrelsens dnr, beslutsdatum:</i>	431-2213-2019, 2019-05-07
<i>Typ av undersökning:</i>	Arkeologisk undersökning i form av schaktningsövervakning
<i>Undersökningsperiod:</i>	15 oktober 2019
<i>Personal:</i>	Jonas Ros
<i>Landskap:</i>	Västmanland
<i>Län:</i>	Västmanland
<i>Kommun:</i>	Hallstahammar
<i>Socken:</i>	Kolbäck
<i>Fastighet:</i>	Strömsholm 8:52
<i>Fornlämning:</i>	L2004:5880
<i>Koordinatsystem:</i>	Sweref 99 TM
<i>Koordinater:</i>	X6699100,05/Y571755,73
<i>Höjdsystem:</i>	Fristående.
<i>Inmätningssmetod:</i>	Manuellt.
<i>Dokumentationshandlingar:</i>	Inga dokumentationshandlingar förutom denna rapport.
<i>Fynd:</i>	Inga fynd påträffades.