

Mörby, Nykvarn

Inför detaljplanläggning

Arkeologisk utredning etapp 1

Fornlämning L2013:6498, L2013:6501, L2013:6504, L2013:6556 och L2013:6557
Fastighet Mörby 5:1
Turinge socken
Nykvarns kommun
Stockholms län
Södermanland

Jan Äblström

Mörby, Nykvarn

Inför detaljplanläggning

Arkeologisk utredning etapp 1

Fornlämning L2013:6498, L2013:6501, L2013:6504, L2013:6556 och L2013:6557
Fastighet Mörby 5:1
Turinge socken
Nykvarns kommun
Stockholms län
Södermanland

Jan Äblström



Denna rapport har framställts av ett företag
vars miljöledningssystem är certifierat enligt ISO 14001
av Svensk Certifiering Norden AB.

Utgivning och distribution:
Stiftelsen Kulturmiljövård
Stora Gatan 41, 722 12 Västerås
Tel: 021-80 62 80
E-post: info@kmmmd.se

© Stiftelsen Kulturmiljövård 2019
Upphovsrätt, där inget annat anges, enligt Publik Licens 4.0 (CC BY)
<http://creativecommons.org/licenses/by/4.0>

Lantmäteriets kartor omfattas inte av ovanstående licensiering.
Kartor ur allmänt kartmaterial © Lantmäteriet. Medgivande MS2012/02954.

ISBN 978-91-7453-828-1

Tryck: JustNu, Västerås 2019

Innehåll

Sammanfattning	5
Inledning	5
Målsättning och metod	5
Topografi och fornlämningsmiljö	7
Utredningsresultat	7
Referenser	9
Tekniska och administrativa uppgifter	10



Figur 1. Utredningsområdet markerat med en blå polygon. Utdrag ur digitala Terrängkartan. Skala 1:50 000.

Sammanfattning

Inför detaljplanläggning av ett markområde i Nykvarns kommun har Stiftelsen Kulturmiljövård (KM) utfört en arkeologisk utredning etapp 1 efter beslut av Länsstyrelsen Stockholm. Utredningen omfattade inventering och granskning av tidigare påträffade lämningar.

Mot bakgrund av att kulturmiljölagen delvis har ändrats syftade utredningen till att fastställa om de skogsbrukslämningar (L2013:6498 och L2013:6501) och gränsmärken (L2013:6557, L2013:6556 och L2013:6504) som är registrerade i området idag utgör fornlämning. Därtill skulle ytor vilka vid en tidigare utredning bedömts som svåra att inventera på grund av tät skog ominventeras.

Den arkeologiska utredningen resulterade i att skogsbrukslämningarna och gränsmärkena fastställdes som *övriga kulturbeskyddade lämningar*. Därtill påträffades och registrerades ytterligare två gränsmärken och en källa, samtliga med status som *övrig kulturbeskyddad lämning*.

Inledning

Nykvarns kommun (genom Norconsult AB) arbetar med en ny detaljplan för del av fastigheten Mörby 5:1 i Nykvarns kommun. Av den anledningen gav Länsstyrelsen Stockholm Stiftelsen Kulturmiljövård (KM) i uppdrag att utföra en arkeologisk utredning. Detaljplanområdet omfattades 2011 av en arkeologisk utredning, då som en del i ett större utredningsområde (Kihlstedt 2012).

Målsättning och metod

Den arkeologiska utredningen syftade till att:

- Granska de lämningar som framkom vid utredningen 2011 och fastställa om fler av dessa idag utgör fornlämning. Sedan utredningen 2011 har kulturmiljölagen ändrats så att en lämning måste vara äldre än 1850 för att kunna klassas som fornlämning.
- Områden som vid den tidigare utredningen var svårinventerade på grund av tät vegetation skulle ominventeras.

Utredningsresultatet ska kunna användas vid Länsstyrelsens fortsatta tillståndsprövning och utgöra underlag inför eventuella kommande arkeologiska åtgärder samt som underlag i kommunens planering.

Utredningsarbetet omfattade granskning av skogsbrukslämningarna och gränsmärkena. Lämningarna besöktes i fält och beskrivningarna i Kulturmiljöregistret (KMR) kontrollerades mot dagens förhållanden. Närområdet kring lämningarna inventerades för att kontrollera avgränsningarna.

De delar av området som vid 2011 års utredning bedömts som svårtillgängliga besöktes för att om möjligt inventeras.

De nypåträffade lämningarna dokumenterades genom inmätning med GPS och beskrivning. Svårtillgängliga delar har markerats ungefärligt på karta.

Efter inventeringen hölls samråd med Länsstyrelsen angående eventuell utredningsgrävning av skogsbrukslämningarna med syfte att datera dem. Utredningsgrävning genomfördes inte.

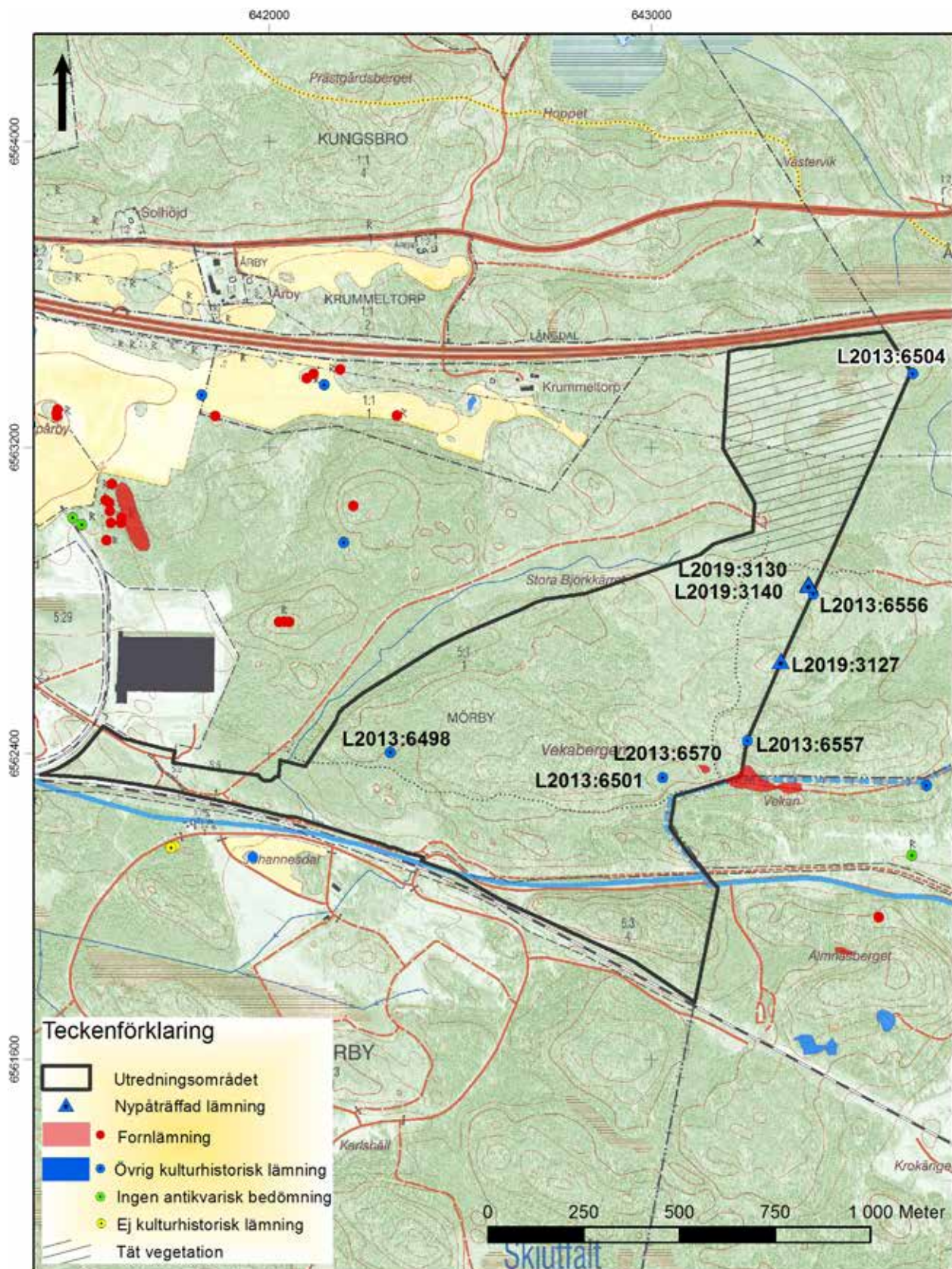
Utredningsresultatet är inrapporterat till Fornreg.

Topografi och fornlämningsmiljö

Utredningsområdet utgörs av kuperad och ställvis mycket tät skogsmark. I områdets norra del förekommer mer sammanhängande, låglänta och nästan sankta partier.

Kulturmiljöregistret (KMR) redovisar sex lämningar belägna inom utredningsområdet. Lämningarna utgörs av två skogsbrukslämningar (L2013:6498 och L2013:6501), tre gränsmärken (L2013:6557, L2013:6556 och L2013:6504) och en boplats (L2013:6570). Boplatsen har status som *fornlämning* och de resterande lämningarna har status som *övrig kulturbeskyddad lämning*.

För närmare beskrivningar av topografi och fornlämningsmiljö hänvisas till den tidigare utredningen (Kihlstedt 2012).



Figur 2. Utredningsområdet med samtliga lämningar markerade. Endast lämningarna som omfattas av utredningen är numrerade enligt KMR. Utdrag ur digitala Fastighetskartan. Skala 1:15 000.

Utredningsresultat

Bedömningen av de sedan tidigare kända skogsbrukslämningarna och gränsmärkena som *övrig kulturhistorisk lämning* kvarstår (tabell 1). Gränsmärkena sammanfaller med nu gällande gräns vilket medför att de bedöms som *övrig kulturhistorisk lämning*. Bedömningen av skogsbrukslämningarna följer rekommendationen för resmilor enligt KMR vilket innebär en status som *övrig kulturhistorisk lämning* när det inte finns säkra belägg för att lämningen är äldre än 1850. Utöver de registrerade skogsbrukslämningarna och gränsmärkena påträffades tre nya lämningar i form av gränsmärken (L2019:3127 och L2019:3140) belägna i nutida gräns och en brunn/källa (L2019:3130) (figur 2, tabell 1). Källan och gränsmärket L2019:3140 ligger helt nära varandra. Därtill var utredningsområdet nordligaste tredjedel svårtillgänglig på grund av tät skog. Denna del var svårtillgänglig även 2011. Partier av den svårtillgängliga delen av området var låglänta och sankt. Generellt bedöms denna del av ytan inte vara lämplig för lämningar efter förhistorisk aktivitet eller bosättning.

Tabell 1. Lämningarna som hanterades inom ramen för den arkeologiska utredningen.

Lämningsnr enl KMR (f d FMIS)	Lämningstyp	Anmärkning	Beskrivning, utdrag från KMR	Antikvarisk bedömning
L2013:6498 (Turinge 609)	Skogsbrukslämning	Lämningen identifierades. Den är oskadd men omgivningarna är uppbyggade av vildsvin. I beskrivningen ändrades några felaktiga väderstreck.	Område med skogsbrukslämningar, ca 20 m diam, bestående av 1 kolbotten och 1 kolarkoja. Kolbotten efter resmila, rund, ca 18 m i diam och 0,2–0,6 m h, tydligast i S delen. 2 m NÖ om kolbotten finns resterna efter en kolarkoja, ca 4×6 m st (NV–SÖ) bestående av en 0,1–0,3 m h vall med en kallmurad eldstad i den NÖ delen. Denna är ca 2 m i diam och ca 0,80 m h, övermossad med enstaka i ytan synliga stenar, delvis raserad.	Övrig kulturhistorisk lämning
L2013:6501 (Turinge 610)	Skogsbrukslämning	Lämningen identifierades.	Område med skogsbrukslämningar, ca 20 m diam, bestående av 1 kolbotten och 1 kolarkoja. Kolbotten efter resmila, rund, ca 22 m i diam, omgiven av en ca 2 m br och intill 0,2 m h vall (saknas i den N delen där kolbotten istället är något nedsänkt). Ca 1 m VNV om kolbotten finns rester efter en kolarkoja i form av en 3,5×6 m st (NNV–SSO) grund bestående av 0,1–0,2 m h vallar med en kallmurad eldstad i den NNV delen. Denna är ca 2 m i diam och intill 1,20 m h. Den är välbevarat med ett rökhål i övre delen och en öppning in mot kojans.	Övrig kulturhistorisk lämning
L2013:6557 (Turinge 613)	Gränsmärke	Lämningen identifierades.	Femstenarör, runt, ca 3 m i diam och intill 1 m h. Vällagt, fyllt, bestående av 0,2–0,5 m st stenar. I övre delen är fem resta stenar, ca 0,3 m h, varav en central mittsten. Något övermossat.	Övrig kulturhistorisk lämning
L2013:6556 (Turinge 612)	Gränsmärke	Lämningen identifierades.	Gränsröse, ca 2 m i diam och intill 0,8 m h, bestående av 0,2–1,2 m st, i allmänhet skarpkantade stenar. Centralt är en rest sten, 0,4 m hög. Ca 10 m VNV om gränsröset finns ytterligare en markering i form av 2 st 0,5 m st stenar, den ena stående stödd mot den andra.	Övrig kulturhistorisk lämning
L2013:6504 (Turinge 607)	Gränsmärke	Lämningen identifierades.	Gränsröse, ca 2,5 m i diam och intill 0,6 m h. Kallmurat, fyllt, vällagt bestående av huvudsakligen skarpkantade stenar, 0,2–0,7 m st. Centralt finns fyra resta stenar, ca 0,3 m h, vilka delvis är rubbade ur läge. Något övermossat.	Övrig kulturhistorisk lämning
L2019:3127 (ny lämning)	Gränsmärke	Läget sammanfaller med en nutida gräns.	Gränsmärke, upprest skarpkantad sten, 0,8 meter hög, 0,3 meter bred (N–S) och cirka 0,15 meter tjock. Stenen stöds av fem skarpkantade stenar, 0,3–0,5 meter stora.	Övrig kulturhistorisk lämning
L2019:3130 (ny lämning)	Brunn/kallkälla	–	Kallkälla, oregelbunden, cirka 1,5×0,6 meter stor (NNV–SSV) och cirka 0,45 meter djup. Kanten av källan är runt om markerad av nio skarpkantade stenar, 0,2–0,6 meter stora.	Övrig kulturhistorisk lämning
L2019:3140 (ny lämning)	Gränsmärke	Läget sammanfaller med en nutida gräns.	Gränsmärke, upprest sten, 0,3 meter hög, 0,1–0,3 meter bred (Ö–V) och 0,15 meter tjock. Stöds av en liggande skarpkantad sten, 0,3×0,3 meter stor.	Övrig kulturhistorisk lämning

Referenser

Kihlstedt, B. 2012. *Mörby och Ånsta*. Arkeologisk utredning. Mörby 5:1 m.fl. Turinge och Södertälje socknar. Nykvarns kommun. Stockholms län. Stiftelsen Kulturmiljövård rapport 2011:59.

Tekniska och administrativa uppgifter

Stiftelsen Kulturmiljövård projektnr: KM19036
Länsstyrelsen dnr, beslutsdatum: 431-5488-2019, 2019-04-29
Typ av undersökning: Arkeologisk utredning etapp 1
Undersökningsperiod: Juli 2019
Personal: Jan Ählström
Oskar Spjuth
Landskap: Södermanland
Län: Stockholm
Kommun: Nykvarn
Socken: Turinge
Fastighet: Mörby 5:1
Fornlämning: L2013:6498, L2013:6501, L2013:6557, L2013:6556,
L2013:6504, L2019:3127, L2019:3130 och L2019:3140
Fastighetskarta: 65G 6ES Almnäs
Koordinatsystem: Sweref 99 TM
Koordinater: X6562352 Y641406
Höjdsystem: RH 2000
Inmätningssmetod: GPS
Dokumentationshandlingar: Inga dokumentationshandlingar utöver denna rapport.
Fynd: Inga fynd tillvaratogs.