

Ny vägtrumma vid Anundshögsområdet Schakt i landsväg U692

Arkeologisk kontroll

Långby 7:3
Badelunda socken
Västerås kommun
Västmanlands län
Västmanland

Maud Emanuelsson



Ny vägtrumma vid Anundshögsområdet

Schakt i landsväg U692

Arkeologisk kontroll

Långby 7:3
Badelunda socken
Västerås kommun
Västmanlands län
Västmanland

Maud Emanuelsson



Denna rapport har framställts av ett företag
vars miljöledningssystem är certifierat enligt ISO 14001
av Svensk Certifiering Norden AB.

Utgivning och distribution:
Stiftelsen Kulturmiljövård
Stora Gatan 41, 722 12 Västerås
Tel: 021-80 62 80
E-post: info@kmmmd.se

© Stiftelsen Kulturmiljövård 2019

Samtliga foton av Maud Emanuelsson.

Omslag: Den äldre vägtrumman under landsväg U692.

Upphovsrätt, där inget annat anges, enligt Publik Licens 4.0 (CC BY)
<http://creativecommons.org/licenses/by/4.0>

Lantmäteriets kartor omfattas inte av ovanstående licensiering.
Kartor ur allmänt kartmaterial © Lantmäteriet. Medgivande 731480 och 819558.

ISBN 978-91-7453-776-5

Innehåll

Sammanfattning	5
Bakgrund	6
Ärendet	6
Natur- och kulturmiljö	6
Metod och genomförande	6
Resultat	7
Utvärdering	7
Referenser	10
Tekniska och administrativa uppgifter	11



Figur 1. Platsen för den arkeologiska kontrollen är markerad med en svart ring. Utdrag ur Terrängkartan. Skala 1:50 000.

Sammanfattning

Stiftelsen Kulturmiljövård (KM) har utfört en arkeologisk kontroll inom fastigheten Långby 7:3, Västerås kommun. Den arkeologiska kontrollen föranleddes av ett byte av vägtrumma under länsväg U692 invid Anundshögsområdet. Syftet var att förhindra att fornlämning skadades samt att dokumentera fornlämning av mindre omfattning.

Fältarbetet utfördes den 29–30 oktober och 2 november 2018. Den arkeologiska kontrollen utfördes efter beslut från Länsstyrelsen i Västmanlands län. Trafikverket bekostade kontrollen.

Inget av antikvariskt intresse påträffades.

Bakgrund

Ärendet

Svevia AB ska på uppdrag av Trafikverket byta en trasig vägtrumma under väg U692 vid Anundshögsområdet. I mycket nära anslutning till undersökningsområdet ligger lämningarna Anundshögsområdet, två boplatser och en härd (Västerås 431:1–4, 916:1, 1466 och 1500) (figur 2). Av denna anledning beslutade Länsstyrelsen i Västmanlands län om en särskild åtgärd i form av en arkeologisk kontroll. Målgrupper för undersökningen var Länsstyrelsen, Trafikverket och Svevia AB. Kostnadsansvarig var Trafikverket.

I samband med Riksantikvarieämbetets införande av ett nytt digitalt kulturmiljöregister har sedan tidigare kända lämningar i Kulturmiljöregistret fått nya beteckningar. För att underlätta läsbarhet och referering till äldre undersökningar kommer de äldre sockenbeteckningarna att användas i föreliggande rapport.

Natur- och kulturmiljö

Undersökningsområdet låg alldeles sydost om Anundshögsområdet (Västerås 431:1) där landsvägen mellan Västerås och Tortuna – U692 – och den så kallade Långbybäcken möts (figur 2). Undersökningsområdet bestod av asfalterad körbana och dikesslänter och var cirka 870 m² stort.

Närområdet är mycket rikt på fornlämningar, främst från järnålder. Ett flertal arkeologiska undersökningar och insatser har genomförts, både inom och i nära anslutning till Anundshögsområdet (för fördjupning, se t.ex. Jensen 2009, Emanuelsson 2014 eller Bäck m.fl. 2018).

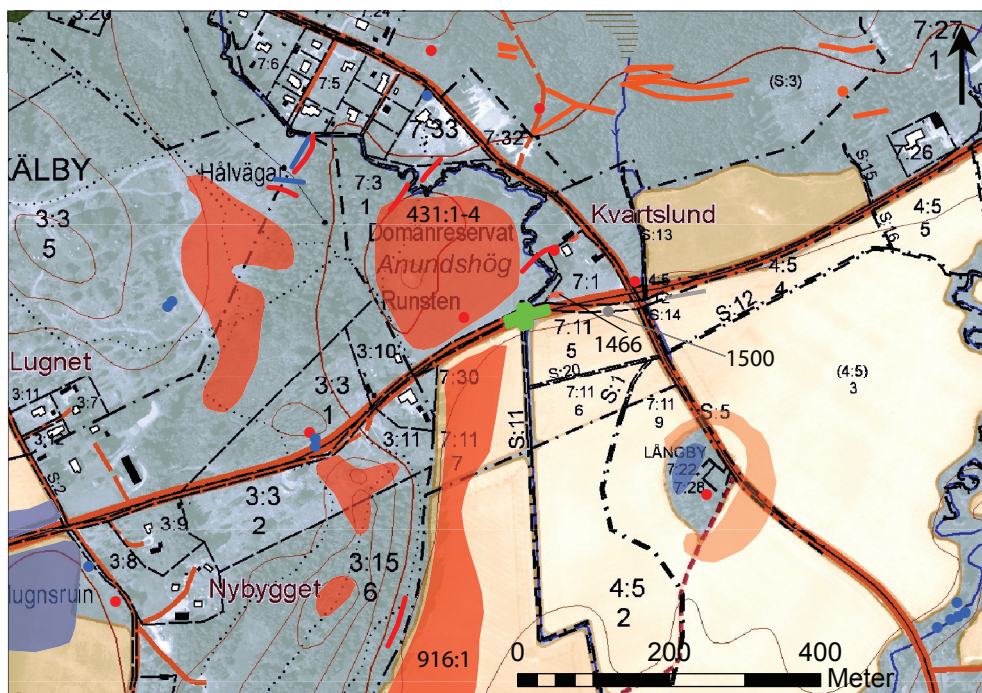
Långbybäcken är utdikad och spikrak i åkermarken söder om landsvägen, medan den har kvar sitt naturliga meandrande lopp norr om vägen vid Anundshögsområdet.

Metod och genomförande

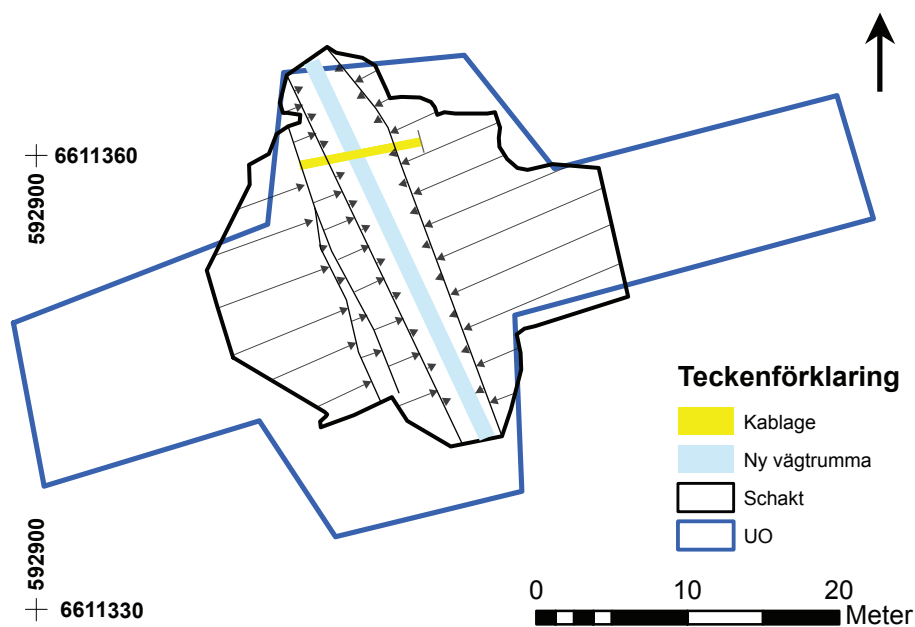
Den arkeologiska kontrollen genomfördes i samband med entreprenören Sveglias schaktning. Svevia grävde i äldre schakt för dels den befintliga vägtrumman, dels för befintliga optokablar med tillhörande jordbrunnar. Schaktets djup var cirka 2,5 meter. Schaktet mättes in med RTK-GPS för vidare bearbetning i ArcMap. Övergripande fotografier togs. Schaktet återfylldes av Svevia.

Resultat

Inget av antikvariskt intresse framkom. Ingen fornlämning påverkades.



Figur 2. Platsen för den arkeologiska kontrollen är markerad med en grön figur. Utdrag ur Fastighetskartan kompletterad med lämningar ur Riksantikvarieämbetets kulturmiljöregister. Skala 1:10 000.



Figur 3. Schaktplan. Skala 1:500.

Utvärdering

Den antikvariska kontrollen har utförts enligt undersökningsplan.



Figur 4. Långbybäcken. Den äldre vägtrumman anas till höger om grävmaskinen. Foto från nordost.



Figur 5. Den äldre vägtrumman var byggd av cementrör och en stenbro. Foto från norr.



Figur 6. Kablage med tillhörande jordbrunnar ovanpå vägtrumman komplicerade arbetet. Foto från sydväst.



Figur 7. Den äldre vägtrumman under väg U692 före schaktning och byte. Foto från söder.



Figur 8. Den nya vägtrumman och del av det grävda schaktet. Foto från norr.



Figur 9. Vägtrumman är bytt och schaktet håller på att fyllas igen. Foto från norr.

Referenser

Litteratur

- Bäck, M., Jonsson, K., Lindeberg, M., & Sanmark, A. 2018. *Tingsplatsen vid Anundsbög. Medeltida tingsstuga och järnålderslämningar i Badelunda*. Arkeologisk forskningsundersökning. Fornlämning Västerås 431:1. Långby 7:3. Badelunda socken. Västerås stad. Västmanlands län. Västmanland. Stiftelsen Kulturmiljövård rapport 2018:17.
- Emanuelsson, M. 2014. *Bygga och bo vid Anundsbög och Tuna i Badelunda. Långhus vid Långby och nära Närlunda*. Särskild arkeologisk undersökning. Boplats Västerås 1459 och 1462. Långby 7:11 och Närlunda 4:5. Badelunda socken. Västerås kommun. Västmanlands län. Stiftelsen Kulturmiljövård rapport 2014:46.
- Jensen, R. 2009. *Riksintresseområdet Badelunda U25. En kulturhistorisk fördjupningsstudie*. Badelunda socken. Västerås kommun. Västmanlands län. Stiftelsen Kulturmiljövård rapport 2009:65.

Tekniska och administrativa uppgifter

<i>Stiftelsen Kulturmiljövård projektnr:</i>	KM18183
<i>Länsstyrelsen dnr, beslutsdatum:</i>	431-4726-2018, 2018-10-24
<i>Typ av undersökning:</i>	Arkeologisk kontroll
<i>Undersökningsperiod:</i>	29–30 oktober och 2 november 2018
<i>Personal:</i>	Maud Emanuelsson (projektledare)
<i>Landskap:</i>	Västmanland
<i>Län:</i>	Västmanland
<i>Kommun:</i>	Västerås
<i>Socken:</i>	Badelunda
<i>Fastighet:</i>	Långby 7:3
<i>Fornlämning:</i>	–
<i>Fastighetskartan:</i>	66F 1JS Badelunda
<i>Koordinater:</i>	X6611342/Y592919
<i>Koordinatsystem:</i>	Sweref 99 TM
<i>Höjdsystem:</i>	RH 2000
<i>Inmätningmetod:</i>	RTK-GPS
<i>Dokumentationshandlingar:</i>	Inget dokumentationshandlingar utöver denna rapport.
<i>Fynd:</i>	Inga fynd påträffades.