

# Pillerängen

## Planerad utvidgning av Pillerängens industriområde

### Arkeologisk utredning

Ånsta 20:1, 20:2, 20:8, 20:9, 20:167, 20:177, 20:189, 20:209 och 20:216 samt kv. Mobilkranen 1  
Örebro stad  
Örebro kommun  
Örebro län  
Närke

*Jenny Holm*





# Pillerängen

## Planerad utvidgning av Pilängens industriområde

Arkeologisk utredning

Ånsta 20:1, 20:2, 20:8, 20:9, 20:167, 20:177, 20:189, 20:209 och 20:216 samt kv. Mobilkranen 1  
Örebro stad  
Örebro kommun  
Örebro län  
Närke

*Jenny Holm*



Denna rapport har framställts av ett företag  
vars miljöledningssystem är certifierat enligt ISO 14001  
av Svensk Certifiering Norden AB.

Utgivning och distribution:  
Stiftelsen Kulturmiljövård  
Stora Gatan 41, 722 12 Västerås  
Tel: 021-80 62 80  
E-post: [info@kmmmd.se](mailto:info@kmmmd.se)

© Stiftelsen Kulturmiljövård 2020

Samtliga foton av Jenny Holm om inget annat anges.

Omslag: Torpet Pillerängen på karta över laga skifte från 1858 för byarna Snavlunda och Åby.

Kartor ur allmänt kartmaterial © Lantmäteriet. Medgivande 672960.

ISBN 978-91-7453-832-8

Tryck: JustNu, Västerås 2020

# Innehåll

Sammanfattning .....	5
Inledning .....	6
Rapportens upplägg .....	6
Målsättning och metod .....	6
Genomförande .....	7
Utredningsområdet .....	8
Utredningsresultat .....	14
Torpet Pillerängen .....	15
Möjliga boplatser – boplatslägen .....	16
Utvärdering .....	17
Referenser .....	18
Kart- och arkivmaterial .....	18
Otryckta källor .....	18
Litteratur .....	19
Tekniska och administrativa uppgifter .....	20
Bilagor .....	22
Bilaga 1. Planer med objekt och boplatslägen .....	22
Bilaga 2. Objektsbeskrivningar .....	24
Bilaga 3. Schaktplaner .....	29
Bilaga 4. Schakttabell .....	34
Bilaga 5. Lösfynd i närområdet .....	37
Bilaga 6. Fyndtabell .....	38

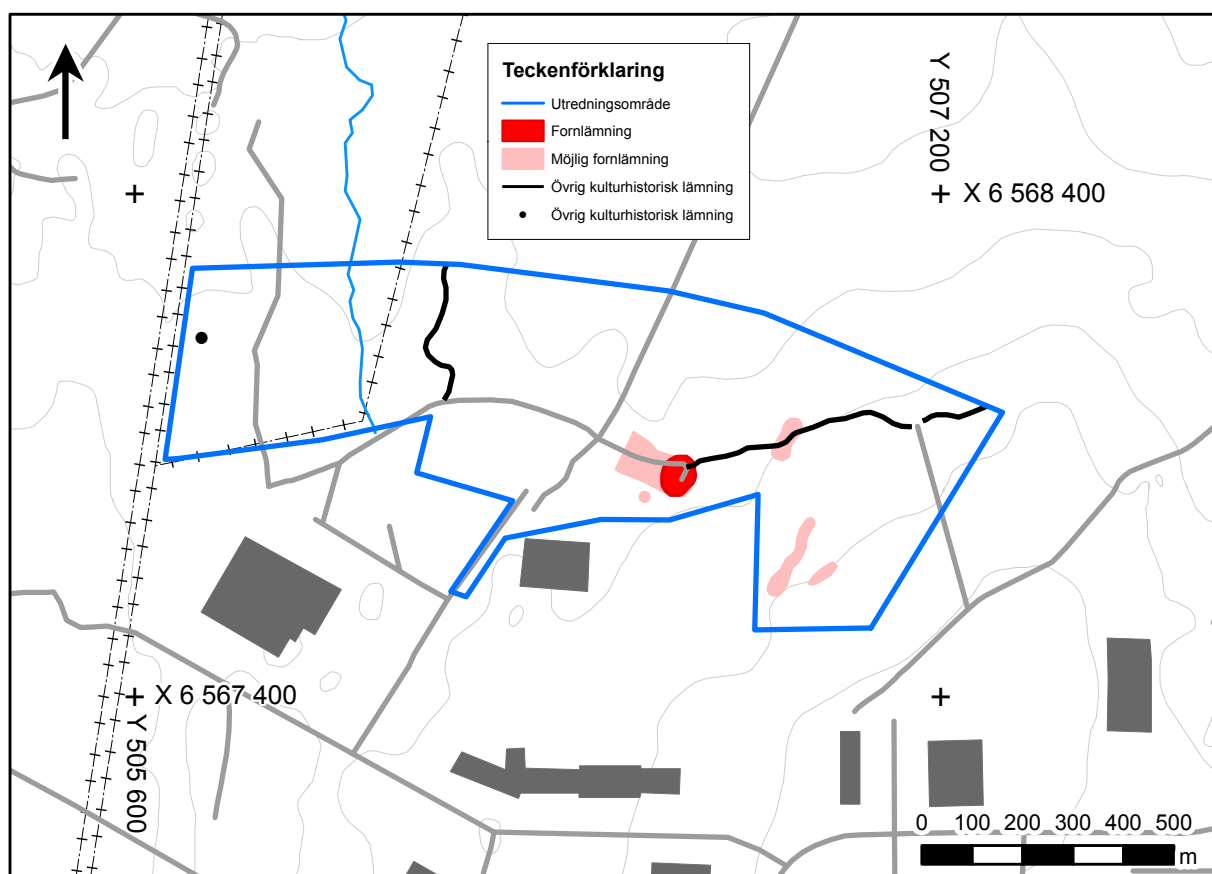


Figur 1. Utredningsområdet är markerat med blått. Utdrag ur Översiktskartan. Skala 1:100 000.

## Sammanfattning

Vid utredningen har nio objekt identifierats. Det är fyra (4) objekt med synliga lämningar, en fyndplats och fyra (4) objekt med möjliga boplatslägen. Torpet Pillerängen, där det idag finns en synlig husgrund, kan härledas till 1700-talet och utgör därmed *fornlämning*. Fornlämningar är skyddade enligt lag och inga ingrepp får göras utan länsstyrelsens tillstånd. I anslutning till torpet finns en kalkkälla som sannolikt är av samma ålder, men då detta inte är fastställt klassificeras den här som *möjlig fornlämning*. Två färdvägar sorterar under kategorin *övrig kulturhistorisk lämning*. De uppfyller inte fornlämningskriterierna och har därför inte samma lagskydd som fornlämningar, men kan ändå ha ett visst kulturhistoriskt värde. Fyndplatsen, för ett flintavslag, är en indikation på aktivitet under stenåldern men utgör i sig inte någon fornlämning utan klassas som *övrig kulturhistorisk lämning*. De möjliga boplatslägena har identifierats utifrån topografin och behöver utredningsgrävas för att fastställa om de omfattar fornlämning.

Typ	Antal	Status
Lägenhetsbebyggelse, torp	1	Fornlämning
Brunn/Kalkkälla	1	Möjlig fornlämning
Fyndplats	1	Övrig kulturhistorisk lämning
Färdväg	2	Övrig kulturhistorisk lämning
Boplatsläge	4	Möjlig fornlämning



Figur 2. Plan med de påträffade forn- och kulturlämningarnas läge inom utredningsområdet. Skala 1:15 000. Samma plan men i större format och med objekten numrerade finns dels i figur 9 på sidan 14, dels i bilaga 1 i anslutning till objektsbeskrivningarna.



# Inledning

Stiftelsen Kulturmiljövård (KM) har gjort en arkeologisk utredning vid Pilängen i sydvästra utkanten av Örebro. Utredningen har gjorts då Örebro kommun arbetar med framtagande av en ny detaljplan för ett verksamhetsområde vid Pilängen. Arbetet omfattade i ett första steg kart- och arkivstudier samt fältinventering och utfördes under sensommaren 2019, på uppdrag av Örebro kommun och efter beslut av Länsstyrelsen i Örebro län. Efter samråd med Länsstyrelsen, och nytt beslut, kompletterades utredningen med sökschaktsgrävning i den västra delen av utredningsområdet. Detta gjordes under november 2019.

## Rapportens upplägg

Rapporten har flera delar. Efter den inledande sammanfattningen av resultaten kommer först en övergripande beskrivning av arbetets genomförande och av utredningsområdet. Därefter presenteras de kulturhistoriska förutsättningarna så som de har framträtt genom arkivmaterial, litteratur och historiska kartor. Det faktiska resultatet av utredningen, de objekt av kulturhistoriskt intresse som har identifierats, redovisas i tabellform med kommentarer i text, i kartor i bilaga 1 och beskrivs mer i detalj i bilaga 2. Planer med de sökschakt som grävts vid utredningens andra etapp finns i bilaga 3, följt av beskrivning av schakten i tabellform i bilaga 4. En förteckning över lösfynd i närområdet finns i bilaga 5.

## Målsättning och metod

Syftet med den arkeologiska utredningen var att klargöra om det förekom fornlämningar inom exploateringsområdet, och därigenom bidra till att ge Örebro kommun och Länsstyrelsen ett bättre planeringsunderlag inför det fortsatta arbetet med ny detaljplan för området.

Utredningen har omfattat momenten arkivstudier och fältinventering samt sökschaktsgrävning.

Vid arkivstudien har i första hand digitalt tillgängliga källor utnyttjats. Riksantikvarieämbetets kulturmiljöregister (KMR), Skogsstyrelsens Skog och Historia-register (SoH), Historiska museets lösfyndsregister (SHM) och Namnarkivet i Uppsala (NAU) har kommit till användning. Arkiv- och föremålssamlingen på Örebro läns museum har besökts, och Karlslunds hembygdsförening har kontaktats. Arkeologiska rapporter från utredningar och undersökningar i närområdet har gått igenom, liksom relevant hembygds litteratur.

Kartstudien har gjorts med utgångspunkt från den ekonomiska kartan från 1950-talet och från den häradseconomiska kartan från andra halvan av 1800-talet, och kompletterats med äldre historiska kartor. Rikets allmänna kartverks arkiv samt Lantmäteristyrelsens och Lantmäterimyndigheternas arkiv har använts, samt även kartor från Riksarkivet. Som underlag för fältarbetet har även moderna topografiska och geologiska kartor – strandförskjutningskartor, ortofoton och höjddata-kartor (Lidar/LAS) – nyttjats.

Fältinventeringen har berört alla delar av utredningsområdet. Terräng, topografi och vegetation har besiktigats okulärt och vid behov har markunderlaget kontrollerats med geologsönd. Tio (10) av inledningsvis 14 utpekade möjliga boplatslägen har utred-



ningsgrävts. Samtliga påträffade objekt – forn- och kulturlämningar, misstänkta sådana eller möjliga lägen för fornlämningar – har mätts in med GPS och dokumenterats genom digital fotografering och beskrivning. Forn- och kulturlämningar har dokumenterats i enlighet med FMIS-praxis.

Inmätningarna har gjorts med GPS av märket Trimble Juno 3B med ArcPad. Materialet har sedan bearbetas vidare i ArcMap 10.3.1.

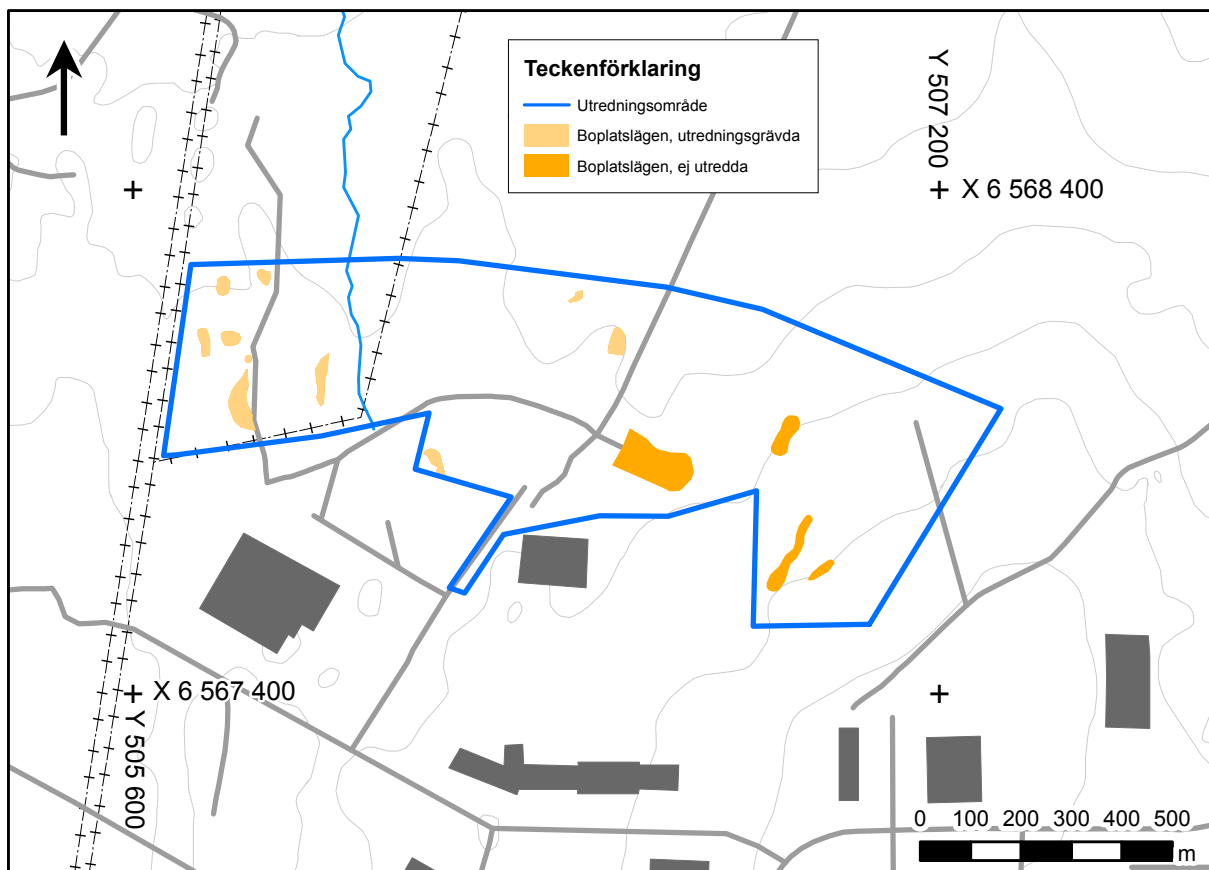
## Genomförande

Fältinventeringen gjordes under perioden 22–29 augusti 2019. Väderförhållanden var då goda, om än det var något varmt och tidvis med regn. I delar av utredningsområdet, där vegetationen var extremt tät, fick fältinventeringen göras mer översiktlig. Detta gäller främst ett parti i östra delen av utredningsområdet med både mycket tätt med granplantor och fallna stammar från stora träd, men också några mindre ytor med extra tät ungskog. I södra delen av utredningsområdet, där Vältvägen går in i området, finns ett hygge där stubbarna ryckts upp. Marken har därmed fått omfattande skador. Möjliga boplatslägen i den här delen av utredningsområdet har därmed kunnat avfärdas direkt då varken fynd eller skärvstenar kunnat iakttas i markskadorna. Arkivstudierna kom att delas upp så att genomgången av de historiska kartorna var klar före inventeringstillfället och övriga arkivstudier gjordes efter fältinventeringen.



*Figur 3. Markskadorna var omfattande i den del av utredningsområdet som utgjordes av ett hygge där stubbar dragits upp. Foto från väster av Maud Emanuelsson.*

Vid fältinventeringen identifierades 14 möjliga lägen där förutsättningarna (topografi, jordart med mera) föreföll goda att påträffa boplatslämningar. Tio av boplatslägena i den västra delen av utredningsområdet har utredningsgrävts under perioden 12–18 november och de har då till största delen kunnat avfärdas. Sammanlagt har 76 schakt grävts, vilket motsvarat en area av mellan 5 och 12% av de utredda boplatslägena. Några av de utpekade boplatslägena i östra delen av utredningsområdet undantogs från momentet utredningsgrävning då rödlistade arter påträffats där. Dessa boplatslägen kvarstår som möjliga fornlämningar som kan behöva utredningsgrävas om Örebro kommun beslutar sig för att gå vidare med exploateringen i den här delen (figur 4).



Figur 4. Karta med de tänkbara boplatslägen som pekats ut efter fältinventeringen i augusti och där de i västra delen av området utredningsgrävts i november. De möjliga boplatslägen som undantagits från utredningsgrävning i östra delen av området är markerade med mörkare färg. Skala 1:15 000.

## Utredningsområdet

Utredningsområdet ligger i södra utkanten av Örebro i direkt anslutning till industriområdet Pilängen. Aktiviteten i området har ökat under senare år och nya verksamheter har anlagts västerut längs norra sidan av väg E18. Utredningsområdet, som omfattar cirka 65 hektar, är beläget strax norr om denna nya bebyggelse.

Området är endast obetydligt kuperat med de högsta nivåerna, på drygt 60 meter över havet, i den sydöstra delen. Marken sänker sig ner mot norr och väster med de lägsta delarna i norr på något under 50 meter över dagens havsytta. Ett par, ganska svagt markerade, nord-sydliga, höjdråk finns i mitten och i västra delen av utredningsområdet. Jordmänen består av morän och, inom mindre ytor, av sand. Tunna torvlager finns inom de mer låglänta delarna. Uppstickande berghällar finns vid höjdråken i väster. Hela utredningsområdet är skogsbevuxet. Skogen varierar i karaktär från öppen och välgallrad till i det närmaste helt ogenomtränglig, med täta bestånd av självsådda granar och omkullfallna stammar av barkborredödade granar. Ett parti i söder består av ett ganska färskt hygge där samtliga stubbar dragits upp. Centralt i området ligger en scoutstuga, på platsen för ett äldre torp, och ytan närmast denna är öppen och har delvis klippt gräsmatta. Området genomkorsas av några mindre körvägar och ett par kraftledningsgator.

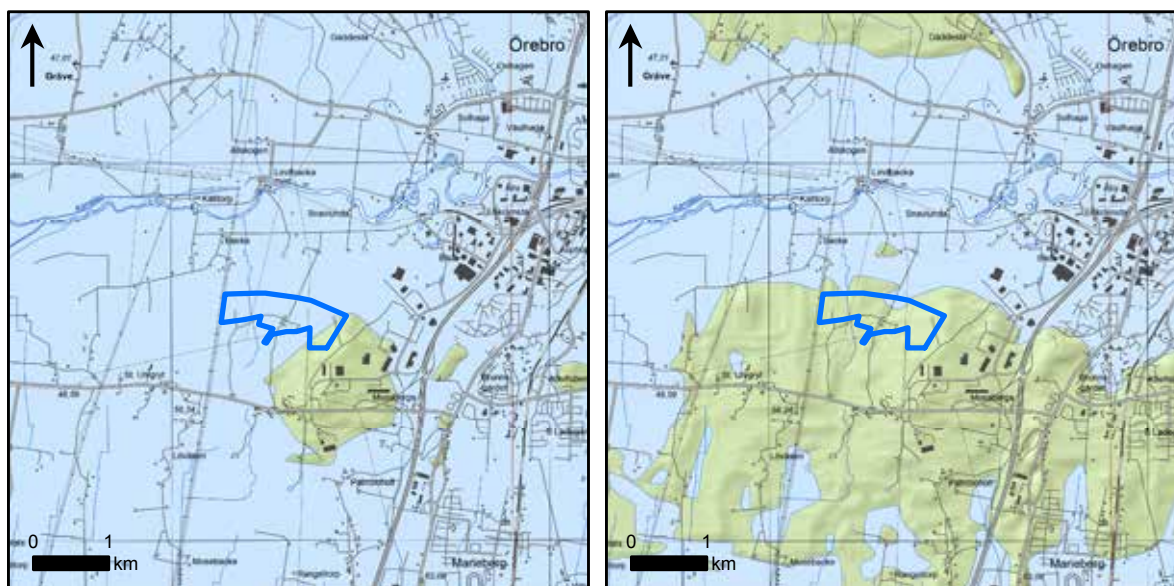




*Figur 5. Skogen i utredningsområdet varierade till sin karaktär.*

## Strandförskjutningen efter istiden

Strandförskjutningen efter istiden har gjort att olika delar av utredningsområdet legat vid havsstranden för 8 000 till 7 000 år sedan (cirka 6000–5000 f.Kr.). Platsen låg då på nordsidan av en ö i det inre av den stora havsfjärd som vid den tiden nådde in hit från Littorinahavet i öster. Ön är en av öarna i en öst–västlig skärgård som följer förkastningsbranten söder om Ladugårdsången. Bosättningar har varit möjliga, och troliga, i området från cirka 6000 f.Kr. och framåt. När kustlinjen förskjuts österut och läget blir mer inlandsbetonat kring övergången mot neolitikum minskar sannolikheten för boplatser inom utredningsområdet.



Figur 6. Förhållandet mellan land och hav vid Pilängen under äldre stenålder, för cirka 8 000 år sedan (t.v.) respektive för cirka 7 000 år sedan (t.h.). Utredningsområdet är markerat med blå ram. Skala 1:100 000. Strandförskjutningskarta © Sveriges geologiska undersökning.

## Fornlämningar och fornfynd

Det aktuella området är anmärkningsvärt tomt på forn- och kulturlämningar. I Riksantikvarieämbetets kulturmiljöregister finns bara två lämningar inom utredningsområdet – L1980:6935, en så kallad lägenhetsbebyggelse, och L1980:6778, en kalkkälla.

Många av forn- och kulturlämningarna i närområdet ligger på Örebroåsen öster om väg E20 och i området på åsens östra sida. Detta gäller både boplatser, gravar och fyndplatser från skilda delar av förhistorisk och historisk tid.

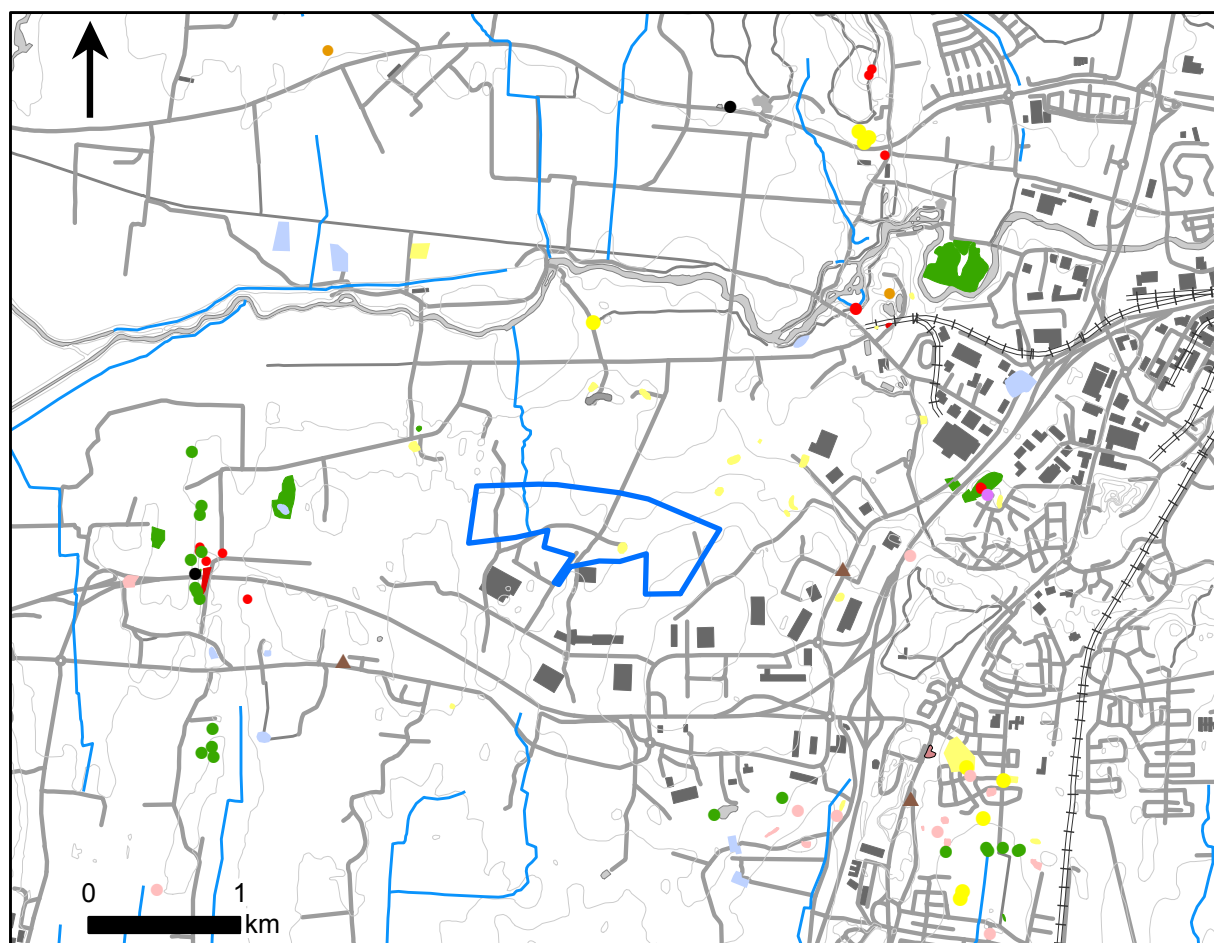
Sydöst om utredningsområdet, ner mot Palmbohult och Södra Lindhult, har flera boplatser med inslag från både stenålder och järnålder undersökts (Holm & Westin 2011). De här lokalerna innehåller enstaka stenåldersfynd i form av bearbetad kvarts och flinta samt härdar och stolpburna hus från järnåldern. En dryg kilometer rakt öster om utredningsområdet har en boplats med inslag från både stenålder och järnålder undersökts helt intill och öster om motorvägen (Guinard & Sundin 2016). Rena järnåldersboplatser med spår av hus och gårdskonstellationer har undersökts i åkermark vid Södra Lindhult öster om åsen (Knabe 2011) och vid Palmbohult söder om E18 (Emanuelsson, manus). Liknande lämningar från järnåldern har framkommit vid Nytorp på östra sidan av Örebroåsen (Karlenby 2017).



De här boplatserna ligger i åkermark med ett ganska centralt läge i det historiska landskapet. Möjligen kan boplatserna vid Palmbohult ses som mer perifer och kanske något mindre permanent än de längre österut och söderut. Ensamliggande gårdar från äldre järnålder har uppmärksamats på ett par platser västerut längs E18. De låg innan de undersöktes i skogsmark, men var inte avlägset belägna utan låg i utkanten av brukad mark inom områden med fossil åker och röjningsrösen (Granlund & Kraft 2006; Ramström & Karlenby 2007). En av dessa, Lilla Ulvgryt L1980:7451 (Granlund 2006; Westin 2006), ligger cirka 2 km väster om utredningsområdet vid Pilängen.

Arkeologiska utredningar har gjorts strax söder om E18, för lokalväg Berglunda (Pettersson 2003) och för vattenledning mot Fjugesta (Klotz & Färjare 2015), där möjliga boplatser pekats ut men ännu inga fornlämningar kunnat konstateras. Dessa boplatser ligger vid cirka 5500 f.Kr. legat på södra sidan av samma ö som berörs av aktuell utredning.

Flera gravar och gravfält som omnämns i de äldsta källorna (t.ex. Hofberg 1871) finns inte längre kvar. De har slukats av grustäkter och sentida bebyggelse. Ett par större gravfält i närområdet har undersökts. Det är Jägarbacken (L1980:5397), vid Karlslund i norr, och Bengtstorp (L1980:4726), intill E18 i väster. Jägarbacken har varit ett vikingatida höggravfält, med rika fynd av både vapen och smycken, som undersökts och till största delen tagits bort 1865 och 1937 (Hansson 1995; Edlund & Annuswer 2003:178f; Graner 2007). En möjlig gravhög, sydöst om gravfältet Jägarbacken, utredningsgrävdes 2018



Figur 7. Ett urval av de lämningstyper som finns registrerade i Riksantikvarieämbetets kulturmiljöregister i närområdet kring Pillerängen. Rött är gravfält och enskilda gravar; rosa är boplatser och enskilda boplatseranläggningar, grönt är fossil åker och röjningsrösen, ljusblått är by- och gårdstomter, gult är lägenhetsbebyggelse, svart för kolbottnar och bruna trianglar är milstenar. Här finns också några lite mer udda lämningar – en skälpropssten (lila), en avrättningsplats (rostrött) och ett stenbrott (grått). Skala 1:50 000.

och befanns innehålla sentida skrot (Andersson 2019a). Gravfältet vid Bengtstorp var äldre. Det har använts från förromersk järnålder till folkvandringstid (cirka 550 f.Kr–500 e.Kr.) och bestod av flackare stensättningar med ett enklare fyndmaterial (Edlund 2007).

Vid Södra Dyringe, 5 km åt söder, har en av grustäkt skadad brandgrav på ett mindre gravfält (L1980:1960) undersökts på 1950-talet (KMR; ÖLM). Här kan också nämnas de betydligt äldre gravarna från yngre stenålder, stridsyxgravar, som påträffades då järnvägen byggdes intill Gustavsvik (Lindqvist 1912).

Fyndplatser för så kallade lösfynd, ofta stenyxor och andra enstaka föremål som kan indikera boplatser eller gravar, är också ganska få i närområdet. Det är huvudsakligen stenföremål från yngre stenåldern, med dragning mot dess slutfas. Men här finns också en holkyxa från bronsåldern och några guldmynt från medeltiden (bilaga 5).

Fossil åker finns av olika karaktär – dels röjningsröseområden som kan ha en äldsta fas i äldre järnålder, som till exempel vid Ulvgryt vid E18 i väster som nämnts ovan i samband med järnåldersboplatserna, dels ryggade åkrar som de vid Hästhagen (L1980:5084) vid Karlslund i norr, som oftast har tillkommit efter medeltiden. Några områden med röjningsrösen och flera enstaka röjningsrösen finns i västra utkanten av skogsområdet som utredningsområdet ligger inom, dock inte i direkt närhet.

Historisk bebyggelse, så kallad lägenhetsbebyggelse lik den som finns inom utredningsområdet, förekommer också i väster och i norr. Flera av dessa ligger i samma skogsområde, Södra skogen, som aktuellt område. Dessa torplämningar har senare fått sällskap av flera sommarstugor, numera också de övergivna, i samma del av skogen.

Flera vattendrivna verksamheter finns och har funnits vid Svartån i norr, bland annat Snavlunda och Älgskogens hammarsmedjor. Det finns också en muntlig uppgift om att det ska ha funnits en kolbotten strax söder om utredningsområdet, intill den mindre väg som korsar detsamma.

## **Utredningsområdet i historiska kartor och arkiv**

Det faktum att Ånsta socken i olika steg har gått upp i/gått ihop med Långbro socken och senare Örebro stad gör att arkivmaterialet bitvis blir svårökt. Hela utredningsområdet utgörs av skog under byarna Snavlunda, Åby och Skråmsta i det som en gång var Ånsta socken. Byarna i Ånsta socken har legat ganska väl samlade nordväst om utredningsområdet ungefär där Bista industriområde idag ligger. Ånsta bytomt har hamnat under motorvägen och platsen för Ånsta sockenkyrka återfinns på östra sidan av E18/E20.

På en karta över Örebro stads ägor och Ånsta socken, som upprättats 1830 men som anges falla tillbaka på en karta från 1771, är det enbart skog inom utredningsområdet. På den häradsekonomiska kartan från 1864–1867 är det dock slätter eller betesmark inom en stor del av det skifte där torpet Pillerängen ligger, liksom inom en mindre yta i väster. Pillerängen, med åkerfigur, finns även med på karta över laga skifte för Snavlunda och Åby från 1858, liksom på karta över laga skifte för enbart Åby från 1864 och karta över Örebro stad med omnejd från 1919. Förutom bebyggelsen vid Pillerängen finns en ängslada markerad vid slättermarken i väster på storskifteskarta från 1843 för Skråmsta, som har haft del i denna äng.

Gamla landsvägen från Örebro mot Vintrosa har gått i en båge ner genom det som nu är Bista och Pilängens industriområden, och har passerat en dryg halvkilometer öster om utredningsområdet där det också står en milstolpe. Pillerängen ser inte ut att ha



Figur 8. Utredningsområdet sett mot häradsekonomiska kartan från 1864–1867, bladen Tysslinge och Vintrösa.

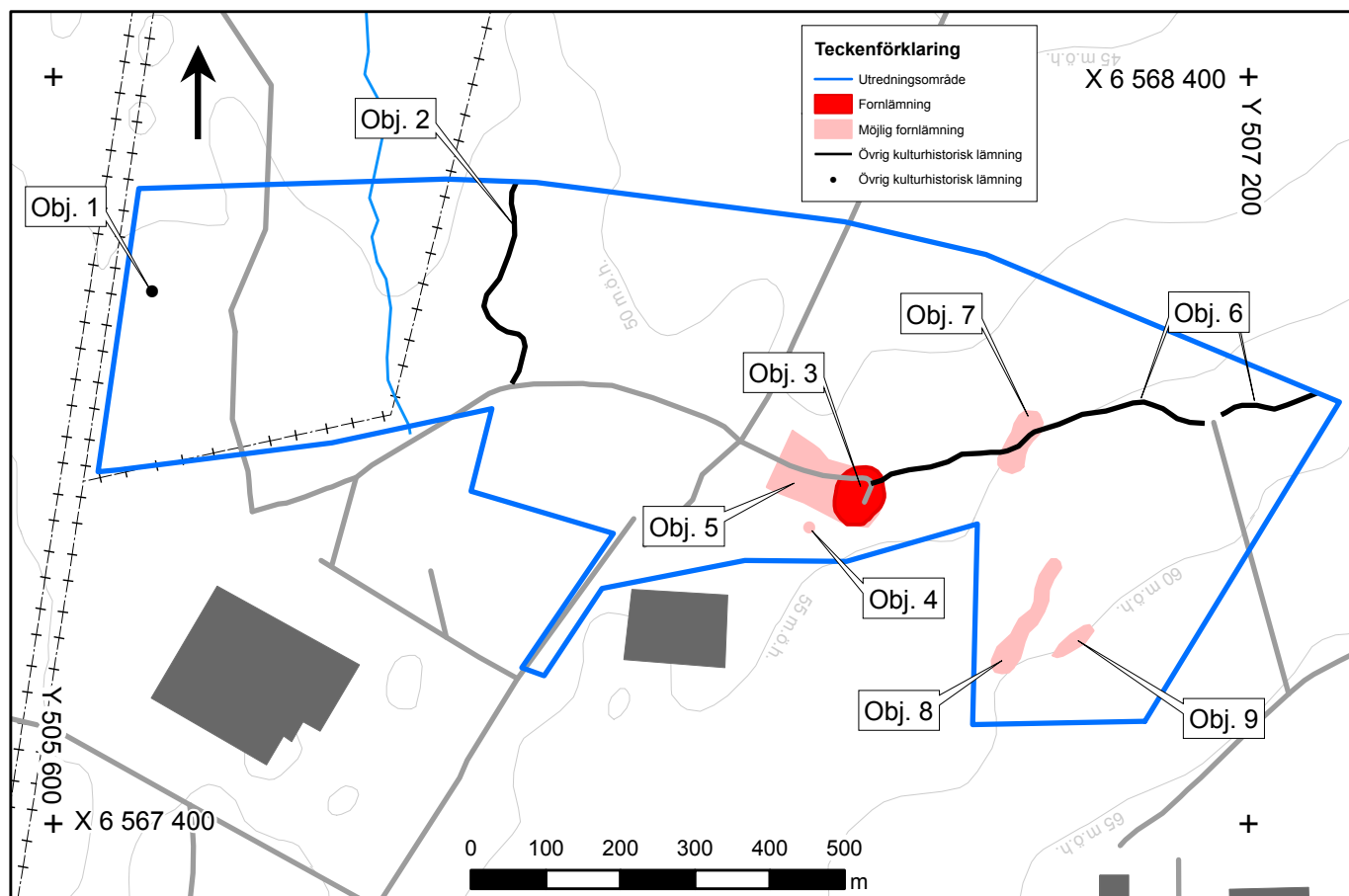
haft någon förbindelse med landsvägen åt öster, utan den väg som till helt nyligen passerat väster om torpets åkrar är den förbindelse som man haft med byarna längre norrut. Denna väg är idag snörrät men uppvisar en betydligt mer slingrande dragning i de äldre kartorna.

Torpet Pillerängen går att följa i husförhörlängderna för Ånsta socken till 1770 och i mantalslängden till 1763 (Riksarkivet). Hans Fredell anger att den förste brukaren flyttade in från torpet Pikulla strax intill redan 1759 (Hans Fredell, muntlig uppgift). Torpet ska också var upptaget i jordeboken från 1825 (NAU), men detta har inte gått att bekräfta.



# Utredningsresultat

Endast en *fornlämning* har identifierats vid utredningen. Det är platsen för torpet Pillerängen, som har äldsta belägg i 1700-tal. En kalkkälla som finns i anslutning till torpet kan sannolikt vara av samma ålder som torpet, men då detta är oklart går den här som *möjlig fornlämning*. Två färdvägar, som är av relativt sent datum, utgör så kallad *övrig kulturhistorisk lämning*. Fjorton (14) topografiskt avgränsade områden ansågs efter fältinventeringen kunna innehålla förhistoriska boplatslämningar. Fyra av dessa kvarligger och behöver utredningsgrävas för att fastställa om detta är fallet eller om de kan avfärdas.



Figur 9. Plan med de påträffade fornlämningarnas läge inom utredningsområdet. Skala 1:10 000.

## Objektstabell

Objekt	KMR-nr	Typ	Status	Kommentar
1	L2019:7149	Fyndplats	Övrig kulturhistorisk lämning	Flintavslag.
2	L2019:7147	Färdväg	Övrig kulturhistorisk lämning	–
3	L1980:6935	Lägenhetsbebyggelse	Fornlämning	Förundersökning.
4	L1980:6778	Brunn/Kalkkälla	Möjlig fornlämning	Utredningsgrävning eller förundersökning parallellt med förundersökning av objekt 3.
5	–	Boplatsläge	Möjlig fornlämning	Utredningsgrävning.
6	L2019:7148	Färdväg	Övrig kulturhistorisk lämning	–
7	–	Boplatsläge	Möjlig fornlämning	Utredningsgrävning.
8	–	Boplatsläge	Möjlig fornlämning	Utredningsgrävning.
9	–	Boplatsläge	Möjlig fornlämning	Utredningsgrävning.

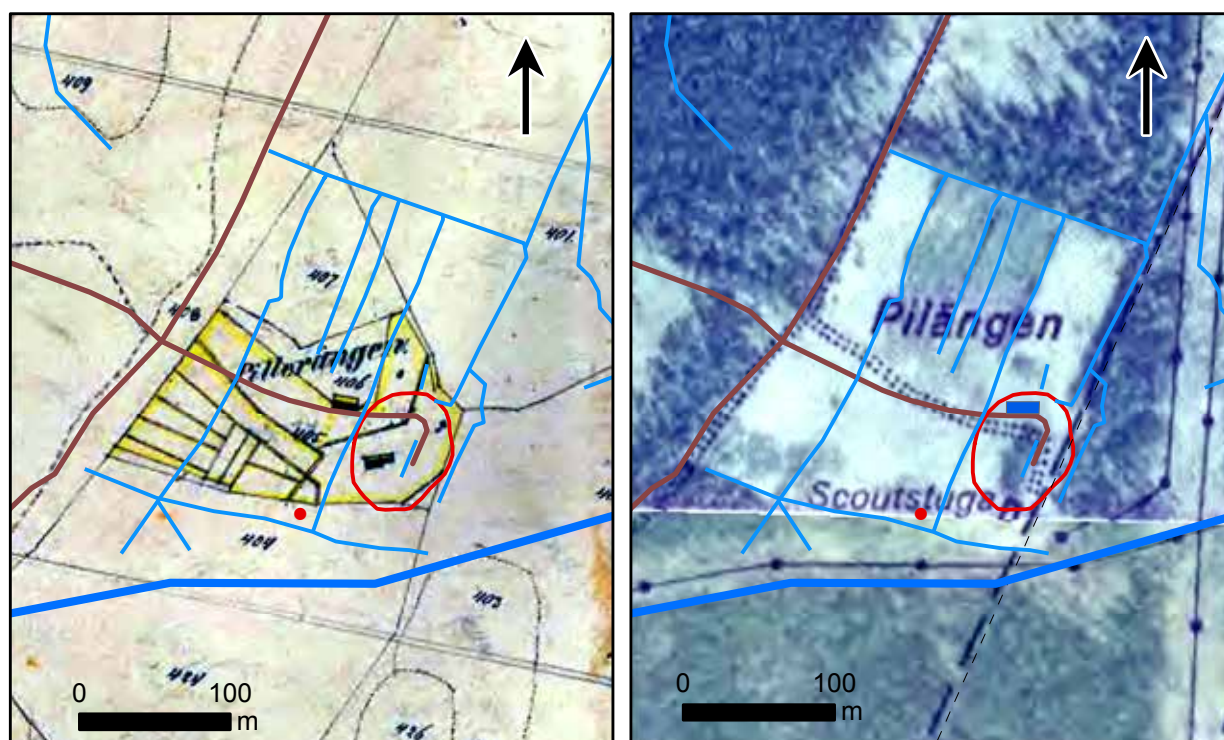
## Torpet Pillerängen

Lägenhetsbebyggelsen, L1980:6935, är ett jordetorp under frälsegården Åby i Ånsta socken. Det har varit bebott åtminstone sedan andra halvan av 1700-talet. Det går att följa bakåt i husförhörslängden till 1770 och i mantalslängden till 1763 (Riksarkivet). I de historiska kartorna, från 1800-talets mitt och framåt, finns två byggnader utmärkta på platsen. Båda byggnaderna ligger grovt sett i öst-västlig riktning, men något skevt – den norra ligger lite mer VNV–SSÖ och den södra ligger lite mer NNÖ–SSV snarare än rakt öst-väst. Den södra byggnaden ser dessutom ut att vara byggd i två sektioner där den ena är lite bredare än den andra.



Figur 10. Scoutstugan som står på platsen för torpet Pillerängen. Idag 2019 (t.v.). Foto Maud Emanuelsson. Då den var nybyggd 1946 (t.h.). Efter Ulvgren 1946.

Det ursprungliga torpet ska ha ersatts av en bostad för två familjer 1864 (Fredell 1999). Enligt skylt uppsatt av Karlslunds hembygdsförening revs denna byggnad 1942. Inga spår av grunden till detta hus kunde iakttas vid utredningstillfället. Den scoutstuga som idag står på platsen ligger i en annan riktning än vad byggnaderna gör i det äldre kartmaterialet. Inför bygget av scoutstugan 1945 röjdes marken (Ulvgren 1946).



Figur 11. De diken som mättes in vid fältinventeringen mot karta över laga skifte från 1858 för Snavlunda och Åby (t.v.) samt ekonomiska kartan från 1957, bladen 10F 3c och 10F 4c (t.h.).

Troligen togs grunden efter torpet då bort. Den terrassering som finns väster om scoutstugan är sannolikt uppbyggd av massor från grävningen av källaren under scoutstugan. Möjligen har en del av grunden varit synlig även efter att scoutstugan tillkommit. I det äldre Fornminnesregistret med analoga kartor fanns blåmarkeringar för vissa lämningar som inte ansågs vara fornlämningar, men som det ändå kunde vara bra att känna till. Ladugårdsgrunden vid Pillerängen finns där med som en sådan blåmarkering, liksom en källargrund som finns markerad helt intill scoutstugans norra gavel (ÖLM). Ladugårdsgrunden finns kvar men inga andra husgrunder kunde iaktas vid fältinventeringen.

De åkerytor som kan identifieras i terrängen runt Pillerängen passar mot de åkerfigurer som kan skönjas på ekonomiska kartan från 1957, men skiljer sig från de som finns i det äldre kartmaterialet. Åkrarna har alltså lagts om någon gång mellan 1920 och det att torpet övergavs som odlingsenhet på 1930-talet.

## Möjliga boplatser – boplatslägen

Vid fältinventeringen identifierades fjorton tänkbara lägen för förhistoriska boplatser. De har definierats utifrån topografiska geologiska egenskaper. Det är plana terrasser och sadellägen som skyddats av högre terräng eller bergsklackar, och som oftast har en tydlig begränsning nedåt sluttningen där terrängen blivit brantare. En lätt sandig jordart har setts som fördelaktigt. De utvalda platserna kan i första hand ses som strandnära lägen i den arkipelag som i och med landhöjningen efter senaste istiden växte fram här under äldre stenålder. Några av boplatslägena kan ha setts som intressanta också under efterföljande perioder, till exempel skulle den sandiga marken runt torpet också ha kunnat locka till sig tidiga bönder under den yngre stenålderns början.

Tio av de utpekade boplatslägena har utredningsgrävts. Inom ett av boplatslägena längst i väster påträffades ett litet avslag av flinta. En indikation på att människor rört sig i området under stenåldern. Fyndplatsen har registrerats som *övrig kulturhistorisk lämning*. På ett annat av boplatslägena längst i väster iaktogs en samling av delvis kantiga stenar som avvek från markförhållandena i övrigt, men då inget träkol för <sup>14</sup>C-analys återfanns lämnas denna iakttagelse utan åtgärd.

Fyra boplatslägen i östra delen av utredningsområdet kvarligger som *möjlig fornlämning*.



Figur 12. Ett mycket litet flintavslag på ett av boplatslägena längst i väster var enda beviset för att man faktiskt vistats här under stenåldern. Skala 2:1.

## Utvärdering

Utredningen har genomförts enligt plan med kart- och arkivstudier samt fältinventering. Torpet Pillerängen, L1980:6935, har kunnat beläggas till 1700-talet varför det övergår från att vara registrerad som *övrig kulturbistorisk lämning* i KMR till att vara *fornlämning*. Sannolikt ska även kallkällan, L1980:6778, ses som *fornlämning* men detta är inte fastställt.

De boplatslägen som utredningsgrävts har, genom fyndet av ett litet flintavslag, gett en svag indikation på att man faktiskt vistats i området under stenåldern. Möjligen har de kvarvarande boplatslägena i den östra delen av utredningsområdet något högre potential då de ligger på mark med genomsläpplig jord och dessutom ligger närmare Karlsundsåsen och de fyndplatser och boplatser som finns där.

# Referenser

## Kart- och arkivmaterial

Lantmäteriet, historiska kartor

[www.lantmateriet.se](http://www.lantmateriet.se)

### Rikets allmänna kartverks arkiv

Häradsekonomiska kartan, blad Vintrosa	1864–1867	J112-64-5
Häradsekonomiska kartan, blad Tysslinge	1864–1868	J112-72-25
Generalstabskartan, blad Askersund	1910	J243-64-1
Ekonomiska kartan, blad Råberga	1957	J133-10F3b57
Ekonomiska kartan, blad Råberga	1982	J133-10F3b82
Ekonomiska kartan, blad Adolfsberg	1957	J133-10F3c57
Ekonomiska kartan, blad Adolfsberg	1982	J133-10F3c82
Ekonomiska kartan, blad Gräve	1957	J133-10F4b57
Ekonomiska kartan, blad Gräve	1982	J133-10F4b82
Ekonomiska kartan, blad Karlslund	1957	J133-10F4c57
Ekonomiska kartan, blad Karlslund	1983	J133-10F4c83

### Lantmäterimyndigheternas arkiv

Åby	Laga skifte	1864	18-års-48
Snavlunda och Åby	Laga skifte, ägobyte	1858	18-års-44
Snavlunda och Åby	Karta, rågångsåtgärd	1833	18-års-26
Skrämsta	Storskifte	1787	18-års-19
Skrämsta	Laga skifte	1848	18-års-35-36

### Lantmäteristyrelsens arkiv

Skrämsta	Laga skifte	1843	S71-13:3
Skrämsta	Geometrisk avmätning	1689	S3:83
Örebro stad och Ånsta socken	Delning av skog	1830	S71-1:1

### Övriga arkiv

Länsstyrelsens register över oregistrerade lämningar

[ext-geoportal.lansstyrelsen.se](http://ext-geoportal.lansstyrelsen.se)

Namnarkivet i Uppsala (NAU)

[www.sofi.se](http://www.sofi.se)

Riksantikvarieämbetets Kulturmiljöregister (KMR)

[app.raa.se/open/fornsok/](http://app.raa.se/open/fornsok/)

Riksarkivet (mantalslängder och husförhörslängder)

[sok.riksarkivet.se](http://sok.riksarkivet.se)

Skogsstyrelsens Skog och historia-register (SoH)

[www.skogsstyrelsen.se/skogensparlor](http://www.skogsstyrelsen.se/skogensparlor)

Sveriges geologiska undersökning (SGU)

[www.sgu.se](http://www.sgu.se)

Tillväxten, Statens historiska museer (SHM)

[mis.historiska.se](http://mis.historiska.se)

Örebro läns museum (ÖLM), Örebro

## Otryckta källor

Hans Fredell, Karlsunds hembygdsförening. Muntlig uppgift.

## Litteratur

- Andersson, F. 2019a. *Boplatsspår i Örebro utkanter. Arkeologisk utredning etapp 2 av tjugo objekt inför ny vattenledning Bettorp–Skråmsta*. Fornlämning L2018:1248. Olaus Petri 3:21 m.fl. Örebro socken och kommun. Närke. Örebro län. SAU rapport 2019:2.
- Andersson, F. 2019b. *Fynd längs åsen vid Marieberg. Arkeologisk utredning inför omdragning av väg 51*. Fornlämning L2019:71, L1980:7709. Rävgräva 1:22 m.fl. Mosjö socken. Örebro kommun. Närke. Örebro län. SAU rapport 2019:5.
- Edlund, M. 2007. Stenmonument vid Bengtstorp. I: *Från bergslag och bondebygd 2007*. Arkeologi – E18. S. 89–103.
- Edlund, M. 2008. *Treuddar och hägnader. E18-undersökning vid Bengtstorps gravfält*. Närke. Täby socken. Bengtstorp 1:1. RAÄ 34, RAÄ 35. Arkeologisk undersökning. Riksantikvarieämbetet UV Bergslagen rapport 2008:4.
- Edlund, M. & Annuswer, B. 2003. Järnåldersgravar i öst och väst. I: Karlenby, L. (red.) *Mittens rike. Arkeologiska berättelser från Närke*. Riksantikvarieämbetet, Arkeologiska undersökningar. Skrifter 50.
- Emanuelsson, M. (manus) *Palmbobult*. Arkeologisk undersökning. Fornlämning Mosjö 99/L1979:1769, boplat. Palmbobult 1:7. Mosjö socken. Örebro kommun. Örebro län. Närke. Stiftelsen Kulturmiljövård rapport.
- Fredell, H. 1999. Torpen söder om staden. I: *Karlsunds förr och nu*. Årsbok utgiven av Karlsunds hembyggsförening 1999.
- Fredell, H. 2018. Torpkartor. <https://www.hembygd.se/karlslund/page/5295>
- Graner, G. 2007. Spåkvinnans stav. I: Graner, G. (red.) *Spåkvinnans stav och 11 andra arkeologiska berättelser*. Riksantikvarieämbetet.
- Granlund, S. 2006. *Lilla Uhgryt. Hus och hägnad vid Hummelbäcken*. Arkeologisk undersökning. Täby socken. Närke. Riksantikvarieämbetet UV Bergslagen rapport 2006:11.
- Granlund, S. & Kraft, A. 2006. Bland folk och få. Två gårdar från äldre järnålder. I: Holm, J. (red.) *Blick för Bergslagen. Årsbok 2006*. Riksantikvarieämbetet, avdelningen för arkeologiska undersökningar, UV Bergslagen.
- Guinard, M. & Sundin, L. 2016. *Adolfsberg–Pilängen*. Arkeologisk utredning och arkeologisk förundersökning. Fornlämning Örebro 430. Fastigheterna Distributören 3, Nikolai 3:270, Ånsta 20:96, 20:144. Örebro kommun. Örebro län. SAU rapport 2016:6.
- Hansson, P. 1995. *Jägarbacken (Borrarbacken) – ett gravfält från yngre järnålder*. Örebro stads biblioteksförvaltning.
- Hofberg, H. 1868. *Nerikes gamla minnen, sådana de ännu kvarleva i fornlemningar fornfynd, aftefvor af medeltidens kyrkliga konst, folklif, sånger, sägner, folkspråk, m.m., ett bidrag till fäderneslandets fornkänedom, konst- och odlingshistoria*.
- Hofberg, H. 1871. *Förteckning öfver Nerikes fasta fornlemningar: jemte en inledande beskrifning, och utdrag af Kongl. Maj:ts nådiga förordning af den 29 nov. 1867, angående forntida minnesmärkens fredande och bevarande*.
- Holm, J. 2006. *Södra Lindhult*. Närke, Mosjö socken och Örebro stad. Arkeologisk utredning. Riksantikvarieämbetet UV Bergslagen rapport 2006:16.
- Holm, J. 2008. *Marieberg. Utökat handelsområde norr om Mariebergs köpcentrum*. Arkeologisk utredning, etapp 1 och 2. Riksantikvarieämbetet UV Bergslagen rapport 2008:8.
- Holm, J. & Westin, Å. 2011. *Stenåldersboplatser vid Rävgräva*. Arkeologiska förundersökningar och undersökningar. Närke. Mosjö socken. Rävgräva 4:2, Mosås 8:3. RAÄ 86, RAÄ 90, RAÄ 91, RAÄ 97 och RAÄ 98. Riksantikvarieämbetet UV rapport 2011:30.
- Karlenby, L. 2017. *Nytorp i Marieberg. Arkeologisk utredning i detaljplaneområdet Mariebergsskolan*. Fastigheterna Törsjö 3:14, 1:8, 1:43, 1:12 och Mosås 1:111. Mosjö socken. Örebro kommun. Närke. Arkeologgruppen AB rapport 2017:91.
- Klotz, E. & Färjare, A. 2015. *Arkeologisk utredning av vattenledning mellan Örebro och Fjugesta, etapp 1*. Örebro och Lekeberg kommuner. Örebro län. Eldrun arkeologi och landskap, arkeologiska skrifter 2015:1.
- Knabe, K. 2011. *Järnåldersbebyggelse i Södra Lindhult*. Arkeologisk undersökning. Närke. Örebro stadsområde. Nicolai 3:208. RAÄ 266 och 274. Riksantikvarieämbetet UV rapport 2011:60.

- Lindqvist, S. 1912. Från Nerikes sten- och bronsålder. I: *Meddelande från föreningen Örebro läns museum*.
- Pettersson, O. 2003. *E18 Lekhyttan–Adolfsberg. Lokalväg Berglunda industriområde–Mosåsnägen*. Arkeologisk utredning, etapp 2. Närke. Hidinge, Mosjö, Täby och Vintrosa socknar samt Örebro stadsområde. RAÄ UV Bergslagen rapport 2003:9.
- Pettersson, O. 2005. *Södra Lindhult i Adolfsberg samt området mellan Adolfsberg och Marieberg*. Kulturmiljöanalys – tidigt planeringsunderlag. Riksantikvarieämbetet UV Bergslagen rapport 2005:1.
- Ramström, A. & Karlenby, L. 2007. Utanför byn. I: *Från Bergslag och Bondebygd 2007*. Arkeologi – E18. Årsbok för Örebro läns hembygdsförbund och Stiftelsen Örebro läns museum. Femtiosjunde årgången.
- Rönngrén, J. 2017. *Avrättningsplatsen i Örebro*. Inom RAÄ-nr Örebro 63:1, fastigheten Nikolai 3:260, Örebro kommun, Närke. Arkeologisk förundersökning. Arkeologgruppen AB rapport 2017:21.
- Ulvgrén, B. 1946. Scoutstugan vid Pilängen. I: *Frälsningsarméns scoutkår. Örebro 1916–1946. Minnesskrift*.
- Walden, B. 1936. *Långbro socken genom tiderna*.
- Westin, Å. 2006. *Medeltida odling och förhistoriska boplatsspår vid Hummelbäcken*. Arkeologisk förundersökning och undersökning. Närke. Vintrosa socken. Lilla Ulvgryt 1:1. RAÄ 97. UV Bergslagen rapport 2006:7.
- Westin, Å. 2007. Vad gömmer Vintrosas skogsmarker? I: *Från Bergslag och Bondebygd 2007*. Arkeologi – E18. Årsbok för Örebro läns hembygdsförbund och Stiftelsen Örebro läns museum. Femtiosjunde årgången.



# Tekniska och administrativa uppgifter

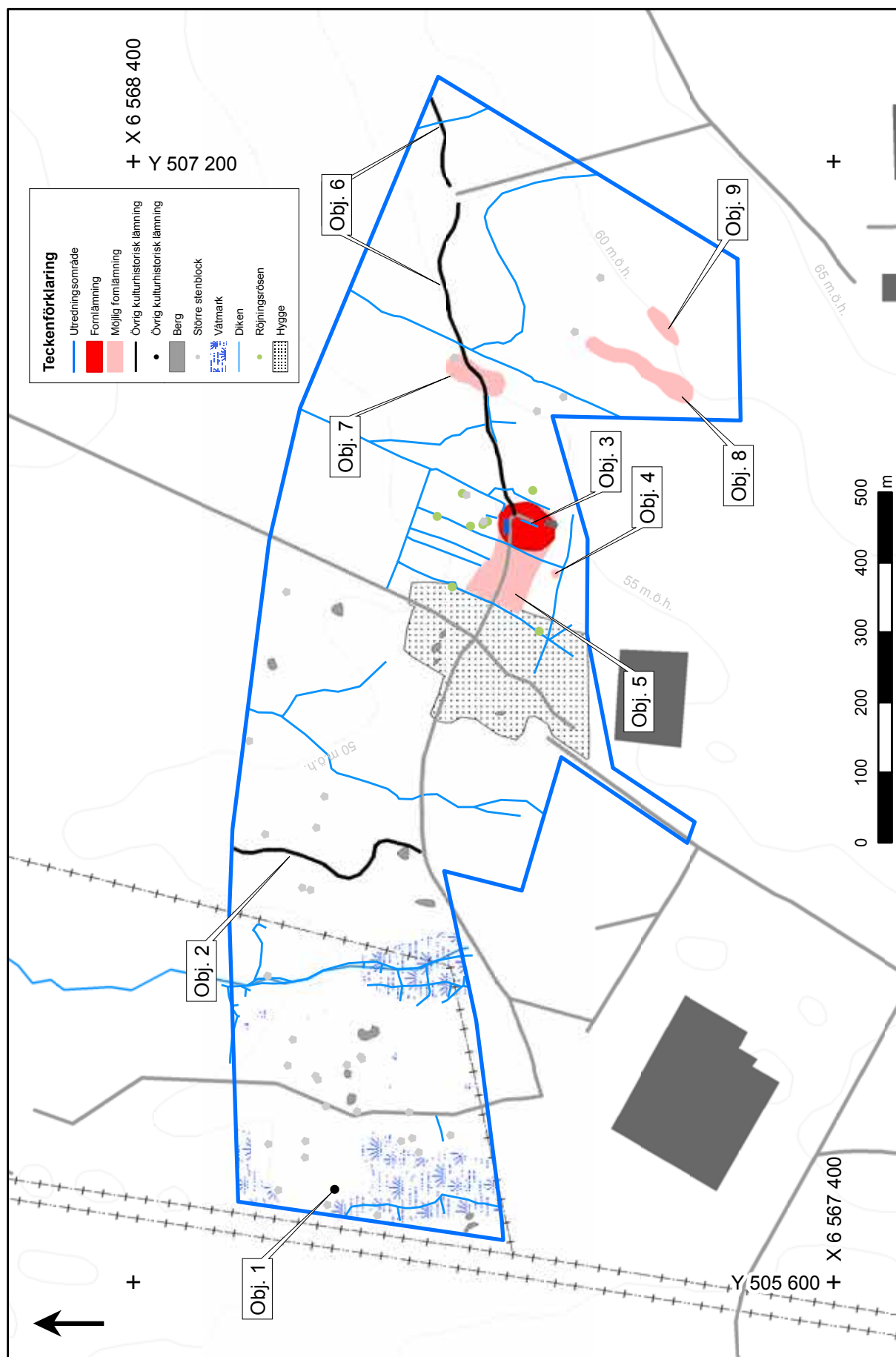
## Etapp 1

<i>Stiftelsen Kulturmiljövård projektnr:</i>	KM19082
<i>Länsstyrelsen dnr, beslutsdatum:</i>	431-926-2019, 2019-07-01
<i>Typ av undersökning:</i>	Arkeologisk utredning etapp 1
<i>Undersökningsperiod:</i>	22–29 augusti 2019
<i>Personal:</i>	Jenny Holm Maud Emanuelsson
<i>Landskap:</i>	Närke
<i>Län:</i>	Örebro
<i>Kommun:</i>	Örebro
<i>Socken:</i>	Örebro stad
<i>Fastighet:</i>	Ånsta 20:1, 20:2, 20:8, 20:9, 20:167, 20:177, 20:189, 20:209 och 20:216 samt kv. Mobilkranen 1
<i>Fornlämning:</i>	L1980:6935 (f.d. Örebro 329) och L1980:6778 (f.d. Örebro 332)
<i>Fastighetskarta:</i>	10F 3b, 10F 3c, 10F 4b och 10F 4c
<i>Koordinatsystem:</i>	Sweref 99 TM
<i>Koordinater:</i>	X6 568 000/Y506 500
<i>Höjdsystem:</i>	–
<i>Inmättningsmetod:</i>	GPS
<i>Dokumentationshandlingar:</i>	Digitala mätfiler och 12 st foton kommer att förvaras på Örebro läns museum.
<i>Fynd:</i>	–

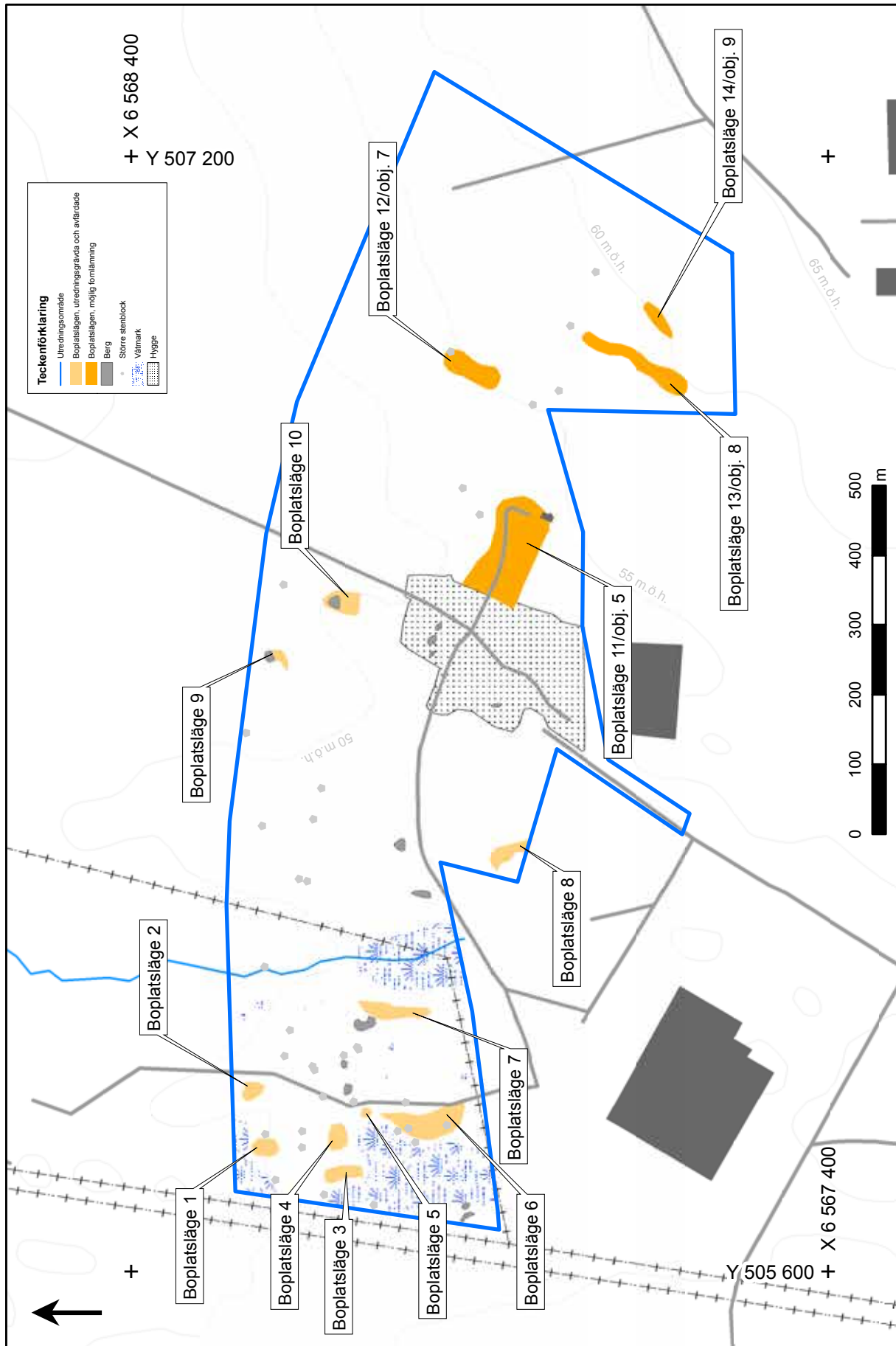
## Etapp 2

<i>Stiftelsen Kulturmiljövård projektnr:</i>	KM19124
<i>Länsstyrelsen dnr, beslutsdatum:</i>	431-6032-2019, 2019-10-21
<i>Typ av undersökning:</i>	Arkeologisk utredning etapp 2
<i>Undersökningsperiod:</i>	12–18 november 2019
<i>Personal:</i>	Jenny Holm Caroline Strandberg
<i>Landskap:</i>	Närke
<i>Län:</i>	Örebro
<i>Kommun:</i>	Örebro
<i>Socken:</i>	Örebro stad
<i>Fastighet:</i>	Ånsta 20:9 och 20:209 samt kv. Mobilkranen 1
<i>Fornlämning:</i>	–
<i>Fastighetskarta:</i>	10F 3b, 10F 3c, 10F 4b och 10F 4c
<i>Koordinatsystem:</i>	Sweref 99 TM
<i>Koordinater:</i>	X6 568 000/Y506 500
<i>Höjdsystem:</i>	–
<i>Inmättningsmetod:</i>	GPS
<i>Dokumentationshandlingar:</i>	Digitala mätfiler och 15 st foton kommer att förvaras på Örebro läns museum.
<i>Fynd:</i>	Fyndet F1 (flintavslag) förvaras hos KM i väntan på beslut om fyndfördelning.

## Bilaga 1. Planer med objekt och boplatslägen



Figur 13. Översiktsplan över utredningens objekt samt vissa delobjekt och topografiska iakttagelser. Skala 1:8 000.



Figur 14. Översiktsplan med samtliga boplatzlagen numrerade i enlighet med Länsstyrelsens beslut för utredningens etapp 2. Denna numrerung återfinns i beskrivningar, tabell och planer som redogör för sökschaktgränningen vid utredningens etapp 2. Skala 1:8 000.

## Bilaga 2. Objektsbeskrivningar

### Objekt 1/L2019:7149 – Fyndplats

*Status:* Övrig kulturhistorisk lämning.

*Beskrivning:* Fyndet är ett helt litet avslag på 0,3 gram.

*Topografi:* Fyndet återfanns på en naturlig terrassering i milt kuperad skogsmark på västra sidan av nord-sydlig höjdrygg. Väster om fyndplatsen har terrängen våtmarkskaraktär med ett tunnare torvskikt. Skogen är nyligen gallrad och har en öppen karaktär med mest unga träd. Markvegetationen består av gräs, ris och mossor.

*Jordart:* Moig morän.

*Kommentar:* Fyndplatsen ligger på cirka 50 meter över havet och flintavslaget kan tidigast dateras till cirka 5000 f.Kr., då platsen legat på norra sidan av en större ö.

### Objekt 2/L2019:7147 – Färdväg

*Status:* Övrigt (övrig kulturhistorisk lämning).

*Beskrivning:* En knappt 3 meter bred körväg som löper i huvudsak norrut genom skogen från mindre grusväg i cirka 300 meter inom utredningsområdet. Vägen fortsätter därefter norrut utanför området. Bitvis är vägen nerskuren i den naturliga sluttningen, men förefaller i övrigt inte vara konstruerad utan utgörs av den naturliga marken. Färdvägen är en uppenbar körväg men används idag huvudsakligen som gångstig.

*Topografi:* Vägen löper längs västra sidan av flackt krön i skogsmark.

*Jordart:* Moig sandig morän.

*Kommentar:* Vägen förekommer inte i det historiska kartmaterialet.

### Objekt 3/L1980:6935 – Lägenhetsbebyggelse

*Status:* Fornlämning.

*Beskrivning i KMR:* Bebyggelselämningar efter torp, cirka 70 × 50 meter (NNÖ-SSV), bestående av 1 ladugårdsgrund och 1 vägbank. Ladugårdsgrunden är rektangulär, 22 × 7 meter (Ö-V) och 0,2–0,4 meter hög, av 0,3–0,7 meter stora stenar, varav en del huggna. Uppdelad i tre sektioner. Norr om är en rund förhöjning, cirka 7 meter diameter och 0,5 meter hög. Vägbanken är cirka 30 meter lång (NNÖ-SSV), 2–2,5 meter bred och 0,1–0,3 meter hög. Den kantas av lövträd, varav några gamla. Några fruktträd finns i utkanten av den gräsmatta med tillhörande scoutstuga som numera finns på platsen. Väster och norr om är igenväxande eller med gran igenplanterade åkrar. Omedelbart norr om scoutstugan är en mässingsskylt med texten: ”Pillerängen. Siste torpare Anders Edvard Törnblom 1930. Torpet revs 1942. Karlslunds hembygdsförening 1997.”

*Kompletteringar till beskrivningen:* Sektionsindelningen av ladugården som nämns ovan beror sannolikt på att byggnaden byggts ut vid minst ett tillfälle. I östra delen av ladugårdsgrunden går det att skönja en inre konstruktion – äldre grund – som är cirka 5,5 × 4 meter stor (Ö-V). Denna del är uppbyggd av huggna stenar och är jordfylld. Utbyggnaden åt söder och väster består till större del av naturligt rundade block. Strax öster om ladugårdsgrunden är en grop, cirka 10 × 8 meter stor (N-S) med stenblock, 0,5–1,5 meter stora, i och omkring. Det finns antydning till rader bland blocken varför de och gropen kan ha varit en del av uthusbyggnaden. Den runda plana ytan som nämns ovan ligger an mot ladugårdsgrundens norra sida i grundens västra ände. Lämningarna är bevuxna med gräs, asp och gran. Den färdväg som nämns ovan har antingen inte kunnat identifieras eller så är det en del av den färdväg, objekt 6, som fortsätter österut genom skogen.

*Topografi:* I huvudsak flack terräng, med en svag sluttning norrut från ladugårdsgrunden. Det finns en mindre terrassering där platsen för torpet är markerad, men den har sannolikt tillkommit då man byggde scoutstugan.

*Jordart:* Sand och sandig morän.

*Kommentar:* Torpet Pillerängen kan följas ner i 1700-tal i husförhörslängder och mantalslängder (1770 respektive 1763). Det återfinns i det historiska kartmaterialet på karta över laga skifte för Snavlunda och Åby från 1858, på häradsekonomiska kartan från

1864–1867, karta över laga skifte för Åby från 1864 och karta över Örebro stad med omnejd från 1919. På ekonomiska kartan från 1957 har torpet ersatts av den scoutstuga som ännu står på platsen. De diken som idag finns i terrängen runt Pillerängen passar mot de åkerfigurer som kan skönjas på ekonomiska kartan från 1957 men skiljer sig från de som finns i det äldre kartmaterialet. Åkrarna har alltså lagts om någon gång mellan 1920 och det att torpet övergavs som odlingsenhet på 1930-talet.

#### **Objekt 4/L1980:6778 – Brunn/Kalkälla**

*Status:* Möjlig fornlämning.

*Beskrivning i KMR:* Kalkälla, grävd, rundad, cirka 5 meter i diameter och 0,3 meter ner till vattenytan. I sydväst är ett jordfast block, cirka 3 meter långt.

*Kompletteringar till beskrivningen:* Vid utredningens inventeringstillfälle var kalkällan torrlagd. Formen sågs som rundoval, 6 × 5 meter stor (Ö–V) och 0,9 meter djup. I botten fanns ris från avverkning och det gick inte att avgöra hur djup källan var under riset eller om det fanns vatten där.

*Topografi:* Plan mark i anslutning till igenvuxen åkermark. Förmodligen relativt nyligen avverkad skog.

*Jordart:* Sand.

*Kommentar:* Anknyter tydligt till objekt 3/L1980:6935, torpet Pillerängen, som utgör fornlämning.

#### **Objekt 5 – Boplatsläge**

*Status:* Möjlig fornlämning.

*Beskrivning:* Inom en cirka 150 × 65 meter (VNV–SSÖ) stor yta förväntas kunna inrymma förhistoriska boplatslämningar.

*Topografi:* Plan terrass och nordsluttning. Igenvuxen äldre åkermark och tomtmark. Skogen som vuxit på åkrarna är relativt nyligen avverkad och ytan är ganska öppen. Små bestånd av granar och salix längs diken och åkerkanter kvarstår. Markvegetationen består av gräs och hallonsnår.

*Jordart:* Sand.

*Kommentar:* Boplatsläget sammanfaller delvis med objekt 3 – torpet Pillerängen – som utgör fornlämning. Lokalen ligger på drygt 50 meter över havet och kan ha varit bebodd sedan cirka 5500 f.Kr. Det är i första hand lämningar från äldre stenålder som är tänkbara, men den sandiga jorden som sannolikt är lokalisering för torpet kan också ha varit tilldragande under andra perioder av förhistorien.

#### **Objekt 6/L2019:7148 – Färdväg**

*Status:* Övrigt kulturhistorisk lämning.

*Beskrivning:* En cirka 3 meter bred körväg som löper minst 630 meter, från torpet Pillerängen åt östnordöst där den fortsätter österut utanför utredningsområdets nordöstra hörn. På ett kortare parti i vägens västra del finns diken på ömse sidor av vägbanan. Färdvägen är en uppenbar körväg men används idag endast som gångstig. Vägen går på en enkel bro över gränsdiket mellan Åby och Skrämssta skog och bryts av vändplanen för en skogsbruksväg i nordöst.

*Topografi:* Marken sluttar svagt från östnordöst ner mot Pillerängen i väster.

*Jordart:* Morän.

*Kommentar:* Vägen återfinns på generalstabskartan från 1919.

#### **Objekt 7 – Boplatsläge**

*Status:* Möjlig fornlämning.

*Beskrivning:* Inom en cirka 90 × 35 meter (NNÖ–SSV) stor yta förväntas kunna inrymma förhistoriska boplatslämningar.

*Topografi:* Plan terrass och västsluttning i skogsmark som höjer sig mot öster. Skogen är relativt öppen med huvudsakligen fullvuxna träd, men också en del smågranar. Markvegetationen består av ris och mossa.

*Jordart:* Sandig morän.

*Kommentar:* Lokalen ligger på 55 meter över havet och kan ha varit bebodd sedan cirka 6000 f.Kr, då platsen legat på västra sidan av en mindre ö. Det är i första hand lämningar från äldre stenålder som är tänkbara. Boplatslägen korsas av färdvägen objekt 6.

### **Objekt 8 – Boplatsläge**

*Status:* Möjlig fornlämning.

*Beskrivning:* Inom en cirka 170 × 15–30 meter (NNÖ–SSV) stor yta förväntas kunna inrymma förhistoriska boplatslämningar.

*Topografi:* Boplatsläget följer en naturlig terrassering med en liten slänt nedåt väster och en diffusare svacka åt öster, innan marken återigen höjer sig. Skogen är i eländigt skick med många smågranar och omkullfallna stammar från fullväxta träd. Flera rotvärtor finns inom boplatsläget. Markvegetationen består av ris och mossa.

*Jordart:* Grovt sandig morän.

*Kommentar:* Lokalen ligger på knappt 60 meter över havet och kan ha varit bebodd sedan cirka 6000 f.Kr., då platsen legat på västra sidan av en mindre ö. Det är i första hand lämningar från äldre stenålder som är tänkbara.

### **Objekt 9 – Boplatsläge**

*Status:* Möjlig fornlämning.

*Beskrivning:* Inom en cirka 60 × 20 meter (NÖ–SV) stor yta förväntas kunna inrymma förhistoriska boplatslämningar.

*Topografi:* Boplatsläget följer en naturlig terrassering med mer markerad sluttning nedåt väster och en diffusare svacka åt öster, innan marken återigen höjer sig i den riktningen. Skogen är i tät och dåligt gallrad, med främst yngre träd. Markvegetationen består av mossa.

*Jordart:* Sandig morän.

*Kommentar:* Lokalen ligger på 60 meter över havet och kan ha varit bebodd sedan cirka 6000 f.Kr., då platsen legat på västra sidan av en mindre ö. Det är i första hand lämningar från äldre stenålder som är tänkbara.

## **Utredningsgrävda och avfärdade boplatslägen**

### **Boplatsläge 1**

*Status:* –

*Beskrivning:* Inom en cirka 40 × 25 meter (N–S) stor yta förväntades kunna inrymma förhistoriska boplatslämningar.

*Topografi:* Milt kuperad skogsmark där boplatsläget ligger som en mindre utskjutande udde på västra sidan av nordsydlig höjdrygg. Norr och väster om läget har terrängen våtmarkskaraktär med ett tunnare torvskikt. Skogen är nyligen gallrad och har en öppen karaktär med mest unga träd. Markvegetationen består av gräs, ris och mossa.

*Jordart:* Moig morän.

*Kommentar:* Lokalen ligger på 50 meter över havet och kan ha varit bebodd sedan cirka 5000 f.Kr., då platsen legat på norra sidan av en större ö. Det är i första hand lämningar från äldre stenålder som är tänkbara. Inom ett av schakten (64) fanns en koncentration av sten.

### **Boplatsläge 2**

*Status:* –

*Beskrivning:* Inom en cirka 30 × 25 meter (N–S) stor yta förväntades kunna inrymma förhistoriska boplatslämningar.

*Topografi:* Milt kuperad skogsmark där boplatsläget ligger på västra sidan av nord-sydlig höjdrygg nära dess krön och något nordvänd. Skogen är nyligen gallrad och har en öppen karaktär med mest unga träd. Markvegetationen består av gräs, ris och mossa.

*Jordart:* Moig morän.

*Kommentar:* Lokalen ligger på cirka 50 meter över havet och kan ha varit bebodd sedan cirka 5000 f.Kr., då platsen legat på norra sidan av en större ö. Det är i första hand lämningar från äldre stenålder som är tänkbara.

**Boplatsläge 3**

*Status:* –

*Beskrivning:* Inom en cirka 55 × 20 meter (N–S) stor yta förväntades kunna inrymma förhistoriska boplatslämningar.

*Topografi:* Milt kuperad skogsmark där boplatsläget följer en naturlig terrassering i sluttningens nedre del på västra sidan av nordsydlig höjdrygg. Väster om läget har terrängen våtmarkskaraktär med ett tunnare torvskikt. Skogen är nyligen gallrad och har en öppen karaktär med mest unga träd. Markvegetationen består av gräs, ris och mossa.

*Jordart:* Moig morän.

*Kommentar:* Lokalen ligger på cirka 50 meter över havet och kan ha varit bebodd sedan cirka 5000 f.Kr., då platsen legat på norra sidan av en större ö. Det är i första hand lämningar från äldre stenålder som är tänkbara. Inom boplatsläget framkom flintavslaget, objekt 1, i schakt 48.

**Boplatsläge 4**

*Status:* –

*Beskrivning:* Inom en cirka 40 × 30 meter (Ö–V) stor yta förväntades kunna inrymma förhistoriska boplatslämningar.

*Topografi:* Milt kuperad skogsmark där boplatsläget ligger på västra sidan av nord–sydlig höjdrygg. Läget ligger högre upp i sluttningen öster om objekt 3 och har mer karaktären av utskjutande parti från den större nord–sydliga höjden. Skogen är nyligen gallrad och har en öppen karaktär med mest unga träd. Markvegetationen består av gräs, ris och mossa.

*Jordart:* Moig morän.

*Kommentar:* Lokalen ligger på drygt 50 meter över havet och kan ha varit bebodd sedan cirka 5500 f.Kr., då platsen legat på norra sidan av en större ö. Det är i första hand lämningar från äldre stenålder som är tänkbara.

**Boplatsläge 5**

*Status:* –

*Beskrivning:* Inom en cirka 15 × 15 meter stor yta förväntades kunna inrymma förhistoriska boplatslämningar.

*Topografi:* Milt kuperad skogsmark där boplatsläget ligger på västra sidan av nord–sydlig höjdrygg. Själva boplatsläget utgörs av en plan terrass strax väster om den större höjdstreckningens krön. Skogen är nyligen gallrad och har en öppen karaktär med mest unga träd. Några riktigt gamla furor växer intill den väg som följer höjdryggens. Markvegetationen består av ris och mossa.

*Jordart:* Moig morän.

*Kommentar:* Lokalen ligger på drygt 50 meter över havet och kan ha varit bebodd sedan cirka 5500 f.Kr., då platsen legat på norra sidan av en större ö. Det är i första hand lämningar från äldre stenålder som är tänkbara.

**Boplatsläge 6**

*Status:* –

*Beskrivning:* Inom en cirka 120 × 40 meter (N–S) stor yta förväntades kunna inrymma förhistoriska boplatslämningar.

*Topografi:* Milt kuperad skogsmark där boplatsläget ligger som en mindre utbuktning på västra sidan av nordsydlig höjdrygg, nära dess krön. Läget avgränsas åt väster av en tydlig slänt ner mot lägre terräng med våtmarkskaraktär. Skogen är nyligen gallrad och har en öppen karaktär med mest unga träd. Några riktigt gamla furor växer intill den väg som följer höjdryggens. Markvegetationen består av gräs, ris och mossa.

*Jordart:* Moig morän.

*Kommentar:* Lokalen ligger på drygt 50 meter över havet och kan ha varit bebodd sedan cirka 5500 f.Kr., då platsen legat på norra sidan av en större ö. Det är i första hand lämningar från äldre stenålder som är tänkbara.



### **Boplatsläge 7**

*Status:* –

*Beskrivning:* Inom en cirka 94 × 15-20 meter (N–S) stor yta förväntades kunna inrymma förhistoriska boplatslämningar.

*Topografi:* Milt kuperad skogsmark där boplatsläget ligger på östra sidan av nord–sydlig höjdrygg. Boplatsläget avgränsas åt öster av en tydlig slänt ner mot ett våtmarksområde som dikats ut under historisk tid. Skogen är nyligen gallrad och har en öppen karaktär med huvudsakligen fullvuxna träd, men också en del smågranar. Markvegetationen består av ris och mossor. Vid sökschaktsgrävningen konstaterades att det fanns ganska omfattande torvlager i området och i flera av schakten trängde vatten upp i samband med schaktningen.

*Jordart:* Moig morän.

*Kommentar:* Lokalen ligger på drygt 50 meter över havet och kan ha varit bebodd sedan cirka 5500 f.Kr., då platsen legat på norra sidan av en större ö. Det är i första hand lämningar från äldre stenålder som är tänkbara.

### **Boplatsläge 8**

*Status:* Möjlig fornlämning.

*Beskrivning:* Inom en cirka 69 × 10–25 meter (NV–SÖ) stor yta förväntades kunna inrymma förhistoriska boplatslämningar.

*Topografi:* Milt kuperad skogsmark där boplatsläget har en sydvästvärd exponering. Skogen är nyligen gallrad och har en öppen karaktär med huvudsakligen fullvuxna träd. Markvegetationen består av ris och mossor.

*Jordart:* Moig sandig morän.

*Kommentar:* Lokalen ligger på drygt 50 meter över havet och kan ha varit bebodd sedan cirka 5500 f.Kr., då platsen legat på östra sidan av en nordvärd vik på norra sidan av en större ö. Det är i första hand lämningar från äldre stenålder som är tänkbara.

### **Boplatsläge 9**

*Status:* –

*Beskrivning:* Inom en cirka 25 × 15 meter (NÖ–SV) stor yta förväntades kunna inrymma förhistoriska boplatslämningar.

*Topografi:* Mindre höjd i flack skogsmark. Boplatsläget skyddas åt norr av en markerad bergsklack. Skogen består av både fullväxta och unga träd och är bitvis tät. Markvegetationen består av ris och mossor.

*Jordart:* Sandig morän.

*Kommentar:* Lokalen ligger på knappt 50 meter över havet och kan ha varit bebodd sedan cirka 5000 f.Kr., då platsen legat på norra sidan av en större ö eller möjligen på en mindre holmen strax ut norr om den stora ön. Det är i första hand lämningar från äldre stenålder som är tänkbara.

### **Boplatsläge 10**

*Status:* –

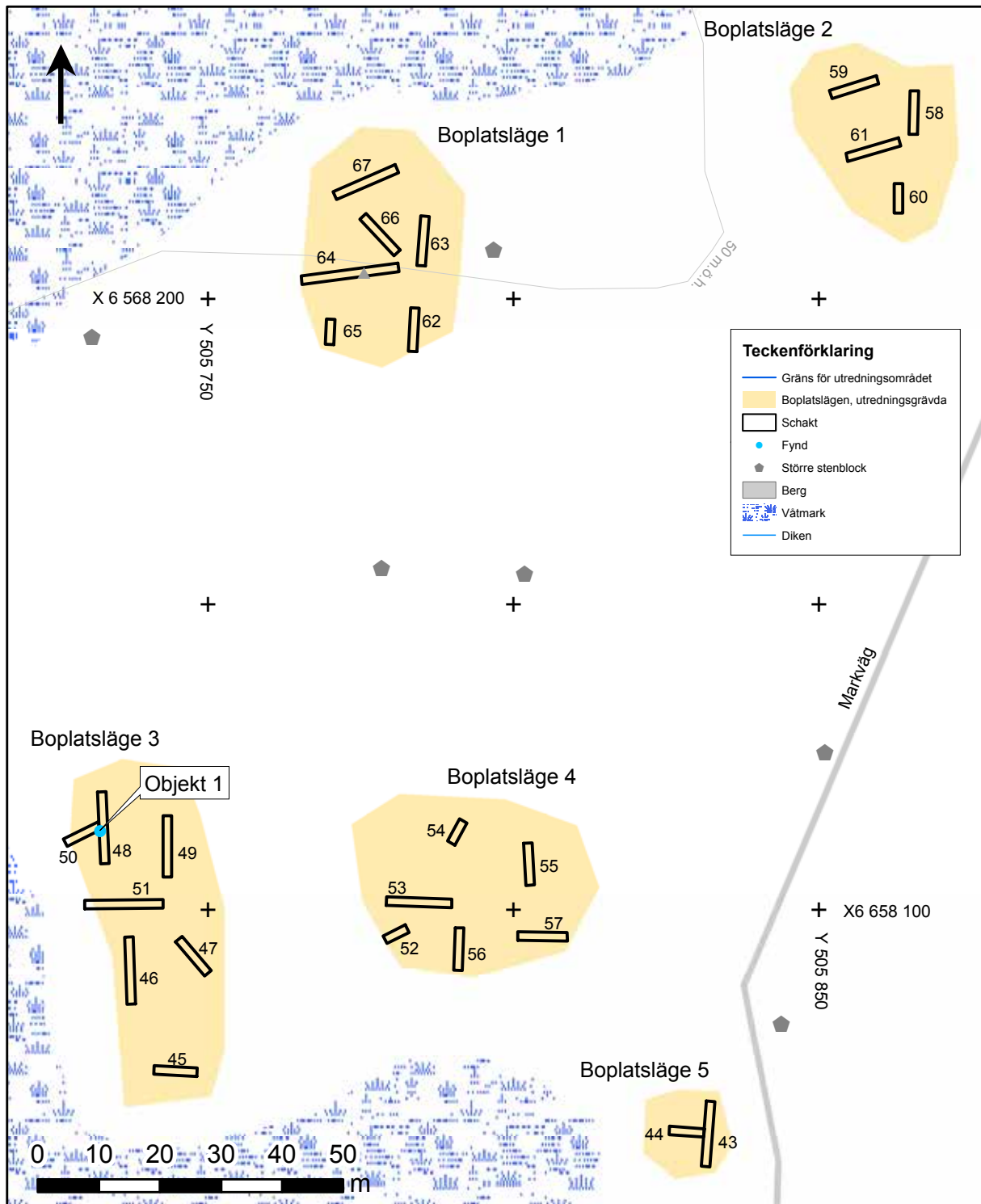
*Beskrivning:* Inom en cirka 50 × 30 meter (N–S) stor yta förväntades kunna inrymma förhistoriska boplatslämningar.

*Topografi:* Norra änden av en åt norr utstickande höjd, som är tydligast markerad i norra delen och söderut blir mer flack och diffus. Boplatsläget skyddas i norra delen av en uppstickande bergsklack. Norrut är terrängen flack och låglänt. Skogen består av både fullväxta och unga träd och är bitvis tät. Markvegetationen består av ris och mossor.

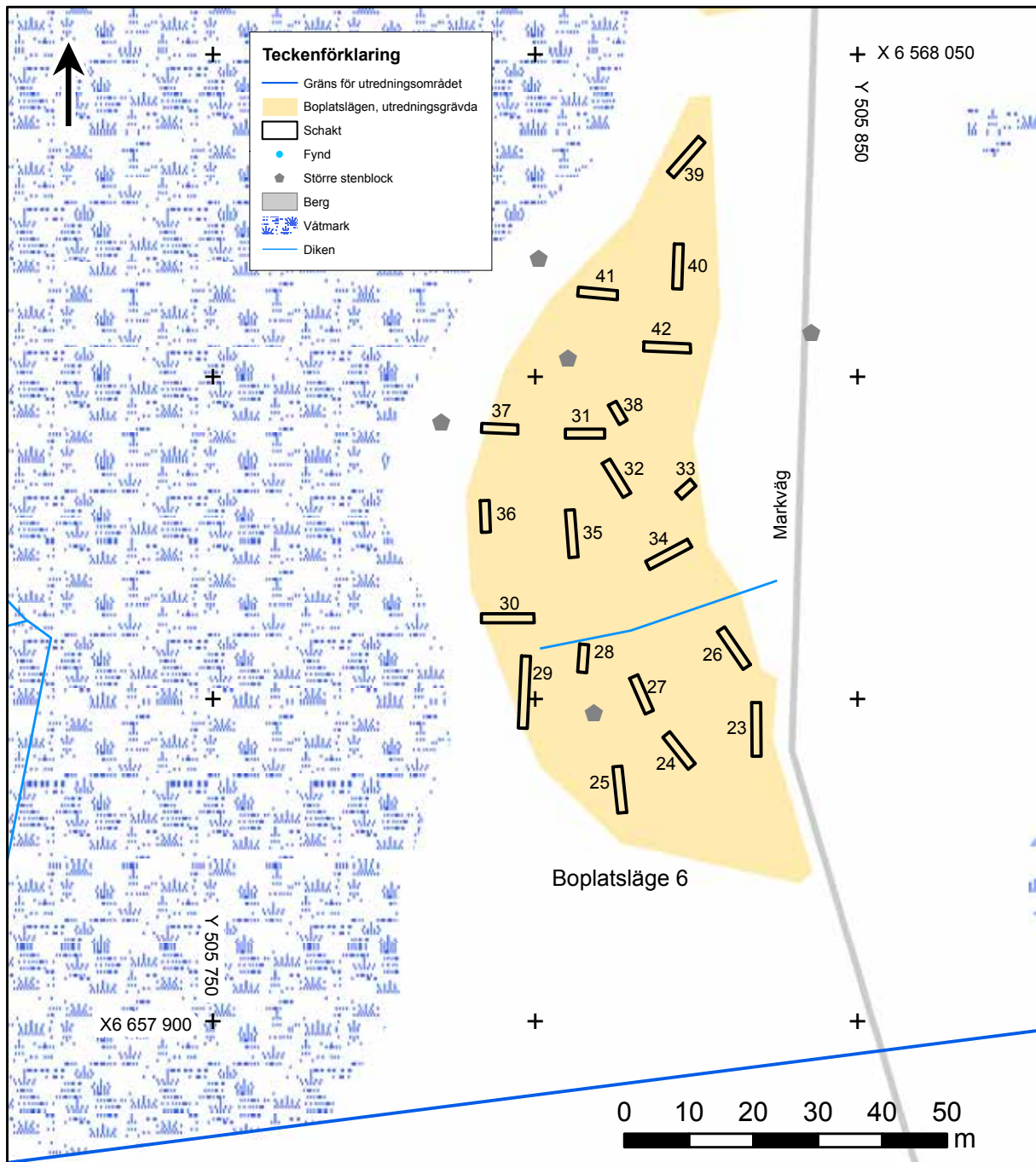
*Jordart:* Moig morän.

*Kommentar:* Lokalen ligger på 50 meter över havet och kan ha varit bebodd sedan cirka 5000 f.Kr., då platsen legat på norra sidan av en större ö. Det är i första hand lämningar från äldre stenålder som är tänkbara.

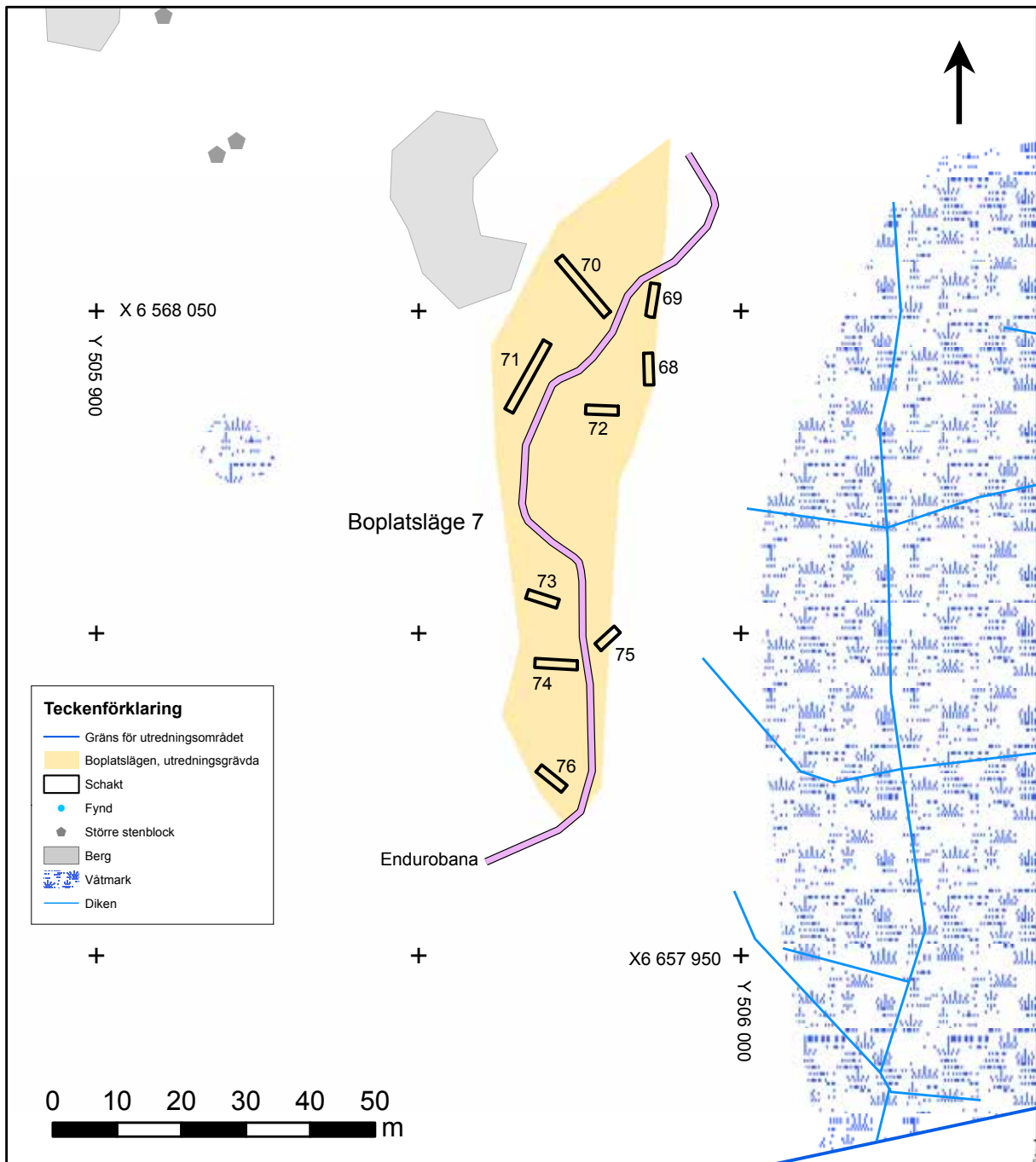
### Bilaga 3. Schaktplaner



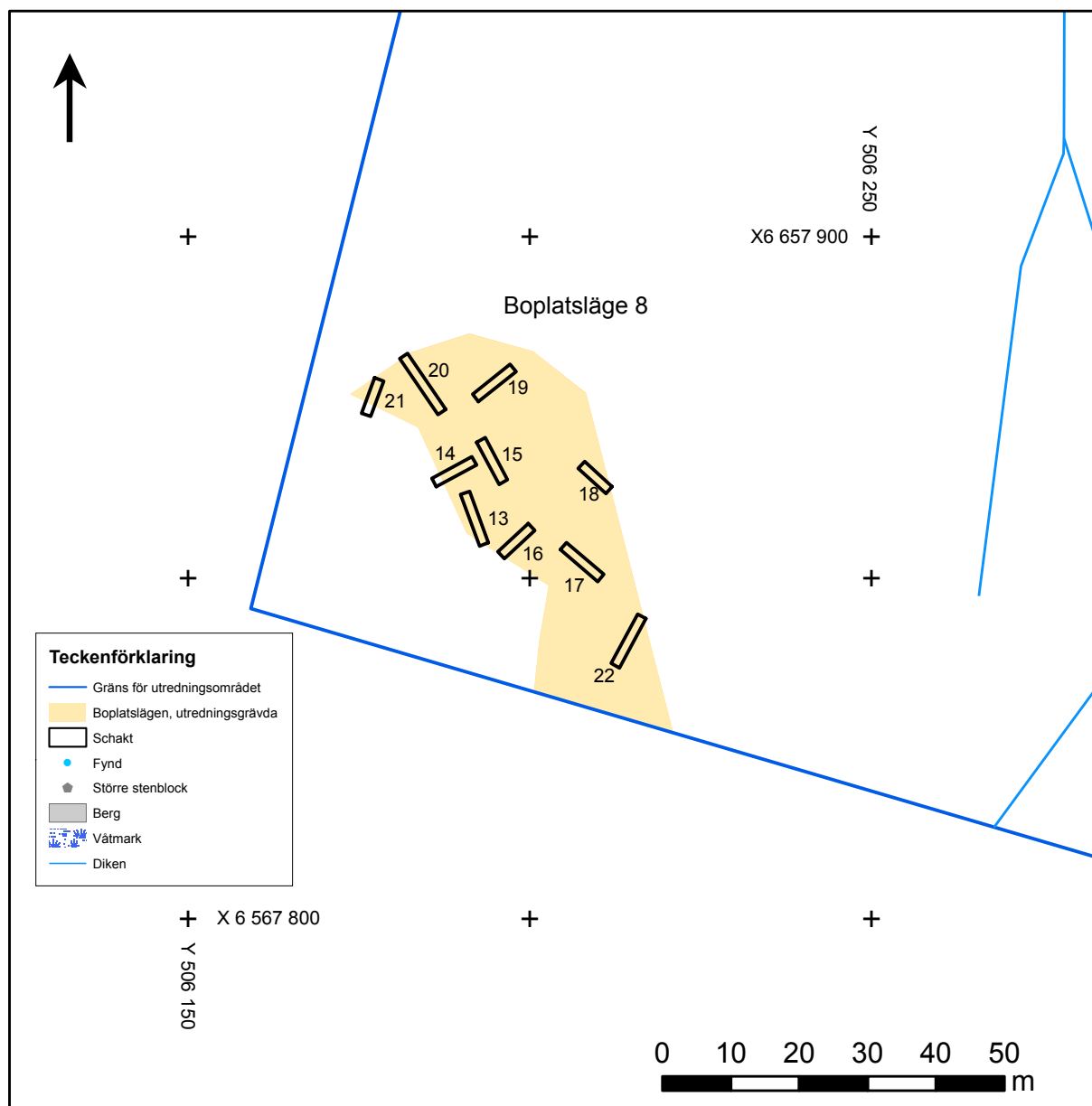
Figur 15. Schaktplaner för boplatssläge 1–5. Skala 1:1 000.



Figur 16. Schaktplan för boplatsläge 6. Skala 1:1 000.



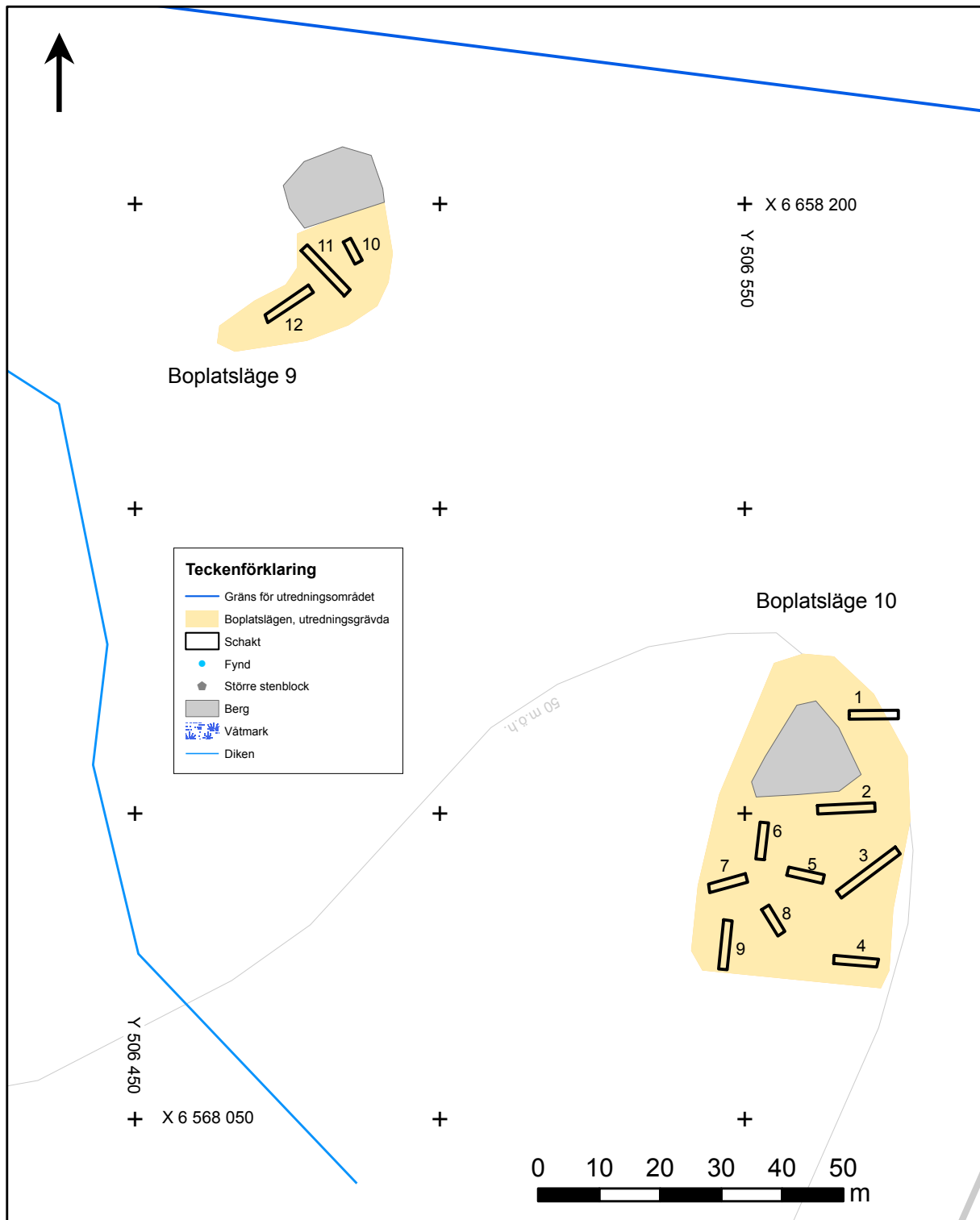
Figur 17. Schaktplan för boplatssläge 7. Skala 1:1 000.



Figur 18. Schaktplan för boplatsläge 8. Skala 1:1 000.



Figur 19. Ett av schakten på det plana krönet vid boplatsläge 8 sett från söder.



Figur 20. Schaktplan för boplatsläge 9–10. Skala 1:1 000.

## Bilaga 4. Schakttabell

Schakt	Boplatsläge	Storlek i meter (längd×bredd×djup)	Stratigrafi	Övrigt
1	10	8×1,4×0,2	Vegetationsskikt 0,1 meter, följt av sandig moig morän.	Block upp till 0,8 meter stora.
2	10	9×1,4×0,15	Vegetationsskikt 0,1 meter, följt av moig morän.	
3	10	11×1,4×0,1	Vegetationsskikt 0,1 meter, följt av blockig moig morän.	
4	10	7×1,4×0,2	Vegetationsskikt 0,1 meter, följt av stenig sandig moig morän.	
5	10	6×1,4×0,2	Vegetationsskikt 0,15 meter, följt av sandig moig morän.	
6	10	6×1,4×0,2	Vegetationsskikt 0,1 meter, följt av sandig moig morän.	
7	10	7×1,4×0,2	Vegetationsskikt 0,1–0,15 meter, följt av fin sand.	
8	10	5×1,4×0,25	Vegetationsskikt 0,15 meter, följt av fin sand.	
9	10	9×1,4×0,2	Vegetationsskikt 0,1–0,15 meter, följt av fin sand.	
10	9	4×1,4×0,2	Vegetationsskikt 0,1–0,15 meter, följt av moig morän.	
11	9	9×1,4×0,15	Vegetationsskikt 0,15 meter, följt av grovmo med enstaka stenar.	
12	9	8×1,4×0,2–0,3	Vegetationsskikt 0,1–0,2 meter, följt av grovmo.	
13	8	8×1,4×0,2	Vegetationsskikt 0,15 meter, följt av moig sandig morän.	
14	8	7×1,4×0,3	Vegetationsskikt 0,1–0,15 meter, följt av moig sandig morän.	
15	8	7×1,4×0,25	Vegetationsskikt 0,1 meter, följt av moig morän.	
16	8	6×1,4×0,25	Vegetationsskikt 0,15 meter, följt av moig sandig morän.	
17	8	7×1,4×0,2–0,5	Vegetationsskikt 0,15–0,3 meter, följt av moig sandig morän.	Block, 1 meter stort, med kvartsåder i schaktets nordvästra ände.
18	8	6×1,4×0,3	Vegetationsskikt 0,2 meter, följt av moig sandig morän.	
19	8	7×1,4×0,3	Vegetationsskikt 0,15–0,2 meter, följt av moig morän.	
20	8	10×1,4×0,2	Vegetationsskikt 0,1 meter, följt av moig morän.	Flera block, upp till 0,6 meter stora, i schaktets södra del.
21	8	6×1,4×0,2	Vegetationsskikt 0,1 meter, följt av moig morän.	
22	8	8×1,4×0,3	Vegetationsskikt 0,05–0,15 meter, följt av fin sand.	
23	6	8×1,4×0,2–0,3	Vegetationsskikt 0,05–0,15 meter, följt av moig sandig morän.	
24	6	6×1,4×0,25	Vegetationsskikt 0,15 meter, följt av sandig moig morän.	
25	6	7×1,4×0,2	Vegetationsskikt 0,1 meter, följt av sandig moig morän.	
26	6	7×1,4×0,2–0,3	Vegetationsskikt 0,05 meter, i norr följt av svart torv 0,1–0,15 meter, och därunder moig sandig morän.	
27	6	6×1,4×0,2–0,3	Vegetationsskikt 0,1–0,15 meter, följt av moig morän.	
28	6	4×1,4×0,2	Vegetationsskikt, något torvigt, 0,15 meter, följt av moig morän.	
29	6	11×1,4×0,3	Vegetationsskikt 0,1–0,15 meter, följt av sandig moig morän.	
30	6	8×1,4×0,4	Vegetationsskikt 0,15–0,2 meter, följt av sandig moig morän.	Enstaka block upp till 0,5 meter stora.



Schakt	Boplatsläge	Storlek i meter (längd×bredd×djup)	Stratigrafi	Övrigt
31	6	6×1,4×0,2	Vegetationsskikt 0,1 meter, följt av sandig moig morän.	Ett pyttefnyk kvarts, ej tillvarataget.
32	6	6×1,4×0,2–0,3	Vegetationsskikt 0,1 meter, följt av sandig moig grusig morän.	
33	6	3×1,4×0,3	Vegetationsskikt 0,1 meter, följt av sandig moig stenig morän.	
34	6	7×1,4×0,2	Vegetationsskikt 0,1 meter, följt av sandig morän.	
35	6	7×1,4×0,3	Vegetationsskikt 0,1 meter, följt av sandig moig morän.	
36	6	5×1,4×0,25	Vegetationsskikt 0,15 meter, följt av sandig moig grusig morän.	Enstaka block upp till 0,7 meter stora.
37	6	6×1,4×0,3	Vegetationsskikt 0,15 meter, följt av moig sandig morän.	
38	6	4×1,4×0,2–0,3	Vegetationsskikt 0,1 meter, följt av sandig moig morän.	Ett block, 1 meter stort, i söder.
39	6	7×1,4×0,2	Vegetationsskikt 0,1 meter, följt av sandig morän.	
40	6	7×1,4×0,2	Vegetationsskikt 0,1 meter, följt av sandig morän.	
41	6	6×1,4×0,25	Vegetationsskikt 0,1 meter, följt av sandig moig morän.	
42	6	7×1,4×0,2	Vegetationsskikt 0,1 meter, följt av sandig morän.	
43	5	11×1,4×0,25	Vegetationsskikt 0,1 meter, följt av sandig moig morän där de översta 5 centimeterana är nästan ren sand.	Block, 0,6–1,2 meter stora, i södra änden.
44	5	5×1,4×0,2	Vegetationsskikt 0,1 meter, följt av sandig moig morän, i öster hårt packad.	
45	3	7×1,4×0,3	Vegetationsskikt 0,1 meter, följt av sandig morän (nästan bara sand).	
46	3	11×1,4×0,3	Vegetationsskikt 0,1–0,15 meter, följt av sandig morän.	
47	3	7×1,4×0,2	Vegetationsskikt 0,1 meter, följt av sandig moig morän.	
48	3	12×1,4×0,2–0,3	Vegetationsskikt 0,1 meter, följt av sandig moig stenig morän. Längst i söder fanns ett sot- och kollager, upp till 0,04 meter tjockt.	Fynd av en bit slagen flinta, F1, ca 4 meter från schaktets norra ände.
49	3	10×1,4×0,25	Vegetationsskikt 0,1 meter, följt av sandig moig blockig morän.	Block upp till 0,5 meter stora.
50	3	7×1,4×0,3	Vegetationsskikt 0,1 meter, följt av sandig moig stenig morän.	
51	3	13×1,4×0,3	Vegetationsskikt 0,1 meter, följt av sot- och kollager 0,05–0,1 meter, och därunder sandig moig morän.	Kollagret fanns i hela schaktet. I västra änden fyllde det en ränna eller del av rotvälta.
52	4	4×1,4×0,3	Vegetationsskikt 0,1 meter, följt av sandig morän.	
53	4	10×1,4×0,2	Vegetationsskikt 0,1 meter, följt av sandig moig morän.	
54	4	4×1,4×0,2	Vegetationsskikt 0,1 meter, följt av sandig moig morän.	
55	4	7×1,4×0,25	Vegetationsskikt 0,1 meter, följt av sandig moig morän.	
56	4	7×1,4×0,3	Vegetationsskikt 0,1 meter, följt av sandig moig morän.	
57	4	8×1,4×0,2	Vegetationsskikt 0,1 meter, följt av sandig moig morän.	
58	2	7×1,4×0,25	Vegetationsskikt 0,1–0,15 meter, följt av moig morän.	
59	2	8×1,4×0,3	Vegetationsskikt 0,1–0,15 meter, följt av moig morän.	

Bilaga 4. Schakttabell

Schakt	Boplatsläge	Storlek i meter (längd×bredd×djup)	Stratigrafi	Övrigt
60	2	5×1,4×0,2	Vegetationsskikt 0,1 meter, följt av moig morän.	
61	2	9×1,4×0,2	Vegetationsskikt 0,1 meter, följt av moig morän som längst i väster även består av mycket småsten.	
62	1	7×1,4×0,2	Vegetationsskikt 0,05 meter, följt av moig morän.	Ett 0,6 meter stort block i norra änden.
63	1	8×1,4×0,2	Vegetationsskikt 0,05–0,1 meter, följt av moig morän.	Enstaka block upp till 0,7 meter.
64	1	10×1,4×0,2	Vegetationsskikt 0,05 meter, följt av moig morän.	Koncentration av delvis kantig sten intill ett 1 meter stort block.
65	1	4×1,4×0,25	Vegetationsskikt 0,05–0,1 meter, följt av moig morän.	
66	1	8×1,4×0,2	Vegetationsskikt 0,05 meter, följt av moig morän.	Enstaka block upp till 0,5 meter.
67	1	10×1,4×0,25	Vegetationsskikt 0,05 meter, följt av moig morän.	Flera block, upp till 0,7 meter stora.
68	7	5×1,4×0,2	Vegetationsskikt 0,1 meter, följt moig sandig morän.	
69	7	5×1,4×0,3	Vegetationsskikt 0,1 meter, följt av torv 0,1–0,2 meter, och därunder moig sandig morän.	Schaktet vattenfylldes snabbt.
70	7	11×1,4×0,4	Vegetationsskikt 0,1 meter, följt av torv 0,05–0,2 meter, och därunder sandig morän.	Schaktet vattenfylldes snabbt.
71	7	12×1,4×0,5	Vegetationsskikt 0,1 meter, följt av svart torv 0,05–0,25 meter, och därunder sandig moig morän.	Sydvästra delen av schaktet vattenfylldes.
72	7	7×1,4×0,25	Vegetationsskikt 0,1 meter, följt av torv 0,05–0,1 meter, och därunder moig morän.	Schaktet vattenfylldes snabbt.
73	7	5×1,4×0,25	Vegetationsskikt 0,1 meter, följt av svart torv 0,02–0,05 meter och därunder moig morän.	
74	7	7×1,4×0,2	Vegetationsskikt 0,1 meter, följt av svart torv 0,02–0,05 meter, och därunder moig morän.	
75	7	4×1,4×0,2	Vegetationsskikt 0,05 meter, följt av svart torv 0,02 meter, och därunder moig morän.	
76	7	5×1,4×0,2	Vegetationsskikt 0,05 meter, följt av svart torv 0,02 meter, och därunder moig morän.	

## Bilaga 5. Lösfynd i närområdet

Fynd i Örebro läns museum			
Inv nr	Socken	Fyndplats	Typ
ÖLM 1	Örebro stad	Almtorp (Ö åsen)	Flintyxa, tjocknackig
ÖLM 15	Örebro stad	Södra sandgropen	Båtyxa
ÖLM 265	Ånsta socken	Borrarbacken	Skafthålsyxa
ÖLM 816	Ånsta socken	Brunnstorp (vid åsen V jvg)	Skafthålsyxa
ÖLM 5944	Örebro stad	Södra sandgropen	Flintyxa, subrektangulär
ÖLM 7437	Långbro socken (?)	Ånsta by	Betsel, sporrtrissa och nitar av järn
ÖLM 7489	Ånsta socken	Aspholmen (V jvg, V åsen)	Skafthålsyxa
ÖLM 7534	Ånsta socken	Ånsta by	Bryne
ÖLM 7769	Ånsta socken	Skråmsta	Spjutspets av flinta, flathuggen
ÖLM 16102	Örebro stad	Backetorp, Karlslunds gård (N om ån i skogskanten)	Flintyxa, tunnackig

Fynd i Historiska museets samling			
Inv nr	Socken	Fyndplats	Typ
SHM 13607:1	Långbro socken	Karlslund	Skafthålsyxa
SHM 13649	Örebro stad	Anstorp (Ö åsen)	Slipad yxa med hålegg
SHM 13649	Ånsta socken	Aspholmen (V jvg, V åsen)	Holklyxa av brons
SHM 13667:13	Ånsta socken	Bista	Skafthålsyxa
SHM 13984	Långbro socken	Karlslund	Flintspån använt för eldslagning

Fynd i KMR			
Lämningsnr	Socken	Fyndplats	Typ
L1980:5999 (Örebro 150:1)	Örebro stad	Jägarbacken	Flintdolk
L1980:6093 (Örebro 161:2)	Ånsta socken	Nasta	3 engelska guldmynt, nobler, slagna åren 1461–1483
L1980:6084 (Örebro 228:1)	Örebro stad	Ånstabacken	Pilspets och 2 avslag av flinta
L1982:8725 (Gräve 28:1)	Gräve socken	Gräve 15:1	Yxa av brun bergart och mejsel av skiffer

## Bilaga 6. Fyndtabell

Fyndnr	Sakord	Material	Antal	Vikt (g)	Storlek (mm)	Kontext
1	Avslag	Flinta	1	0,3	17×6×2	L2019:7149. Schakt 48 på boplatsläge 3.