

# Nybyggnation i norra Hökåsen

## Utredning inför ny detaljplan

Arkeologisk utredning etapp 1 och 2

Alvesta 3:270 och Lycksta 1:4  
Hubbo socken  
Västerås kommun  
Västmanlands län  
Västmanland

*Camilla Ekblom & Jan Ählström*





# Nybyggnation i norra Hökåsen

## Utredning inför ny detaljplan

Arkeologisk utredning etapp 1 och 2

Alvesta 3:270 och Lycksta 1:4

Hubbo socken

Västerås kommun

Västmanlands län

Västmanland

*Camilla Eklom & Jan Äblström*



Denna rapport har framställts av ett företag  
vars miljöledningssystem är certifierat enligt ISO 14001  
av Svensk Certifiering Norden AB.

Utgivning och distribution:  
Stiftelsen Kulturmiljövård  
Stora Gatan 41, 722 12 Västerås  
Tel: 021-80 62 80  
E-post: [info@kmmmd.se](mailto:info@kmmmd.se)

© Stiftelsen Kulturmiljövård 2020

Omslag: Det tomma schakt 4 med flertalet schakt i bakgrunden. Foto från norr av Camilla Ekblom.

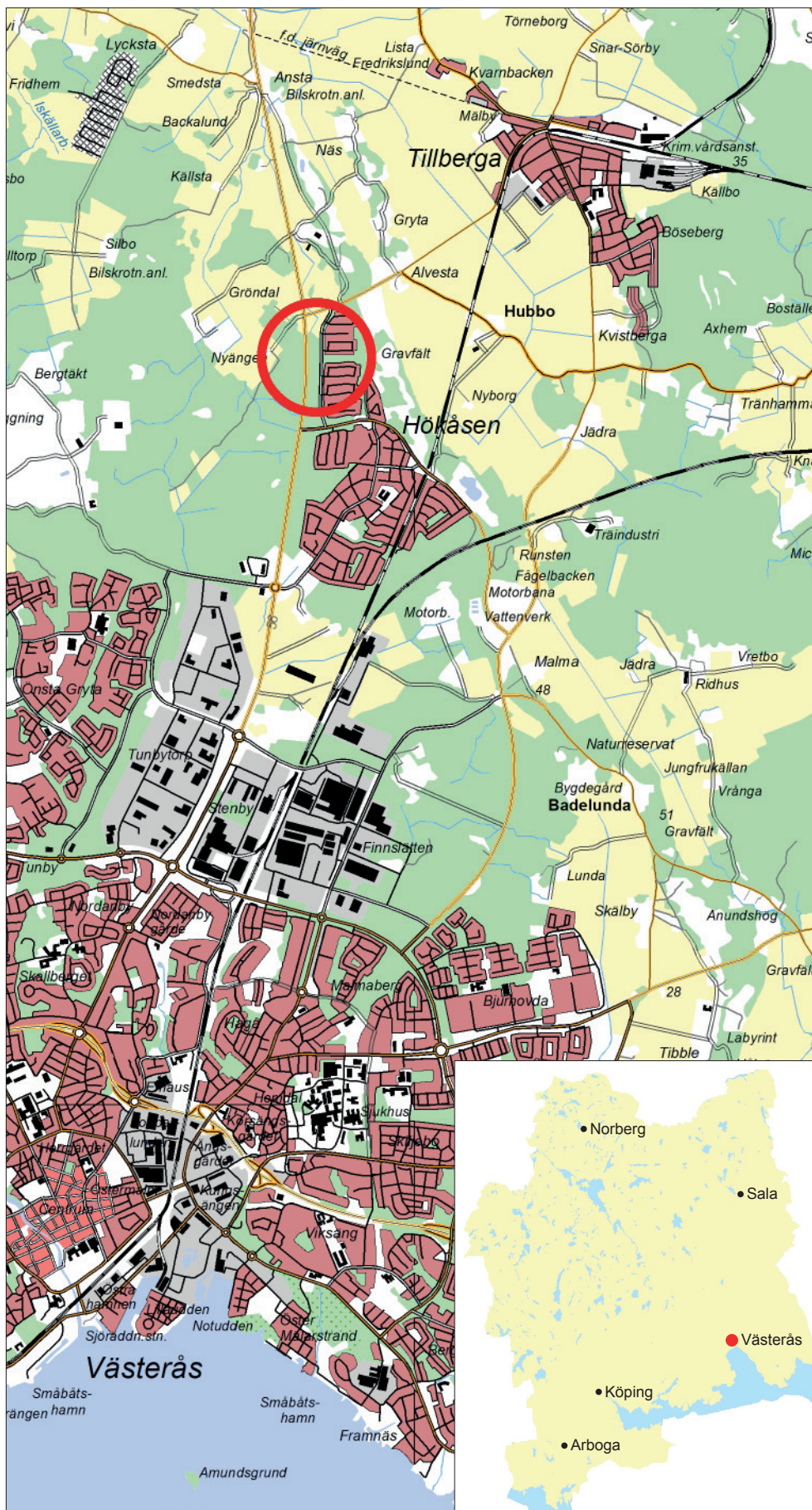
Upphovsrätt, där inget annat anges, enligt Publik Licens 4.0 (CC BY)  
<http://creativecommons.org/licenses/by/4.0>

Lantmäteriets kartor omfattas inte av ovanstående licensiering.  
Kartor ur allmänt kartmaterial © Lantmäteriet. Medgivande 1262770.

ISBN 978-91-7453-840-3

# Innehåll

Sammanfattning .....	5
Inledning .....	5
Topografi och fornlämningsmiljö.....	7
Metod och genomförande .....	7
Utredningsresultat.....	9
Utvärdering .....	10
Referenser .....	11
Digitala källor .....	11
Kart- och arkivmaterial.....	11
Litteratur .....	11
Tekniska och administrativa uppgifter .....	12
Bilagor .....	13
Bilaga 1. Schakttabell .....	13
Bilaga 2. Historiska kartor .....	14
Bilaga 3. Strandförskjutningskartor .....	15



Figur 1. Utredningsområdet markerat med en röd ring. Utdrag ur Terrängkartan. Skala 1:50 000.

# Sammanfattning

Med anledning av att Västerås stad planerar att bebygga delar av fastigheterna Alvesta 3:270 och Lycksta 1:4 i Hubbo socken, Västerås kommun, med bostäder har Stiftelsen Kulturmiljövård (KM) utfört en arkeologisk utredning etapp 1 och 2. Utredningen genomfördes efter beslut från Länsstyrelsen i Västmanlands län.

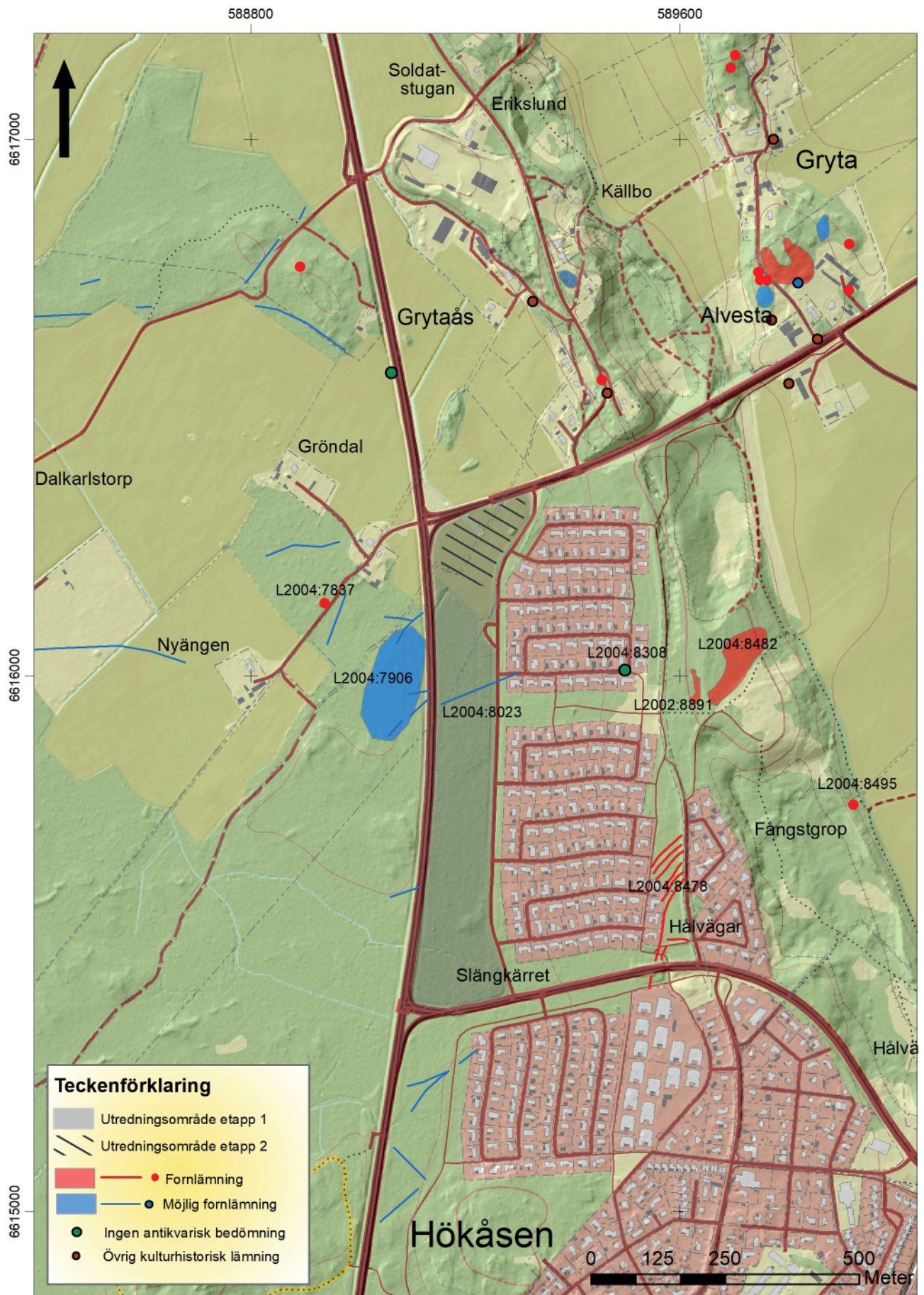
Etapp 1 genomfördes under november 2019 och bestod av kart- och arkivstudier samt en fältinventering. Etapp 2 genomfördes i december 2019 genom sökschaktning med grävmaskin inom utvalda delar av utredningsområdet. Vid utredningen påträffades inget av antikvariskt intresse.

## Inledning

Västerås stad planerar att uppföra ny bostadsbebyggelse inom fastigheterna Alvesta 3:270 och Lycksta 1:4 i norra Hökåsen.

I närområdet finns flertalet kända fornlämningar, närmast ett gravfält (L2004:8482) samt en förhistorisk boplats (L2002:8891). Länsstyrelsen i Västmanlands län beslutade därför att en arkeologisk utredning etapp 1 och 2 skulle genomföras inom området. Projektledare för utredningen var Christian Gatti. Rapporten har författats av Camilla Ekblom och Jan Ählström. Utredningen bekostades av Västerås stad.

Syftet med den arkeologiska utredningen var att klargöra om det inom området fanns fornlämningar som inte var synliga ovan mark samt om dessa skulle komma att påverkas av den planerade nybyggnationen. Om fornlämningar påträffades skulle dessa avgränsas inom utredningsområdet. Utredningen skulle också fungera som beslutsunderlag för Länsstyrelsen i den fortsatta tillståndsprövningen av ärendet samt som planeringsunderlag för Västerås stad (figur 2).



Figur 2. Utredningsområdet markerat med grått. Utdrag ur Fastighetskartan. Skala 1:10 000.



## Topografi och fornlämningsmiljö

Utredningsområdet är cirka 116 000 m<sup>2</sup> stort och ligger till övervägande del i flack skogsmark med främst barrskog. Området avgränsas i öster och söder av bostadsbebyggelse och i väster av riksväg 56. Den nordligaste delen av området utgörs av höglänt åker. Norr om området fortsätter åkermarken samt lantlig bebyggelse invid de gamla byarna Alvesta och Gryta.

Jordarterna inom området består av svallsediment och postglacial finsand med mindre inslag av morän och glacial lera. Höjdnivåerna inom utredningsområdet varierar mellan 48 och 59 meter över havet.

Det berörda området är beläget i närheten av en ensamliggande stensättning (L2004:7837). Öster om utredningsområdet finns ett delundersökt gravfält (L2004:8482) bestående av tre högar och 28 rundade stensättningar. Söder om dessa lämningar finns ett färdvägssystem bestående av nio hålvägar (L2004:8478). Även väster om området finns möjliga hålvägar (L2004:7905) samt ett område med kolningsgropar (L2004:7906). Inom området finns en möjlig hålväg (L2004:8023) (figur 2).

År 2013 utreddes och förundersöktes en mindre boplatz (L2002:8891) intill gravfältet L2004:8482. Vid undersökningen påträffades kokgropar, stolphål och en stensättningsliknande lämning. Kokgroparna daterades till romersk järnålder, vilket indikerat en tidsmässig samstämmighet med det närliggande gravfältet som delundersöktes mellan åren 1950 och 1972. Genom fyndmaterialet från gravarna daterades dessa till 1000 f.Kr.–500 e.Kr. (Svensson Hennius & Eklund 2014).

## Metod och genomförande

Utredningens etapp 1 har omfattat en studie av kartor över byarna Alvesta och Gryta upprättade under 1600-, 1700- och 1800-tal samt den häradsekonomska kartan från 1905–1911. Studien syftade till att få kunskap om förändringar av markanvändningen och förekomst av nu försvunnen bebyggelse. Därtill har SGU:s jordartskarta och Lantmäteriets strandförskjutningskartor studerats avseende förutsättningarna för strandbunden aktivitet under stenålder. Kartorna har rektifierats och publicerats. En inventering av utredningsområdet genomfördes i syfte att bedöma status för hålvägen L2004:8023 samt för att klargöra behovet av utredningsgrävning.

Efter samråd med Länsstyrelsen beslutades att de nordligaste delarna av utredningsområdet skulle gå vidare till etapp 2 och undersökas med grävmaskin. Schakten grävdes skiktvis ner till orörd marknivå och schaktväggarna kontrollerades med handredskap. Schaktens bredd motsvarade 1,5 skopbredd (cirka 2,1 meter) och längden varierade mellan 13 och 22 meter. Efter avslutat arbete återfylldes samtliga schakt.

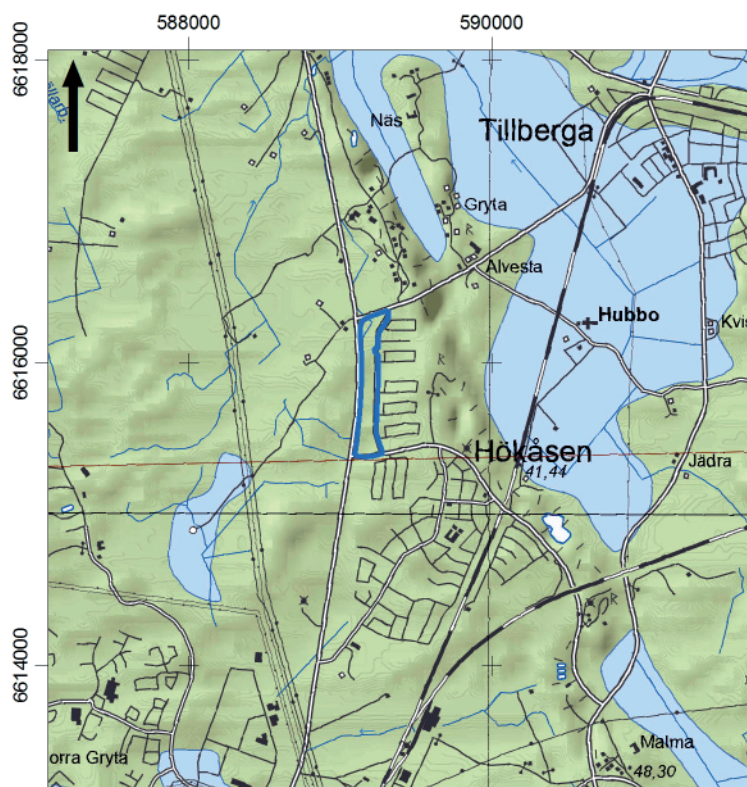
Schakten fotograferades, beskrevs i text och mättes in med handhållen GPS (Trimble Juno 3B). Därefter har inmätningarna bearbetats i ArcMap 10.3 (figur 3).



Figur 3. Schaktplan etapp 2. Skala 1:1 000.

## Utredningsresultat

Strandförskjutningskartorna visar att utredningsområdet låg under vatten i ett skärgårdslandskap fram till yngre stenålder (4 000–1 800 f.Kr.) då landhöjningen medfört att ett sammanhängande landområde bildats väster om Badelundaåsen. Öster och sydöst om Badelundaåsen återfinns öppet vatten i form av en bukt och en vik som med tiden grundats upp. I anslutning till dessa forna vatten är fornlämningsbilden förtätad, medan fornlämningarna är färre väster om Badelundaåsen (figur 4, 9 och 10).



Figur 4. Utredningsområdet markerat på strandförskjutningskarta för 5 000 år sedan.  
© Sveriges geologiska undersökning.

De historiska kartorna visar att utredningsområdet till övervägande del faller inom byn Alvestas ägor, undantaget det nordligaste partiet vilket tillhört Gryta by. De båda bytomterna ligger nordöst om utredningsområdet. Marken inom Alvesta har enligt samtliga studerade kartor utgjort beskogad utmark. Den del som tillhört Gryta har med tiden blivit uppodlad. Kartan från 1780 visar att området var beskogad, men att det förekom odlingsytor strax norr om utredningsområdet. Enligt 1858 års laga skifteskarta har odlingsområdet vuxit till att även innefatta utredningsområdet norra del.

För att fullborda uppodlingen redovisar häradsekonomiska kartan en torpetablering, omgiven av odlingsmark, väster om utredningsområdet (figur 5–8).

Vid inventeringen kunde den möjliga hålvägen L2004:8023 inte anträffas. Fyrtio meter söder om den plats där den är registrerad påträffades ett eroderat dike. Söder om detta dike påträffades ytterligare diken, vilket indikerar att området varit sankt. Den registrerade hålvägen kommer bedömas som fornlämningsliknande lämning i Kulturmiljöregistret (KMR).

Vid sökschaktningen påträffades det inom schakt 6 en recent skräpgröp innehållandes metallskrot och sprängsten. Sammanlagt togs åtta schakt upp inom de topografiskt mest höglänta områdena i åkermarken. Totalt öppnades 292 m<sup>2</sup> upp. Schakten var 0,30–0,50 meter djupa och undergrunden bestod av sand, bitvis med inslag av silt.

Det påträffades inga fornlämningar.



Figur 5. Utredningsområdet markerat på den häradsekonomiska kartan. Skala 1: 10 000.

## Utvärdering

Den arkeologiska utredningen etapp 1 och 2 har genomförts i enlighet med undersökningsplanen.

# Referenser

## Digitala källor

Fornsök, Riksantikvarieämbetet.

## Kart- och arkivmaterial

Alvesta, geometrisk avritning 1693, LMV akt T19-2-1

Alvesta, storskifte 1784, LMV akt 19-hub-21

Alvesta, avsöndring och laga skifte 1855, LMV akt 19-hub-46

Gryta, storskifte 1780, LMV akt T19-4:1

Gryta, laga skifte 1858, LMV akt 19-hub-54

Häradsekonomska kartan 1905–1911, blad Tillberga,, LMV akt J112-83-22.tif

Jordartskartan, SGU

Strandförskjutningskartor, SGU

## Litteratur

Svensson Hennius, J. & Eklund, S. 2014. *Hökåsen. Särskild arkeologisk utredning och förundersökning invid gravfält*. SAU rapport 2013:11.

## Tekniska och administrativa uppgifter

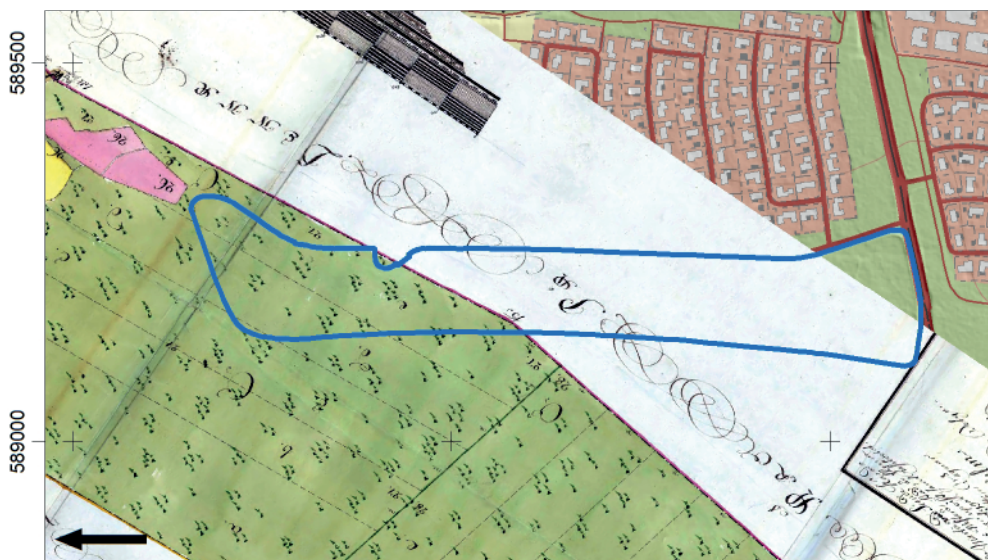
<i>Stiftelsen Kulturmiljövård projektnr:</i>	KM19107
<i>Länsstyrelsen dnr, beslutsdatum:</i>	431-3194-2019, 2019-09-27
<i>Uppdragsnummer KMR:</i>	201901048
<i>Typ av undersökning:</i>	Arkeologisk utredning etapp 1 och 2
<i>Undersökningsperiod:</i>	11 november och 3 december 2019
<i>Personal:</i>	Christian Gatti (projektledare) Camilla Ekblom Jan Ählström
<i>Landskap:</i>	Västmanland
<i>Län:</i>	Västmanland
<i>Kommun:</i>	Västerås
<i>Socken:</i>	Hubbo
<i>Fastighet:</i>	Alvesta 3:270 och Lycksta 1:4
<i>Fornlämning:</i>	–
<i>Fastighetskarta:</i>	66F 1IN Ansta
<i>Koordinatsystem:</i>	Sweref 99 TM
<i>Koordinater:</i>	X589195,158/Y6616162,319
<i>Höjdsystem:</i>	RH 2000
<i>Inmätningssmetod:</i>	GPS
<i>Dokumentationshandlingar:</i>	Inga dokumentationshandlingar utöver denna rapport.
<i>Fynd:</i>	Inga fynd påträffades.

## Bilaga 1. Schakttabell

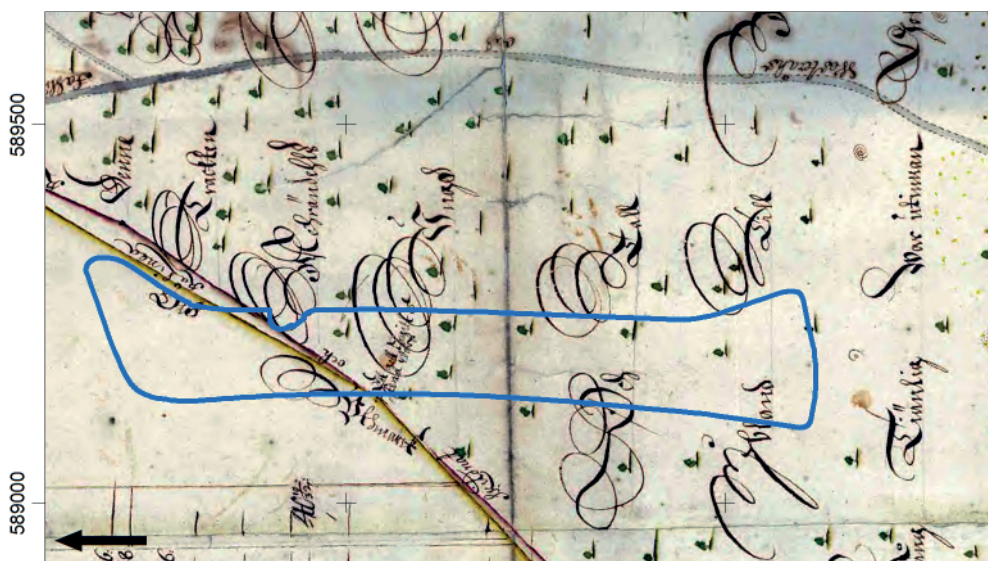
Schakt	Markslag och topografiskt läge	Längd (m)	Djup (m)	Undergrund	Anmärkning
1	Plan åkermark	15	0,40–0,50	Beigebrun sand med järnutfällningar	Recent dike i schaktets södra del.
2	Åkermark, svag sydslutning	15	0,40	Ljusbrun siltig sand	–
3	Plan åkermark	13	0,45	Ljusbrun sand	–
4	Plan åkermark	18	0,45	Ljusbrun siltig sand	–
5	Plan åkermark	17	0,40	Ljusbrun sand	–
6	Plan åkermark	20	0,30–0,40	Ljusbrun sand	Recent skräpgrop med metall och sprängsten.
7	Plan åkermark	17	0,30	Ljusbrun sand	–
8	Plan åkermark	22	0,35	Ljusbrun sand	–



Figur 8. Laga skifteskarta över Gryta by 1858. Utredningsområdet markerat med blått. Skala 1:10 000.



Figur 7. Storskifteskarta över Gryta by 1780. Utredningsområdet markerat med blått. Skala 1:10 000.

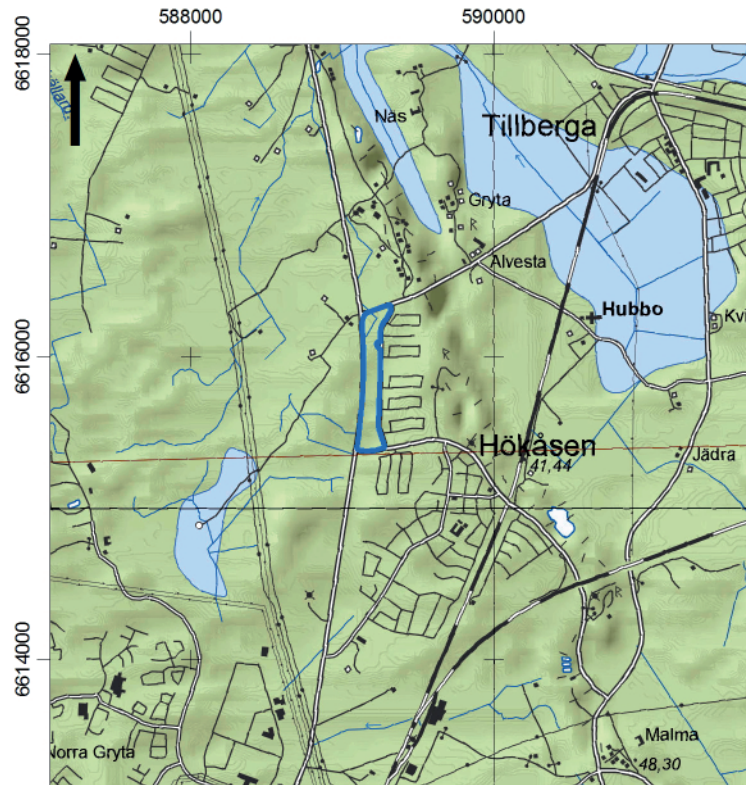


Figur 6. Geometrisk anvisning av Alhesta by 1693. Utredningsområdet markerat med blått. Skala 1:10 000.

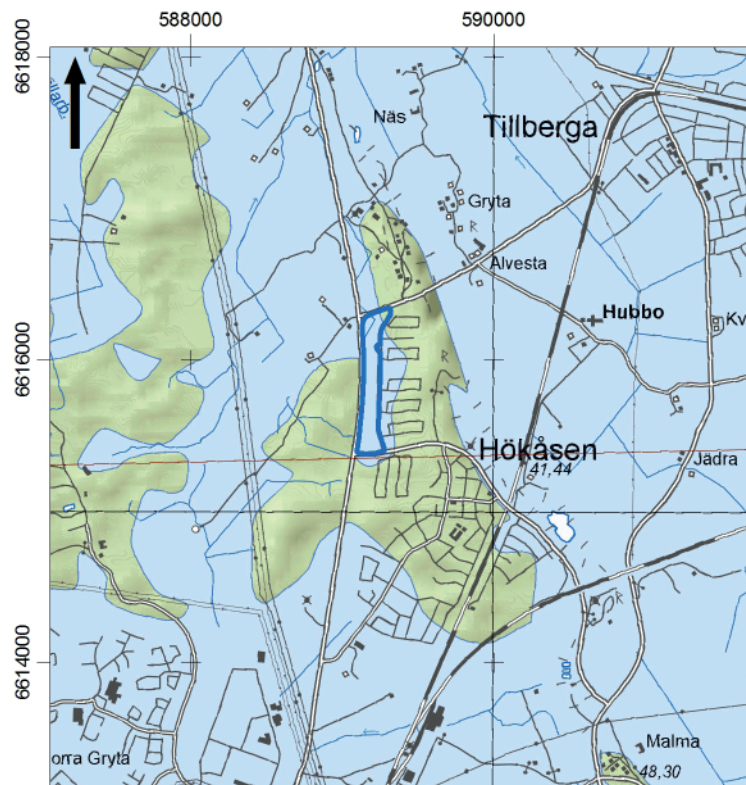
6616000

6615500





Figur 9. Strandförskjutningskarta för 4 000 år sedan. Utredningsområdet markerat med blått. Skala 1: 20 000. © Sveriges geologiska undersökning.



Figur 10. Strandförskjutningskarta för 6 000 år sedan. Utredningsområdet markerat med blått. Skala 1:20 000. © Sveriges geologiska undersökning.