

Dammstugan

Nytt kabelschakt väster om Katrineholm

Arkeologisk undersökning i form av schaktningsövervakning

Fornlämning L1983:9037 (Östra Vingåker 15:1)
Sjöholm 2:1
Östra Vingåkers socken
Katrineholms kommun
Södermanlands län
Södermanland

Henrik Runeson

Dammstugan

Nytt kabelschakt väster om Katrineholm

Arkeologisk undersökning i form av schaktningsövervakning

Fornlämning L1983:9037 (Östra Vingåker 15:1)

Sjöholm 2:1

Östra Vingåkers socken

Katrineholms kommun

Södermanlands län

Södermanland

Henrik Runeson



Denna rapport har framställts av ett företag
vars miljöledningssystem är certifierat enligt ISO 14001
av Svensk Certifiering Norden AB.

Utgivning och distribution:
Stiftelsen Kulturmiljövård
Stora Gatan 41, 722 12 Västerås
Tel: 021-80 62 80
E-post: info@kmmmd.se

© Stiftelsen Kulturmiljövård 2020

Omslag: Vy mot väster över det övervakade nya kabelschaktet. Foto Henrik Runeson.

Upphovsrätt, där inget annat anges, enligt Publik Licens 4.0 (CC BY)
<http://creativecommons.org/licenses/by/4.0>

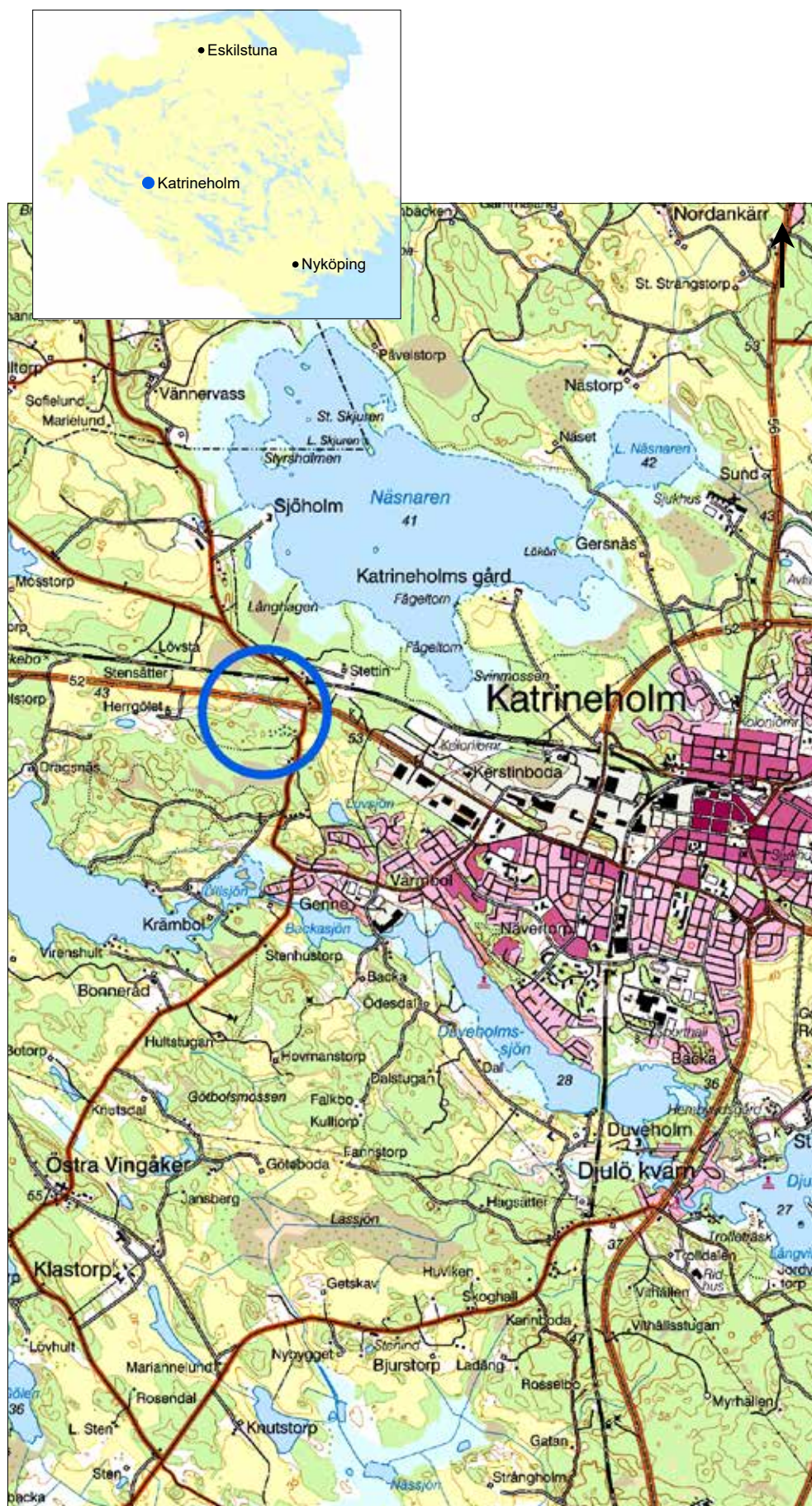
Lantmäteriets kartor omfattas inte av ovanstående licensiering.
Kartor ur allmänt kartmaterial © Lantmäteriet. Medgivande 75414.

ISBN 978-91-7453-841-0

Tryck: JustNu, Västerås 2020

Innehåll

Sammanfattning	5
Inledning	5
Målsättning	5
Topografi och fornlämningsmiljö	5
Metod och genomförande	8
Resultat	9
Tolkning	9
Referenser	10
Litteratur	10
Tekniska och administrativa uppgifter	10
Bilagor	11
Bilaga 1. Schaktbeskrivning	11
Bilaga 2. Fyndtabell	11



Figur 1. Undersökningsområdet markerat med en blå ring. Utdrag ur Terrängkartan. Skala 1:50 000.

Sammanfattning

En arkeologisk undersökning i form av schaktningsövervakning inom stenåldersboplatsen Dammstugan (L1983:9037, Östra Vingåker 15:1) utfördes i oktober 2019 av Stiftelsen Kulturmiljövård (KM). Schaktningen motiverades av att fiberkablar som grävts ned 2018 var nödvändiga att flytta då schaktet legat för nära väg 52. Det tidigare schaktningsarbetet övervakades av Stiftelsen Kulturmiljövård (Kihlstedt 2019) och då påträffades måttliga mängder slagen kvarts, bränt ben och slagen grönsten.

Vid schaktningsövervakningen 2019, som skedde cirka två meter söder om det tidigare schaktet, framkom totalt två bitar slagen kvarts. De två fynden påträffades i ett intakt respektive ett omrört kulturlager.

Inledning

Enligt beslut av Länsstyrelsen i Södermanlands län (dnr 431-4886-2019) utfördes en arkeologisk schaktningsövervakning cirka tre kilometer väster om Katrineholm vid den sedan länge kända stenåldersboplatsen Dammstugan (L1983:9037, Östra Vingåker 15:1). Anledningen till arbetet, vilket genomfördes under en dag i oktober 2019, var att fiberkablar som ett år tidigare grävts ned på platsen bedömts ligga olämpligt nära väg 52. Det nya schaktet grävdes cirka två meter söder om 2018 års schakt.

Målsättning

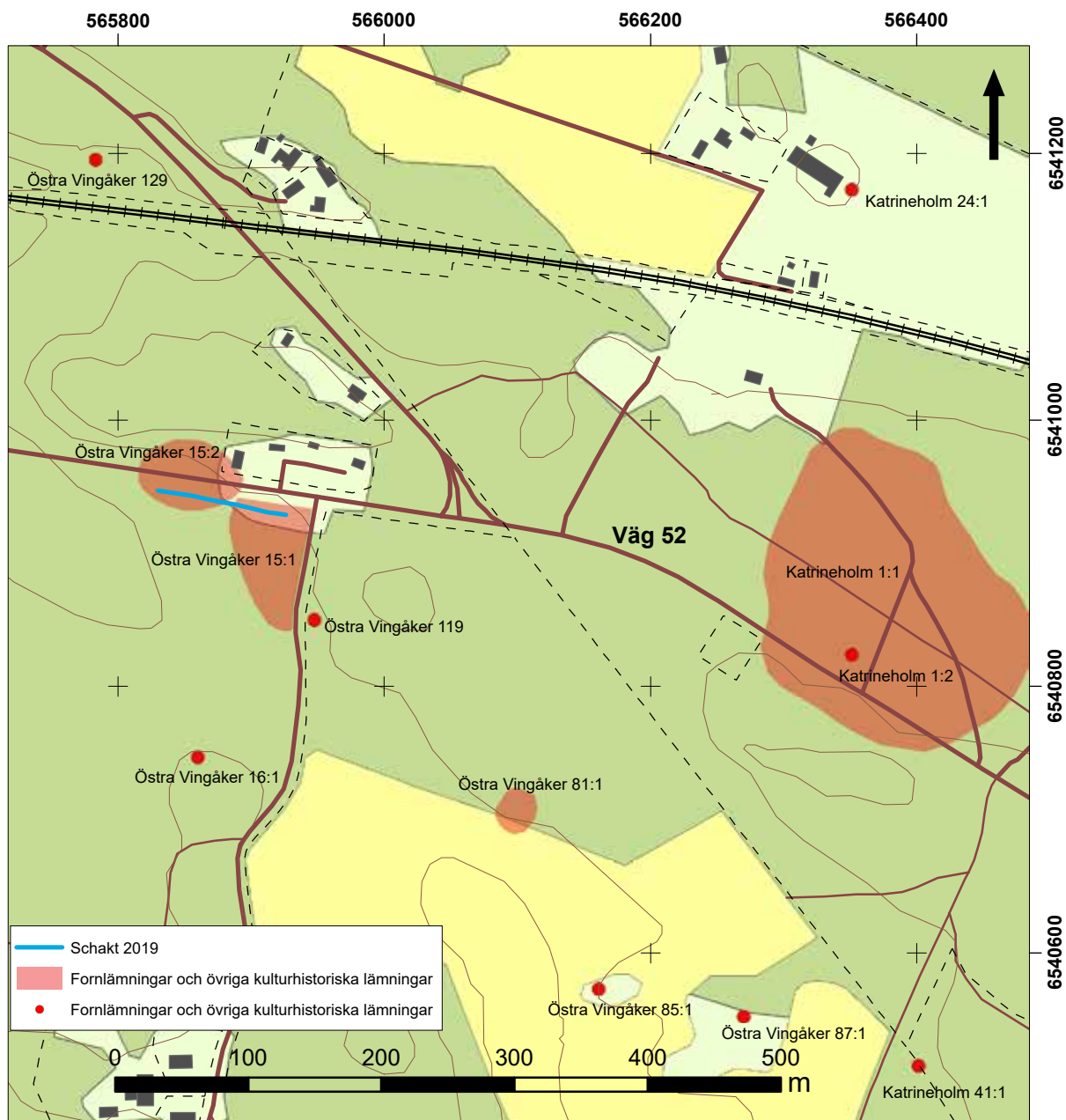
Syftet med schaktövervakningen var att undersöka och dokumentera den del av det nya schaktet för fiberdragning som berörde stenåldersboplatsen L1983:9037 (Östra Vingåker 15:1) och dess fornlämningsområde samt att ta tillvara eventuella fynd. Schaktningsövervakningen skulle ske så länge det kunde antas att risken fanns att fornlämningen skulle komma till skada.

Topografi och fornlämningsmiljö

Dammstugan ligger i ett småbrutet sprickdalslandskap med flera större sjöar. Genom området i nordväst-sydöstlig riktning löper Katrineholmsåsen med kringliggande svallsandsområden. Längs åsens sluttningar finns flera kända stenåldersboplatser, bland annat boplatserna vid Mogetorp, Nävertorp och Luvsjö, som alla ligger på mindre än en kilometers avstånd från boplatsen vid Dammstugan.

Dammstugan ligger på en naturlig sandterrass, cirka 40–45 meter över havet, med skyddande bergspartier i norr och öster. Området har tidigare varit odlat men håller nu på att växa igen och är delvis skogsbevuxet. Från boplatsterrassen sluttar marken västerut och övergår i skogig, låglänt terräng. Jordarten består här av kärrtorv och utgör den södra delen av en tidigare våtmark, Roma mosse, vilken är utdikad och uppodlad. Även den nu skogsbevuxna delen där kabelschaktet passerar har tidigare utgjort åkermark.

Boplatsen vid Dammstugan har varit känd sedan tidigt 1900-tal då en stor mängd stenyxor hittats på platsen. Sten Florin utförde på 1930-talet fosfatkarteringar och en undersökning av boplatsen (Florin 1948). Dammstugan var den första och länge den



Figur 2. Den närmaste omgivningen för boplatsen vid Damnstugan L1983:9037 (Östra Vingåker 15:1). L1984:2947 (Katrineholm 1:1) i östra delen av kartan är den kända stenåldersboplatsen Mogetorp.

Tidigare nummer i FMIS	Nummer i KMR	Typ
Östra Vingåker 15:1	L1983:9037	Boplats
Östra Vingåker 15:2	L1983:9021	Boplats, undersökt och borttagen
Östra Vingåker 16:1	L1983:9022	Fyndplats
Östra Vingåker 81:1	L1983:8316	Boplats
Östra Vingåker 85:1	L1983:8723	Fornlämningsliknande lämning
Östra Vingåker 87:1	L1983:9136	Husgrund, historisk tid
Östra Vingåker 119	L1982:354	Kolbotten
Östra Vingåker 129	L1982:652	Lägenhetsbebyggelse
Katrineholm 1:1	L1984:2947	Boplats
Katrineholm 1:2	L1984:2740	Husgrund, förhistorisk
Katrineholm 24:1	L1985:8998	Fyndplats
Katrineholm 41:1	L1985:8452	Fossil åker

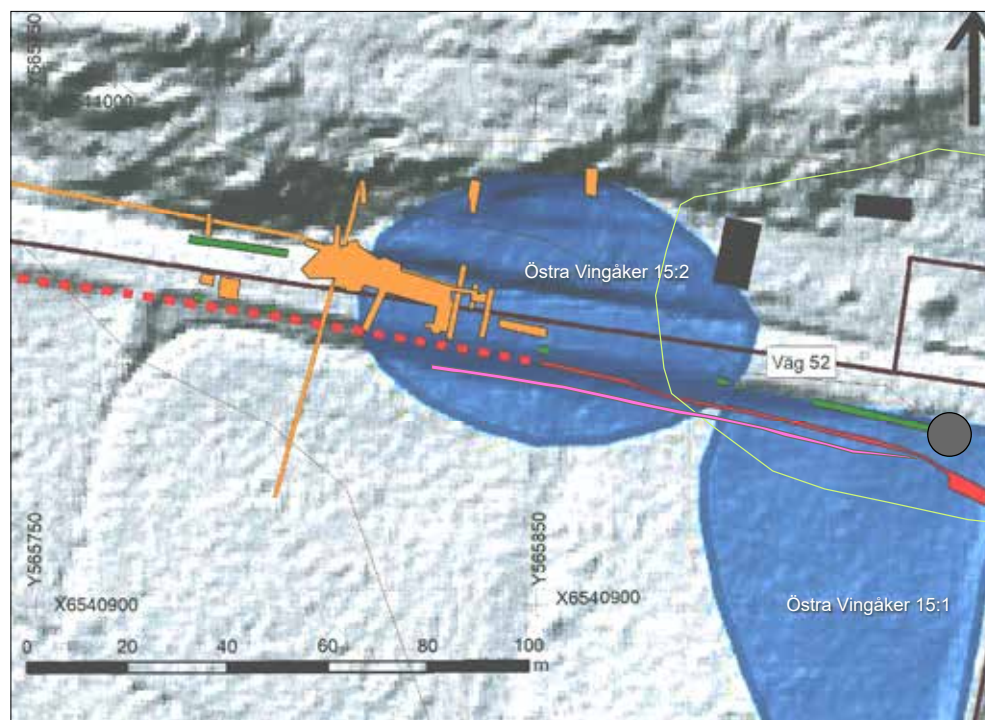
Tabell 1. Tidigare numrering i FMIS (den numrering som används på kartan i figur 2) samt deras nya nummer i KMR.

enda publicerade undersökningen av en mesolitisk lokal i östra Mellansverige. Vid undersökningen framkom boplatslager från senmesolitikum och tidigneolitikum. Boplatsen uppvisade en komplex stratigrafi och ett rikligt fyndmaterial dominerat av slagen kvarts.

En arkeologisk utredning genomfördes 1994 inför dragning av optokabel längs väg 52, varvid schakt upptogs på båda sidor om vägen inom boplatsen. Majoriteten av schakten låg inom delar som var störda av vägen men nära vägkorsningen fanns ett 0,05–0,20 meter tjockt rödbrunt, fyndförande sandlager där enstaka skärvsten och ett fragment slagen kvarts påträffades (Granath Zillén 1995:10).

Utöver de nu nämnda fornlämningarna finns en osäker uppgift om ytterligare stenåldersfynd vid en klippvägg söder om boplatsen vid Damnstugan (L1983:9022, Östra Vingåker 16:1) och en registrerad kolbotten öster om boplatsen (L1982:354, Östra Vingåker 119).

Baserat på de äldre undersökningarnas resultat har Kulturmiljöregistret (KMR) delat in fornlämningen i två undernummer. Den östra delen av fornlämningen, där fynd framkommit vid 1980- och 1990-talets undersökningar, har getts nummer 15:1 (L1983:9037) och har fortsatt status som fornlämning, medan den del som undersökts av Florin har nummer 15:2 (L1983:9021) och har status som undersökt och borttagen. Då Britta Kihlstedt i samband med 2018 års schaktningsövervakning gjorde ett försök att rektifiera kartor från Florins undersökning förefaller området för 15:2 (L1983:9021) överensstämma ganska dåligt med Florins schakt (figur 3). Dessutom framkom ett enstaka fynd av kvarts vid Kihlstedts schaktövervakning i östligaste delen av Östra Vingåker 15:2 (2019:10–11). Efter det enstaka fyndet av kvarts och Kihlstedts kartanalys har statusen för Östra Vingåker 15:2 i KMR ändrats till möjlig fornlämning och delundersökt.

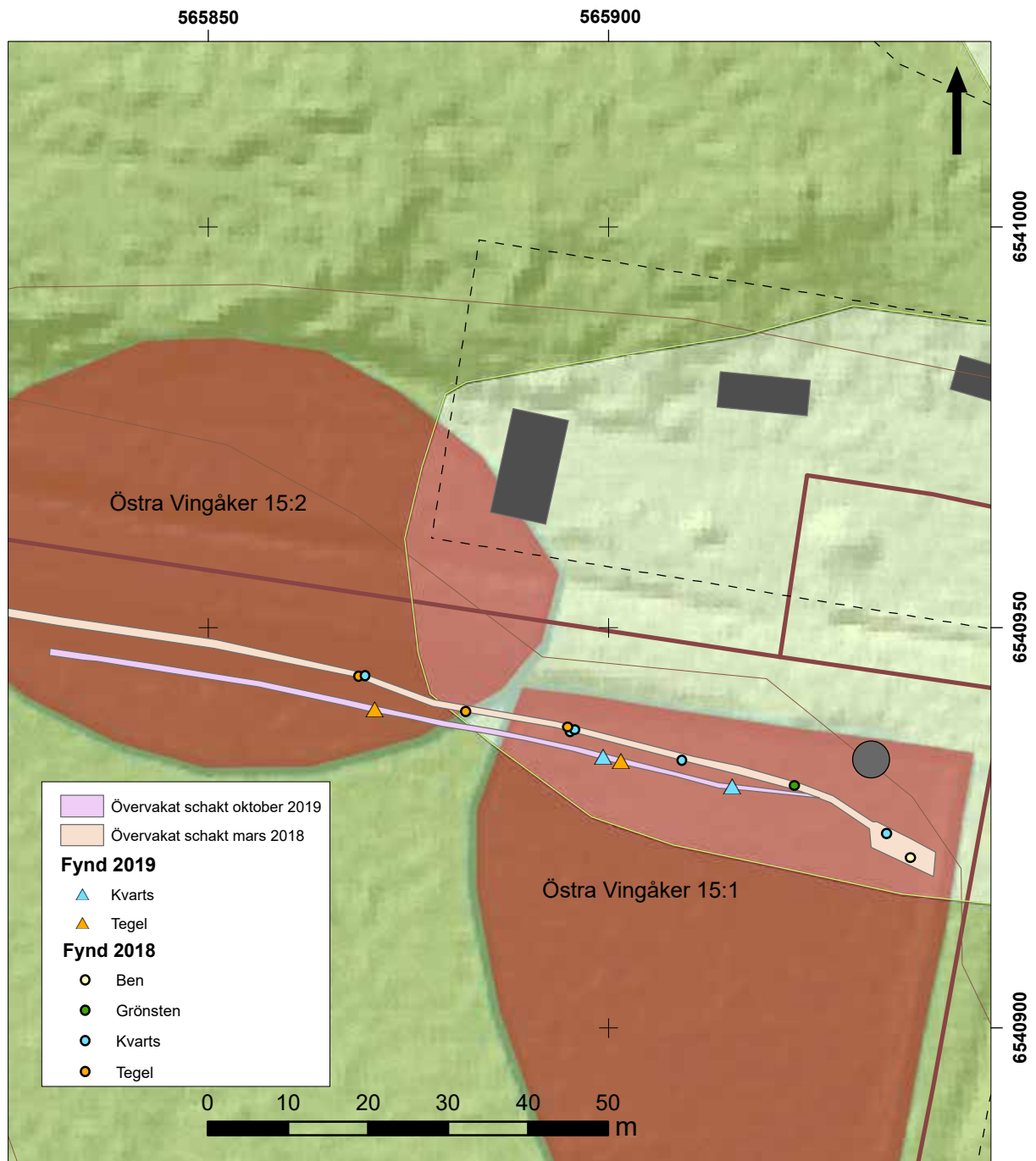


Figur 3. Ett försök att sammanställa de olika arkeologiska insatser som gjorts inom Damnstugeboplatsen markerade på ett utdrag ur Forsöks terrängskuggningskarta. Orange markerar 1930-talets schakt av Florin, grönt schaktningsövervakningen 1994 och rött är kabelschaktet 2018. Rektifieringen av de äldre planerna är ungefärlig. De bruna strecken markerar vägnas mittlinjer (Kihlstedt 2019:8, figur 4). Till planen har adderats det hösten 2019 övervakade schaktet som markeras med rosa färg. Skala 1:1 500.

Metod och genomförande

Schaktet, som grävdes med maskin, övervakades genom att skiktvis kontrolleras av arkeolog genom handgrävning med fyllhammare och i vissa fall skårslev. Det skiktvisa undersökandet utfördes tills kulturlagren grävts igenom.

Schakt och fynd mättes in med GPS och dokumenterades skriftligt och med foton.



Figur 4. Resultat från schaktningsövervakningarna 2018 och 2019. Skala 1:800.

Resultat

Vid schaktövervakningen inom den östligaste delen av boplatsen framkom direkt under torven ett rödbrunt cirka 0,25 meter tjockt lager med inslag av sot, vilket kan tolkas som ett intakt kulturlager. Här hittades en bit slagen kvarts (F1). Vid 2018 års schaktningsövervakning påträffades i detta lager även ett fynd vardera av grönsten, ben och kvarts. Det kan noteras att schaktningsövervakningen 2018 också omfattade en del längre österut än 2019 års arbete (figur 4).

Längre västerut inom fornlämningen vidtog ett svart flammigt och omrört kulturlager, vilket låg under ett ploglager. Här påträffades en bit slagen kvarts (F2) som arbetats med bipolär metod. I lagret framkom också enstaka bitar tegel. Vid schaktningsövervakningen 2018 noterades i detta lager ytterligare slagen kvarts, även här med sentida inslag i form av tegel (Kihlstedt 2019)

I fornlämningens västra del och inom avgränsningen för den möjliga fornlämningen Östra Vingåker 15:2 fanns under ploglager ett mörkbrunt lerigt siltlager, vilket framstod som omrört eller påfört. Längre västerut ökade det mörkbruna lagrets innehåll av lera. En märklig störning i botten av detta lager utgjordes av ett tätt packade krossade bruna glasflaskor från mitten av 1900-talet.

Tolkning

Resultaten från schaktningsövervakningen överensstämmer väl med vad som framkom vid motsvarande arbeten 2018 (Kihlstedt 2019). Enstaka fynd av kvarts framkom både i ett intakt kulturlager i östra delen av fornlämningen, men också i ett sotigt, men omrört kulturlager väster därom. Inom de delar av schaktningsövervakningen som berörde den enligt Fornreg undersökta och borttagna Östra Vingåker 15:2 (L1983:9121) fanns inga fynd.

Det finns dock anledning att upprepa iakttagelserna i rapporten för 2018 års schaktningsövervakning, där Kihlstedt (2019) påpekar att ytan för Östra Vingåker 15:2 sannolikt inte är korrekt. Vid schaktningsövervakningen påträffades inga fynd inom den delvis undersökta möjliga fornlämningen, men det kan finnas kvarliggande lämningar inom de ytor som Florin (1948) undersökte på 1930-talet samt inom tomten för bebyggelsen vid Dammstugan.

Referenser

Litteratur

- Florin, S. 1948. *Kustförskjutningen och bebyggelseutvecklingen i östra Mellansverige under senkvartär tid*. Akademisk avhandling. Stockholm.
- Granath Zillén, G. 1995. *Dammstugan*. Arkeologisk förundersökning. Södermanland. Ö Vingåker socken. RAÄ 15. Riksantikvarieämbetet, Byrån för arkeologiska undersökningar, UV Stockholm rapport 1995:9.
- Kihlstedt, B. 2019. *Dammstugan och Rom. Kabelschakt utanför Katrineholm*. Arkeologisk undersökning i form av schaktningsövervakning. Fornlämning Östra Vingåker 15:1. Sjöholm 2:1. Östra Vingåkers socken. Katrineholms kommun. Södermanlands län. Södermanland. Stiftelsen Kulturmiljövård rapport 2019:10.

Tekniska och administrativa uppgifter

<i>Stiftelsen Kulturmiljövård projektnr:</i>	KM19103
<i>Länsstyrelsen dnr, beslutsdatum:</i>	431-886-2017, 2019-07-18
<i>Typ av undersökning:</i>	Arkeologisk undersökning i form av schaktningsövervakning
<i>Undersökningsperiod:</i>	24 oktober 2019
<i>Personal:</i>	Henrik Runeson
<i>Landskap:</i>	Södermanland
<i>Län:</i>	Södermanland
<i>Kommun:</i>	Katrineholm
<i>Socken:</i>	Östra Vingåker
<i>Fastighet:</i>	Sjöholm 2:1
<i>Fornlämning:</i>	L1983:9037 (Östra Vingåker 15:1)
<i>Fastighetskarta:</i>	9g8d Sjöholm SÖ
<i>Koordinatsystem:</i>	Sweref 99 TM
<i>Koordinater:</i>	X6540930/Y565890
<i>Inmätningmetod:</i>	GPS
<i>Dokumentationshandlingar:</i>	5 st foton förvaras på ATA.
<i>Fynd:</i>	2 st fynd förvaras på KM i väntan på fyndfördelning.

Bilaga 1. Schaktbeskrivning

Schakt 1

97 meter långt, i huvudsak 0,60 meter brett och 0,60–0,80 meter djupt.

Schaktet i ansluter öster till 2018 års schakt, och börjar 7 meter väster från det tidigare grävda schaktets östra kant. Vid fältarbetet 2019 var det äldre schaktet uppgrävt och kablarna frilagda. Det nya schaktet ligger 17 meter från väggkanten för en nord-sydligt orienterad väg som korsar den större väg 52.

Beskrivning från öst till väst:

0–11 meter. Torv 0,15–0,20 meter tjock följt av rödbrun sand, ställvis med sot, 0,25 meter tjockt. Här påträffades en slagen kvarts (F1). Mot botten av schaktet vidtog ljusgrå siltig sand.

Från och med 11 meter syns ett allt mer tydligt ploglager, 0,15–0,30 meter djupt. Under detta vidtog ett flammigt sotigt, sannolikt omrört, lager. Här påträffades i toppen av lagret ett fynd av kvarts (F2). Under det mörka flammiga kulturlagret följde gulgrå sandig silt. I östligaste delen av det flammiga svarta lagret framkom enstaka bitar tegel. Drygt 10 skärvstenar påträffades också i lagret.

Det flammiga lagret upphörde vid cirka 30 meter. Här syntes ploglagret mindre tydligt mot underliggande mörkbruna något leriga silten vilken mot botten av schaktet följdes av ljusgul lerig silt.

Från 52 meter blev underlaget mer lerigt.

Runt 85–92 meter fanns en störning med ett tätt lager av krossade glasflaskor med kapsylerna kvar. Flaskorna var av brunt glas, ölfaskor från mitten av 1900-talet. Sedan följde ytterligare störningar till 97 meter i form av ett nedgrävt dräneringsrör i tegel (modernt). Den del av kabelschaktet som övervakades avslutades efter 97 meter.

Bilaga 2. Fyndtabell

Fnr	Material	Sakord	Antal	Vikt (g)	Anmärkning	x	y
1	Kvarts	Avslagsfragment	1	17,1	Rå yta, slagen från nodul. Från övre delen av intakt kulturlager.	6540929,1	565915,0
2	Kvarts	Avslagsfragment	1	19,4	Bipolärt. Från övre delen av omrört kulturlager.	6540934,0	565899,2