

GC-väg, Älvkarleby–Skutskär

Arkeologisk utredning

Västanån 1:15 m.fl.
Älvkarleby socken
Älvkarleby kommun
Uppsala län
Uppland

Jan Ählström

GC-väg, Älvkarleby–Skutskär

Arkeologisk utredning

Västanån 1:15 m.fl.
Älvkarleby socken
Älvkarleby kommun
Uppsala län
Uppland

Jan Äblström



Denna rapport har framställts av ett företag
vars miljöledningssystem är certifierat enligt ISO 14001
av Svensk Certifiering Norden AB.

Utgivning och distribution:
Stiftelsen Kulturmiljövård
Stora Gatan 41, 722 12 Västerås
Tel: 021-80 62 80
E-post: info@kmmmd.se

© Stiftelsen Kulturmiljövård 2020

Samtliga foton av Jan Ählström.

Omslag: Informationsskylt vid gravfältet L1941:8617 vid Västanå.

Upphovsrätt, där inget annat anges, enligt Publik Licens 4.0 (CC BY)
<http://creativecommons.org/licenses/by/4.0>

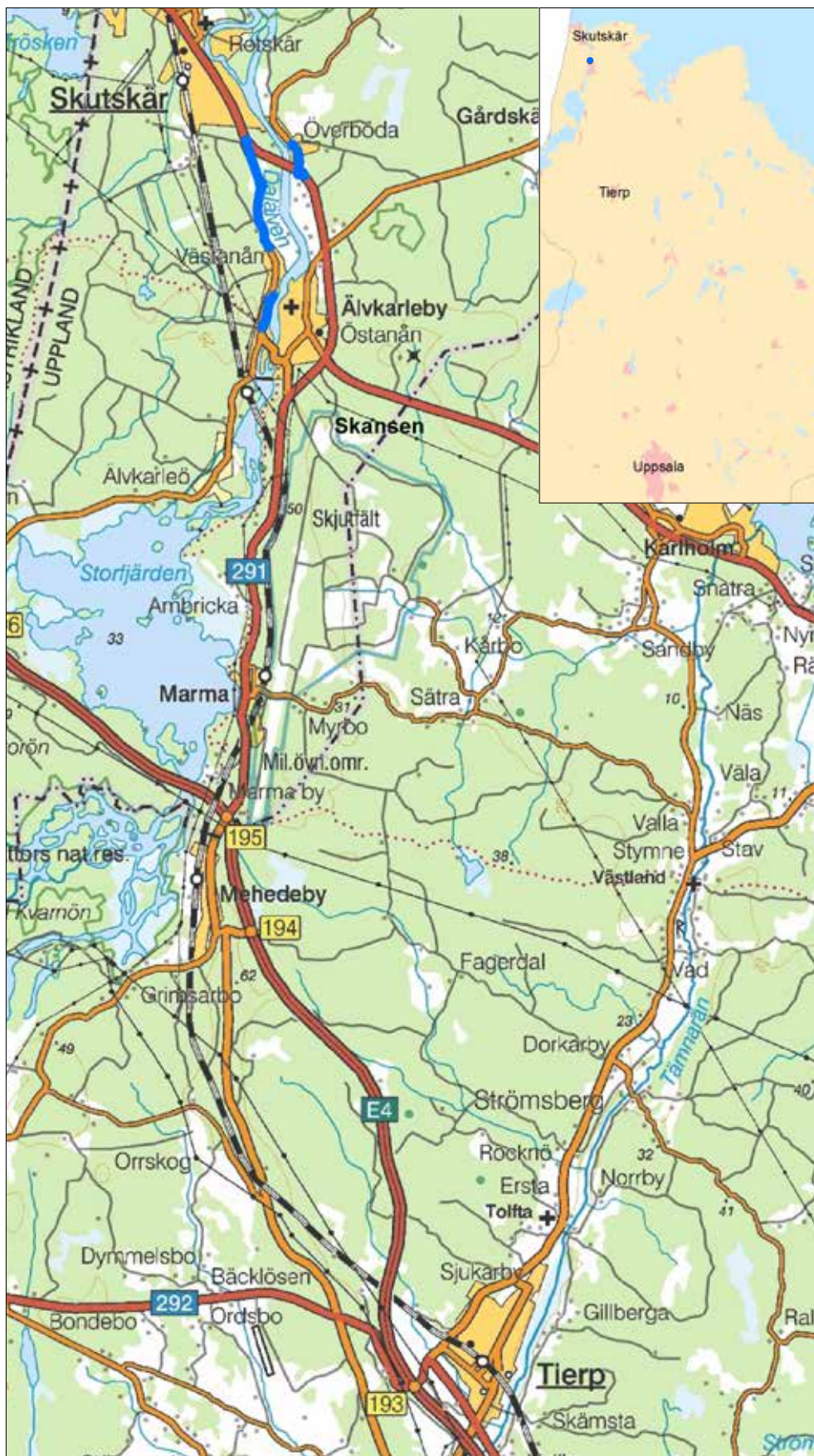
Lantmäteriets kartor omfattas inte av ovanstående licensiering.
Kartor ur allmänt kartmaterial © Lantmäteriet. Medgivande 858099 och 872678.

ISBN 978-91-7453-845-8

Tryck: JustNu, Västerås 2020

Innehåll

Sammanfattning	5
Inledning	5
Målsättning och metod	7
Topografi och fornlämningsmiljö	8
Utredningsresultat	9
Referenser	17
Tekniska och administrativa uppgifter	18



Figur 1. Utredningsområdet markerat med blå linjer. Utdrag ur Översiktskartan. Skala 1:150 000.

Sammanfattning

Inför Trafikverkets byggnation av en gång- och cykelväg mellan Älvkarleby och Skutskär har Stiftelsen Kulturmiljövård (KM) utfört en arkeologisk utredning. Utredningsområdet utgjordes av tre delområden med en sammanlagd längd av 4,3 km.

Utredningen har omfattat en kartstudie, inventering och kartering av en skans (fornlämning L1941:8757) och en flottningsanläggning (fornlämning L1940:7985). Uppdraget omfattade även utredningsgrävning. Momentet bedömdes inte som nödvändigt då det vid inventeringen inte dokumenterades några potentiella fornlämningar och att de topografiska förutsättningarna inte är de rätta för till exempel boplatser.

Kartstudien visade inte på förekomst av någon nu försvunnen bebyggelse inom utredningsområdet. Den enda fornlämning som inför utredningen var registrerad inom utredningsområdet är flottningsanläggningen (L1940:7985). Karteringen visar att cirka 20 meter av flottningsanläggningen ligger inom utredningsområdet och att läget för skansen överensstämmer med markeringen i Kulturmiljöregistret (KMR). Vid inventeringen konstaterades stora delar av utredningsområdet (delområde 2) vara påverkat av grustäkt. Endast två lämningar dokumenterades – en förstörd kolbotten (L2019:7317) och en färdväg (LL2019:7298). Kolbotten ges status som *ingen antikvarisk bedömning* eftersom den är förstörd. Färdvägen är sentida och bedöms som *övrig kulturbistorisk lämning*.

Den arkeologiska utredningen kan således konstatera att det inom utredningsområdet inte förekommer någon fornlämning utöver den sedan tidigare kända flottningsanläggningen (L1940:7958).

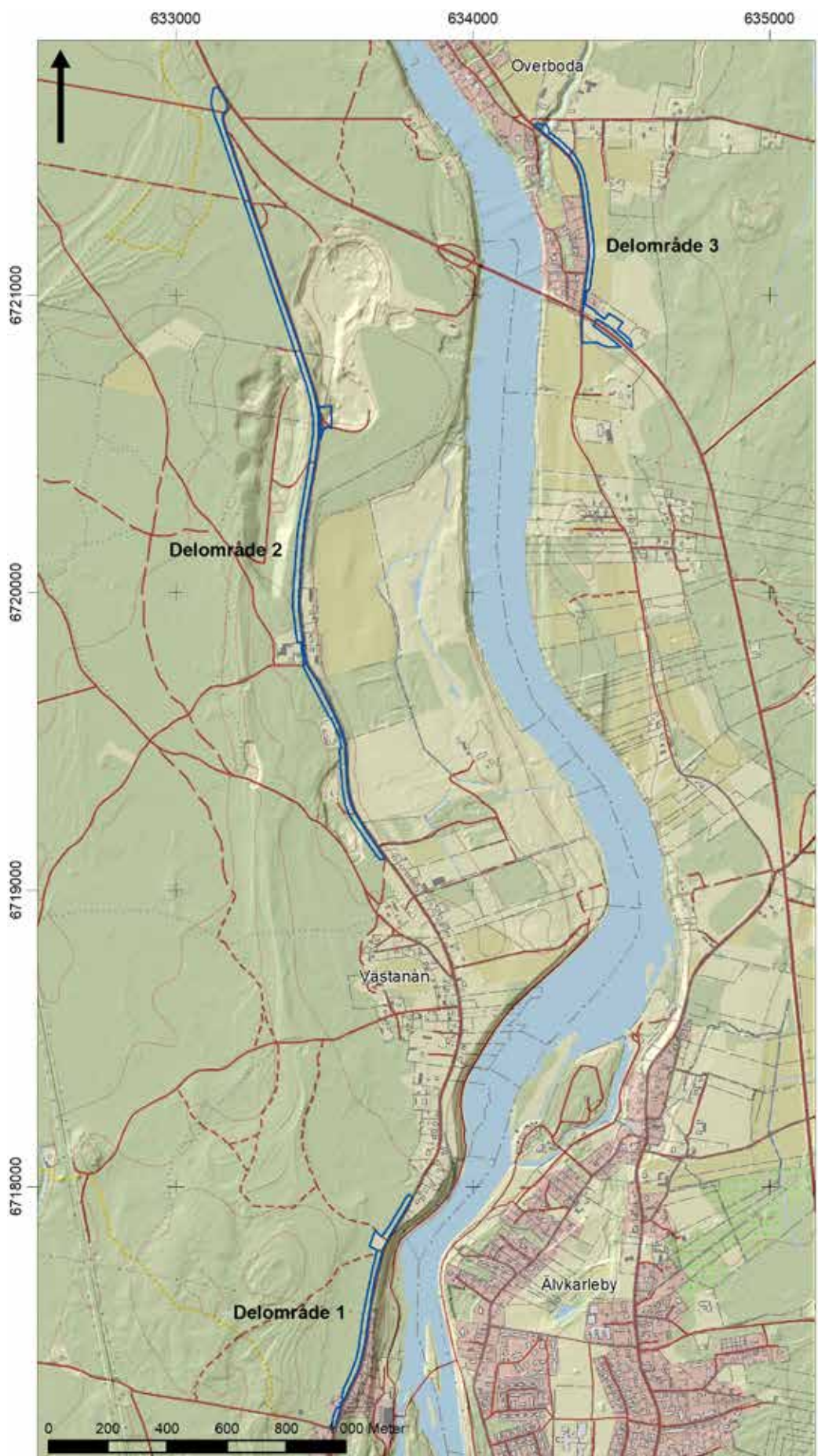
Inledning

Trafikverket planerar för en gång- och cykelväg mellan Älvkarleby och Skutskär i nordligaste Uppland. GC-vägen är planerad på en sträcka längs Västanåvägen, från norra korsningen av Västanåvägen-Älvkarleövägen till Skutskär, samt en sträcka längs Långsandsvägen från korsningen vid väg 76 fram till Prästgårdsvägen i Överboda.

Stiftelsen Kulturmiljövård (KM) fick i uppdrag av Länsstyrelsen att genomföra en arkeologisk utredning av tre delsträckor – två delsträckor återfinns väster om älven (delsträcka 1–2) och en öster om den (delområde 3). Sammanlagt omfattar utredningen en 4,3 km lång sträcka. Trafikverket bekostade utredningen som utfördes i oktober 2019. Jan Ählström var projektledare och har även sammanställt denna rapport.

När det i rapporten refereras till ”utredningsområdet” åsyftas samtliga delområden.

Utredningsresultatet är inrapporterat till Kulturmiljöregistret (KMR).



Figur 2. Utredningsområdets tre delar. Utdrag ur Fastighetskartan. Skala 1:20 000.

Målsättning och metod

Den arkeologiska utredningen syftade till att ta reda på om fornlämningar berörs av den planerade GC-vägen och preliminärt avgränsa nya fornlämningar.

Resultaten från utredningen ska kunna användas i Länsstyrelsens fortsatta tillståndsprövning och utgöra underlag inför eventuella kommande arkeologiska åtgärder. Resultaten ska också kunna användas som underlag i Trafikverkets planering.

Utredningsarbetet har omfattat:

- En kartstudie med syfte att få kunskap om förändringar av markanvändningen och förekomst av nu försvunnen bebyggelse. Studien omfattade den häradsekonomiska kartan upprättad 1859–1863 samt avmätningar av Västån (upprättade 1774, 1783 och 1812), Älvkarleby (upprättad 1697) och Östanån (upprättad 1832). De historiska kartorna publiceras inte då de inte tillför information om enskilda lämningar. För att få kunskap om landhöjning och jordarter studerades kartor publicerade i Trafikverkets kulturarvsanalys kompletterat med SGU:s digitala strandnivåkartor.
- Det gjordes en sammanställning av lämningarna registrerade i KMR och belägna inom och direkt utanför utredningsområdet.
- De tre delområdena inventerades. Lämningar och störda ytor (till exempel täkter) dokumenterades genom inmätning med GPS och beskrivning.
- Skansen, fornlämning L1941:8757, samt den del av flottningsanläggningen, fornlämning L1940:7985, som ligger inom utredningsområdet mättes in med GPS (skansen som en polygon, flottningsanläggningen som en linje). Den inmätta delen av flottningsanläggningen beskrevs översiktligt.

I uppdraget ingick utredningsgrävning av möjliga fornlämningar. Momentet kom att utgå eftersom det vid inventeringen inte uppmärksammades potentiella fornlämningar (till exempel möjliga boplatser) vilka fordrar utredningsgrävning. De topografiska förutsättningarna för till exempel boplatser bedömdes inte vara goda inom det smala utredningsområdet.

Topografi och fornlämningsmiljö

Utredningsområdet motsvarar en mestadels 15–20 meter bred korridor som löper dikt an till befintliga vägar (figur 2). Således upptar diken och vägslänter en stor del av utredningskorridorrens bredd. Väster om Dalälven följer delområde 1 och 2 Uppsalaåsen och utgörs av öppen bebyggelsenära mark samt flack skogsmark. Delområde 3, öster om älven, berör öppen gräsmark i anslutning till bebyggelse. Enligt jordartskartan består jordarten inom utredningsområdet av isälvsediment på älvens västra sida och av post-glacial finsand samt älvsediment på den östra sidan (SGU).

Utredningsområdet ligger 10–15 meter över havet. Landhöjningen innebar att utredningsområdets sydligaste delar, vid Västanå, först under bronsålder blev tillgängligt för mänsklig aktivitet, då i form av en landtunga i kustbandet. Inte förrän under yngre järnålder uppträder ett sammanhängande landområde lämpligt för bosättning (SGU; Trafikverket 2018).

Inom utredningsområdet redovisar KMR en fornlämning, flottningsanläggningen L1941:8670 (tabell 1, figur 4–7). Därutöver förekommer fornlämningar i form av ett gravfält och äldre lägen för byn Västanå, en skans samt två milstenar i närheten av delområde 2. På längre avstånd från delområde 2 är platsen för Västanå gamla bytomt registrerad som fornlämning (L1940:8688) och väster om den gamla bytomten är nuvarande läge för Västanå registrerad som *övrig kulturhistorisk lämning* (L1940:8686). Intill Västanås nuvarande läge finns ett delundersökt gravfält med skelettgravar vilket är registrerat som *möjlig fornlämning* (L1941:8431). Nordväst om delområde 3 redovisar KMR läget för Överboda gamla bytomt (*övrig kulturhistorisk lämning*, L1940:7647). Därutöver redovisar KMR en hel del skogsbrukslämningar i form av kolbottnar runt delområde 2.



Figur 3. Miljöbild, södra delen av område 2 sedd från norr.



Figur 4. Miljöbild, mellersta delen av delområde 3 sedd från norr.

Utredningsresultat

Utredningen har inte påvisat förekomst av fornlämning inom utredningsområdet utöver flottningsanläggningen (L1940:7985) som var känd innan utredningen. Utanför utredningsområdet förekommer fornlämningar i form av ett gravfält, en skans och några vägmärken (tabell 1, figur 5–9)

Kartstudien visar att delområde 1 och 2 legat inom Västanå/Älvkarleby ägor där de infaller i skogsmark, delvis i tydliga utmarkslägen avses från byn/gårdarna. Delområde 3 har tillhört Östanå (södra änden) medan merparten legat inom Överboda ägor där den brukats som åker eller äng. De studerade historiska kartorna redovisar inte någon bebyggelse utöver den befintliga inom utredningsområdet.

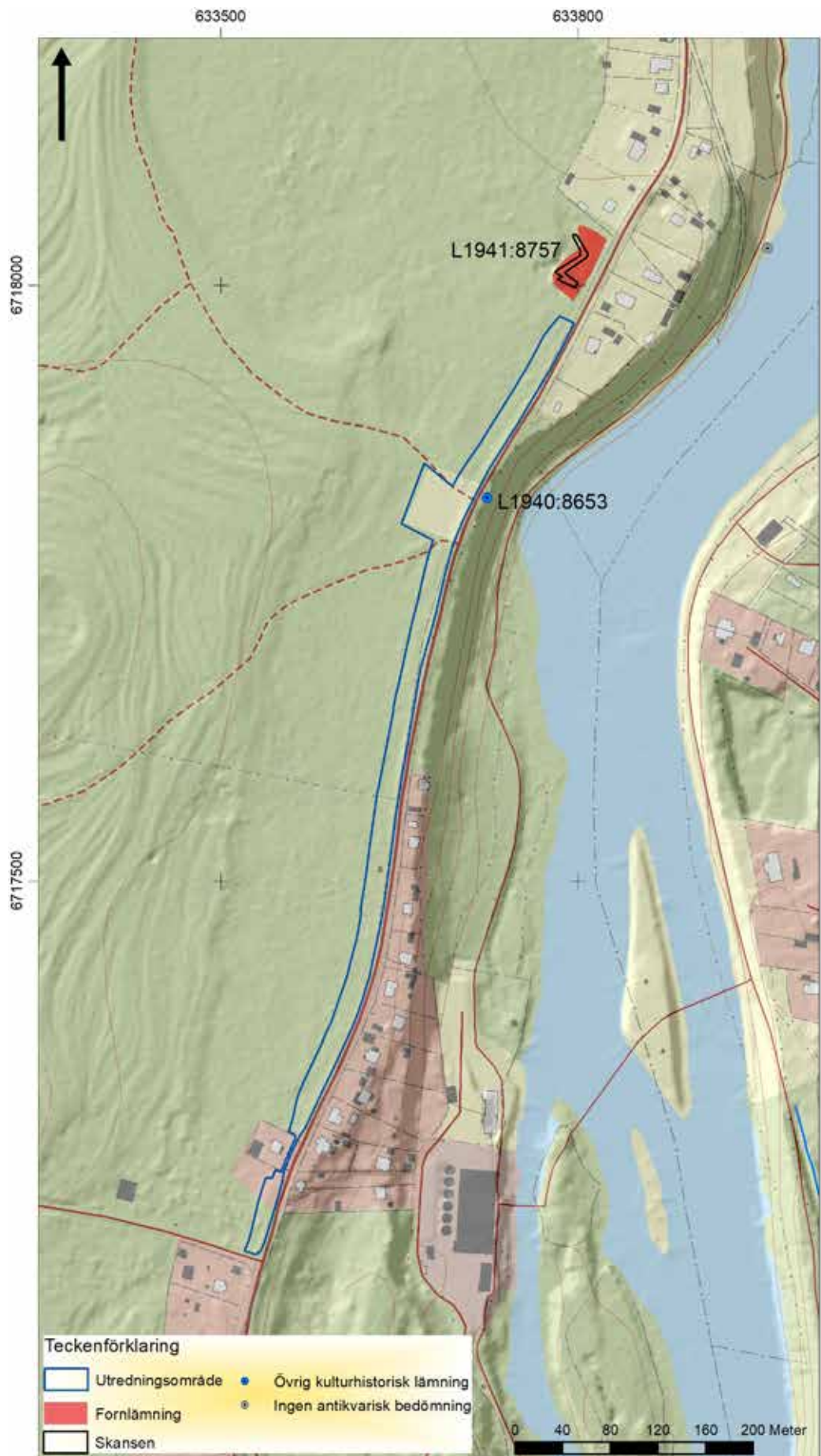
Vid inventeringen konstaterades att stora delar av delområde 2 var stört till följd av grustäkt som avsatt olika stora spår. I delområde 2 hittades en kolbotten och en färdväg i form av en vägbank. Kolbotten (L2019:7317) efter en resmila är bedömd som förstörd med status som *ingen antikevarisk bedömning*. Vägbanken (L2019:7298) förekommer på 1953 års ekonomiska karta och bedöms som *övrig kulturbistorisk lämning*. Några lägen för möjliga boplatser påträffades inte. Utredningsområdet berör topografiskt sett inte någon lämplig mark för bosättning. På älvens västra sida (delområde 1 och 2) återfinns järnåldersbebyggelsen troligen öster om vägen inom den äldsta uppodlade marken och närmare det äldsta läget för Västanå i vars närhet gravfältet (L1941:8617) återfinns. I anslutning till delområde 3 på älvens östra sida kan förhistoriska lämningar, primärt av bronsålderskaraktär, finnas i den högre marken längre åt öster.

Karteringen av flottningsanläggningen (L1940:7985) visar att en cirka 20 meter lång sträcka (SV–NÖ till N–S) med stående träpålar ligger inom utredningsområdet (figur 10–11). Träpålarna är 0,2 meter stora i diameter och står nedkörda i vattnet utmed vattendragets sidor med cirka 1 meters mellanrum. Över vattenytan är pålarna olika långa. I det berörda partiets västra ände saknas synliga pålar. Där förekommer istället en 2,5 meter lång (SV–NÖ) kallmurad stenskoning utmed vattendragets sydöstra kant. Av stenskoningen är ett skift av cirka 0,5 meter stora och delvis tuktade stenar synligt ovanför vattenytan.

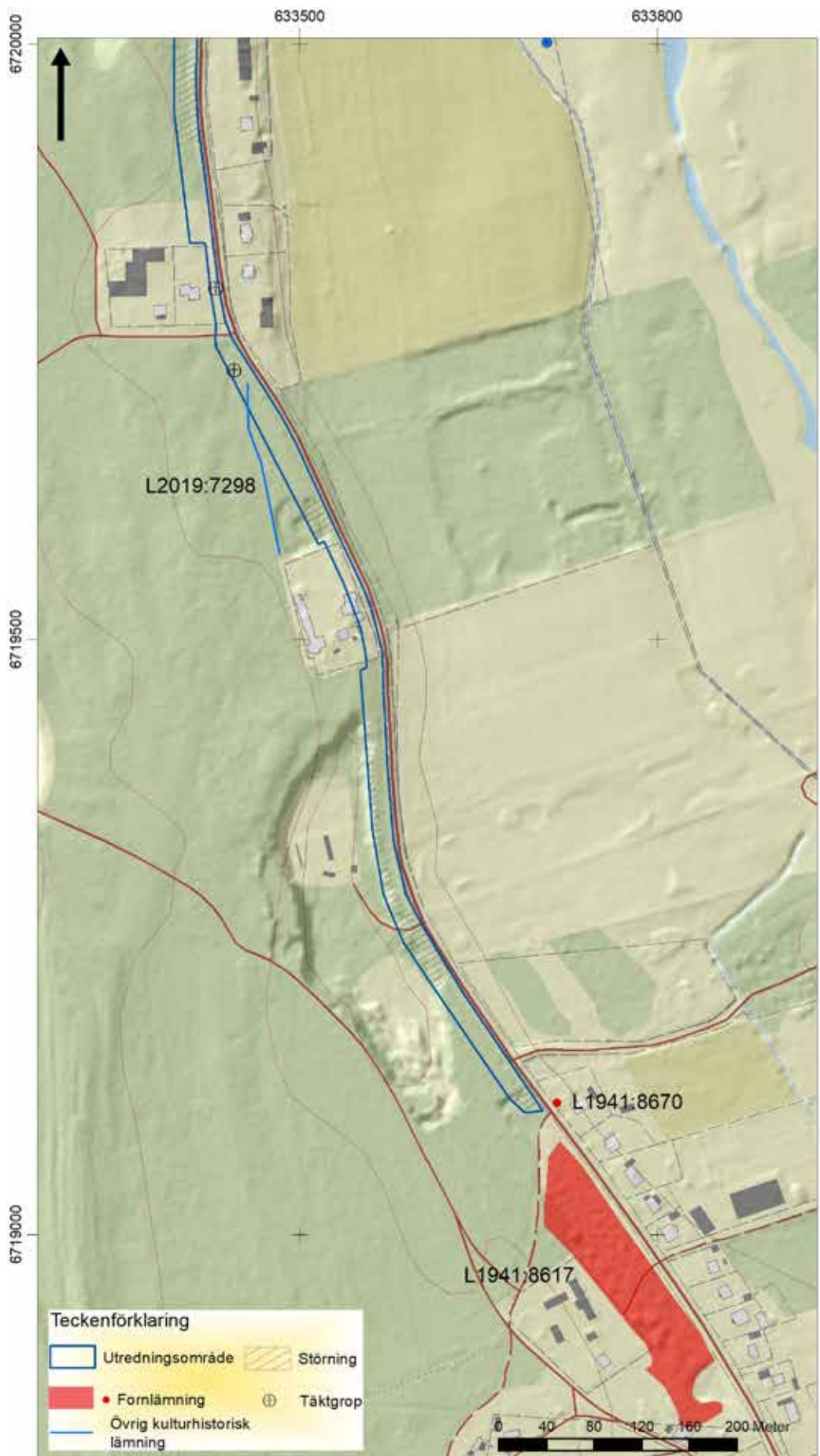
Karteringen av skansen (L1941:8757) bekräftar läget och beskrivningen i KMR med undantag av måttuppgifterna vilka justerats något.

Tabell 1. Resultatet av utredningen. I tabellen redovisas lämningar belägna inom eller på gränsen till utredningsområdet.

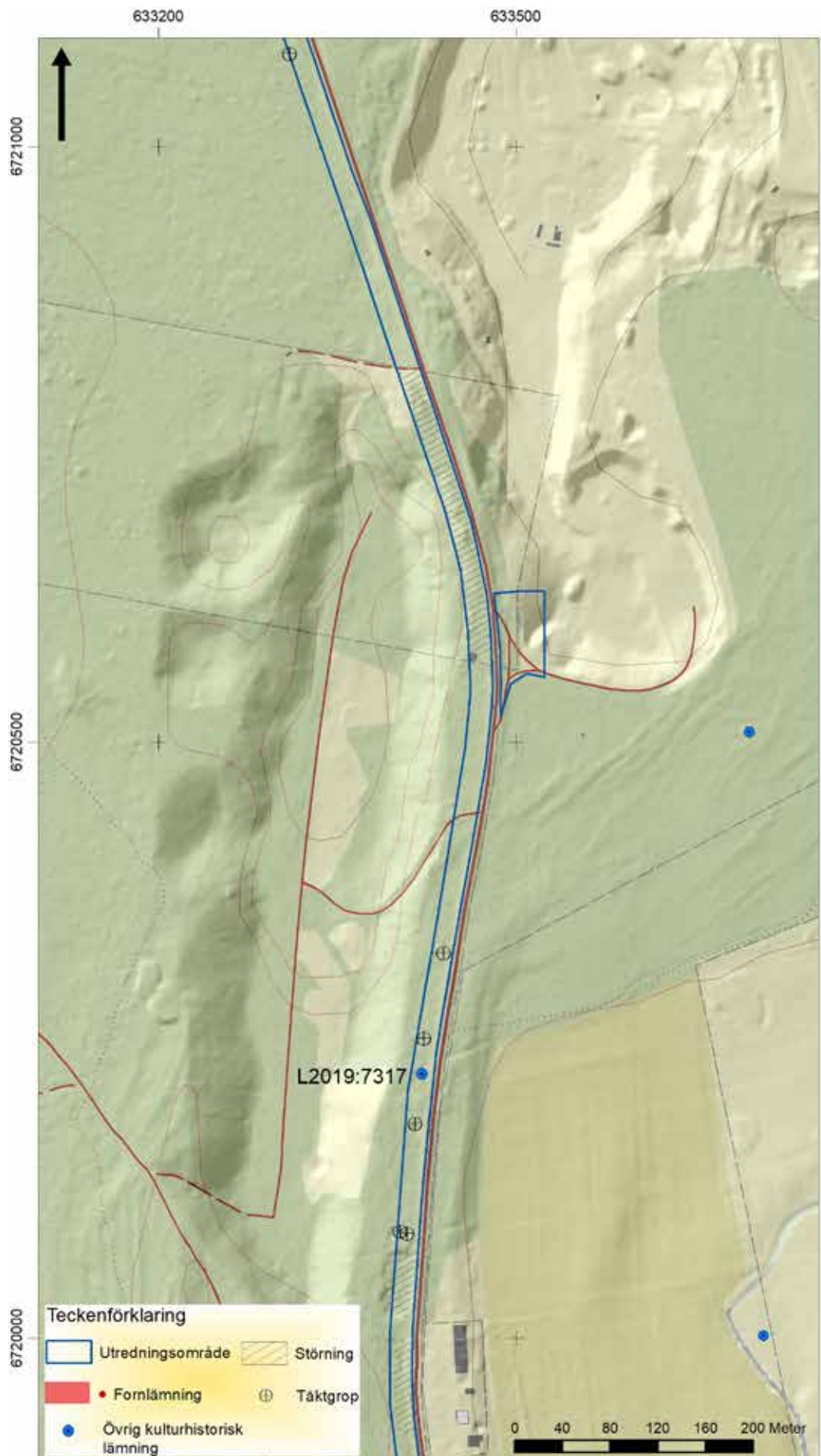
Lämning enl KMR (FMIS)	Typ	Beskrivning	Antikvarisk bedömning
L1940:7985 (Älvkarleby 359)	Flottningsanläggning	Enligt KMR: Flottningsränna/sågränna, utmed cirka 1800 m lång sträcka finns ställvis rest efter en timmerkonstruktion i älvfåran, 2–3 m bred, av 0,2–1,3 m höga stående stockar, cirka 2–4 dm diameter, med 0,8–1,5 m avstånd dem emellan. Utmed vissa ställen syns liggande stockar/brädor mot botten.	Fornlämning
L1940:8653 (Älvkarleby 268)	Minnesmärke	Minnessten, 1 m hög, 1,1 m bred (NNÖ–SSV) och 0,6 m tjock. Står inom en träram, 3×1,4 m stor och 0,2–0,4 m hög. En jämförelse i nedre N delen mot väg. Inskrift: "CLARWIK/1811".	Övrig kulturhistorisk lämning
L1941:8616 (Älvkarleby 21:1)	Vägmärke	Enligt KMR: Milstolpe av järn 0,88 m hög, 0,4 m bred nedtill, 0,25 m bred upptill, 4 cm tjock. Inskrift: "1/4/MIL/R v K/1850". Uppställd i ett postament 1,4×1,4 m stort och 1 m högt, av väl lagda stenar.	Fornlämning
L1941:8617 (Älvkarleby 22:1)	Gravfält	Enligt KMR: Gravfält, 250×50 m (NV–SÖ), bestående av 109 fornlämningar. Dessa utgöres av 70 högar och 39 runda stensättningar. Den största högen är 16 m i diameter och 1,8 m hög. Övriga högar är 4–5 m till 12–13 m i diameter och 0,4–1,6 m höga. De runda stensättningarna är 4–6 m i diameter och 0,2–0,3 m höga. Några fornlämningar har gropar, 1–4 m i diameter och 0,3–0,5 m djupa.	Fornlämning
L1941:8670 (Älvkarleby 23:1)	Vägmärke	Enligt KMR: Postament, 2×2 m och 0,6 m högt, bestående av 4 tuktade stenar, 2 stycken 2 m långa och 2 stycken 1,2 m långa. Fyllning av 0,1–0,2 m stora stenar. I mitten är bottenplattan av milstolpen.	Fornlämning
L1941:8757 (Älvkarleby 37:1)	Fästning/skans	Enligt KMR: Skans, rest av, ca 47×25 m (NÖ–SV). I den S och V kanten rest av vall, cirka 6 m bred och ca 1,5 m hög. I S rest av en vallgrav, cirka 6 m bred och intill 1,5 m djup.	Fornlämning
L2019:7298	Färdväg	Vägbank, 150 m lång (N–S till NNV–SSÖ) och 3 m bred. N halvan består av bank, S halvan saknar bank och är lätt nedskuren. Övertorvad.	Övrig kulturhistorisk lämning
L2019:7317	Skogsbrukslämning	Kolbotten, 5 m stor i diameter och 0,2 m hög. I norr och söder är antydning till vall. Anläggningen är synlig i ett skoterspår som en svacka där svart och kolbemängd jord syns. I östra och västra kanterna förekommer hjulspår efter skogsmaskiner. Lämningen bedöms vara förstörd.	Ingen antikvarisk bedömning



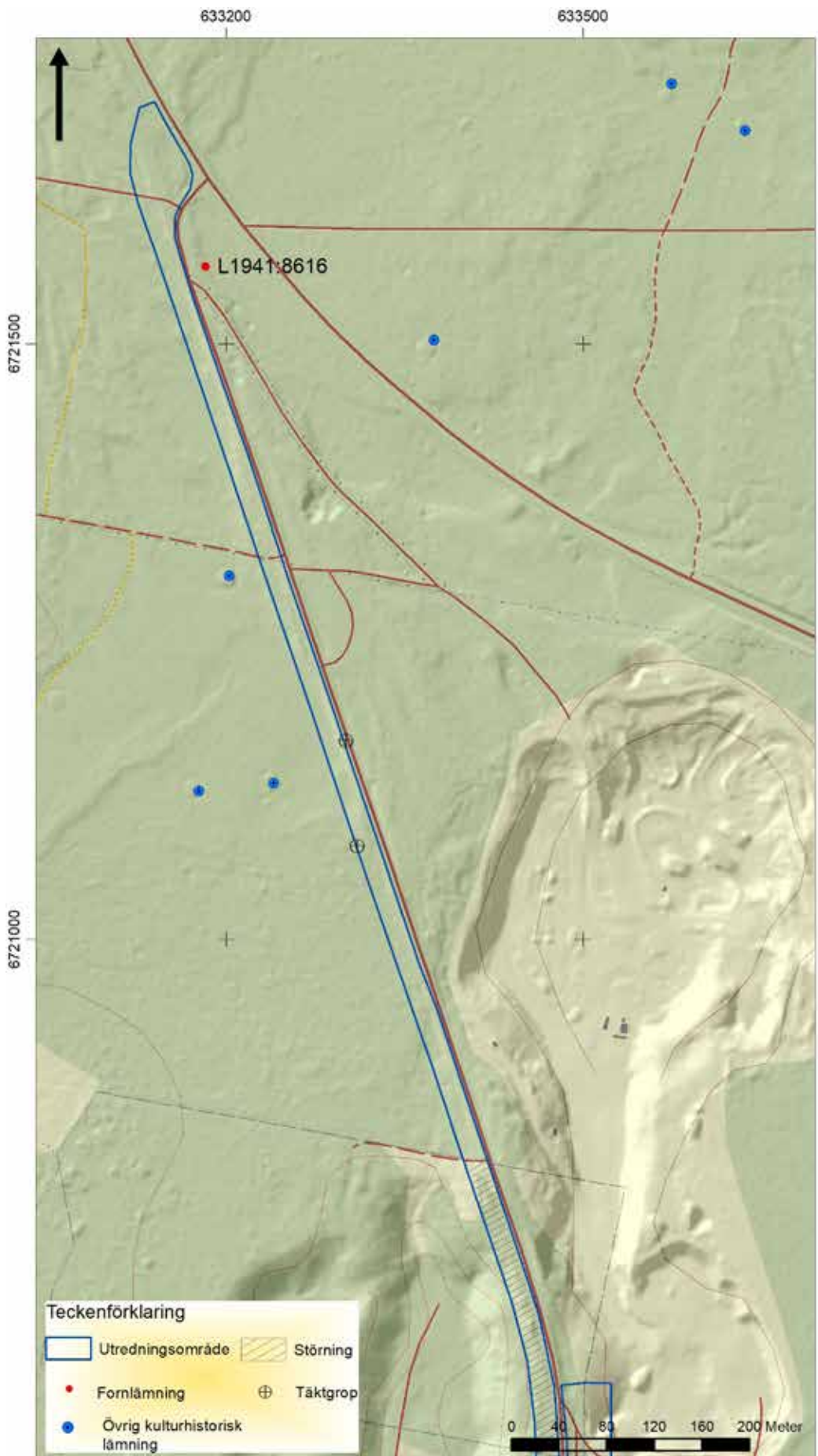
Figur 5. Utredningsresultat, delområde 1. Utdrag ur Fastighetskartan. Skala 1:5 000.



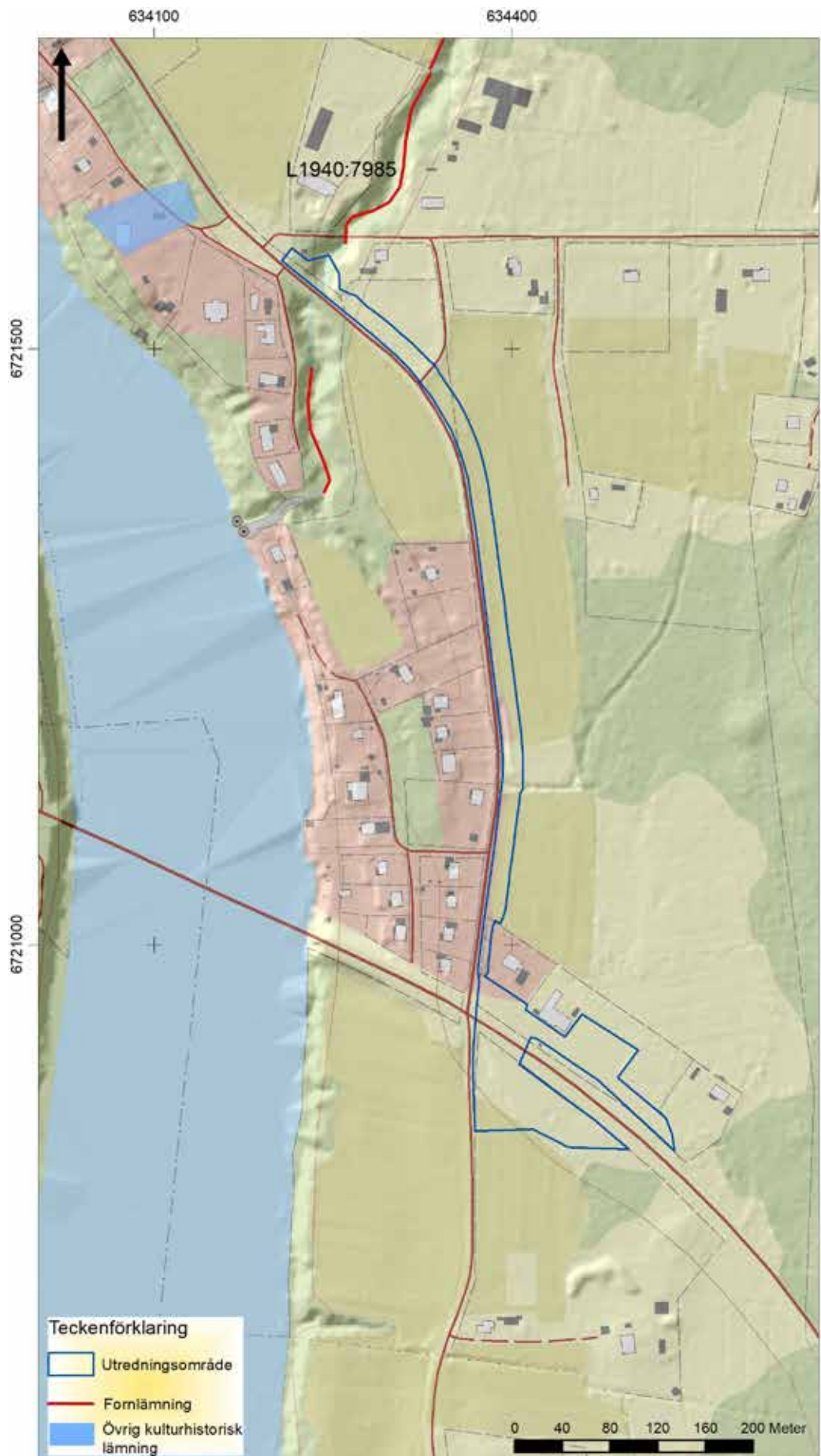
Figur 6. Utredningsresultat, södra delen av delområde 2. Utdrag ur Fastighetskartan. Skala 1:5 000.



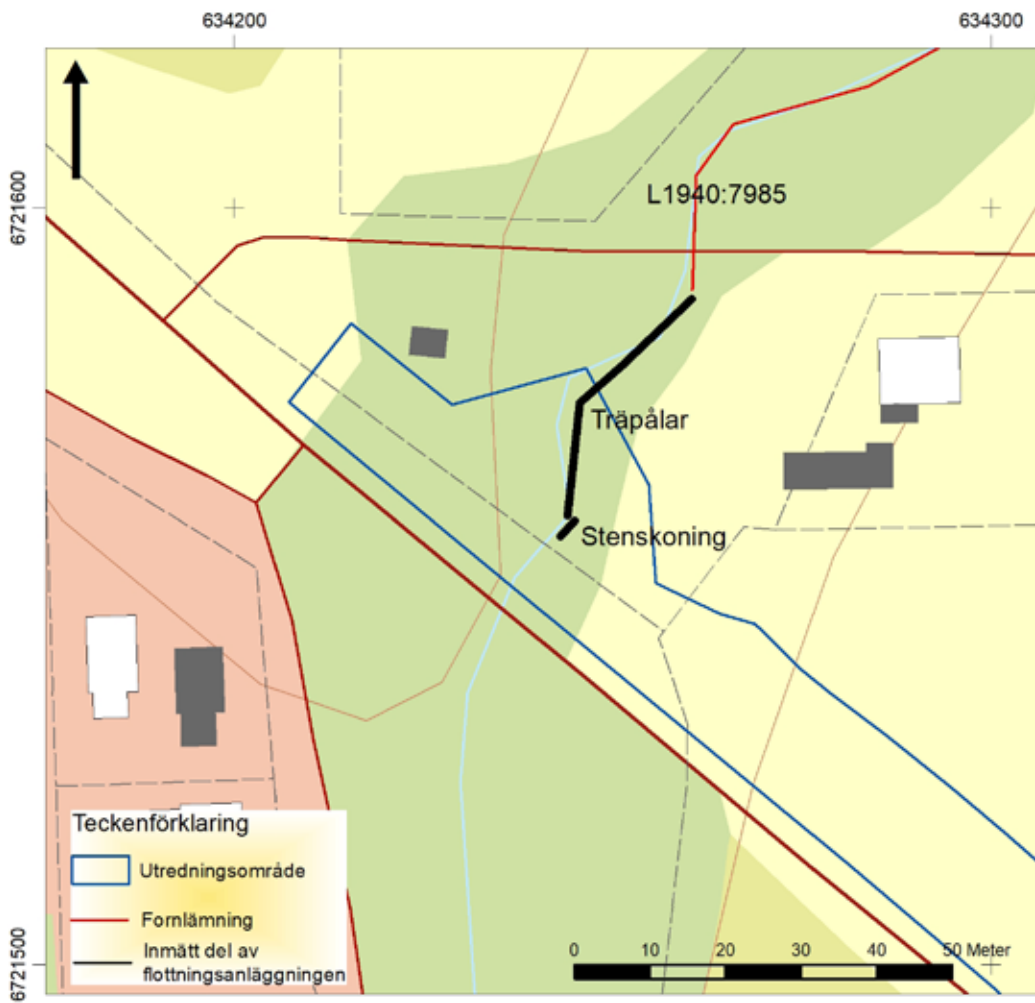
Figur 7. Utredningsresultat, mellersta delen av delområde 2. Utdrag ur Fastighetskartan. Skala 1:5 000.



Figur 8. Utredningsresultat, norra delen av delområde 2. Utdrag ur Fastighetskartan. Skala 1:5 000.



Figur 9. Utredningsresultat, delområde 3. Utdrag ur Fastighetskartan. Skala 1:5 000.



Figur 10. Det karterade partiet av flottningsanläggningen. Utdrag ur Fastighetskartan. Skala 1:1 000.



Figur 11. Den berörda delen av flottningsanläggningen sedd från sydväst. Stensköningen syns i höger bildkant.

Referenser

SGU (Sveriges geologiska undersökning)

<http://apps.sgu.se/kartgenerator>

KMR (Kulturmiljöregistret)

<https://app.raa.se/id/secure/fornreg/>

Trafikverket 2018. Gång- och cykelväg Älvkarleby–Skutskär. Älvkarleby kommun.

Uppsala län. Kulturarvsanalys. Projektnummer 156329. 2018-05-01. Samråds-
handling – val av lokaliseringsalternativ.

Digitala kartor, Lantmäteriet

<https://www.lantmateriet.se/sv/Kartor-och-geografisk-information/Historiska-kartor/>

Ekonomiska kartan, Ytterboda 1953, RAK akt J133-13h4h55

Häradsekonomiska kartan 1859–1863, RAK akt J112-99-11

Västanån 1774, storskifte, LMS B86-68-2

Västanån 1783, storskifte, LMS akt B86-68-6

Västanån 1812, enskifte, LMS akt B86-68-8

Älvkarleby 1697, ägodelning, LMS akt B86-71-2

Östanå 1832, laga skifte, LMS akt B86-74-13

Tekniska och administrativa uppgifter

<i>Stiftelsen Kulturmiljövård projektnr:</i>	KM19112
<i>Länsstyrelsen dnr, beslutsdatum:</i>	431-5059-2019, 2019-09-12
<i>Typ av undersökning:</i>	Arkeologisk utredning
<i>Undersökningsperiod:</i>	16–17 oktober 2019
<i>Personal:</i>	Jan Ählström
<i>Landskap:</i>	Uppland
<i>Län:</i>	Uppsala
<i>Kommun:</i>	Älvkarleby
<i>Socken:</i>	Älvkarleby
<i>Fastighet:</i>	Västanån 1:15 m.fl.
<i>Fornlämning:</i>	–
<i>Fastighetskarta:</i>	67G 2DS Skutskär 67G 1DN Älvkarleby
<i>Koordinatsystem:</i>	Sweref 99 TM
<i>Koordinater:</i>	X6717183 Y633520–X6717975 Y633790 (delområde 1) X6719100–Y633700, X6621705 Y633133 (delområde 2) X6720830 Y634533–X6721587 Y634202 (delområde 3)
<i>Höjdsystem:</i>	RH 2000
<i>Inmätningssmetod:</i>	GPS
<i>Dokumentationshandlingar:</i>	Inga dokumentationshandlingar utöver denna rapport.
<i>Fynd:</i>	Inga fynd påträffades.