

# Sneby deponi, Enköping

## Arkeologisk utredning

Sneby 1:4, Sneden 1:5 och Savlinge 2:5  
Litslena socken  
Enköpings kommun  
Uppsala län  
Uppland

*Jan Ählström*



# Sneby deponi, Enköping

Arkeologisk utredning

Sneby 1:4, Sneden 1:5 och Savlinge 2:5

Litslena socken

Enköpings kommun

Uppsala län

Uppland

*Jan Äblström*



Denna rapport har framställts av ett företag  
vars miljöledningssystem är certifierat enligt ISO 14001  
av Svensk Certifiering Norden AB.

Utgivning och distribution:  
Stiftelsen Kulturmiljövård  
Stora Gatan 41, 722 12 Västerås  
Tel: 021-80 62 80  
E-post: [info@kmmmd.se](mailto:info@kmmmd.se)

© Stiftelsen Kulturmiljövård 2020

Samtliga foton av Jan Ählström.

Omslag: Jordsond och arbetshandskar.

Upphovsrätt, där inget annat anges, enligt Publik Licens 4.0 (CC BY)  
<http://creativecommons.org/licenses/by/4.0>

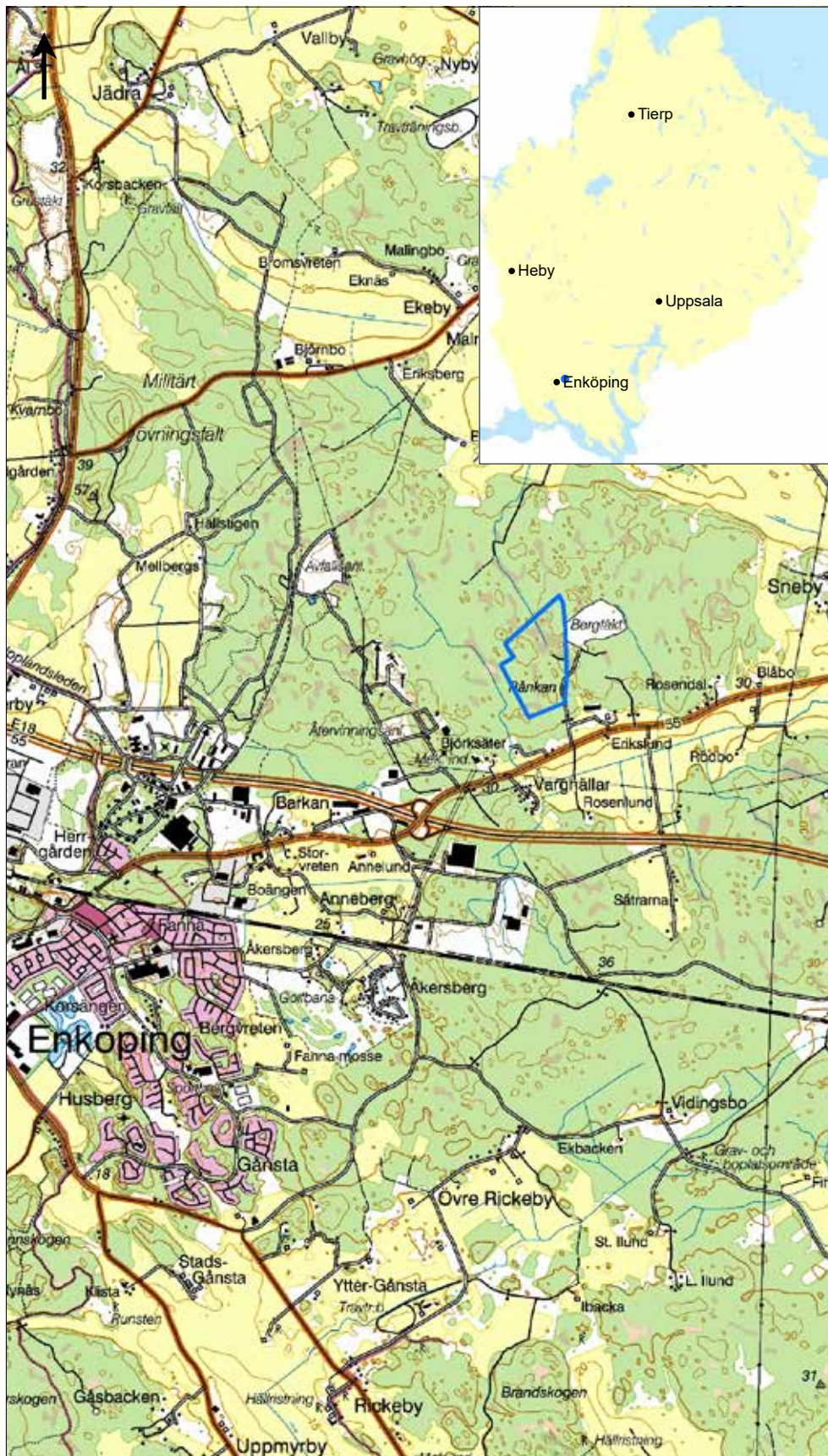
Lantmäteriets kartor omfattas inte av ovanstående licensiering.  
Kartor ur allmänt kartmaterial © Lantmäteriet. Medgivande MS2012/02954.

ISBN 978-91-7453-857-1

Tryck: JustNu, Västerås 2020

# Innehåll

Sammanfattning .....	5
Inledning .....	6
Målsättning och metod .....	6
Topografi och fornlämningsmiljö .....	6
Utredningsresultat .....	9
Referenser .....	10
Tekniska och administrativa uppgifter .....	10
Bilagor .....	11
Bilaga 1. Storskifteskarta .....	11
Bilaga 2. Laga skifteskarta .....	12



Figur 1. Utredningsområdets läge markerat med en blå linje. Utdrag ur Terrängkartan. Skala 1:50 000.

## Sammanfattning

Stiftelsen Kulturmiljövård (KM) har utfört en arkeologisk utredning inför anläggande av en deponi i anslutning till en bergtäkt nordöst om Enköping. Utredningsområdet var cirka 32 hektar stort varav hälften redan är ianspråktaget för deponi.

Utredningen har omfattat studier av 1960-talets ekonomiska karta, häradseconomiska kartan (från 1859–63) samt storskiftes- och laga skifteskartor för byarna Sneby och Savlinge (från 1700- och 1800-tal) för att klargöra bebyggelsesituationen och förändringar av markanvändningen. SGU:s jordarts- och strandförskjutningskarta har studerats med syfte att klargöra de naturgivna förutsättningarna för förhistorisk bosättning. Kulturmiljöregistret har konsulterats avseende kända lämningar inom och i utredningsområdets närhet. Den orörda delen av utredningsområdet har inventerats.

Utredningen visar att området utgjort en till övervägande del beskogad utmark där det under 1800-talet andra hälft etablerades ett torp med omgivande odlingsmark. På häradseconomiska kartan benämns platsen Rånkan. Av bebyggelsen påträffades inte några synliga spår men efter odlingen registrerades två röjningsrösen. Torpbebyggelsen och röjningsrösen bedöms som övrig kulturhistorisk lämning (figur 2–3, tabell 1).

I områdets nordvästra hörn bedömdes en cirka 5 000 m<sup>2</sup> stor yta som ett möjligt läge för en boplats/aktivitetsyta primärt från yngre stenålder. Platsen har inte varit tillgänglig för utredningsgrävning på grund av den täta skogen. Utredningsgrävningen kom att utgå efter samråd med Länsstyrelsen.



Figur 2. Röjningsröse L2020:7460. Fotograferat från öster.

## Inledning

Nordöst om Enköping planerar NCC Industry (genom Golder Associates AB) för en deponi för schaktmassor samt återvinning av bland annat berg, grus och betong. Stiftelsen Kulturmiljövård (KM) fick av Länsstyrelsen i uppdrag att utföra en arkeologisk utredning med anledning av ovan nämnda planer. Av det cirka 315 000 m<sup>2</sup> stora utredningsområdet är 127 000 m<sup>2</sup> redan ianspråktaget för deponi. Öster om utredningsområdet ligger en bergtäkt.

NCC Industry bekostade utredningen som utfördes i november 2019. Jan Ählström var projektledare och har sammanställt rapporten.

Resultatet är inrapporterat till Kulturmiljöregistret (KMR).

## Målsättning och metod

Utredningen syftar till att fastställa om det finns fornlämningar inom utredningsområdet och ge Länsstyrelsen beslutsunderlag inför fortsatta åtgärder samt fungera som planeringsunderlag för Golder Associates AB.

Utredningen har omfattat:

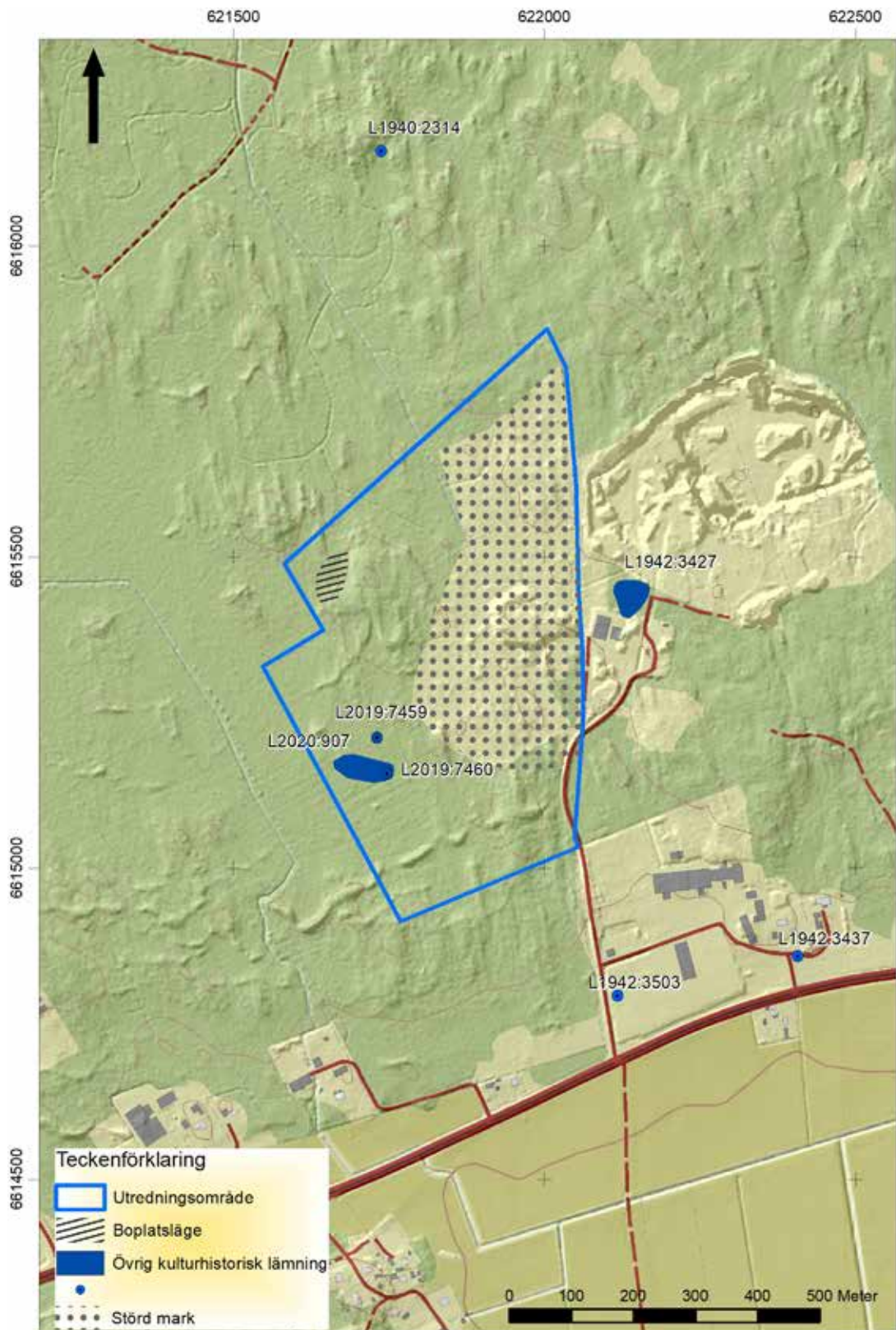
- En kartstudie som syftar till att få kunskap om förändringar av markanvändningen och förekomst av nu försvunnen bebyggelse. Studien har omfattat 1960-talets ekonomiska karta, den häradsökonomiska kartan upprättad 1859–63 samt storskiftes- och laga skifteskartor för byarna Sneby och Savlinge från 1700- och 1800-tal. För att få kunskap om förutsättningarna för, primärt strandbundna, boplatser under yngre stenålder studerades SGU:s jordarts- och strandförskjutningskarta.
- En genomgång av Kulturmiljöregistret (KMR) för att få kunskap om befintliga lämningar inom och i närheten av utredningsområdet.
- Inventering av de orörda delarna av utredningsområdet, ett cirka 18 hektar stort område. Speciellt fokuserades den västra tidigare bebyggda delen samt höglänt mark. Synliga lämningar och platser där fornlämning utan synligt märke kan finnas dokumenterades genom inmätning med GPS och beskrivning.

Enligt undersökningsplanen var även utredningsgrävning av möjliga fornlämningar inplanerad. Det momentet kom att utgå efter samråd med Länsstyrelsen.

## Topografi och fornlämningsmiljö

Utredningsområdet utgör en del av ett skogsområde beläget 30–40 meter över havet. Strandförskjutningskartorna visar att utredningsområdet under neolitikum legat på en ö i ett skärgårdslandskap. Områdets södra del låg vid tiden kustnära (SGU:s strandförskjutningskarta). Från sen bronsålder utgör området en del av ett sammanhängande landområde och saknar kontakt med strandlinjen.





Figur 3. Utredningsområdet markerat med en blå linje samt samtliga lämningar inklusive nyfynd markerade som punkter och polygoner. Utdrag ur Fastighetskartan. Skala 1:10 000.

Ungefär halva utredningsområdet är förstört till följd av en befintlig deponi (figur 3). Den återstående halvan är mestadels flack, delvis glest beskogad, delvis öppen och förvånansvärt blöt. Tät skog förekommer utmed den södra områdesgränsen och i nordväst. Högre liggande och stenig mark finns i områdets sydligaste och nordvästra del. Jordarten består av glacial lera och sandig morän (SGU:s jordartskarta).

Inför utredningen redovisade inte KMR några lämningar inom utredningsområdet (figur 3). Däremot förekommer lämningar från historisk tid, till exempel i form av bebyggelselämningar (L1942:3427) och en tjärdal (L1940:2314) samt platsen för ett fynd av en del av en skafthålsyx (L1942:3437) och en fornlämningsliknande lämning (L1942:3503) utanför området. I skogsområdets utkant, i alla riktningar, förekommer fornlämningar i form av skärvtenshögar, gravar (bland annat i form av rösen), hällristningar och gravfält. Fornlämningarna tyder på en etablerad bygd åtminstone från bronsålder och framåt.



Figur 4. Utredningsområdet markerat med en blå linje. Utdrag ur häradsekonomska kartan. Skala 1:10 000.

## Utredningsresultat

Kartstudien visar att området berör mark som tillhört byarna Sneby och Savlinge vars gamla bytomter ligger väl utanför utredningsområdet, i öst respektive nordöst. Storskifteskartorna från 1768 respektive 1769 visar att utredningsområdet infaller inom byarnas beskogade utmark (bilaga 1). Enligt laga skifteskartorna från 1861 respektive 1872 har skogen inom Sneby ägor börjat bli uppodlad. På Laga skifteskartan förekommer ett uppodlat område med byggnadssymboler i utredningsområdets västra del (bilaga 2). Enligt den häradsekonomiska kartan från 1859–63 var situationen den samma, övervägande skog med inslag av små bebyggda och uppodlade områden (figur 4). Bebyggelsen inom utredningsområdet är på häradsekonomiska kartan till ytan mindre och namngivet Rånkan. Inom området är en byggnad markerad.

Av torpbebyggelsen och odlingsmarken påträffades inte några spår vid inventeringen utöver två röjningsrösen (L2019:7459 och L2019:7460). Torplämningen är registrerad utifrån 1872 års laga skifteskarta som en övrig kulturhistorisk lämning (L2020:907) (figur 3, tabell 1).

Registerpost i KMR	Lämningstyp	Beskrivning	Antikvarisk bedömning
L2019:7459	Röjningsröse	8×1,5 m (ÖNÖ–VSV), 0,5 m högt. Bestående av 0,2–0,8 m stora stenar. Delvis övermossat.	Övrig kulturhistorisk lämning.
L2019:7460	Röjningsröse	3×2 m (Ö–V), 0,6 m högt. Bestående av 0,3–0,8 m stora stenar. Delvis övertorvat, delvis övermossat.	Övrig kulturhistorisk lämning.
L2020:907	Lägenhetsbebyggelse	Torplämning, 95×40 m (NV–SÖ), enligt 1872 års laga skifteskarta. Belägen på blött och utdikad hygge. Inga synliga lämningar.	Övrig kulturhistorisk lämning.

Tabell 1. De nypåträffade och till KMR inrapporterade lämningarna.

I den högre liggande marken i utredningens nordvästra hörn förekommer ett cirka 100×50 meter stort område i västsluttande mark som under yngre stenålder låg i relativ närhet till en forntida kustlinje i form av en bukt. Området bedöms kunna hysa lämningar efter aktivitet eller bosättning från yngre stenålder (figur 3).



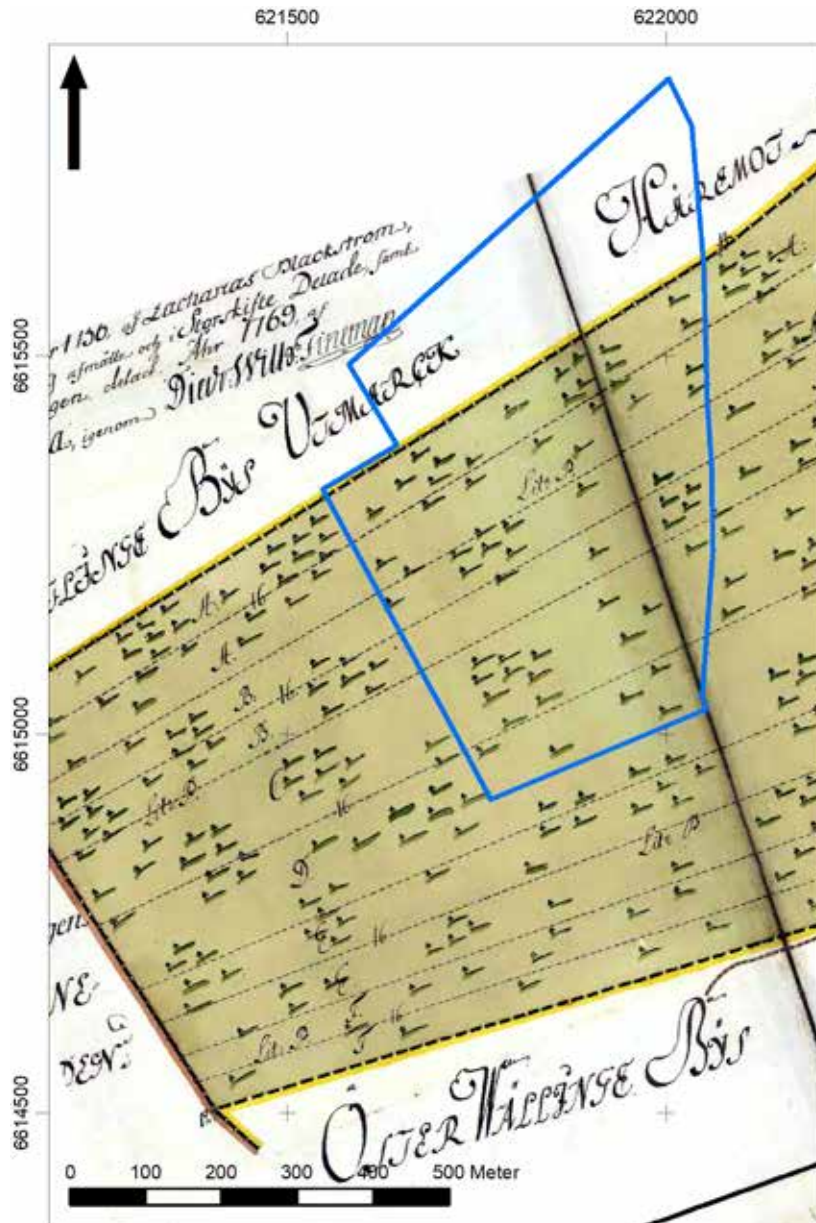
Figur 5. Röjningsröse L2020:7459. Fotograferat från sydöst.

## Referenser

Ekonomiska kartan 1951, blad Bårskär, RAK akt J133-11h3f531  
Häradsekonomiska kartan 1859–63, blad Enköping, RAK akt J112-83-25  
Jordartskartan, SGU  
Savlinge 1768, storskifte, LMV akt 03-häb-191  
Savlinge 1861, laga skifte, LMV akt 03-häb-581  
Sneby 1769, storskifte, LMV akt B42-22-11  
Sneby 1872, laga skifte, LMV akt 03-lit-216  
Strandförskjutningskartan, SGU  
Uppgifter ur Kulturmiljöregistret

## Tekniska och administrativa uppgifter

*Stiftelsen Kulturmiljövård projektnr:* KM19121  
*Länsstyrelsen dnr, beslutsdatum:* 431-3621-2019, 2019-10-22  
*Kulturmiljöregistret uppdragsnr:* 201901334  
*Typ av undersökning:* Arkeologisk utredning  
*Undersökningsperiod:* 19–20 november 2019  
*Personal:* Jan Ählström  
*Landskap:* Uppland  
*Län:* Uppsala  
*Kommun:* Enköping  
*Socken:* Litslena  
*Fastighet:* Sneby 1:4, Sneden 1:5 och Savlinge 2:5  
*Fornlämning:* –  
*Fastighetskarta:* 66G 1CN Litslena  
*Koordinatsystem:* Sweref 99 TM  
*Koordinater:* X6614917 Y621768  
*Höjdsystem:* RH 2000  
*Inmätningssmetod:* GPS  
*Dokumentationshandlingar:* Inget arkivmaterial utöver denna rapport.  
*Fynd:* –



Plan 1. Utdrag ur storskifteskartan över Sneby från 1769. Skala 1:10 000.



Plan 2. Utdrag ur laga skifteskarta över Sneby från 1872. Skala 1:10 000.