

GC-väg, Kolbäck–Strömsholm

Arkeologisk utredning etapp 2

Väg 252
Kolbäcks socken
Hallstahammars kommun
Västmanlands län
Västmanland

Jan Ählström

GC-väg, Kolbäck–Strömsholm

Arkeologisk utredning etapp 2

Väg 252
Kolbäcks socken
Hallstahammars kommun
Västmanlands län
Västmanland

Jan Äblström



Denna rapport har framställts av ett företag
vars miljöledningssystem är certifierat enligt ISO 14001
av Svensk Certifiering Norden AB.

Utgivning och distribution:
Stiftelsen Kulturmiljövård
Stora Gatan 41, 722 12 Västerås
Tel: 021-80 62 80
E-post: info@kmmmd.se

© Stiftelsen Kulturmiljövård 2020

Samtliga foton av Jan Ählström.

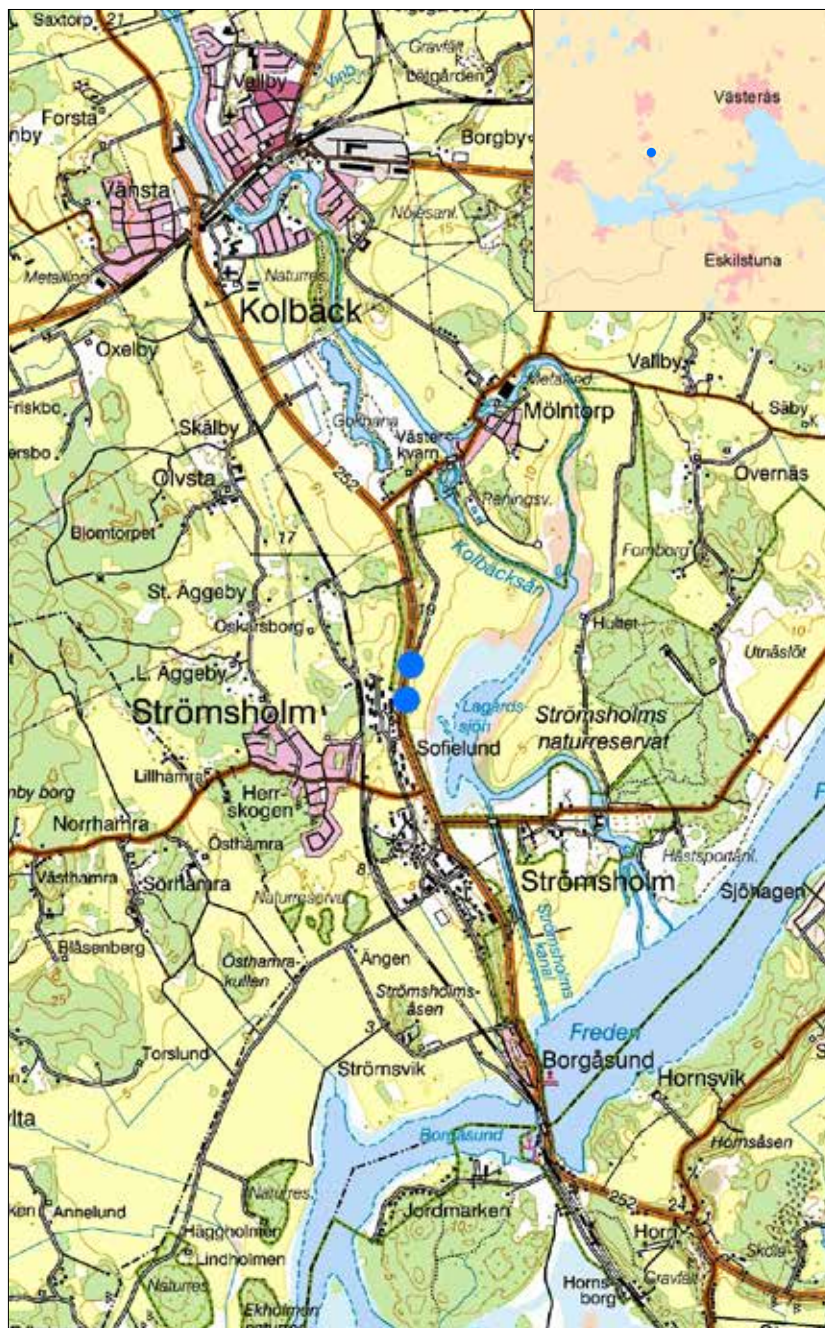
Upphovsrätt, där inget annat anges, enligt Publik Licens 4.0 (CC BY)
<http://creativecommons.org/licenses/by/4.0>

Lantmäteriets kartor omfattas inte av ovanstående licensiering.
Kartor ur allmänt kartmaterial © Lantmäteriet. Medgivande 871786.

ISBN 978-91-7453-862-5

Innehåll

Sammanfattning	5
Inledning	5
Målsättning och metod	6
Topografi och fornlämningsmiljö	6
Utredningsresultat	8
Referenser	10
Tekniska och administrativa uppgifter	11
Bilagor	12
Bilaga 1. Schakttabell	12



Figur 1. Utredningsområdena markerade med blå punkter. Utdrag ur Terrängkartan. Skala 1:50 000.

Sammanfattning

Stiftelsen Kulturmiljövård (KM) har utfört en arkeologisk utredning etapp 2 av två områden vid Strömsholm inför anläggandet av en gång- och cykelväg mellan Kolbäck och Strömsholm. De två områdena hade vid en utredning etapp 1 utpekats som möjliga fornlämningar då det i deras närhet förekommer gravar och uppgift om en förmodad grav.

Inom respektive område öppnades ett sökschakt med grävmaskin. Det påträffades inte någon fornlämning.



Figur 2. Schakt 1 öppnas. Foto från söder.

Inledning

Inför anläggandet av en gång- och cykelväg mellan Kolbäck och Strömsholm tilldelades Stiftelsen Kulturmiljövård (KM) av Länsstyrelsen uppdraget att utföra en arkeologisk utredning etapp 2 av två mindre markområden. De två områdena utpekades som möjliga fornlämningar vid en tidigare utförd arkeologisk utredning etapp 1 (Ählström 2018).

Område 1 som är cirka 1 300 m² stort ligger i åkermark direkt sydväst om platsen för en förmodad skelettgrav (registrerad som möjlig fornlämning L2004:5943). Område 2 som är cirka 590 m² stort ligger i åkermark cirka 65 meter sydväst om platsen för två runda stensättningar (fornlämning L2002:5639 och L2002:5647).

Trafikverket bekostade utredningen som utfördes i slutet av november 2019. Jan Ählström var projektledare och har sammanställt denna rapport.

Resultatet är inrapporterat till Kulturmiljöregistret (KMR).

Målsättning och metod

Utredningen syftar till att ta reda på om fornlämningar kommer att beröras av den planerade gång- och cykelvägen. Resultatet ska kunna användas vid Länsstyrelsens fortsatta tillståndsprövning och utgöra underlag inför eventuella kommande arkeologiska åtgärder. Resultatet ska också kunna användas som underlag i Trafikverkets planering.

Utredningen har omfattat utredningsgrävning varvid det öppnades skopbreda schakt (cirka 1,6 meter breda) med grävmaskin. Schakten dokumenterades genom inmätning med GPS och beskrivning. Schakten återfylldes.

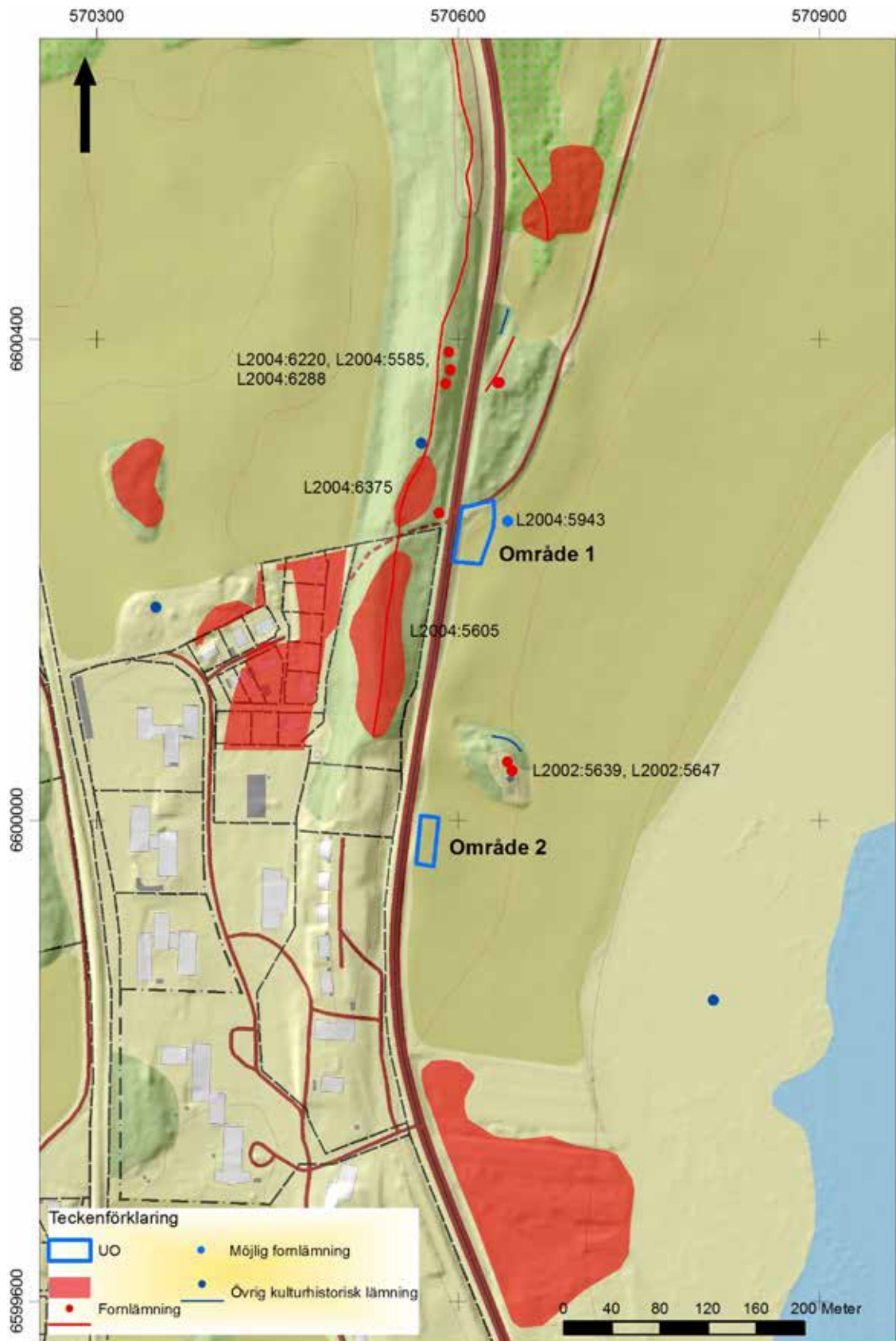
Inom område 1 var marken blöt och lös vilket försvårade för maskinen att köra. Schaktningen begränsades därför till ytans högre liggande del där maskinen hjälpligt kunde manövrera. Områdets påtagligt blöta och lägre liggande södra del undantogs från schaktningen liksom väglänterna i områdets västra och norra del.

Topografi och fornlämningsmiljö

Områdena ligger i åkermark på östra sidan av Kolbäcksåsen. På åsen finns två gravfält, mestadels bestående av runda stensättningar, och några ensamliggande gravar i form av runda stensättningar.

Tabell 1. Närbelägna fornlämningar i urval.

Lämning i KMR	Typ enl KMR	Beskrivning i urval från KMR
L2002:5639	Stensättning	Rund, 4 m stor och 0,4 m hög.
L2002:5647	Stensättning	Rund, 6 m stor och 0,6 m hög.
L2004:5585	Stensättning	Rund, 5 m stor och 0,4 m hög.
L2004:5605	Gravfält	25 gravar i form av 1 hög och 24 runda stensättningar. Högen är 8 m stor och 0,6 m hög. Stensättningarna är 4–9 m stora och 0,2–0,4 m höga.
L2004:5943	Grav, uppgift om typ saknas	Skelettdelar, människa, låg i sandjord, 14 cm under markytan. Påträffades vid ledningsgrävning vid Strömsholm 1971.
L2004:6220	Stensättning	Rund, 6 m stor och 0,3 m hög.
L2004:6288	Stensättning	Rund, 4,5 m stor och 0,4 m hög.
L2004:6375	Gravfält	10 runda stensättningar, 4–6 m stora och 0,2–0,4 m höga.

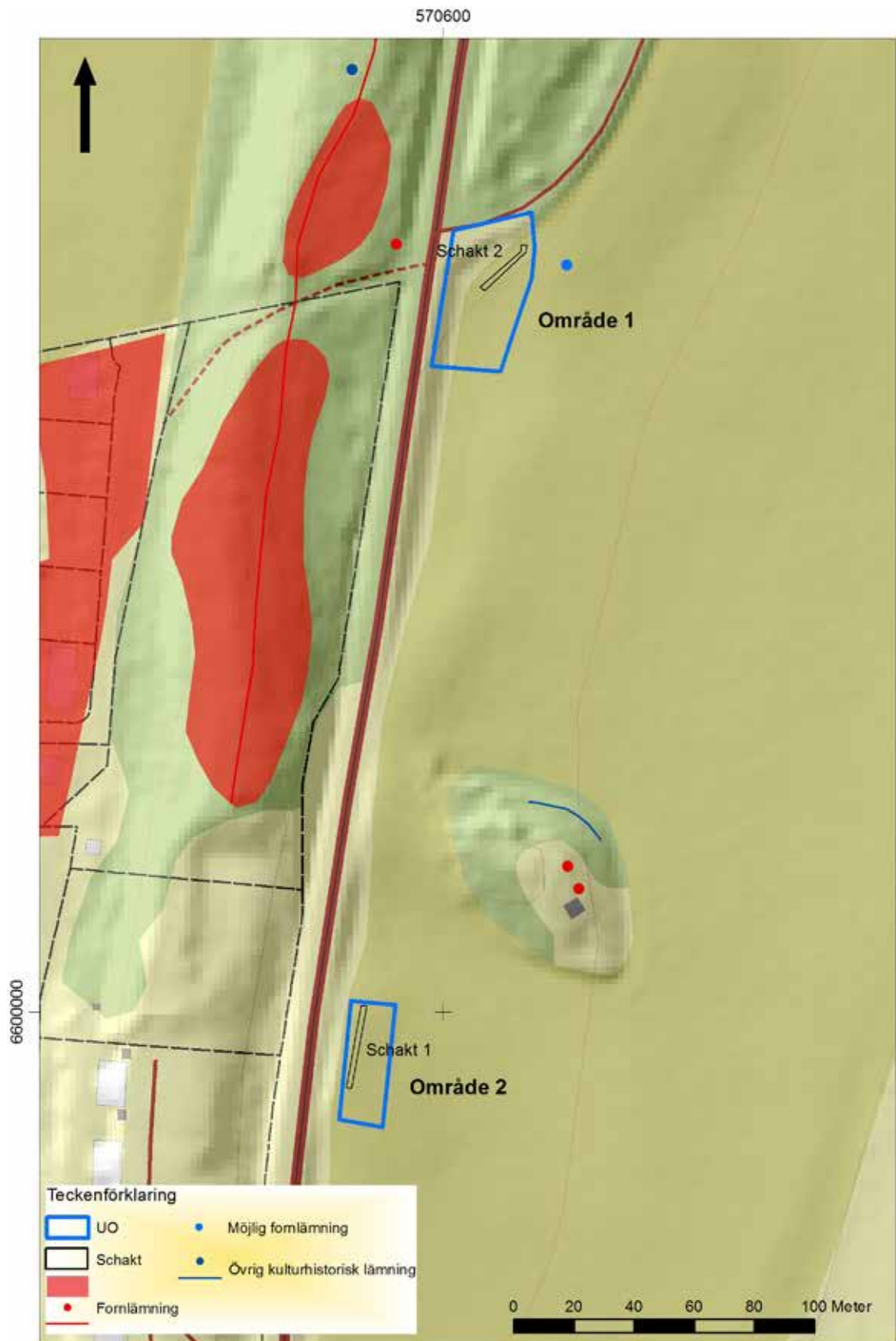


Figur 3. Utredningsområdena markerade med blå linjer samt lämningarna enligt Kulturmiljöregistret. Skala 1:5 000.

Utredningsresultat

Det öppnades ett schakt i respektive område (figur 4, bilaga 1). I område 1 grävdes ett 35 m² stort schakt (schakt 2). Under matjorden vidtog orörd silt. I matjorden förekom enstaka bitar bränd lera, tegel och kol. I område 2 öppnades ett 45 m² stort schakt (schakt 1) där orörd morän vidtog under matjorden.

Det påträffades inte någon fornlämning.



Figur 4. Schaktplan. Skala 1:2 000.

Referenser

- Ählström, J. 2018. *GC-väg, Kolbäck–Strömsholm*. Arkeologisk utredning etapp 1. Väg 252. Kolbäcks socken. Hallstahammars kommun. Västmanlands län. Västmanland. Stiftelsen Kulturmiljövård rapport 2018:85.
- Uppgifter ur Kulturmiljöregistret (KMR), december 2019
<https://app.raa.se/id/secure/fornreg/>

Tekniska och administrativa uppgifter

<i>Stiftelsen Kulturmiljövård projektnr:</i>	KM19113
<i>Länsstyrelsen dnr, beslutsdatum:</i>	431-4161-2019, 2019-09-27
<i>Typ av undersökning:</i>	Arkeologisk utredning etapp 2
<i>Undersökningsperiod:</i>	27 november 2019
<i>Personal:</i>	Jan Ählström
<i>Landskap:</i>	Västmanland
<i>Län:</i>	Västmanland
<i>Kommun:</i>	Hallstahammar
<i>Socken:</i>	Kolbäck
<i>Fastighet:</i>	Väg 252
<i>Fornlämning:</i>	–
<i>Fastighetskarta:</i>	66F 0HS Dingtuna
<i>Koordinatsystem:</i>	Sweref 99 TM
<i>Koordinater:</i>	X6600216 Y570596 (område 1) X6599964 Y570566 (område 2)
<i>Höjdsystem:</i>	RH 2000
<i>Inmätningssmetod:</i>	GPS
<i>Dokumentationshandlingar:</i>	Inga dokumentationshandlingar utöver denna rapport.
<i>Fynd:</i>	Inga fynd påträffades.

Bilaga 1. Schakttabell

Schakt	Markslag och topografiskt läge	Längd (m)	Djup (m)	Anmärkning	Anläggningar	Underlag
1	Höglänt åker	22	0,25	–	–	Morän
2	Åker sluttande mot söder	23	0,35	Enstaka bitar bränd lera, tegel och kol.	–	Silt