

Västerås domkyrka

Ombyggnad i dess sydvästra del

Antikvarisk rapport

Kv. Domkyrkan 1
Västerås domkyrkoförsamling
Västerås kommun
Västmanland

Helén Sjökvist



Västerås domkyrka

Ombyggnad i dess sydvästra del

Antikvarisk rapport

Kv. Domkyrkan 1
Västerås domkyrkoförsamling
Västerås kommun
Västmanland

Helén Sjökvist

Utgivning och distribution:
Stiftelsen Kulturmiljövård
Stora Gatan 41, 722 12 Västerås
Tel: 021-80 62 80
E-post: info@kmmmd.se

© Stiftelsen Kulturmiljövård 2021

Omslag: Nytt entresolplan med personalrum. Foto: Helén Sjökvist

Fotografier av författaren där annat ej anges.

Kartor ur allmänt kartmaterial © Lantmäteriet. MS2012/02954.

ISBN 978-91-7453-880-9

Innehåll

Inledning.....	5
Bakgrund	5
Kortfattad byggnadshistorik.....	6
Tornet och tornutbyggnaderna.....	6
Kulturhistorisk status	7
Aktuella åtgärder	9
Befintlig status plan 1	9
Sigillrummet och väntrummet - ny sakristia och hiss (f.d rum 130 och 134) ..	9
Passage mellan personalrum och sigillrum (f.d. rum 131 b, c, d).....	12
Tidigare personalrum – ny besökstolett (f.d. rum 131).....	12
Toaletter och passage (f.d. rum 132 a, b, c).....	13
Befintlig status plan 2–3.....	14
Plan 2–3, tidigare domkyrkomuseet.....	14
Plan 4 - vinden.....	20
Genomförda åtgärder plan 1	23
Ny sakristia och hiss (rum 130A, 130B, 134A)	23
Ny personaltoalett och installationsschakt.....	29
Ny WC-grupp för besökare.....	31
Passage mm rum 132 a, b, c.....	34
Diskrum rum 128.....	36
Samtalsrum, tidigare skrudkammare rum 129	37
Genomförda åtgärder plan 2 - nya personalutrymmen och föremålsvård	39
Dokumentation, rivning av befintlig trappa och entresol	39
Nytt bjälklag.....	43
Eldragning från plan 2 till elcentral plan 1	46
Rum 209B personalrum.....	48
Rum 210A Förråd.....	51
Rum 210B förråd	52
210C passage.....	53
Rum 211A Skrudkammare	54
212A Textilvård.....	55
212B Torkrum.....	56
213A Omklädningsrum.....	57
213B Personal RWC.....	57
301B Kontor.....	58
302A-B Inventarievård.....	59
303 Textilförvaring	61
Ljuskronor.....	62
Plan 4, vindsplan	63
Antikvarisk kommentar.....	67
Referenser.....	69
Kart- och arkivmaterial	69
Ej tryckt material.....	69
Litteratur.....	69
Tekniska och administrativa uppgifter	70
BILAGOR	71



Figur 1. Domkyrkans läge i Västerås.

Inledning

Under 2017 – 2020 har arbeten genomförts i Västerås domkyrkas sydvästra hörn för att skapa utrymmen för personalrum, föremålsvård och förvaring samt för nya besökstoalletter. Arbetsområdet omfattar flera våningsplan och har även innefattat installation av en hiss. Tillstånd gavs från Länsstyrelsen med dnr 433-3022-16. Stiftelsen Kulturmiljövård har medverkat som antikvarier på uppdrag av Västerås pastorat. Projektet ingår i ett större sammanhang av åtgärder som även omfattar tillgänglighetsåtgärder, nytt utställningsutrymme, nya glaspartier under västra läktaren med mera.

Bakgrund

Västerås pastorat har under 12–15 års tid arbetat med en idé om att tillskapa ett besökscentrum för Svenska kyrkan i centrala Västerås. Då senaste renoveringen av domkyrkan utfördes 1958–1961 fanns behov av en viss typ av utrymmen. Man ser idag en förskjutning där antalet ströbesökare ökar i förhållande till antalet besökare som kommer till kyrkan för att närvara vid ett speciellt tillfälle såsom gudstjänst, kyrkliga handlingar mm. Att förbättra möjligheterna till ett naturligt besöksflöde, tillgängligheten till kulturarvet och tillgängligheten att kunna möta besökares frågor och förväntningar har varit utgångspunkt för programarbetet. Kyrkorådets styrgrupp för förändringsprocessen satte därför upp följande målsättning för etablerandet av besökscentrum i Västerås pastorat:

- Förbättra Västerås pastorats information och service till allmänheten och besökare.
- Stärka attraktionskraften för Svenska kyrkan (Västerås pastorat) och för domkyrkan.
- Skapa möjlighet att visa Västerås pastorats kulturskatter och hur de brukas och vårdas.

Till detta kommer även behov av att åstadkomma bättre personalytor och arbetsmiljö, förbättrad hantering av kulturhistoriskt värdefulla föremål genom bättre förråds möjligheter, samt inte minst förbättra tillgängligheten till såväl byggnad som verksamhet för personer med funktionsvariationer.



Figur 2. Västerås domkyrka sedd från nordväst.



Figur 3. Centralaltaret i domkyrkans kor.

Kortfattad byggnadshistorik

Uppförandet av Västerås domkyrka påbörjades troligen under 1200-talet. Den äldsta delen omfattade västra delen av mittskeppet i dagens kyrka. Under 1300-talet tillfördes flera kapell till kyrkan. Omkring 1460–1490 byggdes koret ut till nuvarande omfång. Därefter har renoveringar skett vid flera tillfällen, exempelvis efter branden 1521, då danska trupper hade satt kyrkan i brand och valven därmed hade skadats. Även efter branden 1691 blev vissa valv skadade och därefter reparerade.

Från den stora omdaning av domkyrkan 1856–1861, under ledning av P. J. Ekman och Helgo Zetterwall, finns uppgifter om att valv i yttre sidoskeppen revs samt att främre tvärskeppets tio valv revs. Kyrkorummets östra och västra delar åtskiljs idag av ett brett tvärskepp som tillkom i och med att Ekman/Zetterwall lät öppna upp nya entréer på södra respektive norra sidan. Vid denna renovering revs även den medeltida sakristian, vilken var belägen i den östra delen av yttre norra skeppet. Sakristian flyttades till kyrkans sydvästra hörn. Man lät även riva flera äldre läktare.

I slutet av 1890-talet utfördes nästa stora renovering och omgestaltning av kyrkan. Arkitekt denna gång var Agi Lindegren, och de kanske mest framträdande exponenterna för denna renovering var den nya orgelläktaren och orgelfasaden i väster samt ett omfattande måleriprogram där valv och väggar utsmyckades med ett måleri inspirerat av medeltida kyrkomåleri. Idag är detta endast bevarat över orgelläktaren.

I slutet av 1950-talet kom nästa stora omdaning av kyrkan att ledas av Erik Lundberg. Lundberg ledde ett stort antal restaureringsprojekt i Sverige, men Västerås domkyrka var det största av dem (Lisinski 1999). Han såg det som om 1850-tals renoveringen skapat en storslagen kyrka ur arkitektonisk synvinkel, men att man samtidigt fått en rumsupplösning som inte var önskvärd (Sandblom 1989:34). För att motverka detta strävade Lundberg efter att förtydliga byggnadens olika delar. Den västra hälften inrättades som en salskyrka och gestaltades med inspiration från kyrkans äldsta utförande. För att återta rumsligheten delades utrymmena upp i flera mindre kapell med olika funktioner. Den östra hälften gestaltades som församlingskyrka och öppnade upp sig med rymd. Triumfkrucifixet placerades mellan de båda delarna som en markör. Inrättandet av förkyrkan gjordes av såväl arkitektoniska skäl som funktionella krav vilket kom till uttryck i möjligheten att inrätta dop- och andaktskapell. Renoveringen utfördes i en tid av förändrat församlingliv. Nya funktioner gjorde att det även ställdes krav på nya utrymmen. Så kom till exempel ett barnrum att inrymmas i kyrkan där barnen kunde tas om hand under Gudstjänster och kyrkliga handlingar. Även domkyrkomuseet kom att flyttas och förnyas och sakristian flyttades till ett läge i kyrkans nordvästra del.

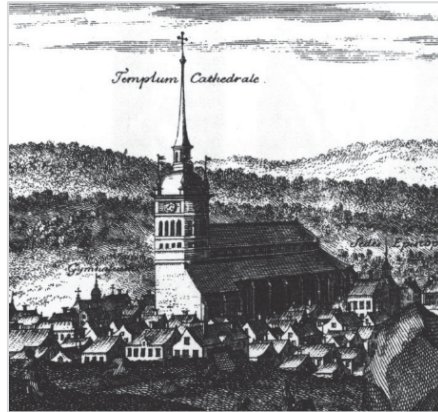
Hur man mötte kyrkorummet och vandrigen in i kyrkorummet var central för Lundberg i hans gestaltning. Förkyrkans mottagande front skulle samspela med kyrkans torngavel. Innanför vapenhusets portar följer det andra mötet. Efter inträdet i församlingskyrkan kommer det tredje mötet då kyrkorummet öppnar sig med vidd och ljus.

Tornet och tornutbyggnaderna

Fasadmurarnas ålder skiftar; äldst är de mörkröda partierna som syns i fasaden och som framförallt finns kvar i tornet. De yngre, ljusare tegelpartierna är från reparationer 1856–1861 och 1895–1896. Även 1600-talstegel förekommer.

1380 sattes kyrkan i brand av sjörövare. Vid följande återuppbyggnad lades grunden till kyrkans första torn. Det stod förmodligen färdigt omkring 1420, med en hög spira. Efter det att denna tornspira störtat vid en storm 1460 följde omfattande reparationer och en stor utbyggnad som förknippats med biskop Lydekas ämbetsår, 1466–1487. Domkyrkan förlängdes mot öster och fick dagens halvrunda koromgång. En tornspira

återuppfördes och på dess norra sida utbyggdes kyrkan med lokaler för domkapitlet – det så kallade kapitelhuset. År 1517 fick tornet även en sydlig utbyggnad, där från början ett sidokapell var inrymt. Sedan dess består kyrkans nuvarande yttre omfång. Den 29 april 1521 sattes kyrkan än en gång i brand. Spiran antändes, likaså yttertaket. På 1580-talet hade tornet försetts med en hög, blyklädd spira och fyra små hörntorn, vilka ersatte den spira som förlorats 60 år tidigare. Under biskop Johannes Rudbeckius ämbetsstid 1619–1646 och hans efterträdare Olaus Laurelius utbyttes långhustakets spåntäckning och tornets bly successivt mot smidda kopparplåtar.



Figur 4. 1580-talets tornspira så som den skildras i Erik Dahlbergs *Suecia antiqua*.



Figur 5. Västerås domkyrka och konsistoriehuset vid 1700-talets mitt. Ur *Grau*.

Vid ett blixtnedslag den 9 maj 1691 förstördes 1580-talets tornspira och de fyra småtornen. Åren 1693–1695 restes kyrkans nuvarande tornspira, ritad av Nicodemus Tessin d y. Den fick formen av en hög obelisk, på en underbyggnad av frontoner och en kransgesims prydd med konsoler. I efterhand lagades även tornets murar. Tornspiran var Sveriges högsta ända in till 1880-talet.

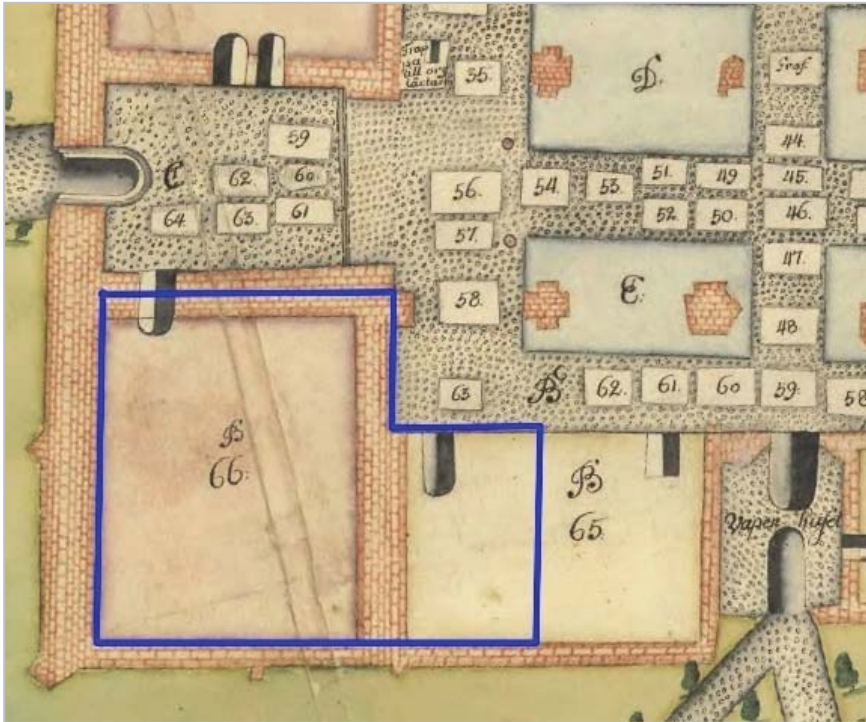
Av 1856–1861 års yttre förändringar märks i första hand att samtliga fönsteröppningar, förut olika till storlek och form, nu blev likformigt spetsbågiga. Några flyttades för att få symmetri. De 29 nya fönsterbågar som insattes var av gjutjärn, med rutor av omväxlande matt och klart glas. Även norra och södra portarna flyttades till nya lägen. Yttre murarna i tornets södra sidoutbyggnad murades delvis upp på nytt och i denna del av kyrkan inreddes ny sakristia.

Kulturhistorisk status

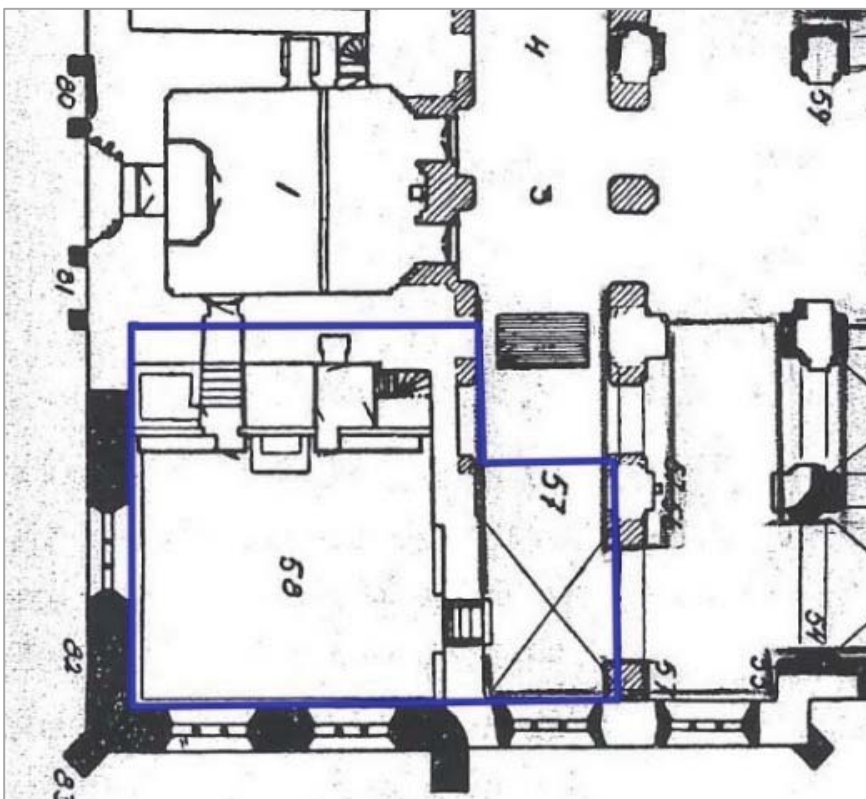
I Västerås stifts karakterisering av Västerås domkyrka har följande centrala kulturhistoriska värden pekats ut:

- Bevarade medeltida murverk och kalkmålningar är omistliga, liksom altarskåpen
- Yttertaket har varit täckt av koppar sedan 1600-talet. Bland plåtarna återfinns enstaka smidda från 1659 och 1793.
- Ett påkostat, kulturhistoriskt värdefullt tillägg från 1896–1898 är orgelläktaren, med Agi Lindegrens dekormålningar, skulpterad barriär av skotsk sandsten och orgelfasad i utpräglad nygotik.
- Kyrkorummets disposition och gestaltning domineras av arkitekt Erik Lundbergs intentioner, förverkligade 1958–1961. Centralt är indelningen i mindre rumsliga enheter. Detaljer av särskilt värde är belysningen,

bänkinredningen som målats med temperafärger, samt västra delens glasmålningar, tillkomna efter en tävling.



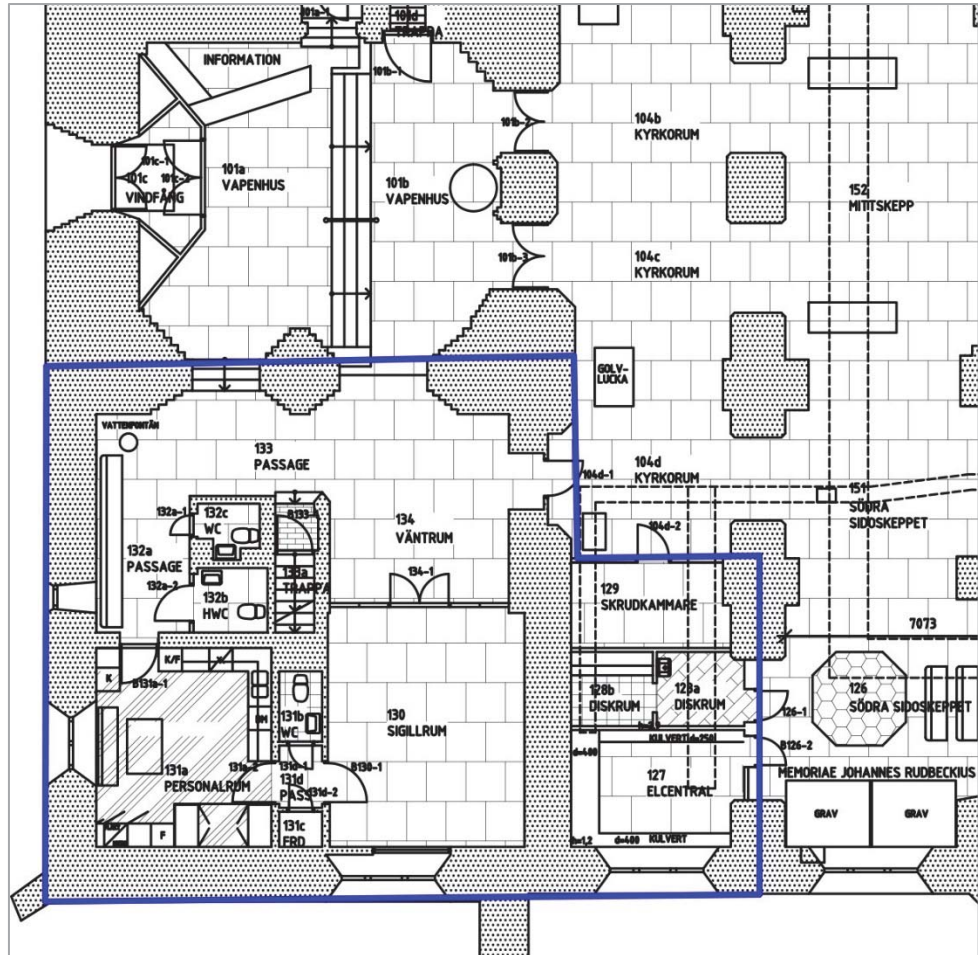
Figur 6. Utsnitt av plan över domkyrkan från år 1740. Lantmäteriets arkiv akt: T72-1:21. Arbetsområdet 2017–2020 markerat med blå linje.



Figur 7. Utsnitt av plan över domkyrkan före Lundbergs renovering. Svarta partier ommurade i samband med Ekman/Zettervalls renovering. Sgrafferade partier tillkomna i samband med Agö Lindegrens renovering 1898. Arbetsområdet 2017–2020 markerat med blå linje.

Aktuella åtgärder

Befintlig status plan 1



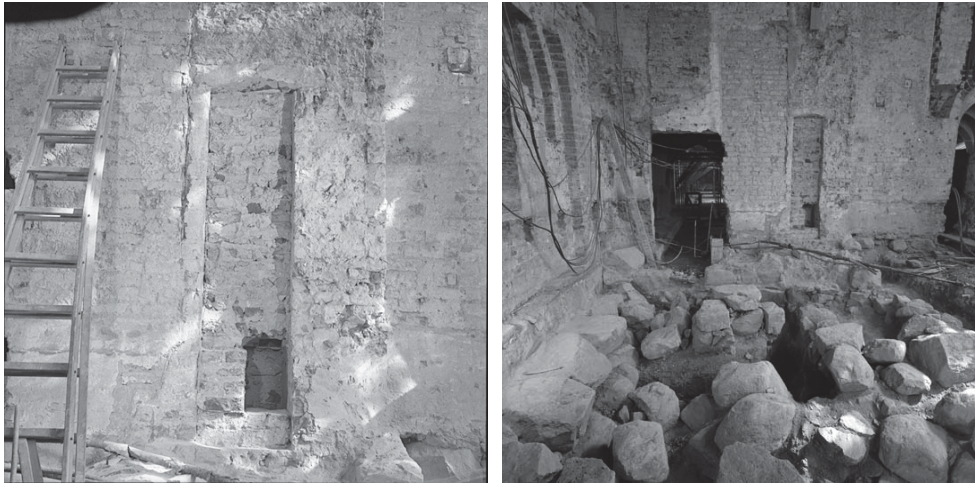
Figur 8. Utsnitt av plan över bottenplan i domkyrkans sydvästra del före påbörjade arbeten 2017. Arbetsområdet 2017–2020 markerat med blå linje.

Sigillrummet och väntrummet - ny sakristia och hiss (f.d rum 130 och 134).

Rummet fick sin tidigare karaktär med slammade väggar och flacka valv samt den blyinfattade fönsterinnerbågen i samband med Lundbergs renovering. Tidigare ingick utrymmet i den av Zetterwall inrättade sakristian. Namnet sigillrummet kommer av att det bland annat inrymt en monter där ett antal sigillkopior tillhöriga Västerås domkyrka har ställts ut. Denna monter och föremålen flyttades dock redan omkring 2011 till en annan plats i kyrkan.

Vikväggen mellan sigillrummet och vapenhuset tillkom under sent 1970-tal eller tidigt 1980-tal och utrymmet bör då förändrats från sin ursprungliga, av Lundberg tänkta öppna karaktär, till ett slutet rum. Vikväggen är utförd med ett utseende som skall efterlikna Lundbergs träpartier, men utan den ytfinish och detaljomsorg som dessa besitter. I samband med renoveringen 1958–1961 tycks man även tagit fram ett spår efter ett äldre byggnadsskede i utrymmet strax utanför nuvarande sigillrum.

Denna del av kyrkan speglar de behov som fanns av utrymmen, utöver de traditionella kyrkoutrymmena, under 1950–1960-talet. Valven har utförts på fri hand för att få det uttryck Lundberg önskade. Väggar och valv har givits ett enkelt uttryck. Fönstret har försetts med blyinfattat, färgat glas. Den östra väggen utgörs till en del kyrkans äldre västmur. Strax nordöst om nuvarande vägg in till sigillrummet finns ett byggnadshistoriskt spår i murverket, möjligen är det den öppning till en trappa upp till vinden som lär ha återfunnits i samband med renoveringen 1958–1961.



Figur 9. Fotografi från renoveringen 1958–1961 som visar nischen i den östra väggen. Foto: VLM arkiv. Vlm_B 104524_5.

Figur 10. Fotografi från renoveringen 1958–1961 som visar nischen i den östra väggen. Till höger i bild ansas den tidigare öppningen mellan sakristian och långhuset och till vänster ses den nya öppningen. Foto: VLM arkiv. Vlm_B 104563_2.



Figur 11. Hissen kommer att placeras där vickväggen möter östra väggen.

Figur 12. Nisch, som ansas till vänster om vickväggen, jämför nisch figur 9.



Figur 13. Sigilrummet före åtgärder, sett mot norr.

Figur 14. Den planerade hissen kommer att hamna i bildens bögra del. Jämför nisch figur 9.



Figur 15. Sigilrummet sett mot söder före åtgärder.



Figur 16. Sigilrummet, dörr mot väster (2011).



Figur 17. Skåp med sigillkopior som fram till år 2012 var placerat i sigilrummet (Foto: Stiftelsen Kulturmiljövård 2011).



Figur 18. Skåp med sigillkopior, till större delen dolt av en låda till textilförvaringen ((Foto: Stiftelsen Kulturmiljövård 2011).

Passage mellan personalrum och sigillrum (f.d. rum 131 b, c, d)

Passagen var före åtgärderna präglad av Lundbergs renovering. Samtliga dörrpartier och överljusfönster hade tillkommit i samband med renoveringen 1958–1961.



Figur 19. Dörr mot personalrummet.

Figur 20. Utrymmet sett mot nordväst.

Figur 21. Dörrtrycke i originalutförande.

Tidigare personalrum – ny besökstoalett (f.d. rum 131)

Utrymmet fick till viss del sin form med valv och snickerier i samband med Lundbergs renovering. Utrymmet planerades för att inrymma barnverksamhet, något som domkyrkan sannolikt var tidig med att inrätta särskilda lokaler för.

År 1979 planerades förändringar i kyrkan avseende bl.a. tillgänglighetsaspekter. Bland annat skulle tillgängligheten till toaletterna utredas. I samband med detta tycks även frågan om personalutrymmet utretts och rummet kom så småningom att inredas med kök och omklädningshytt.

I första hand får sägas att det är valv, väggar och dörrpartier som kan sägas ha något kulturhistoriskt värde. Dessa ingår i de delar som Erik Lundberg satt sin prägel på. Den inredning som fanns i form av kök och omklädningshytt hade en mer tillfällig karaktär.



Figur 22. Dörrparti mellan personalrum och sigillrum.

Figur 23. Personalutrymmets västra del.



Figur 24. Valv och omklädningshytt i personalrummets sydöstra del. Hytten är troligen från sent 1970-tal.

Figur 25. Köksinredning i rummets nordöstra del.

Toaletter och passage (f.d. rum 132 a, b, c)

Toaletterna i sin nuvarande gestaltning tycks ha tillkommit i slutet av 1970-talet eller början av 1980-talet i samband med att frågan om en tillgänglig toalett diskuterades. I Lundbergs gestaltning tycks det som om nuvarande RWC utgjorde ett kapprum och att dåvarande WC nåddes från kapprummet. I samband med att RWC tillkom sattes väggen till kapprummet igen med ett träparti, som efterliknar Lundbergs gestaltning, och dörren till WC flyttades till västra väggen. Träpartiet är av samma typ som väggen vid sigillrummet och omklädningshytten i personalrummet. Partierna är med andra ord relativt ombyggda sedan tidigare.



Figur 26. Dörrar in till de befintliga toaletterna.

Figur 27. Träpartiet har tillkommit senare då kapprummet omvandlades till RWC.

Befintlig status plan 2–3

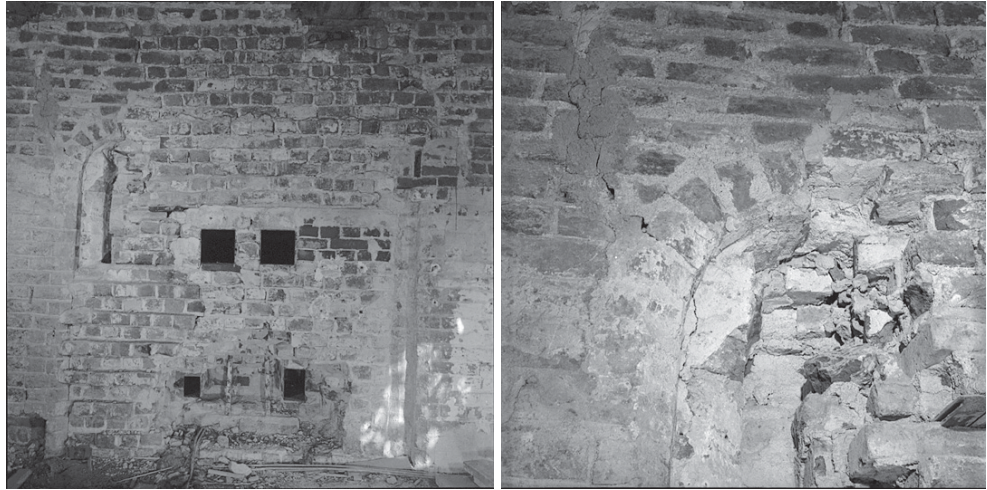
Plan 2–3, tidigare domkyrkomuseet

På vilket sätt utrymmet utnyttjades före Lundbergs inrättande av domkyrkomuseum är osäkert. Troligen har det varit ett lågutnyttjat parti, kanske för förvaring. Från år 1930 finns uppgifter om att man fattade beslut om att lägga golv på sakristians vind. Om det planerade arbetet verkligen genomfördes är däremot inte känt. Det finns några fotografier från renoveringsarbetet 1958–1961 som visar den östra och norra väggen i utrymmet. I utrymmet finns flera spår i murverket efter tidigare ombyggnader som är synliga på dessa äldre fotografier.

Nuvarande domkyrkomuseum anordnades av Erik Lundberg i samband med renoveringen 1958–1961. Eftersom samlingarna i museet krävde bättre brandsäkerhet utfördes ett nytt betongbjälklag mot vinden över museidelen samt branddörrar. Över bottenvåningens nyslagna valv utfördes ett nytt bjälklag som drogs mot det befintliga fönstret som på så sätt kom att delas av. I museirummet utfördes en entresol uppbyggd i trä i den norra delen av rummet. Denna halva entresolering kritiserades av dåvarande landsantikvarien och Riksantikvarieämbetets representant. De förordade istället en entresolering av hela utrymmet. Trots detta tycks man ändå fått tillstånd till utförandet så som Lundberg föreslagit det.



Figur 28. Bild från renoveringsarbetet 1958–1961. Domkyrkomuseets övre entresol, sett mot norra väggen. Jämför figur 46. VLM arkiv Vlm_B 104541_4.



Figur 29. Bild från renoveringsarbetet 1958–1961. Sannolikt sett mot öster i domkyrkomuseets övre del. Jämför figur 175. VLM arkiv Vlm_B 104541_8.

Figur 30. Bild från renoveringsarbetet 1958–1961. Sannolikt sett mot öster i domkyrkomuseets övre del. Jämför figur 175. VLM arkiv Vlm_B 104541_10.



Figur 31. Tidningsklipp från Svenska Dagbladet 1959 där den äldre trappan omtalas.

Domkyrkomuseet präglas helt av Lundbergs renovering, även om murverket till stora delar är äldre. I synnerhet trappan upp till entresolen har en mycket medveten gestaltning och är utförd med hantverksskicklighet och väl valda material. Entresolplan präglas av en arkitektonisk helhet, signerad Lundberg, med omsorgsfullt utformade och bearbetade ytor och material i montrar och övrig fast inredning. Tegelväggen som är exponerad i montern har medeltida, åsstrukna fogar och är mycket viktig för förståelsen av kyrkans byggnadshistoria. Lundbergs trappa från bottenvåningen har en tydlig modernistisk gestaltning. Museet kan sättas i samband med den ökande turismen under 1950-talet då kyrkorna var populära besöksmål för såväl enskilda som turistgrupper. Sett till domkyrkans sammantagna kulturhistoriska värden så får domkyrkomuseet kanske ändå ses som ett inslag som inte är helt avgörande för förståelsen.



Figur 32. Lundbergs trappa.

Figur 33. Fönstret före indelningen med nytt bjälklag.



Figur 34. Panelen i trapploppet är snedställd i trappans lutning.

Figur 35. Panelen i entresolen har bredder på omkring 25 centimeter och är fäst med smidd spik.



Figur 36. Gallerigång övre entresolplan.

Figur 37. Gallerigång under entresol med utställda textilier.



Figur 38. Monter i övre entresolplan. Rakt fram syns den dörr som bl.a. döljer en del av en romansk fris.

Figur 39. Gallerigång under entresolen sedd mot nordväst med tömd monter.



Figur 40. Yttre trappa.

Figur 41. Räcke vid inre trappa i nedre entresolplan.

Figur 42. Inre trappa i nedre entresolplan.



Figur 43. Inmurad, brandskadad bjälke i medeltida murverk, övre entresolplan.

Figur 44. Tömd monter i övre entresolplan sedd mot öster.



Figur 45. En dörr i montern på övre entresolplan döljer spåren av den äldsta kyrkans sydvästra murverk, med en romansk bågfries.

Figur 46. En dörr i montern på övre entresolplan döljer spåren av den äldsta kyrkans sydvästra murverk, med en romansk bågfries.

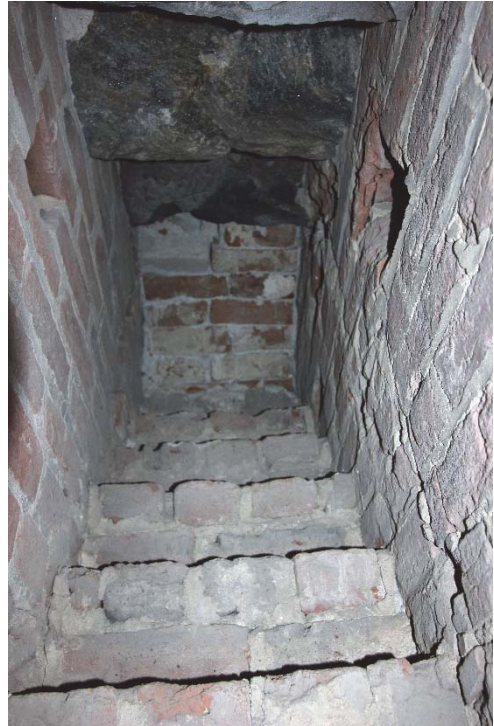


Figur 47. Fogar med ås.

Figur 48. Torntrappa i nedre entresolplan. Foto från renoveringen 1958–1961. VLM arkiv Vlm_B 104528_6.



Figur 49. Den bevarade tornttrappan



Figur 50. Den bevarade tornttrappan.



Figur 51. Södra väggen med fönster.



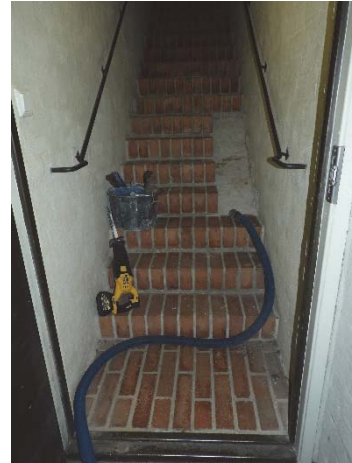
Figur 52. Monteringen av delar från en äldre orgelfasad, Cabmanorgeln från 1700-talet, innebar att det fanns en mängd äldre infästningar i västra väggen.



Figur 53. Entresolplan före åtgärder.

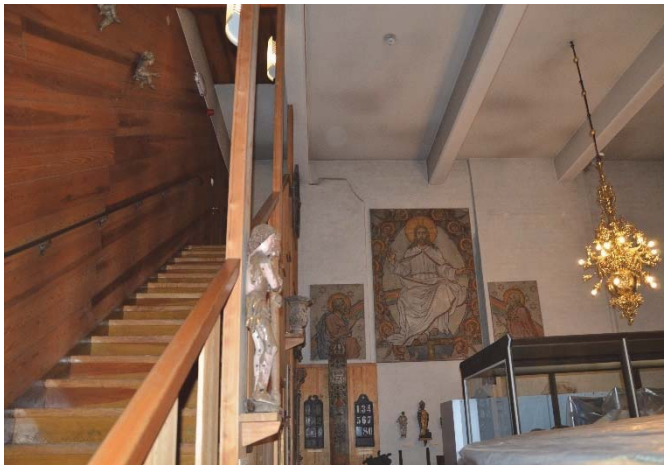


Figur 54. Trappan från bottenvåningen är murad i tegel och låg tidigare exponerad i rummet.



Figur 55. Trappan med murade sidor, kalkstensskivor och smidda ledstänger före åtgärder.

Figur 56. Stenarna i trappan är borttagna för att möjliggöra uttransport av större föremål från domkyrkomuseet inför byggarbeten.



Figur 57. Utförandet av den stora frescomålningen i fonden innebär att några tegelstenar i den nedra trappan måste tas bort.

Figur 58. Nedre plan nordöstra hörn.

Plan 4 - vinden

Vindsplanet präglas av flera tiders bruk. Centralt i rummet kommer Erik Lundbergs modernistiska betongtrappa upp från entresolplanet. Mot öster finns såväl medeltida murverk och 1800-tals murverk som ett utrymme för orgelpumpverket med väggar av lättbetong. Mot norr syns tornets medeltida murverk och mot väster sannolikt till stora delar 1800-talsmurverk.

I samband med att betongbjälklaget gjöts över det f.d. domkyrkomuseet tycks golvet i utrymmet ha tagits upp. Detta gör att det befintliga trägolvet före åtgärderna 2017–2020 låg löst tillbakalagt på bjälkarna. Virket var blandat med äldre och yngre material av olika typer. På enstaka bräder syntes spår efter kransågning och på en kunde en äldre typ av behuggningsteknik konstateras.

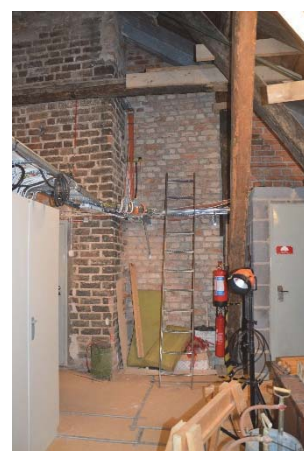
Utrymmet har genom tiderna fungerat som ett funktionellt utrymme för förvaring etc. före åtgärderna fanns enkla trähyllor uppställda för lagring av ett antal historiska föremål. Förvaringsbetingelserna var inte optimala. Utrymmet har även använts för diverse tekniska installationer. Ett antal mindre ventilationsrör har funnits sedan tidigare. Dessutom finns elskåp och rör för kyrkans sprinklersystem.

Det medeltida murverket är viktigt för förståelsen av kyrkans äldre historia. Även kyrkans taklag är av stort värde, även om det inte bedömts vara medeltida¹.



Figur 59. Plan 4 sett mot väster.

Figur 60. Plan 4, sydvästra hörnet sett från norr.



Figur 61. Plan 4 sett mot sydöst. I bortre hörnet syns orgelpumprummet som är uppfört i lättbetong.

Figur 62. Plan 4 nordvästra hörnet sett från söder.



Figur 63. Löst liggande golvvirke på plan 4, norra sidan mot väster, före åtgärder.

Figur 64. Figur. Löst liggande golvvirke på plan 4, sydvästra hörnet mot söder, före åtgärder.

¹ Skanser 2019.



Figur 65. Mörkare tegel till vänster i bild utgör medeltida partier. Läge för hisschaket från väster.
 Figur 66. Läge för hisschaket från söder.



Figur 67. Nordvästra hörnet efter borttaget trägolv. Befintligt betongbjälklag och ventilationskanal. Observera spåren efter en igensatt, välvd öppning i det västra murverket. Medeltida murverk till höger (norr) och till större delen något nyare murverk rakt fram (väster).
 Figur 68. Takstolar sett mot öster.



Figur 69. Enstaka äldre bräder i golvet med spår efter kransågning.
 Figur 70. Löst liggande golv sett mot söder. Läge för behuggen bräda.



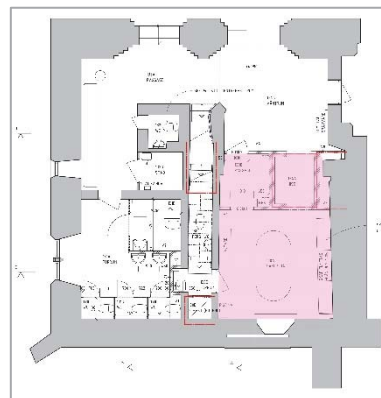
Figur 71. Bebuggen brüda ligger som en del av det lösa trägolvet. Kan möjligen vara medeltida.

Genomförda åtgärder plan 1

Ny sakristia och hiss (rum 130A, 130B, 134A)

Det tidigare väntrummet och sigillrummet delades före ombyggnaden av med en vikkvägg av träpanel. Denna hade sannolikt tillkommit under sent 1970-tal och tillstånd gavs från länsstyrelsen till att riva denna, utan krav på vidare förvaring av byggnadsdelarna. Rivningen kom att innebära att de befintliga dragstagen som tidigare dolts i vikkväggen blev synliga. De första förslagen till lösning på avväxlingen av valven upprättades med utgångspunkt från Lundbergs konstruktionsritningar för valven. Då det visade sig att konstruktionsritningarna inte överensstämde helt med verkligheten fick planerna revideras.

Bland annat saknades betongbalkar som redovisats på de äldre ritningarna, vilka delvis hade ersatts med dragstag. Skillnaden påverkade inte möjligheten att installera hissen, men innebar att man behövde utföra en omfattande stämpning av valven inför arbetet med håltagning för schaktet. Även utrymmet där nya besökstoletter skulle byggas måste stämpas upp under arbetet för att säkerställa möjligheten att gå uppe på valven under ombyggnation. Över den nya WC-gruppen var endast enstansvalv slagna medan det var ett tvåstansvalv över den nya sakristian. Vad denna skillnad kommer sig av är inte känt.



Placeringen av hissen var beroende av att schaktet måste hamna mellan två balkar i betongbjälklaget högre upp i byggnaden samt ta hänsyn till den nya planlösningen. Hissens storlek kom också att avgöras av hur stort utrymmet var mellan balkarna och av den begränsade höjden på plan fyra.

Grävningen av hissgropan har omfattats av en arkeologisk kontroll. Därefter har bottenplattan gjutits.

Hisschaktet lämnar ett öppet utrymme mot den äldre muren i öster. Ursprungligen var denna glipa på bottenplan tänkt att sättas igen på ett sådant sätt att spåren/nischen i det äldre murverket till större delen skulle döljas. Av antikvariska skäl ändrades väggdragningen så att utrymmet emellan hisschakt och vägg murades igen med lättbetong längre mot söder. På så sätt blev hela nischen fortfarande synlig.

Kalkstensgolvet i rummet tillkom i samband med Lundbergs renovering. Detta har till relativt stor del tagits upp i samband med renoveringen och därefter återlagts.

Kalkstensgolvet är ofogat och ligger sedan tidigare i ett lager av så kallad cementsand. Återläggning har utförts på samma sätt för att undvika sprickor, vilket skulle kunna uppstå om underlaget skiljer sig åt mellan olika delar. Det har även varit en viktig antikvarisk utgångspunkt att möjliggöra framtida upptagning av kalkstensplattor.

Större delen av golvarbetet kom sig av att avloppet till diskrummet var skadat och inte möjligt att relina. Den antikvariska utgångspunkten var att använda den befintliga håltagningen för att dra ett nytt rör. Så småningom borrades två nya hål genom murverket under golvnivå med diametern 95 mm.

Väggarna har rengjorts med akapadsvamp och laverats med pigmenterad, våtsläckt gotlandskalk från Byggnadshyttan, enligt samma program som domkyrkans övriga väggar och valv.

Piscinan har flyttats från den tidigare sakristian till den nya och där placerats i den sydvästra hörnet. Monteringen mot golvet är utförd med dubb, lika tidigare utförande. Konstruktionen har försetts med vattenlås.

Även delar av Lundbergs platsbyggda skåpinredning från den tidigare sakristian har, i enlighet med länsstyrelsens beslut, flyttats till dess nya plats utefter den nya sakristians östra vägg. Inredningen har fått anpassas något efter sin nya plats. Bland annat har en arbetsplats inrymts inne i skåpet och en öppen hylla har tillkommit i norr.



Figur 72. Tidigare vickvägg har rivits. I valvets övre del syns befintligt dragstag.

Figur 73. Gjutning av hissgröp.



Figur 74. Hissgroppen vid grävarbeten. Sett mot sydöst.



Figur 75. Hissbakt gjutet.



Figur 76. Delar av golvet har tagits upp för att komma åt avloppsstammarna.



Figur 77. Bortsugning av massor för att komma åt avloppsstammar. Foto Jonas Ros.

Figur 78. Avloppsrör från diskrum (markerat med röd ring) påkopplat på nytt avlopp.

Avluftningen för avloppet (markerat med grön ring) är inte rörd. Denna går upp till vinden och kommer där ut bakom orgelpumprummet.



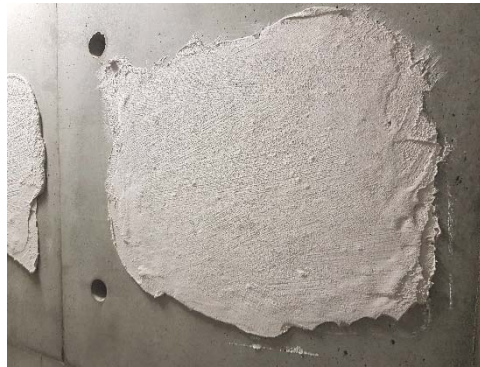
Figur 79. Hisschaktet lämnar ett öppet utrymme mot den äldre muren i öster.



Figur 80. Nytt hisschakt sett mot sydöst.



Figur 81. Ny vägg.



Figur 82. Prov på putsyta inför omputsning.



Figur 83. Anslutning valv i vestibul, mot hisschaktets västra vägg. Befintligt dragstag.



Figur 84. Kalkstensgolvet ligger i en porös cementsand över den gjutna betongen.



Figur 85. Piscinan flyttad till sin nya plats.



Figur 86. Piscina.



Figur 87. Ny arbetsplats i den sektion som tidigare inrymde kassaskåp.



Figur 88. Flyttade skåpsektioner från sakristian.



Figur 89. Äldre ventilationsgaller bevarat. Befintlig rörelsedektor återmonterad.



Figur 90. Håltagning har utförts i valvet för ny placering av rökedetektor och för armatur för att slippa klamring på vägg och valv. Den av Lundberg ritade armaturen har flyttats från tidigare personalrummet till den nya sakristian.



Figur 91. Södra väggen i ny sakristia.



Figur 92. Bevarat dörrparti mot väster.



Figur 93. Hissen sedd från söder, nya sakristian.



Figur 94. I passagen mellan nya sakristia och vapenbus har ett av Lundbergs dörrpartier återanvänts. Tidigare mellan passage och personalrum.



Figur 95. Lundbergs kapphängare återanvända i passagen. Dels från f.d. sakristian och dels förrådsställda från äldre kapprum (med hyllor).



Figur 96. Sakristian tagen i bruk.

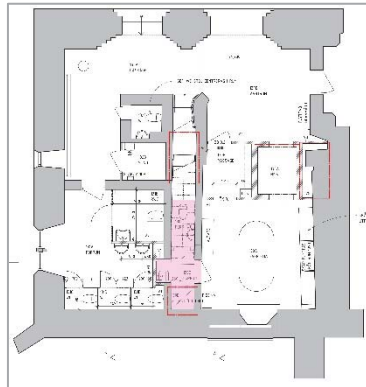


Figur 97. Nischen vid hisschakt bevarad synlig i rummet. Ny belysning. Gravhäll flyttad från vapenbusets golv till östväggen bredvid hissen. Foto: Johan Soblberg.



Figur 98. Befintliga armaturer i gången har försetts med ny upplightbelysning. Foto: Johan Soblberg.

Ny personaltoalett och installationsschakt



Personaltoaletten har förnyats. Kaklet har målats med anledning av att man hade misstankar om att det kunde finnas asbest i befintligt kakelfix.

I den tidigare passagen har dörröppningen mot det tidigare personalrummet, nya wc-gruppen, satts igen. I igensättningen har köksskåp med arbetsbänk inrymts. Det tidigare förrådsutrymmet i söder (130E) har delvis utnyttjats som teknicschakt. Detta har inneburit håltagning i taket, samt montering mot sydvägg.



Figur 99. Befintligt kalkstensgolv i den tidigare passagen mellan sigilrummet och personalrummet (130D).



Figur 100. I bakgrunden syns igensättning av tidigare dörröppning (igensättning mellan 130D mot 131A). Dörren flyttad till sakristian.



Figur 101. Färdigställt utrymme.



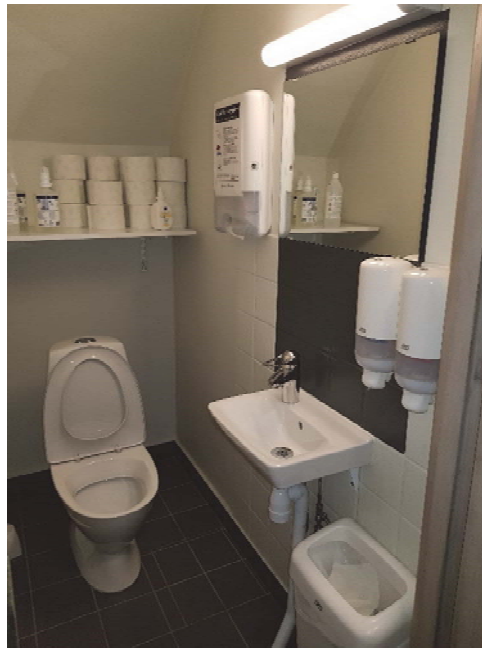
Figur 102. Påbörjad installation i nytt teknikutrymme (130E).



Figur 103. Färdig installation i nytt teknikutrymme (130E).



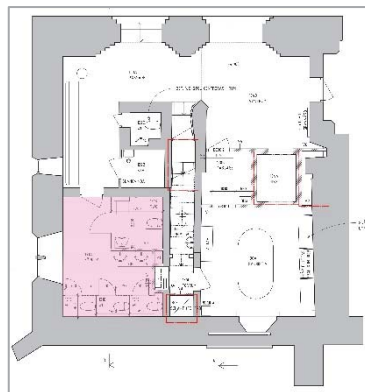
Figur 104. Personaltoalett under ombyggnad.



Figur 105. Ombyggd toalett. Äldre kakel målat.

Ny WC-grupp för besökare

I det tidigare personalrummet har en ny WC-grupp med RWC inretts. Länsstyrelsen gav tillstånd till åtgärden med villkor att skärmväggarna inte nådde upp till tak. Från antikvariskt håll har även framförts att infästningarna i golv och tak endast skall göras där det är nödvändigt för väggarnas stabilitet. Golvet anses vara mindre känsligt för infästningar då detta är helt nytt. Länsstyrelsen har även begärt in arbetshandlingar för att godkänna det slutliga utförandet vad gäller material och färgsättning i utrymmet. Förslaget till gestaltning av utrymmet togs fram av Tovatt Architects. Till kulörerna och materialvalen togs inspiration från vapenhusets portik in mot kyrkorummet, se figur 116-119.



Det avlopp som löper i nord-sydlig riktning i kyrkans västra del ligger på ett djup om cirka 1,5 meter, vilket innebar att det var svår genomförbart att koppla på det nya avloppet på befintligt rör. Man skulle i så fall få gräva en så stor grop att väggar, och i förlängningen även valv, skulle äventyras. Nytt avlopp behövde istället läggas ytterligare än tidigare avlopp och kopplas på vid någon punkt. En ny håltagning, 180 mm i diameter, och har därför utförts genom yttermuren på rummets södra sida för dragning av ny avloppsstam. Tillstånd till detta har givits av länsstyrelsen och arbetet har följts av en arkeologisk schaktningsövervakning. Hädanefter kommer den äldre avloppsledningen endast utnyttjas för den utslagsback som kvarstår vid skattkammaren samt för dricksfontänen i vapenhuset. Övriga installationer har kopplats till det nya avloppet.

Dörrpartiet in emot den nya sakristian har demonterats innan igensättning. Dörrpartiet har sedan återanvänts i läget mellan rum 134B och 130B.

Det befintliga linoleumgolvet i det gamla personalrummet har ersatts av ett ljusgrått massagolv som valts utifrån hållbarhets och städsynpunkt. Valvet och de putsade väggytorna har rengjorts med akapad-svamp och kalkats med pigmenterad gotlandskalk något förstärkt med Alcro våtblandad kalkslamfärg. Båsväggarna har byggts med en lättregelstomme av metall samt av plywoodskivor. Båsväggarna har ett yttre skikt av pärlspontpanel som målats med linoljefärg från Wibo. Fötterna består av fyrkantiga mässingsrör. WC-gruppens dörrar har försetts med anslag av mässingsplåt samt vred i mässing enlighet med gestaltningsförslaget. RWC har försetts med ett tillgängligt beslag (av mässing) för att uppnå kraven i BBR.



Figur 106. Den tidigare köksinredningen i personalrummets nordöstra hörn är demonterad.

Figur 107. Rummet sett mot söder.



Figur 108. Rummet sett mot nordväst.



Figur 109. Dörrkarm demonterad. Golvet är delvis uppbilat för avloppsdragning.



Figur 110. Utsugning av massor i nytt schakt för avlopp. Foto: Jonas Ros.



Figur 111. Nytt schakt för avlopp. Foto: Jonas Ros.



Figur 112. Ny håltagning under marknivån genom grunden för avlopp. Foto: Jonas Ros.



Figur 113. Vattenanslutning till vattenkonsten på västra fasaden.



Figur 114. Befintlig ventilationsdragning i sydvästra hörnet av rummet.



Figur 115. Elddragning inne i lättregelvägg.



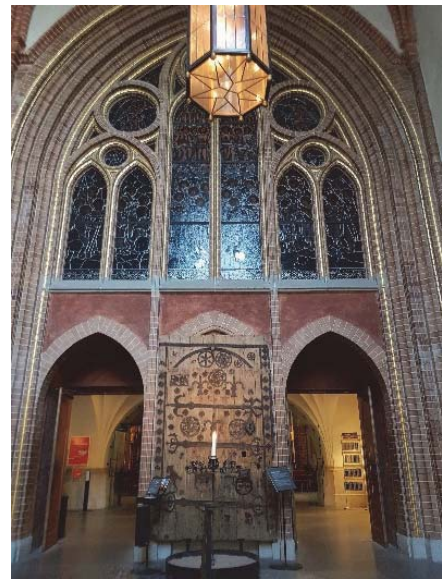
Figur 116. Dörr till RWC med tillgängligt beslag.



Figur 117. Dörrar till övriga WC med mässingsred.



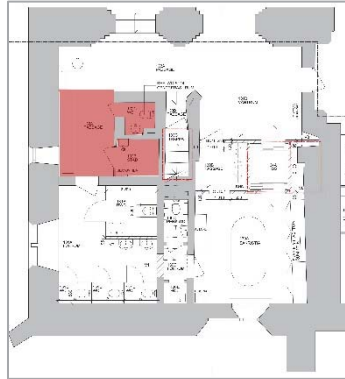
Figur 118. Handfat. Gångjärnen i mässing som syns på bilden var för veka och byttes därför senare till stabilare standardgångjärn som målades in i kulör med dörren.



Figur 119. Den stora passagen in mot kyrkan från vapenhuset har inspirerat till färgsättningen av den nya wc-gruppen.

Passage mm rum 132 a, b, c

I passagen, rum 132A har inga större förändringar skett. En ventilationstrumma utefter den västra väggen är bytt. I det nya städrummet, rum 132B har fler förändringar varit aktuella. Funktionen RWC har flyttats till den nya WC-gruppen och rummet har fått en ny inredning för att fungera som förråd av städmaterial. Golvet har försetts med en golvbrunn. Ett massagolv ersätter det tidigare kalkstensgolvet, vilket tagits upp och förvaras av pastoratet. Väggarna är målade med kulturkalkfärg.



Figur 120. Rum 132C toalett före åtgärd.

Figur 121. Rum 132C toalett med delvis upptaget golv.

Figur 122. Rum 132C toalett med ny ventilationskanal.



Figur 123. Rum 132B städutrymme före åtgärd.

Figur 124. Kalkstensgolv borttaget nästan fram till dörrkarm.



Figur 125. Ny golvbrunn I 132B



Figur 126. Rum 132B ny ventilation



Figur 127. Rengjorda väggar 132B.



Figur 128. Färdigställt utrymme 132B.



Figur 129. Anslutning mellan kalkstensgolv och massagolv 132B.



Figur 130. Toalett under ombyggnad 132C.



Figur 131. Ny ventilation 132C.



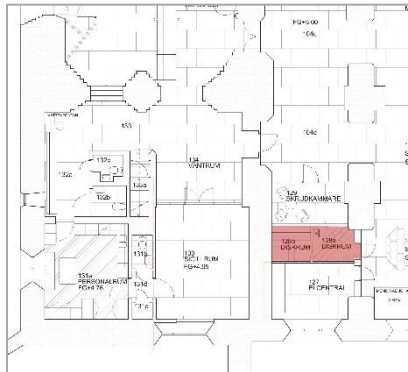
Figur 132. Befintlig kanalisering för ventilationen riven 132A.



Figur 133. Ny inbyggd kanalisering 132A.

Diskrum rum 128

I diskrummet har golvbrunnen och avloppsledningarna bytts ut. Detta innebär att även det befintliga klinkergolvet togs upp och ersattes med ett ljusgrått massagolv. Äldre, putsade väggar och valv är endast rengjorda medan moderna väggar har målats med Milltex 7, täckfärg vit, NCS S1002-Y.



Figur 134. Utrymmet sett mot väster före åtgärder.



Figur 135. Västra delen av utrymmet.



Figur 136. Östra delen av utrymmet sett mot öster.



Figur 137. Golvet upptaget för att komma åt avloppet.

Figur 138. Kalkstengolvet i östra delen är kvar medan klinkergolvet i västra delen har ersatts med massagolv.

Figur 139. Arbete med ventilationskanal.

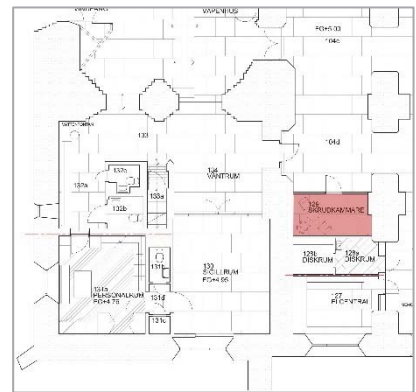


140. Färdigställt utrymme.

141. Armaturer återanvända från domkyrkovinden.

Samtalsrum, tidigare skrudkammare rum 129

Samtalsrummet under läktarens södra del var i behov av bättre luftväxling. Ur antikvarisk synvinkel fanns problem med åverkan i Lundbergs träpartier och en avvägning gjordes var skadan skulle vara minst påtaglig. Istället för det runda standarddon som föreslagits i förfrågningsunderlaget föll valet på ett fyrkantigt don som målades in i en brun kulör som ligger nära träpartiets kulör. Placeringen kom slutligen bli centrerat över dörren då det konstaterades att en placering på sidan inte var mindre framträdande än en central placering. Ett luftdon har även placerats i väggen mot diskrummet vilket lett till en håltagning även i detta läge. Det senare ansågs dock inte ha lika stor påverkan som det i träpartiet. Samtalsrummet har försetts med ett nytt handfat och ny armatur.





Figur 142. Lundbergs tråparti sett från norr, före montering av ventilationsdon.



Figur 143. Lundbergs tråparti sett från norr, före montering av ventilationsdon.



Figur 144. Spotlightskena och nytt ventilationsdon över dörröppning.



Figur 145. Handfat och skötbord i väntan på uppsättning.



Figur 146. Färdigställt utrymme.



Figur 147. Ventilationsdon över dörr infärgat i väggkulör.

Genomförda åtgärder plan 2 - nya personalutrymmen och föremålsvård

Dokumentation, rivning av befintlig trappa och entresol

Den befintliga trappan och entresol har till allra största delen rivits, men träpanelen har till vissa delar tillvaratagits och återanvänts i den nya inredningen. I Länsstyrelsens ursprungliga tillståndsbeslut ställdes krav på att de delar av entresolen som inte skulle återanvändas skulle magasineras. Detta var dock med tanke på mängden material ogenomförbart och länsstyrelsen lämnade därför tillstånd till att sådant material som inte kunde återanvändas kunde tas bort från kyrkan.

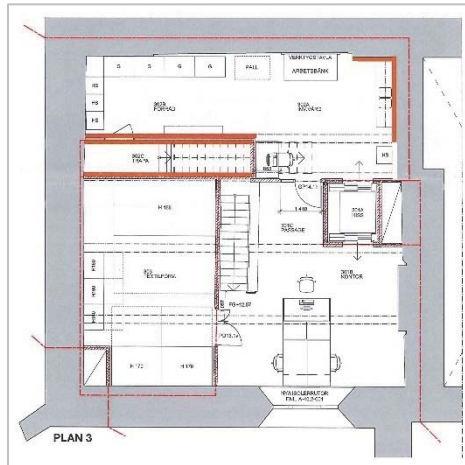
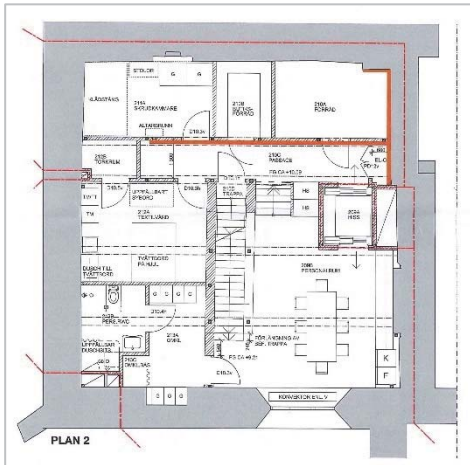
Uppbyggnaden av Lundbergs entresolplan hade uppförts på ett sätt som gjorde demonteringen svår genomförd. Framförallt var det svårt att få loss panelen i ett helt skick. Konstruktionen var spikad från flera håll vilket gjorde det extra komplicerat. Det torra virket sprack dessutom lätt. Delar av trappen hade även en tjockare panel, som delvis var bärande, vilket inte upptäcktes förrän då demonteringen av panelen var i gång. Även problem med att konstruktionen eventuellt delvis bär ovanliggande betongtrappa.

Den befintliga spånfyllningen i trätrappans/entresolens bjälklag sögs ut. Detta på grund av att man var tvungen att använda såg vid demonteringen av andra delar av konstruktionen. I händelse av att man hade sågat i spik fanns en risk för gnistbildning som tillsammans med torrt spån hade varit en alltför stor brandfara. I slutänden byttes emellertid bjälklaget för att lasterna inte klarades av.

Visst befintlig panel har behållits på ursprunglig plats medan annan har flyttats och återanvänts på nya platser i rummets nya gestaltning. Omfattningen har godkänts av länsstyrelsen.



Figur 148. Trappan sedd från sydöst före åtgärder.



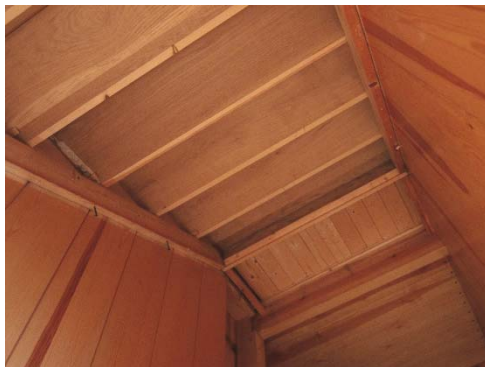
Figur 149 och 150. Ytor där panel dels bevarats på ursprunglig plats och dels återvänts på nya platser i den nya gestaltningen markerat med brunt.



Figur 151. Demonterat golv och monter i entresolens övre plan. Spånfüllt bjälklag.
Figur 152. Trappa mot vinden.



Figur 153. Medeltida tegelmur med åsfogar.



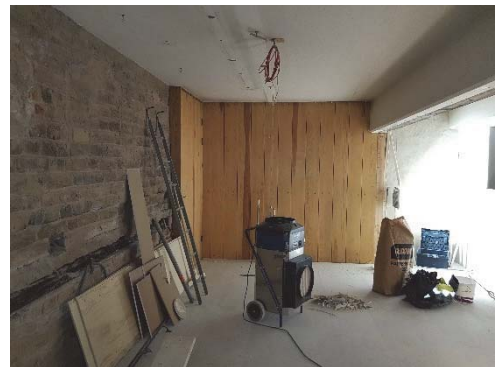
Figur 154. Entresoltrappan sedd underifrån.



Figur 155. Entresoltrappan sedd från gamla museet.



Figur 156. Ny uppbyggnad av golv.



Figur 157. Bevarad panel.



Figur 158. Nedmonterad panel i trappan.



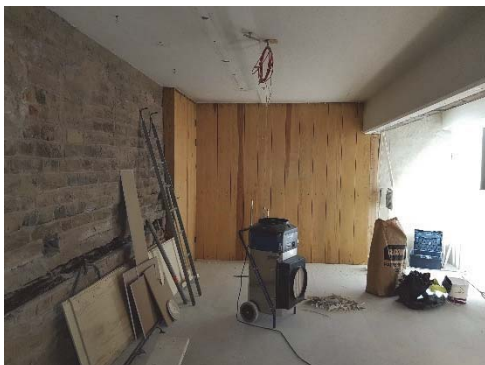
Figur 159. Trappans panel nedmonterad.



Figur 160. Nedmontering av panel.



Figur 161. Entresolens stomme står kvar.



Figur 162. Exempel på bevarad väggpanel på ursprunglig plats, övre entresolplan.



Figur 163. Exempel på bevarad väggpanel på ursprunglig plats, nedre entresolplan.



Figur 164. Övre entresolplan.

Figur 165. Undersida trappa.

Nytt bjälklag

På ett antal platser utefter väggarna och över trappschaktet har stålpelare monterats för att bära det nya bjälklaget istället för att bulta fast det i murverket. Genom att använda stål istället för exempelvis limträ har man kunnat få något färre pelare. Dessa stålpelare är av brandskyddsskäl inklädda med gips. Man har även ställt gipsinklädda stålpelare på trappans murade räcke för att klara de långa spännvidderna. Infästningar i väggar för bjälklaget var tänkta att i det närmaste helt undvikas genom att man "klämmer/spänner" fast det mellan befintliga väggar med kilar/laskar. Det visade sig dock behövas en del fästpunkter i murverket. Ett antal stålplattor har satts fast i slitsar i fogarna för att hålla bjälklaget på plats. Dessa var nödvändiga att fixera/plugga innan kerto-/fanerträbalkarna höll det på plats. Utefter västra väggen visade det sig vara nödvändigt ur hållfasthetssynpunkt att fästa stålpelarna med expander in i murverk. Sex stycken hål borrades med en diameter om 2,8 mm, 150 mm in i murverk.

Den gamla entresolen och trappan revs och materialet återanvändes delvis, se separat redogörelse. Även montrar och panel i gallerigångarna rivs/demonteras. Att använda sig av befintlig entresolkonstruktion och bygga nytt bjälklag in emot detta ansågs inte vara möjligt. Konstruktionen i befintlig entresol hade för dålig bärighet för att kunna bära den tyngd som kommer av den nya användningen. Man hade även ett brandtekniskt problem med fyllningen med kutterspån i bjälklaget. En förstärkning av befintlig konstruktion skulle innebära stora ombyggnader, som i sin tur ändå skulle förvanska befintligt uttryck.

Det ursprungliga golvet var först tänkt att byggas in i den nya konstruktionen. Av flera olika orsaker visade det sig emellertid vara bättre att ta bort den tidigare golvnivån och bygga ett nytt bjälklag. På så sätt blev det möjligt att sanera bort blåbetongen, få mer anpassade installationsvägar under golvnivån samt vinna en något högre takhöjd. Det fanns trots försök inte någon intressent som var villig att ta hand om den gamla parketten och denna fick därför kasseras.

Valvet över ny sakristia är uppbyggt av ett tvåstenstegelvalv, ett tjockt lager blåbetongkross samt en oarmerad kaka med betong, knappt en dm tjock under parkettgolvet. Blåbetongkrosset ansågs vara för tung belastning på valven, samt var en radonkälla, och togs bort.

Ny golvkonstruktion byggdes med plats för installationer, vilket innebar att flertalet installationer kunde förläggas dolda. Nytt trägolv i furu lades med fallande bredder, 30

mm tjockt, cirka 115-220 bredd. Golvet levererades behandlat men behandlades ytterligare en gång på plats med hårdvaxolja, sidenmatt från Osmo.



Figur 166. Valven var täckta med krossad blåbetong. Det förekom även eternitkanaler.



Figur 167. Valven var täckta med krossad blåbetong.



Figur 168. Valv över den nya sakristian, sett mot nordöst och nytt hisschakt.



Figur 169. Valv över ny WC-grupp sedd mot nordväst.



Figur 170. Förberedande arbeten inför håltagning av valvet.



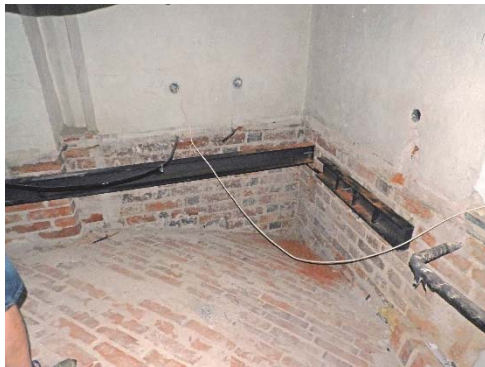
Figur 171. Förberedande arbeten inför håltagning av valvet.



Figur 172. Stålplattor som slitsats in i fogar för att hålla bjälklaget.



Figur 173. Stålplattor på västra väggen.



Figur 174. Upplag för nytt bjälklag.



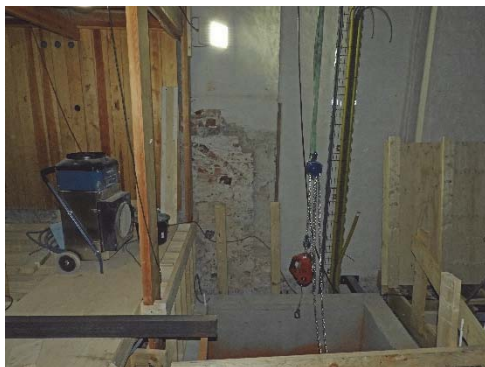
Figur 175. Nya stälbalkar som skall bära det nya entresolplanets bjälklag.



Figur 176. Nya kertobalkar för den nya golvkonstruktionen.



Figur 177. Diverse infästningar för tidigare museiföremål på västra väggen. Vissa fästjärn har kunnat tas bort hela medan andra måste kapas av.



Figur 178. Hål taget i valvet och gjutet bishschakt upp till plan 2.



Figur 179. Stälpelare står på trappschaktet.



Figur 180. Stålpelare på västra väggen och södra väggen.



Figur 181. Stålpelare och stålbjälkar för nytt bjälklag.



Figur 182. Den murade trappan har använts som stöd för nya stålpelare.



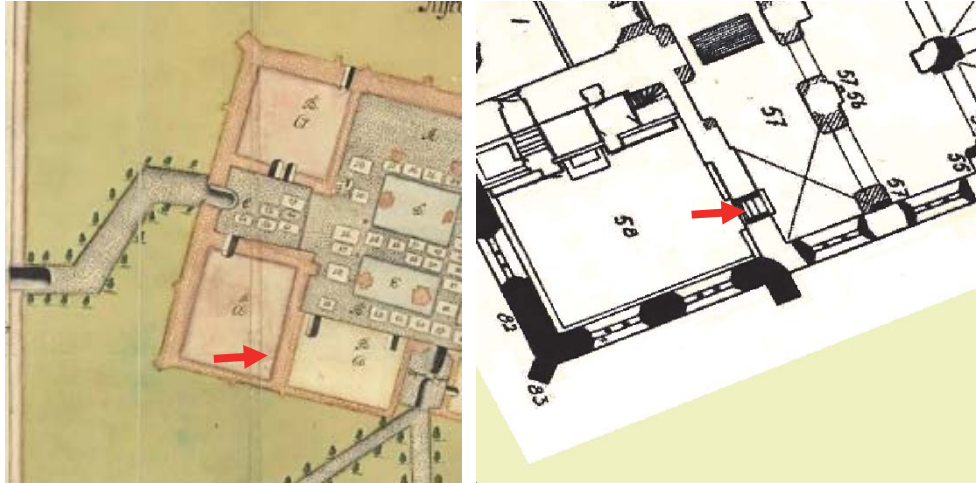
Figur 183. Höjning av trapppräcke.

Eldragnig från plan 2 till elcentral plan 1

För att få fram erforderlig kanalisering för el från elrummet i bottenplan och till plan 2 fördes en antikvarisk diskussion med länsstyrelsen. De alternativ som tekniskt sett ansågs möjliga var:

- Att göra en håltagning genom valvet från plan 2 ned till rum 130E, för att därefter följa södra väggen i nya sakristian (130A) med en omfattande trälåda för kablar, fram till den östra väggen och där gå igenom medeltida murverk.
- Att borra igenom medeltida murverk från plan 2 till plan 1 i utrymmets sydöstra hörn.
- Att gå i anslutning till det befintliga schaktet, som delvis omfattar en igensatt portal, men förstora den befintliga håltagningen.

Portalen återfinns inte på 1740 års grundritning av Västerås domkyrka och inte heller på tidiga 1800-talsritningar. Öppningen tycks därmed vara tillkommen i samband med Zettervalls renovering och blivit igensatt av Lundberg. På figur 185 från Lundbergs renovering ans till höger i bild en dörröppning som då ännu inte blivit igensatt. Man kan ana den ungefärliga höjden, samt formen på öppningen.



Figur 184. På kartan/ritningen över domkyrkan från 1740-talet finns ingen öppning i det aktuella läget.

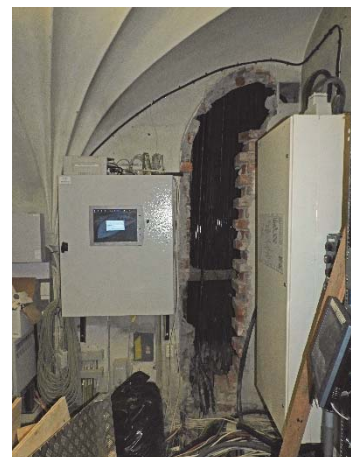
Figur 185. På ritningen som visar Zettervalls förändringar av murverken syns att öppningen tillkommit i samband med hans renovering.

Det befintliga hålet för elkablar kunde delvis återanvändas men måste förstöras. Den synliga nivån för elkanalisationen från 1950-talet ligger cirka en meter över portalens överkant. Den utanpåliggande muren är sannolikt en skalmur som tillkommit på 1950-talet just för att dölja eldragningschaktet och avluftning avlopp. För att få in borrhiggen trodde man först att det skulle vara nödvändigt att ta bort tegel i den nedre delen av denna moderna skalmur till en höjd av 150 cm och bredd 80–100 cm för att få en tillräckligt brant vinkel på borrhningen. Omfattningen blev dock avsevärt mindre. Ny håltagning utfördes snett genom muren från plan 2 till plan 1 och kommer ned i överkant av portalöppningen.

Borrhningen kom delvis beröra bakomvarande medeltida murverk, men i en mer begränsad omfattning än alternativ 1 och 2. Den kom främst att beröra en portal från 1850-talet. Området där beräknades vara stort, dels upptagandet av öppningen på 1800-talet och dels av eldragningschakt och igensättning på 1950-talet. Interiört sett bedömdes alternativ 3 ha minst påverkan på utseendet.



Figur 186. Övre delen av portalen sedd mot väster. Omfattande eldragningar från 1950-talet.



Figur 187. Igenmurning delvis borttagen från elrummet för att komma åt schaktet.



Figur 188. Befintligt hål för eldragningar på plan 2 är för litet.



Figur 189. Hålets placering på plan 2 i förhållande till det utanpåliggande murade partiet.



Figur 190. Förstorad håltagning.



Figur 191. Tillkommande kablage i schakt.

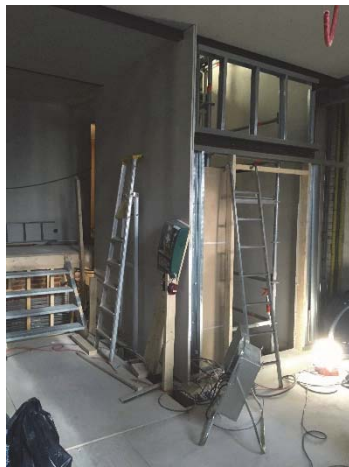
Rum 209B personalrum

Det nya personalrummet har fått ett furugolv i fallande bredder från Baseco. Golvet är behandlat med en opigmenterad hårdvaxolja från Osmo. Putsade väggar är avfärgade med pigmenterad gotlandskalk i enlighet med det program som används i kyrkans övriga delar. Östväggen döljs numer av den köksinredning som har monterats för personalrummets räkning. För att få ett slätt underlag och minimera infästningspunkter i äldre murverk har väggen först reglats upp och gipsats. Moderna, nytillkomna väggytor har målats med Milltex väggfärg från Alcro med sampolymer som bindemedel. Tegeltrappan från markplan har förlängts med ett trappsteg i trä för att komma upp i ny golvnivå. De nytillkomna väggarna har inneburit att de smidda handledarna i trappan har fått förlängas och få ett nytt avslut. Den nya delen har tillverkats av linoljebränt smide i samma utförande som det befintliga räcket.

Den befintliga sektionsradiatoren i fönstret är kvar. Rören till plan tre har dragits vid sidan av fönsternischen för att i något mindre mån störa nischens inramning av fönstret.



*Figur 192. Rumsvolym före påbörjad ombyggnad.
Figur 193. Fönsteröppning med sektionsradiator.*



*Figur 194. Hisschaktet sett mot nordväst.
Figur 195. Nytt bjälklag och uppregling av vägg för montage av köksinredning.*

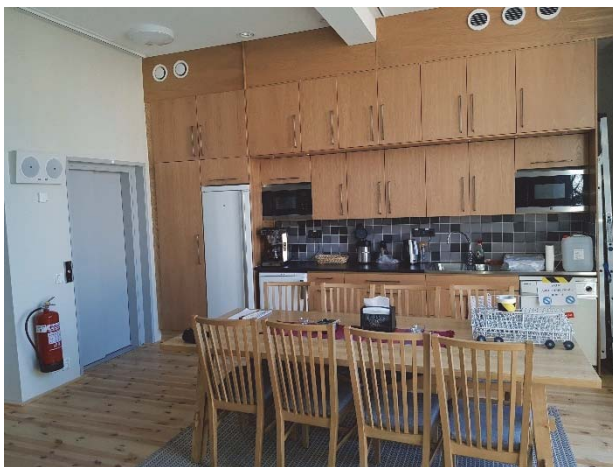


*Figur 196. Rummet sett mot söder under arbete.
Figur 197. Östra väggen uppreglad och gipsklädd.*



Figur 198. Nytt trapplopp.

Figur 199. Färdigställt rum sett mot söder.



Figur 200. Ny köksinredning.

Figur 201. Rördragning till radiator i fönster på plan tre.





Figur 202. Personalrummet sett mot trapplopp och dörr in mot rum 213. Ny stälpelare, placerad på trappans sidomur och inklädd med gips. Flyttad ljuskrona.



Figur 203. Trappan förlängd med ett steg. Räcke anpassat efter den nya väggen till vänster och den längre trappan, jämför med figur 55.

Figur 204. Trappan med synliga spår efter äldre trapplopp.

Rum 210A Förråd

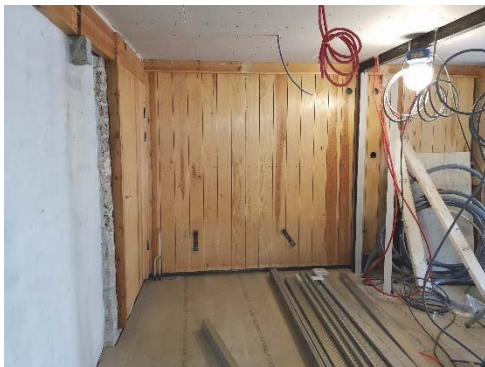
De putsade väggarna i utrymmet har avfärgats med gotlandskalk. Golvet är belagt med klinker. På väggarnas nedre del har ett påkörningsskydd monterats. Befintlig träpanel har bevarats liksom den blinddörr som döljer resterna av en medeltida trappa. Panelen är behandlad med brandisolerande klarlack P42 HW02 från Eld och vatten. Den behandlade ytan ströks med en Letonkinois linoljefernissa vilken mätteras ned med Letonkinois egen produkt Gelomat för att inte bli blank.



Figur 205. Efter rivning av entresolbjälklag.



Figur 206. Nytt golvbjälklag.



Figur 207. Den befintliga panelen är kvar i den nya inredningen. Observera den nya regelväggen som är under upphuggnad till höger i bild.



Figur 208. Påbörjat arbete med inredning.



Figur 209. Bevarad dörr som döljer spåren efter en medeltida trappa.



Figur 210. Rummet sett mot nordväst efter slutfört arbete.

Rum 210B förråd

Den äldre väggen mot norr har rengjorts och avfärgats med gotlandskalk. Nya väggar har målats med modern färg. Golvet är belagt med en linoleummatta.



Figur 211. Rum 210B sett mot norr.



Figur 212. Rum 210B färdigställt. foto: Johan Sohlberg.

210C passage

I utrymmet har befintlig panel och dörrar återanvänts från Lundbergs inredning. Golvet har belagts med ett grått klinkergolv. Panelen är behandlad med brandisolerande klarlack P42 HW02 från Eld och vatten. Den behandlade ytan ströks med en Letonkinois linoljefernissa, vilken matteras ned med Letonkinois egen produkt Gelomat för att inte bli blank.



Figur 213. på grund av höjdskillnader på de underliggande valven ligger rummen i norr en halvtrappa högre.



Figur 214. Korridoren sedd mot öster före montering av elcentral.



Figur 215. Regelstomme under uppförande för avgränsning mellan 210a och 210c.



Figur 216. Elskåp monterat i passagens östra del med dörrparti framför.



Figur 217. Passagen sedd mot öster efter färdigställande.



Figur 218. Passagen sedd mot väster efter färdigställande.

Rum 211A Skrudkammare

Rummet ligger en halvtrappa upp i arbetsområdets nordvästra del. Spåren av den gamla entresolen och inredningen finns kvar i form av den regel, vilande på sten som löper utefter den norra väggen och som var en del av tidigare bärande upplag för bjälklaget samt även utnyttjades för utställningsmonterns konstruktion.

De putsade väggarna i utrymmet har avfärgats med gotlandskalk. Det diskuterades ett eventuellt användande av kulturkalkfärg, men av antikvariska skäl beslöts att äldre väggpartier skall behandlas på samma sätt, vilket även förenklar vid framtida underhållsåtgärder. Golvet är belagt med linoleum. Utefter den norra väggen har en ventilationskanal dragits.



Figur 219. Utrymmet sett mot väster före åtgärder.

Figur 220. Utrymmet sett mot väster efter rivning av monter.



Figur 221. Putsad, äldre vägg mot väster och norr.

Figur 222. Spår av det tidigare bjälklaget och montererna utefter norra väggen.



Figur 223. Väggarna avfärgade med gotlandskalk.

Figur 224. Ventilation dragen utefter norra väggen.

212A Textilvård

Textilvården har i huvudsak inretts som våtutrymme och skall fungera för såväl normal tvätt av moderna textilier som för tvätt av mer känsliga textilier. Den äldre, putsade väggen i väster är av antikvariska skäl avfärgad med gotlandskalk. Moderna väggar är målade med en modern våtrumsfärg från Alcro. Golvet har en massabeläggning i grå kulör. En glasskiva är satt som stänkskydd mot den kalkade väggen vid diskbänken.



Figur 225. Före nytt bjälklag.



Figur 226. Före nytt bjälklag.



Figur 227. Diskbänk och skåp utefter den västra väggen. Stänkskydd i glas över diskbänk.



Figur 228. Rummet sett mot norr.

212B Torkrum

Den äldre väggytan i väster, som anas på figur 229 är klädd med gips.



Figur 229. Torkrummet med en liten del bevarad väggyta i väster.



Figur 230. Torkrummet efter färdigställande.

213A Omklädningsrum

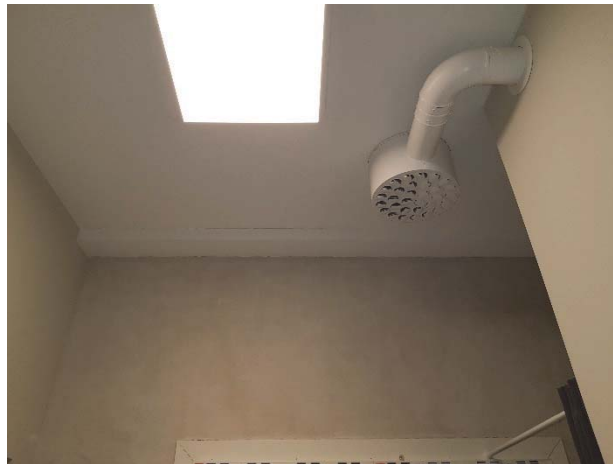
I öster finns den tegeltrappans sidostycke synligt i den nya väggytan. Den äldre väggytan i söder har avfärgats med gotlandskalk. I övrigt har moderna produkter använts till nya väggar. Golvet är belagt med våtrumsmatta.



Figur 231. Äldre väggyta i söder.



Figur 232. Spår efter trappans sidostycke, påbyggt med nytt väggparti.



Figur 233. Ventilation i omklädningsrum.



Figur 234. Omklädningsrum.

213B Personal RWC

Personal RWC har även en dusch vilket innebär att det ställts höga krav på fuktspärr. Våtrumsmattan på väggarna har dock endast dragits upp till den höjd som ställs krav på våtrumsstandard för att i så lite utsträckning som möjligt påverka äldre murverk. Den äldre väggen i väster har avfärgats med kalkfärg över våtrumsmattan. Moderna väggar är målade med en modern väggfärg från Alcro.



Figur 235. Ventilation i sydvästra hörnet.



Figur 236. Vätrumsattan uppdragen två meter. I övrigt har väggarna lämnats.

301B Kontor

Utrymmet har genom det nya bjälklaget fått en ny rumslighet. De kraftiga betongbjälkarna ger ett tydligare avtryck i upplevelsen av rummet än tidigare då takhöjden var väl tilltagen. Den östra väggen har bevarats och de spår efter ett äldre fönster, som delvis byggts för med ett schakt/skalvägg för el och avlopp 1958–1961, är fortfarande synligt i interiören. Ny ventilation är dragen. Golvet är belagt med en textilmatta, bl.a. för att minska stegljuden. In mot rum 302A har ett dörrparti i trä och glas satts in. I fönstret har ett fallskydd av 8,76 mm lamellglas monterats med en trälist. Glaset uppfyller ställda krav på personsäkerhet enligt BBR 8:355.



Figur 237. Östra väggen före nytt bjälklag.



Figur 238. Rummet sett mot nordöst och nytt hissläge.



Figur 239. Nytt kontorsutrymme sett mot öster med ny ventilation i sydöstra hörnet.



Figur 240. Fallskydd framför fönster av lamellglas.



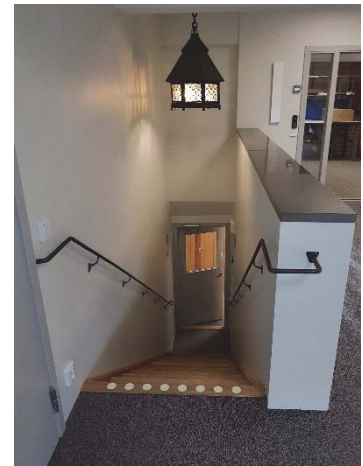
Figur 241. Framför fönstret sitter ett fallskydd av lamellglas, fäst med en trälist.



Figur 242. Rummet sett mot nordöst efter färdigställandet. Ny ventilation dragen utefter betongbalk.



Figur 243. Färdigt utrymme och ny trappa, sett mot norr. Lampa från domkyrkans västport som varit magasinerad. Plåt och glaslagningar och ny el.



Figur 244. Ny trappa med smidesräcke.

302A-B Inventarievård

Utrymmet är ett av dem som har kunnat bevara en del av den inredning och de ytskikt som fanns i den tidigare museidelen. Genom att behålla träpanel och integrera denna i den nya inredningen finns en koppling till Lundbergs renovering och inredning till museum kvar. Tegelväggen har varit föremål för särskild antikvarisk bevakning och diskussion. Väggen har åsstrukna fogar och har pekats ut som särskilt värdefull i tidigare förundersökning och konsekvensanalys. Montering av inredning vid denna vägg har därför fått göras i tak och golv. Inga nya infästningar har tillåtits i det äldre murverket. I det nordöstra hörnet finns även spår av den romanska fris som utsmyckat kyrkans ursprungliga exteriör. Denna har tidigare dolts bakom en öppningsbar blinddörr. I och med att denna dörr sattes för med inredningen så gjordes ett fönster som tithål för att frisen skulle fortsätta vara tillgänglig.



Figur 245. Rummet sett mot väster med nydragen ventilation.

Figur 246. Rummets nordöstra del med äldre tegelvägg och panel och blinddörr från Lundbergs renovering.



Figur 247. den nya inredningen är placerad invid den gamla dörren. Dörrens panel är delvis ersatt med en glasskiva för att inte dölja de historiska spåren.

Figur 248. Ny inredning med glas som stänkskydd mot träpanel vid diskbänk.



Figur 249. Utrymmet sett mot öster efter färdigställande.

Figur 250. Utrymmet sett mot väster efter färdigställande.



Figur 251. Inredningen är ställd en bit ut från väggen och har fästs i tak och golv.

Figur 252. Bevarad panel vid trappa till vinden.

303 Textilförvaring

Den västra väggen har avfärgats med gotlandskalk. Ett antal lagningar har utförts med kalkbruk efter borttagningen av de tidigare upphängningskrokarna. För att få en lämplig förvaringsmiljö för textilier är rummets klimat övervakat.



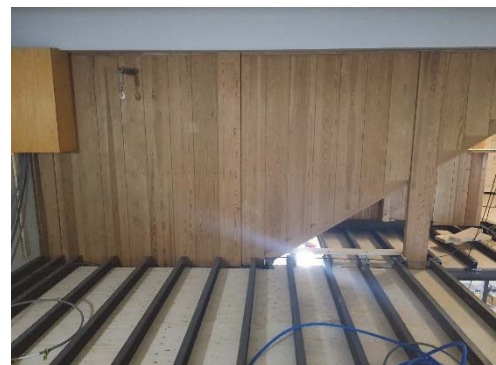
Figur 253. Nytt bjälklag under uppbyggnad. Blivande textilförvaring sedd mot nordväst.



Figur 254. Blivande textilförvaring sedd mot väster.



Figur 255. Nytt bjälklag på plats i den del som skall komma att bli textilförråd.



Figur 256. Golvkonstruktion. .



Figur 257. Västra väggen var fylld av krokar för museiföremål.



Figur 258. Ventilationsdragning.



Figur 259. Rummet sett mot sydväst.



Figur 260. Rummet sett mot nordväst.



Figur 261. Dörrparti. Foto: Johan Sohlberg.



Figur 262. Anfuktningsskontroll. Foto: Johan Sohlberg.

Ljuskronor

”Museet” har haft två stora ljuskronor, tillverkade vid Carl Kejsers fabrik 1888, som huvudsaklig ljuskälla. Dessa tillkom i samband med att domkyrkan fick elektrisk belysning 1889 och hängde fram till renoveringen 1958–1961 på mässingsarmar som var monterade på pelare framme i koret. Under Lundbergs renovering placerades de istället som ljuskällor i ”museet”. Den ena kronan kommer att hänga kvar i samma rumsvolym och användas som ljuskälla i det nedre trappschaktet i det omdanade rummet. Avsikten var att även kunna använda den andra kronan i det övre trappschaktet, men i och med att takhöjden inte räckte till, gav länsstyrelsen tillstånd till en flytt av denna till det intilliggande konsistoriehuset. Istället kom en äldre exteriör armatur att renoveras och hängas i det övre trappschaktet. Sannolikt är detta en armatur

som tillkommit i samband med Agi Lindegrens renovering 1898, men som förvarats på vinden, sannolikt åtminstone sedan 1960-talet.



Figur 263. Äldre ljuskrona som tidigare hängt i domkyrkomuseet.

Figur 264. Äldre exteriör belysningslykta som renoverats.



Figur 265. Lyktan hängandes utanför västra entrén 1929. Foto: Berit Wallenberg. ATA.

Plan 4, vindsplan

Plan 4 har påverkats i relativt stor omfattning av hissen. Två golvbjälkar i östra delen måste tas av för hissen. Den östliga är kapad sedan tidigare och nästa bjälke mot väster är lätt rötskadad sedan tidigare. Bjälkarna har inte skarpa kanter och har rundade huggspår. För att rymma hisstoppen har även två takstolar påverkats. Delar har kapats bort och ny avbärning har utförts med järnbalkar.

Håltagning plan 4 för kabelstege som skall gå från planet med personalrummet och hela vägen upp till vind. Ventilation från sakristia tillkommer i schaktet. .

Det befintliga trägolvet var till större delen löst lagt på bjälkarna med återanvänt virke. Troligen har det återlagts på detta sätt efter det att man gjutit nytt betongbjälklag i samband med renoveringen 1958–1961. Före åtgärder gjordes en översiktlig kontroll av golvbräderna. Några äldre, sannolikt kransågade bräder återfanns i den västra delen. En behuggen, möjligen medeltida bräda, återfanns invid den öst-västligt orienterade bjälken i söder (se figur 71). Denna var inte löst liggande. Golvet ansågs ha ett högt antikvariskt värde trots att det till större delen ligger omrört utan någon riktig kontext. Ett nytt trägolv har därför lagts med spontat virke över befintligt trägolv för att få en jämn yta. Golvet har skruvats i sponten för att minska skadorna i underliggande äldre golv.



*Figur 266. Bjälkar som kapats för att ge plats för hisschakt. Underliggande betongbjälklag.
Figur 267. Rundade huggspår.*



*Figur 268. De två bjälkar som kapats för hissen.
Figur 269. Isolerat utrymme mellan bjälklaget för fläktrummet och betongbjälklag mot tidigare museet.*



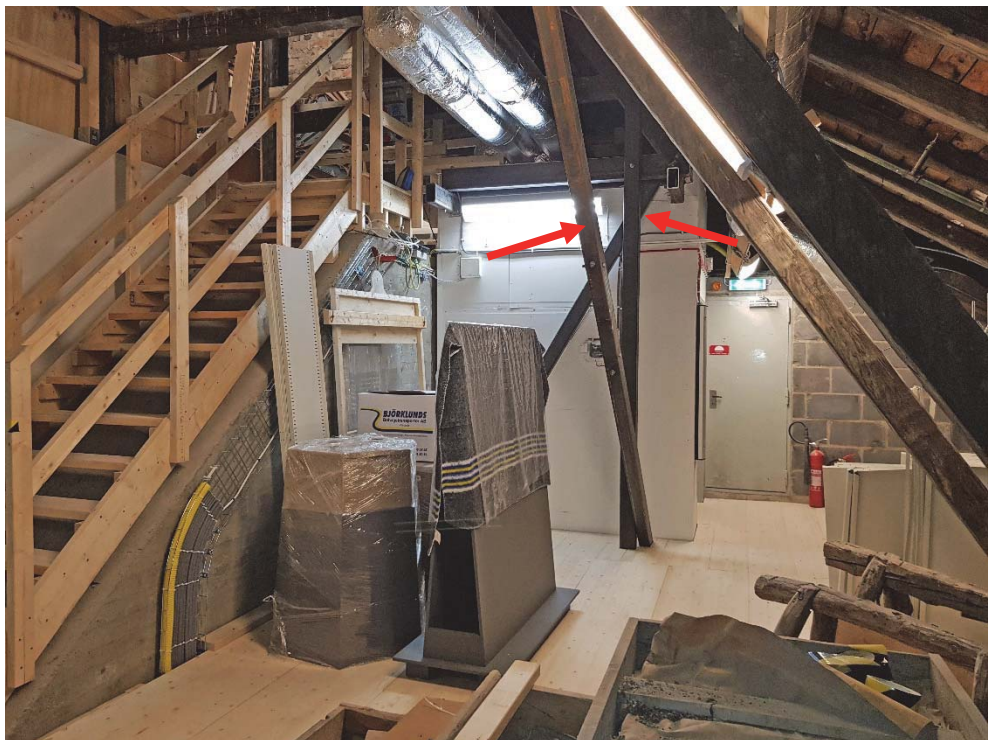
*Figur 270. Kapad östlig bjälke.
Figur 271. Kapad västlig bjälke.*



Figur 272. Hissbaket.



Figur 273. Takstolar som påverkats av hissen.



Figur 274. Ny användande konstruktion av järmbalkar markerat med pilar.



Figur 275. Nytt trägolv lagt över befintligt.



Figur 276. Längst i söder har inget nytt trägolv lagts. Där ligger befintligt golv kvar synligt.



Figur 277. Ny ventilationsanläggning mot västvägg.



Figur 278. Kablar har felaktigt monterats mot äldre murverk.



Figur 279. Avskapat stödben till takstolen inringat. Konstruktionen är avlastad på stälpelare och stålbalkar i hisschaket.



Figur 280. Ventilation i det sydvästra börnet. Trägolvet har inte påverkats.



Figur 281. Ventilation i nordvästra börnet.



Figur 282. Utrymmet sett mot väster efter åtgärder.



Figur 283. Ny utrymningsväg genom orgelpumprummet till långhusvinden.

Antikvarisk kommentar

Ombyggnaden har inneburit stora förändringar i domkyrkans sydvästra delar. I första hand är det ytor från Lundbergs renovering 1958–1961 som har påverkats. Exempel på ytor med höga kulturhistoriska värden som har påverkats är valven i sigillrummet och gestaltningen av domkyrkomuseet med entresolvåning i trä. Valvet har påverkats lokalt där hissen tagits upp och resulterat i en förändrad disposition av ytorna i bottenplan. Den tidigare vickväggen hade kvar en del av tanken med ett öppet rum som Lundberg en gång gestaltat. En positiv förändring i planerna var dock att den nisch som finns i öster har kunnat bevaras synlig. Den nya väggen har gestaltats för att fungera samman med de omgivande murade och kalkavfärgade ytorna.

Det gamla domkyrkomuseet är i det närmaste helt borta men delar av träinredningen har kunnat återanvändas i någon mån, vilket ger ett mervärde i de nyinredda rummen. Man har tagit hänsyn till äldre murverk i såväl projektering som genomförande av byggnationen. Så långt som möjligt har håltagningar undvikits. Bjälklaget kom dock att behöva fler infästningar än vad som först planerats.

Positiva följder av den nya dispositionen av ytorna är att man har minskat behovet av förflyttningar av värdefulla föremål, samt ökat säkerheten i de fall förflyttningar är nödvändiga. Inventarieförvaringen har kunnat byggas för att kunna motsvara Riksantikvarieämbetets rekommendationer avseende klimat (temperatur, fukt, luftfilter, luftcirkulation). Förvaringen har även blivit bättre ur brand- och stöldsäkerhetssynpunkt samt genomförts som separata larmade volymer för högsta inventariesäkerhet. Flytten av sakristiefunktionen och domkyrkomuseet är en del av tidigare etapp där ett nytt och mer tillgängligt besökscentrum inretts i den före detta sakristian.

Referenser

Kart- och arkivmaterial

Antikvariskt topografiskt arkiv (ATA) Riksantikvarieämbetet.
Västerås domkyrkoförsamlings arkiv.
Västmanlands läns museums arkiv (VLM)
Lantmäteristyrelsens arkiv. Grundritning av Västerås domkyrka 1740. Akt: T72-1:21.

Ej tryckt material

Hammarskiöld, Rolf. 2005. Karakterisering av Västerås domkyrka. Västerås stift.

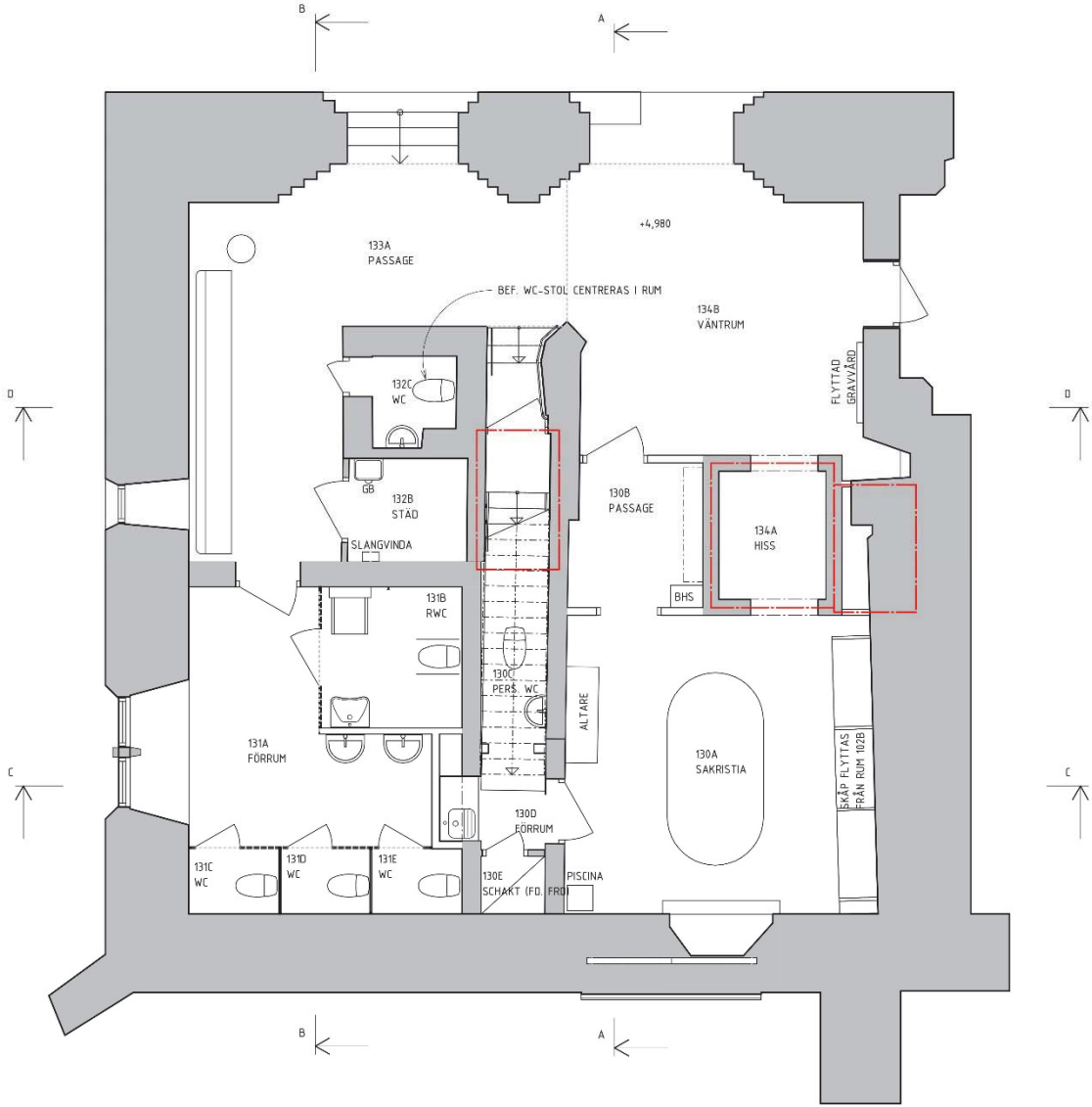
Litteratur

- Ahlberg, Hakon, Björklund, Staffan. 2000. *Västmanlands kyrkor i ord och bild*. Borlänge.
- Ekström, Gunnar. 1946. *Domkyrkan/Västerås/Svenska stadsmonografier*. Stockholm.
- Lindgren, Agi. 1898. *Mariakyrkan i Västerås: anteckningar till dess byggnadshistoria*. Stockholm.
- Sandblom, Katarina. 1989. *Erik Lundbergs restaurering av Västerås domkyrka 1958-61*. C-uppsats VT 1989 vid Konstvetenskapliga institutionen, Uppsala universitet.
- Sjökvist, Helén. 2007. *Rengöring av valv i Västerås domkyrka*. Kulturmiljövård Mälardalen rapport 2007:50. Västerås.
- Skanser, Lisa. 2019. *Medeltida taklag i Västerås stift*. Stiftelsen Kulturmiljövård rapport 2019:56. Västerås.

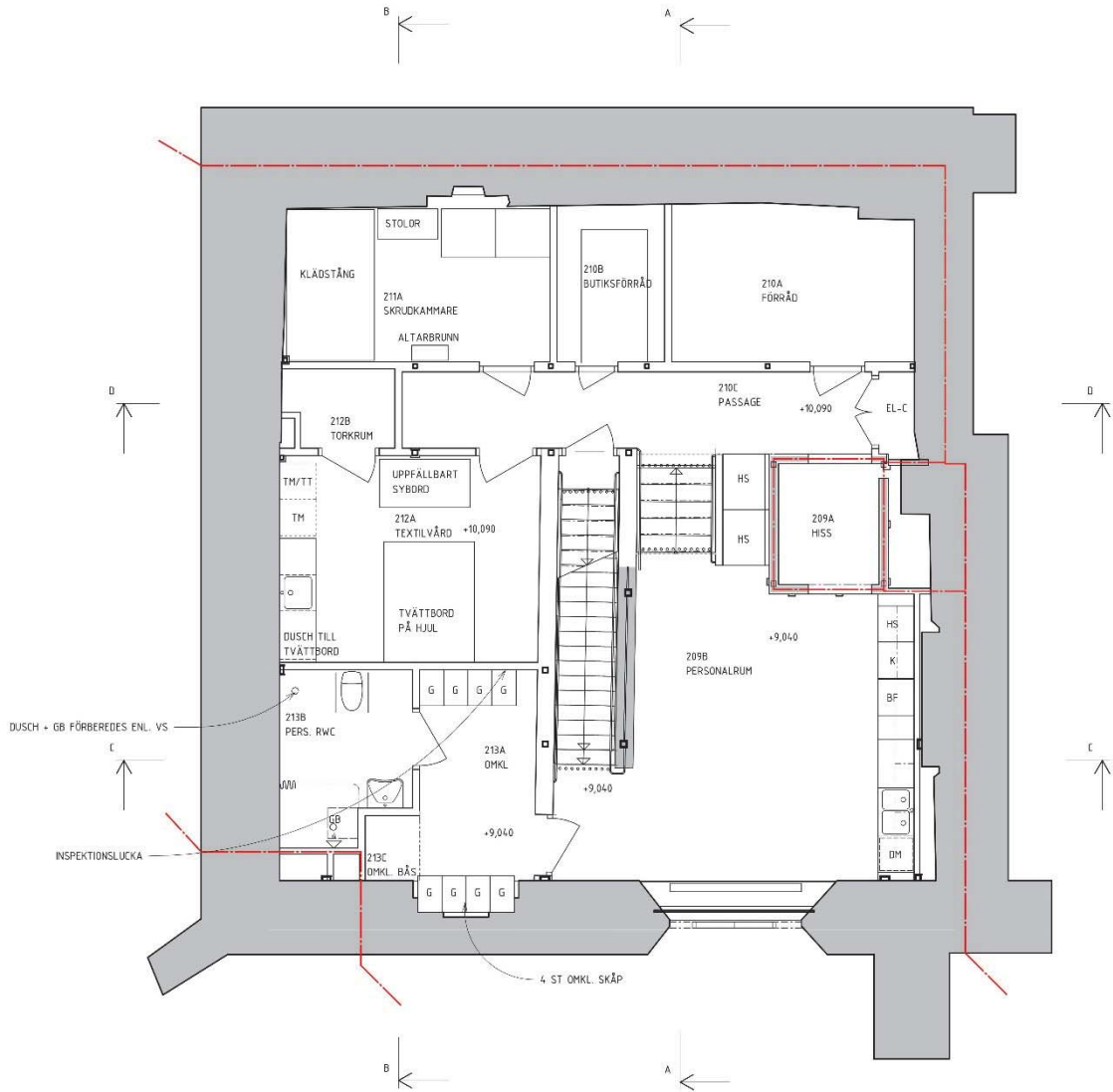
Tekniska och administrativa uppgifter

<i>Stiftelsen Kulturmiljövård projektnr:</i>	17150
<i>Länsstyrelsens dnr:</i>	433-3022-16
<i>Landskap:</i>	Västmanland
<i>Län:</i>	Västmanlands län
<i>Socken:</i>	Västerås domkyrkoförsamling
<i>Kommun:</i>	Västerås
<i>Fastighetsbeteckning:</i>	Kv. Domkyrkan 1
<i>Beställare:</i>	Västerås pastorat projektledare Johan Sohlberg
<i>Projekteringsansordning:</i>	PQ-projektledning Kristofer Strååth.
<i>Arkitekt:</i>	Tovatt Architects and Planners AB
<i>Elkonsult:</i>	Elkon AB
<i>Konstruktör:</i>	Byggkonstruktioner i Västerås AB
<i>Brandkonsult:</i>	Brandgruppen AB
<i>VVS/Luftkonsult:</i>	Luft & Vatten Ingenjörbyrå i Västerås AB SWECO Systems AB
<i>Totalentreprenör:</i>	TGA Bygg & Konsult AB
<i>Underentreprenörer:</i>	Elektriker'n Jimmy Wilhelmsson AB VentPartner i Västmanland AB Västerås Rörtjänst AB Målerispectrum AB
<i>Brand:</i>	Bravida AB
<i>Lås och passagesystem:</i>	Certego AB
<i>Styrsystem:</i>	BM Control AB
<i>Ljusstämning och föremål:</i>	Ljusdesign AB och Johan Sohlberg
<i>Färdnickeri:</i>	Bertil Olsson Bygg och Inredningssnickeri. Arne Hellstrand
<i>Glas:</i>	Hans Eklund Glasmästeri AB
<i>Flytt av gravvård:</i>	Maskin och Tunghantering i Norden AB
<i>Antikvarie:</i>	Stiftelsen Kulturmiljövård Helén Sjökvist Stora Gatan 41 722 12 Västerås

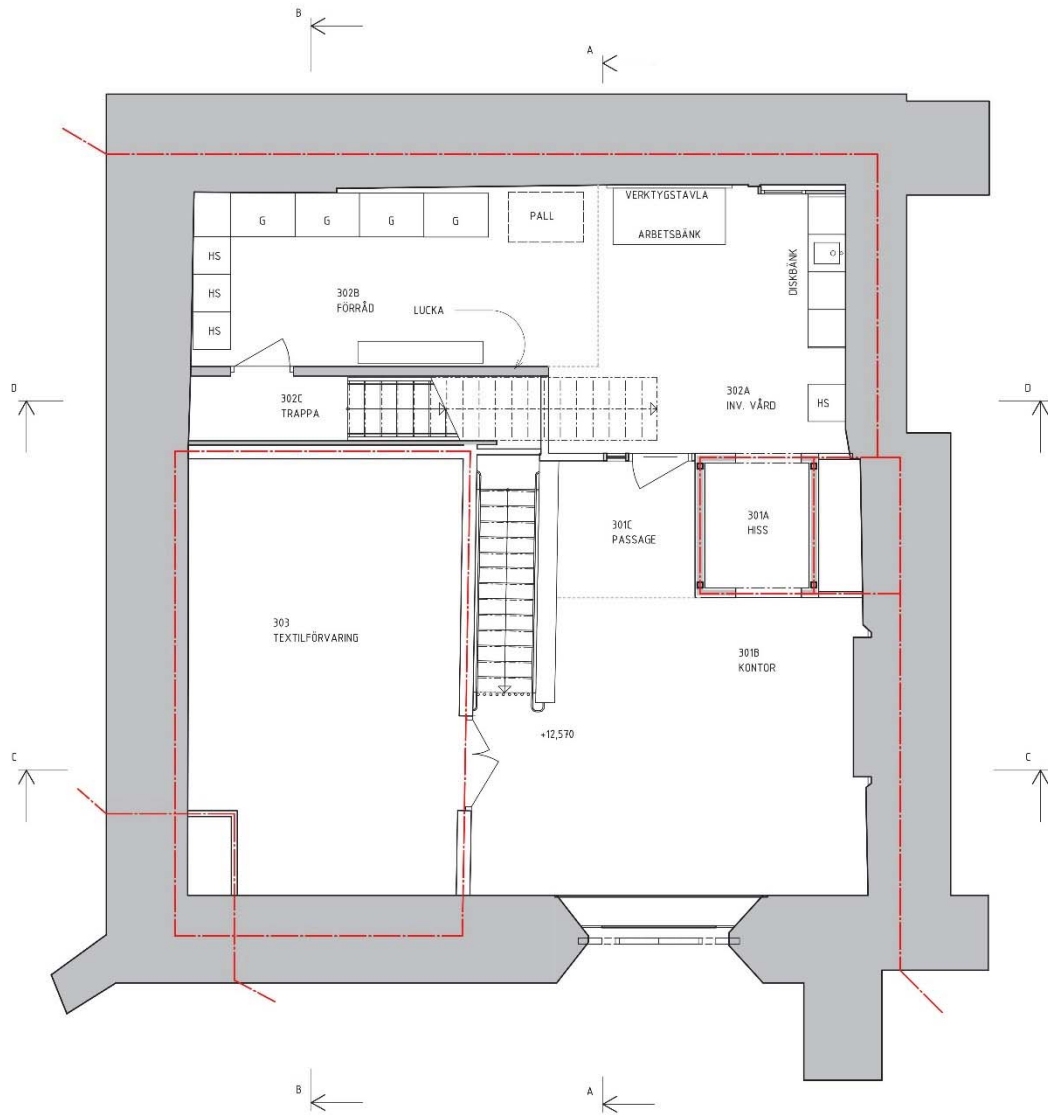
BILAGOR



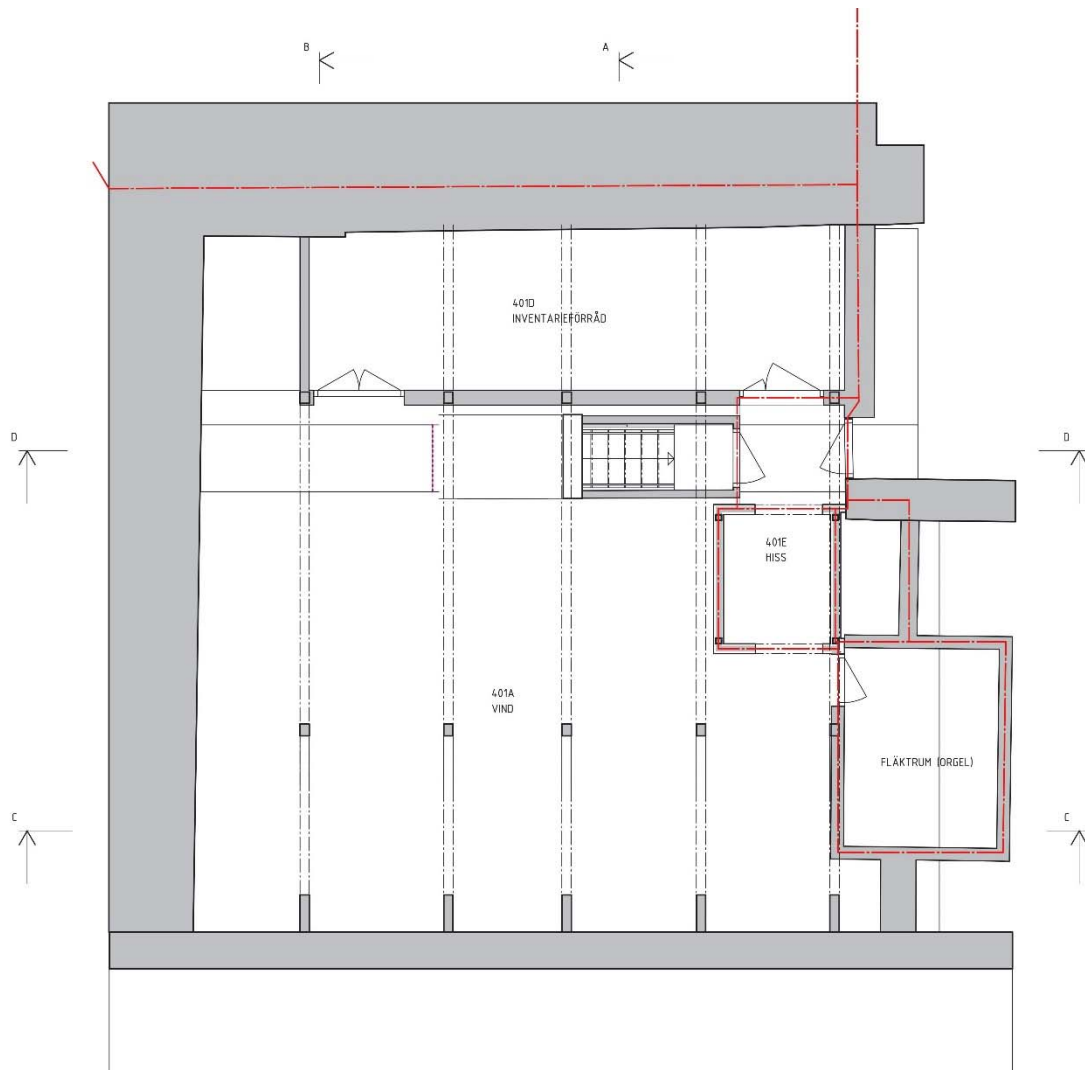
Relationshandling plan 1



Relationshandling plan 2



Relationshandling plan 3



Relationshandling plan 4

B | ↘

A | ↘