

Ett nytt stall vid Badelunda-Tibble

En boplats från romersk järnålder

Arkeologisk utredning

Badelunda-Tibble 3:17
Badelunda socken
Västerås kommun
Västmanlands län
Västmanland

Jan Ählström

Ett nytt stall vid Badelunda-Tibble

En boplats från romersk järnålder

Arkeologisk utredning

Badelunda-Tibble 3:17

Badelunda socken

Västerås kommun

Västmanlands län

Västmanland

Jan Äblström



Denna rapport har framställts av ett företag
vars miljöledningssystem är certifierat enligt ISO 14001
av Svensk Certifiering Norden AB.

Utgivning och distribution:
Stiftelsen Kulturmiljövård
Stora Gatan 41, 722 12 Västerås
Tel: 021-80 62 80
E-post: info@kmmmd.se

© Stiftelsen Kulturmiljövård 2020

Samtliga foton av Jan Ählström.

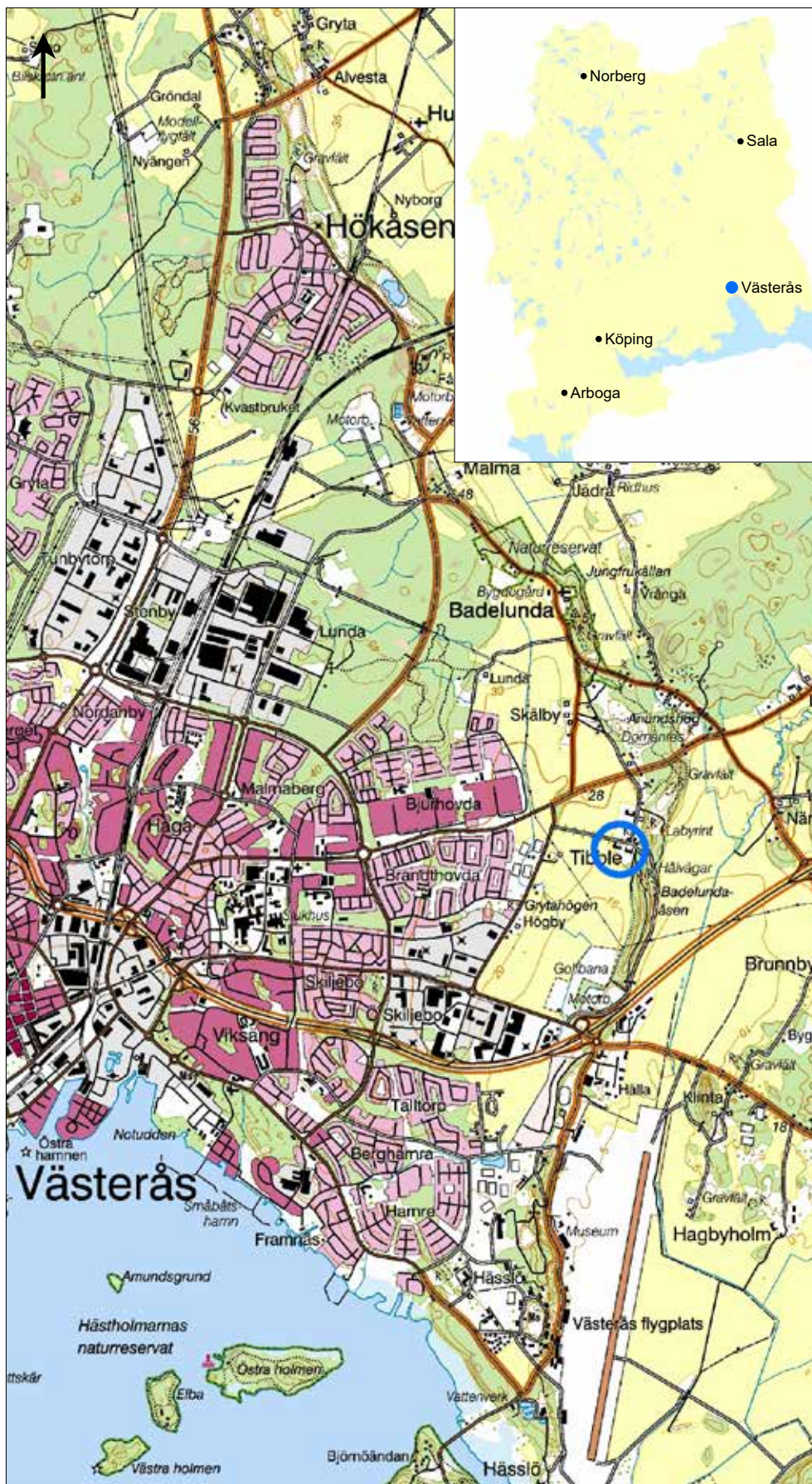
Upphovsrätt, där inget annat anges, enligt Publik Licens 4.0 (CC BY)
<http://creativecommons.org/licenses/by/4.0>

Lantmäteriets kartor omfattas inte av ovanstående licensiering.
Kartor ur allmänt kartmaterial © Lantmäteriet. Medgivande 906995.

ISBN 978-91-7453-913-4

Innehåll

Sammanfattning	5
Inledning	6
Målsättning och metod	6
Topografi och fornlämningsmiljö	6
Utredningsresultat	8
Referenser	11
Tekniska och administrativa uppgifter	11
Bilagor	12
Bilaga 1. Schakttabell	12
Bilaga 2. Anläggningstabell	12
Bilaga 3. Fyndtabell	12
Bilaga 4. ¹⁴ C-analys	12
Bilaga 5. Historiska kartor	13



Figur 1. Utredningsområdet markerat med en blå ring. Utdrag ur Terrängkartan. Skala 1:50 000.

Sammanfattning

Inför en planerad nybyggnation inom fastigheten Badelunda-Tibble 3:17, öster om Västerås, har Stiftelsen Kulturmiljövård (KM) utfört en arkeologisk utredning på uppdrag av Länsstyrelsen Västmanland. Utredningsområdet var 1 600 m² stort och uppdraget omfattade en kartstudie och en utredningsgrävning.

Studier av storskiftes- och laga skifteskartan över Tibble by samt den häradsekonomiska kartan visar att utredningsområdet varit obebyggt.

I sökschakten framkom stolphål och härdar inom en 17 × 10 meter stor (NV-SÖ) yta i områdets sydvästra hörn. Träkol från en av härdarna (A10) har daterats till romersk järnålder. Tre av stolphålen bedöms inte vara förhistoriska utifrån en brun humösa fyllning. Ett av stolphålen var nedgrävt i den daterade härden.

Resultatet är inrapporterat till Kulturmiljöregistret (KMR)/Fornreg och lämningen har registrerats som fornlämning L2020:6773, boplatsoområde.



Figur 2. Vy över utredningsområdet. Foto från sydväst.

Inledning

Stiftelsen Kulturmiljövård (KM) har utfört en arkeologisk utredning av ett 1 600 m² stort område i Badelunda socken öster om Västerås. Utredningen föranleddes av planer på att bygga ett nytt stall med tillhörande el och VA samt en gödselplatta på platsen. Länsstyrelsen fattade beslut i ärendet och har bekostat utredningen.

Fältarbetet utfördes i slutet av augusti 2020. Jan Ählström var projektledare och har även sammanställt denna rapport.

Målsättning och metod

Syftet med utredningen var att fastställa om fornlämningar finns och ge Länsstyrelsen beslutsunderlag inför fortsatta åtgärder. Resultatet ska kunna användas som planeringsunderlag av Gustaf och Karin Widell.

Utredningen omfattade en översiktlig kartstudie med syfte att klargöra markanvändning och om platsen varit bebyggd. Den häradsekonomiska kartan (upprättad 1905–1911) samt storskiftes- och laga skifteskartan (upprättade 1763 respektive 1858) för Tibble by studerades.

Fältarbetet omfattade utredningsgrävning med grävmaskin varvid det öppnades skopbredda schakt (cirka 1,5 meter breda) av olika längd. Partier av schakt utvidgades för att avgränsa enskilda anläggningar.

Schakt och framkomna anläggningar plandokumenterades med GPS och beskrevs. Samtliga anläggningar bestämdes till typ.

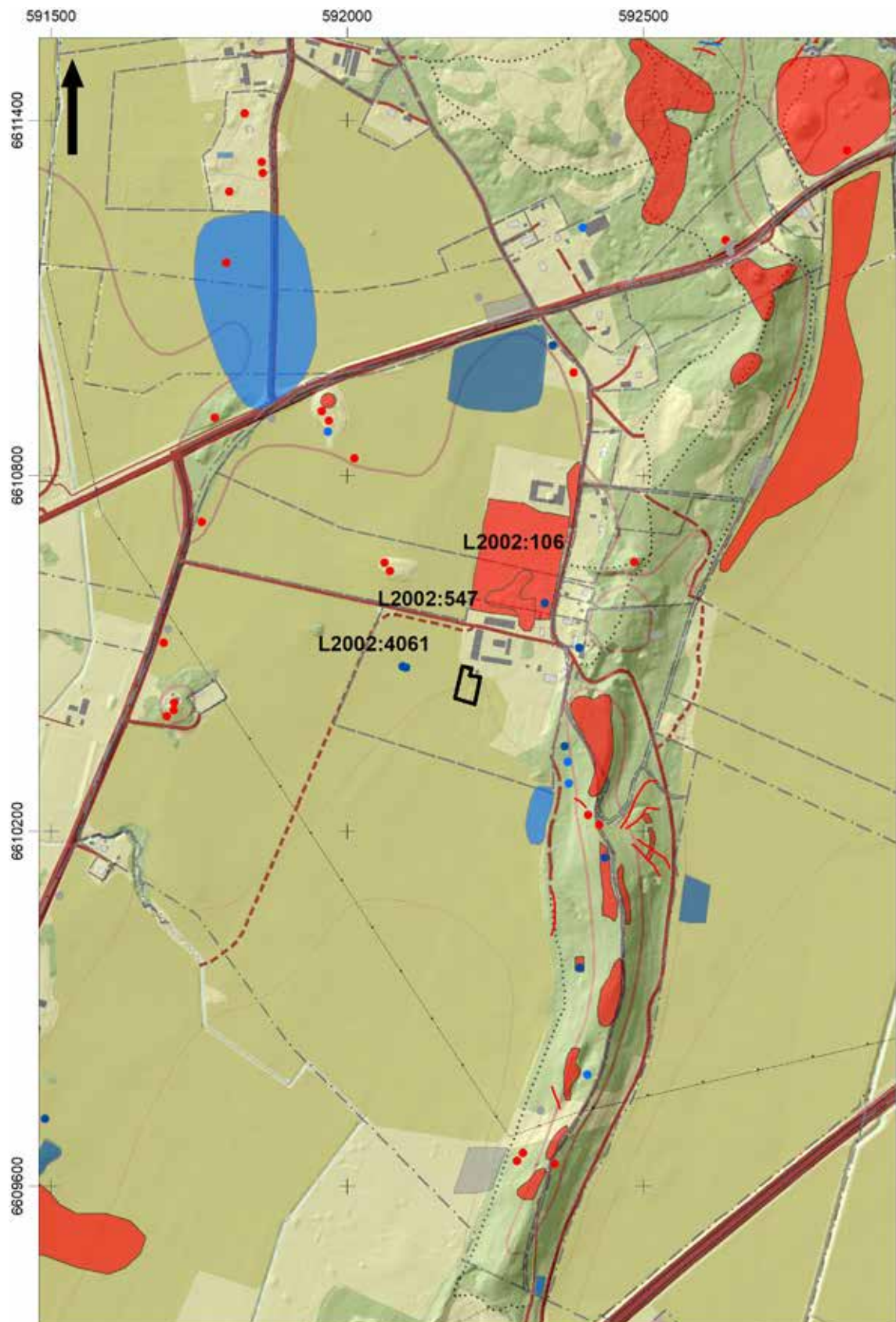
Med syfte att klargöra fornlämningsstatus undersöktes flera anläggningar. De undersökta anläggningarna beskrevs avseende djup, fyllning och form i profil. Ett urval av de undersökta anläggningarna fotograferades i profil. Ur härdarna insamlades kol för att möjliggöra urval för datering genom ¹⁴C-analys. Kol från en av härdarna har daterats. Inga fynd tillvaratogs. Ett metallfynd fotograferades och lades tillbaka i anläggningen.

Topografi och fornlämningsmiljö

Utredningsområdet utgjordes av flack och öppen hagmark vilken låg direkt söder om byggelsen tillhörande Tibble storgård.

Enligt de studerade historiska kartorna har utredningsområdet legat inom byns tomt och där söder om bebyggelsen. Det förekommer inte någon bebyggelse inom utredningsområdet på någon av de studerade kartorna (bilaga 5).

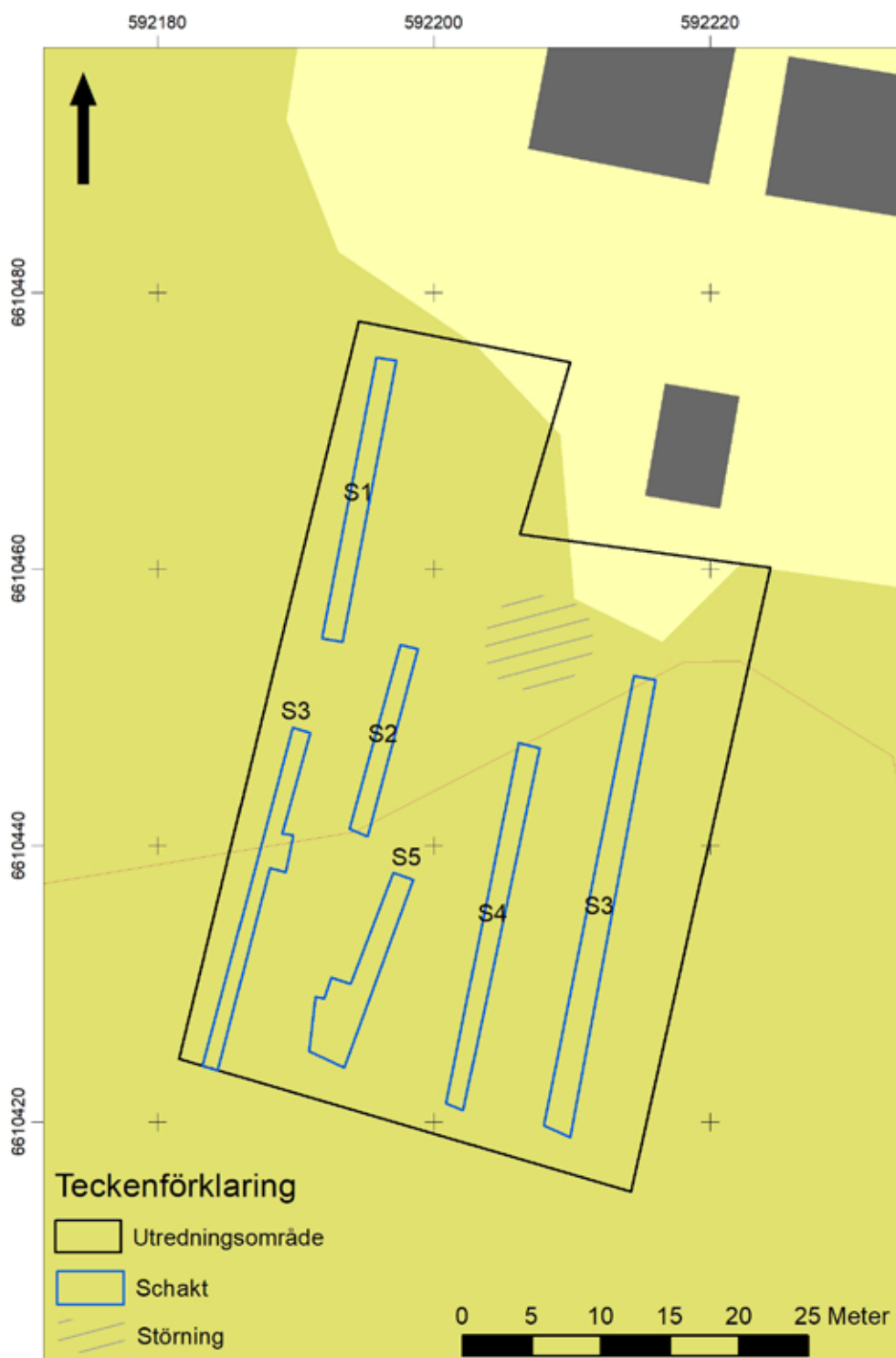
Norr om utredningsområdet och den närmaste gårdsbebyggelsen redovisar Kulturmiljöregistret ett gravfält och en by-/gårdstomt (fornlämningar L2002:547 och L2002:106), i åkern väster om området är fyndplatsen för en skafthålsyxa (övrig kulturhistorisk lämning L2002:4061). På längre avstånd från utredningsområdet förekommer en stor mängd fornlämningar av olika typ vilka påvisar bosättning i området från neolitikum och framåt.



Figur 3. Utredningsområdet markerat med en fet svart linje och de omgivande lämningarna enligt Kulturmiljöregistret (KMR) är markerade med olika färgade polygoner, punkter och linje (de i rött har status som fornlämning). Utdrag ur Fastighetskartan. Skala 1:10 000.

Utredningsresultat

Det öppnades fem schakt om totalt 200 m². I schakten S3 och S5 framkom boplatsanläggningar i form av stolphål, härdar, gropar och en ytlig mörkfärgning (figur 4 och 6, bilaga 1–2). Anläggningarna återfanns, inom en 17 × 10 meter stor (NV-SÖ) yta i utredningsområdets sydvästra hörn. Lämningen bedöms som en boplats med status som fornlämning (registrerad i Kulturmiljöregistret som L2020:6773, boplatsområde).



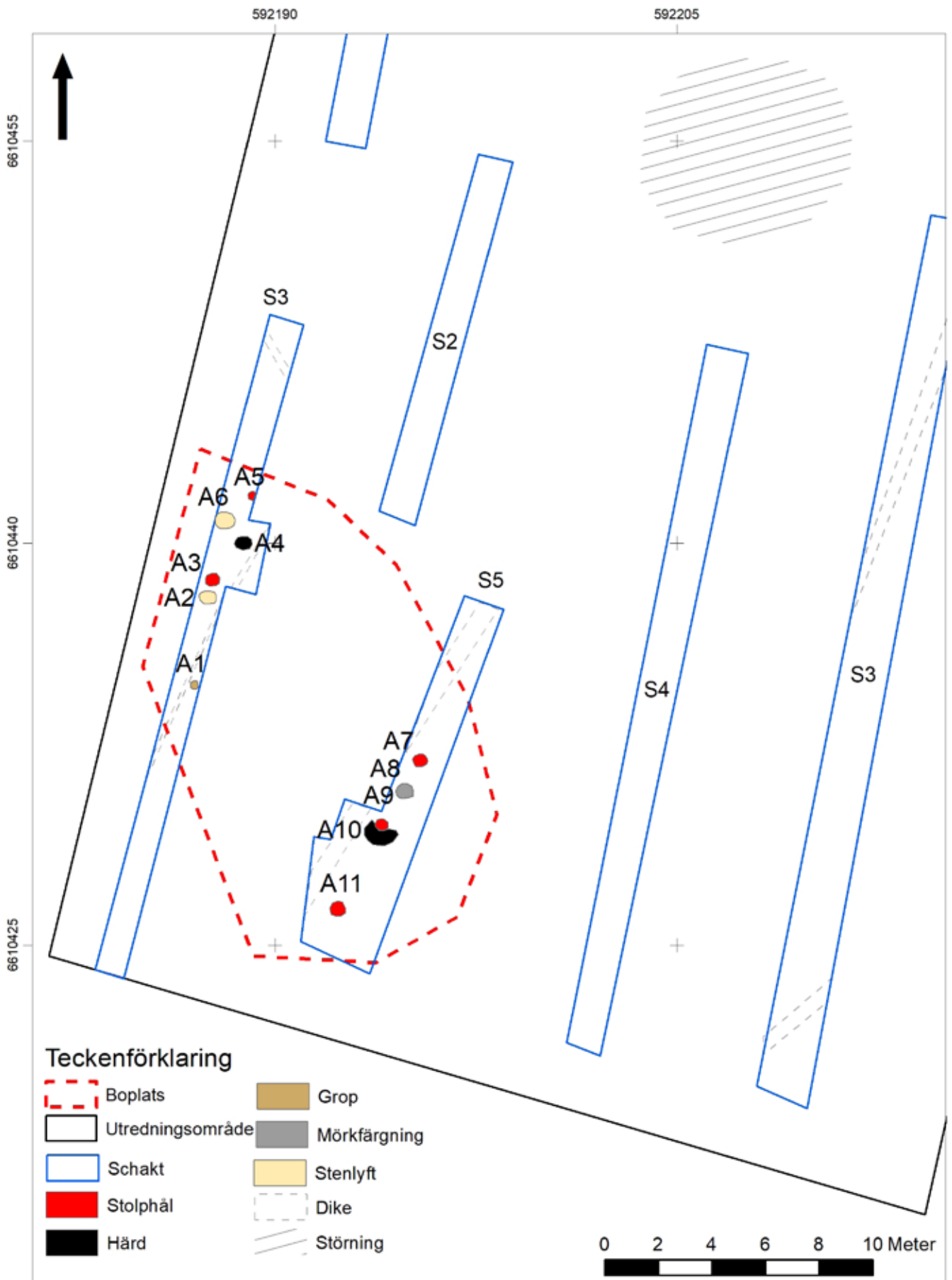
Figur 4. Schaktplan. Utdrag ur Fastighetskartan. Skala 1:500.

Härdarna var relativt ytliga, tunna, med förekomst av sot och kol i fyllningen samt skärersten i den ena av dem. Träkol av ek från härden A10 har daterats till romersk järnålder (bilaga 4). Stolphålen var av olika karaktär. Det förekom oskodda stolphål med gråbrun fyllning vilka var av förhistoriskt snitt och som bedöms vara samtida med härdarna. Tre stolphål var kraftigt stenskodda med en brun humös fyllning (A7, A9 och A11). I stolphålet A7 förekom bevarat trä efter en cirka 0,15–0,20 meter stor stolpe samt ett fynd av en smidd bult/grov spik (F1). Fyndet och fyllningens humösa karaktär gör att stolphålen inte bedöms vara förhistoriska. De tre stolphålen låg parallellt med ett kraftigt dike och de kan vara kopplade till en hägnad som löpt utmed diket (även om stolphålen antyder att stolparna varit i kraftigaste laget för en hägnad). Det kan inte uteslutas att stolphålen har ingått i en byggnad. Det förekom överlagringar mellan olika anläggningar vilket visar att anläggningarna är oliktida. Stolphålet A9 var grävt genom den daterade härden A10 vilket visar att de tre stolphålen (A7, A9 och A11) är yngre än romersk järnålder då härden och de övriga anläggningarna avsattes.



Figur 5. Härden A10 och stolphål A9 vilket var grävt genom härden. Foto från sydöst.

På storskifteskartan från 1763 ses hägnader löpa i öst–västlig riktning. De diken som dokumenterats i schakten liksom de tre yngre stolphålen ligger i en mer nord–sydlig riktning och skär därmed hägnaderna. Dikena (och stolphålen?) torde därmed höra till en indelning av marken som antingen föregår hägnaderna eller är yngre än dem.



Figur 6. Utredningsresultatet. Läget för anläggningarna och den registrerade boplatsen. Skala 1:200.

Referenser

Häradsekonomska kartan 1905–1911, blad Tillberga, RAK-akt J112-83-22
Laga skifte 1858, Tibble by, LMS-akt 19-bad-87
Storskifte 1763, Tibble by, LMS-akt 1-T4-27:1

Tekniska och administrativa uppgifter

Stiftelsen Kulturmiljövård projektnr: KM20093
Länsstyrelsen dnr, beslutsdatum: 431-3940-2020, 2020-07-13
Kulturmiljöregistret uppdragsnr: 202001097
Typ av undersökning: Arkeologisk utredning
Undersökningsperiod: 28 augusti 2020
Personal: Jan Ählström
Landskap: Västmanland
Län: Västmanland
Kommun: Västerås
Socken: Badelunda
Fastighet: Badelunda-Tibble 3:17
Fastighetskarta: 66F 1JS Badelunda
Koordinatsystem: Sweref 99 TM
Koordinater: X6610424,600 Y592181,600
Höjdsystem: RH 2000
Inmätningssmetod: GPS
Dokumentationshandlingar: 12 st digitala fotografier förvaras hos Västmanlands läns museum.
Fynd: Inga fynd tillvaratogs.

Bilaga 1. Schakttabell

Schakt	Markslag och topografiskt läge	Längd (m)	Djup (m)	Beskrivning	Anläggningar	Underlag
1	Flack och öppen hagmark	20	0,45	0,4 m matjord, därunder orörd silt. Enstaka bitar vit fajans förekom i matjorden.	–	Silt
2	Flack och öppen hagmark	14	0,3	0,2 m matjord, därunder orörd silt.	–	Silt
3	Flack och öppen hagmark	25	0,4	0,3 m matjord, därunder silt med synliga anläggningar.	Två stolphål, en hård, en grop samt två stenlyft.	Silt
4	Flack och öppen hagmark	33	0,4–0,5	0,4 m matjord, därunder delvis omrörd silt till följd av flera diken.	–	Silt
5	Flack och öppen hagmark	26	0,3	0,2 m matjord, därunder orörd silt.	–	Silt
6	Flack och öppen hagmark	15	0,3–0,45	0,3 m matjord, därunder silt där anläggningar var synliga.	Tre stolphål, en hård och en mörkfärgning.	Silt

Bilaga 2. Anläggningstabell

Anl nr	Typ	Fyllning	Anmärkning	Form	Storlek (m)	Djup (m)	Form i profil
1	Grop	Gråbrun silt.	–	Rundad	0,3	0,12	Skålform
2	Stenlyft	–	–	Rundad	0,6	–	–
3	Stolphål	Gråbrun silt.	-	Rund	0,58	0,25	Skålform
4	Hård	Kol- och sotbemängd silt.	Ytlig.	Rundad	0,66×0,60	–	–
5	Stolphål	Gråbrun silt.	Delvis utanför schaktet.	Rundad	0,3	0,25	U-form
6	Stenlyft	–	Återfyllt med stenar?	Rundad	0,7	0,1	–
7	Stolphål	Brun humös silt. Kraftig stenskoning, bevarad trästolpe.	Fynd av bult/stor smidd spik.	Rund	0,7×0,6	0,26	U-form
8	Mörkfärgning	Gråbrun silt.	Ytlig.	Rund	0,6	0,02	Plan
9	Stolphål	Brun humös silt. Kraftig stenskoning.	Skär hård A10.	Rund	0,5×0,45	–	–
10	Hård	Kol- och sotbemängd, förekomst av skärersten.	Skärs av stolphål A9.	Oregelbunden	1,0×0,5	–	–
11	Stolphål	Brun humös silt, stenskoning.	–	Rund	0,4	>0,2	–

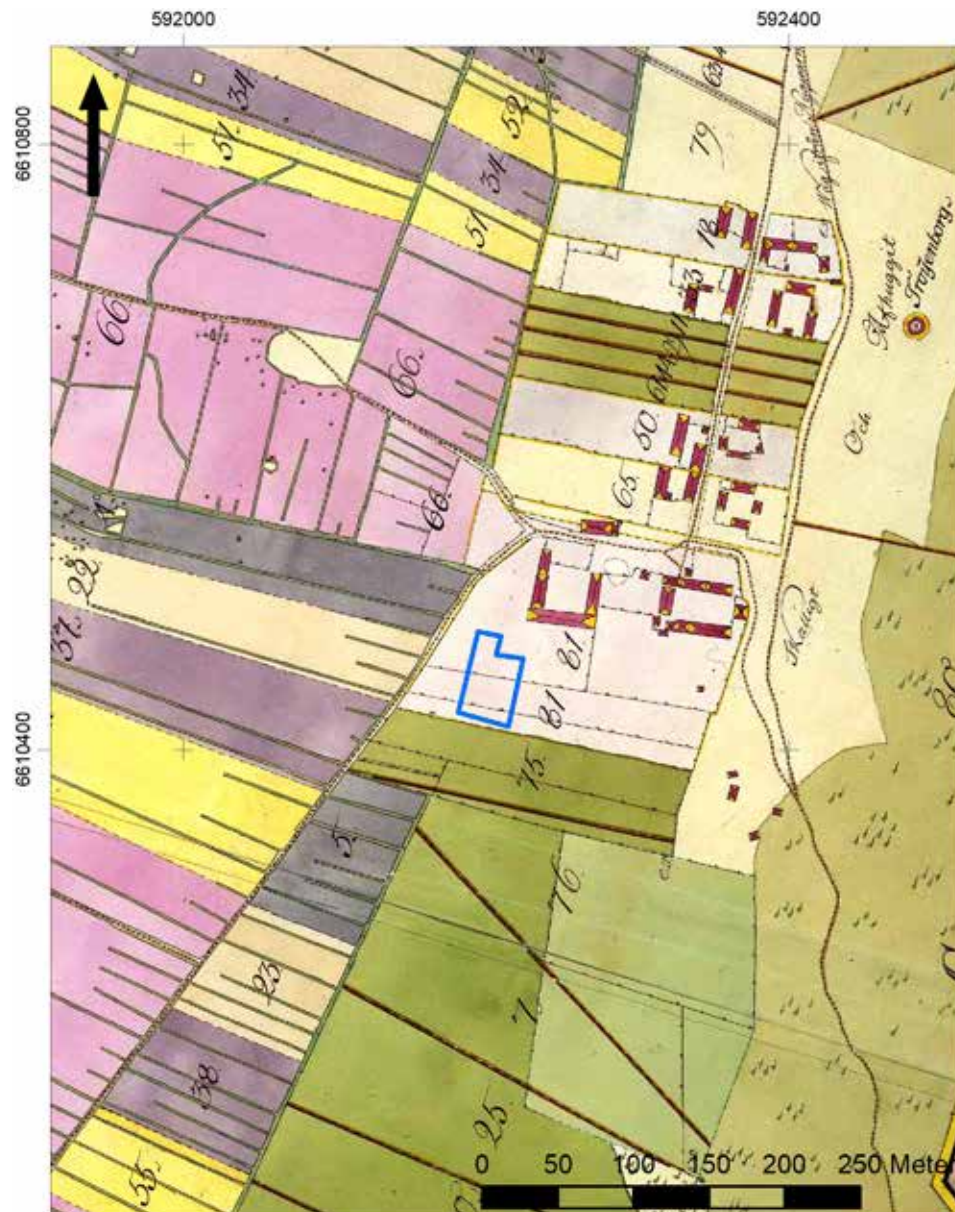
Bilaga 3. Fyndtabell

Fyndnr	Anläggning	Typ	Material	Anmärkning
1	A7	Bult/Spik	Järn	Ej tillvaratagen.

Bilaga 4. ¹⁴C-analys

Lab nr	Prov nr	Anl nr	Anläggningstyp	Material	¹⁴ C-ålder BP	δ ¹³ C ‰ PDB	Kalibrerad ålder med två sigma
Ua-67870	1	10	Hård	Träkol från ek	1927±30	-29,4	AD 25–205

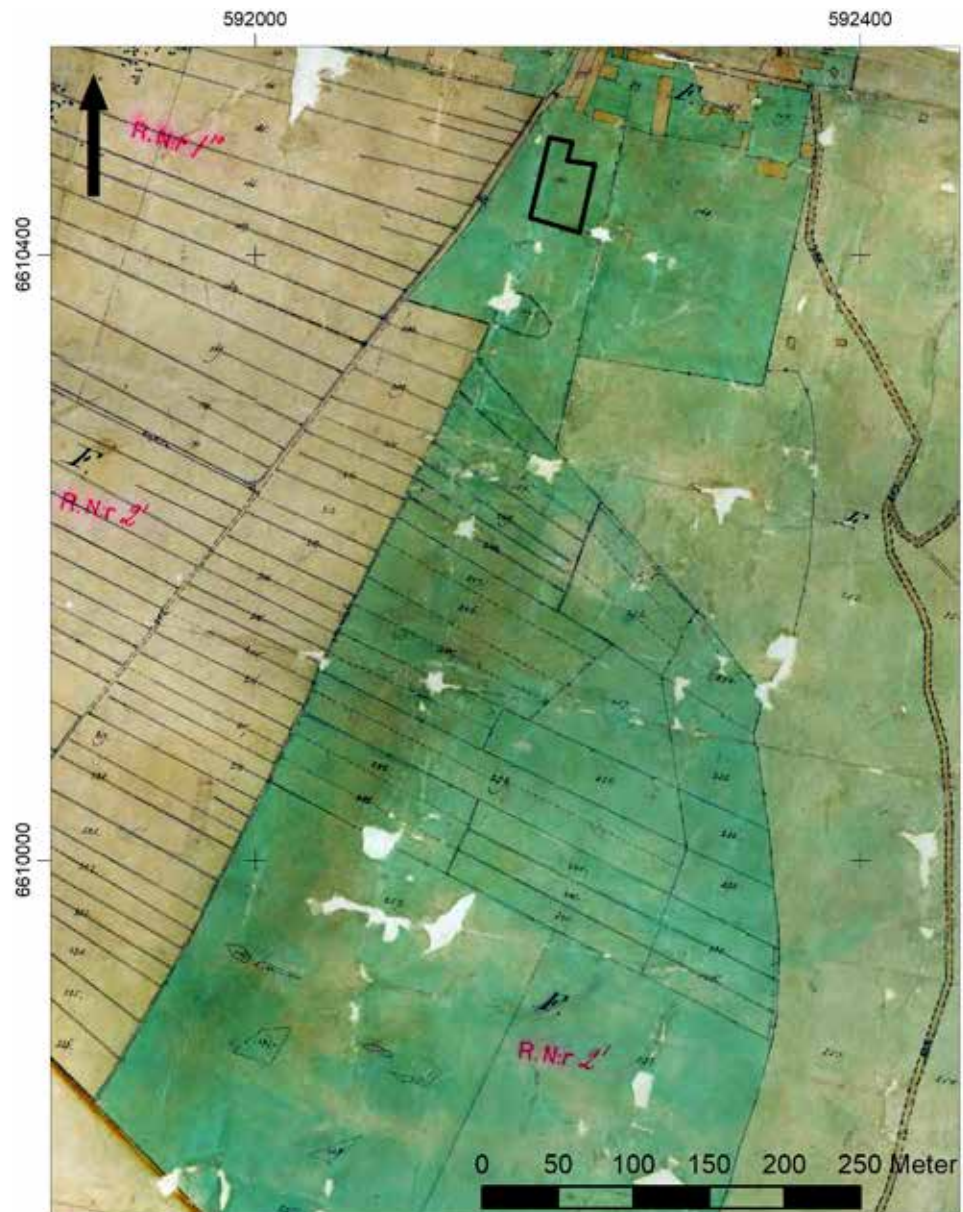
Kalibreringar enl. Stuiver, Long & Kra 1993.



Bilaga 5.1. Utredningsområdet markerat med en blå linje på 1763 års storskifteskarta över Tibble. Skala 1:5 000.



Bilaga 5.2. Utredningsområdet markerat med en röd linje på 1853 års laga skifteskarta över Tibble. Skala 1:5 000.



Bilaga 5.3. Utredningsområdet markerat med en svart linje på den häradsekonomiska kartan från 1905–1911. Skala 1:5 000.