

Ett gruvområde i Herräng

Arkeologisk utredning

Fornlämning L2016:3251
Herräng 1:1
Häverö socken
Norrtälje kommun
Stockholms län
Uppland

Reidar Magnusson



Ett gruvområde i Herräng

Arkeologisk utredning

Fornlämning L2016:3251

Herräng 1:1

Häverö socken

Norrtälje kommun

Stockholms län

Uppland

Reidar Magnusson



Denna rapport har framställts av ett företag
vars miljöledningssystem är certifierat enligt ISO 14001
av Svensk Certifiering Norden AB.

Utgivning och distribution:
Stiftelsen Kulturmiljövård
Stora Gatan 41, 722 12 Västerås
Tel: 021-80 62 80
E-post: info@kmmmd.se

© Stiftelsen Kulturmiljövård 2020

Samtliga foton av Reidar Magnusson.

Omslag: Detalj från dagbrottets (A9) nordligaste kant. Foto från sydöst.

Upphovsrätt, där inget annat anges, enligt Publik Licens 4.0 (CC BY)
<http://creativecommons.org/licenses/by/4.0>

Lantmäteriets kartor omfattas inte av ovanstående licensiering.
Kartor ur allmänt kartmaterial © Lantmäteriet. Medgivande MS2012/02954.

ISBN 978-91-7453-917-2

Innehåll

Sammanfattning	5
Inledning	5
Syfte, metod och genomförande	6
Topografi och fornlämningsmiljö	6
Utredningsresultat	8
Gruvhål	12
Bergshistoriska lämningar övriga	14
Tolkning och utvärdering	15
Referenser	16
Kart- och arkivmaterial	16
Litteratur	16
Tekniska och administrativa uppgifter	17
Bilagor	18
Bilaga 1. Anläggningstabell	18



Figur 1. Utredningsområdet markerat med en blå ring. Utdrag ur Fastighetskartan. Skala 1:50 000.

Sammanfattning

Stiftelsen Kulturmiljövård (KM) har genomfört en arkeologisk utredning i riksintresseområdet för kulturmiljö Herräng, Norrtälje kommun, Stockholms län. Länsstyrelsen initierade utredningen med anledning av att fiberkabel skulle nedläggas genom ett gruvområde, L2016:3251, som utgjorde *övrig kulturbistorisk lämning*. Exploatören var IP-Only som också bekostade utredningen. Utredningen genomfördes i juli 2020.

I stor sett hela utredningsområdet ligger inom det område där gruvdrift kan beläggas till före 1850. Flera av lämningarna är skadade av anläggandet av den väg som ledningsnedläggningen är tänkt att följa. Nedan redovisas de anläggningar som påträffades inom utredningsområdet vid inventeringen (tabell 1).

Lämningen L2016:3251 (figur 2) föreslås få förändrad bedömning till gruvområde och fornlämning då den uppfyller rekvisiten för detta.

Anl nr	Anl typ
A1	Bergshistorisk lämning övrig (rännor)
A2	Gruvhål (skärpning)
A3	Bergshistorisk lämning övrig (fundament)
A5	Bergshistorisk lämning övrig (slaggstensvarp)
A6	Bergshistorisk lämning övrig (ränna)
A8	Gruvhål (skärpning)
A10	Gruvhål (dagbrott)
A11	Bergshistorisk lämning övrig (slaggstensvarp)

Tabell 1. Anläggningar i figur 6 och bilaga 1 som delvis eller helt ligger inom utredningsområdet.

Inledning

Stiftelsen Kulturmiljövård (KM) genomförde i juli 2020 en arkeologisk utredning i Herräng, Norrtälje kommun, Stockholm län (figur 1). Anledningen var att IP-Only avsåg att nedlägga fiberkabel genom ett gruvområde som ligger inom riksintresseområdet för kulturmiljö Herräng och är klassat som *övrig kulturbistorisk lämning*. Utredningsområdet utgjorde ett område om 5 meter på vardera sida om en 350 meter lång grusväg som kabelnedläggningen avsåg att följa. IP-Only bekostade utredningen. Länsstyrelsen beslutade i ärendet och tilldelade uppdraget till KM. Projektledare var Reidar Magnusson.

Syfte, metod och genomförande

Syftet med utredningen var att ta reda på om fornlämningar och övriga kulturhistoriska lämningar inom området berörs av det planerade arbetsföretaget. Resultatet från utredningen ska användas av Länsstyrelsen vid fortsatt tillståndsprövning i ärendet och utgöra underlag för eventuella kommande arkeologiska åtgärder. Resultatet ska också kunna användas i företagarens fortsatta planering.

Metoden var för den inledande etapp 1 kart- och arkivstudier följt av en fältinventering av det definierade utredningsområdet. Under fältinventeringen fanns möjlighet att peka ut områden för utredningsgrävning i en etapp 2, beroende på deras bedömda potential. En eventuell etapp 2 bestod av sökschaktsgrävning med grävmaskin av objekt som påträffades vid fältinventeringen. Fornlämningsstatus på gruvhål och gruvområden avgjordes utifrån kartstudier.

Utredningens genomförande inleddes med kart- och arkivstudier. Av särskilt intresse var historiska kartor som visade det aktuella gruvområdet och hur det förändrats över tid. Då det var möjligt så rektifierades dessa historiska kartor mot en fastighetskarta och försågs med en polygon som visade utredningsområdet (figur 3–5). Det finns även en publikation som behandlar Herräng som riksintresse som ger en bra bakgrund till närområdets kulturmiljö (Kulturmiljöutredningen 2016).

Vid den därpå följande fältinventeringen kunde ett flertal anläggningar, framför allt från 1836 års karta, identifieras (figur 7). Resultaten från fältinventeringen var fullt tillräckliga för att fastslå fornlämningsstatus tillsammans med kartmaterialet. I samråd med Länsstyrelsen så beslutades då att en etapp 2 med utredningsgrävning inte var nödvändig.

Topografi och fornlämningsmiljö

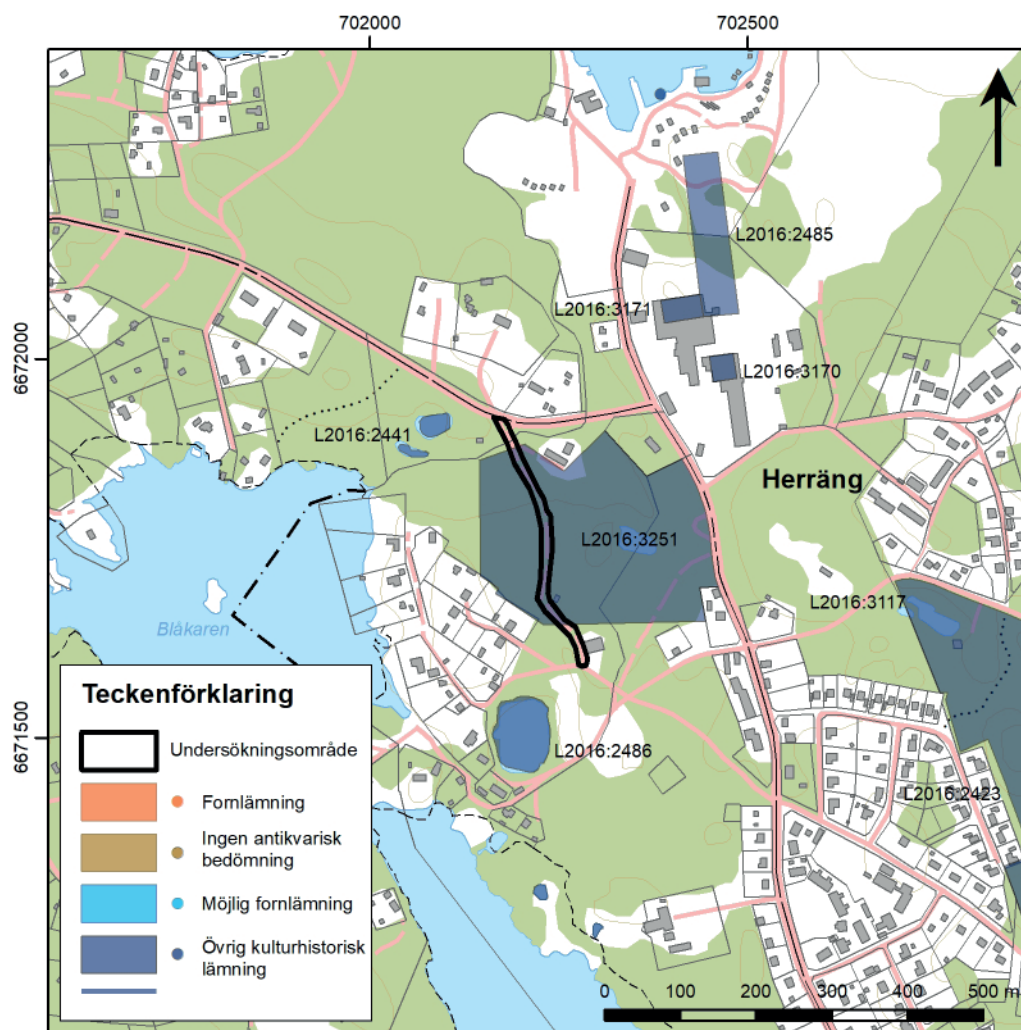
Herräng ligger i de norra delarna av Roslagens skärgårdslandskap. Landskapet är, liksom hela denna del av länet, ett sprickdalslandskap. Landskapet är till stora delar bevuxet med skog med öppna partier som delvis har utgjorts av jordbruksmark i de lägre liggande dalarna. Högre liggande partier hade ofta ett stort inslag av berg i dagen. Området utgör en relativt glest befolkad del av Stockholms län.

Utredningsområdet ligger inom Herräng på mellan 13 och 17 meters höjd över havet. Herrängs bruksmiljö är ett riksintresse, Herräng AB97, inom kategorin gruvmiljö och industrimiljö. Bruket har kretsat kring brytning och förädling av järnmalm. Brytningen påbörjades redan under 1500-talet.

Inom området ligger synliga gruvhål tätt. Fornminnesinventering av gruvområdet genomfördes i huvudsak under 1970-talet då samtliga lämningar synliga i figur 2 och tabell 2 registrerades som *övriga kulturhistoriska lämningar*. Flera av gruvhålen är synliga på en karta från 1764 (LMA 01-HÄV-12) och vid en ”besiktning” genomförd 1780, utan närmare beskrivet syfte, metod och tillvägagångssätt, fanns inom området hundratal gruvor, men enbart två var då i bruk (Kulturmiljöutredningen 2016:12).

Förutsättningarna för att påträffa gruvhål som uppfyller kraven för fornminnesstatus i enlighet med Kulturmiljölagen (1988:950) inom utredningsområdet uppfattades därför som mycket goda.

Områdets höjd över havet tillåter inte lämningar äldre än yngre järnålder. Med tanke på närområdets fornlämningssbild så är lämningar äldre än medeltid inte sannolika.



Figur 2. Utredningsområdet och närliggande lämningar från Kulturmiljöregistret (KMR). Utdrag ur Fastighetskartan. Skala 1:10 000.

Lämningsnr	Lämningstyp
L2016:2423	Gruvhål
L2016:2441	Gruvområde
L2016:2485	Bergshistorisk lämning
L2016:2486	Gruvhål
L2016:3117	Gruvhål
L2016:3170	Övrigt (bruksområde)
L2016:3171	Övrigt (gjuteri)
L2016:3251	Gruvhål (den nu aktuella lämningen)

Tabell 2. Lämningsarna i figur 2, samtliga registrerade som övriga kulturhistoriska lämningar.

Utredningsresultat

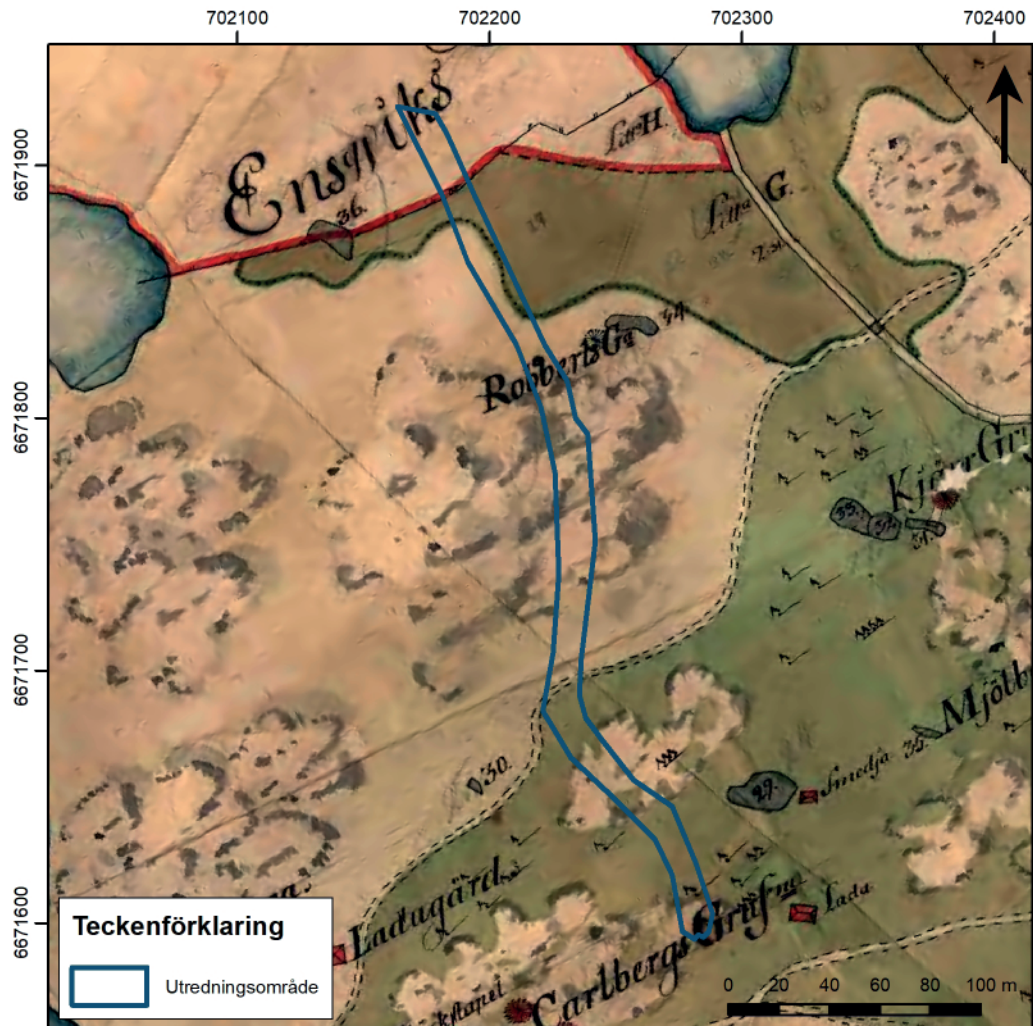
Det finns ett omfattande kartmaterial från Herräng. Nedan har utredningsområdet rektifierats in på kartor från 1724–1836 (figur 3–5), under denna tidsperiod ökar gruvverksamheten i intensitet. Särskilt intensivt verkar verksamheten inom området varit 1836. Det stämmer väl med uppgiften om att en riklig förekomst av skärpningar och gruvhål ska ha uppkommit i slutet av 1700-talet på grund av att arbetet då skedde på beting av de boende i närområdet (Kulturmiljöutredning nr 21, Herräng 2016:12).



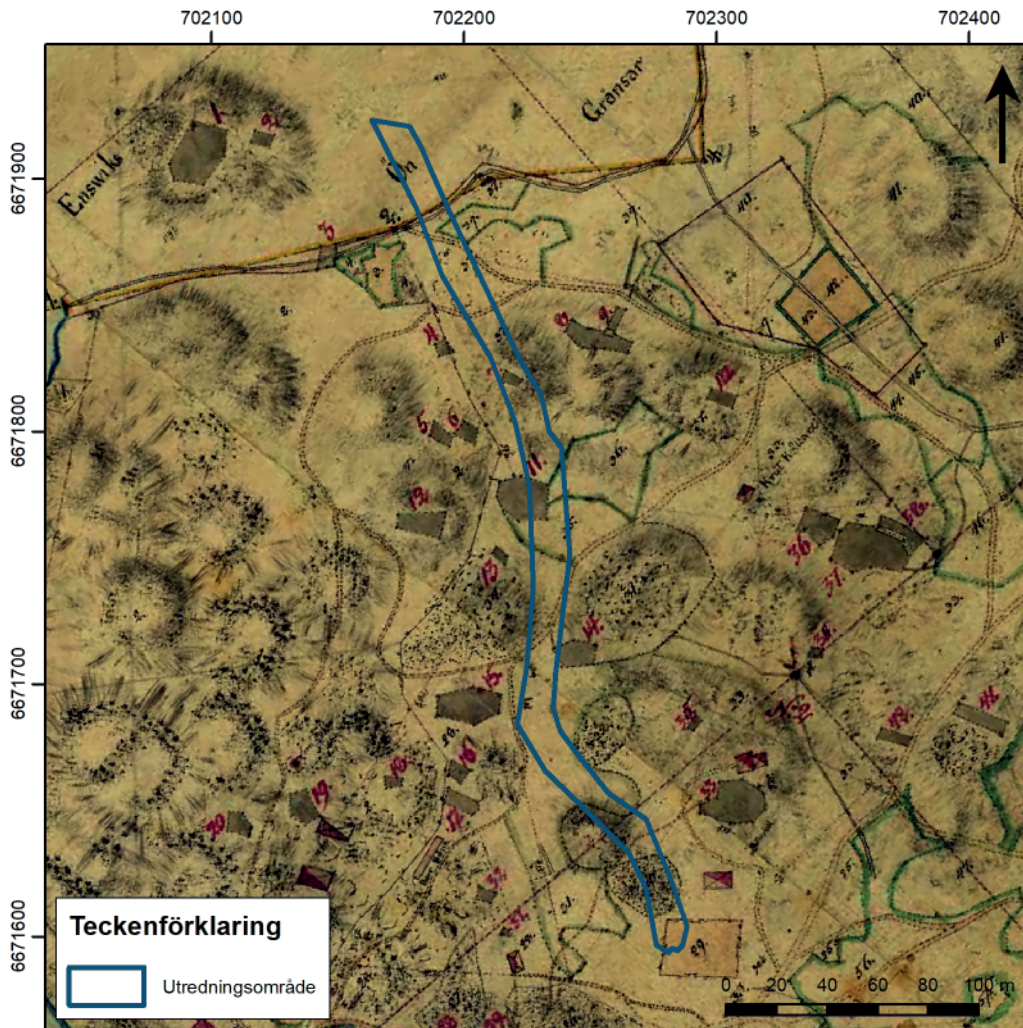
Figur 3. Utredningsområdet rektifierat in på karta från 1724. Skala 1:3 000.

Vid fältinventeringen påträffades ett flertal anläggningar som härstammade från gruvdrift som skett före 1850. Flera av de numererade objekten i figur 5 var anläggningar som påträffades i fält (figur 7). Dessa kunde därmed beläggas vara från som senast 1836. Ett flertal av de påträffade anläggningarna ligger delvis inom utredningsområdet, men även några som påträffades i nära anslutning till utredningsområdet mättes in.

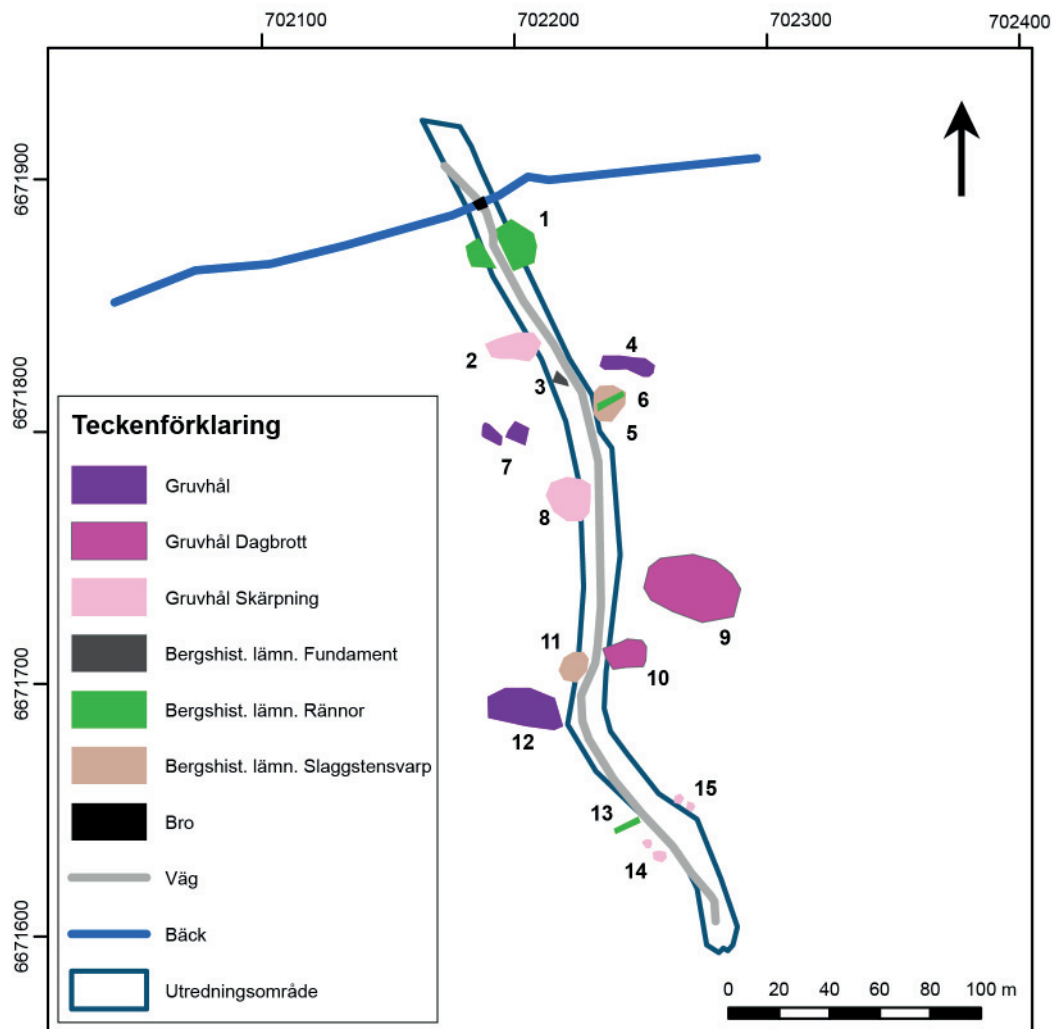
Anläggningarna är av flera typer – *grubhål* (gruvhål, dagbrott och skärpningar) samt *övriga bergshistoriska lämningar* (rännor, slagvarpar och ett fundament). Var dessa påträffades och vilken typ av anläggningar det rörde sig om framgår av figur 6. För närmare mått och beskrivning, se bilaga 1.



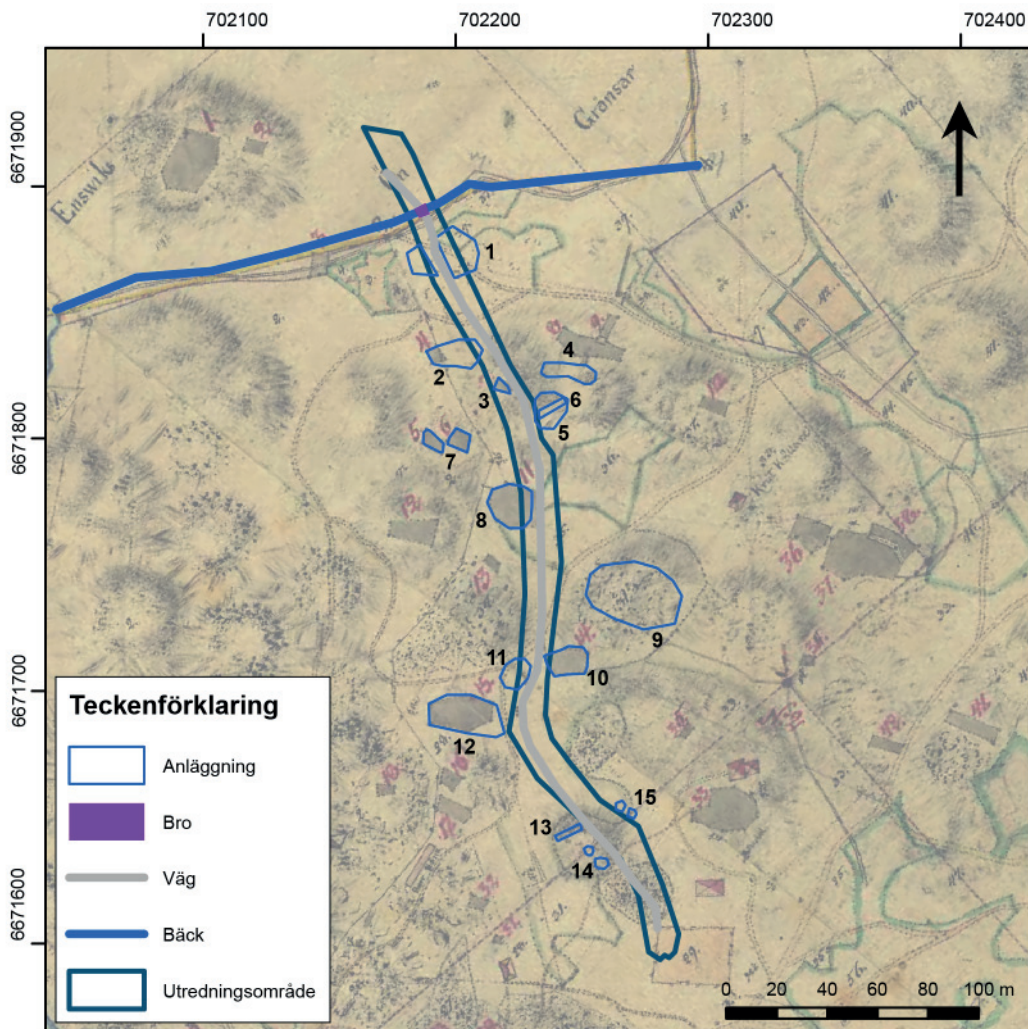
Figur 4. Utredningsområdet rektifierat in på karta från 1764. Skala 1:3 000.



Figur 5. Utredningsområdet rektifierat in på karta från 1836. Skala 1:3 000.



Figur 6. Utredningsområdet med påträffade anläggningar vid fältinventeringen. Bergshist. läm. = Bergshistorisk lämning övrigt. Skala 1:3 000.



Figur 7. De vid fältinventeringen påträffade anläggningarna samt utredningsområdet inlagda mot en bakgrund av en karta från 1836. Skala 1:3 000.

Gruvhål

Samtliga påträffade gruvhål fanns belagda i kartmaterialet. Robbertsgruvan finns på kartan från 1764, medan de övriga finns på kartan från 1836. I gruvorna har det brutits järnmalm. Gruvhålen var vattenfyllda vid utredningstillfället, samtliga var belägna utanför men i nära anslutning till det aktuella utredningsområdet.



Figur 8. Den vattenfyllda Gustansgruvan (A12). Foto från sydöst.

Flera dagbrott som i flera fall finns på kartan från 1836 tangerade delvis utredningsområdet. Dessa faller inom lämningskategorin *gruvhål*. Dagbrottet A9 (figur 9) är det enda av de medtagna dagbrotten som inte säkert kan beläggas på kartan från 1836. Inga spår efter brytningsprocesser med ålderdomliga drag som tillmakning eller krut-sprängning påträffades heller, vilket tyder på att det är anlagt senare.



Figur 9. Dagbrottet (A9). Foto från nordväst.

Skärpningar är små, ytliga testbrytningar i markytan för att bedöma malminnehållet i berggrunden, dessa faller inom lämningskategorin *gruvhål*. Dessa finns spridda inom hela gruvområdet, de som ligger inom eller alldeles intill utredningsområdet visas i figur 6. De är sällan så djupa att de är vattenfyllda i sin helhet. Ofta är de placerade i kanten på en mindre bergsknalle.



Figur 10. Skärpning (A8). Foto från sydöst.

Bergshistoriska lämningar övriga

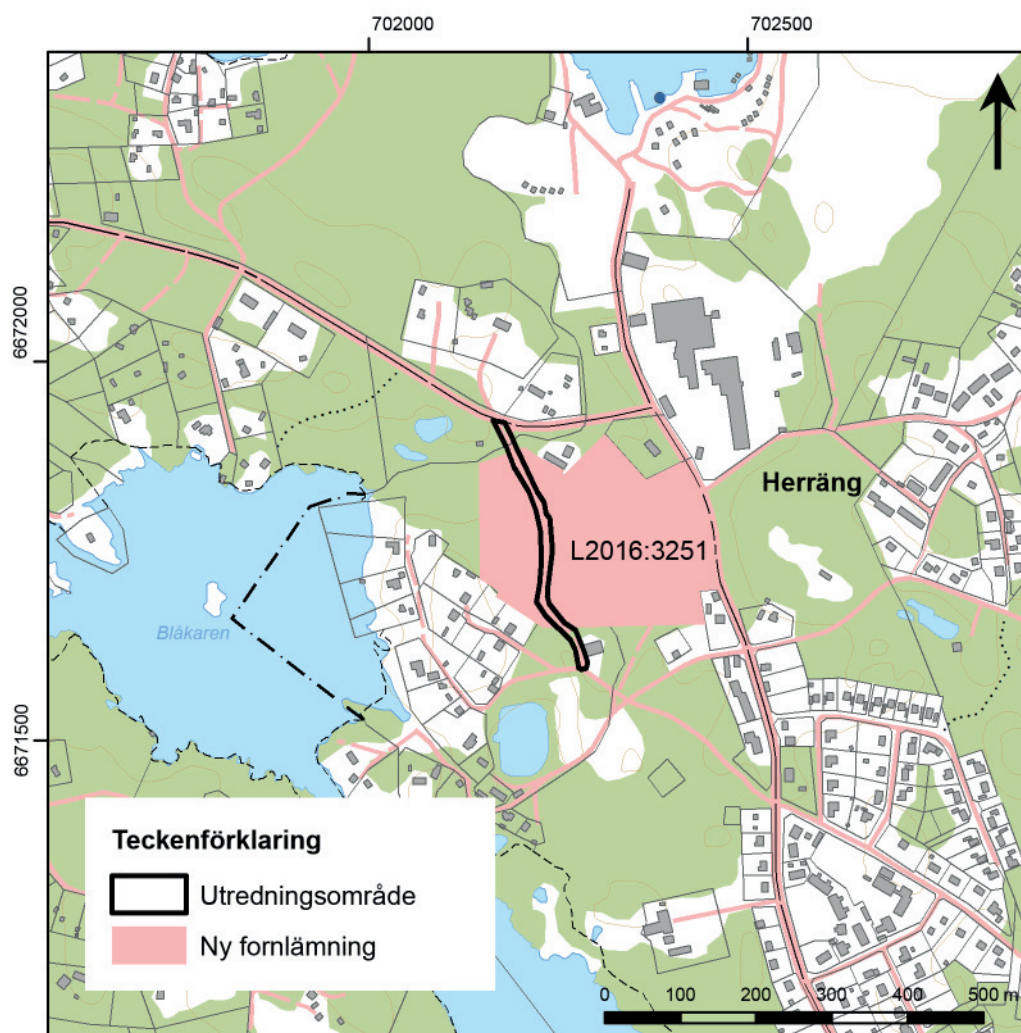
Ett område med rännor samt ett par enskilda rännor påträffades vid utredningen. Rännorna kan vara grävda i prospekterings syfte och liknande rännor har påträffats i andra sammanhang i samband med äldre tiders gruvbrytning, exempelvis längs med riksväg 56 (Willim m.fl 2010:9).

Ett par slaggvarpar påträffades som delvis låg inom utredningsområdet. Då dessa var anlagda på naturliga höjder i landskapet så är deras omfattning svårbedömt. De i bilaga 1 angivna höjderna är den höjd de har över omgivande terräng, inklusive underliggande naturliga höjder.

Ett kraftigt fundament påträffades vid inventeringen. Det finns markerat på kartan från 1836, men det påträffade fundamentet är sannolikt en senare påbyggnad eller ombyggnad. Det beror på att materialet delvis är betong, vilket inte förekom allmänt i Sverige vid den tiden. Dess syfte är oklart. Fundamentet är delvis raserat för anläggandet av vägen, vilket är förvånande med tanke på hur kraftigt fundamentet är.

Tolkning och utvärdering

Hela L2016:3251 bör betraktas som *fornlämning* baserat på att det äldre kartmaterialet kunde bekräftas i fält. Visserligen så berörde denna utredning bara en liten del av området, men det område som markerades som *övrig kulturbistorisk lämning* på 1970-talet verkar väl spegla det område som borde bedömas som *fornlämning* baserat på kartmaterialet (figur 11).



Figur 11. Hela L2016:3251 är bedömd som fornlämning efter utredningen. Skala 1:10 000.

Benämningen av hela området som ett gruvhål är inte så lämplig, utan benämningen gruvområde är lämpligare då lämningarna ligger tätt och är ett flertal olika typer. Tills vidare bör hela det område som tidigare benämnts som gruvhål omfattas av gruvområdet, även om bara en mindre del av området inventerats. Områdets avgränsning är sannolikt baserad på kartor. En mer omfattande inventeringsinsats behövs för att eventuellt kunna justera det tidigare avgränsade området.

På grund av de påträffade anläggningarnas karaktär och att området i stort består av berggrund i dagen så bedömdes det i samråd med Länsstyrelsen att en etapp 2 inte var nödvändig för att fastställa fornlämningsstatus.

Utredningen kunde i övrigt genomföras i enlighet med plan.

Referenser

Kart- och arkivmaterial

Rikets allmänna kartverks arkiv

Herräng J133-12J4b77, ekonomiska kartan 1977

Lantmäterimyndighetens arkiv

LMA 01-HÄV-12, Herräng 1764, arealavmätning

LMA 01-HÄV-67, Herräng 1836, arealavmätning

Litteratur

Kulturmiljöutredning nr 21, Herräng 2016, Norrtälje kommun.

Willim, A., Forenius, S. & Ogenhall, E. 2010. *Bergshistoria längs riksväg 56*.

UV GAL rapport 2010:13.

Tekniska och administrativa uppgifter

<i>Stiftelsen Kulturmiljövård projektnr:</i>	KM20061
<i>Länsstyrelsen dnr, beslutsdatum:</i>	431-17444-2020, 2020-05-18
<i>Typ av undersökning:</i>	Arkeologisk utredning
<i>Undersökningsperiod:</i>	17 juli 2020
<i>Personal:</i>	Reidar Magnusson (projektledare) Jan Ählström Oskar Spjuth (arkivstudier)
<i>Landskap:</i>	Uppland
<i>Län:</i>	Stockholm
<i>Kommun:</i>	Norrtälje
<i>Socken:</i>	Häverö
<i>Fastighet:</i>	Herräng 1:1
<i>Fornlämning:</i>	L2016:3251
<i>Fastighetskarta:</i>	66H 7AS Herräng
<i>Koordinatsystem:</i>	Sweref 99 TM
<i>Koordinater:</i>	X702277/Y6671596
<i>Höjdsystem:</i>	RH 2000
<i>Inmätningmetod:</i>	GPS
<i>Dokumentationshandlingar:</i>	Inga dokumentationshandlingar utöver denna rapport.
<i>Fynd:</i>	Inga fynd påträffades.

Bilaga 1. Anläggningstabell

Anl nr	Typ	Beskrivning	Längd (m)	Bredd (m)	Djup (m)
1	Bergshistorisk lämning övrig	Område med långsmala gropar anlagda i samma längdriktning, området är genombrutet av vägen.	5	1	0,5
2	Gruvhål	Skärpning i kanten av bergsklack. Finns med på karta från 1836.	15	10	2,5
3	Bergshistorisk lämning övrig	Fundament bestående av slaggsten sammanfogat med betong, innehåller järnkrampor. Dess sydöstra hörn av borttaget för anläggandet av vägen. Upp till 1 meter högt.	5	2,5	
4	Gruvhål	Robbertsgruvan, syns på kartmaterial från 1764. Vattenfyllt.	22	6	?
5	Bergshistorisk lämning övrig	Slaggstensvarp med inslag av tegel, anlagt på bergsklack, upp till 2,5 meter högt.	15	15	
6	Bergshistorisk lämning övrig	Långsmal grop/ränna av samma typ som under 1.	7	1,5	1
7	Gruvhål	Två närliggande mindre gruvhål med en intilliggande skärpning. Finns med på karta från 1836. Gruvhålen är vattenfyllda men det är inte skärpningen.	8	5	?
8	Gruvhål	Större skärpning eller dagbrott. Delvis vattenfyllt.	20	20	?
9	Gruvhål	Väl avgränsat dagbrott, synlig järnhaltig slagg i ytan.	40	25	1
10	Gruvhål	Väl avgränsat dagbrott, finns med på karta från 1836. Övertorvat.	17	11	2
11	Bergshistorisk lämning övrig	Slaggstensvarp anlagd på naturlig förhöjning som delvis var berg i dagen.	12	10	4
12	Gruvhål	Gustavsgruvan, finns med på karta från 1836 men enligt uppgift på informationsskylt från sent 1700-tal. Vattenfyllt.	32	14	25
13	Bergshistorisk lämning övrig	Långsmal grop/ränna av samma typ som under 1.	8	2	0,7
14	Gruvhål	Flera små skärpningar i kanten av en bergsklack.	2	2	0,5
15	Gruvhål	Flera små skärpningar i kanten av en bergsklack.	2	2	0,5