

Helgesta kyrka

Exteriör restaurering

Antikvarisk rapport

Helgesta 4:1
Helgesta socken
Flens kommun
Södermanlands län
Södermanland

Tobias Mårud, Helén Sjökvist



Helgesta kyrka

Exteriör restaurering

Antikvarisk rapport

Helgesta 4:1
Helgesta socken
Flens kommun
Södermanlands län
Södermanland

Tobias Mårud, Helén Sjökvist

Utgivning och distribution:
Stiftelsen Kulturmiljövård
Stora Gatan 41, 722 12 Västerås
Tel: 021-80 62 80
E-post: info@kmmmd.se

© Stiftelsen Kulturmiljövård 2020

Omslag: Kyrkan färdigställd september 2018. Foto: Tobias Mårud.

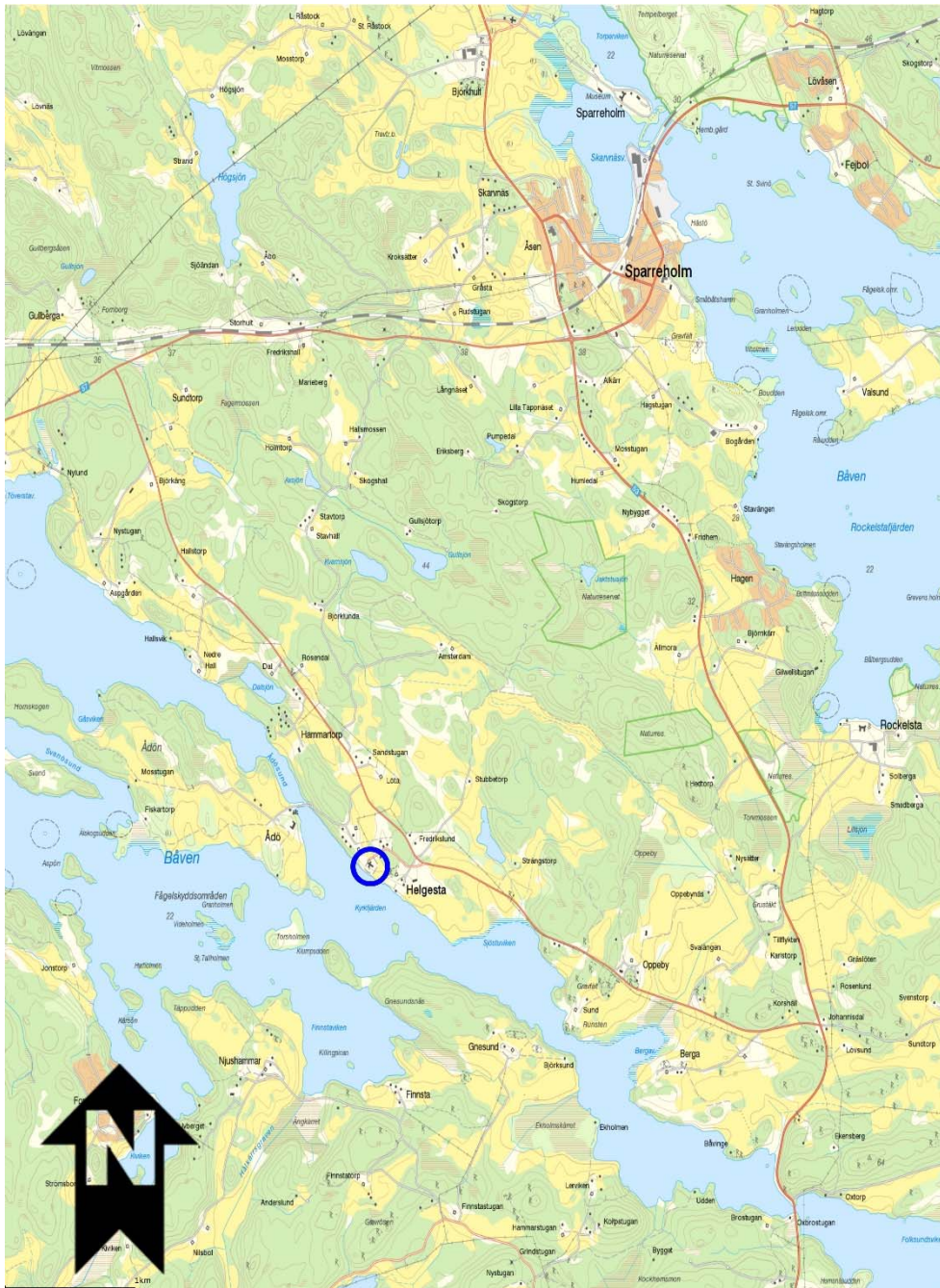
Foto: Stiftelsen Kulturmiljövård där annat ej anges.

Kartor ur allmänt kartmaterial © Lantmäteriet MS2012/02954.

ISBN 978-91-7453-920-2

Innehåll

Inledning.....	5
Bakgrund	5
Exteriör byggnadsbeskrivning	5
Byggnadshistoria, i urval	6
Genomförande	9
Markarbeten.....	9
Plåtarbeten	9
Fönster- och dörrenovering	13
Putsarbeten	15
Övrigt.....	20
Konservering av fasadmåleri.....	20
Vapenhusets västra vägg.....	20
Dörromfattning kring Vapenhusets södra port	21
Fönsteromfattning i långhusets södra fasad	22
Konservering	22
Rekonstruktionsmålning.....	24
Övrigt.....	27
Resultat	27
Referenser.....	28
Tekniska och administrativa uppgifter	28



Figur 1. Kyrkans luge, markerat med en ring. Utdrag från LstGIS.

Inledning

Under april till september 2018 genomfördes en utvändig restaurering av Helgesta kyrka, belägen vid Båvens östra strand, drygt en mil sydöst om Flen. Åtgärderna inbegrep putsarbeten på fasader och stiglucka, plåtarbeten på tak, kontreforter och stiglucka, vindskivor, takfot, takavvattning, dränering, restaurering av fönster och underhåll av dörrar. Som en sidoentreprenad utfördes konservering av fasadmåleri på delar av vapenhus och långhus. Tillstånd gavs av Länsstyrelsen 2014-02-19 med diarienummer 433-105-2014. Stiftelsen Kulturmiljövård anlätades av Helgesta-Hyltinge församling för antikvarisk medverkan.



Figur 2. Kyrkan sedd från nordöst före åtgärder.



Figur 3. Kyrkan sedd från söder efter åtgärder.

Bakgrund

De putsade fasaderna på Helgesta kyrka renoverades senast år 1990 och de var därmed i stort behov av restaurering inför arbetet 2018. Fasaderna uppvisade fuktrelaterade problem i mindre omfattning, främst fuktuppsugning i sockelpartier, men även på sprickor i murverk och ytor med nedfallen puts och bomputs. En rörelsespricka fanns vid vapenhusets sydvästra hörn.

På de dekorationsmålade ytorna på vapenhusets västra yttervägg, i södra portalen och fönsteromfattningen i långhusets södra fasad förekom flagnande puts, lösa färgskikt och saltrelaterade skador. I och med arbetet åtgärdades även stiglucka, portar, plåtarbeten på tak och kontreforter, takavvattning, dränering och fönsterunderhåll.

Exteriör byggnadsbeskrivning

Kyrkan består av ett brett, rektangulärt långhus med något skev plan, ett smalare rakslutet kor i öster, ett vapenhus på västra delen av södra fasaden samt en sakristia på korets norra sida. Långhus, vapenhus och sakristia täcks av sadeltak, medan korets tak är valmat. Samtliga tak är täckta med enkupigt, svartglaserat, taktegel med detaljer i svartmålad, falsad plåt. Avvattningen utgörs av hängrännor och stuprör av målad plåt. Stuprören är målade i ton med fasaderna medan hängrännorna är svartmålade. Stuprören är försedda med rundade böjar. Korets gavelspets kröns av ett cirkelomslutet kors, med kulor på korsarmarnas spetsar. På långhusets västra gavel sitter en flöjel av järn.

Fasaderna är putsade med kalkputs och avfärgade i brutet vitt med Gotlandskalkfärg kulör 7:1 enligt Riksantikvarieämbetets (RAÄ) kalkfärgslikare. På det södra vapenhusets västra vägg, vid södra vapenhusets portal samt runt den medeltida fönsteröppningen på långhusets södra fasad finns framtagna dekorationsmålerier, daterade till 1600-talets

senare del. Sockeln är putsad, ritsad i avsikt att imitera kvaderhuggen sten och avfärgad i grått.

Långhusets och vapenhusets murar är uppförda av natursten. Långhusets gavlar är uppförda i tegel. Korets murar är uppförda av natursten och påbyggda med tegel. Sakristians murar är uppförda av tegel. Långhusets fasader stöds av strävpelare, en på södra fasaden och två på norra fasaden. Korets södra och östra fasader är försedda med en respektive två strävpelare. Murverkets karaktär varierar beroende på materialet i murens uppbyggnad.

Långhuset har tre fönsteröppningar i norr och två i söder. Fönstren är stickbågiga, har korspost med fyra lufter. I lufterna sitter spröjsade, öppningsbara bågar av trä. De undre bågarerna är indelade i sex rutor och de övre i fyra. I de yttre bågarerna sitter munbläst glas medan de inre bågarerna har maskintillverkat glas. Fönstersnickerierna är målade i guldockra. Solbänkarna är utförda med skivor av kalksten.

I den medeltida fönsteröppningen på långhusets södra sida sitter en blyinfattad glasmålning av munbläst glas. Glasmålningen är monterad på insidan i en kopplad båge av trä. Utanför glasmålningen sitter ett skyddsglas av klart planglas. I korets södra vägg sitter ett rundbågigt fönster. De munblåsta glaserna är blyinfattade och sitter i en fast karm av smide. Konstruktionen är förstärkt med fyra horisontella, utvändigt monterade stormtjärn. Invändigt sitter ett skyddande fönster med maskintillverkat glas monterat direkt i en karm av trä. På sakristians östra fasad sitter två stickbågiga tvåluftsfönster av modernare utförande. I lufterna sitter kopplade bågar med blyinfattat glas. I långhusets västra gavelröste finns en liten fönsteröppning med en svartmålad fönsterbåge av trä med fyra blyinfattade rutor.

Kyrkan har fyra ingångar, två till långhuset, en till sakristian och en till personalutrymmena under sakristian. Huvudingången på västra gaveln har en portal i ett klassicistiskt formspråk med putsad kvaderrustik och plåtklädd, putsad kröngesims. Porten består av en inåtgående pardörr klädd med profilerade, diagonalt lagda brädor med kraftiga, dekorativt utformade nitar. Över portalen sitter en inskriptionstavla från 1764 års ombyggnad och över pardörren sitter en inskriptionstavla från 1902 års restaurering.

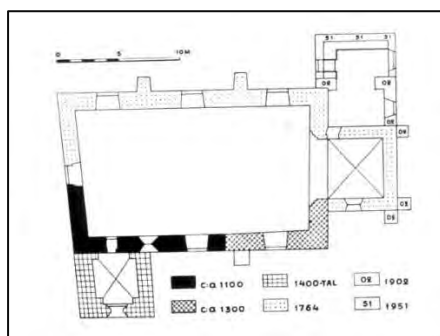
I vapenhusets södra gavel finns en rundbågig medeltida portal med tre rätvinkliga språng. Porten, som är ålderdomlig men troligen inte medeltida, består av en inåtgående tjärad enkeldörr klädd med profilerade, diagonalt lagda brädor med kraftiga, dekorativt utformade nitar. I sakristians västra fasad sitter en utåtgående enkeldörr av modernare snitt med ett enkelt, vitmålat dörrfoder. Dörrbladet är utvändigt klätt med profilerade, rektangulära speglar. Ett trappsteg leder upp till vilplanet framför dörren. Trappan är gjuten i betong. Dörren in till utrymmena under sakristian består av en modernare dubbeldörr målade i ljus grå kulör. Skallarna på bultarna för infästningen av de invändiga narorna har medvetet utförts synliga på dörrbladens utsida.

Byggnadshistoria, i urval

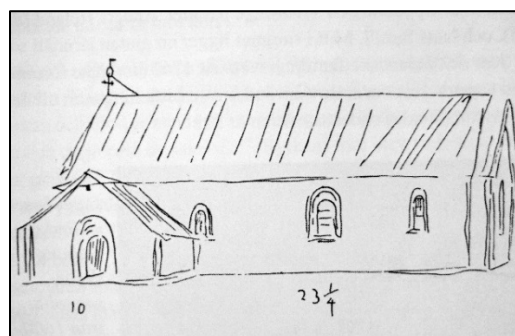
Den ursprungliga kyrkobyggnaden uppfördes sannolikt vid slutet av 1100-talet. Under 1300-talet revs koret och långhuset förlängdes mot öster. En sakristia uppfördes troligen på långhusets norra sida. Vapenhuset tillkom under 1400-talet, då även tre valv slogs över långhuset.

År 1687 flyttades huvudingången till kyrkan från det medeltida södra vapenhuset till västgaveln där en ny portal öppnades upp. Anledningen till den funktionsmässiga förändringen var att vapenhuset sålts som gravplats åt familjen Heland.

Transformationen av vapenhuset till gravplats vid denna tid har stött teorin om att den exteriöra dekorationsmålningen på vapenhuset skulle vara från 1600-talet och utförd på beställning av Anders Heland. Teorin har dock inte beaktat att samma typ av dekorationsmåleri återfanns även på långhusets södra fasad vid åtgärder år 1951. Liknande måleri finns även kring den romanska fönsteröppning i södra fasaden som återfanns samma år. Det betyder dock inte att måleriet inte tillkom under 1600-talet, det kan mycket väl vara så, det poängterar bara att teorin inte så ohindrat kan stödja sig på inrättandet av vapenhuset till gravplats.



Figur 4. Kyrkans byggnadsfaser.



Figur 5. Avbildning av Helgesta kyrka utförd av Peringskiöld 1685.

Stora delar av den medeltida byggnaden revs år 1764, då långhuset breddades mot norr, fönstren förstörades och en ny sakristia tillkom i öster. Troligen tillkom även strävpelarna på långhusets fasader vid denna tid. Samtidigt revs de medeltida valven och kyrkan fick istället ett välvt, putsat trätak.

Nästa större förändring skedde år 1902 då kyrkan renoverades efter ritningar av arkitekt Gustaf Pettersson. Sakristian i öster byggdes om till kor och i och med detta höjdes murverket så att koret blev högre. Ett runt fönster, som försågs med glasmålningar, öppnades upp i östväggen. Interiört höjdes korgolvet i förhållande till golvet i långhuset och långhuset fick ett dekormålat tredingstak av trä. I och med att sakristian kom att omvandlas till kor öppnades utrymmet upp mot långhuset. Det nya koret valvslogs och övergången markerades med en triumfbåge. En ny sakristia uppfördes istället norr om det nya koret och i dess källare inrättades en värmekammare för varmluftsuppvärmning.

Sekelskiftets avtryck i interiören raderades till stor del år 1951. Under ledning av arkitekten Martin Westerberg moderniserades kyrkan. Färgsättningen ändrades, sakristian byggdes till, ett bisättningsrum inrättades under sakristian och elektrisk uppvärmning installerades. Fönstret i koret demonterades och öppningen sattes igen. Av ekonomiska skäl täcktes det rikt dekorerade tredingstaket med en laserad panel, då det ansågs för dyrt att restaurera måleriet. Till panelen åtgick 5000 handsmidda spikar, vars skallar målades röda.

Vid restaureringsarbetet år 1951 återupptäcktes äldre måleri på vapenhusets västra och östra fasader, i vapenhusets portal samt på långhusets södra fasad. En igenmurad romansk fönsteröppning återfanns i långhusets södra murverk och rester av dekorationsmåleri återfanns även i och kring fönsteröppningen. Målningarna på vapenhusets västra fasad, i vapenhusets portal och kring fönstret i södra långhusfasaden togs fram och restaurerades samt till viss del rekonstruerades. Övriga bemålade ytor putsades över. Fönsteröppningen försågs med en modern glasmålning utformad efter en skiss av konstnären Gunnar Torhamn.

På 1970-talet lades golvbjälklaget i bänkkvarteren om. Det äldre trägolvet hade skadats av svampangrepp och det ersattes därför med ett tegelgolv på betongbjälklag. Tegelgolv fanns i mittgången och i koret sedan år 1951 och det nya lades i samma mönster. En arkeologisk undersökning genomfördes i samband med att golvet avlägsnats.

År 1990 tillkom de svartglaserade takpannorna, vilka ersatte ett äldre svartmålat lertegel. Plåtbeklädnaderna åtgärdades. Stuprören målades i kulör lika fasaderna, övrig plåt målades svart. Samma år renoverades fasaderna. Befintligt putsskikt av kalkcementbruk avlägsnades liksom underliggande äldre kalkfärgsskikt. Det understa putsskiktet lagades upp och fasaderna avfärgades med Gotlandskalkfärg enligt RAÄ:s färglikare, kulör 7-1. På sockeln bibehölls dock en cementbaserad puts vilken målades i grå kulör pigmenterad efter fönstrens solbänkar. I och med arbetet med fasaderna konserverades det utvändiga dekorationsmåleriet av konservator Lars Göthberg.

En fönsterrestaurering genomfördes någon gång efter år 2002, då kulören ändrades från svart till guldockra.



Figur 6. Kyrkan sedd från sydöst 1944. Foto: Ivar Schnell. ATA.

Figur 7. Kyrkans södra våpenhus 1944. Foto: Ivar Schnell. ATA.



Figur 8. Våpenbuset 1951. Okänd fotograf. ATA.

Figur 9. Våpenbusets västra sida före konservering 1991. Foto: Lars Göthberg. Sörmlands museum.

Genomförande

Markarbeten

Arbetet inleddes med schaktning utefter fasaderna, kring hela kyrkan och stigluckans murväggar, till ett djup av ca 30 cm under befintlig marknivå. Bredden på schaktet anpassades för att ge tillräckligt utrymme för arbetet med fasaderna, uppskattningsvis ca 1 meter. Schaktet var relativt tomt, enstaka benfragment framkom, vissa togs om hand (bl.a. tänder och fingerben) och återbegravdes, resterande lades tillbaka med jordmassorna när schakten lades igen. Schaktningen underlättade kontroll av hur ledningar och rör är dragna kring kyrkan. Rören mot söder är filmade och i god kondition. Det är gjutjärnsrör som ansluts till betongrör, vilka leder till en samlingsbrunn i grusgången ett kvarter från vapenhusets sydfasad. Rören på den norra och östra sidan är troligen av plast och avslutas i brunn öster om kyrkan.



Figur 10. Norra sidan sedd från öster.



Figur 11. Södra sidan sedd från öster.

Plåtarbeten

Rännviden i mötet mellan sakristia, kor och långhus har fått ett nytt utförande. En större yta än tidigare är nu plåttäckt. Den befintliga plåten var i dåligt skick och ersattes därför med ny polyesterbelagd stålplåt som färdigstrukits på plats med linoljefärg. Den nya plåten lades först felaktigt med falsad bandplåt, men lades slutligen om med falsad skivplåt för att bättre samstämma med kyrkans övriga plåtdetaljer. Vindskivorna var i sämre skick än beräknat, varför en större del än ursprungligen tänkt fick ersättas. Skarvar mellan befintligt virke och nytt utfördes med vinklade anläggningsytor, inte med generalskarv. Vindskivorna tjärades i omgångar, anpassat efter fasadernas putsarbete för att undvika att tjära skulle droppa på den nya putsen.

Plåtavtäckningar på kontreforter och plåtdetaljer på taken skrapades och stålborstades rena från rost. Delar med omfattande skador ersattes, däribland täckplåten över västra portalen och täckplåten på fyra kontreforter. Plåten grundades med två strykningar Isotrol klarlack grund och därefter målades två strykningar med linoljefärg från Engwall och Claesson i kulör 1A-98 (RAÄ), bensvart. Även avvattningen i form av hängrännor och stuprör åtgärdades liksom takryttare. Till avvattningen användes Serrablock Super som grundfärg. Takryttaren över västra gaveln fick även en ny infästning.



Figur 12. Befintlig ränna, sakristians västra del, före nedplockning av tegel.

Figur 13. Befintlig ränna, sakristians västra del, efter nedplockning av tegel



Figur 14. Bortriven ränna och delvis nedplockat tegel på sakristians västra takfall, mot långhuset.

Figur 15. Ny konstruktion med större del plättäckt vinkelränna.



Figur 16. Polyestergrundad plåt som färdigstrukturs på plats.

Figur 17. Plåtavtäckning över texttanla, västra entrén före åtgärder.



Figur 18. Plåtavtäckning över texttanla, västra entrén renskrapad. Det visade sig att skadorna var så omfattande att plåten måste bytas ut.

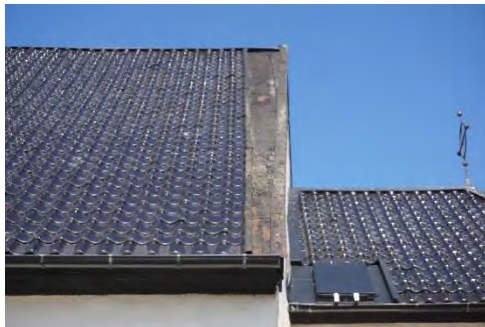
Figur 19. Ny plåtavtäckning skiljer sig något från den tidigare vad gäller falsning.



Figur 20. Vindskivor västra gaveln före åtgärder.



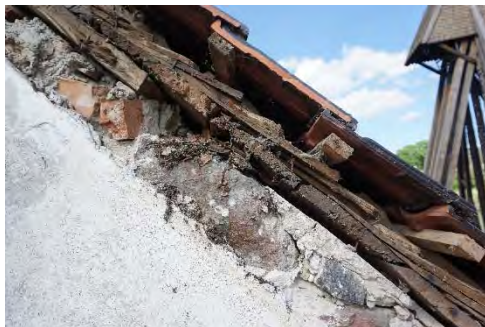
Figur 21. Vindskivor västra gaveln efter åtgärder.



Figur 22. Plättäckning långhusets östra gavel före åtgärder.



Figur 23. Plättäckning korets sydöstra kontrefort före åtgärder.



Figur 24. Vindskiva demonterad från långhusets östra gavel.



Figur 25. Skadad vindskiva långhusets östra gavel.



Figur 26. Renskräpad plättäckning på kontrefort.



Figur 27. Skadad plättäckning på kontrefort.



Figur 28. Renskrapad plåt på kontrefort.



Figur 29. Plåtavtäckning på kontrefort.



Figur 30. Ny plättäckning på kontrefort.



Figur 31. Åtgärdade vindskivor på östra gaveln.



Figur 32. Plättäckning långhusets södra takfall vid östra gaveln.



Figur 33. Plättäckning långhusets norra takfall vid östra gaveln.



Figur 34. Ny infästning av flöjel på västra gaveln.



Figur 35. Vindflöjel västra gaveln.

Fönster- och dörrenovering

Samtliga fönster har restaurerats exteriört. Ytterbågarna åtgärdades i huvudsak på verkstad, med det fasta korffönstret åtgärdades av naturliga skäl på plats. Rostangrepp på korffönstrets järndelar avlägsnades genom skrapning med hårdmetallskrapa och stålborstning. Därefter tvättades fönstret innan frilagd metall ströks med rostskyddsgrundfärg, fabrikat Isotrol klarlack grund. Fönstret målades sedan med linoljefärg i kulör: RAÅ 1A-98, bensvart, fabrikat Engwall och Claesson.

Träfönster i långhus, sakristia, källare och på västra gaveln, skrapades och rengjordes till rengöringsgrad 2, vilket innebär att löst sittande färg skrapas bort ned till fast grund. Källarfönstret skrapades däremot helt trärent. Fönstren tvättades och därefter oljades frilagda träytor med Jupexolja. Slutligen målades karmar och båggar med linoljefärg i kulör: RAÅ 2A-94, pigment 94 guldocker brutet med vitt, fabrikat Wiboline Gammeldags Linoljefärg. Gångjärn, skruvar och beslag demonterades vid arbetet och rostskyddsbehandlades med Serablock Super. Fönster i källaren och fönstret i västra gaveln var tänkta att målas mörkt grått respektive svart men det ändrades under arbetet till samma guldockrakulör som övriga fönster.

Västporten tvättades och oljades i två omgångar med varm träolja, fabrikat Jupex 45 - Kinesisk träolja. Dörren till södra vapenhuset tvättades varsamt och oljades likt västporten. Smidesbeslagen grundmålades med Isotrol klarlack grund och ströks därefter med linoljefärg i kulör: 1A-98, bensvart, fabrikat Engwall och Claesson. Fodret kring dörren till sakristian revs, dörrbladet slipades och karmen skrapades utvändigt helt ren från färg. Dörrblad och karm oljades och ströks sedan med en strykning Wiboline Gammeldags mellanstrykningsfärg och två strykningar Wiboline Gammeldags Linoljefärg i kulör: 1A-98, bensvart. Dörren till källaren oljades och målades likt dörren till sakristian, efter rengöring av dörrblad och karm till rengöringsgrad 1.



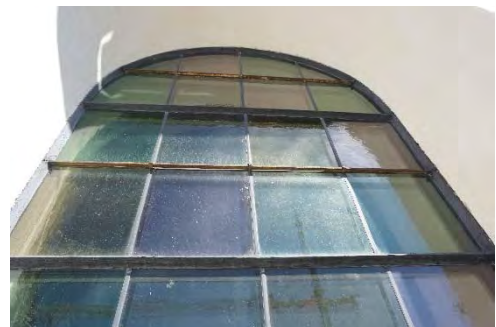
Figur 36. Fönster på västra gavelröset före åtgärder.



Figur 37. Fönster på västra gavelröset med inmurad karm, före åtgärder.



Figur 38. Korffönstret före åtgärder.



Figur 39. Korffönstret före åtgärder.



Figur 40. Påbörjad skrapning av fönster.



Figur 41. Påbörjad skrapning av fönster.



Figur 42. Skrapning av karmar.



Figur 43. Nedmonterade fönsterbågar.



Figur 44. Färdigställt fönster på långbuset.



Figur 45. Färdigställt fönster på sakristian.



Figur 46. Färdigställt fönster på västgaveln.



Figur 47. Färdigställt korfönster.



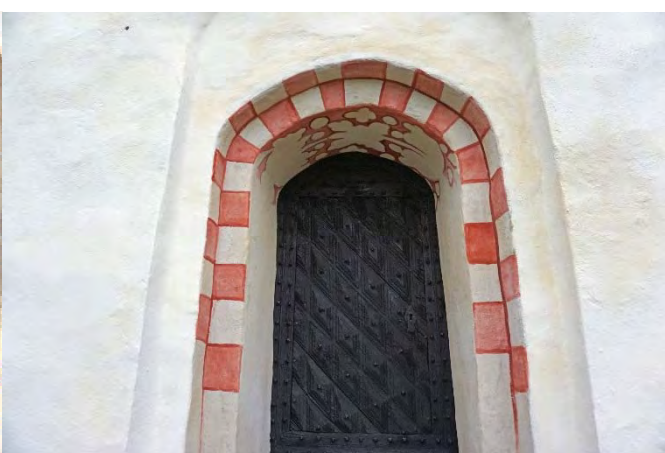
Figur 48. Västporten.



Figur 49. Västporten.



Figur 50. Vapenhuset före konservering.



Figur 51. Vapenhus efter konservering.

Putsarbeten

Putsytorna rengjordes med hetvattentvätt, kompletterad med manuell bearbetning med rotborste. Därefter knackades bomputsen ned och sprickor högs upp till 40–50 millimeters bredd. Skador i murverket lagades upp med murtegel. Skadade fogar omfogades och frilagda murverksytor slogs och kvastades med grundningsbruk. Upphuggna sprickor och skador i grovputs stockades ut. Därefter slogs grovputs på med slev.

Ytputsens bearbetning varierade något för att samstämma med befintligt utseende på omgivande ytor. Finputs slogs i huvudsak på med slev, men på ytor med grövre putsstruktur revs det för att efterlikna omgärdande ytor. Entreprenören använde inte föreskrivet material (NHL S:t Astier) utan använde på eget initiativ Finja Hydrauliskt kalkbruk Fin och Combimix Hydraulisk kalkbruk D. Med anledning av att bytet framkom först efter det att arbetet påbörjats gjordes bedömningen att det var ett allt för omfattande arbete att avlägsna den nya putsen och materialet godkändes därför.

Efter putsning avfärgades fasaderna med en traditionellt tillredd kalkfärg; Hyllingegården från Målar kalk. Provuppstrykning gjordes med två kulörer: 920:2, pigment oxidgult och 94/46:12, pigment guldocker och obränd terra, båda enligt Kalkfärg 90. Valet föll på kulör: 920:2. Efter att fasaderna strukits fem gånger upplevdes

avfärgningen fortfarande som skäckig och flammig varför fler strykningar utfördes. Slutligen hade åtta strykningar utförts. Slutligen fixerades avfärgningen genom att strykas med kalkvatten.

Vissa skador i fasad åtgärdades först efter avfärgningen påbörjats och därför har kulörskiftningar uppkommit på dessa ställen.



Figur 52. Sättningskada i södra vapenbusets sydvästra hörn.

Figur 53. Putslagning vid sättningskada.



Figur 54. Putsskador södra vapenbusets gavelröste.

Figur 55. Putsskador kontrefort i korets nordöstra hörn.



Figur 56. Putsskador på långhusets östra gavel.

Figur 57. Norra långsidan före åtgärder.



Figur 58. Spjällning av yttre puts-skiktet före åtgärder.



Figur 59. Yttre puts-skiktet har spjällkat loss.



Figur 60. Nedknackad bomputs på södra vapenhusets gavelröste.



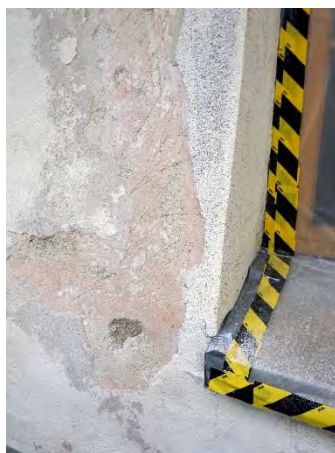
Figur 61. Nedknackad bomputs på sakristian.



Figur 62. Nedknackad puts vid bomytar samt nya vindskivor.



Figur 63. Nedknackad puts kring fönsteröppning.



Figur 64. Underliggande, rosatonad putskulör anas vid nedknackning av bomputs.



Figur 65. Arbeten pågår.



Figur 66. Södra fasaden färdigställd.



Figur 67. Kyrkan sedd från sydväst efter åtgärder.



Figur 68. Västra gaveln efter åtgärder.



Figur 69. Vapenhusets södra fasad efter åtgärder.



Figur 70. Sakristian sedd från norr efter åtgärder.



Figur 71. Norra fasaden efter åtgärder.



Figur 72. Stigluckans sidor före åtgärder.



Figur 73. Putsbortfall stiglucka före åtgärder.



Figur 74r. Stiglucka med nedknackad puts.

Figur 75. Stiglucka med nedknackad puts.



Figur 76. Stiglucka med nedknackad puts.

Figur 77. Stiglucka med nedknackad puts.



Figur 78. Påbörjad putslagning av stiglucka.

Figur 79. Markbeläggning vid stiglucka.



Figur 80. Färdigställd stiglucka sedd från nordöst..

Figur 81. Färdigställd stiglucka sedd från nordväst.

Övrigt

Övriga åtgärder inbegrep rengöring och målning av galler i fasad, ett rostfritt insektsnät i smidesram monterades i vapenhusets södra gavel, en skyddsplåt monterades i marknivå utefter sakristians fasader för att skydda grundmursisoleringen. Plåten var från Plannja, målad i GreenCoat BT kulör PL 30 (grå). Betongmarkplattor i anslutning till stigluckan lades om för att förhindra regnvatten att rinna mot stigluckans murpelare.

Stigluckan åtgärdades parallellt med arbetena på kyrkan.

Konservering av fasadmåleri

Som en sidoentreprenad till fasadrestaureringen utfördes konservering av äldre fasadmåleri, vilket inbegrep vapenhusets hela västra fasad, portalen på vapenhusets södra sida samt i och kring den romanska fönsteröppningen i södra långhusfasaden. Det ursprungliga åtgärdsprogrammet reviderades och godkändes av Länsstyrelsen innan arbetet sattes igång. I huvudsak innebar förändringen att de saltbelastade putsytorna i nedre delen av vapenhusets portal avlägsnades och ersattes med kalkbruk istället för att avsaltas. Putsen på dessa utsatta områden var sekundär och bedömdes ha ett ringa kulturhistoriskt värde, varför en krävande avsaltningsprocess ansågs obefogad.

Metoden för konserveringen var att efter dokumentation säkra och bevara de känsliga målade ytorna genom rengöring, lös puts och färg fästes genom injektion och patentering, samt komplettering av saknad puts. Putsen täcktes därefter med ett tunt lager av lufthårdnande kalkbruk. På det nya kalkbruket rekonstruerades sedan de synliga motivresterna i al fresco teknik.

Dokumentationen utfördes genom fotografering, dels genom traditionell fotodokumentation, dels genom infrarödfotografering. Ytorna undersökte även i UV-ljus, 360 nm, och i IR ljus.

Vapenhusets västra vägg

Putsytan har varit grundmålad med en ljusgul kalkfärg, på vilken dekormåleriet utförts som frihandsmåleri i al secco teknik med kalkfärg i engelskt röd kulör. Dekorationsmålningarna utgörs av en ”löpande hunddekor” inramad mellan horisontella linjer. Längst södra sidan finns en målad hörnkedja bestående av kvadratiska rutor.



Figur 82. Målad hörnkedja före åtgärder.

Figur 83. Dekorativ bård under takfot före åtgärder.



Figur 84. Dekorativ bård under takfot före åtgärder.

Figur 85. Möte mellan vapenbus och långbus före åtgärder.

Dörromfattning kring Vapenhusets södra port

Putsytan har varit grundmålad med en ljusgul kalkfärg. Dekormåleriet utfördes som frihandsmåleri i secco teknik med kalkfärg i engelskt röd kulör och avbildar växtdekorationer med blommor, blad, lövverk och rundlar samt en yttre hörnkedja bestående av kvadratiska rutor. Det finns minimala spår av grå färgskikt i rundlarna.



Figur 86. Södra vapenbusporten före åtgärder.

Figur 87. Södra vapenbusporten före åtgärder.



Figur 88. Romanskt fönster på sydsidan före åtgärder.

Figur 89. Romanskt fönster på sydsidan före åtgärder.



Figur 90. Romanskt fönster på sydsidan före åtgärder.

Figur 91. Romanskt fönster på sydsidan före åtgärder.

Fönsteromfattning i långhusets södra fasad

Partiellt framtagen putsyta med marginella dekorationsmålningsrester i originalbemålning kring det medeltida fönstret på södra fasaden, ovanför vapenhusets östra takfall. Även här har putsytan varit grundmålad med en ljusgul kalkfärg, var på dekormåleriet utförts som frihands måleri i secco teknik med kalkfärg i engelskt röd kulör. Dekorationsmålingarna är dåligt bevarade men föreställer troligen ett arkitektoniskt ramverk med linjer och växtdekoration med rocailler.

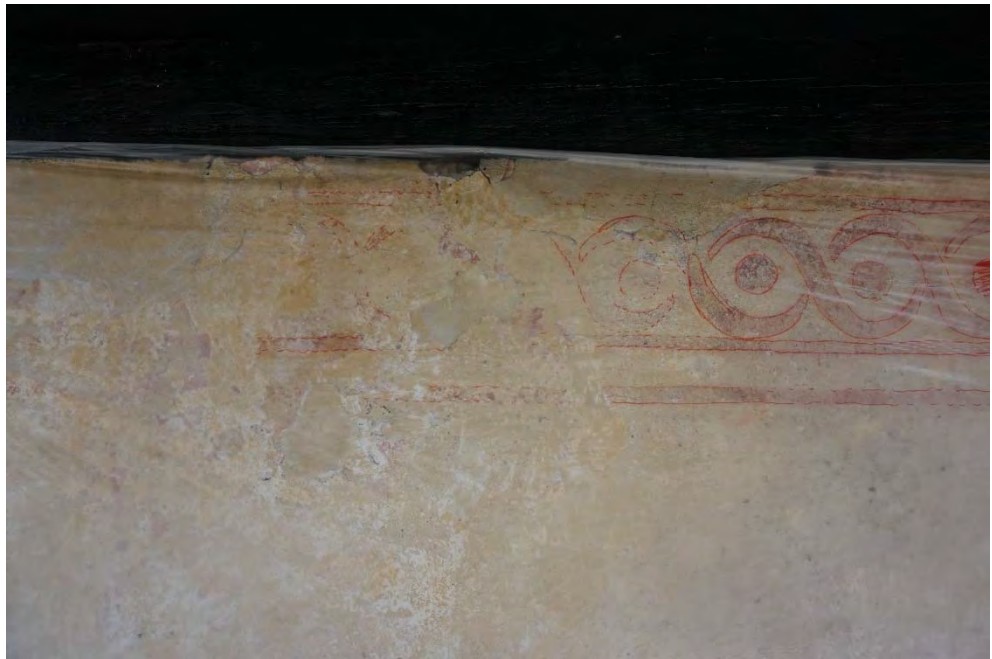
Konservering

Där behov fanns rengjordes ytan. Till rengöringsarbetet användes Akapad/Wischab latexsuddgummi. Lösa, ursprungliga putsytor och putsbom ”fastlimrades” med finkornigt kalkbruk, Serpo 144, som injekterades genom de större sprickorna. Lösa putsdelar säkrades ytterligare genom ”patentering” dvs. spackling med kalkputs mot skadans kanter. Saknad puts ersattes med kalkputs med lika tekniska egenskaper som befintlig. Dessa delar applicerades på så sätt att yttre skikt erhöi samma utseende och struktur som omkringliggande ursprungliga ytor. Till komplettering användes lufthärdande kalkbruk Serpo 142, samt Serpo 144, blandat med sand på plats. I dörrumfattningens nedre delar var putsen kraftigt saltbelastad. Troligen har skadorna här varit återkommande. Putsen var sekundär varför den skadade putsen avlägsnades och ersattes med nytt kalkbruk istället för att konserveras genom avsättning.

För att bäst kunna bevara dekorationsmålingarna långsiktigt, täcktes de ursprungliga putsytorna i sin helhet med nytt kalkbruk (Finja 1–4 mm, med blandningsförhållandet cirka 1:4, kalkpasta-sand). Rostfria spikar placerades främst i sprickor i den gamla putsen, men även i ytor med tidigare lagade putsskador, innan kalkbruket applicerades. Spikarna användes för att förankra rostfri metalltråd och rostfritt putsnät, med avsikten att förbättra vidhäftningen för ett nytt kalkputsskikt. Detta gjordes med anledning av att de ursprungliga putsytorna är relativt släta och traditionell upphackning eller ruggning av ytorna för att förbättra fästet av nya skikt var givetvis inte möjlig.



Figur 92. Kalkering av målningar på vapenhusets västra fasad.



Figur 93. Kalkering av målningar på vapenhusets västra fasad.



Figur 94. Kalkering av målningar i vapenhusets öppning.

Rekonstruktionsmålning

Befintliga dekormålningar kalkerades med alkoholpenna på plastfolie, varifrån dekoren senare fördes över till den nya putsytan.

Diskussioner om putsytans grundkulör fördes och föranledde tester av olika bruk, avfärgningar och tekniker. För att efterlikna den tidigare putsens patina eller kulörvariation framarbetades en metod där en gul-brun grundton sprutades på putsytan med en kompressordriven sprutpistol, varefter avfärgningen snabbt bearbetades med en mjuk, bred borste. Grundtonen blandades av torrpigmenten Sienna natur och grönumbra, vilka löstes upp i vatten.

Rekonstruktionen av dekormålningarna utfördes i al-frescoteknik på icke karboniserat kalkbruk med torrpigment löst i vatten. Detta är ett avsteg från ursprungligt måleri som var utfört al secco. Orsaken till avsteget är att frescomålningar är mer motståndskraftiga mot exponering för vatten och vind än al secco-målningar. Vid al secco-målning bildar pigmenten ett svagt bundet skikt på ytan, till skillnad från al frescomålning där pigmentet kapslas in i kalkbruket och karboniserar ihop med putsen.

Dekormålningarna utfördes på samma sätt som de ursprungliga dekorationerna, på fri hand och med liknande bred pensel som kan utläsas av befintligt måleri. Till dekorationerna användes Alcro torrpigment, engelskt rött, sienna natur och grön umbra.

För fönstret i långhusets södra fasad blev utförandet något annorlunda. På fönsternischens väggytor, i fönstersmygen, utfördes arbetet med samma metod som på vapenhuset - ytan täcktes i sin helhet med nytt kalkbruk, dock valdes något mörkare gul-brun grundton för att det bättre skulle harmonisera med den kringliggande fasadytans mörkare kulör. Den dekormålade väggytan som inramar fönstret kunde inte täckas med ny puts då det hade skapat en förhöjning i övergången mot den kringliggande vita fasadputsen. Istället utfördes en mer traditionell restaurering och konservering av puts och färgskikt.

Dekormåleriet i fönsternischen utfördes i möjligaste mån på samma sätt som ursprungliga bemålningssrester. Det vill säga att ingen rekonstruktion baserat på tolkning av befintlig dekor utfördes utan endast de få rester av dekor som var synlig återskapades.

Ett område på cirka 1 m² i mitten av den nya putsen på vapenhusets västra fasad uppvisade betydande torksprickor. Putsen avlägsnades på detta område och ersattes med nytt kalkbruk av samma sort som tidigare och målningsbehandlades på samma sätt som övriga nya ytor. Efter att putsen och avfärgningen torkat uppvisade den ilagade putsytan stora kulörskiftningar jämfört med kringliggande puts. Skiftningen åtgärdades genom retuschering, då kalkfärg stänktes på ytan likt ett raster, med gott resultat. Retuscheringen bildar således inget täckande bemålningsskikt utan består av en mängd punkter som för betraktaren bildar en patinerad yta som inte går att särskilja från fasaden i övrigt.

För samtliga ytor, vapenhusets västra fasad, vapenhusets portal och i fönsternischen i långhusets södra fasad, utfördes putspåslag, grundkulör och dekorationsmålning under samma arbetsdag.

För mer detaljerad redovisning av konserveringen och rekonstrueringen av de dekorationsmålade fasadytorna finns en separat rapport om arbetet, upprättad av Närke Konservatorn AB.



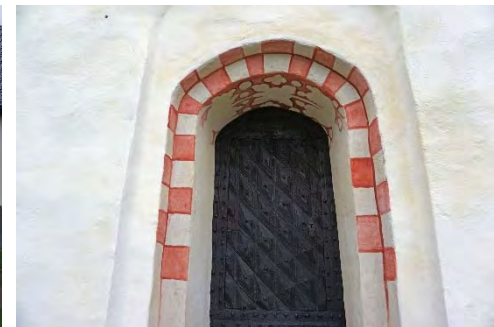
Figur 95. Återskapad dekor.



Figur 96. Återskapad dekor.



Figur 97. Återskapad dekor kring södra entrén.



Figur 98. Återskapad dekor kring södra entrén.



Figur 99. Återskapad dekor i södra entrén.



Figur 100. Södra vapenhuset och romanskt fönster efter åtgärder.



Figur 101. Romanskt fönster efter åtgärder.



Figur 102. Romanskt fönster efter åtgärder.



Figur 103. Texttanla över västra porten.

Övrigt

Det är viktigt att påminna om att liknande fasadmålning som på vapenhusets västra fasad även finns under putsen på vapenhusets östra fasad samt på långhusets södra fasad. Ytorna konstaterades 1951 men av ekonomiska skäl restaurerades endast det idag synliga måleriet. Vid framtida fasadarbeten ska dessa ytor beaktas så att de inte skadas. Lämpligen dokumenteras och konserveras ytorna vid framtida fasadarbeten.

Resultat

Arbetet följer länsstyrelsens beslut eller överenskomna avsteg som diskuterats under arbetets gång. Åtgärderna är utförda med godkänt resultat men det har återkommande under entreprenaden uppkommit problem, huvudsakligen orsakade av entreprenörens bristande engagemang och medvetna avsteg.

Entreprenören ersatte utan att meddela någon av övriga inblandade föreskrivet och överenskommet material. Bristande förmedling från entreprenör till utförare samt till projektledning och övriga inblandade ledde till att arbeten fick göras om eller inte utfördes när de borde ha utförts, vilket påverkade övriga arbeten och i slutändan resultatet. Fördröjningen ledde till att arbetet inte kunde färdigställas inom planerad tid. Arbetet med framför allt omputsning och avfärgning av sockeln samt komplettering av fodersocklar av granit vid entrén till sakristian ska utföras under första halvåret år 2019.

Sidoentreprenaden gällande konservering har utförts enligt länsstyrelsens beslut eller överenskomna avsteg som diskuterats under arbetets gång. Restaureringen har utförts med gott resultat.

Putsning och avfärgning av sockeln skulle utföras i efterhand (våren 2019) då vädret inte tillät fortsatt arbete i anslutning till den planerade utförandeperioden under år 2018. Sockeln är planerad att slås med finputs på de ytor där befintlig ytputs inte avlägsnats och med grovt putsbruk där den har avlägsnats. Till det kommer användas KC-puts av kvalitet B-bruk och till avfärgning Kalkfärg våt, Hyllingegårdens Kalkfärg Special, i kulör 30:9, grön umbra. Kulören motsvarar sockelns befintliga grå kulör. Vertikala ristningar utförs likt tidigare. Där granitsockel ska monteras vid entrén till sakristian ska putsen tas bort så att sockeln monteras mot tegelmuren. Graniten ska vara 30 mm tjock grå Bjärlövsgranit med en höjd av 300 mm och en bredd av 150 mm. Stenens övre framkant ska vara avfasad i 45 grader och framsidor samt synliga kantsidor ska vara flammade. På grund av att entreprenören gick i konkurs sköts arbetet ytterligare på framtiden.

Referenser

Norman Arkitektkontor. Helgesta kyrka Utvärdig restaurering. Bygghandling 2018-01-29.

Närkekonservern AB. Konserveringsrapport beträffande exteriöra dekorationsmålningar vid Helgesta kyrka, Södermanland. 2018-09-20.

Schnell, Ivar. 1980. Helgesta kyrka. 3. uppl. Nyköping: Sörmlands museum.

Sörmlands museum. 2006. Kulturhistorisk karakterisering och bedömning av Helgesta kyrka. Strängnäs stift.

Tekniska och administrativa uppgifter

<i>Stiftelsen Kulturmiljövård projektnr:</i>	18074
<i>Länsstyrelsens dnr:</i>	433-105-2014
<i>Landskap:</i>	Södermanland
<i>Län:</i>	Södermanlands län
<i>Kommun:</i>	Flen
<i>Socken:</i>	Helgesta
<i>Fastighetsbeteckning:</i>	Helgesta 4:1
<i>Beställare:</i>	Helgesta-Hyltinge församling
<i>Arkitekt:</i>	Björn Norman arkitektkontor AB
<i>Generalentreprenör:</i>	Sméstadens Fasad och Kultur AB
<i>Antikvarie:</i>	Stiftelsen Kulturmiljövård Tobias Mårud Stora Gatan 41 722 12 Västerås