

Ytterenhörna kyrka

Inre renovering

Antikvarisk rapport

Ytterenhörna socken
Södertälje kommun
Stockholms län
Södermanland

Helén Sjökvist

Ytterenhörna kyrka

Inre renovering

Antikvarisk rapport

Ytterenhörna socken
Södertälje kommun
Stockholms län
Södermanland

Helén Sjökvist

Utgivning och distribution:
Stiftelsen Kulturmiljövård
Stora Gatan 41, 722 12 Västerås
Tel: 021-80 62 80
E-post: info@kmmmd.se

© Stiftelsen Kulturmiljövård 2020

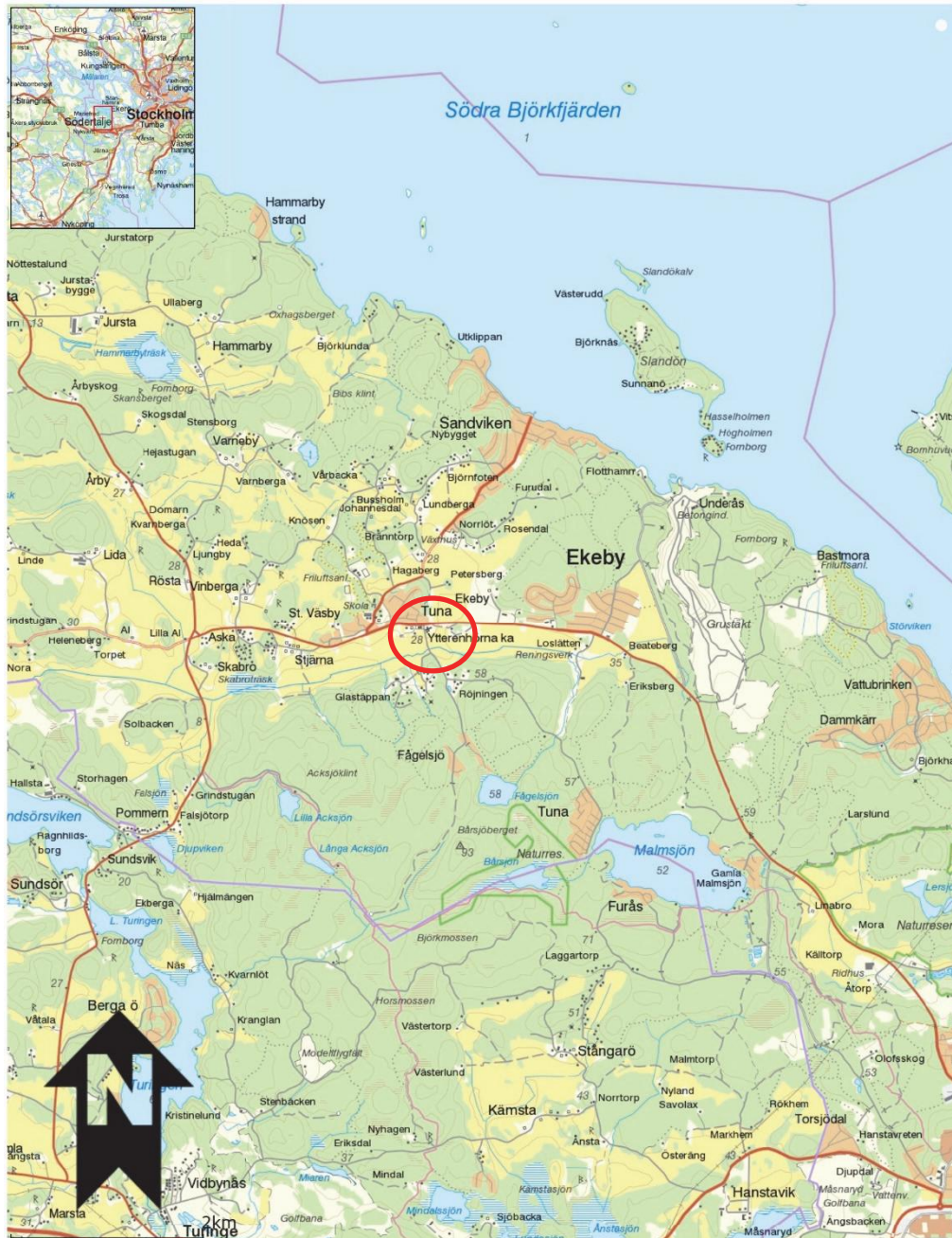
Omslag: Detalj av altarskåpet i Ytterenhörna kyrka. Foto: Helén Sjökvist.

Kartor ur allmänt kartmaterial © Lantmäteriet. Medgivande MS2012/02954.

ISBN 978-91-7453-839-7

Innehåll

Inledning.....	5
Ombyggnadsprojektets bakgrund	5
Kyrkans historiska bakgrund.....	6
Putslagning och rengöring av väggar och valv	9
Inmurat timmer i murverket	14
Fönsterrenovering.....	18
Åtgärder på innerbågar.....	18
Åtgärder på ytterbågar.....	21
Korgolv.....	22
Upptagning av nytt absidfönster	24
Byte av befintliga dörrar mellan västra vapenhuset och långhuset	27
Åtgärder i västra vapenhuset.....	29
Nytt dörrparti till södra vapenhuset.....	33
Ljuskronor.....	34
Bakgrund	34
Restaurering ljuskronor.....	34
Övrig belysning och ljudutrustning.....	36
Golv i kyrkorummet.....	37
Inredning av kyrkan.....	38
Isolering samt lagning av golv i tornet	41
Övriga exteriöra åtgärder	42
Västra porten och sakristieporten	42
Luckor i fasaden	43
Resultat	45
Referenser.....	46
Kart- och arkivmaterial	46
Otryckta källor.....	46
Litteratur.....	46
Tekniska och administrativa uppgifter	47
BILAGOR	48



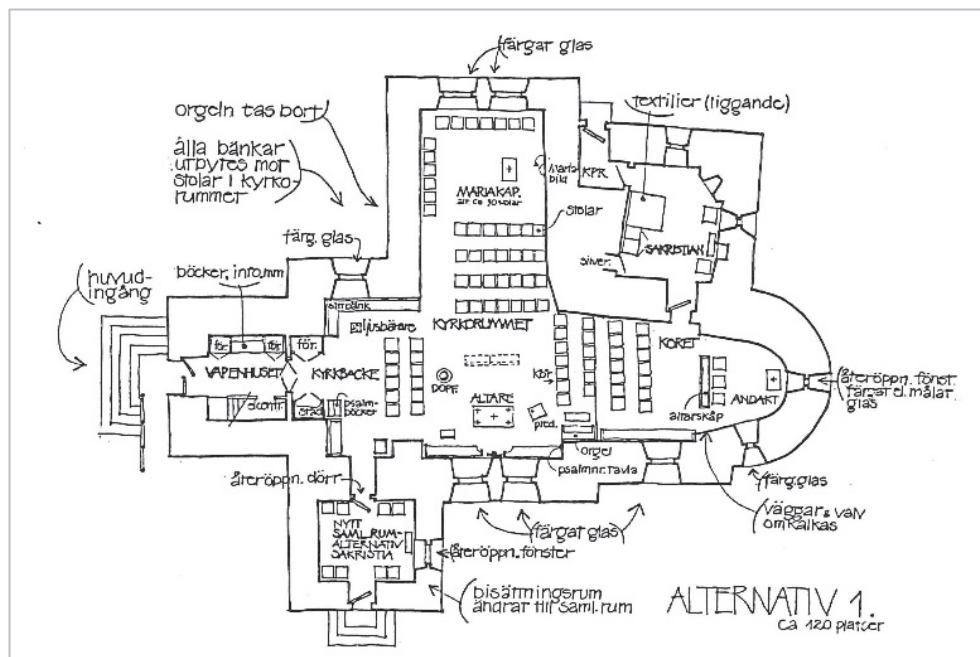
Figur 1. Undersökningsplatsens läge, markerat med en ring. Utdrag ur LstGIS. Skala 1:50 000.

Inledning

Under åren 2014–2018 har stora renoveringsarbeten utförts i Ytterenhörna kyrka. Tillstånd till arbetets utförande har lämnats av Länsstyrelsen i Stockholms län. Med anledning av att arbeten tillkommit och i viss mån utgått finns flera tillståndsbeslut, vilka redogörs för under rubriken ”Tekniska och administrativa uppgifter” i slutet av föreliggande rapport. Stiftelsen Kulturmiljövård (KM) har medverkat som antikvarier under renoveringsarbetet på uppdrag av Enhörna församling. En antikvarisk rapport för de arbeten som berörde renovering av el-, värme- och styrsystem har upprättats sedan tidigare, se Stiftelsen Kulturmiljövård rapport 2018:16.

Ombyggnadsprojektets bakgrund

Redan under 1990-talet igångsattes ett projekt kring en planerad förnyelse av Ytterenhörna kyrka. Jerk Altons arkitektkontor fick i uppdrag av församlingen att skissa fram olika förslag på hur kyrkorummet skulle kunna utnyttjas på ett sätt som bättre passade verksamheten. Av bland annat ekonomiska skäl gick man inte vidare med projektet vid denna tid.



Figur 2. Ett av de förslag till förändring som framtogs av Jerk Alton på 1990-talet. Illustration Jerk Alton.

I samband med att elanläggningen i kyrkan ansågs utdömd kom frågan om en större renovering upp på nytt. Man önskade få ner samtliga installationer under golvnivån för att senare vara friare i disponeringen av ytorna. Under åren 2012–2014 hölls ett antal samråd på plats tillsammans med bland annat länsstyrelsen och Strängnäs stift för att presentera de nu något justerade planerna inför tillståndsansökan. Församlingen anlät återigen Jerk Alton som arkitekt i planeringen av ombyggnadsarbetet. Man hade önskemål om att kunna tillskapa ett tillgänglighetsanpassat och effektivt utnyttjat kyrkorum med utgångspunkt i församlingens behov. Tillgänglighetsfrågan är problematisk i Ytterenhörna kyrka då den topografiska placeringen gör att man har behov av höga trappor in till kyrkan. Lösningen som presenterades innebar en ny

dörröppning i norra korsarmen, där skillnaden i nivå mellan mark och golv är avsevärt mindre än i väster. Korsarmen har tidigare upplevts som ett underutnyttjat utrymme av församlingen. I detta läge skulle man inrymma toaletter och pentry. I öster planerades koret inrymma plats för dopfont med mera. Altaret och altarskåpet flyttades mot väster för att vara synligt även från den norra korsarmen. Det västra vapenhuset planerades inrymma ett samtalsrum och det södra vapenhuset avsattes till förvaring av textilier och för tekniska installationer.

Av ekonomiska skäl kom man att behöva krympa projektet avsevärt i detta skede. Fortfarande finns dock vissa av planerna med på längre sikt. Den norra entrén kom ej till utförande 2017 – 2018 och västra vapenhuset kvarstår därför som huvudentré till kyrkan. Därmed återstår tillgänglighetsfrågan att lösa på längre sikt.

En första etapp av ombyggnaden genomfördes under 2014–2017, vilken finns avrapporterat ur antikvarisk synvinkel i rapport 2018:16 från Stiftelsen Kulturmiljövård. I den renoveringsetappen fokuserades till stora delar på utbyte av tekniska system såsom värmeanläggning och elanläggning. Man förberedde även den kommande inre renoveringen genom att golven lades nya och delar av rengöringen av putsen påbörjades.

Kyrkans historiska bakgrund

Ytterenhörna kyrka är till sitt ursprung en romansk kyrka, troligen uppförd under 1100-talets senare decennier.¹ Till en början omfattade kyrkan ett relativt litet långhus och ett smalt kor med absid i öster, över vilket ett östtorn var rest. Redan omkring år 1200 tror man att västtornet tillkom på kyrkan, varvid det fick dubbla torn, en så kallad klövsadelkyrka. Senare under medeltiden byggdes en sakristia norr om koret och ett vapenhus i söder.

En större donation till kyrkan ledde till en stor om- och tillbyggnad under åren 1756–1758.² I samband med denna tillkom kyrkans norra korsarm medan östtornet revs. Sannolikt använde man sig av stenmaterial från östtornet vid uppförandet av den nya korsarmen. Kyrkans fönster höjgs upp till sin nuvarande storlek och västportalen tillkom. Efter ett blixtnedslag 1764 eldhärjades den nyss utbyggda kyrkan, så att yttertaket och all inredning förstördes. Återuppbyggnaden kom att pågå under de närmaste decennierna. Kyrkans fasader putsades förmodligen för första gången och yttertaken täcktes med tegel. Över kyrkorum och tvärskepp slogs kryssvalv. Tegelpannorna som lags på yttertaket vid 1760-talets återuppbyggnad blev 1805 ersatta med spån.

Altarskåpet kommer från Kärnbo kyrka och placerades i Ytterenhörna år 1783.³ Det är tillverkat i Antwerpen omkring år 1500.

En genomgripande förnyelse skedde 1906–1907, efter arkitekt Fredrik Liljekvists ritningar.⁴ Då revs den västra läktaren och istället tillkom en läktare i norra korsarmen, dit kyrkans orgel flyttades. Kyrkorummets valv och väggar fick en tjockare, jämnare puts som dekorerades med målningar i jugendstil. Predikstolen flyttades till kyrkorummets södra sida och byggdes om. 1700-talets slutna bänkkvarter ersattes med öppna, onummerade bänkrader. Kyrkorummet fick sitt nuvarande trägolv. Vapenhuset i söder omvandlades till bisättningsrum, varvid portalen mellan långhus och vapenhus

¹ Robertsson 1989.

² Hammarskiöld 2008.

³ Schnell 1967.

⁴ Hammarskiöld 2008.

murades igen. Sakristian fick en egen ingång från norr. Nuvarande fönster med ramar av gjutjärn tillkom.

Vid omgestaltningen av kyrkan 1954, efter program av arkitekt Kurt von Schmalensee, borttogs alla jugenddekorationer. I kor och absid höggs dessutom den jämna putsen ner i syfte att återskapa medeltida putsytor – äldre muralmåleri hittades dock inte. Korets dåvarande trägolv revs ut och ersattes med handslaget tegel, lagda i löpskift. Ett tegelgolv tycks av bilder att döma ha legat i koret även före 1906–1907 års renovering (figur 5). Kyrkorummet återfick slutna bänkkvarter, tillverkade med 1700-talets som förlaga. Predikstolen flyttades mot väster, samtidigt som dess tak togs bort. Två år senare dekorerades predikstolens korg med målningar i tidstypisk stil, av den lokale konstnären Nils Malm.

Vid stor yttre renovering 1970–1972 lades yttertaket om och fasaderna knackades helt rena från befintlig puts, varefter nyputsning skedde med cementstarkt bruk och avfärgning med syntetisk färg. Materialen samverkade dåligt och släppte snart från underlaget.

År 1974 revs norra korsarmens läktare och läktarorgeln ersattes med ett orgelverk placerat i nivå med omgivande kyrkorum. Fasaden i laserad ek hade ritats av arkitekt Ragnar Jonsson.

Den senaste yttre renoveringen 1994 föranleddes av att 1970–1972 års insats befanns vara misslyckad. Åter frilades murverken nästan helt från befintligt putsbruk. En murverksdokumentation skedde innan puts på nytt slogs på. Denna gång valdes ett mer traditionellt kalkbruk, undantaget delar av socklarna som putsades med KC-bruk. Fasaderna kalkavfärgades, dörr- och fönstersnickerierna målades med linoljefärg i mörkgrön nyans. Yttertaket lagades och tjärströks.



Figur 3. Kyrkorummet mot öster före renoveringen 1906–1907.



Figur 4. Kyrkorummet mot väster före renoveringen 1906–1907 med en läktare i kyrkans västra del och till synes öppet i valvet mellan vapenhus och långhus.



Figur 5. Kyrkorummet mot öster före renoveringen 1954 med norra korsarmens läktarbarriär synlig till vänster.



Figur 6. Kyrkorummet mot väster före renoveringen 1954.



Figur 7. Altarskåpet i det bemålade koret 1921. Foto: Bertil Waldén ATA.



Figur 8. Kyrkorummet sett mot väster 2014.



Figur 9. Koret och främre delen av långbuset med inredning, fotograferat 2013. Foto Tobias Mårud.



Figur 10. Kyrkorummet sett mot nordväst 2014.



Figur 11. Kyrkorummet sett mot väster efter åtgärder.

Figur 12. Kyrkorummet sett mot öster efter åtgärder.

Putslagning och rengöring av väggar och valv

Efter ställningsbyggnation i kyrkan har väggar och valv rengjorts från smuts och mögel. Man har först dammsugit ytorna och därefter torrensugning med latexsuddgummi av typen Akapad/Wishab-svamp. Effekten av dammsugningen var begränsad. Man har även använt sig av en mjuk mässingsborste vid mögelangrepp. Akapad/Wishab-svamp var den mest effektiva rengöringsmetoden. Löst sittande färglager har tagits bort liksom bomputs och sprickbildningar. Putslagningar har utförts med lufthårdnande kalkbruk av fabrikat Målar kalk av typen torrbruk CL90 med fraktionsstorlek 0-4 mm. Med detta bruk har grundstockningen utförts i de upphuggna ytorna. Samma bruksfraktion användas även i ytan som slutputs då stora partier av kyrkan har en likartad struktur som denna. Finbruk med finare fraktioner har använts några fall där man haft liknande struktur på äldre puts. Målsättningen har varit att de lagade väggpartierna ska smälta samman med omgivande putsstruktur.

För att få tillräcklig täckning på avfärgningen har det krävts en hög rengöringsgrad och ett stort antal strykningar med gotlandskalk på väggar och i valv. Man hade problem att få gotlandskalken att fästa, vilket gav upphov till mörkare partier. Problematiken fanns i viss mån även på nya putslagningar, vilket gjorde att man inte helt kunde klargöra orsaken. Tre stycken putsprover togs därför på äldre bruk för att analysera typ av färg och putsbruk. Provtagningsmetoden bestod i våtkemi, jämförande strukturanalys samt okulär besiktning och utfördes av Målar kalk AB.

Prov 1 togs från koret, östra gördelbågen södra väggen. Prov 2 togs från norra väggen mellan fönster och hörn mot korsarmen. Prov 1 och 2 bedömdes vara identiska vad gäller sammansättningen. Putsskiktet har lufthårdnande kalk som bindemedel och ballasten är en natursand med en gradering på ca 0-3 mm. Mängden bindemedel och ballast bedömdes närmast motsvaras av ett lufthårdnande kalkbruk med sammansättningen K1:3. Färgtypen är kalkbaserad och under det yttre och grå skiktet, som också är smutsigt, syns tydligt ett varmgult skikt och under detta finns en vit kalkavfärgning på underliggande puts. Det finns dock tecken på att något av färgskikten och då sannolikt det inre vita skiktet utöver kalk även innehåller en mindre mängd organisk tillsats.

Prov 3 togs i norra korsarmen, östra väggen. Putsen i detta prov var lite annorlunda mot prov 1 och 2, och innehöll utöver lufthårdnande kalk sannolikt även lite hydrauliskt bindemedel som cement eller hydraulisk kalk. Styrkan i bruket kan närmast jämföras

med NHL2 1 :2 enligt EN-459. Skillnaden mot prov 1 och 2 är så liten att ingen särskild hänsyn krävs när det gäller kommande bruksval till putsarbeten. Ballasten är natursand med en gradering på 0-2mm. Även den yttersta färgen skiljer sig från den i prov 1 och 2 något gult skikt. I botten ligger samma typ av vit kalkbaserad färg som i övriga prover och med samma tecken på att det även innehåller en mindre mängd organisk tillsats.

Avfärgning har utförts med våtsläckt gotlandskalk i kulören NCS S 0502-Y. Detta är en justering av den kulör som valdes i samband med arbetet 2014–2017 (NCS S0603-Y20R). Efter det att hela kyrkan rengjorts framkom nämligen synpunkter om att man från församlingens sida önskade en ytterligare ljusare kulör i kyrkan. Med tanke på den stora omdaning i kyrkan hade den tidigare kulören valts utifrån en tanke på kommande nyinredningen av kyrkan, snarare än att få en exakt motsvarighet till någon befintlig eller äldre kulör. Därmed kom färgsättningen av väggar och valv att justeras.

Särskilt stor hänsyn har av antikvariska skäl tagits till putsen i korabsiden. Putsen bedömdes där vara äldre än i övriga kyrkan. Man undvek därför att knacka ned puts i denna del. Det fanns partier med bom, men sprickorna ansågs inte så allvarliga att knackning var nödvändig att utföra. Målet var att hålla den putsade ytan i denna del av kyrkan intakt. I korabsiden var ytorna betydligt slätare än i övriga kyrkan varför ett finbruk 0-1 mm har använts vid lagningar.

I dörröppningen mellan kor och sakristia var ytorna målade med plastfärg sedan tidigare. Resterna av denna har skrapats ned och ersatts med kalkfärg.

Några enstaka, ytterst fragmentariska, spår av dekorativt jugendmåleri återfanns i korets nordvästra del. Detta var starkt påverkade av övermålning och togs inte fram. Norra korsarmens östra vägg hade spår av färgsättning utefter läktartrappan.



*Figur 13. Ringarna markerar platser där små fragment av övermålade jugendmåleri kunde skönjas.
Figur 14. fragment med rött och grått(?) pigment med gul bakgrund, se vänstra ringen på figur 13.*



Figur 15. Svaga fragment av jugendmåleri i korets nordvästra del. se den högra ringen på figur 13.
 Figur 16. Spår efter norra läktartrappans placering utefter norra korsarmens östra vägg.



Figur 17. Nedre delen av väggarna hade rengjorts redan i tidigare etapp.
 Figur 18. Tunnavlv över korets västra del. Äldre putslager med grå avfärgning.



Figur 19. Exempel på upphuggna sprickor. Norra korsarmen östra väggen. Foto: Göran Berglund.
 Figur 20. Putslagning, norra korsarmen östra väggen.



Figur 21. Långhuset södra väggen, mittravé.



Figur 22. Norra korsarmen sedd mot nordöst.



Figur 23. Putsläggningar i västra långhustravén, sett mot sydväst.



Figur 24. Putsen i korabsiden har en äldre karaktär.



Figur 25. Puts i absidfönster med missfärgningar.



Figur 26. Västra långhustravén, södra väggen. Lagningar av puts vid inmurat virke.



Figur 27. Lagningar vapenbusets södra vägg.



Figur 28. Lagningar vapenbusets östra vägg.



Figur 29. Avfärgning har utförts med gotlandskalk.



Figur 30. Arbete med avfärgning i norra korsarmen.



Figur 31. Valv och väggar färdigstrukt, norra korsarmen.



Figur 32. Valv och väggar färdigstrukt, i öster.



Figur 33. Valv och väggar färdigstruktura i väster.



Figur 34. Valv och väggar färdigstruktura, norra korsarmen.

Inmurat timmer i murverket

I samband med arbetet uppdagades en intressant konstruktion. I yttermurarnas övre del mot valven återfanns en konstruktion med inmurade bjälkar i murverket. Detta gäller för södra och norra ytterväggen i den västligaste travén i långhuset samt för den östra och västra väggen i den norra korsarmen. I samtliga fall utom den norra korsarmens västra vägg innefattar konstruktionen bilade timmerbjälkar som är placerade vertikalt och horisontellt. I den norra korsarmens västra vägg finns bara vertikalt timmer. I knutpunkten mellan horisontellt timmer och vertikalt timmer finns även ändträ på en bjälke som fortsätter in i väggen, se figur 43. Runtom timret har tegel använts som byggnadsmaterial. I övrigt är väggarna i huvudsak uppförda av natursten. Konstruktionen har inte uppmärksammats i den exteriöra murverksdokumentation som upprättades av Stockholms länsmuseum 1994 varför man kan anta att den inte är genomgående i det yttre murverket. Timmerstockarna har sedan tidigare försetts med inhugg för att ge puts-skikten fäste.

Med tanke på att konstruktionen finns i såväl kyrkans medeltida delar som i den norra korsarmen, vilken tillkom vid mitten av 1700-talet, tolkades konstruktionen i det första skedet vara från 1700-talet. Arkivstudier har dock visat att det finns liknande konstruktioner i andra medeltida kyrkor. I Sala sockenkyrka i Västmanland förekommer exempelvis en liknande konstruktion i kyrkans västra del. Den sitter där i ett medeltida murverk, se figur 35 och 36.

Tolkningen av konstruktionens funktion är ytterst osäker. En tolkning som framlagts är att den kunde ha en koppling till den läktare som tillkom i kyrkans västra del under 1700-talet. Detta bedöms dock vara osannolikt med tanke på den höga placeringen i vägglivet. I Sala sockenkyrka har föreslagits att konstruktionen skulle kunna vara en rest från en äldre kyrkobyggnadsfas. Detta förefaller inte så sannolikt i Ytterenhörna då samma konstruktion finns i såväl kyrkans medeltida delar som i den norra korsarmen som tillkommit på 1700-talet. Möjligen skulle konstruktionen i Ytterenhörna ha koppling till valvbyggnationen efter branden på 1700-talet, men det får ses mer som en gissning.

Timret hade relativt omfattande rötskador, i synnerhet i de partier som ansluter till kallare ytor. Begränsade trälagningar utfördes där rötskadorna var mest omfattande. Rörelserna som uppstått mellan murverk och timmer har lett till att det fanns problem med bompusts och sprickbildning. För att komma till rätta med detta sattes tunna spiktegel på vissa delar av bjälkarna. I och med att puts-lagren var så tjocka kunde

spikteglet sättas fast utanpå bjälkarna utan större åverkan på timret. Därefter har konstruktionen åter putsats över.



Figur 35. En liknande konstruktion med inmurade bjälkar är dokumenterad i Sala sockenkyrka, Västmanland. Dokumentation i Sveriges kyrkors arkiv, ATA.

Figur 36. I Sala sockenkyrka ans de inmurade bjälkarna då det medeltida måleriet där ersatts med monokrom puts, sannolikt på grund av att rörelserna mellan murverk och trä lett till skador i putsen.



Figur 37. Norra korsarmen, östra väggen.



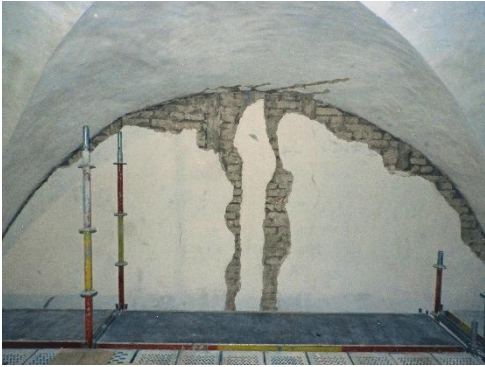
Figur 38. Norra korsarmen, östra väggen.



Figur 39. Norra korsarmen, östra väggen.



Figur 40. Norra korsarmen, östra väggen. I knutpunkten mellan horisontell och vertikal bjälke syns ändträet av den bjälke som tycks vara inmurad in i murverket.



Figur 41. Norra korsarmen västra väggen. Endast vertikala stolpar.



Figur 42. Norra korsarmen västra väggen. Endast vertikala stolpar.



Figur 43. Norra korsarmen västra väggen. I denna båge finns endast vertikala stolpar. Man har dock samma lösning där man ser ändträet från en bjälke som murats in i muren.



Figur 44. Långhuset, västra travén norra väggen.



Figur 45. Omfattande rötskador i västra delen, jmf figur 44.



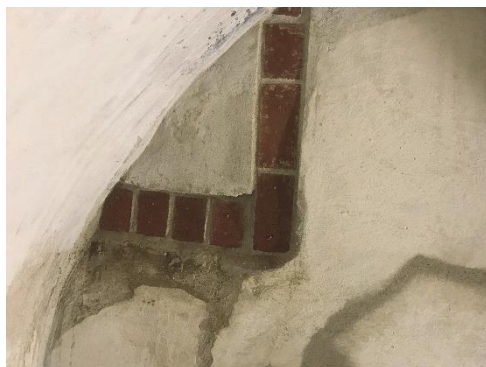
Figur 46. Långhuset, västra travén, södra väggen.



Figur 47. Långhuset, västra travén, södra väggen.



Figur 48. Långhuset, västra travén, södra väggen. Det inmurade virket har rötskador där det går in bakom valvanfanget.



Figur 49. Västra travén norra väggen. Foto: Göran Berglund.



Figur 50. Västra travén södra väggen. Foto: Göran Berglund.



Figur 51. Norra korsarmen östra väggen. Foto: Göran Berglund.

Figur 52. Norra korsarmen västra väggen Foto: Göran Berglund.

Fönsterrenovering

Fönsteröppningarna är rundbågiga, med fasta ytterbågar av gjutjärn, tillkomna 1907. I dem sitter tjocka, handblåsta rutor, längst upp med inslag av färgat glas och med etsade stjärnor. Solbänkarna är av kopparplåt. Möjligen är innerbågarna samtida med ytterbågarna, eller tillkomna något senare.

Åtgärder på innerbågar

Den befintliga grönaktiga kulören var före renoveringen NCS S 5010-Y30R, men denna kulör ansågs inte samstämma med den nya färgsättningen av kyrkan och därmed frångicks den. En äldre grå kulör motsvarande NCS S 3502-Y återfanns också på bågarna i samband med skrapningen.

Innerbågarna åtgärdades på verkstad. Bågarna gjordes helt trärena och grundoljades med Jupexolja före målning. Virket var generellt i mycket gott skick. Tio glasrutor var spruckna. Dessa ersattes med draget glas (kulturglas) likt befintliga rutor. Rutorna satt inte i sättkitt före åtgärder, men i samband med renoveringen användes sättkitt för att öka tätheten in mot bågen. Linoljekitt av fabrikatet Danalim har använts. För målning har Ottossons linoljefärg i kulören NCS S 4005-G50Y använts.

Den övre, rundade delen av det lilla fönstret i korets södra del var sprucken och sedan tidigare lagad med spik.. Den övre delen har därför bytts mot nytt virke. Delen var tidigare inte tillverkad med någon större hantverksmässighet. Även i övrigt var bågen vinglig och på något ställe sprucken vilket ledde till små åtgärder även i dessa delar.

Innerbågarna är monterade med kullig spårskruv i skodda hål. För att fästa bättre mot karmen har varje båge kompletteras med ytterligare fyra skruvar.

Fönsterbänkarna målades interiört med linoljefärg i samma kulör som väggarna.



Figur 53. Innerfönster södra sidan före åtgärder.



Figur 54. Innerfönster norra korsarmen före åtgärder.



Figur 55. Rengjorda och grundoljade innerbågar.



Figur 56. Rengjorda och grundoljade innerbågar.



Figur 57. Innerbåge till södra korfönstret, övre delen var sedan tidigare sprucken och lagad med en spik.



Figur 58. Innerbåge till södra korfönstret.



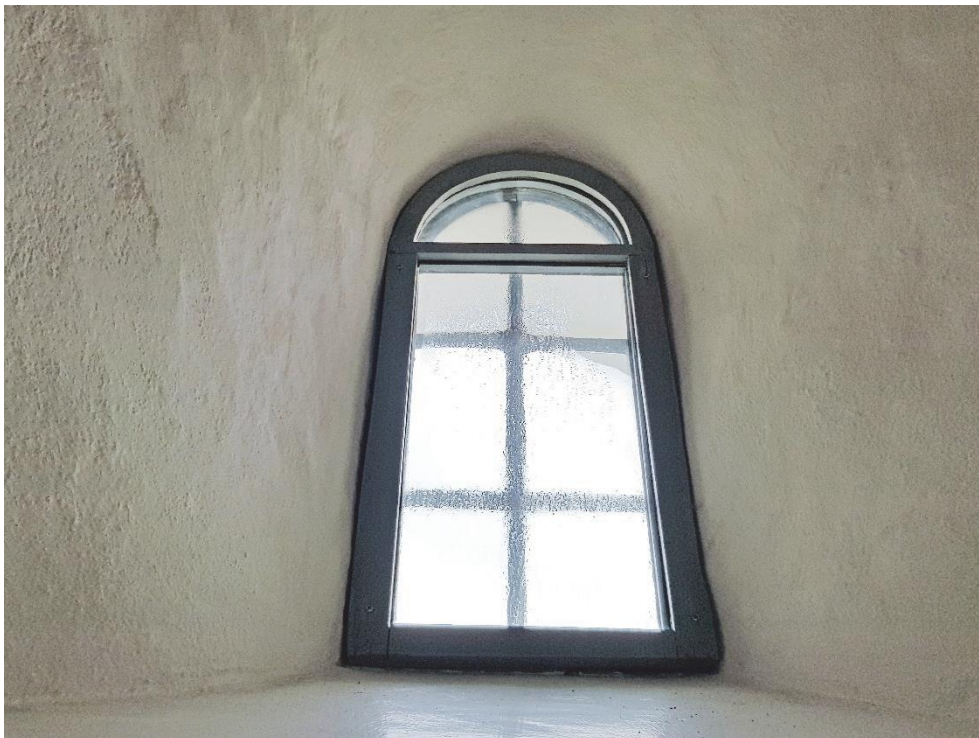
Figur 59. Befintliga hål för infästning av innerbågen mot karmen.

Figur 60. Målad innerkarm, norra väggen, efter åtgärder.



Figur 61. Innerfönster norra korsarmen efter åtgärder.

Figur 62. Innerfönster södra sidan efter åtgärder.

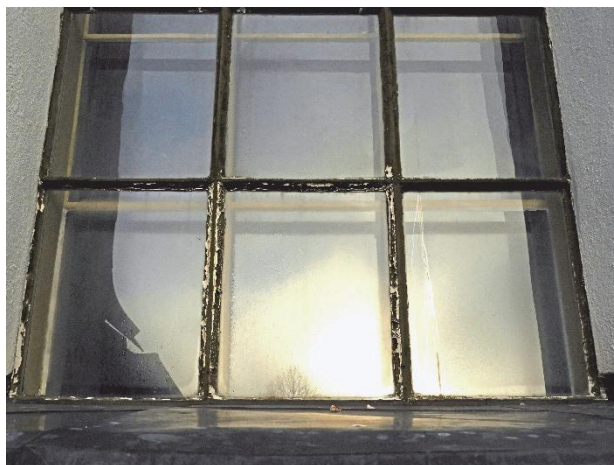


Figur 63. Innerbåge på korets södra sida efter åtgärder.

Åtgärder på ytterbågar

Ytterbågar och karm har åtgärdats på plats. Färgskikt och kitt var i mycket dåligt skick före åtgärder. Bågarna har skrapats rena ned till fast underlag samt kittats och målats med samma produkter som innerbågarna. Ytterbågens metallbåge grundströks en gång med Isotrol klarlack grund innan målning utfördes med två strykningar ren linoljefärg.

Två smärre glasskador fanns i ytterbågarnas dekorativa partier. I ett parti saknades en glasbit i en färgad ruta. I det fallet kompletterades rutan inifrån med en hel glasskiva. I det andra fallet var en ruta, dekorerad med en stjärna, sprucken men i övrigt komplett. I detta fall limmades rutan.



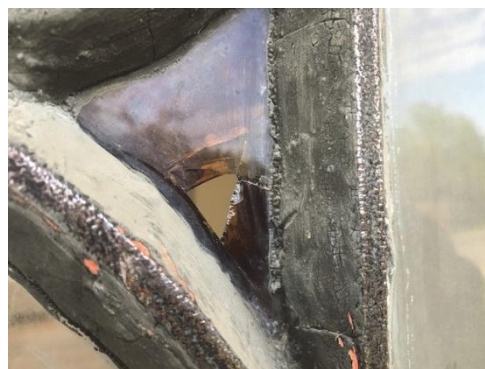
Figur 64. Ytterbåge på södra fasaden före åtgärder.

Figur 65. Ytterbåge på södra fasaden före åtgärder.



Figur 66. Ytterbåge sakristia före åtgärder.

Figur 67. Ytterbåge norra korsarmen före åtgärder.



Figur 68. Sprucket glas med stjärna, norra korsarmen. Foto: Göran Berglund.

Figur 69. Sprucket färgat glas, norra korsarmen. Foto: Göran Berglund.



Figur 70. Färdigställt fönster. Foto: Göran Berglund.

Figur 71. Färdigställt fönster.



Figur 72. Galler och innerkarm åtgärdad på sakristians fönster.

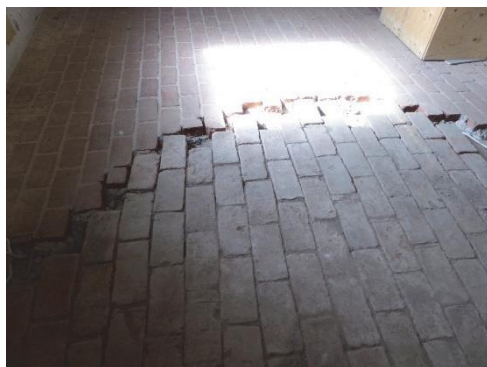
Figur 73. Åtgärdat fönster.

Korgolv

I koret har ett nytt tegelgolv lagts med återanvända tegelstenar. Tidigare golv finns närmare beskrivet i Stiftelsen Kulturmiljövårds rapport 2018:16. Då altarringen och dess tröpodie revs uppdagades ett underliggande äldre tegelgolv vilket bestod av löst liggande tegelstenar i sand. Tegelstorlekarna var något varierande med motsvarade cirka 30×14 ×7 cm. Teglet har i återanvänts i koret i samband med att den inre renoveringen färdigställs.

I koret framkom även en gravkrypta som var täckt med hällar i röd målarsandsten, vilandes på smidda järnbalkar. Hällarna togs ej bort varför det inte är känt i vilket skick gravkryptan är idag.

Kring ytterkanterna av hållarna över kryptorna lades ett lager kalkbetong, Saint Astier kalkbetong 1:1,5, med fraktioner 0-9 mm, i 45° vinkel för att förhindra att sand kryper in under hållarna och ner i kryptan. I anslutningen mellan vägg och gravhäll, närmast dörren till sakristian, armerades kalkbetongen med två stycken 6 mm kamstänger. Den grustäckta ytan jämnades av med makadam. Hållarna över kryptorna skulle enligt handlingen täckas med mineritskivor som skydd mot ovanliggande lager. Dessa byggde dock för mycket i höjddled och istället beslutades att markduk skulle användas som skydd. Som avjämning lades sedan ett lager med oarmerad kalkbetong, cirka 40 – 50 mm tjockt, beroende på underlagets höjder. I mitten av ytan, där hållarna ligger som högst, fanns inte utrymme för kalkbetong utan man använde där sättbruket som avjämning. Teglet sattes i ett cirka ca 20 mm tjockt lager sättbruk bestående av hydrauliskt kalkbruk Saint-Astier NHL3,5 1:2 med fraktioner 0-4 mm. Fogning av teglet utfördes med hydrauliskt kalkbruk lika ovan men med finare fraktioner. På platsen för tidigare altare lades en flat häll som återfunnits i den äldre altarkonstruktionen. De värmeledningsrör som dragits fram till koret kapades och pluggades under golv. Vid behov kan man ta upp några stenar för att kunna ansluta en radiator. I dagsläget har bedömningen gjorts att det inte är nödvändigt med en radiator i koret och den undveks därför av estetiska skäl.



Figur 74. Golvet direkt efter att träpodiet avlägsnats.

Figur 75. Äldre tegel tillfälligt bortplockat.



Figur 76. De äldre stenarna har rengjorts och en fris har lagts mot befintligt tegelgolv från 1950-talet. Under tegelgolvet ligger ett lager kalkbetong.

Figur 77. En stenhäll som återfunns i den äldre altarkonstruktionen har lagts på platsen för det gamla altaret.



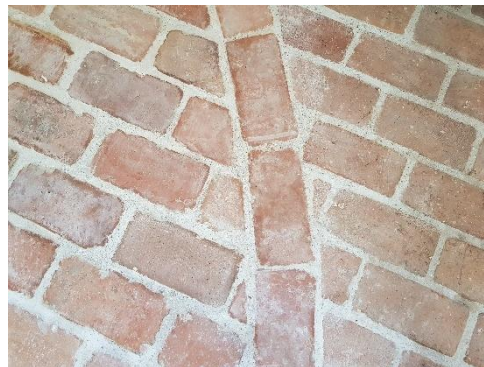
Figur 78. Koret med nyinlagt tegelgolv.



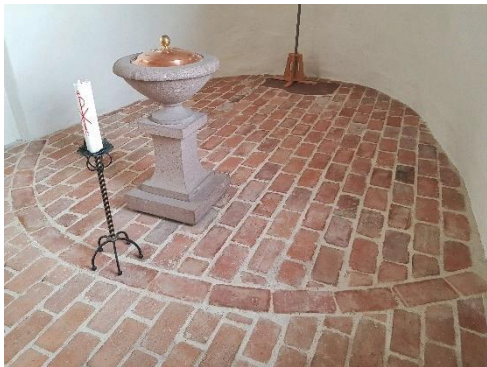
Figur 79. Koret efter färdigställande av kyrkan.



Figur 80. Röd mälarsandsten som fällts in i tegelgolvet på platsen för det gamla altaret.



Figur 81. Äldre och yngre tegel möts i en fris som markerar altarringens tidigare läge.



Figur 82. Dopfunten placerat i koret.



Figur 83. Ny ramp till koret i samma kulör och material som golvet.

Upptagning av nytt absidfönster

Det är inte känt när absidens östra fönster sattes igen. Möjligen kan det ha skett då altarskåpet tillkom i slutet av 1700-talet. Igensättningen har endast gjorts så att större delen av det ursprungliga djupet finns kvar i muren. Den murverksdokumentation som utfördes 1994 visar ej vilket material som använts vid igensättningen. Däremot har båda fönsteröppningarna i absiden bedömts vara primära i 1100-tals murverket. Eftersom det inte är känt när fönstret sattes igen är det svårt att bedöma om igensättningen i sig har ett kulturhistoriskt värde i förhållande till en viss tidsepok. Öppningarnas största

värde är snarare i förhållande till 1100-tals murverket, då det var ett ljusinsläpp. Befintlig exteriör puts invid korfönstret har tillkommit i samband med en renovering 1994. Murverken dokumenterades då av Stockholms länsmuseum (Gardelin, Ulfstrand. Rapport 1994:18). Man ersatte då en misslyckad putsning från 1971. Vid båda tillfällena tycks putsen i det närmaste ha varit helt nedhuggen. Uppgifter från renoveringen 1954 gör gällande att man då högg ned de tjocka putslagren från 1906 års renovering i koret och absiden samt att inga äldre målningar påträffades. Möjligen menade man med denna beskrivning att ett yttre, pålagt putslager har huggits ned, för i vissa delar av koret får man intrycket av att putsen är något äldre.

Tillstånd gavs från länsstyrelsen till upptagning av igensättningen. Efter borttagning av tegel kunde konstateras att det inte fanns några synliga spår efter en äldre fönsterkarm eller båge. Den synliga, framtagna ytan hade karaktären av ett grundningsbruk av kalk

Fönstrets konstnärliga gestaltning har utförts av Jerk Alton och är tillverkat av Teijlers Glas AB i Örebro. Enhörna hembygdsförening möjliggjorde installationen av fönstret genom ett bidrag på 25 000 kronor.

Fönstret utfördes med dubbla glas, satta i fast inputsade bågar. Tanken är att bågarna skall inkräkta minimalt på den mycket lilla öppningens yta.

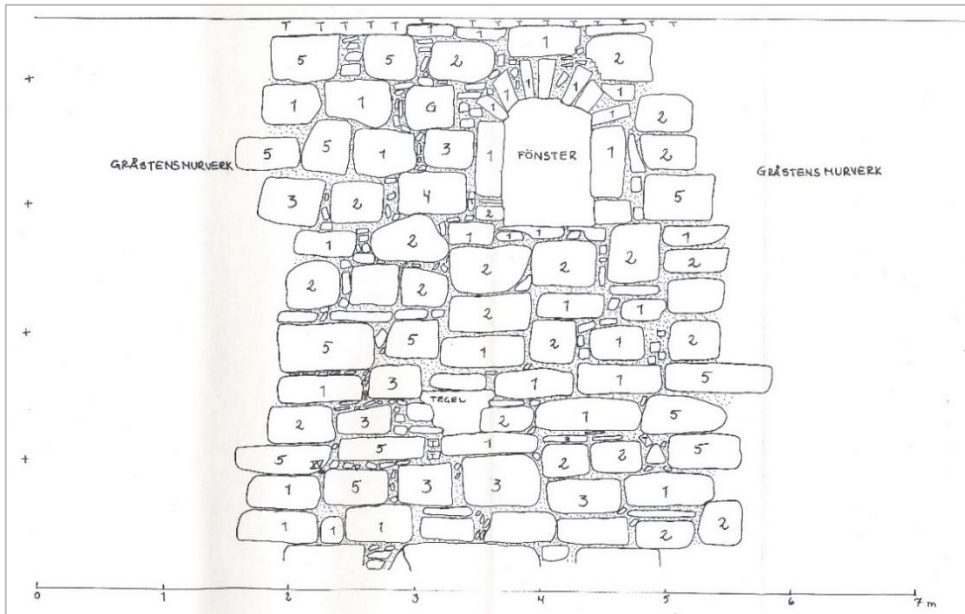
Vid upptagningen av öppningen kunde inga spår av någon tidigare karm konstateras.



Figur 84. Korabsiden exteriör 2017.



Figur 85. Korabsiden interiör 2016.



Figur 86. Murverksdokumentation av absiden, utförd av Stockholms länsmuseum 1994.
 G=Gråsten, T=Tegel, 1 = Röd sandsten, 2 = Svart/vit granit, 3 = Svart sten, 4 = röd/gul sten,
 5 = svart/röd granit eller gnejs, 6 = vit sten. Dokumentationsritning: Gardelin 1994.



Figur 87. Absidens igensatta fönster.



Figur 88. Öppningen har tagits upp.



Figur 89. Inga spår kunde ses efter tidigare fönsterkarm.



Figur 90. Inga spår kunde ses efter tidigare fönsterkarm.



Figur 91. Nytt fönster före insättning.



Figur 92. Nytt fönster sett utifrån innan putslagning.



Figur 93. Nytt fönster.



Figur 94. Nytt fönster efter färdigställande.

Byte av befintliga dörrar mellan västra vapenhuset och långhuset

Det tidigare dörrpartiet tillkom i samband med renoveringen 1954. Önskemålet om att byta dörrarna kommer av en vilja att genom den delvis glasade dörren få ett tydligare visuellt samband mellan vapenhus och långhus, samt få ett ljusinsläpp i vapenhuset. Ritningar till nya dörrar har upprättats av Jerk Alton med utgångspunkt i de dörrar som föregick befintligt dörrparti. Dessa anas på figurerna 6 och 95, men detaljlösningarna, som inte riktigt går att utläsa av bildmaterialet, har gjorts utifrån erfarenhet hur liknande dörrar brukar vara konstruerade.

Åtgärden innebär att dörrpartiet åter fått ett rakt avslut uppåt vilket medfört att man måste återställa väggen från det befintliga rundade överstycket. Dörröppningen mellan

vapenhus och kyrkorum har knackats upp så att formen stämmer med det nya dörrpartiets fyrkantiga karm. I samband med upptagningen av tegelmuren konstaterades det att puts- och tegelmurverket över dörren var i dålig kondition. Detta föranledde att två stycken tegelbalkar monterades i dörröppningen för att bära upp murverket över dörren. De nya dörrbladen är tillverkade i furu och målade med linoljefärg från Wibro i en grå kulör. Blyspröjsen i dörrens glasade parti har armerats med ståljärn. På så vis blir det blyspröjsade fönstret stabilare och säkrare.



Figur 95. Kyrkorummet mot väster före renoveringen 1954. Den äldre dörren hade rakt avslut uppåt samt glasat parti i övre delen.

Figur 96. Kyrkorummet mot väster 2013. Den befintliga dörren med rundad övre del tillkom vid 1954 års renovering.



Figur 97. Befintlig dörröppning tillkom på 1950-talet och består av olika typer av tegel.

Figur 98. Öppningen sedd från öster efter upptagning av äldre öppning.



Figur 99. Dörrblad innan de målats.



Figur 100. Det nya dörrpartiet sett från koret.



Figur 101. Dörrparet sett från sydöst.



Figur 102. Mässingsdetaljer på dörren.

Åtgärder i västra vapenhuset

Inne under trappan till tornet satt tidigare elcentralen. Denna är numera flyttad till södra vapenhuset, varför man önskade utnyttja utrymmet på annat sätt. Den sågade panelen som tidigare klädde in trappan tillmättes inte något större kulturhistoriskt värde. Den tycks förvisso ha tillkommit som en följd av en medveten gestaltning, där man eftersträvade ett äldre uttryck än förevarande pärlspontpanel. Man får dock säga att man misslyckades i sin ambition då det är en uppenbart modern panel som spikats med modern spik med synliga spikskallar. Flera av bräderna hade även tydliga spår efter cirkelsågning. Gestaltningen var inte heller särskilt väl anpassad för en kyrka. Även taket fick på 1950-talet en modern sågad pannelyta som spikades på den äldre pärlsponten.

Ett borttagande av panelen innebar att trappans undersida måste kläs in, vilket utfördes med en slät, hyvlad panel motsvarande ny panel i taket. Trappan i sig har en självbärande konstruktion så inga större åtgärder var aktuella för denna. Trappräcket har målats med linoljefärg i en grå ton likt ytterdörrens insida och dörrbladen mellan vapenhus och kyrkorum. Räcket har justerats och fixerats.

Även taket hade försetts med sågad panel på 1950-talet. Denna sågade panel togs bort, men den underliggande pärlsponten var inte i ett skick som kunde återställas. Istället sattes en ny hyvlad, slät panel i taket. Väggens ojämna kontur medger inte ett prydligt

montage av taklist. Någon taklist monterades därför inte till det nya taket, utan montaget utfördes med en liten glipa mellan tak och vägg likt det befintliga utförandet. Synliga bjälkar i vapenhuset målades med linoljefärg i kulören NCS S1502-Y50.

Ytterdörrens färgskikt har skrapats ned till fast grund och målats med linoljefärg. Underliggande färgskikt på insidan har endast dokumenterats översiktligt. Yttersta färgskiktet är en ljusgrön linoljefärgslasyr motsvarande cirka NCS S4020-G70Y/ NCS S4020-G50Y. Under denna finns en ljusgrå kulör som eventuellt utgör en grund. Därunder syns en ljus gråblå kulör, cirka NCS S3010-B10G och under den en mörkare blå S4040-R90B.

Som en inledande tillgänglighetsanpassning har ett nytt trägolv monterats över kalkstensgolvet i vapenhuset. Trägolvet ska ta upp nivåskillnaden på ca 18 cm mellan golven i vapenhuset och långhuset. För att inte få en snubbelkant mellan trägolv och stengolv har kalkstensplattorna närmast porten lyfts upp och lagts med lutning. Stenarna kunde lyftas utan skador. Ett mindre ingrepp behövdes dock göras i väggens putsskikt mot golv. Även bjälken under plattformen vid trappan måste skäras ur något för att få upp kalkstenen hel.

Västra porten har justerats något i överkant med anledning av att den tidigare inte gick att stänga helt. En ny förvaringsmöbel är tillverkad efter Jerk Altons formgivning och placerad utefter vapenhusets norra vägg. Skåpet är målat med Wibbo linoljefärg, med en grå kulör på yttersidan och en röd kulör invändigt. Skåpet har en gul krönlist.



Figur 103. Vapenhusets norra del före åtgärder.



Figur 104. Vapenhuset sett mot väster efter det att trappunderbyggnaden avlägsnats.



Figur 105. Takets befintliga panelbräder med spår efter cirkelsågning.



Figur 106. Stengolvet lyft något och återlagt i västra delen av vapenhuset för att ansluta till nytt golv.



Figur 107. Vapenbuset med befintlig trappunderbyggnad.
 Figur 108. Trappunderbyggnaden är borttagen.



Figur 109. Torntrappans undersida sedd inifrån underbyggnaden. Trappan tycks inte vara byggd för att vara synlig.
 Figur 110. Underbyggnaden till trappan i vapenbuset är borttagen. Taket har ny panel. Väggar är putslagade och avfärgade med gotlandskalk.



Figur 111. Tidigare kulörer på västportens insida.
 Figur 112. Blick från långbus mot vapenbus före åtgärder.



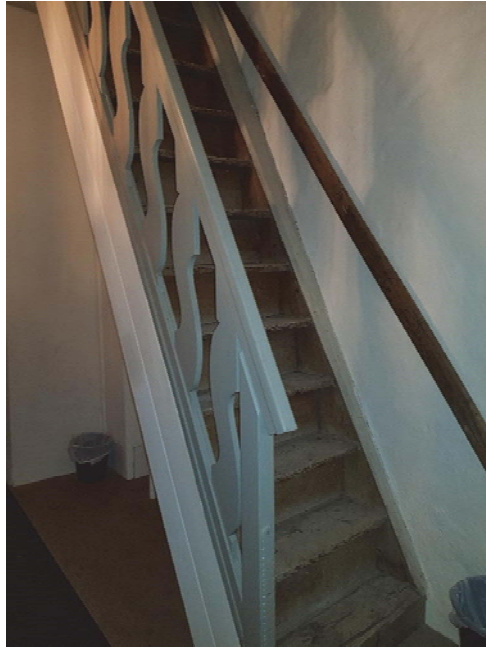
Figur 113. De nya dörrarna mellan vapenbus och långhus möjliggör en annan visuell kontakt mellan delarna. Ny armatur i taket.

Figur 114. Ny förvaringsmöbel i vapenbuset, ritad av Jerk Alton.



Figur 115. Detalj av skåp med krönlist.

Figur 116. Mötet mellan stengolv och trägolv i vapenbuset.



Figur 117. Torntrappan efter åtgärder.



Figur 118. Insida västport efter åtgärder.

Nytt dörrparti till södra vapenhuset

Dörren har specialtillverkats med ett övre fast stycke och en lägre gångdörr. Materialet är snedställd, spontad furu med en enkel profil. Dörren är målad med linoljefärg från Wibo.



Figur 119. Ny dörr tillverkad i furu med fast övre parti.



Figur 120. Ny dörr målad i en grå kulör.



Figur 121. Dörrens baksida sedd från södra vapenhuset. Foto: Svenske Klimatstyrning.



Figur 122. Baksidan på övre fasta delen.

Ljuskronor

Bakgrund

Det tycks som om några ljuskronor räddades undan den stora branden 1764.⁵ Främst i kyrkan hänger en stor malmkrona på vilken står ingraverat "Christina Gynterfältt anno 1706. Kronan anses dock vara från mitten av 1500-talet varför det ingraverade årtalet snarare skall tolkas som donationsåret. Ytterligare en malmkrona med dubbelörn och klot hänger i kyrkan. Den skänktes år 1700 av S. Wessmans efterleverska Agneta Casparsdotter. Där tycks tillverkningstiden stämma mer väl med när den donerades. Kyrkan har även två "barockkronor" i kristall från 1700-talets mitt, varav den ena användes första gången vid julottan 1812, skänkt av kammarrådet Julin på Warnby.

Restaurering ljuskronor

Två malmkronor och två kristallkronor från Ytterenhörna kyrka har i samband med renoveringen av kyrkan restaurerats av Fongs gelbgjuteri i Gränna. Samtliga gamla elkablar i kronorna är utbytta. Malmkronorerna har gjorts rena från tidigare lack genom att delarna har kokats i vatten. Armarna har riktats och slitna klackar har förstärkts. Därefter har kronorna polerats och försetts med ny saponlack, vilken är löslig i kokande vatten. De två kristallkronornas stomme har rengjorts på samma sätt som malmkronorerna. Prismorna är rengjorda med diskmedel och vatten. Kronorna är sedan ombundna med ny mässingstråd. Sannolikt var det inte någon originaltråd kvar. Åtminstone en tycks ha varit ombunden vid något tillfälle vid mitten av 1900-talet.

Infästningen av den mittersta pendeln släppte vid återupphängningen. En ny infästning lika befintligt har därför tillverkats för att ha en säker konstruktion.

Pendlarna har borstats rena från smuts. Järnet har rengjorts med T-sprit och behandlats med halvolja, 50/50 rå linolja och terpentin.

⁵ Schnell



Figur 123. Icke elektrifierad krona före renoveringen 1906–1907, sett mot norra korsarmen.
 Figur 124. Samma krona före 1954 års renovering.



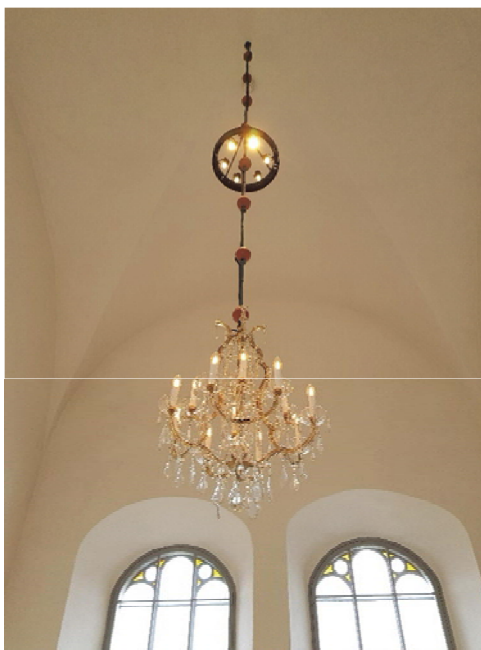
Figur 125. Icke elektrifierad krona i långbuset före åtgärder.
 Figur 126. Ljuskrona i väster före åtgärder.



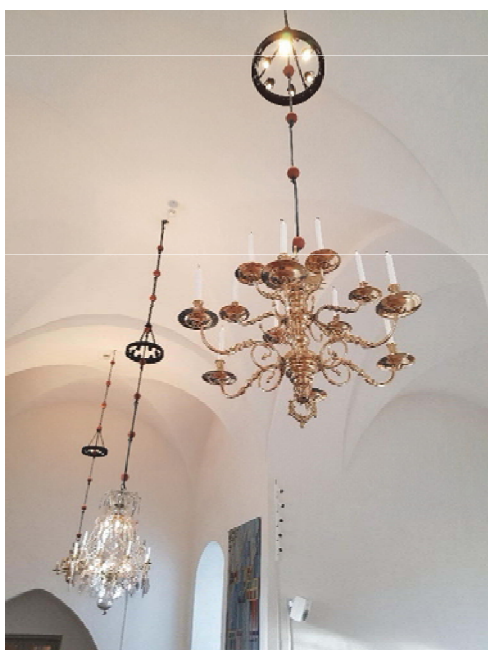
Figur 127. Ljuskrona efter åtgärder.
 Figur 128. Ljuskrona i sakristia före åtgärder.



Figur 129. Ljuskrona efter renovering.



Figur 130. Ljuskrona efter renovering.



Figur 131. Ljuskronor i långhuset sett från öster.



Figur 132. Ljuskrona i sakristian.

Övrig belysning och ljudutrustning

För att underlätta ny placering av spotlight uppfifrån på dopfunten har placeringen av dopfunten justerats mot väster gentemot vad som tidigare planerats. Anledningen till detta var att är putsen i absiden har en dålig vidhäftning och riskerade att få skador om man klamrade kabeln i denna. I antikvariskt hänseende var det inte heller möjligt att dra eldragningen från vinden och borra genom valven till kyrkan, eftersom detta skulle innebära ingrepp i de delar som utgjort det gamla östtornet. Istället kom det att bli en lösning med en kabeldragnig utefter absidbågens yttersida. Nya spotlightskenor har även satts upp på flera platser i kyrkan med synlig eldragnig.

Pendlarna med ljuskronorna har kompletterats med ljuskransar en bit upp på pendeln för att förbättra allmänbelysningen i kyrkan.

Tekniken för ljudutrustningen är placerad i en ny tillkommen styrpulpst i långhusets sydvästra del. Högtalarna är placerade på väggen i koret samt på västväggen.



Figur 133. Ny styrpulpst.



Figur 134. Ljuskronorna har försetts med extra kransar med belysning.



Figur 135. Spotlights på korets södra sida.



Figur 136. Spotlights på korets norra sida.

Golv i kyrkorummet

Golvet lades in i samband med arbetena 2014–2016⁶. Den slutliga behandlingen utfördes under 2018 med Herdins ljusgråpigmenterade hårdvaxolja. Oljan innehåller främst kokad, modifierad linolja för att ge ett hårdare skydd, samt vax, främst i form av paraffin.

⁶ Sjökvist 2018.

Inredning av kyrkan

Befintlig ambo, psalmnummertavla och krucifix har återplacerats i kyrkan.

Två äldre träbänkar har placerats mot södra och västra väggen samt försetts med dynor vävda av Inga Andersson från Enhörna.

Kyrkan har i övrigt fått en helt ny inredning. De nya stolarna är tillverkade i furu samt målade i en blå kulör efter Jerk Altons formgivning. Ytterligare, enklare klappstolar av standardmodell, är inköpta som extra sittplatser vid behov. Nytt altare och ny predella med underrede har formgivits av Jerk Alton och tillverkats i trä av Ola Malm.

Altarbordet är målat efter Jerk Altons färgsättningsprogram. Skivan har marmoreringsmålats i en röd ton, anpassad efter den röda sandsten som lagts in i skivans mitt. Den röda tonen har medvetet valts något avvikande i nyans från sandstenen så att de två ytorna inte smälter ihop. Underredet till altarbordsskivan har färgsatts kombinationen uppifrån och ned röd ton likt bordsskivan, bladguld, grön oxid, bladguld och därefter fot i röd ton likt bordsskivan. Den nedre bärande sargen mot golvet har fått en ljusgrå ton med järnvitriol. Till marmorering har Wibos linoljegrundfärg använts i botten. Därefter har man använt en platsblandad linoljelasyr bestående av linolja, balsamterpentin, krita, sickativ och pigment för marmoreringsarbetet.

Underrede till altarskåpet är även det färgsatt av Jerk Alton. Predellan, vilken bär upp altarskåpet, har marmorerats i en gröngrå ton. Sockeln mot golvet har fått en i grå ton likt altarskåpets sarg. Underrede ljusgrå ton. Mellanstycke i röd ton likt altarbordsskivan.

Manöverpulpeten är specialbyggd och har målats i en grå kulör, likt dörren till södra vapenhuset.

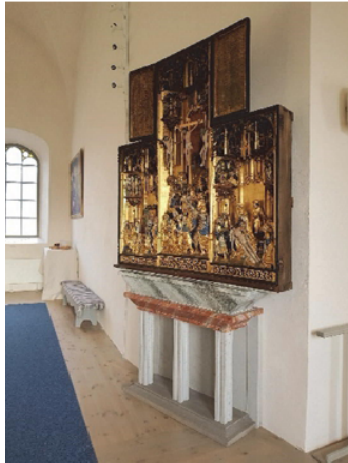
Den stora gobeläng med motivet ”*Musica sacra*” orgelpipor, som hänger på den norra väggens västra del, är vävd av textilkonstnären Christina Schubert Håkansson 1977. Den hängde ursprungligen på vänstra kortsidan av den stora orgelfasaden. Vid försäljningen av orgeln 2008 (till Tom Tits experiment, Södertälje) plockades den ned och placerades tillfälligt i Församlingshemmet där den placerades på trappväggen mellan över- och undervåningen. Efter kyrkans renovering återfördes den till kyrkorummet.



Figur 137. Altaret före målning.



Figur 138. Predella och underrede för altarskåp före målning.



Figur 139. Altarskåp.



Figur 140. Altarskåpets underrede och predella.



Figur 141. Predellans marmoreringsmålning.



Figur 142. Basen är behandlad med järnvitriol.



Figur 143. Altaret färdigställt.



Figur 144. Altarets marmorering.



Figur 145. Infälld lokal röd mälarsandsten i altarskivans centrum med förgyllt kors.



Figur 146. Äldre bänk som målats om och försetts med en vävd matta som dyna. Dynan är vävd av Inga Andersson i Ytterenhörna 2018.



Figur 147. Nya, kopplade stolar.



Figur 148. Ny styrpulpit placerad i kyrkans sydvästra del.



Figur 149. Orgel placerad i kyrkans nordvästra del.



Figur 150. Kyrkorummet sett mot väster efter åtgärder.

Figur 151. Gobeläng av Christina Schubert Håkansson som återförts till kyrkorummet i samband med renoveringen.

Isolering samt lagning av golv i tornet

Av klimatomständiga skäl har bjälklaget över västra vapenhuset isolerats genom att överliggande golv demonterats och återmonterats. I samband med detta arbete skulle även en lagning av golvet på plan tre i tornet göras, där det fanns arbetsmiljömässiga risker. Golvbräderna låg delvis löst och i olika nivå. I något fall var även virket i dåligt skick. Åtgärder i golvet utfördes med gammalt virke som fanns liggandes på vinden.



Figur 152. Bjälklaget på plan tre i tornet före åtgärder sett underifrån.

Figur 153. Bjälklaget på plan tre i tornet före åtgärder.



Figur 154. Golv plan 3 åtgärdat.

Figur 155. Golv plan 3 åtgärdat.

Övriga exteriöra åtgärder

Västra porten och sakristieporten

Dörrbladets konstruktion var i gott skick, men de målade skikten var mycket dåliga. Detta trots att man tycks ha behandlat dörren så sent som 1994. Fragment av en blågrå kulör motsvarande cirka S4020-R90B/S5020-R90B framkom under nuvarande färglager. Dörrarna är renskrapade från löst sittande färg, i det närmaste renskrapade. Ytan är grundoljad med Jupex träolja innan målning. För målningen har Ottossons linoljefärg i kulören 1A-30 enligt RAÄ:s linoljefärgslikare, närmast NCS S8005-Y20R, använts. Den smidda dragringen är behandlad med linolja för att tjocka färgskikt inte ska dölja den dekorativa utsmyckningen. I övrigt är järndetaljer målade med samma färgtyp och kulör som dörrbladet. Sakristieporten är behandlad på samma sätt som västra porten.



Figur 156. Fragment av blågrå kulör på västporten före åtgärder.

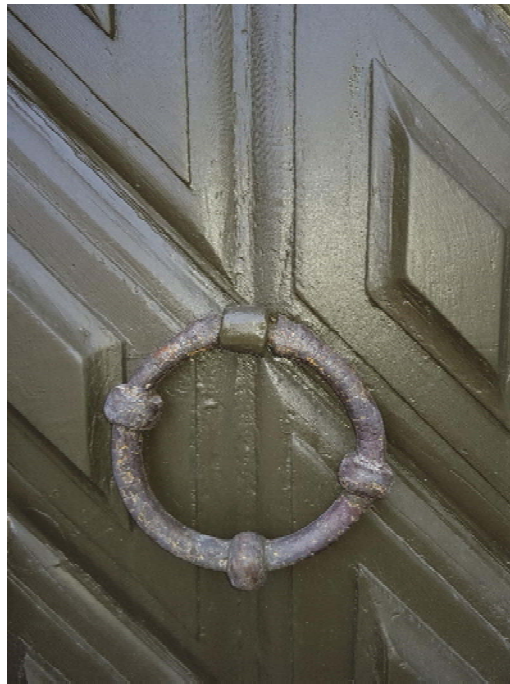
Figur 157. Västporten renskrapad från löst sittande färg.



Figur 158. Sakristiedörren renskräpad.



Figur 159. Sakristiedörren färdigställd.



Figur 160. Sakristians dörr med dragring.



Figur 161. Västporten färdigställd. Foto: Svensk Klimatstyrning.

Luckor i fasaden

De plåtluckor som finns i grunden till koret har behandlats med Isotrol Grund och därefter två strykningar svart linoljefärg. Både in och utsida har åtgärdats, liksom de inmurade gångjärnsstaplarna.



Figur 162. Lucka till gravkor. Södra fasaden vid kor.



Figur 163. Lucka till gravkor. Södra fasaden vid södra vapenhuset.



Figur 164. Norra korsarmen med ommålad lucka till vinden.



Figur 165. Kyrkan sedd från söder.

Resultat

Arbetet med renoveringen av Ytterenhörna kyrka har inneburit mycket stora förändringar av kyrkans interiör. Samtlig äldre inredning har tagits bort från kyrkan, även karaktäristiska element såsom predikstol, altare och bänkinredning. Dopfunten kvarstår dock. Man kan till viss del se den stora omdaning som en kontinuitet av de omfattande interiöra renoveringar som utförts i kyrkan under 1900-talet. Samtliga dessa renoveringar har varit genomgripande vad gäller interiören och kyrkorummets disponering.

Förändringarna har förankrats hos länsstyrelsen genom ett antal platsbesök och formella möten. Bland annat i samband med dessa möten har församlingens önskemål om ett funktionellt, modernt kyrkorum vägts mot kulturhistoriska värden. Man har även låtit magasinera de inredningsdetaljer som tagits bort från kyrkorummet. I samband med återinredandet har stora delar av den nya inredningen formgivits speciellt för Ytterenhörna kyrka. Mycket har även tillverkats lokalt. Altare och predella har tillverkats av en lokal finsnickare, Ola Malm i Norrlöt Österäng, Enhörna. Marmoreringen av dessa har sedan utförts av Dan Höglund från Aska, Enhörna. Även dynorna till de bänkar som återanvänts i kyrkan är vävda av en Enhörnabo, Inga Andersson. Den lokala förankringen hos de nyproducerade inredningsartefakterna tillför ytterligare, framtida kulturhistoriska värden.

Restaureringen har även engagerat många församlingsbor på olika sätt och visst arbete har skett ideellt.



Figur 166. Bilden är tagen i samband med att de som bidragit till ombyggnaden var inbjudna till kyrkan för en förbandsvisning inför invigningen.

Referenser

Kart- och arkivmaterial

ATA. Ytterenhörna kyrka. Topografiska arkivet samt fotografier.

ATA Arkiv nr 2:8 Forskningsföretaget Sveriges kyrkor. Serie FIau vol 2. Rubrik: Primärmaterial Västmanland. Sala landskyrka, Övertjurbo hd

Otryckta källor

Hammarskiöld, Rolf. 2008. Byggnadshistorik och karakterisering. Ur: Ytterenhörna kyrkas vård- och underhållsplan.

Målarkalk 2017-05-02. Putsanalys Ytterenhörna kyrka.

Litteratur

Bellberg, Hedvig, Bygdén, Bengt. 2017. *Medeltida kyrkotaklag Strängnäs stift Stockholms län. Inventering och dokumentation etapp 1 2013-2014*. Stockholms läns museum rapport 2015:04.

Gardelin, Gunilla & Ulfstrand, Anna 1994. *Ytterenhörna kyrka murverksdokumentation*. Stockholms läns museum rapport 1994:18. Stockholm.

Jonsson, Kristina 2016. *En gravkammar i Ytterenhörna kyrka*. Arkeologisk undersökning i form av schaktningsövervakning. Stiftelsen Kulturmiljövård Rapport 2016:56.

Jonsson, Kristina 2014. *Ytterenhörna kyrka*. Arkeologisk schaktkontroll. Stiftelsen Kulturmiljövård Rapport 2014:80.

Schnell, Ivar. 1967. *Ytterenhörna kyrka*. Sörmländska kyrkor 59. Nyköping.

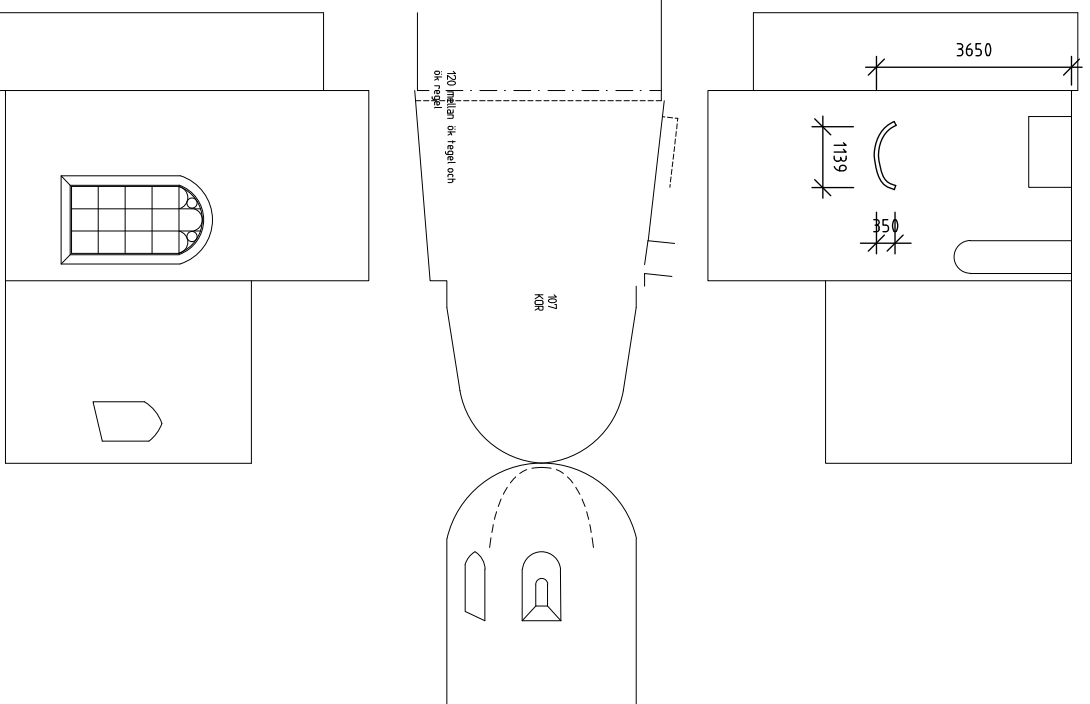
Sjökvist, Helén. 2018. *Ytterenhörna kyrka. Ny el-, värme- och styranläggning*. Stiftelsen Kulturmiljövård rapport 2018:16.

Tekniska och administrativa uppgifter

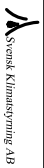
<i>Stiftelsen Kulturmiljövård projektur:</i>	KM17183
<i>Länsstyrelsens dnr:</i>	4331-7353-2014 (restaurering av ljuskronor) 4331-44067-2014 (golvtåtgärder) 4331-25648-2014 (inre ombyggnad) 4331-22454-2014 (inre ombyggnad) 4331-21910-2014 (inre ombyggnad) 4331-37344-2017 (korffönster, västra vapenhuset)
<i>Landskap:</i>	Södermanland
<i>Län:</i>	Stockholm
<i>Socken:</i>	Ytterenhörna
<i>Kommun:</i>	Södertälje
<i>Beställare:</i>	Enhörna församling
<i>Fastighetsansvarig:</i>	Olle Karlsson
<i>Arkitekt:</i>	Jerk Alton
<i>Projektledning:</i>	Svensk Klimatstyrning AB
<i>Kontrollant måleri:</i>	Larsson & Örnmark AB
<i>Entreprenör, puts:</i>	Sméstaden fasad och kultur AB
<i>Bygg:</i>	SGV Bygg AB Linde Gårds Bygg AB
<i>Glasmästare:</i>	Centralglas AB.
<i>El:</i>	AB Surahammars Elaffär
<i>Tegelgolv:</i>	Miljö- och markplanering Hendel & Co AB
<i>Möbelsnickare och fänsnickare:</i>	Telge Snickeri; Ola Malm
<i>Konstmålare:</i>	D Höglunds Måleri & Dekoration AB
<i>Nytt korffönster:</i>	Tejlers Glas AB
<i>Renovering ljuskronor:</i>	Fongs gelbgjuteri AB.
<i>Vävnad:</i>	Inga Andersson
<i>Antikvarie:</i>	Stiftelsen Kulturmiljövård Helén Sjökvist Stora Gatan 41 722 12 Västerås

FÖRKLARING

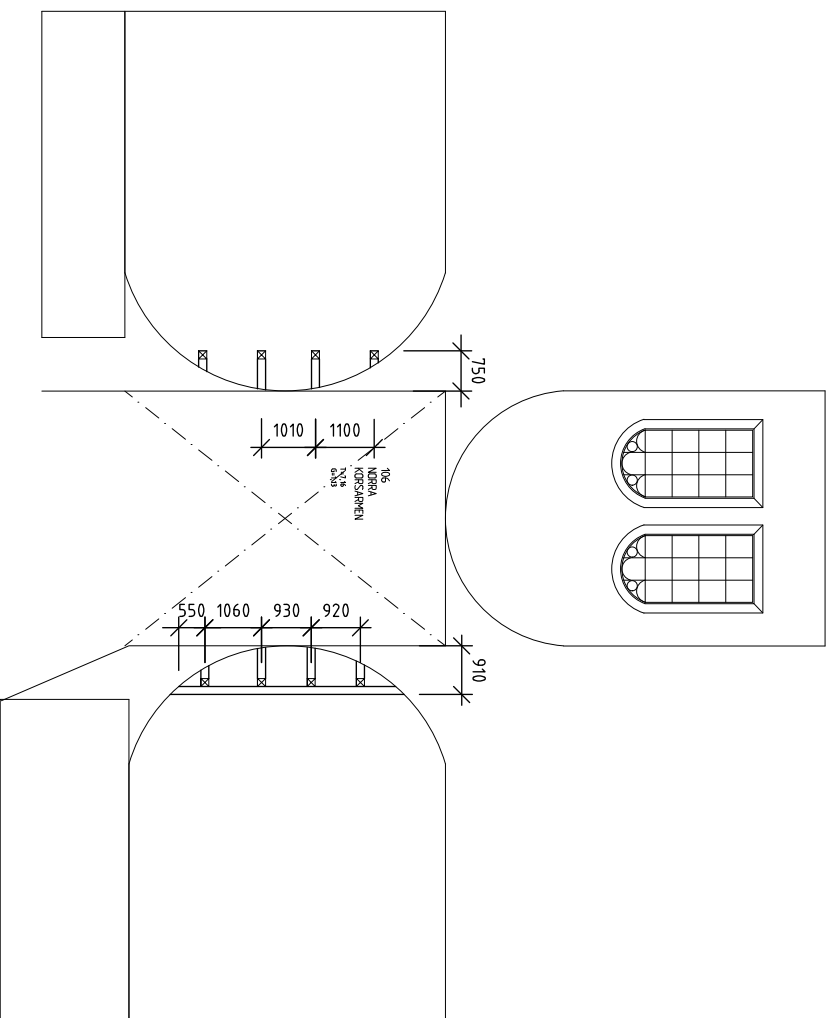
TRÄBALKAR ca 150x150mm



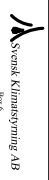
RUM 107 KOR

REF	ART	ANVÄNDNING	ENHET	MÄTNING
FÖRFRÅGNINGSUNDERLAG				
YTTERENHÖRNA KYRKA				
 Svensk Klimatsyring AB Box 6 721 23 223 00 00 00				
PROJEKT NR	PROJEKT AV	HANDSKIZER		
P1 7701-04	NH	TV		
DATUM	ZON			
2017	ENTRÉN			
ENTRÉN FÖRSÄKLING				
INNE RENOVERING				
KYRKOBTJÄNSAD PLAN 1, ENTRÉPLAN				
SKÅDEKARTERING TEGEL RUM 107				
A3=1100	A32:98	TERT		

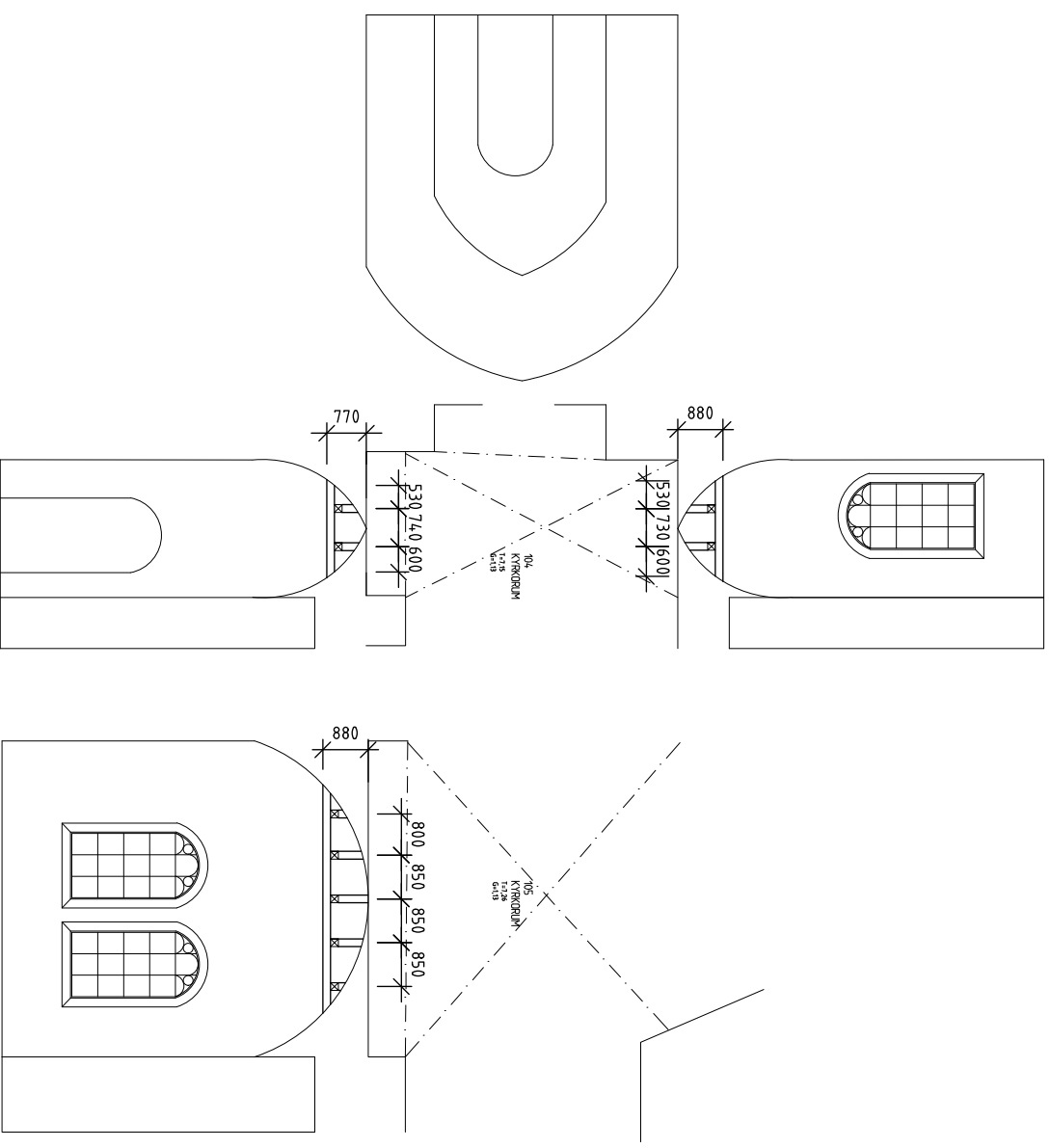
FÖRKLARING
TRÄBALKAR ca 150x150mm



RUM 106, NORRA KORSSÄRMEN


REF	NO	BYGGNADSNAMN	SNIT	SKALA
		FÖRFRÅGNINGSUNDERLAG		
YTERENHÖRNA KYRKA				
 Svensk Klimatsyring AB Box 6 731 23 1234567890				
FÖRFRÅG. NR: 7701-04 DATUM: 2017-04 INOMRÅDE: ENDRÖRRA FÖRSÄMLING INNE RÖMNING: KYRKA OCH GÅRD, PLAN 1, ENTRÉPLAN SKÄDEKARTERINGSBALKAR RUM 106 A3=1100 A32.97				

FÖRKLARING
TRÄBALKAR ca 150x150mm



RUM 104, KYRKORUM

RUM 104, KYRKORUM

REF	ART	ANVÄNDNING	ENH	MÄTNH
FÖRFRÅGNINGSUNDERLAG				
YTTERENHÖRNA KYRKA				
 Svensk Klimatsyring AB Box 6 221 22 Sjöbo 0402200000				
PROJEKT NR	BYGG ÅR	BYGGNINGSTYP	BYGGNINGEN	
P1 7701-04	2017	NYBYGGNING	TV	
DATUM	BYGGÅR	BYGGNINGSTYP	BYGGNINGEN	
2017	2017	NYBYGGNING	TV	
ENDRÖRRA FÖRSÄKLING INRE RENOVERING KYRKORISGRÄNS PLAN 1, ENTRÉPLAN SKÅDEKARTERING/BALKAR RUM 104 OCH 105 A3=1100 A32:96				