

Avfart Irsta, Västerås

Inför etablering av ett verksamhetsområde mellan E18 och Irsta

Arkeologisk utredning etapp 2

Västerås-Badelunda 3:15, skifte 7
Västerås socken
Västerås kommun
Västmanlands län
Västmanland

Jan Ählström

Avfart Irsta, Västerås

Inför etablering av ett verksamhetsområde mellan E18 och Irsta

Arkeologisk utredning etapp 2

Västerås-Badelunda 3:15, skifte 7

Västerås socken

Västerås kommun

Västmanlands län

Västmanland

Jan Äblström



Denna rapport har framställts av ett företag
vars miljöledningssystem är certifierat enligt ISO 14001
av Svensk Certifiering Norden AB.

Utgivning och distribution:
Stiftelsen Kulturmiljövård
Stora Gatan 41, 722 12 Västerås
Tel: 021-80 62 80
E-post: info@kmmmd.se

© Stiftelsen Kulturmiljövård 2021

Samtliga foton av Jan Ählström.

Omslag: Schaktning i tät skog inom utredningsområde 5.

Upphovsrätt, där inget annat anges, enligt Publik Licens 4.0 (CC BY)
<http://creativecommons.org/licenses/by/4.0>

Lantmäteriets kartor omfattas inte av ovanstående licensiering.
Kartor ur allmänt kartmaterial © Lantmäteriet. Medgivande 905757 och 931027.

ISBN 978-91-7453-934-9

Innehåll

Sammanfattning	5
Inledning	6
Målsättning och metod	6
Topografi och fornlämningsmiljö	6
Utredningsresultat	8
Utredningsområde 1	8
Utredningsområde 2	10
Utredningsområde 3	11
Utredningsområde 4	12
Utredningsområde 5	13
Referenser	15
Tekniska och administrativa uppgifter	15
Bilagor	16
Bilaga 1. Schakttabell	16
Bilaga 2. Anläggningstabell	18
Bilaga 3. Fyndtabell	18
Bilaga 4. Provrutor	18



Figur 1. De fem utredningsområdena synliga som blå figurer i kartans mitt. Utdrag ur Terrängkartan. Skala 1:50 000.

Sammanfattning

Västerås stad planerar att anlägga ett verksamhetsområde vid E18, avfarten mot Irsta. I området har en utredning etapp 1 utpekat möjliga fornlämningar där det kan förekomma gravar, boplatser och äldre odlingslämningar (Åhlström 2018). Med syfte att klargöra fornlämningsförekomsten tilldelade Länsstyrelsen i Västmanlands län Stiftelsen Kulturmiljövård (KM) uppdraget att utföra en utredning etapp 2 av de möjliga fornlämningar som berörs av verksamhetsområdet.

De möjliga fornlämningarna var grupperade i fem utredningsområden. Fältarbetet omfattade utredningsgrävning med grävmaskin och för hand av de objekt som inte var åtkomliga för maskinen på grund av tät skog. Inom utredningsområde 5 (möjlig boplat) var delar av området inte tillgängligt på grund av den täta skogen.

Av de fem möjliga boplatserna framkom fornlämning inom objekt 109 som återfinns i ett läge med flera registrerade skärvstenshögar. De möjliga gravhögar var dumphögar. Tanken bakom utredningsgrävningen av röjningsrösena var att undersöka om de överlagrar odlingslager för att genom ¹⁴C-analys klargöra när uppodlingen i området sker. Inte i något fall förekom odlingslager under rösena vilka bedöms som tillkomna under sen tid (1800–1900-tal).

Utredningsresultatet är sammanfattat i tabell 1 och illustreras i figur 3–11.

Resultatet är inrapporterat till Kulturmiljöregistret (KMR)/Fornreg.

Tabell 1. Utredningsresultatet. Resultatet redovisat områdes- och objektsvis.

UO etapp 2	Objekt från utredning etapp 1	Fornlämning enl KMR	Lämningstyp enl KMR, före/efter avslutad utredning etapp 2	Antikvarisk bedömning enl KMR, efter avslutad utredning etapp 2
1	51	L2019:754	Möjlig gravhög/Dumphög	Övrig kulturhistorisk lämning
	53	L2019:761	Möjlig gravhög/Dumphög	Övrig kulturhistorisk lämning
	64	L2019:770	Röjningsröse	Övrig kulturhistorisk lämning
	66	L2019:779	Röjningsröse	Övrig kulturhistorisk lämning
	99	–	Möjlig boplat/ Ingen fornlämning	–
2	67	L2019:780	Röjningsröse	Övrig kulturhistorisk lämning
	68	L2019:782	Röjningsröse	Övrig kulturhistorisk lämning
3	38	L2019:737	Röjningsröse	Övrig kulturhistorisk lämning
	39	L2019:738	Röjningsröse	Övrig kulturhistorisk lämning
	40	L2019:739	Röjningsröse	Övrig kulturhistorisk lämning
	41	L2019:740	Röjningsröse	Övrig kulturhistorisk lämning
	42	L2019:741	Röjningsröse	Övrig kulturhistorisk lämning
	43	L2019:743	Röjningsröse	Övrig kulturhistorisk lämning
4	102	–	Möjlig boplat/ Ingen fornlämning	–
	103	–	Möjlig boplat/ Ingen fornlämning	–
	104	–	Möjlig boplat/ Ingen fornlämning	–
5	109	L2020:8191	Möjlig boplat/ Boplatsoområde	Fornlämning (inom del av objekt 109)

Inledning

Stiftelsen Kulturmiljövård (KM) har utfört en arkeologisk utredning etapp 2 inom fastighet Västerås-Badelunda 3:15, skifte 7, i Västerås kommun. Utredningen omfattade fem områden (utredningsområde 1–5) och utfördes efter beslut av Länsstyrelsen i Västmanlands län med anledning av planerna på att anlägga ett verksamhetsområde (figur 2).

Västerås stad bekostade den arkeologiska utredningen etapp 2 och fältarbetet utfördes under perioden 23–30 september 2020. Jan Ählström var projektledare och har sammanställt denna rapport.

Målsättning och metod

Den arkeologiska utredningen etapp 2 syftade till att klargöra om fornlämningar berörs av den planerade exploateringen i området. Utredningen skulle fastställa antikvarisk status för nyupptäckta möjliga fornlämningar (tabell 1) från den tidigare utförda utredningen etapp 1 (Lst dnr 431-6297-2017). De berörda objekten har grupperats i fem utredningsområden av Länsstyrelsen.

Fältarbetet omfattade utredningsgrävning med grävmaskin och för hand med spade och skärslev. Inom de utpekade möjliga boplatserna (objekt 99, 102–104 och 109) öppnades skopbredda sökschakt (cirka 1,5 meter breda) med grävmaskin vilka kompletterades med enstaka provrutor (0,5 och 0,8 meter stora) inom objekt 102 och 104. De möjliga högarna delundersöktes med grävmaskin. Röjningsrösen delundersöktes med grävmaskin eller för hand med syfte att antingen eftersöka överlagrade odlingslager eller för att klargöra fasindelning av röset/överlagring av grav. Antingen undersöktes rösen i sektion eller i plan varvid stenarna plockades bort inom mindre delar av rösen. I merparten av rösen öppnades små ytor för hand.

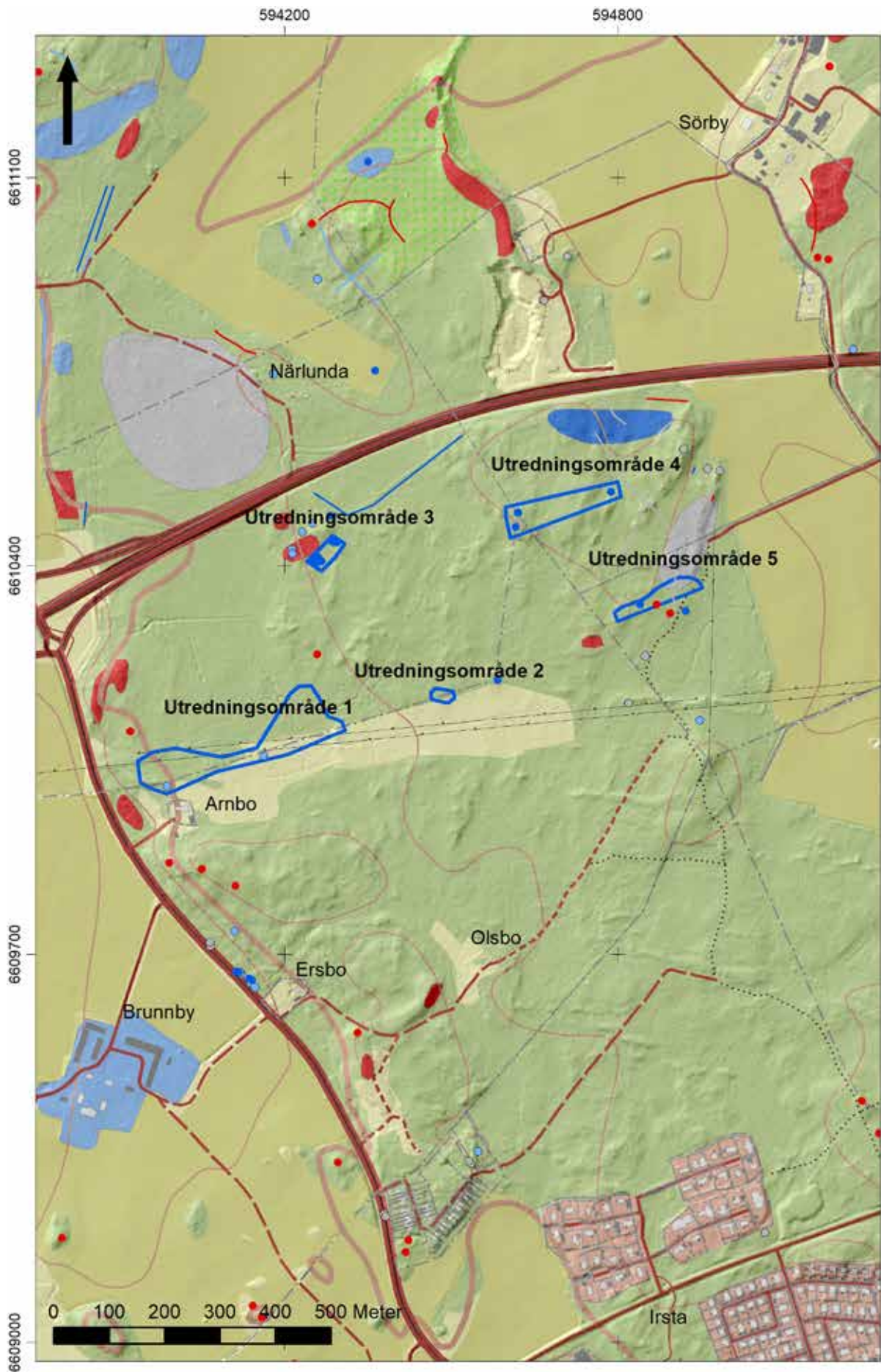
Möjliga kulturlager genomgrävdes till dess att status som fornlämning gick att fastställa genom förekomst av fynd. Fynd från kulturlager tillvaratogs och har registrerats då de är väsentliga för tolkningen av lagren.

Schakt, provrutor och påträffade lämningar plandokumenterades genom inmätning med GPS och beskrevs.

Merparten av utredningsobjekten låg i mer eller mindre tät skogsmark. Flera objekt var inte tillgängliga med grävmaskin varför de utredningsgrävdes för hand. I fråga om objekt 109 underskattades hur tät skogen står. Den östra halvan av objektet var tillgängligt för öppnande av glest belägna schakt, medan träden stod för tät i den västra halvan. De grävda schakten var dock tillräckliga för att, med stöd av de sedan tidigare registrerade fornlämningarna inom objektet, möjliggöra en bedömning av objektets status.

Topografi och fornlämningsmiljö

Objekten inom utredningsområde 1 var belägna i en kraftledningsgata och en delvis trädbevuxen hagmark, ett objekt låg i tät skog. Objekten låg på nivåer mellan 25 och 30 meter över havet. Utredningsområde 2 omfattade hagmark på gränsen till tät skog belägen 30 meter över havet. Utredningsområde 3–4 låg i höglänt gles skog på nivåer runt 35 meter över havet. Utredningsområde 5 låg i skogsmark, ställvis tät, på nivåer mellan 30 och 35 meter över havet. För beskrivning av fornlämningsmiljö hänvisas till Ählström 2018.

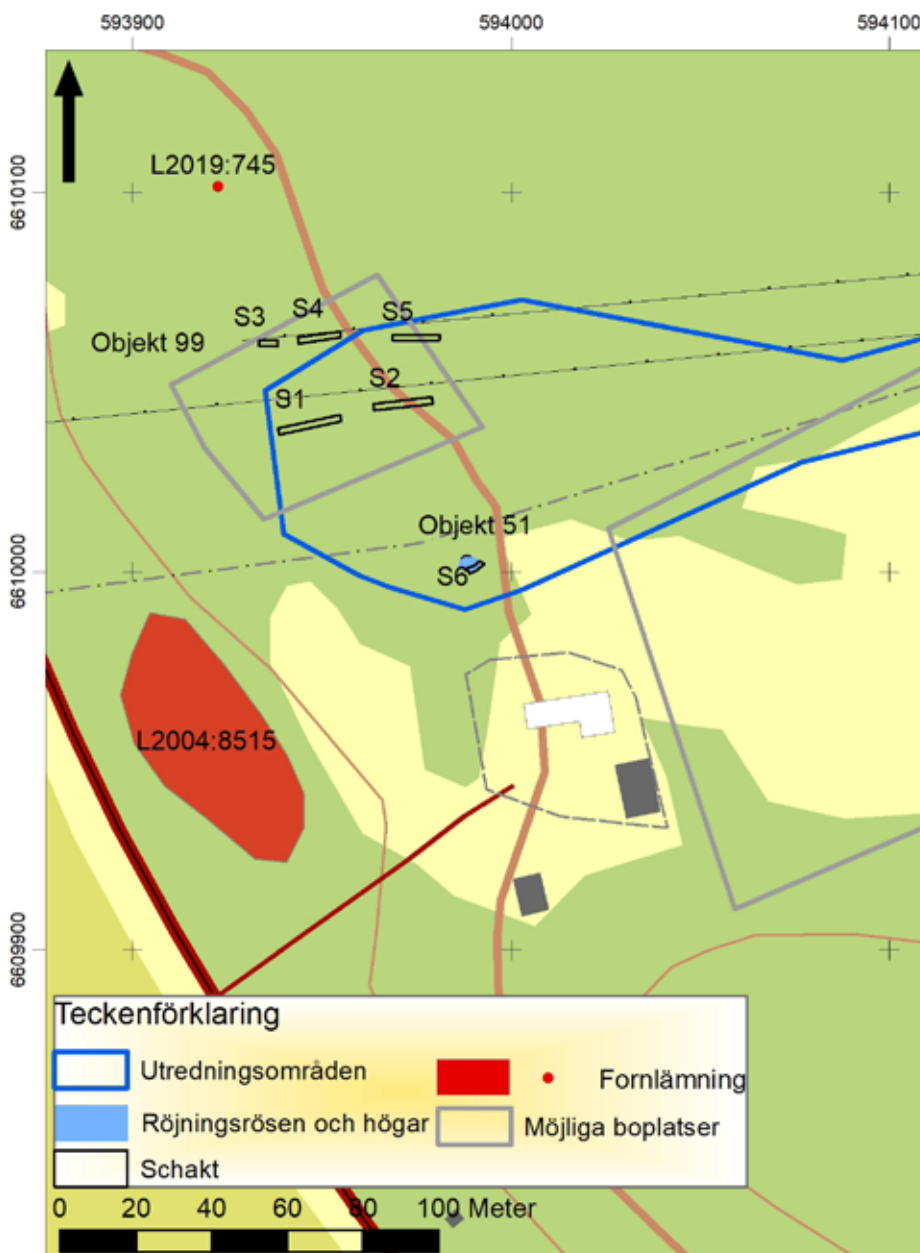


Figur 2. Utredningsområdena markerade som blå polygoner. Skala 1:10 000.

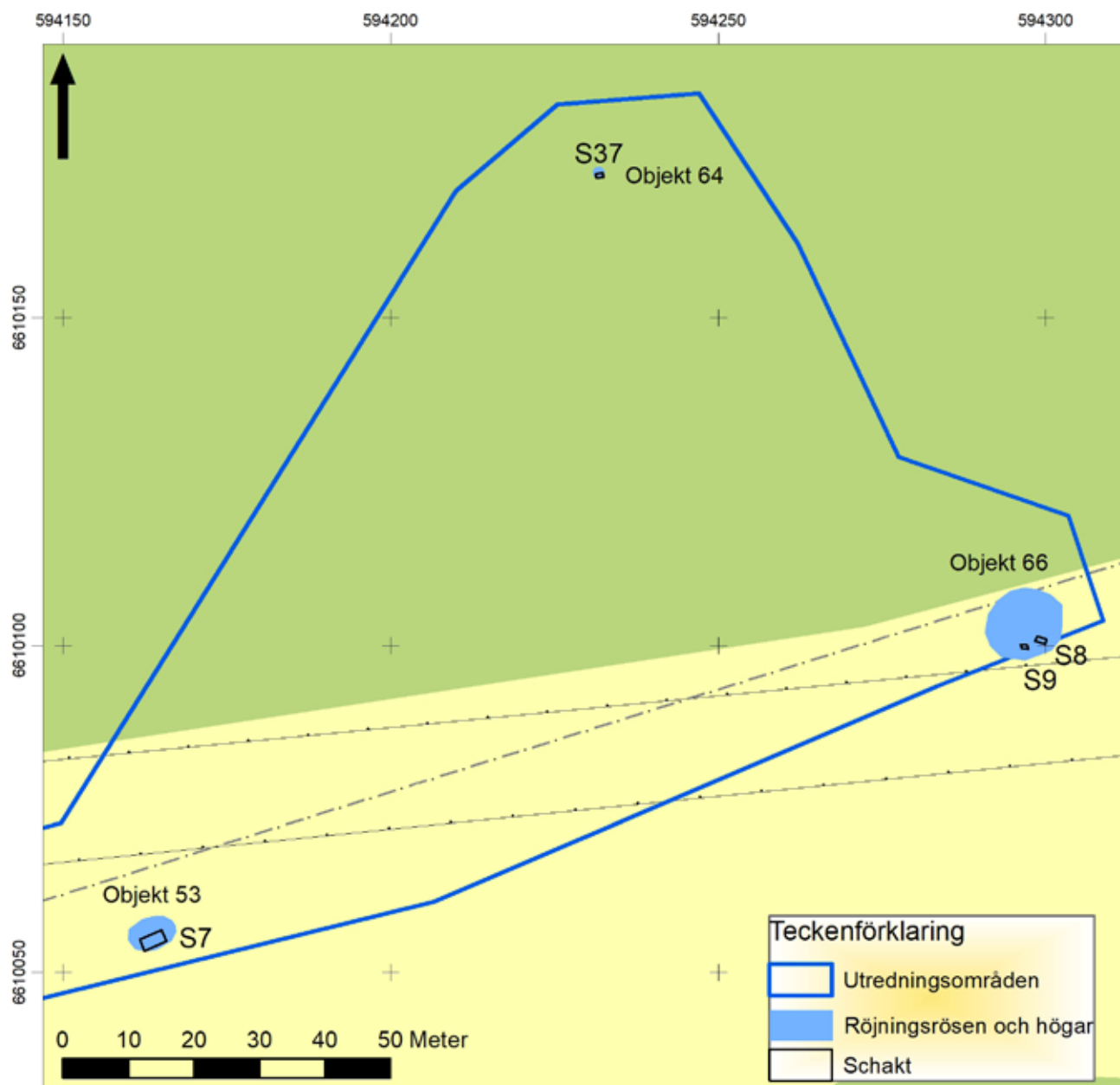
Utredningsresultat

Utredningsområde 1

Inom den möjliga boplatsten, objekt 99, öppnades fem sökschakt motsvarande 86 m². Ingen fornlämning påträffades. Undersökningen av de två möjliga högarna (L2019:754 och L2019:761) visade att de utgörs av uppgrävda jordmassor från intilliggande gropar. I de båda röjningsrösen (L2019:770 och L2019:779) förekom varken lager eller skiktningar som skulle tyda på överlagringar. I röjningsröse L2019:770 förekom rikligt med tegel. Då teglet inte låg i något sot- och kolbemängt lager avfärdades tanken att det är ett spismursröse. Teglet ses som avfall i röjningsröset. Rösen är förmodligen tillkomna under sen tid (1800–1900-tal) (figur 3–5).



Figur 3. Utredningsområde 1 västra delen, grävda schakt. Skala 1:2 000.



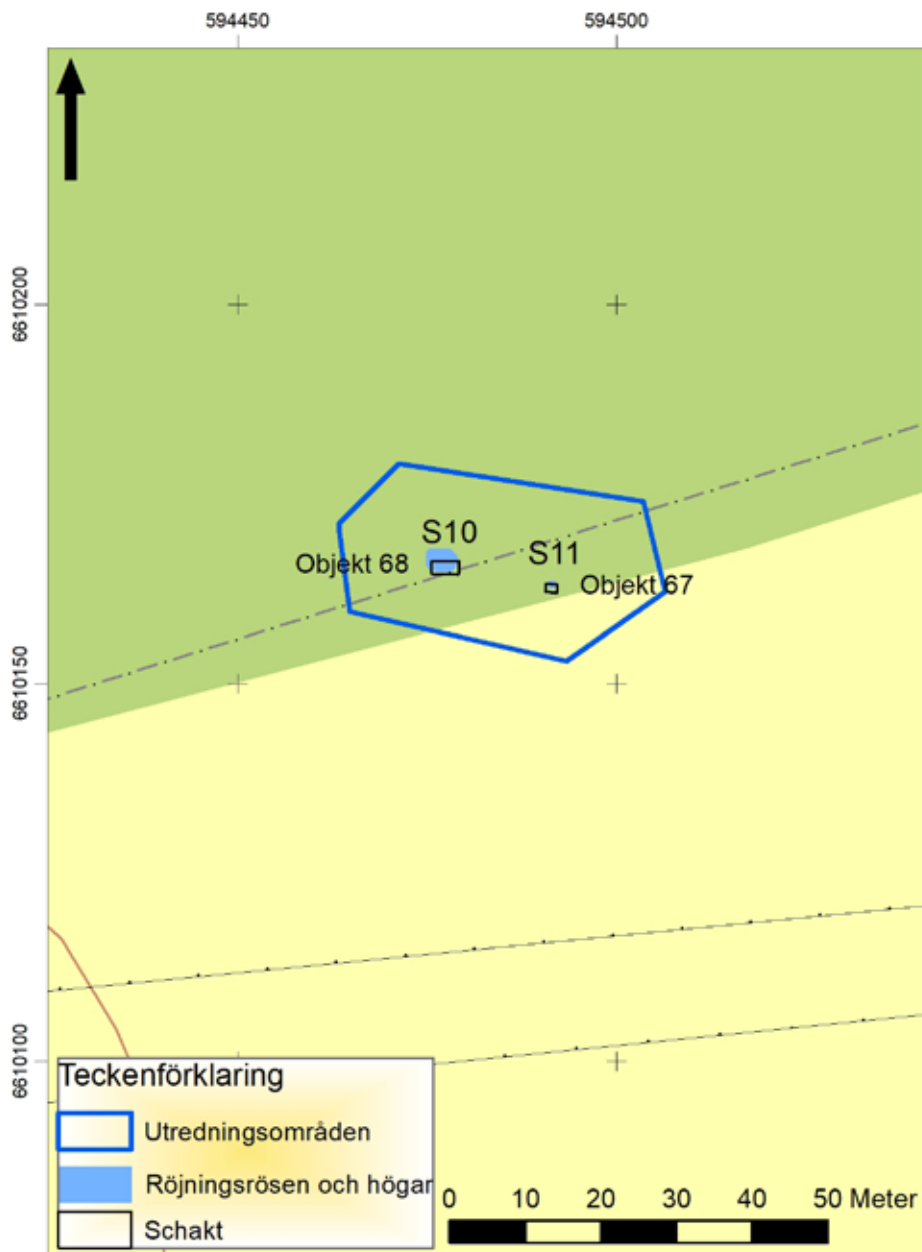
Figur 4. Utredningsområde 1 östra delen, grävda schakt. Skala 1:2 000.



Figur 5. Den möjliga högen L2019:779 i sektion efter genomgrävning.

Utredningsområde 2

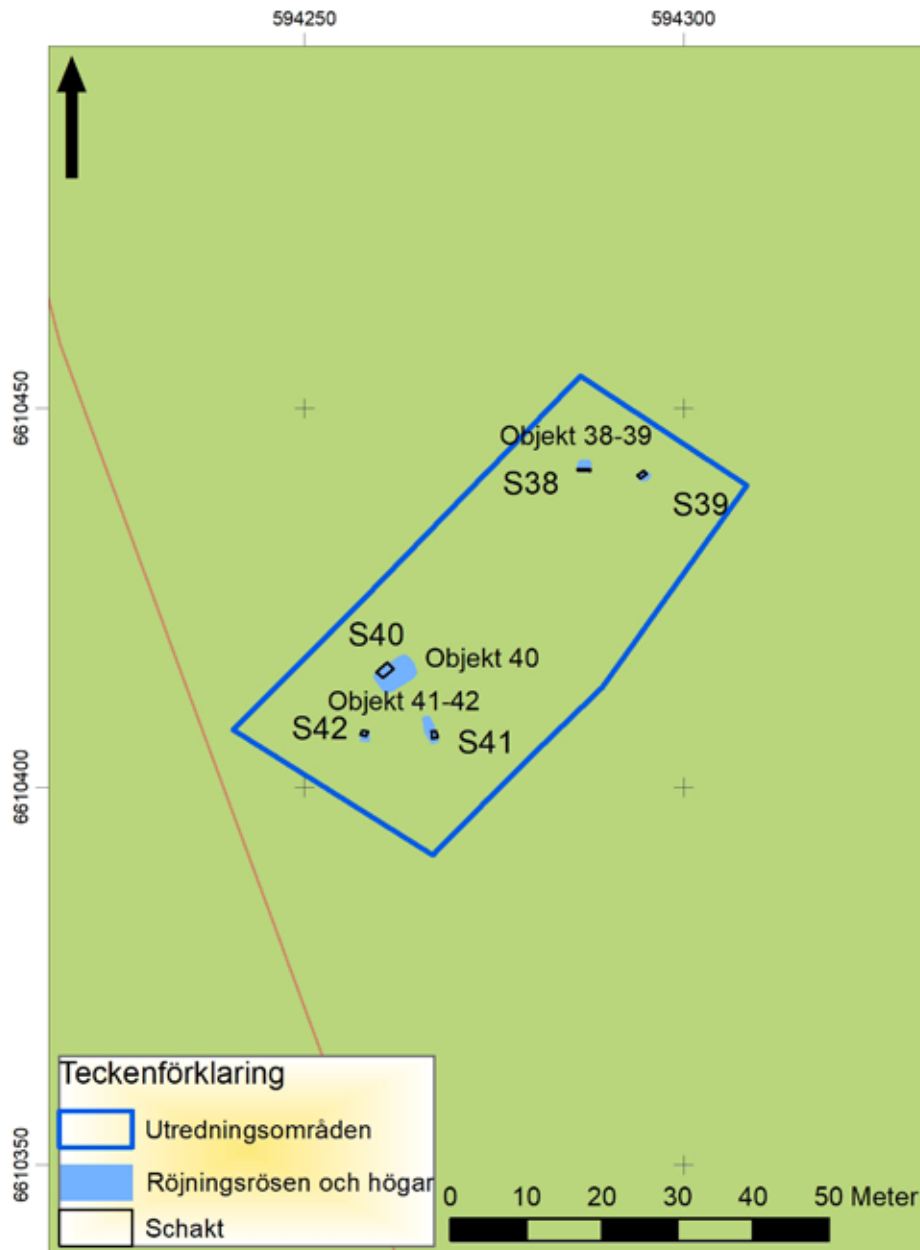
Ingen fornlämning påträffades. I de berörda röjningsrösen förekom inga lager eller skiktningar och stenmaterialet var ofta skarpkantat. Rösen är förmodligen tillkomna under sen tid (1800–1900-tal) (figur 6).



Figur 6. Utredningsområde 2, de undersökta rösen. Skala 1:1 000.

Utredningsområde 3

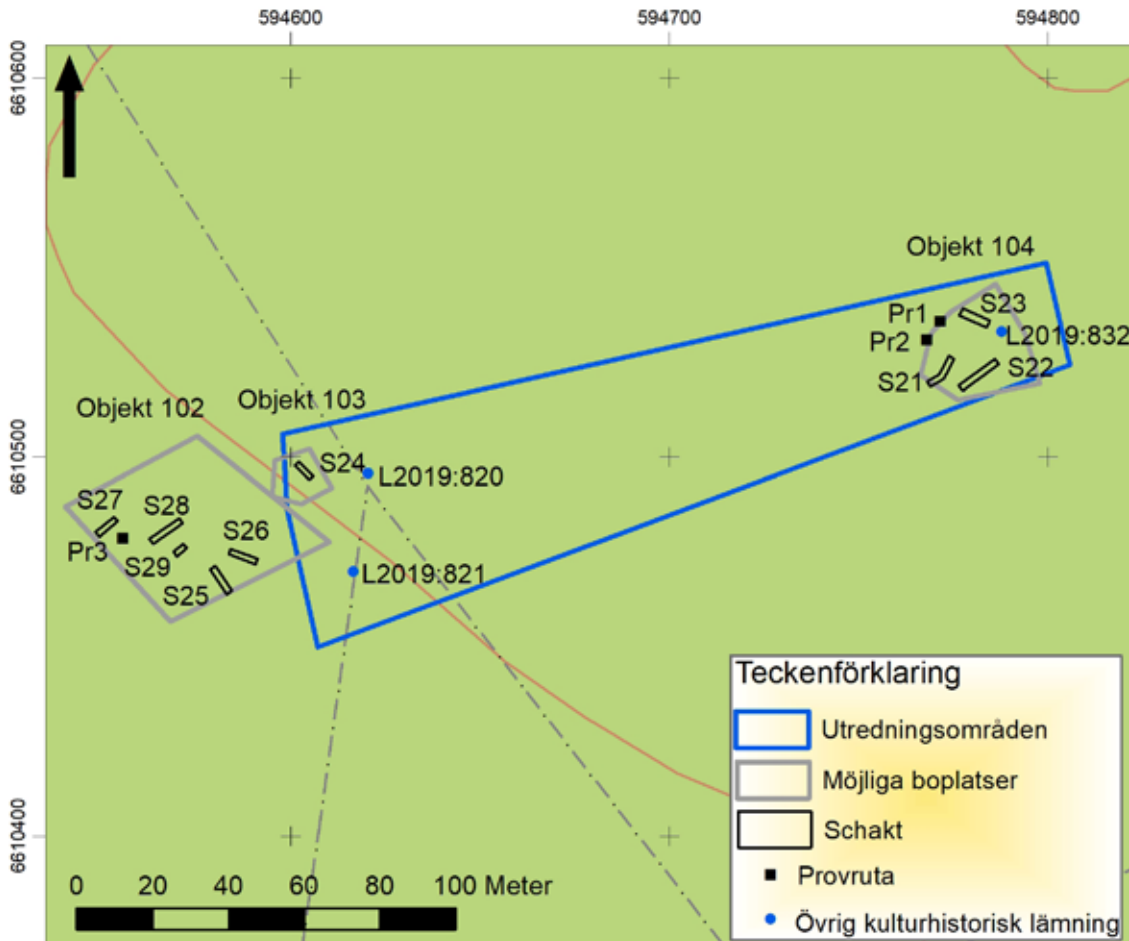
I de fem, av sex, röjningsrösen som utredningsgrävdes förekom inte några lager eller skiktningar och stenmaterialet var ofta skarpkantat. Rösena är tillkomna under sen tid (1800–1900-tal). I röse L2019:738 förekom tegel vilket ses som avfall (figur 7).



Figur 7. Utredningsområde 3, de undersökta rösena. Skala 1:1 000.

Utredningsområde 4

Inom de tre möjliga boplatserna öppnades nio sökschakt motsvarande 110 m² samt tre provrutor. Det förekom inte någon fornlämningsindikation (figur 8–9).



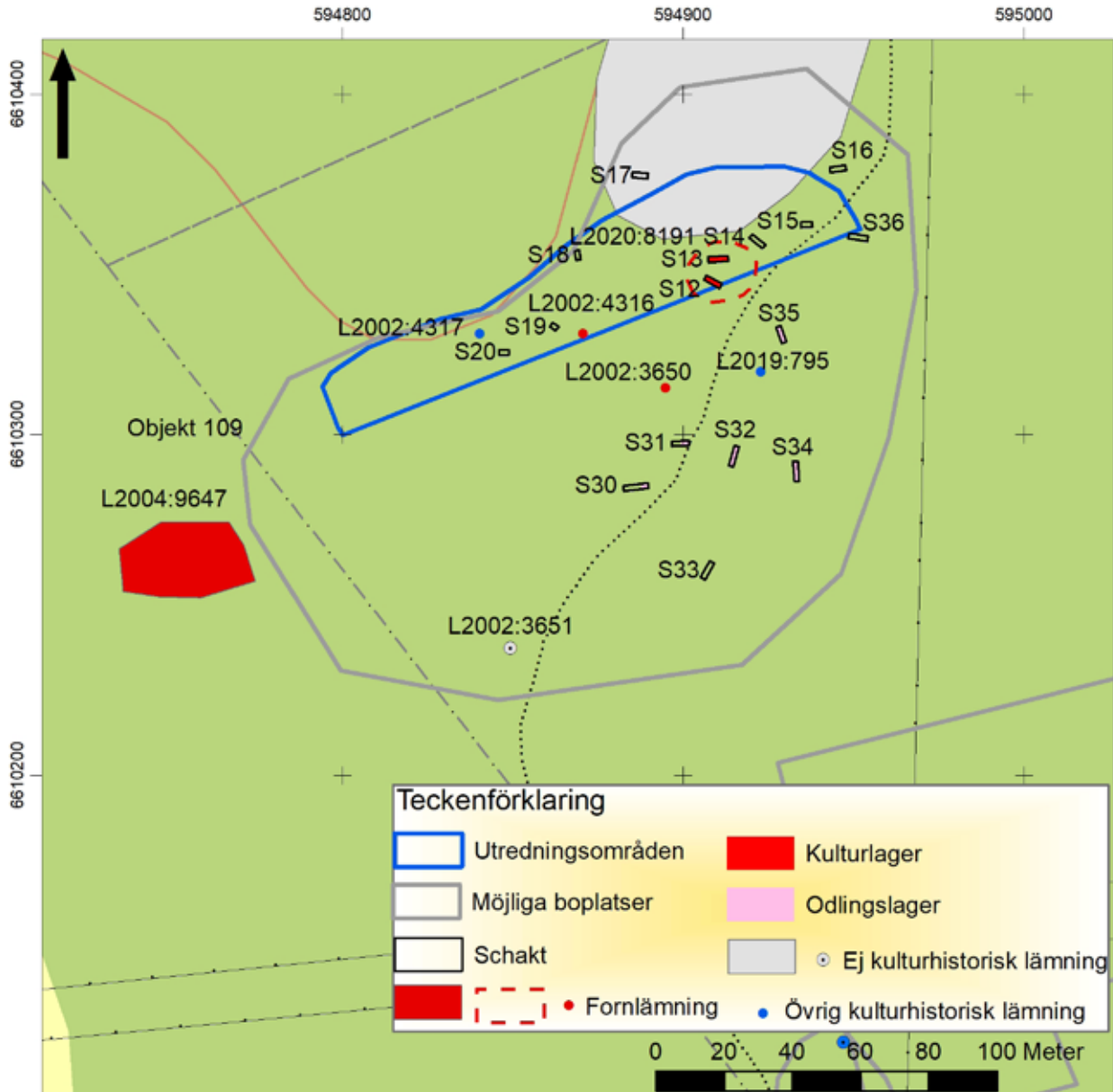
Figur 8. Utredningsområde 4, grävda schakt och provrutor. Skala 1:2 000.



Figur 9. Sökschaket grävs i fin sand inom objekt 104 i utredningsområde 4.

Utredningsområde 5

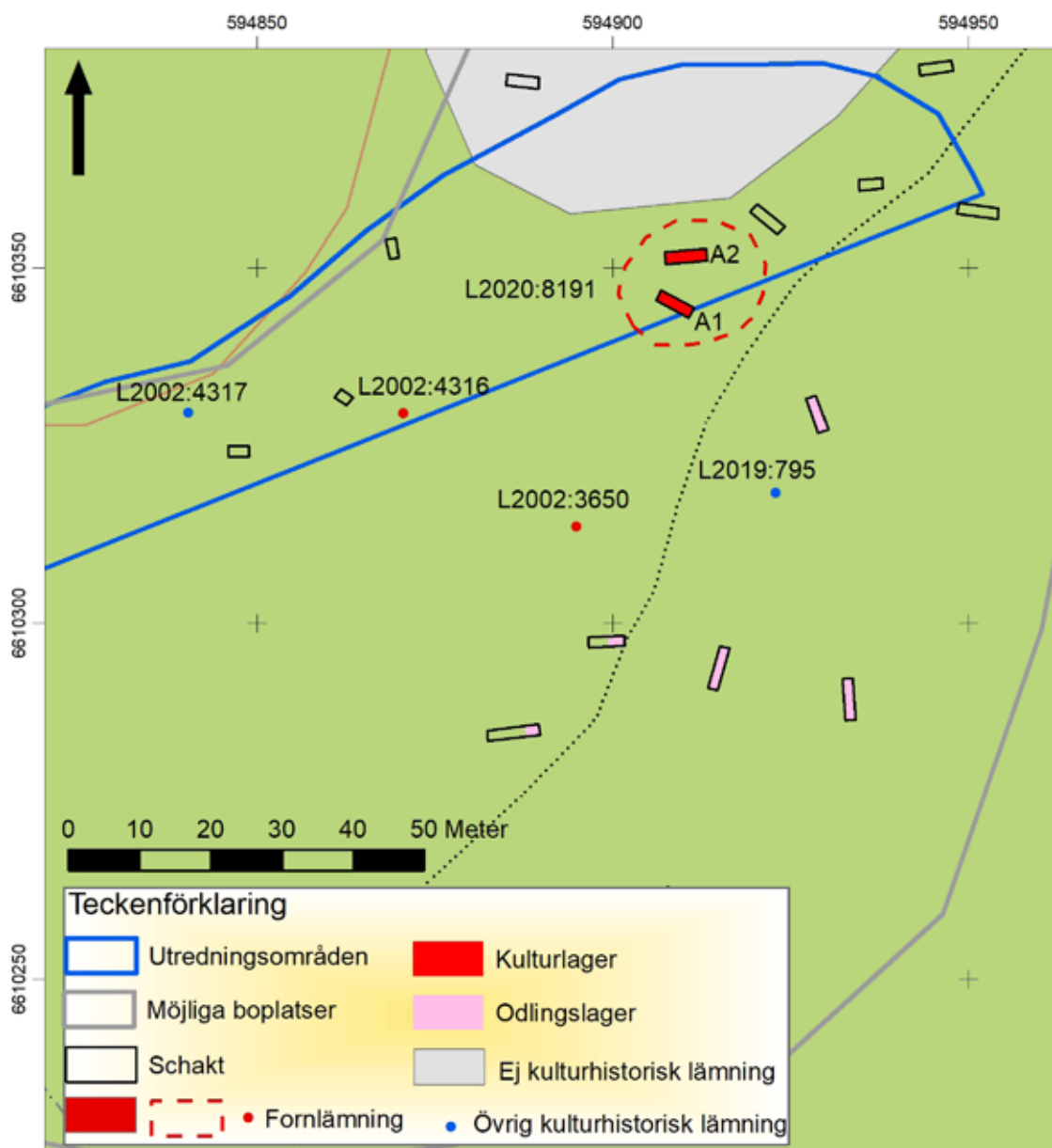
Det öppnades 16 sökschakt motsvarande 150 m². I schakten S12 och S13, i områdets nordöstra del, påträffades kulturlager i form av gråsvart silt med kol, sot och skärvsten. I båda kulturlagren gjordes det fynd av keramik (bilaga 3). Keramiken är av allmän förhistorisk typ, brun utsida, lätt sandigt gods, med grå till svart insida. Lämningen är inrapporterad som fornlämning L2020:8191, boplatsoområde (figur 10–11).



Figur 10. Utredningsområde 5. Grävda schakt, påträffade kulturlager och odlingslager samt de närbelägna lämningarna enligt KMR. Skala 1:2 000.

Cirka 30 meter i sydvästlig och västsydvästlig riktning återfinns två sedan tidigare kända fornlämningar i form av en skärvstenshög och ett röse (L2002:3650 respektive L2002:4316). 150 meter åt sydväst finns ett sedan tidigare känt boplatsoområde med ännu en skärvstenshög (fornlämning L2004:9647). Det nypåträffade kulturlagret kan kopplas till ett större aktivitetsområde markerat av skärvstenshögarna och röset.

I fem av schakten som öppnades söder och öster om skärvstenshögen L2002:3650 påträffades odlingslager vilket påminner om kulturlagret L2020:8191, men utan förekomst av kol, skärvsten och fynd. Någon odling har enligt kartorna från 1700–1800-tal inte förekommit på platsen under historisk tid (Åhlström 2018). En koppling mellan odlingen och det ovan nämnda aktivitetsområdet kan inte uteslutas. Odlingslagret är inte inrapporterat som fornlämning.



Figur 11. Utredningsområde 5. Detalj över kulturlagren och odlingslagren samt de närliggande lämningarna enligt KMR. Skala 1:1 000.

Referenser

Ählström, J. 2018. *Avfart Irsta, Västerås*. Arkeologisk utredning etapp 1. Brunnby 2:1 och Badelunda-Tibble 3:15. Badelunda och Irsta socken. Västerås kommun. Västmanlands län. Västmanland. Stiftelsen Kulturmiljövård rapport 2018:76.

Tekniska och administrativa uppgifter

Stiftelsen Kulturmiljövård projektnr: KM20099
Länsstyrelsen dnr, beslutsdatum: 431-5345-2019, 2020-08-25
Kulturmiljöregistret uppdragsnr: 202001114
Typ av undersökning: Arkeologisk utredning etapp 2
Utredningsperiod: 23–30 september 2020
Personal: Jan Ählström
Landskap: Västmanland
Län: Västmanland
Kommun: Västerås
Socken: Västerås
Fastighet: Badelunda-Tibble 3:15, skifte 7
Fornlämning: –
Fastighetskarta: 65F 1JS Badelunda
Koordinatsystem: Sweref 99 TM
Koordinater: X6609991 Y593988 (utredningsområde 1)
X6610160 Y594465 (utredningsområde 2)
X6610408 Y594240 (utredningsområde 3)
X6610451 Y594607 (utredningsområde 4)
X6610302 Y594799 (utredningsområde 5)
Höjdsystem: RH 2000
Inmätningssmetod: GPS
Dokumentationshandlingar: Mätdata och 24 st digitala fotografier förvaras hos Västmanlands läns museum.
Fynd: Fynden F1–3 förvaras hos KM i väntan på beslut om fyndfördelning.

Bilaga 1. Schakttabell

Utredningsområde	Schakt	Längd (m)	Djup (m)	Beskrivning	Schaktbotten
1	1	16	0,3	Beläget i slyig avsats i västsluttande mark. I kraftledningsgata. 0,2 meter matjord följt av silt, kraftigt stenigt i västra änden.	Silt i väster stenig.
1	2	14	0,3	Beläget i slyig avsats i västsluttande mark. I kraftledningsgata. 0,2 meter matjord med enstaka spikar. Därunder orörd silt.	Stenig silt.
1	3	5	0,4	Beläget i slyig avsats i västsluttande mark. I kraftledningsgata. 0,1 meter förna följt av orörd silt.	Stenig silt.
1	4	10	0,4	Beläget i slyig avsats i västsluttande mark. I kraftledningsgata. 0,1 meter förna följt av stenig silt.	Silt.
1	5	12	0,3–0,4	Beläget i slyig avsats i västsluttande mark. I kraftledningsgata. 0,1 meter förna följt av orörd silt.	Stenig silt.
1	6	4	0,1–0,2	Från södra delen mot östra delen av möjlig hög. Under 0,05 meter förna vidtog stenig omrörd morän.	Morän.
1	7	3	0,1–0,5	I möjlig hög. Myllig jord med stort inslag av sten.	Morän.
1	8	1	0,3	I röjningsröse 1–2 skift stenar av blandat material följs av orörd silt.	Silt.
1	9	1	0,3	I röjningsröse 1–3 skift stenar av blandat material följs av orörd silt.	Silt.
2	10	3	0,2	I röjningsröse, glest med stenar i 1 skikt. Därunder silt.	Silt.
2	11	1	0,1–0,2	I röjningsröse, skarpkantad sten i ett skikt.	Silt.
5	12	6	0,3	Under 0,05 meter förna vidtog kulturlager, gråsvart sand med kol, sot och skärvsten. Fynd av keramik.	Kulturlager av sand.
5	13	6	0,1–0,4	Under 0,05 meter förna vidtog kulturlager, gråsvart sand med kol, sot och skärvsten. Fynd av keramik.	Kulturlager av sand.
5	14	5	0,3–0,5	Under 0,05 meter förna vidtog sand.	Sand.
5	15	5	0,4	Under 0,05 meter förna vidtog sand.	Sand.
5	16	5	0,4	Under 0,05 meter förna vidtog sand.	Sand.
5	17	5	0,5–0,8	Under 0,2 meter förna vidtog sand.	Sand.
5	18	3	0,3	Under 0,2 meter förna vidtog morän.	Stenig morän.
5	19	4	0,2–0,3	Under 0,1 meter förna vidtog morän.	Stenig morän.
5	20	3	0,3	Under 0,1 meter förna vidtog morän.	Stenig morän.
4	21	10	0,3–0,6	Under 0,1 meter förna vidtog fin morän följt av sand.	Sand.
4	22	10	0,4–0,8	Under 0,1 meter förna vidtog fin morän följt av sand.	Silt, sand och grov morän.
4	23	10	0,4–0,8	Under 0,15 meter förna vidtog fin till grov sand eller silt.	Grus och silt.
4	24	5	0,1–0,2	Under 0,1 meter förna vidtog podsolfjord följt av berg.	Berg.
4	25	8	0,3	Under 0,1 meter förna vidtog stenig morän.	Morän.
4	26	8	0,2	Under 0,1 meter förna vidtog stenig morän.	Morän.
4	27	8	0,4	Under 0,1 meter förna vidtog fin morän/grus	Morän.
4	28	6	0,3–0,5	Under 0,1 meter förna vidtog stenig fin morän.	Stenig morän.
4	29	4	0,3	Under 0,1 meter förna vidtog grov morän.	Morän.
5	30	8	0,4	Under 0,3 meter förna vidtog brun silt, i östra delen flammig med inslag av skärvsten och bränd lera.	Silt.
5	31	5	0,3–0,4	Under 0,3 meter förna vidtog fin morän som var stenig i schaktets östra del.	Silt med mörkfärgningar.
5	32	6	0,4–0,8	Under 0,3 meter förna vidtog 0,1 meter tjockt odlingslager av mörk sand. Därunder vidtog fin morän.	Fin morän.
5	33	8	0,4	Under 0,2 meter förna vidtog silt med enstaka stenar därunder förekom stenfri silt	Silt.
5	34	10	0,45	Under 0,1 meter förna vidtog odlingslager av mörkfärgad silt <0,1. Därunder förekom stenig silt.	Silt med stenar.
5	35	8	0,45	Under 0,2 meter förna vidtog ett 0,1 meter tjockt odlingslager av mörk silt. Därunder vidtog silt.	Silt.
5	36	6	0,3	Under 0,1 meter förna vidtog fin morän under vilken silt vidtog.	Silt.

Utredningsområde	Schakt	Längd (m)	Djup (m)	Beskrivning	Schaktbotten
1	37	1×0,5	0,1	Under mossa var en stenpackning 0,2–0,4 meter stora stenar, förekomst av tegel. Stenarna låg i silt.	Silt.
3	38	1,5×0,3	0,3	Stenpackning 1–2 lager, 0,1–0,3 meter stora stenar, förekomst av tegel.	Silt.
3	39	1×0,6	0,05	Ett lager sten, 0,2–0,3 meter stora stenar, belägna på berg/markfast block.	Sten/Berg.
3	40	1×0,5	0,1–0,2	Ett lager sten 0,2–0,3 meter stora belägna i silt.	Silt.
3	41	0,5–0,5	0,3	2–3 lager löst liggande stenar, 0,2–0,5 meter stora. Inslag av skarpkantade stenar. Belägna i morän.	Morän.
3	42	0,5×0,5	0,2	2 skikt av 0,2–0,4 meter stora stenar. Inslag av skarpkantade stenar. Belägna i silt.	Silt.

Bilaga 2. Anläggningstabell

Utredningsområde	Arkeologiskt objekt	Schakt	Typ	Storlek (m)	Fyllning
5	1	12	Kulturlager	6×1,5	Gråbrun silt med skärersten, sot, enstaka kolfragment och fynd av keramik (F1).
5	2	13	Kulturlager	4×1,5	Gråbrun silt med sot, enstaka kolfragment och fynd av keramik (F2).

Bilaga 3. Fyndtabell

Fyndnr	Schakt	Sakord	Material	Egenskap	Vikt (g)	Antal	Antal fragment	Fyndomständighet
1	12	Kärl	Keramik	Spjälkad	4	1	2	Kulturlager A1
2	13	Kärl	Keramik	Spjälkad	4	1	2	Kulturlager A2

Bilaga 4. Provrutor

Utredningsområde	Nr	Storlek (m)	Beskrivning
4	1	0,5	0,3 meter djup fin morän.
4	2	0,8	0,3 meter fin morän.
4	3	0,5	Forna rötter.