

Återbesök vid kvarteret Schaktet

Arkeologisk förundersökning och utredning etapp 2

Fornlämning L2002:3511
Brottberga 6:3
Västerås (f.d. Skerike) socken
Västerås kommun
Västmanlands län
Västmanland

Christian Gatti

Återbesök vid kvarteret Schaktet

Arkeologisk förundersökning och utredning etapp 2

Fornlämning L2002:3511
Brottberga 6:3
Västerås (f.d. Skerike) socken
Västerås kommun
Västmanlands län
Västmanland

Christian Gatti



Denna rapport har framställts av ett företag
vars miljöledningssystem är certifierat enligt ISO 14001
av Svensk Certifiering Norden AB.

Utgivning och distribution:
Stiftelsen Kulturmiljövård
Stora Gatan 41, 722 12 Västerås
Tel: 021-80 62 80
E-post: info@kmmmd.se

© Stiftelsen Kulturmiljövård 2021

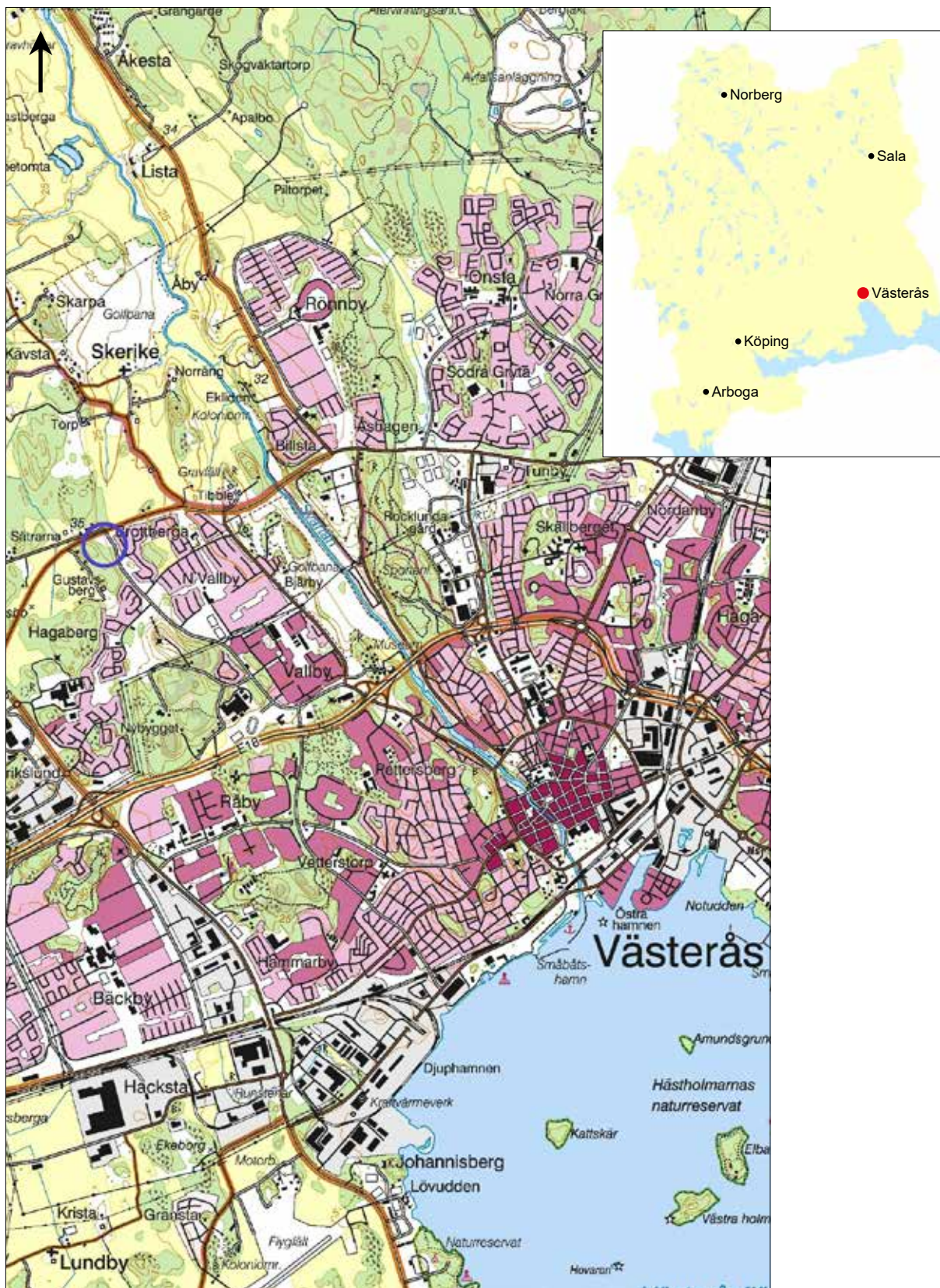
Upphovsrätt, där inget annat anges, enligt Publik Licens 4.0 (CC BY)
<http://creativecommons.org/licenses/by/4.0>

Lantmäteriets kartor omfattas inte av ovanstående licensiering.
Kartor ur allmänt kartmaterial © Lantmäteriet. Medgivande MS2012/02954.

ISBN 978-91-7453-942-4

Innehåll

Sammanfattning	5
Bakgrund	5
Målsättning och metod	5
Topografi och fornlämningsmiljö	6
Tidigare undersökningar	7
Genomförande	8
Undersökningsresultat	10
Förundersökningen	10
Fynd	14
Utredningen etapp 2	16
Tolkning och utvärdering	18
Referenser	21
Kart- och arkivmaterial	21
Litteratur	21
Tekniska och administrativa uppgifter	22
Bilagor	23
Bilaga 1. Schakttabell	23
Bilaga 2. Anläggningstabell	25
Bilaga 3. Fyndtabell	27



Figur 1. Undersökningsområdet markerat med en blå ring. Utdrag ur Terrängkartan. Skala 1:50 000.

Sammanfattning

Den 17–25 september 2020 genomförde Stiftelsen Kulturmiljövård (KM) en arkeologisk förundersökning och en kompletterande utredning etapp 2 i Sätra, inom den västra delen av Västerås stad (figur 1). Sammanlagt påträffades 30 anläggningar av förhistorisk karaktär – 28 anläggningar inom förundersökningsytan och 2 anläggningar inom den ena av två utredningslokaler.

Bakgrund

Västerås stad planerar att ta fram en detaljplan för Sätraområdet och planerar att bygga bostäder samt en bussgata inom området som går under namnet kvarteret Schaktet. Det aktuella arkeologiska arbetet var indelat i en förundersökning som i första hand omfattade boplotsområde L2002:3511 (tidigare Västerås 1049:1) och angränsande ytor, samt en utredningsdel där lokalerna 25 och 26 var föremål för undersökning.

Målsättning och metod

Förundersökningens syfte var att ge Länsstyrelsen ett beslutsunderlag inför prövning om tillstånd till ingrepp i fornlämning. Resultatet ska också kunna användas i företagarens planering och av undersökare för att bedöma och beräkna omfattningen av en arkeologisk undersökning.

Den vetenskapliga utgångspunkten för undersökningen var, enligt Länsstyrelsens förfrågningsunderlag, att fastställa och dokumentera fornlämningens karaktär, datering, utbredning och komplexitet samt ta tillvara fornyfynd, det vill säga svara på frågor kring:

- Fornlämningens utbredning och omfattning inom planområdet.
- Fornlämningens karaktär, sammansättning och komplexitet.
- Förekomst av anläggningar – utbredning, bedömning av typer och antal.
- Förekomst av kulturlager – utbredning, tjocklek och innehåll.
- Bedömning av fyndförekomst – mängd, bevarandegrad och karaktär.
- Preliminär datering.
- Preliminär tolkning av fornlämningen.
- Bedömning av fornlämningens bevarandegrad.
- Bedömning av fornlämningens kunskapsvärde.

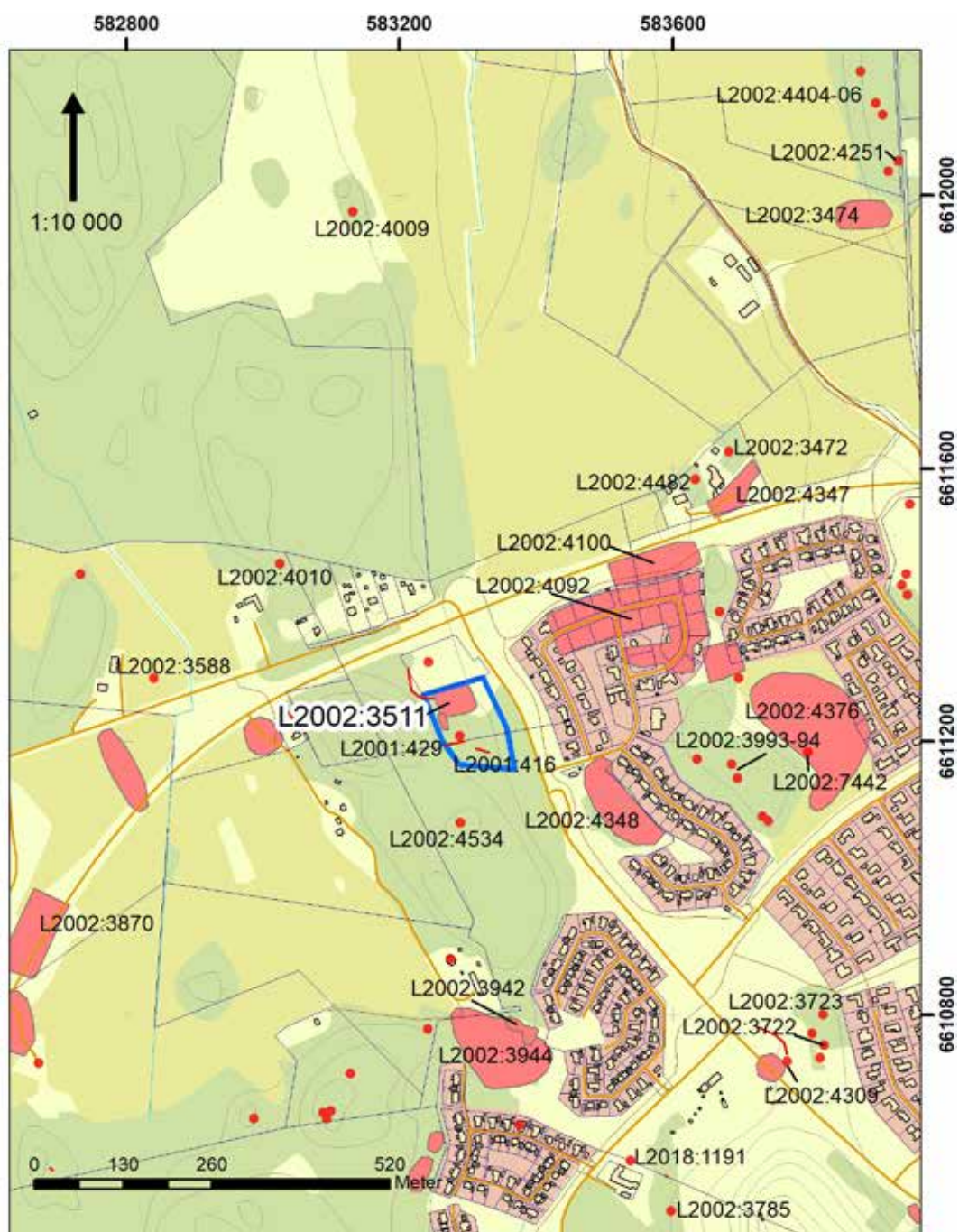
Inom de tre ytorna som hörde till förundersökningen och utredningen grävdes sökschakt med grävmaskin och de bortgrävda massorna lades utmed schaktkanterna. Schakten, anläggningar, större stenar, prover, större störningar och topografiska objekt mättes in med RTK-GPS. Alla schakt och anläggningar genomfördes med metalldetektor. Digitala fotografier togs av undersökningsytorna och anläggningar både före och efter undersökning och av varierande arbetsmoment.

Anläggningarna undersöktes med profilsnitt, sektionerna ritades i skala 1:20 och anläggningarna beskrevs. Fynd omhändertogs och kopplades till respektive anläggning. Samtliga digitala inmätningar överfördes till Intrasis 3 för vidare bearbetning i ArcMap. Kol samlades in från de undersökta anläggningarnas fyllning för eventuell datering. Efter undersökning fylldes alla schakt igen.

Topografi och fornlämningsmiljö

Undersökningsområdet utgjordes av igenvuxen före detta tomt- och skogsmark. Flera relativt stora diken var synliga och har sannolikt fungerat som dräneringsdiken under senare tid. Undergrunden utgörs i huvudsak av postglacial finlera och sandig morän med inslag av uppstickande urberg.

Cirka 80 meter norr om undersökningsytan löper Norrleden i sydväst–nordöstlig riktning. I öster avgränsas ytan av Vallbyleden som löper från sydöst och i norr ansluter till Norrleden. I väster och söder avgränsas området av Mellanskogen, i söder finns även stora stenblock och igenvuxen före detta odlingsmark med en del öppna ytor. Undersökningsområdets nivåer ligger på cirka 28–35 meter över havet.



Figur 2. Undersökningsområdet (markerat med en blå polygon) samt ett urval av omgivande fornlämningsmiljö. Utdrag ur Fastighetskartan. Skala 1:10 000.

Området är rikt på fornlämningar med tyngdpunkt i brons- och järnålder, men även stenålder finns representerad, främst i form av lösfynd. De vanligaste förekommande lämningarna utgörs av ensamliggande gravar och boplatser, det finns även enstaka gravfält (figur 2, tabell 1).

Lämningsnr	Typ	Status
L2001:416	Färdväg/Hälväg	Fornlämning
L2001:429	Hägnad/Stensträng	Fornlämning
L2002:3430	Fornlämningsliknande bildning	Ej kulturhistorisk lämning
L2002:3472	Stensättning	Fornlämning
L2002:3474	Fyndplats för yxa	Övrig kulturhistorisk lämning
L2002:3511	Boplatser	Fornlämning
L2002:3588	Fyndplats för yxa	Övrig kulturhistorisk lämning
L2002:3722	Stensättning	Fornlämning
L2002:3723	Hög	Fornlämning
L2002:3785	Stensättning	Fornlämning
L2002:3870	Boplatser	Ingen antikvarisk bedömning
L2002:3942	Gravfält	Fornlämning
L2002:3944	Boplatser	Fornlämning
L2002:3993	Stensättning	Fornlämning
L2002:3994	Stensättning	Fornlämning
L2002:4009	Stensättning	Fornlämning
L2002:4010	Stensättning	Fornlämning
L2002:4092	Boplatser	Undersökt och borttagen
L2002:4100	Boplatser	Undersökt och borttagen
L2002:4251	Skärvstenshöj	Fornlämning
L2002:4309	Hög	Fornlämning
L2002:4347	Boplatser	Fornlämning
L2002:4348	Boplatser	Fornlämning
L2002:4376	Boplatser	Fornlämning
L2002:4404	Hög	Fornlämning
L2002:4405	Röse	Fornlämning
L2002:4406	Stensättning	Fornlämning
L2002:4482	Stensättning	Fornlämning
L2002:4534	Stensättning	Fornlämning
L2002:7442	Hällristning/skålgrop	Fornlämning
L2018:1191	Hällristning/skålgrop	Fornlämning

Tabell 1. Urval av registrerade lämningar i Kulturmiljöregistret (KMR).

Tidigare undersökningar

Kunskapen om det aktuella området är stor, tack vare byggandet av Vallbyleden och omläggningen av Norrleden, byggnation av villaområdet öster om undersökningsområdet samt Västerås stads planer på nybyggnation. Sedan 1980-talet har det genomförts ett flertal arkeologiska utredningar och undersökningar inom området och i dess omedelbara närhet (bl.a. Larsson 1993; Svedberg 1995; Fagerlund 1999; Egebäck & Ählström 2001; Egebäck 2003; Ählström 2017:31, 2018:83).

Norr om undersökningsområdet undersöktes 2016 delar av boplatserna i Västerås L2002:3511 (tidigare Västerås 1049:1). Boplatserna upptäcktes i samband med utredningsgrävning 2000 som genomfördes av Västmanlands läns museum och har kunnat

dateras till romersk järnålder–folkvandringstid vid tre olika undersökningar. Förutom förhistoriska lämningar påträffades även rester av torpbebyggelsen Hagtorp (Egeback & Ählström 2001; Egeback 2003; Ählström 2017:31).

Genomförande

Undersökningen påbörjades med en okulär besiktning av de tre berörda ytorna. Det kunde snabbt konstateras att det på den norra ytan fanns en del störningar från senare tider och att man hade använt platsen för att dumpa diverse skräp. Det fanns många metallföremål och en del plast och porslin, rostiga och trasiga tunnor samt behållare med oidentifierbart innehåll. Platsen där skräpet hade slängts utgjordes av en sand-/grustäkt. Övriga topografiska objekt utgjordes av diken, stenansamlingar och en körväg som löpte upp mot skogsområdet i väster och som delade sig mot norr och söder. Ungefär en fjärdedel av ytan utgjordes av öppen hagmark, resten bestod huvudsakligen av gles skog, vilket inte sågs som något problem för undersökningen då grävmaskinen kunde ta sig fram där det var lämpligt.

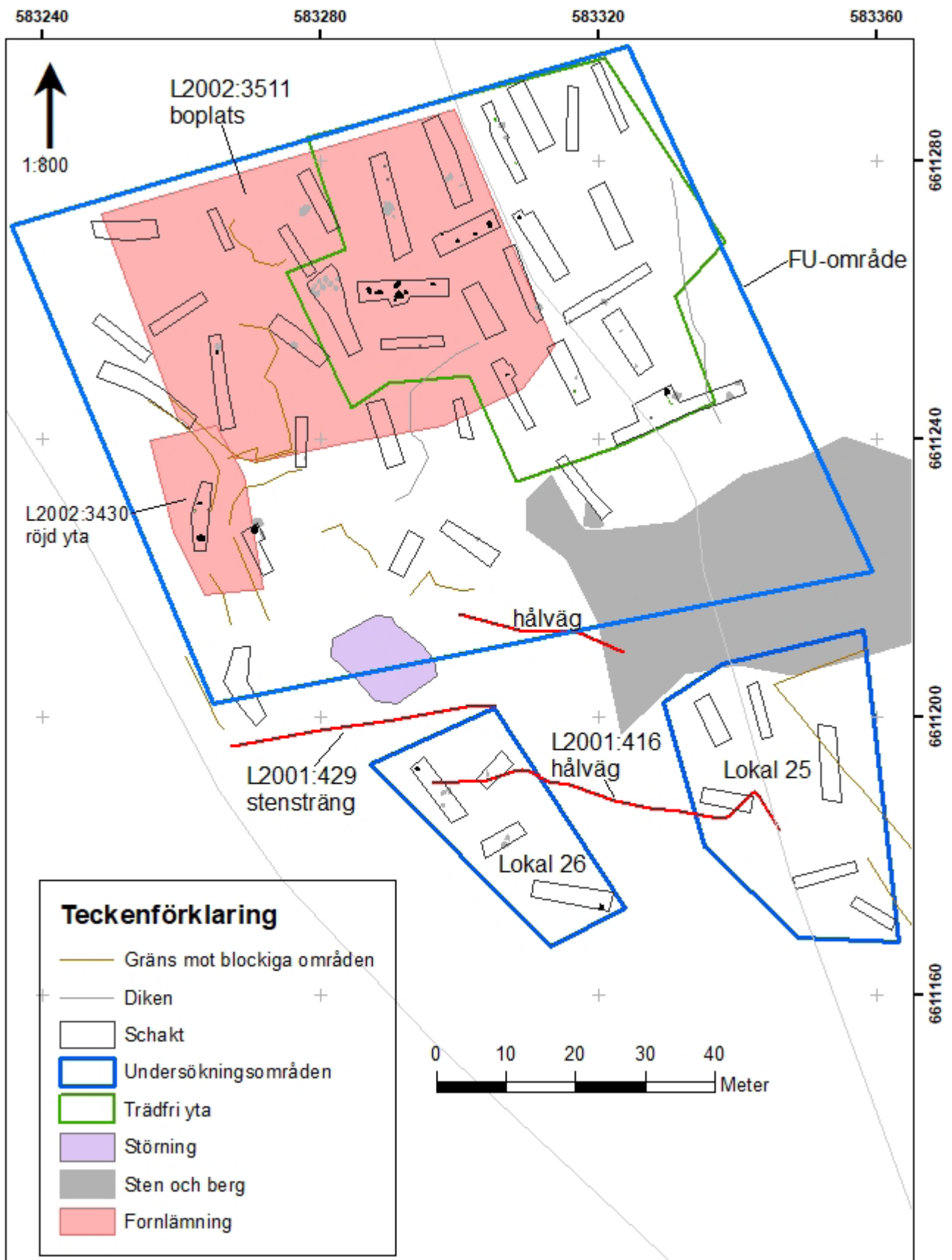
Utredningsytorna var belägna i ett skogsområde strax söder om förundersökningsytan. Lokal 25 låg i ett låglänt, glest skogklätt område som bar spår efter möjlig odling. Här fanns flera diken, stenblock och stenansamlingar, vilket påvisade en eller flera omstruktureringar av den ursprungliga ytan. Cirka 20 meter väster om lokal 25 fanns lokal 26, delvis på en naturlig avsats i höglänt skogsområde med blockinslag.

Avbaningen påbörjades på den norra delen av förundersökningsytan som var trädfri, inom boplaten L2002:3511 och därefter öster och väster därom (figur 3). Sedan schaktades mot söder tills ett kraftigt skogklätt, stenigt område tog vid och hindrade vidare undersökning. Inom den västra delen av förundersökningsytan fanns även L2002:3430 som utgjordes av en röjd yta men som i Kulturmiljöregistret (KMR) inte klassas som en fornlämning (figur 4).

Samtliga schakt och anläggningar undersöktes med en metalldetektor av märket Minelab E-Trac, kompletterad med en pinpoint (handdetektor) av märket Garrett Pro Pointer II. Metalldetektorn var inställd på att inte diskriminera någon metall och ambitionen var att ta vara på alla metallföremål.



Figur 3. Översiktsbild av den trädfrä ytan inom förundersökningsområdet. Foto från nordöst av Christian Gatti.



Figur 4. Översiktsplan över undersökningsområdena med tillhörande schakt. Skala 1:800.

Undersökningsresultat

Sammanlagt schaktades cirka 1 035 m² inom de tre undersökningsytorna. I anslutning till lokalerna fanns, utöver boplats L2002:3511, två andra registrerade fornlämningar – hålväg L2001:416 och stensträng L2001:429. En sedan tidigare oregistrerad hålväg mättes in och beskrivs översiktligt i rapporten.

Förundersökningen

Inom det cirka 7 000 m² stora förundersökningsytan öppnades 37 schakt motsvarande cirka 853 m². Schaktning utfördes där det var topografiskt möjligt eller lämpligt och hänsyn togs till tidigare schaktning (figur 5). Det fanns bland annat en del metallskrot och behållare som hade innehållit kemiska ämnen inom vissa områden, vilka undveks då det förelåg risk för skador.

Topografiska objekt och en del störningar mättes in före avbaning för att kunna ge en bra bild av områdets begränsningar och karakteristiska drag (tabell 2).

Typ	Antal
Dike	2
Hålväg	1
Stensträng	1
Störning	1
Körväg	1
Totalt	6

Tabell 2. Topografiska objekt.

35 anläggningar mättes in, efter okulär besiktning och undersökning utgick 7 av dessa (tabell 3, bilaga 2). De dominerande anläggningarna utgjordes av härdar. Enstaka anläggningar påträffades i söder och sydväst inom undersökningsområdet, emedan de flesta anläggningarna påträffades inom och söder om boplats L2002:3511 (figur 9–10).

Typ	Antal
Härd	16
Stolphål	6
Grop	3
Kokgrop	2
Ränna	1
Utgår	7
Totalt	35

Tabell 3. Anläggningar.

Härdar

Sexton härdar påträffades, tolv av dem inom boplatsen (L2002:3511) och enstaka utanför, i sydväst och sydöst. Anläggningarna var runda eller ovala i plan och storleken varierade mellan 0,45 och 1,4 meter i diameter. De fyra härdarna som undersöktes hade ett djup mellan 0,08–0,17 meter. I sektion var formen flack eller skålformad. Fyllningen utgjordes av lera med inslag av sot och kol samt en del eldpåverkad sten, en av härdarna hade en kollins. En härd överlagrades av två andra anläggningar, mot väster av en mindre härd och mot öster av en kokgrop.

Stolphål

Stolphålen förekom spritt inom ytan. De var runda eller rundade i plan och i storlek 0,15–0,45 meter i diameter. Fyra av de sex påträffade stolphålen undersöktes och de hade ett djup av 0,07–0,25 meter, tre av dem var stenskodda (figur 6). Samtliga anläggningar var skålformade i sektion. Två av stolphålen inom den norra delen av undersökningsområdet låg cirka tio meter söder om konstruktion 1, ett mindre treskeppigt hus som grävdes 2016 (Åhlström 2017). Möjligen kan de kopplas till huset eller till en hägnad.

Kokgropar

Två kokgropar påträffades, den ena centralt inom boplatsen (figur 7). Kokgropen var delvis nedgrävd i en härd. Den andra kokgropen påträffades i sydvästra delen av undersökningsområdet. Storleken på de undersökta anläggningarna var 0,5–0,8 meter i diameter med ett djup av 0,15–0,22 meter. I sektion var de skålformade. Fyllningen utgjordes av siltig lera respektive silt med inslag av kol och skörbrända stenar i storlek upp till 0,15 meter.



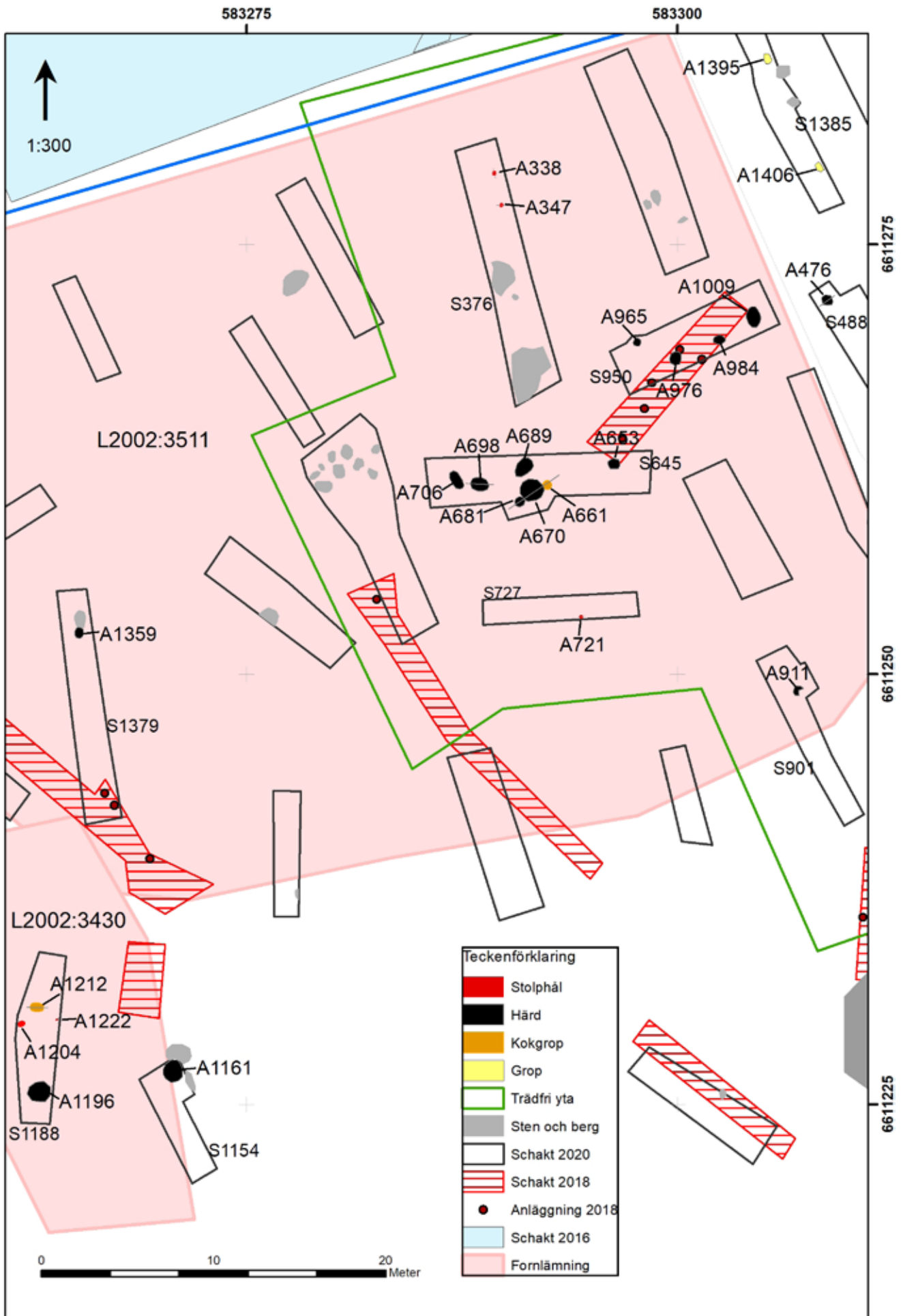
Figur 6. Stolphål A930. Foto från söder av Reidar Magnusson.



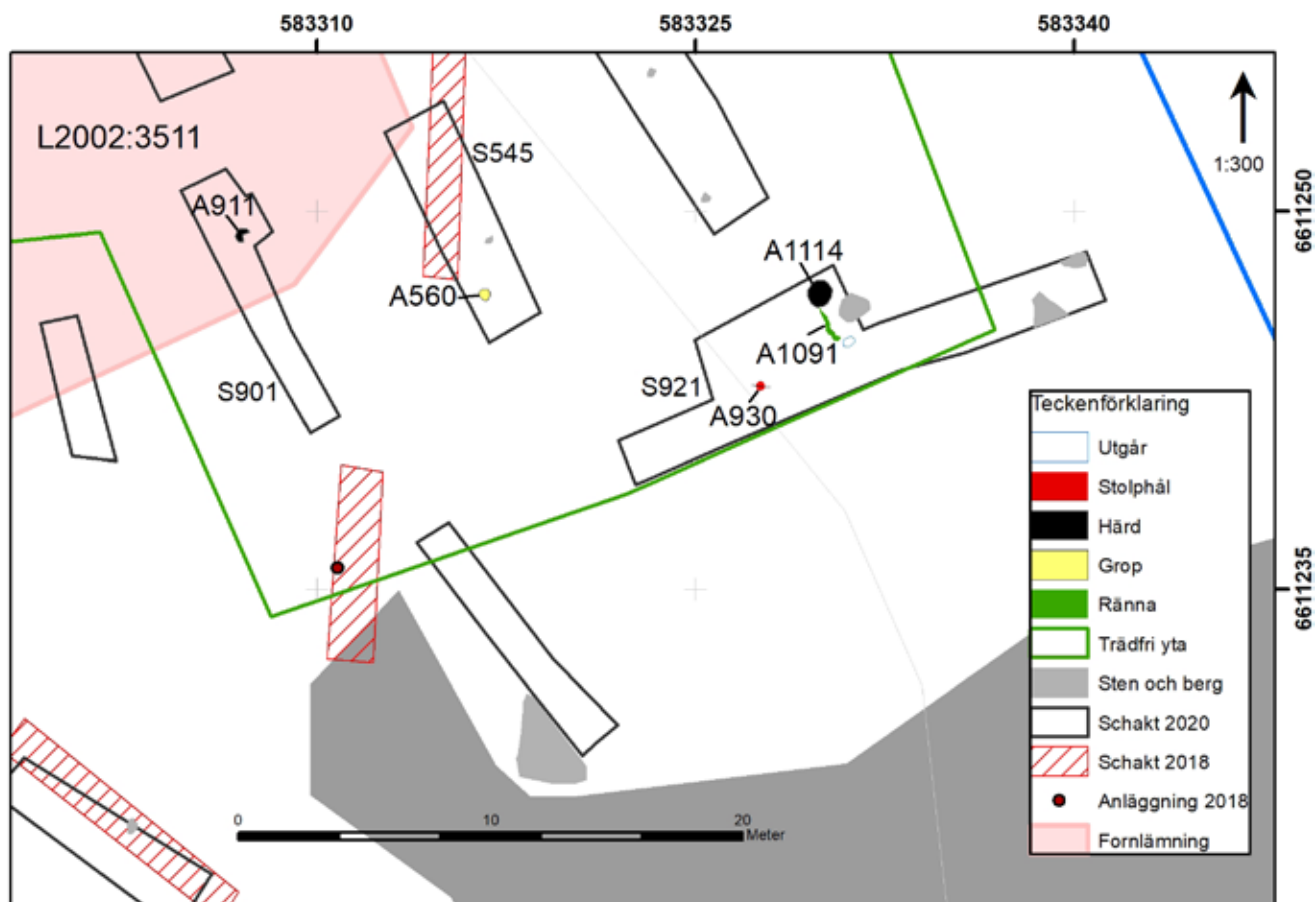
Figur 7. Kokgrop A661. Foto från norr av Christian Gatti.



Figur 8. Härd A1114 och ränna A1091. Foto från väster av Christian Gatti.



Figur 9. Anläggningsplan med de registrerade lämningarna boplats L2002:3511 och den röjda ytan L2002:3430. Skala 1:300.



Figur 10. Anläggningar i den sydöstra delen av förundersökningsområdet. Skala 1:300.

Gropar

Tre gropar påträffades, varav en undersöktes. Den var 0,6 meter i diameter och 0,2 meter djup. Fyllningen utgjordes av grusig lera med lätt kolinblandning. Gropens funktion är inte klarlagd.

Ränna

En cirka 1,5 meter lång och 0,06–0,25 meter bred ränna påträffades i den sydöstra delen av undersökningsområdet. Rännan satt ihop med en hård och var delvis stenfylld (figur 8). Vid rensning av anläggningen anträffades en keramikskärva av järnålderskaraktär.

Fynd

En handfull metallfynd hittades med hjälp av metalldetektering (figur 11). Fynden utgjordes av spikar, nitar och avfytrade kulor av kaliber .22 (5,6 mm).

Det enda förhistoriska fyndet som hittades under grävningen utgjordes av ett keramikfragment som påträffades i en stenfylld ränna. Fragmentet var cirka 3,6×2,9×1,0 cm stort och vägde 11,4 gram och saknade dekor (figur 12). Insidan var mörkbrun till svart och föreföll vara grässtruken. Utsidan var ljusbrun och på ytan fanns magringskorn i storlek cirka 2 mm och små fastbrända kolrester. Det fanns även spår efter möjlig gräsbestrykning på utsidan. Keramiken är troligen lokalt tillverkad.



Figur 11. Sentida metallföremål påträffade med metalldetektor. Foto Reidar Magnusson.



Figur 12. Keramikskärva som hittades i ränna A1091. Skala 2:1. Foto Christian Gatti.

Utredningen etapp 2

Vid okulär besiktning av utredningslokalerna 25 och 26 påträffades en icke registrerad hålväg, två diken och ett flertal stenansamlingar (tabell 4, figur 15). Endast diken och hålvägen mättes in med RTK-GPS, då maskinen fungerade dåligt inne i skogen. Hålvägen var cirka 24 meter lång, 0,5 meter bred och 0,2 meter djup. Den löpte i öst–västlig riktning parallellt och 20 meter norr om den sedan tidigare kända hålväg L2001:416. Hålvägen är inrapporterad till Kulturmiljöregistret.

Typ	Antal
Dike	2
Hålväg	1
Totalt	3

Tabell 4. Topografiska objekt.

Lokal 25

Lokal 25 var cirka 1 050 m² stor och låg i flack, glesbevuxen skog, möjligen har marken tidigare utnyttjats för odling. Ytan var relativt stenfri. Det grävdes sex schakt med en sammanlagd yta av 100 m². Inget av antikvariskt intresse påträffades (figur 15).

Lokal 26

Lokal 26 var cirka 550 m² stor och låg i relativt gles skog, men med mycket sten och stigande terräng mot väster. Inom området fanns en avsats som löpte i nord–sydlig riktning. Det grävdes fyra schakt med en sammanlagd yta av 82 m². I två av schakten påträffades anläggningar, en härd och en kokgrop (tabell 5) vilka registrerades i Kulturmiljöregistret som separata lämningar.

Typ	Antal
Härd	1
Kokgrop	1
Totalt	2

Tabell 5. Anläggningar inom lokal 26.

Härd

Härden var rund i plan och cirka 0,7 meter i diameter. På ytan syntes sotig silt, kol och enstaka skörbrända stenar (figur 13).

Kokgrop

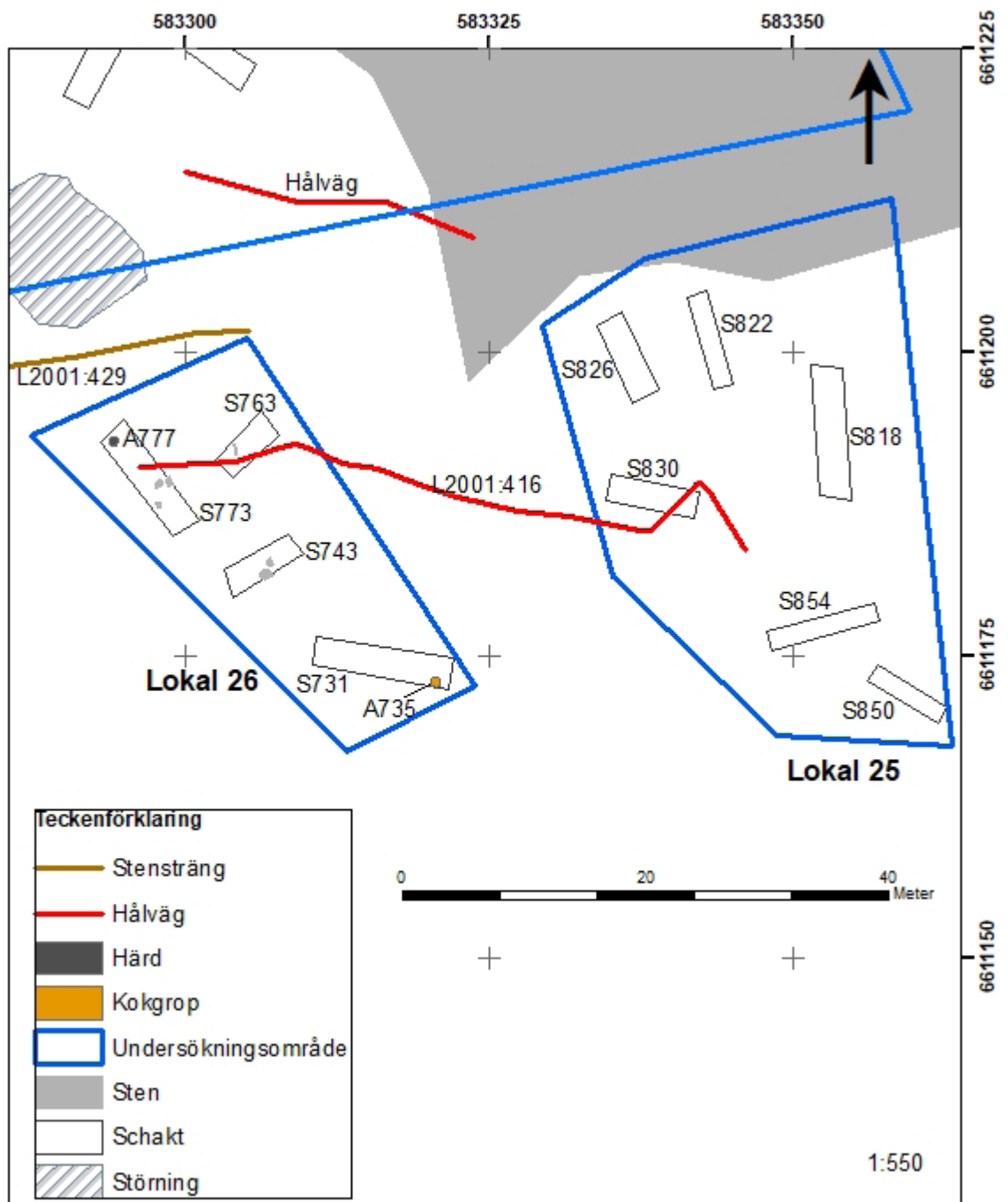
Kokgropen var rund i plan, 0,8 meter i diameter med ett djup av 0,2 meter. I sektion var anläggningen skålförmad. Fyllningen utgjordes av sotig silt och kol, det fanns även en kollins i botten samt eldpåverkad sten (figur 14).



Figur 13. Härd A777 i schakt S773. Foto från nordöst av Mattias Frisk.



Figur 14. Kokgrop A735 i schakt S731. Foto från norr av Mattias Frisk.



Figur 15. Schaktplan över utredningsområdena Lokal 25 och 26, stensträngen L2001:429 och hålvägen L2001:416 samt den icke registrerade hålvägen. Skala 1:550.

Tolkning och utvärdering

Resultatet av den arkeologiska insatsen pekar mot att boplatsoområdet för L2002:3511 är något större än vad som tidigare angetts, den verkar breda ut sig både mot sydväst och mot sydöst (figur 16).

Det stora antalet härdar representerar troligen en aktivitetsyta där matlagning har förekommit, en bit söder om själva boytan, för att förhindra eldsvådor i hus. Härden med rännan i den sydöstra delen av undersökningsytan är intressant ur flera synvinklar, dels hur den är uppbyggd och dels funktionsmässigt. Rännan kan vara en konstruktionsdetalj som ökar värmen genom särskild lufttillförsel. En möjlighet är att man gör detta i samband med någon form av hantverk eller varutillverkning där högre temperaturer behövs. Det kan röra sig om metallhantering eller bränning av exempelvis leror, det vill säga tillverkning av keramikkarl eller liknande. Den påträffade keramiken i rännan och avsaknaden av metallförekomst kan i viss mån understödja denna teori. Anläggningarna i ytterområdet av boplatsen visar på ett allmänt bruk, där man har vistats och levt.

Inom förundersökningen var det aktuellt med en osteologisk analys, vedartsbestämning samt ¹⁴C-datering. Dessa utgick då inget osteologiskt material påträffades. ¹⁴C- och vedartsanalyserna (två respektive fyra stycken) kunde överföras till en eventuell slutundersökning, vilket vi tyckte var rimligt, då inget avvikande påträffades, utan snarare konstaterades att det var en fortsättning av den redan daterade boplatsen. Vid en slutundersökning kan det framkomma anläggningar som kan vara avvikande och värda att datera.

Anläggningarna inom lokal 26 talar eventuellt för att det rör sig om en ny fornlämning.

De uppställda frågorna besvaras på följande sätt:

Fornlämningens utbredning och omfattning inom planområdet

Boplatsen avgränsas i söder av en stor ansamling stenblock, dels naturliga och dels pålagda under senare tid. Inom det ena utredningsområdet påträffades två anläggningar som skulle kunna vara en del av ytterområdet för boplats L2002:3511. I de västra delarna av undersökningsområdet, där marken blir högre och stenigare mot väster, påträffades ett flertal anläggningar. Det är rimligt att topografin utgör en naturlig begränsning av boplatsen.

Fornlämningens karaktär, sammansättning och komplexitet

Det mesta av fornlämningen är undersökt sedan tidigare och det som återstår tycks utgöras av aktivitetsytor i den södra utkanten av bosättningen. Delar av det undersökta området har även påverkats av senare tiders händelser, vilket kan ha medfört att äldre anläggningar har förstörts.

Förekomst av anläggningar – utbredning, bedömning av typer och antal

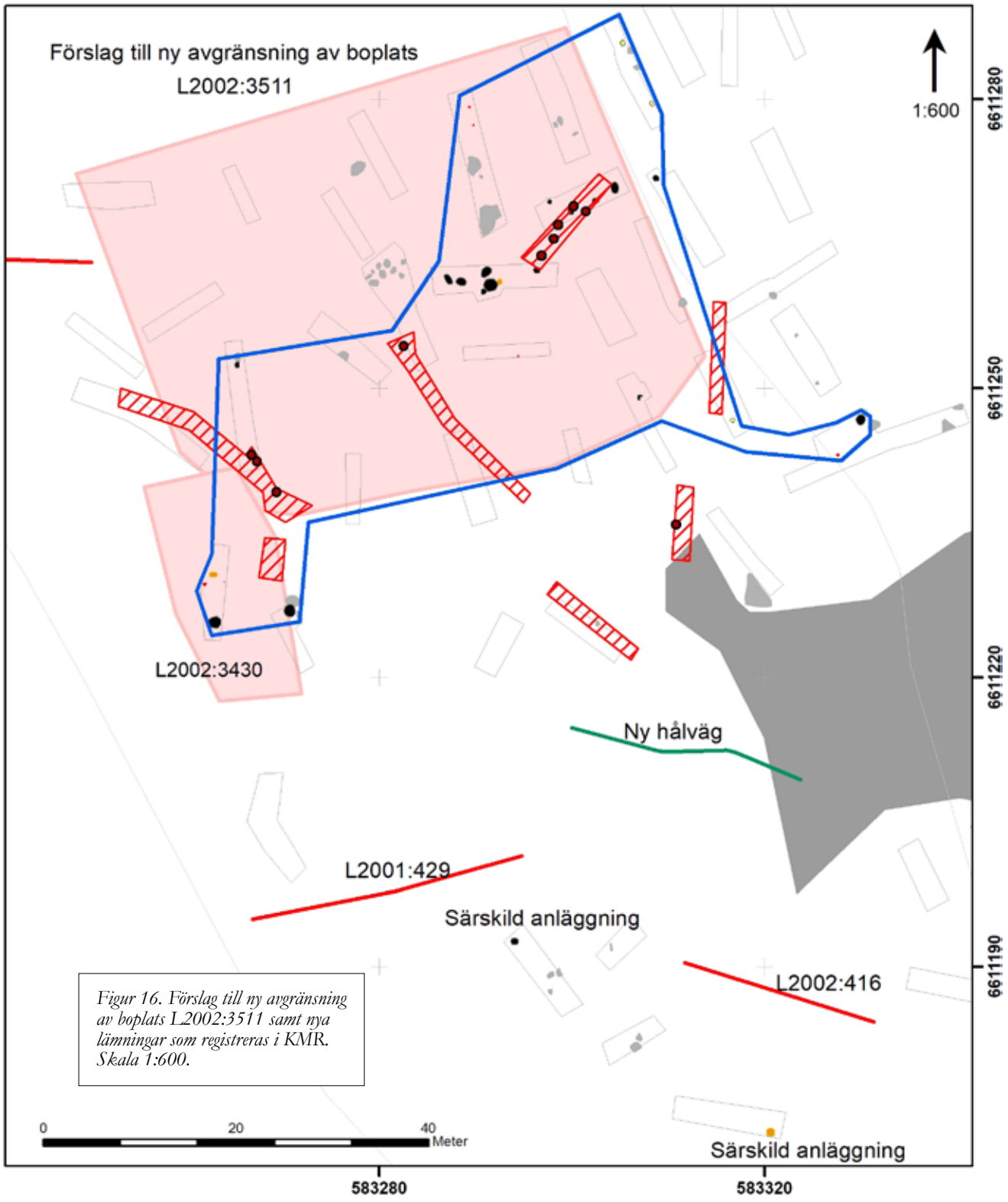
Trettio anläggningar påträffades och anläggningstypen dominerades av härdar, det förekom även kokgropar, stolphål, gropar och en hård med ränna som skulle kunna utgöra en annan typ av anläggning som kan knytas till någon form av produktion eller specialisering. Anläggningarna finns inom ett begränsat område.

Förekomst av kulturlager – utbredning, tjocklek och innehåll

Inga kulturlager påträffades.

Bedömning av fyndförekomst – mängd, bevarandegrad och karaktär

Endast ett förhistoriskt fynd påträffades, en keramikskärva av järnålderskaraktär.



Figur 16. Förslag till ny avgränsning av boplats L2002:3511 samt nya lämningar som registreras i KMR. Skala 1:600.

Preliminär datering

Kolprover från grävningen har inte analyserats, men anläggningarnas karaktär stämmer överens med de anläggningar som undersöktes tidigare år och bör därmed ligga inom samma tidsspänn, det vill säga romersk järnålder–folkvandringstid. Keramikskärvan som påträffades talar också för det.

Preliminär tolkning av fornlämningen

Fornlämningen utgörs sannolikt av en fortsättning av boplatz L2002:3511, främst en bit mot söder där det finns tillhörande aktivitetsytor, som i huvudsak tycks ha bestått av matlagning. Anläggningarna inom lokal 26 registreras som enskilda lämningar, då de potentiellt utgör en egen fornlämning.

Bedömning av fornlämningens bevarandegrad

Bevarandegraden är relativt god. Det finns en del anläggningar som kan innehålla sådant material som har potential att ge tillfredsställande svar på vetenskapliga frågor.

Bedömning av fornlämningens kunskapsvärde

Vi bedömer att kunskapsvärdet hos fornlämningen är lågt till mellan. *Lågt* då boplatsens centrala delar, där hus och kulturlager tidigare påträffats, redan undersökts. *Mellan* då hårdarna, i synnerhet den med rännen, kan ge information om matlagning och hantverk vi saknar kunskap om.

Referenser

Kart- och arkivmaterial

Fastighetskartan.
Terrängkartan.
Kulturmiljöregistret (KMR).

Litteratur

- Egeback, A. 2003. *En boplats från äldre järnålder vid Hagtorp*. Särskild undersökning, RAÄ 971. Brottberga 6:3. Skerike socken. Västmanland. Västmanlands läns museum, Kulturmiljöavdelningen rapport A2003:A32.
- Egeback, A. & Ählström, J. 2001. *Boplatslämningar väster om Vallbyleden*. Arkeologisk förundersökning. Brottberga 6:3. Skerike socken. Västmanland. Västmanlands läns museum, Kulturmiljöavdelningen rapport 2001:7.
- Fagerlund, D. 1999. *Arkeologisk förundersökning och undersökning för Norrleden*. Brottberga 6:25. Skerike socken. Västerås. Västmanland. RAÄ 639. Riksantikvarieämbetet, Byrån för arkeologiska undersökningar, UV Uppsala (prel. rapport).
- Larsson, L-I. 1993. *Arkeologisk förundersökning*. Västmanland. Skerike socken. Västerås kommun. Gustavsberg 6:14, 6:1. Riksantikvarieämbetet, Byrån för arkeologiska undersökningar, UV Uppsala rapport dnr 8988/92.
- Svedberg, Å. 1995. *Vallbyleden. Delen av Vallbygatan–Lillbäradsvägen/Norrleden*. Arkeologisk utredning. Västerås stad. Västmanland. Riksantikvarieämbetet, Byrån för arkeologiska undersökningar, UV Uppsala rapport 1995:33.
- Ählström, J. 2017. *Kvarteret Schaktet, Västerås. En boplats från romersk järnålder–folkvandringstid*. Arkeologisk undersökning. Västerås 1049:1–2. Kvarteret Schaktet. Västerås (f.d. Skerike) socken. Västerås. Västmanlands län. Västmanland. Stiftelsen Kulturmiljövård rapport 2017:31.
- Ählström, J. 2018. *Sätraområdet, Västerås. Arkeologisk utredning etapp 2*. Västerås 4:85–86 samt Brottberga 6:11, 6:13, 6:14 och 6:24. Västerås (f.d. Skerike) socken. Västerås kommun, Västmanlands län, Västmanland. Stiftelsen Kulturmiljövård rapport 2018:83.

Tekniska och administrativa uppgifter

<i>Stiftelsen Kulturmiljövård projektnr:</i>	KM20108
<i>Länsstyrelsen dnr, beslutsdatum:</i>	431-216-2020, 2020-07-31
<i>Uppdragsnummer fornvreg:</i>	202000991
<i>Typ av undersökning:</i>	Arkeologisk förundersökning och utredning etapp 2
<i>Undersökningsperiod:</i>	17–25 september 2020
<i>Personal:</i>	Christian Gatti Reidar Magnusson Mattias Frisk
<i>Landskap:</i>	Västmanland
<i>Län:</i>	Västmanland
<i>Kommun:</i>	Västerås
<i>Socken:</i>	Västerås (f.d. Skerike)
<i>Fastighet:</i>	Brottberga 6:3
<i>Fornlämning:</i>	L2002:3511
<i>Fastighetskarta:</i>	66F 1IS Skerike
<i>Koordinater:</i>	X583310/Y6611174
<i>Koordinatsystem:</i>	Sweref 99 TM
<i>Höjdsystem:</i>	RH 2000
<i>Inmätningssmetod:</i>	RTK-GPS
<i>Dokumentationshandlingar:</i>	20 st digitalfoton och 2 st anläggnings- och sektionsritningar förvaras hos Västmanlands läns museum.
<i>Fynd:</i>	Fyndet F1 förvaras hos KM i väntan på beslut om fyndfördelning.

Bilaga 1. Schakttabell

Schakt	Plats	Storlek (m)	Djup (m)	Beskrivning	Anmärkning
200	Norra ytan (FU)	15×2,5	0,30–0,45	0,05–0,10 m vegetationsskikt, därefter ljusbeige lera.	Glas och tegel.
213	Norra ytan (FU)	12×2,5	0,30	0,05–0,10 m vegetationsskikt, därefter ljusbeige sandig silt med mycket sten.	
223	Norra ytan (FU)	12,5×2,5–4,8	0,30–0,40	0,05–0,08 m vegetationsskikt, därefter 0,10 m brun siltig lera, sedan 3–5 cm brunt lerskikt, och sedan återigen brun siltig lera. Med nedgrävda block i stlk upp till ca 1 m, kolfnyk i botten.	Porslin.
376	Norra ytan (FU)	15×2,5	0,30–0,60	0,05 m vegetationsskikt, därefter ljusbrun lera. Som djupast i N. Innehöll i S ett tiotal nedgrävda stenar i stlk upp till 0,80 m, kolfnyk i botten.	Tegel. A338, A347, A403.
415	Norra ytan (FU)	13×2,8	0,30–0,60	0,05 m vegetationsskikt, därefter ljusbrun lera, ställvis ca 0,4 m. Som djupast i N, kolfnyk i botten samt tre större stenar.	Tegel.
452	Norra ytan (FU)	10×2,5	0,60	0,06 m vegetationsskikt, därefter ljusbrun lera, kolfnyk i botten.	Spik, metallföremål, nitar.
456	Norra ytan (FU)	10×1,5	0,35–0,45	0,05 m vegetationsskikt, därefter ljusbrun lera, metallfynd på 8 cm djup.	Hästskobrodd, spik.
472	Norra ytan (FU)	9,5×2,7	0,45–0,6	0,06 m vegetationsskikt, därefter 0,25 m ljusbrun lerig matjord, sedan ljusbrun siltig lera, i botten enstaka småsten, kolfnyk och berggrund. Som djupast i N.	
488	Norra ytan (FU)	11×2,7	0,35–0,45	0,05 m vegetationsskikt, därefter ljusbrun lerig matjord.	A476.
494	Norra ytan (FU)	8×2,8	0,40–0,50	0,05 m vegetationsskikt, därefter mellanbrun lera, skiktning vid ca 0,35 m till ljusbrun lera.	
518	Norra ytan (FU)	9,5×2,9	0,30–0,40	0,10 m vegetationsskikt, därefter 0,25 m brunrå lerig matjord med inslag av kol, sedan brun lera och 2 markfasta block.	Tegel i översta skiktet.
545	Norra ytan (FU)	9×2,5	0,40–0,55	0,08 m vegetationsskikt, därefter 0,30 m brunrå lerig matjord, sedan brun lera.	A560.
583	Norra ytan (FU)	10,5×1,5	0,30–0,50	0,10 m vegetationsskikt, därefter 0,25 m brunrå lerig matjord, sedan brun lera, kolfnyk i botten.	
635	Norra ytan (FU)	9×2,5	0,40–0,60	Direkt under vegetationsskikt påträffades raseringsmassor ned till 0,3 m, därefter upp till 0,1 m gråbrun lera med kol och grusinblandning, sedan brun lera.	
641	Norra ytan (FU)	10×2,5	0,30–0,40	0,08 m vegetationsskikt, därefter 0,20 m brunrå lerig matjord, sedan brun lera, med enstaka stenar i stlk 0,4 m i diameter.	
645	Norra ytan (FU)	13×2,7	0,30–0,40	0,06 m vegetationsskikt, därefter 0,30 m brunrå lerig matjord, sedan ljusbrun lera.	A653, A661, A670, A681, A689, A698, A706.
727	Norra ytan (FU)	9×1,5	0,30–0,45	0,06 m vegetationsskikt, därefter 0,30 m brunrå lerig matjord, sedan ljusbrun lera, kolfnyk i botten.	A721.
731	Lokal 26	11,5×2,5	0,40	0,05 m vegetationsskikt, därefter 0,25 m ljusbrun silt och inslag av sten, sedan ljusbeige siltig lera i botten.	A735.
743	Lokal 26	6,5×2,1	0,30	0,05 m vegetationsskikt, därefter 0,25 m ljusbrun silt och inslag av sten, 5 stenblock i mitten av schaktet, sedan beige siltig lera i botten och morän i V.	
763	Lokal 26	5,3×2,3	0,30	0,05 m vegetationsskikt, därefter 0,25 m ljusbrun silt och inslag av enstaka stenar, sedan ljusbeige siltig lera.	
773	Lokal 26	10×2,5	0,40	0,05 m vegetationsskikt, därefter 0,25 m brun silt, sedan ljusbeige siltig lera som övergår till morän.	A777.
818	Lokal 25	11×2,5	0,30	0,05 m vegetationsskikt, därefter 0,25 m ljusbrun silt, sedan ljusbeige siltig lera.	
822	Lokal 25	8×1,6	0,30–0,40	0,05 m vegetationsskikt, därefter 0,35 m ljusbrun silt med kolfnyk, sedan beige siltig lera.	
826	Lokal 25	7×2,5	0,30–0,40	0,05 m vegetationsskikt, därefter 0,35 m ljusbrun silt med kolfnyk, sedan beige siltig lera.	
830	Lokal 25	7,3×2,3	0,30	0,05 m vegetationsskikt, därefter 0,20 m brun silt, sedan ljusbrun siltig lera.	
850	Lokal 25	6,5×1,5	0,30	0,05 m vegetationsskikt, därefter 0,25 m ljusbrun silt, sedan ljusbeige siltig lera.	
854	Lokal 25	9×1,6	0,30	0,04 m vegetationsskikt, därefter 0,20 m ljusbrun silt, sedan ljusbeige siltig lera.	
858	Norra ytan (FU)	6×1,5	0,40	0,05 m vegetationsskikt, därefter ljusbrun lerig silt.	Glas, metallskrot.
863	Norra ytan (FU)	9,5×2	0,40–0,60	0,05 m vegetationsskikt, därefter ljusbrun silt.	

Bilaga 1. Schakttabell

Schakt	Plats	Storlek (m)	Djup (m)	Beskrivning	Anmärkning
879	Norra ytan (FU)	9,5×2,5	0,35–0,50	0,05 m vegetationsskikt, därefter 0,40 m brun lerig silt med inslag av småsten i översta 0,15 m, sedan rödbrun lera.	Tegel, hästsko, metallskrot.
892	Norra ytan (FU)	7,3×1,5	0,40	0,05 m vegetationsskikt, därefter 0,20 m grå silt, därefter ljusbrun lera, enstaka småstenar i botten.	
901	Norra ytan (FU)	11×1,5–2,5	0,30–0,45	0,05 m vegetationsskikt, därefter 0,30 m brungrå lera med inslag av enstaka småstenar, sedan ljusbrun lera.	A911.
921	Norra ytan (FU)	20×1,8–4,5	0,40–0,50	0,05 m vegetationsskikt, därefter 0,30 m gråbrun silt, sedan ljusbrun lera.	A930, A1091, A1114.
950	Norra ytan (FU)	9,5×2,8	0,40	0,05 m vegetationsskikt, därefter 0,20–0,30 m grå siltig matjord, därefter ljusbrun siltig lera.	Skar äldre utrednings- schakt. A965, A976, A984, A1009.
1022	Norra ytan (FU)	8×1,5	0,30–0,50	0,05 m vegetationsskikt, därefter 0,20 m grå silt med inslag av kol, därefter rödbrun lera och inslag av småsten. Stenblock i S.	
1026	Norra ytan (FU)	6×1,5	0,35	0,05 m vegetationsskikt, därefter 0,20 m grå silt, sedan brun lera.	
1049	Norra ytan (FU)	14×1,5–1,8	0,30–0,40	0,05 m vegetationsskikt, därefter 0,20 m grå silt, sedan ljusbrun siltig lera.	
1136	Norra ytan (FU)	9×2,2	0,30	0,05 m vegetationsskikt, därefter 0,20 m grå silt med inslag av kolfnyk och inslag av grus och småsten, sedan rödbrun lera mot N och gråbrun lera mot S.	
1150	Norra ytan (FU)	6,3×2,5	0,30	0,05 m vegetationsskikt, därefter 0,20 m grå silt, därefter ljusbrun siltig lera. I östra kanten ett 20-tal småsten i stlk upp till ca 0,10 m ytligt nedgrävda.	
1154	Norra ytan (FU)	6,8×1,6–2,5	0,30–0,40	0,05 m vegetationsskikt, därefter 0,20 m grå silt, sedan ljusbeige siltig lera.	A1161.
1188	Norra ytan (FU)	10×1,8–2,4	0,30	0,05 m vegetationsskikt, därefter 0,15 m grå silt, sedan ljusbeige siltig lera.	Glas i övre skikt. A1196, A1204, A1212, A1222.
1349	Norra ytan (FU)	9×1,6	0,40	0,10 m vegetationsskikt, därefter 0,2 m matjord, sedan gråbrun lera.	
1355	Norra ytan (FU)	9,3×1,5	0,30–0,40	0,10 m vegetationsskikt, därefter 0,2 m matjord, sedan brun lera.	
1379	Norra ytan (FU)	13,5×1,9	0,40–0,50	0,10 m vegetationsskikt, därefter 0,2 m matjord, sedan gråbrun lera med enstaka stenar.	A1359.
1385	Norra ytan (FU)	12×1,6	0,40–0,60	0,10 m vegetationsskikt, därefter 0,2 m matjord, sedan brun lera, sten i S.	A1395, A1406.
1437	Norra ytan (FU)	9×1,6	0,80	0,10 m vegetationsskikt, därefter 0,5 kompakt matjord, sedan 0,2 m brun lera.	Järnschakt.
1441	Norra ytan (FU)	11,5×1,6	0,40–0,50	0,10 m vegetationsskikt, därefter 0,3 m matjord, sedan brun lera.	

Bilaga 2. Anläggningstabell

Anl nr	Typ	Storlek (m)	Form i plan	Djup (m)	Form i sektion	Fyllning	Anmärkning
338	Stolphål	0,30	Rund	0,10	Skålformad	Ljus svartgrå lera.	I schakt S376.
347	Stolphål	0,30	Rund	0,10	Skålformad	Gråbrun lera.	I schakt S376.
357	Utgår	0,40×0,30	Oval	–	–	–	Stenlyft.
368	Utgår	0,30×0,20	Rundad	0,15	Oregelbunden	Matjord och lera.	Sorkhåla.
403	Stenansamling	3,00×2,40	Oregelbunden	–	–	Nedgrävda stenar i schakt S376. Stenarnas stlk upp till 0,8 m.	I schakt S376.
460	Utgår	0,10	Rund	–	–	–	Ej anläggning.
476	Härd	0,80×0,70	Rundad	0,08	Flack	Sotig lera med kolinblandning och enstaka eldpåverkade stenar i stlk upp till 0,12 m.	I schakt S488.
560	Grop	0,60	Rund	0,20	Skålformad	Gråbrun grusig lera, lätt kolinblandning.	I schakt S545.
653	Härd	0,70	Rund	–	–	–	Ej undersökt. I schakt S645.
661	Kokgrop	0,50	Rund	0,22	Skålformad	Mellangrå siltig lera med inslag av skörbrända stenar och kol.	Skär intilliggande A670. I schakt S645.
670	Härd	1,35	Rund	0,09	Flack	Lera, rikligt med sot, en del kol och enstaka mindre eldpåverkade stenar.	Anläggningen skärs av de intilliggande A661 och A681. I schakt S645.
681	Härd	0,65	Rund	0,17	Skålformad	Sotig lera med kolinslag. Innehöll eldpåverkade och icke eldpåverkade stenar.	Skär A670. I schakt S645.
689	Härd	1,20×0,80	Oval	–	–	–	Ej undersökt. I schakt S645.
698	Härd	1,05×0,75	Oval	0,14	Skålformad	Brun lera med inslag av sot och kol och eldpåverkade småstenar. Liten kollins i botten, skiktade lager; översta består av sotig lera, under detta ett brun lerlager, därefter sotig lera m förut nämnda inslag och på den västra delen av anläggningen rikligt med sot, kol och enstaka skörbrända stenar.	I schakt S645.
706	Härd	1,10×0,60	Oval	–	–	–	Ej undersökt. I schakt S645.
715	Utgår	0,15×0,1	Oregelbunden	–	–	–	Ej anläggning.
721	Stolphål	0,20	Rund	0,07	Skålformad	Ljusbrun lera med kolinslag.	I schakt S727.
735	Kokgrop	0,80	Rund	0,20	Skålformad	Sotig silt och kol, med enstaka eldpåverkade stenar i stlk upp till 0,1 m och liten kollins i botten.	I schakt S731.
777	Härd	0,70	Rund	–	–	–	Ej undersökt. I schakt S773.
911	Härd	0,6×0,30	Rund/Skuren	–	–	–	Ej undersökt, möjligen grävd vid tidigare und. I schakt S901.
930	Stolphål	0,45×0,40	Rundad	0,25	Skålformad	Gråbrun lera. Skoning av stenar i stlk upp till ca 0,25 m.	I schakt S921.
940	Utgår	0,45×0,35	Oval	–	–	–	Stenlyft.
965	Härd	0,45	Rund	–	–	–	Ej undersökt. I schakt S950.
976	Härd	0,45	Rund	–	–	–	Ej undersökt. I schakt S950.
984	Härd	0,70×0,50	Oval	–	–	–	Ej undersökt. I schakt S950.
993	Utgår	0,15	Rund	–	–	–	Kollfläck utan djup.
1000	Utgår	0,30×0,20	Oval	–	–	–	Ej anläggning.

Bilaga 2. Anläggningstabell

Anl nr	Typ	Storlek (m)	Form i plan	Djup (m)	Form i sektion	Fyllning	Anmärkning
1009	Härd	1,20×0,80	Oval	–	–	–	Ej undersökt. I schakt S950.
1091	Ränna	1,55×0,06–0,20	Långsmal	–	–	–	Ej undersökt, sitter ihop med ränna A1114. I schakt S921.
1114	Härd	1,05×0,90	Rundad	–	–	–	Ej undersökt, sitter ihop med ränna A1091. I schakt S921.
1161	Härd	1,30×1,10	Rundad	–	–	–	Ej undersökt. I schakt S1154.
1196	Härd	1,40×1,30	Rundad	–	–	–	Ej undersökt. I schakt S1188.
1204	Stolphål	0,40×0,30	Oval	–	–	–	Ej undersökt. I schakt S1188.
1212	Kokgrop	0,80×0,50	Oval	0,15	Skålformad	Gråbrun lera. Skoning av stenar i stlk upp till ca 0,25 m.	I schakt S1188.
1222	Stolphål	0,15×0,10	Oval	–	–	–	Ej undersökt. I schakt S1188.
1359	Härd	0,60×0,50	Oval	–	–	–	Ej undersökt. I schakt S1379.
1395	Grop	0,60×0,40	Oval	–	–	–	Ej undersökt. I schakt S1385.
1406	Grop	0,55×0,35	Oval	–	–	–	Ej undersökt. I schakt S1385.

Bilaga 3. Fyndtabell

Fyndnr	Fyndomständighet	Sakord	Material	Antal	Storlek (cm)	Vikt (g)	Anmärkning	Gallrat
F1	Ränna A1091	Keramik	Keramik	1	3,6×2,9×1,0	11,4	Utsidan var ljusbrun och på ytan fanns magringskorn i storlek cirka 2 mm och små fastbrända kolrester. Insidan var mörkbrun till svart. Grässtruken på både in- och utsidan.	Nej
–	Schakt S200	Glas, tegel	Glas, tegel	Flera	–	–	Gallrat i fält, småfragment.	Ja
–	Schakt S223	Fajans	Keramik	15	–	–	Porslinskärvor från 1800-, 1900-tal.	Ja
–	Schakt S452	Spik, nit, föremål	Metall	12	–	–	Recenta 7 rostiga spikar, 4 nitar samt 1 maskindel. Ej tillvaratagna.	Ja
–	Spridda inom förundersökningsytan	Blykolor	Metall	6	–	43,6	Ammunition, avfyrade kolor kaliber.22. Ej tillvaratagna.	Ja
–	Schakt S858	Glas, metallskrot	Glas, metall	Flera	–	–	Gallrat i fält.	Ja
–	Schakt S879	Tegel, hästsko, metallskrot	Tegel, metall	Flera	–	–	Flera tegelfragment, 1 hästsko, flera fragment metallskrot. Gallrat i fält.	Ja
–	Schakt S1180	Glas	Glas	3	–	–	Gallrat i fält, småfragment.	Ja
–	Schakt S1437	Metallskrot	Metall	1	–	–	Recent. Gallrat i fält.	Ja