

Riksväg 53

Ny dragning mellan Stenkvista och Viptorp

Arkeologisk utredning etapp 1 och 2

Stenkvista prästgård 1:1, Tunafors 1:1, Vilsta 3:31, Våmtorp 1:7 och Österrekarne häradsallmänning S:3
Eskilstuna (f.d. Klosters) och Stenkvista socknar
Eskilstuna kommun
Södermanlands län
Södermanland

Jenny Holm



Riksväg 53

Ny dragning mellan Stenkvista och Viptorp

Arkeologisk utredning etapp 1 och 2

Stenkvista prästgård 1:1, Tunafors 1:1, Vilsta 3:31, Vämtorp 1:7 och Österrekarne häradsallmänning S:3
Eskilstuna (f.d. Klosters) och Stenkvista socknar
Eskilstuna kommun
Södermanlands län
Södermanland

Jenny Holm



Denna rapport har framställts av ett företag
vars miljöledningssystem är certifierat enligt ISO 14001
av Svensk Certifiering Norden AB.

Utgivning och distribution:
Stiftelsen Kulturmiljövård
Stora Gatan 41, 722 12 Västerås
Tel: 021-80 62 80
E-post: info@kmmmd.se

© Stiftelsen Kulturmiljövård 2021

Samtliga foton av Jenny Holm.

Omslag: Boplatsläge D och E i utredningsområdets södra del en tidig morgon i november.

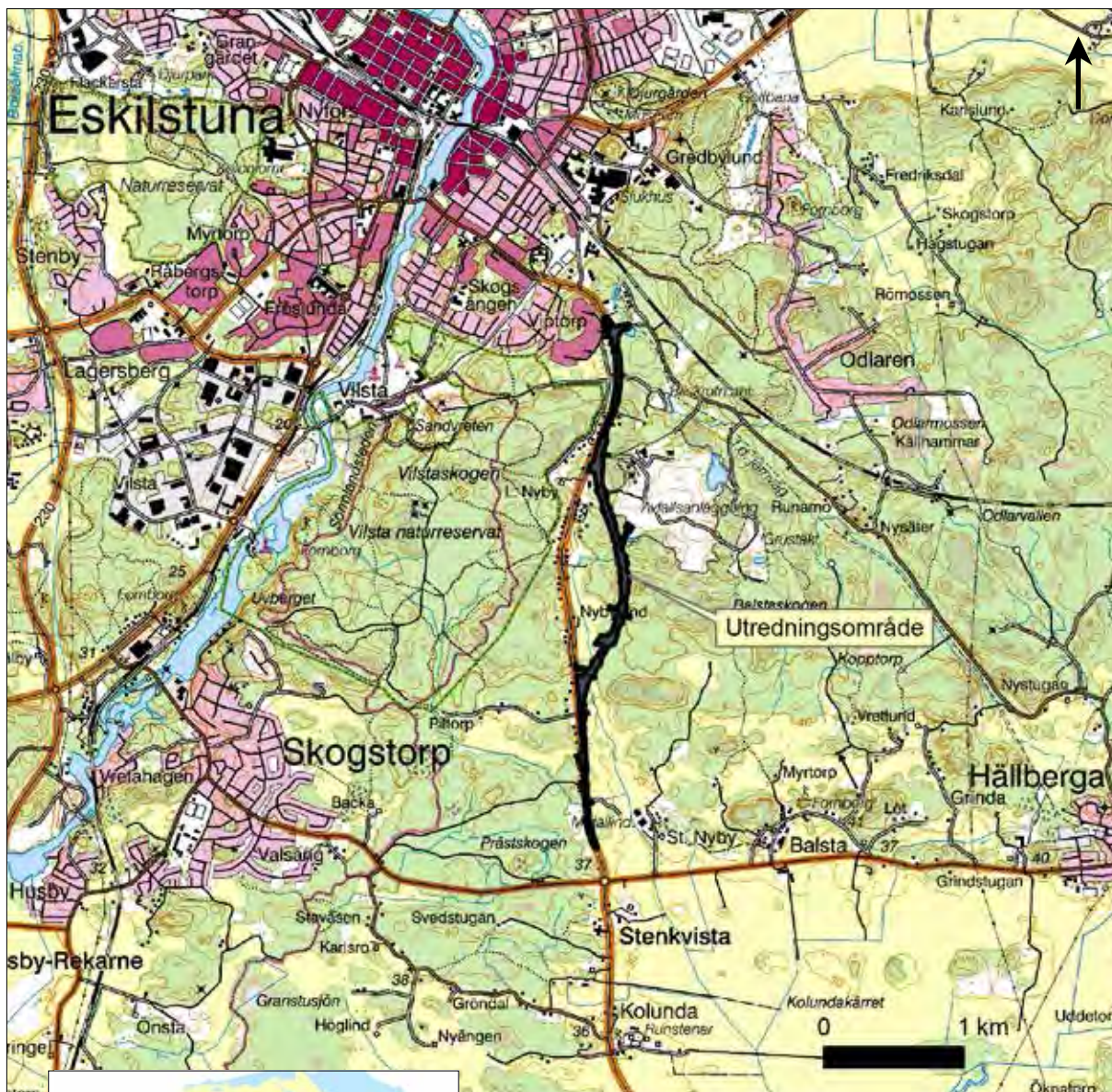
Upphovsrätt, där inget annat anges, enligt Publik Licens 4.0 (CC BY)
<http://creativecommons.org/licenses/by/4.0>

Lantmäteriets kartor omfattas inte av ovanstående licensiering.
Kartor ur allmänt kartmaterial © Lantmäteriet. Medgivande 1320815 och 1320846.

ISBN 978-91-7453-946-2

Innehåll

Sammanfattning	5
Inledning	6
Rapportens upplägg	7
Syfte och målsättning	7
Metod och genomförande	7
Utredningsområdet	9
<i>Strandförskjutningen efter istiden</i>	10
<i>Fornlämningar och fornyfynd</i>	11
<i>Utredningsområdet i historiska kartor och arkiv</i>	12
Utredningsresultat	17
Utvärdering	19
Referenser	20
Kart- och arkivmaterial	20
Litteratur	20
Tekniska och administrativa uppgifter	22
Bilagor	23
Bilaga 1. Översiktsplaner	23
Bilaga 2. Objektsbeskrivningar	27
Bilaga 3. Schaktplaner	30
Bilaga 4. Rut- och schakttabeller	35
Bilaga 5. Vedartsanalys	37
Bilaga 6. ¹⁴ C-analys	38



Figur 1. Utredningsområdet markerat med svart. Utdrag ur Terrängkartan. Skala 1:50 000.

Sammanfattning

Stiftelsen Kulturmiljövård (KM) har gjort en arkeologisk utredning etapp 1 och 2 längs planerad ny dragning av riksväg 53 mellan Stenkvista och Viptorp strax sydöst om Eskilstuna.

Vid utredningen har sju objekt identifierat. Dessa är fem objekt med synliga lämningar, samt ett boplotsområde och en övrig boplotsanläggning utan synliga anläggningar ovan mark (figur 3).

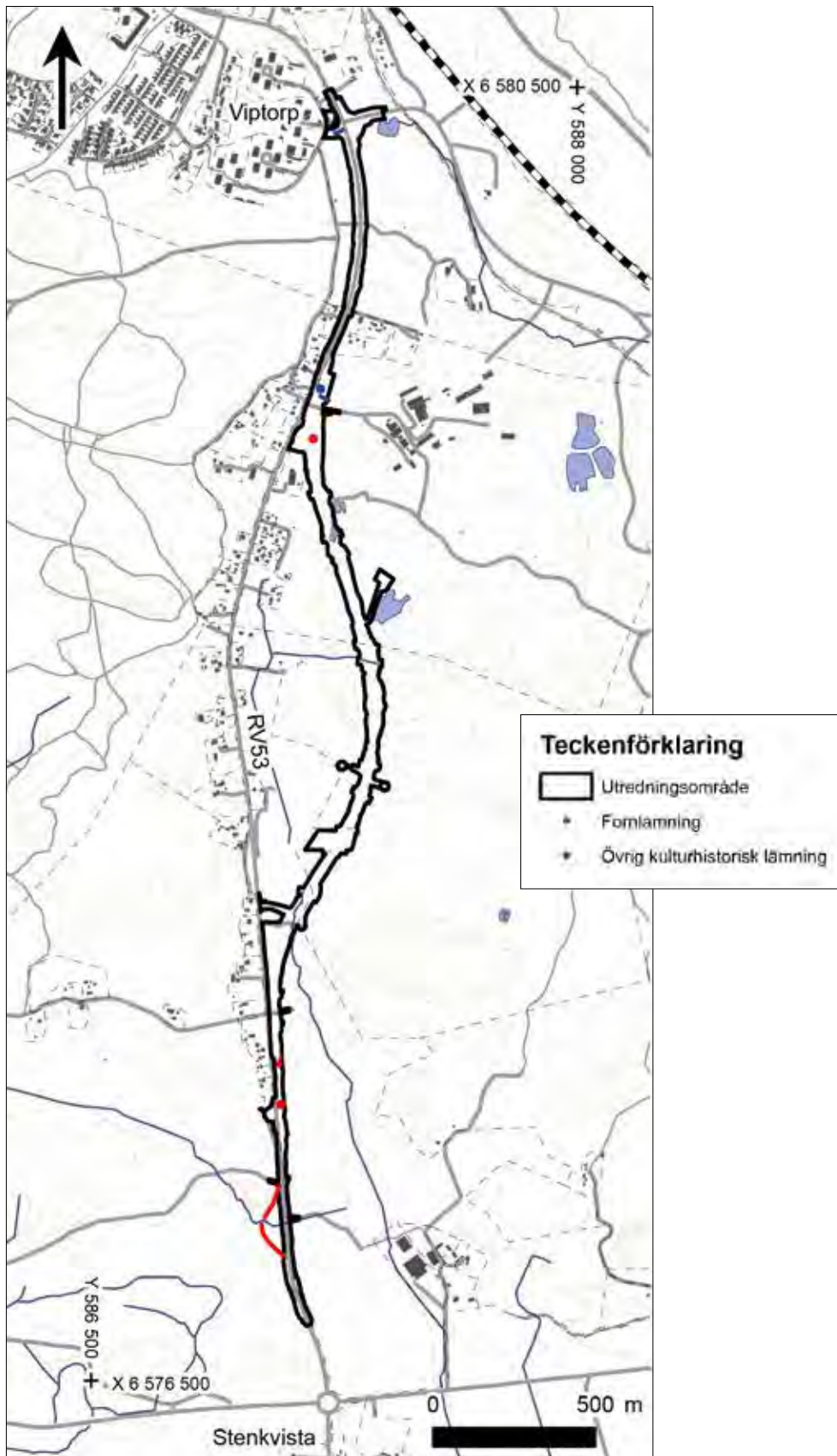
Fyra av objekten utgör *fornlämning*. Det är en grav i form av en ensamliggande stensättning, en färdväg och de båda objekten med boplatslämningar i åkermark. Fornlämningar är skyddade enligt lag och inga ingrepp får göras utan länsstyrelsens tillstånd. Två färdvägar och ett stenbrott sorterar under kategorin *övrig kulturhistorisk lämning*. De uppfyller inte fornlämningskriterierna och har därför inte samma lagskydd som fornlämningar, men kan ändå ha ett visst kulturhistoriskt värde. Den färdväg som bedöms som fornlämning är en övergiven del av landsvägen mot Malmköping, medan de andra två färdvägarna är enklare lokalvägar av yngre datum.

Typ/Status	Fornlämning	Övrig kulturhistorisk lämning
Boplots/boplotsanläggning	2	
Stensättning	1	
Färdväg	1	2
Brott/täkt		1
Summa	4	3

Tabell 1. Sammanställning över utredningens resultat.



Figur 2. En del av gamla landsvägen, den av färdvägarna som är att betrakta som fornlämning, där den löper i skogen väster om nuvarande väg. Foto från nordöst.



Figur 3. De påträffade forn- och kulturlämningarnas läge inom utredningsområdet. Samma karta men med objekten numrerade finns dels i figur 13 på sidan 18, dels i större format i bilaga 1 i anslutning till objektsbeskrivningarna. Skala 1:20 000.

Inledning

Stiftelsen Kulturmiljövård (KM) har gjort en arkeologisk utredning längs riksväg 53 sydöst om Eskilstuna. Utredningen har gjorts då Trafikverket planerar ny dragning av riksvägen mellan rondellen vid Stenkvista i söder och bostadsområdet Viptorp i norr. Arbetet omfattade kart- och arkivstudier, fältinventering och utredningsgrävning och berörde en 4 km lång korridor. Utredningen utfördes på uppdrag av Trafikverket, efter beslut av Länsstyrelsen i Södermanlands län, under hösten 2020.

Hösten 2001 gjorde Sörmlands museum en utredning av riksväg 53 mellan rondellen vid Stenkvista kyrka och avfarten mot Mälarsjukhuset inne i Eskilstuna (Norberg 2001). Delar av det område som då utreddes sammanfaller med det område som berörs av denna utredning (figur 18 i bilaga 1).

Rapportens upplägg

Rapporten har flera delar. Efter den inledande sammanfattningen av resultaten kommer först en övergripande beskrivning av arbetets genomförande och av utredningsområdet. Därefter presenteras de kulturhistoriska förutsättningarna så som de har framträtt genom arkivmaterial, litteratur och historiska kartor. Det faktiska resultatet av utredningen, de objekt av kulturhistoriskt intresse som har identifierats, redovisas i tabellform med kommentarer i text, i kartor i bilaga 1 och beskrivs mer i detalj i bilaga 2. Planer med de sökschakt och provrutor som grävts vid utredningens andra etapp finns i bilaga 3, följt av beskrivning av schakt och provrutor i tabellform i bilaga 4. I bilaga 5–6 presenteras resultatet från vedartsanalys och ¹⁴C-analys av träkol från boplatsanläggningar.

Syfte och målsättning

Syftet med den arkeologiska utredningen var att ta reda på om fornlämningar skulle komma att beröras av det planerade arbetsföretaget. Nyupptäckta fornlämningar skulle översiktligt avgränsas inom utredningsområdet. Resultaten från utredningen ska kunna användas vid Länsstyrelsens fortsatta tillståndsprövning och utgöra underlag inför eventuella kommande arkeologiska åtgärder. Resultaten ska också kunna användas som underlag i Trafikverkets planering.

Metod och genomförande

Utredningen har omfattat tre moment – kart- och arkivstudier, fältinventering samt utredningsgrävning. Fältarbetet gjordes under senhösten och vädret var något kylslaget de sista dagarna i november men i huvudsak gott.

Vid arkivstudierna har i första hand digitalt tillgängliga källor utnyttjats. De digitala arkiv som använts är Riksantikvarieämbetets kulturmiljoregister (KMR), Skogsstyrelsens Skog & historia-register (Skogens pärlor), Historiska museets lösfyndregister och Namnarkivet i Uppsala. Då inga bebyggelseämningar berörts av utredningsområdet har det inte varit aktuellt att kontrollera kyrkoböcker som husförhörlängder för att klarlägga eventuella bebyggelseämningars ålder och status. En genomgång av arkeologiska rapporter från utredningar och undersökningar i närområdet har gjorts.

Kartstudierna har gjorts med utgångspunkt från den ekonomiska kartan från 1950-talet och den häradsekonomiska kartan från 1897–1901, och kompletterats med äldre historiska kartor. Rikets allmänna kartverks arkiv samt Lantmäteristyrelsens och Lantmäterimyn-

digheternas arkiv har ingått i kartstudien. Som underlag för fältarbetet har även topografiska och geologiska kartor, liksom ortofoton och höjddatakartor (Lidar/LAS), använts.

På grund av coronapandemin var det inte möjligt att besöka Sörmlands museums arkiv. Även lokal hembygds litteratur har varit svårtillgänglig under rådande omständigheter.

Fältinventeringen har berört hela utredningsområdet. Inventeringstakten har anpassats till terrängen – åkerytor och smala stråk längs med vägen har kunnat göras något snabbare än inventeringen av skogsmarken. Både ovan mark synliga lämningar och platser som förväntades kunna hysa lämningar under mark noterades.



Figur 4. Handgrävd provruta i skogsmark på boplatsläge C (t.v.). Maskingrävt sökschakt på boplatsläge E (t.h.).

Vid fältinventeringen identifierades sju möjliga boplatslägen som kom att gå vidare till utredningsgrävning för att kontrollera lokalernas status (figur 17 i bilaga 1). På boplatslägen i söder, som låg i åkermark, grävdes sökschakt med grävmaskin. Osäkra forn-lämningsindikationer kom här att snittas för hand för att fastställa om det rörde sig om förhistoriska anläggningar eller naturliga störningar. På boplatslägen i norr, belägna i skogsmark där det inte var möjligt att komma fram med grävmaskin, grävdes istället provgropar för hand. Stora delar av det uppgrävda materialet från dessa rutor sällades i handsäll för att kontrollera om små fynd och brända ben förekom. Grävda schakt och rutor har fyllts igen efter att de dokumenterats.

Samtliga lämningar, grävda enheter och möjliga boplatslägen har mätts in med GPS och beskrivits enligt praxis för KMR. Lämningar och miljöer har fotograferats. Identifierade lämningar har preliminärt avgränsats utifrån topografi, ovan mark synliga strukturer och indikationer i sökschakt.

Utredningsområdet

Utredningsområdet omfattade drygt 36 hektar. Den aktuella vägsträckan går dels i direkt anslutning till befintlig väg, dels i en båge öster om nuvarande sträckning. Norra delen omfattar huvudsakligen skogsmark men även tomtmark berörs. I södra delen berörs huvudsakligen åkermark med igenväxande impediment. Riksvägen går idag i en nord-sydlig dalgång, där åkermarken skjuter in mellan mer höglänt skogklädd terräng. Lavklädda berghällar är frekventa i skogsområdena. Nivåerna ligger på mellan 40 meter över havet i vägsträckas södra och norra ände och upp till 70 meter över havet i de bergiga östra delarna i vägsträckans mitt.

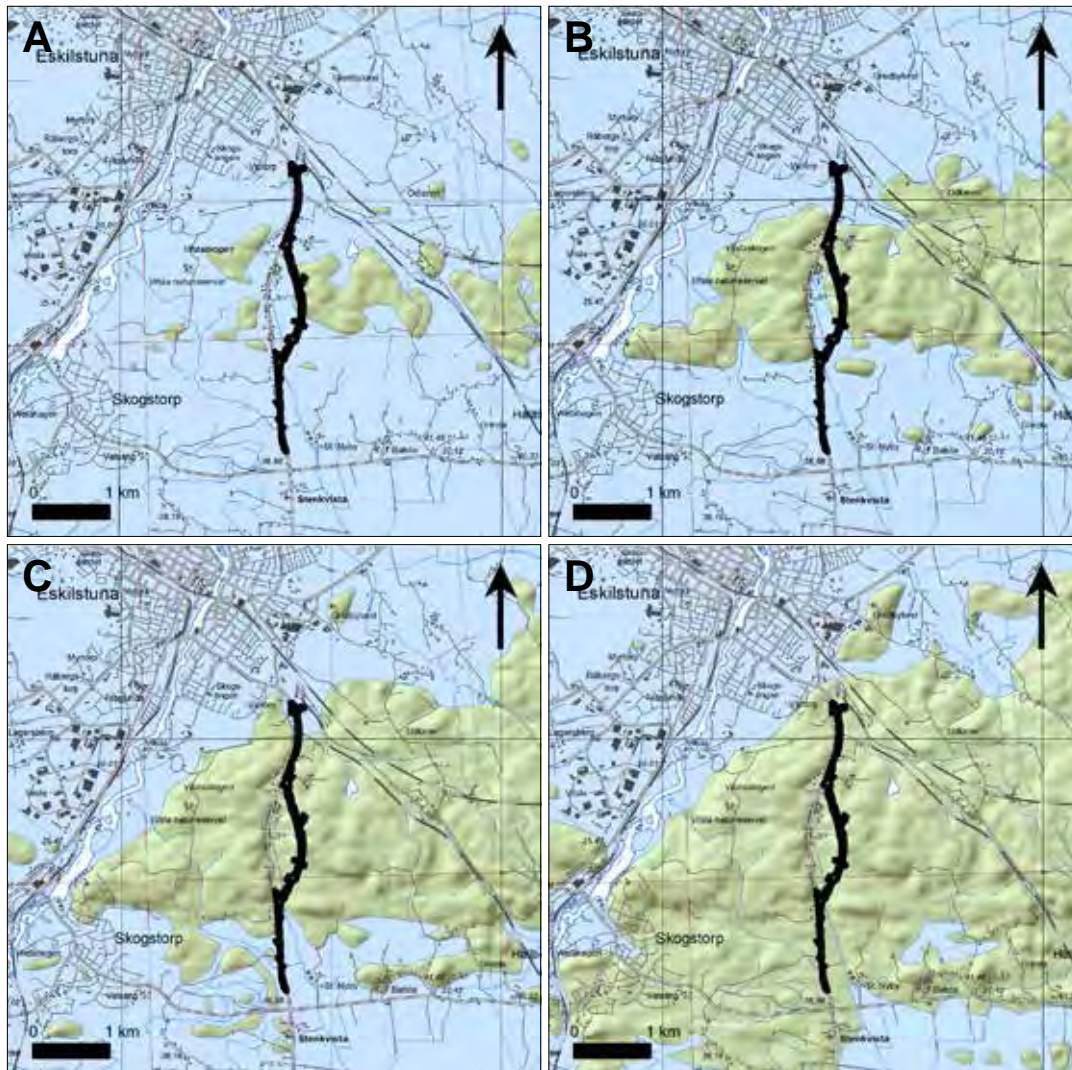


Figur 5. Bergig skog i vägområdets mellersta del (övre). Åkermark med impediment i södra delen (undre).

Vid fältinventeringen kunde konstateras att det i den nordligaste tredjedelen av vägsträckan fanns stora ytor som var störda av sentida aktiviteter och täckta av dumpmassor. Ytor med dumpmassor, och nedsprängda diken, fanns också i söder där skog och åkermark möttes. Marken vid den stickväg som planeras att gå från vägens huvudlinje in mot avfallsanläggningen i öster var antingen redan väg eller naket berg där jordlagren tagits bort.

Strandförskjutningen efter istiden

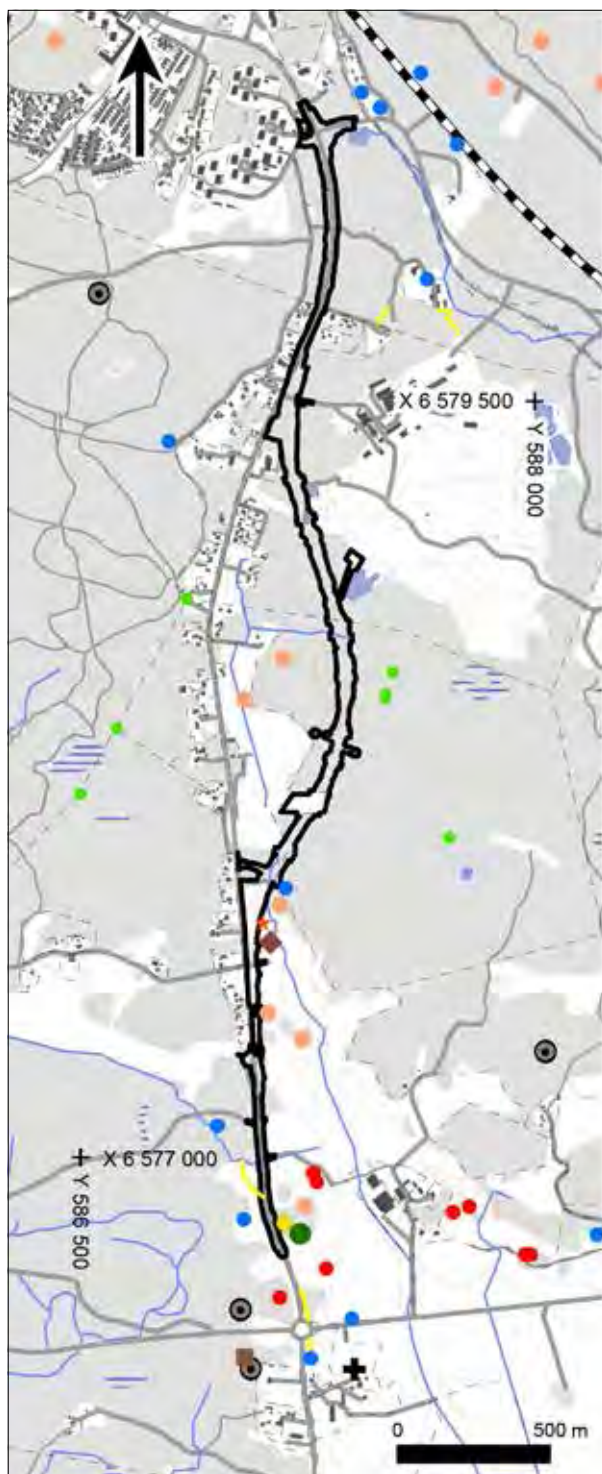
Efter att inlandsisen lämnat området och på grund av den fortgående landhöjningen har det aktuella landskapsutsnittet gått från att vara en samling mindre öar för cirka 8 000 år sedan, över en mer sammanhängande arkipelag med större öar till ett utpräglat inlandsläge. Fram till för 3 000 år sedan var det fortfarande nära till den stora havsfjärden i norr som Mälaren länge utgjorde. Hjälmarens snördes av från havet för lite drygt 4 000 år sedan och Hyndevads forsar bildades (Robertsson 1999). En större slättsjö ska också länge ha funnits kvar öster om Stenkvista kyrka efter det att den snörts av från havet av landhöjningen (SGU).



Figur 6. Förhållandet mellan land och vatten sydöst om Eskilstuna A) för 8 000 år sedan eller cirka 6000 f.Kr., B) för 7 000 år sedan eller cirka 5000 f.Kr., C) för 6 000 år sedan eller cirka 4000 f.Kr. och D) för 5 000 år sedan eller cirka 3000 f.Kr. De två första kartorna, A och B, visar situationen under olika delar av den äldre stenåldern, mesolitikum. Den tredje kartan, karta C, visar situationen vid den yngre stenåldern, neolitikums, början. Och den fjärde kartan relaterar till läget under en senare del av neolitikum. Under yngre perioder, brons- och järnålder, fanns sannolikt slättsjön i söder kvar men avståndet till havsfjärden i norr ökade. Skala 1:100 000. © Sveriges geologiska undersökning

Fornlämningar och fornfynd

Två stenåldersboplatser har undersökts vid Svealandsbanan i norr. Odlaren (L1985:6541) har ^{14}C -daterats till senmesolitikum och har haft ett från kusten tillbakadraget läge (Neander 2000). Kalkbergstorp (L1985:7732) bedöms huvudsakligen vara från ungefär samma tid och bör då ha legat intill stranden (Lindgren 2005). Intill den nu planerade vägsträckningen finns en boplatz (L1983:722) med fyndmaterial av slagen kvarts som också pekar mot en mesolitisk datering (Norberg 2001) och den ligger precis på strandlinjen vid 5000 f.Kr.



Figur 7. Ett urval av de lämningstyper som finns registrerade i Riksantikvarieämbetets kulturmiljöregister (KMR) i närområdet kring riksväg 53. Samma karta i större format och med fornlämningarnas nummer i KMR finns i bilaga 1. Skala 1:25 000.

Teckenförklaring	
	Utredningsområde
	Bebyggelse lämning
	Boplatz
	Fyndplats
	Fångstgrop
	Gruvhål
	Gransmärke
	Hytta
	Kyrka
	Stenröjd yta
	Stensättning
	Såg
	Färdvägar

Fyndplatsen för en miniatyryxa/minieggblad (L1984:9090) ligger intill utredningsområdet i söder. För detta fynd har föreslagits en datering till mellanneolitikum varför det i så fall efterlämnats i inlandet och inte direkt vid stranden.

Stenyxor från olika perioder, så kallade lösfynd, har hittats i söder vid Kolunda och Balsta vilket visar att också där bör det ha funnits boplatser under stenåldern även om de specifika boplatzlämningarna ännu inte lokaliserats. Det kan här röra sig om både strandnära boplatser från stenålderns äldre del och boplatser runt slättsjön under stenålderns slutskede.

När det kommer till yngre perioder av förhistorien är det tydligt att bygden ligger väster och norr om Eskilstuna, och att området i sydöst där riksväg 53 går är mer perifer.

Rika bronsålderslämningar finns kring Hyndevad i väster, med flertalet boplatser och skärvstenshögar. I själva ån har gjorts många fynd från sten- och bronsålder och intill ån har ett par ceremonixor av brons, Skogstorpsyxorna, hittats (Damell 1999; Norberg 2019; KMR).

Flera fornborgar finns längs Eskilstunaån i väster och i norr längs förkastningsbranten där.

De gravar som finns i riksvägens närområde är enstaka stensättningar kring södra delen av utredningsområdet. Stensättningarna som ligger här beskrivs som uppbyggda av sten, utan jord emellan, och ofta med kantkedja.

Fossilåker och röjningsrösen finns i stort sett inte här, förutom den stenröjda yta (L1983:721) som ligger helt intill utredningsområdets södra ände.

Lämningar från historisk tid i närområdet utgörs av lägenhetsbebyggelse, gränsmärken, några gruvor och skärpningar, en hytta och en såg, samt inte minst platsen för Stenkvista gamla kyrka.

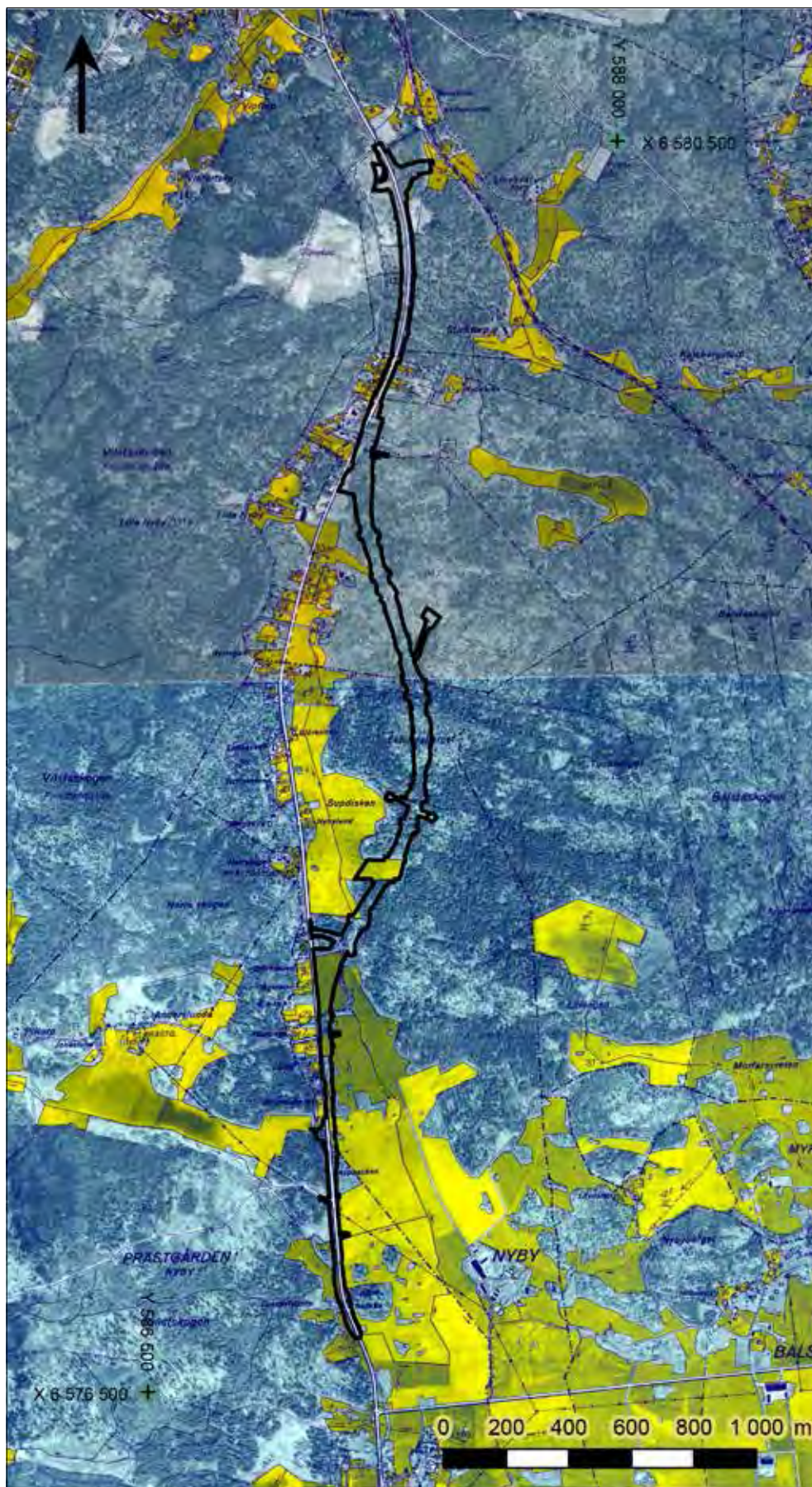
Utredningsområdet i historiska kartor och arkiv

Den planerade vägsträckningen går genom delar av Klosters socken, idag benämnd Eskilstuna socken, i norr och genom Stenkvista socken i söder. Klosters socken finns belagd 1369 men själva klostret är från 1100-talet (NAU; Ros 2016). För Stenkvista socken finns skriftliga belägg från 1314 (NAU).

Den nordligaste delen av utredningsområdet berör mark under Eskilstuna kungsladugård – en enhet som består av mark som tidigare hört till Johanniterklostret och därefter till slottet i Eskilstuna. De delar av kungsladugårdens mark som berörs av utredningen har idag beteckningen Tunafors.

Torpet Viptorp, som gett namn till bostadsområdet Viptorp, har legat på mark under Vilsta herrgård ett par hundra meter nordväst om bostadsområdet som bär dess namn. Vilsta herrgård ligger i väster intill Eskilstunaån, dess mark har historiskt sett inte nått fram till dagens riksväg 53. Den äga öster om riksvägen som idag förs till Vilsta har tidigare haft beteckningen Klosters allmänning och har därmed koppling till kungsladugården.

I den södra delen har marken hört till Stenkvista prästgård och till Nyby, där Nyby ligger inom Prästgårdens mark på den äldsta kartan. Den fastighet som idag har beteckningen Österrekarne häradsallmänning har ursprungligen hört till Nyby, medan Österrekarne häradsallmänning låg på Kjulaåsen i öster. På samma sätt är dagens fastighet med namnet Vämtorp en del av marken under Nyby och Prästgården.



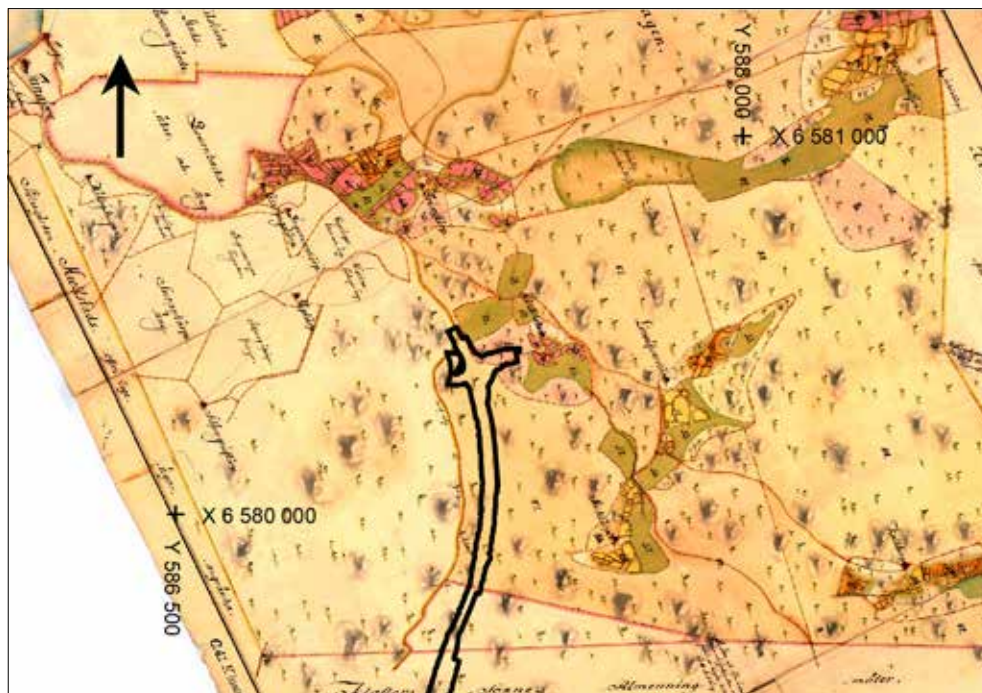
Figur 8. Utredningsområdet mot ekonomiska kartan från 1958. Skala 1:20 000.



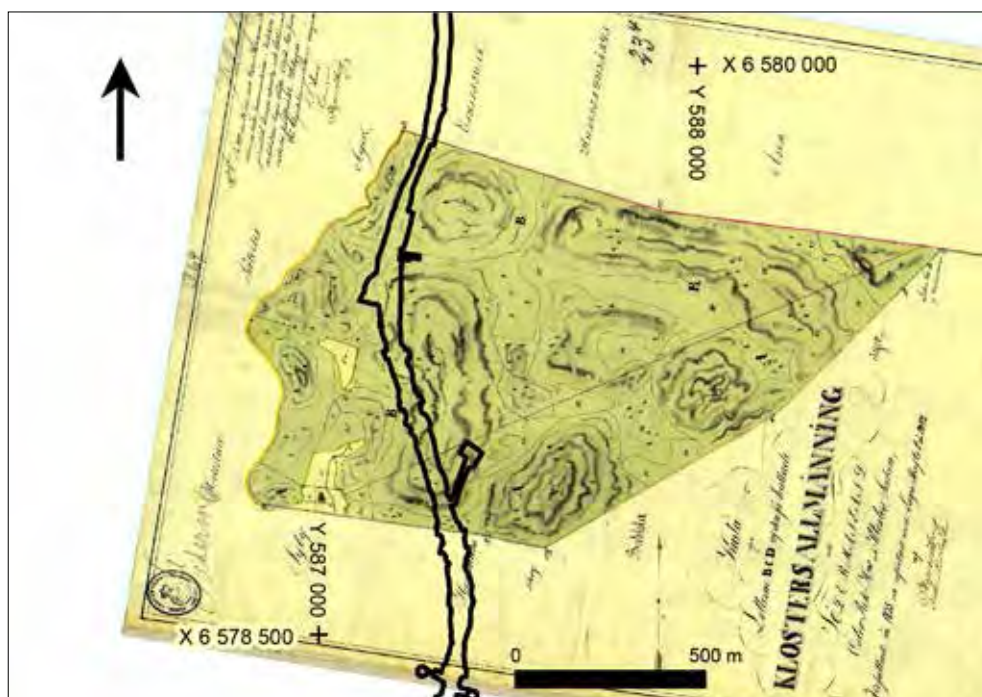
Figur 9. Utredningsområdet mot häradsekonomska kartan från 1897–1901. Skala 1:20 000.

Landsvägen mot Nyköping har i sin äldre sträckning legat väster om dagens riksväg 53. I södra delen av utredningsområdet korsar sträckningen för den äldre vägen dagens väg och har legat i öster där den passerade Stenkvista kyrka.

De obesuttnas bebyggelse, torp och backstugor, har till stor del legat längs gamla landsvägen väster om nuvarande riksväg 53 och hamnar därmed utanför utredningsområdet.



Figur 10. Norra delen av utredningsområdet mot karta över ägodelning för Eskilstuna kungsladugård från 1757. Skala 1:20 000.



Figur 11. Mellersta delen av utredningsområdet mot karta över laga skifte för Klosters allmanning från 1852. Skala 1:20 000.



Figur 12. Södra delen av utredningsområdet mot karta över Stenkvista socken från 1718. Skala 1:20 000.

Utredningsresultat

Vid utredningen har sju objekt identifierat. Fyra av objekten utgör *fornlämning*. Dessa är en grav i form av en ensamliggande stensättning, en färdväg och två platser med boplatzanläggningar i åkermark. Två färdvägar och ett stenbrott sorterar under kategorin *övrig kulturhistorisk lämning*. Fornlämningar är skyddade enligt lag och inga ingrepp får göras utan länsstyrelsens tillstånd. Övrig kulturhistorisk lämning uppfyller inte fornlämningskriterierna och har därför inte samma lagskydd som fornlämningar, men kan ändå ha ett visst kulturhistoriskt värde.

Kommentarer

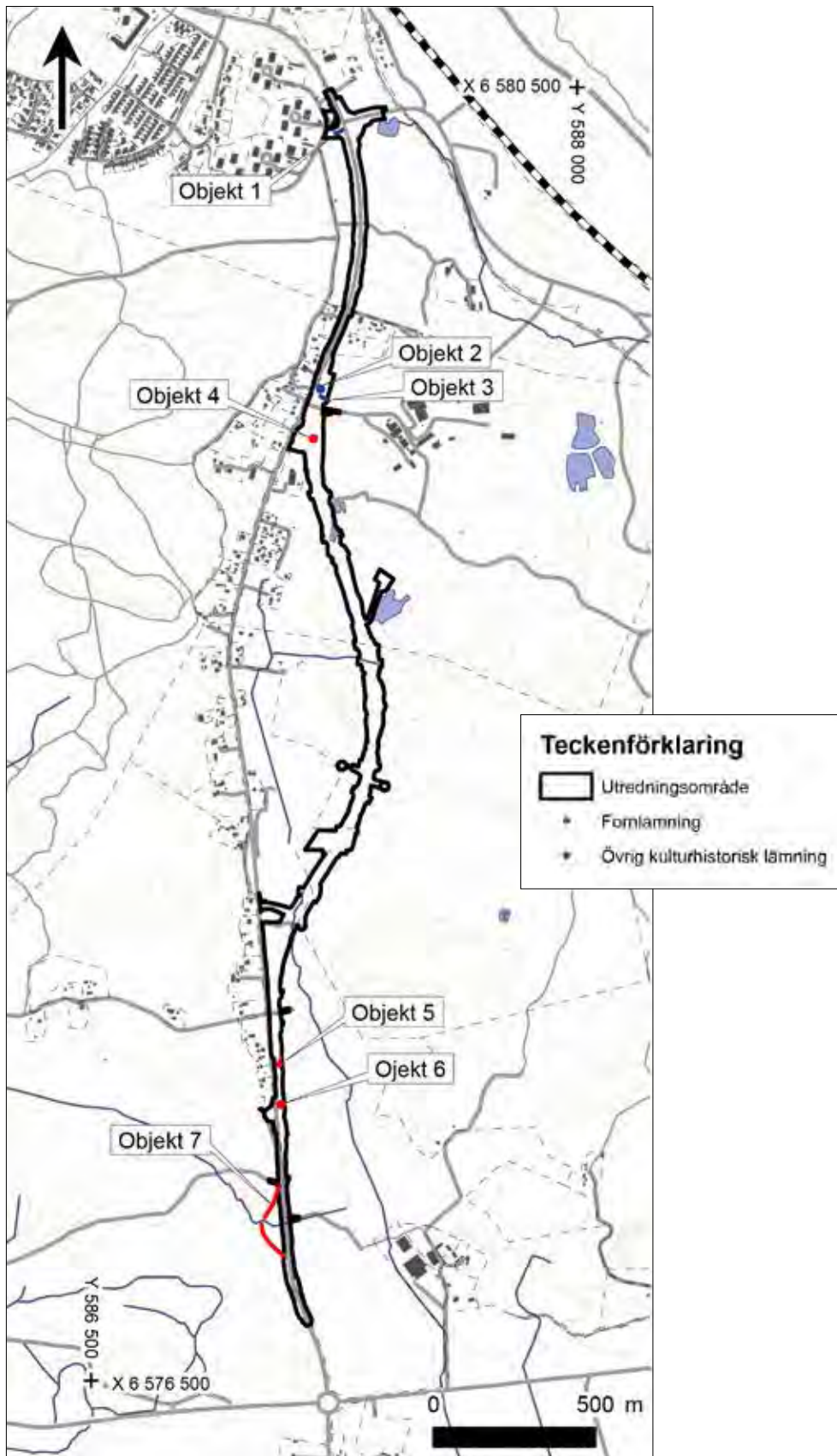
Boplatsoområdet objekt 5 (L2021:1063) utgör sannolikt utkanten av ett större boplatsoområde där L1984:9757, ett stolphål registrerat som boplatz i KMR, beläget 30 meter öster om utredningsområdet, samt en ospecificerad anläggning av förhistorisk karaktär (Sundqvist 2011) ytterligare 30 meter längre österut, ingår i samma boplatzkomplex. Träkol från ett stolphål har ¹⁴C-daterats till tidigneolitikum (TN II) varför det bör röra sig om en boplatz som legat ganska nära den dåtida stranden. Det kan förstås inte utslutas att det finns lämningar från flera perioder på platsen.

Den ensamliggande boplatzanläggningen, objekt 6 (L2021:1064), är undersökt och borttagen vid utredningen. Träkol från anläggningen har ¹⁴C-daterats till äldre romersk järnålder.

Den färdväg som bedöms som fornlämning är en övergiven del av landsvägen mot Malmköping och vidare mot Nyköping, medan de andra två färdvägarna är enklare lokalvägar av yngre datum.

Tabell 2. Resultatet av den arkeologiska utredningen med åtgärdsförslag. Mer detaljerade beskrivningar av objekten finns i bilaga 2.

Objekt	Lämningsnr	Lämningstyp	Status	Åtgärdsförslag	Kommentar
1	–	Färdväg	Övrig kulturhistorisk lämning	Ingen åtgärd	Sammanfaller med väg på häradsekonomen från 1864–1867.
2	L2021:1067	Brott/täkt	Övrig kulturhistorisk lämning	Ingen åtgärd	Stenbrott i flyttblock.
3	L2021:1066	Färdväg	Övrig kulturhistorisk lämning	Ingen åtgärd	Sammanfaller med väg på häradsekonomen från 1864–1867 och ekonomen från 1958.
4	L2021:1065	Stensättning	Fornlämning	Undersökning	Ensamliggande, röseliknande.
5	L2021:1063	Boplatsoområde	Fornlämning	Förundersökning	Lämningarna består av två stolphål och en grop. Hör sannolikt ihop med L1984:9757, ett stolphål registrerat som boplatz i KMR, beläget 30 meter öster om utredningsområdet. Ett stolphål daterat till tidigneolitikum.
6	L2021:1064	Boplatzlämning, övrig	Fornlämning	Ingen ytterligare åtgärd	Lämningen består av en långsträckt grop. Undersökt och borttagen vid utredningen. Daterad till romersk järnålder.
7	L1984:9834	Färdväg	Fornlämning	Förundersökning	Del av gamla landsvägen mellan Eskilstuna och Nyköping. Endast en mycket liten del av färdvägen går in i utredningsområdet och den är delvis något tilltufsad där.



Figur 13. De identifierade forn- och kulturlämningarna med objekten numrerade.
Skala 1:20 000.

Utvärdering

Utredningen har till största delen genomförts enligt plan med kart- och arkivstudier, fältinventering och utredningsgrävning. Arkivstudierna har inte kunnat utföras fullt ut då ett par av arkiven inte varit tillgängliga under den period som utredningen utfördes. Det är i första hand kännedom om lösfynd som skulle kunna finnas på Sörmlands museum som kan ha påverkat bedömningen av möjliga boplatslägen inom utredningsområdet. Denna brist kompenseras dock till stor del av uppgifter från tillgänglig litteratur. På grund av coronapandemin har det inte heller ansetts lämpligt med besök på bibliotek i Eskilstuna varför tillgången på hembygds litteratur har varit begränsad.

Syftet med utredningen var att ta reda på om fornlämningar kan komma att beröras av Trafikverkets planerade omdragning av riksväg 53 och skapa ett fungerande underlag inför Länsstyrelsens fortsatta hantering av ärendet och kommunens planering. Stiftelsen Kulturmiljövård har identifierat sju objekt inom utredningsområdet, varav fyra utgör *fornlämning* och tre är så kallade *övrig kulturhistorisk lämning*.

Referenser

Kart- och arkivmaterial

Lantmäteriets historiska kartor

<https://historiskakartor.lantmateriet.se/>

Rikets allmänna kartverk:

Ekonomiska kartan 1958, 10G 5i, blad Stenkvista, J133-10g5i58

Ekonomiska kartan 1958, 10G 6i, blad Eskilstuna, J133-10g6i58

Häradsekonomen 1897–1901, blad Eskilstuna, J112-74-17

Lantmäterimyndighetens arkiv:

Nyby, arealavmätning 1857, 04-ste-65

Nyby, ägomätning 1727, 04-ste-23

Eskilstuna kungsladugård, karta 1904, 04-klo-196

Eskilstuna kungsladugård, ägomätning 1899, 04-klo-184

Eskilstuna kungsladugård, delning 1833, 04-klo-109

Eskilstuna kungsladugård, delning 1805, 04-klo-50

Eskilstuna kungsladugård, ägomätning 1745, 04-klo-21

Eskilstuna kungsladugård, ägomätning, 04-klo-6

Hvilsta, ägomätning 1710, 04-klo-18

Lantmäteristyrelsens arkiv:

Eskilstuna, kungsladugård, ägodelning 1757, C41-9:5

Eskilstuna kungsladugård, geometrisk avmätning 1723, C41-9:3

Eskilstuna kungsladugård, arealavmätning 1645, C41-9:c1:70–1

Klostets allmänning, laga skifte 1842, C41-23:4

Hvilsta, geometrisk avmätning 1710, C41-42:1

Stenkvista socken, karta 1718, C68-1:1

Prästgården, rågångsbestämning 1774, C68-28:1

Prästgården, geometrisk avmätning 1645, C68-28:c1:162–63

Institutet för språk och folkminnen, Namnarkivet med ortnamnsregistret (NAU)

www.isof.se/sprak/namn/ortnamn/ortnamnsregistret-beta.html

Projekt Runeberg

<http://runeberg.org/hgsl/2/0280.html>

Riksantikvarieämbetets kulturmiljöregister (KMR)

<https://app.raa.se/open/fornsok/>

Skogens pärlor

www.skogsstyrelsen.se/skogens-parlor/SkogHistoria

Statens historiska museer (SHM)

<http://mis.historiska.se/mis/sok/sok.asp>

Sveriges geologiska undersökning (SGU)

www.sgu.se

Litteratur

Bondesson, W. 2013. *Ledningsdragning i Vilsta Tunafors*. Arkeologisk utredning. Södermanland.

Eskilstuna kommun. Eskilstuna socken. Riksantikvarieämbetet UV rapport 2013:122.

Damell, D. 1999. Hyndevad. I: *Från bergslag och bondebygd 1999. Hjälmaren. Årsbok för Örebro läns hembygdsförbund och Stiftelsen Örebro läns museum*, s. 27–37.

Lindgren, C. 2006. *En mesolitisk boplats vid Kalkbergstorp. Svealandsbanan*. Arkeologisk undersökning. Riksantikvarieämbetet UV Mitt rapport 2005:1.

Neander, K. 2000. *En mesolitisk slagplats vid Odlaren*. Arkeologisk undersökning. Riksantikvarieämbetet UV Mitt rapport 2000:11.

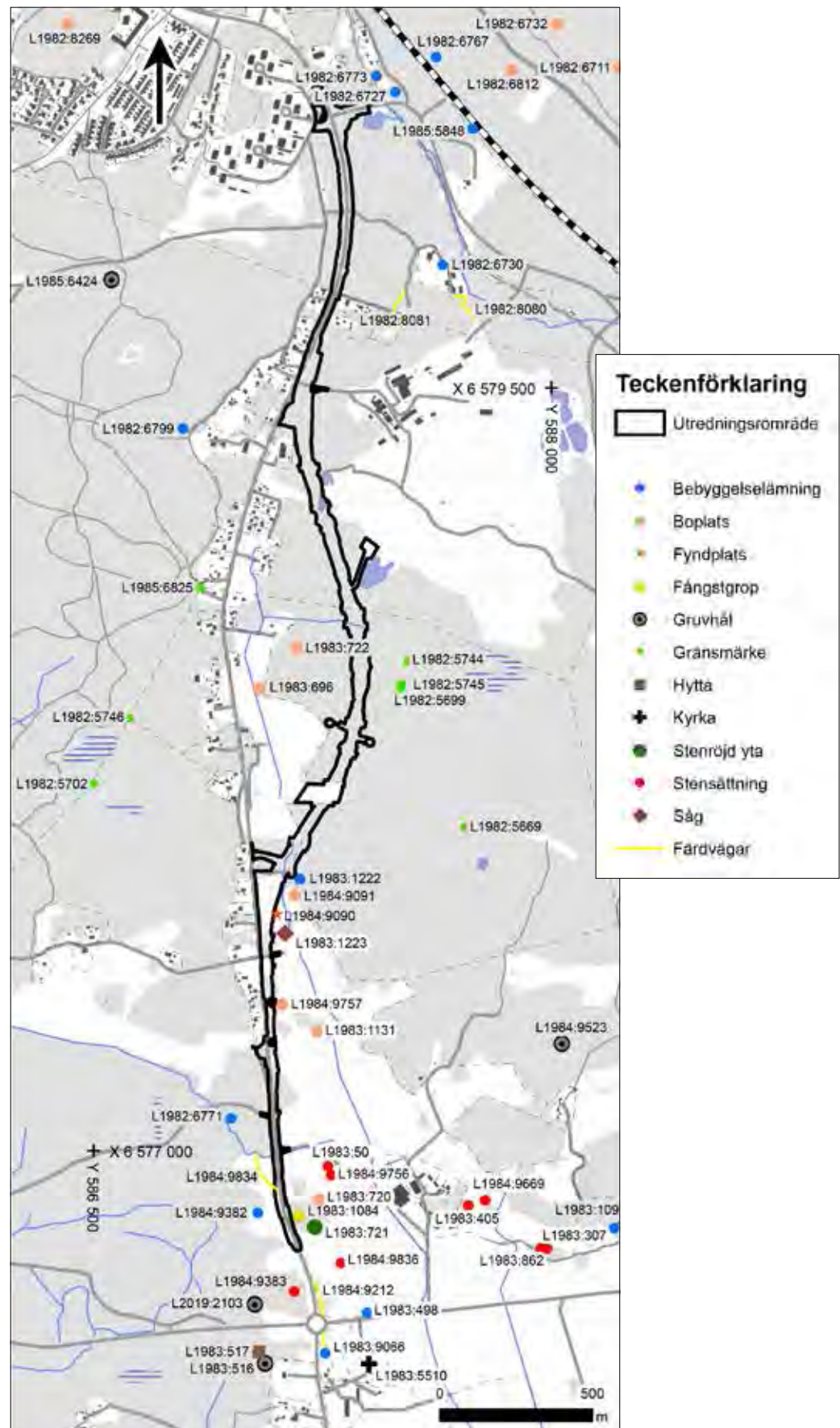
Norberg, L. 2001. *Väg 53. Infart Eskilstuna*. Särskild utredning. Stenkvista och Klosters socknar. Eskilstuna kommun. Södermanlands län. Sörmlands museum, arkeologi, arkeologiska meddelanden 2001:05.

- Norberg, L. 2019. *Hyndevad*. Borsökatorp 2:1, Närsjö 1:78, Ryningsberg 2:1 m.fl. Gillberga och Eskilstuna socknar. Eskilstuna kommun. Södermanlands län. Sörmlands Arkeologi AB rapport 2019:06.
- Robertsson, A-M. 1999. Från hav till insjö. Hjälmarsänkans miljöhistoria under 6 000 år (10 000–4 000 år före nutid). I: *Från bergslag och bondebygd 1999. Hjälmaren. Årsbok för Örebro läns hembygdsförbund och Stiftelsen Örebro läns museum*, s. 22–26.
- Ros, J. 2016. *Schakt för lyktstolpar vid S:t Johannesgatan i Eskilstuna*. Arkeologisk undersökning. Fornlämning stadslager Eskilstuna 554:1. Östermalm 1:1 och Eskilshem 4:1. Eskilstuna socken. Eskilstuna kommun. Södermanland. Stiftelsen Kulturmiljövård rapport 2016:43.
- Sundkvist, A. 2012. *Tomma ledningsschakt i Stenkvista*. Arkeologisk förundersökning i form av schaktövervakning. Vårmtorp 1:7. Stenkvista sn. Eskilstuna kommun. Södermanlands län. SAU rapport 2012:10.

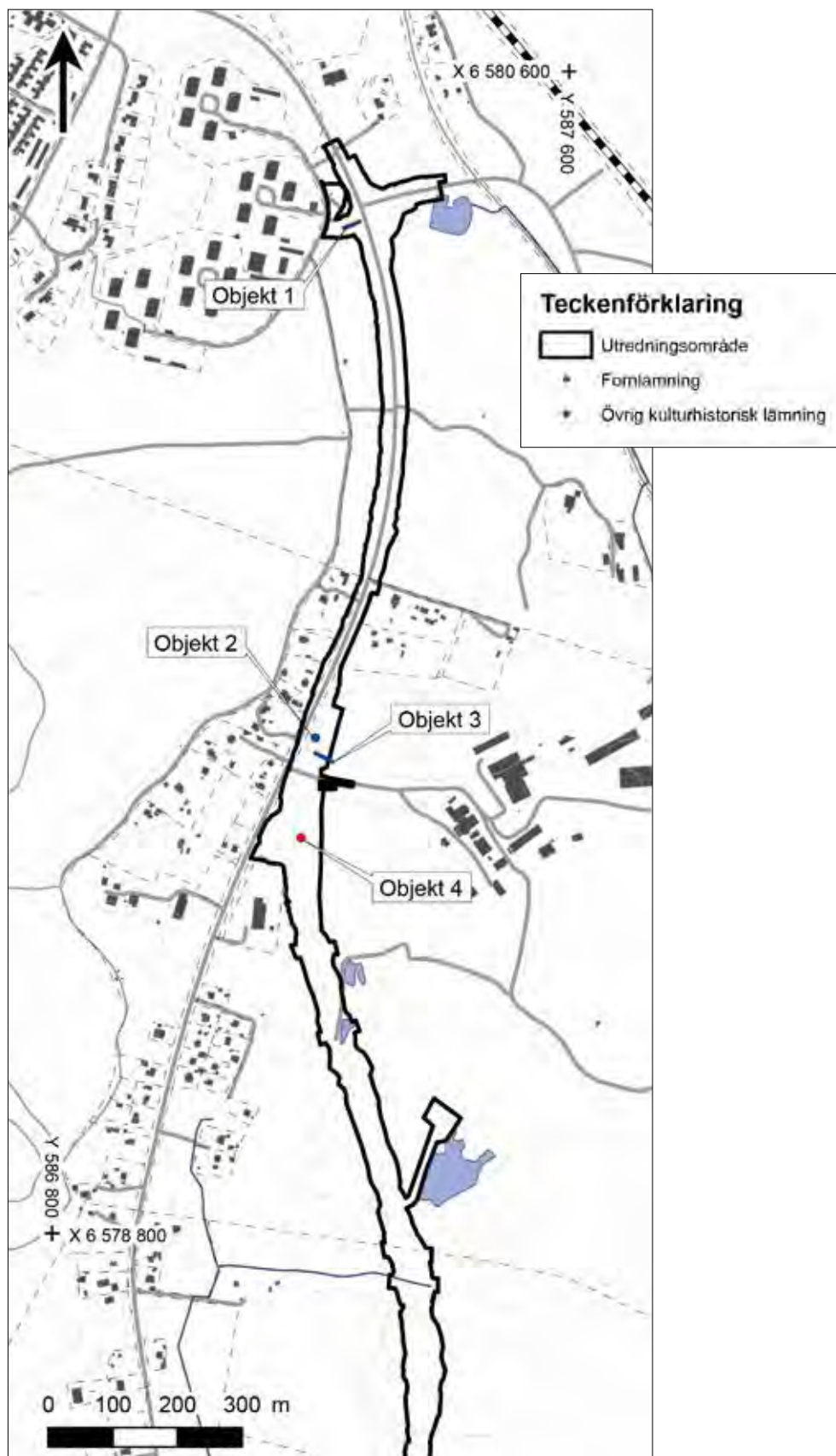
Tekniska och administrativa uppgifter

<i>Stiftelsen Kulturmiljövård projektnr:</i>	KM20112
<i>Länsstyrelsen dnr, beslutsdatum:</i>	431-3551-2020, 2020-09-28
<i>Kulturmiljöregistret uppdragsnr:</i>	202001396
<i>Typ av undersökning:</i>	Arkeologisk utredning etapp 1 och 2
<i>Undersökningsperiod:</i>	2–3 och 25–27 november 2020
<i>Personal:</i>	Jenny Holm Lisa Hartzell
<i>Landskap:</i>	Södermanland
<i>Län:</i>	Södermanland
<i>Kommun:</i>	Eskilstuna
<i>Socken:</i>	Eskilstuna (f.d. Klosters) och Stenkvista
<i>Fastighet:</i>	Stenkvista prästgård 1:1, Tunafors 1:1, Vilsta 3:31, Våmtorp 1:7 och Österrekarne häradsallmanning S:3
<i>Fornlämning:</i>	–
<i>Fastighetskarta:</i>	10G 5i Stenkvista 10G 6i Eskilstuna
<i>Koordinatsystem:</i>	Sweref 99 TM
<i>Koordinater:</i>	X 6 577 800/Y 587 050
<i>Höjdsystem:</i>	–
<i>Inmättningsmetod:</i>	GPS
<i>Dokumentationshandlingar:</i>	Inga dokumentationshandlingar utöver denna rapport.
<i>Fynd:</i>	Inga fynd påträffades.

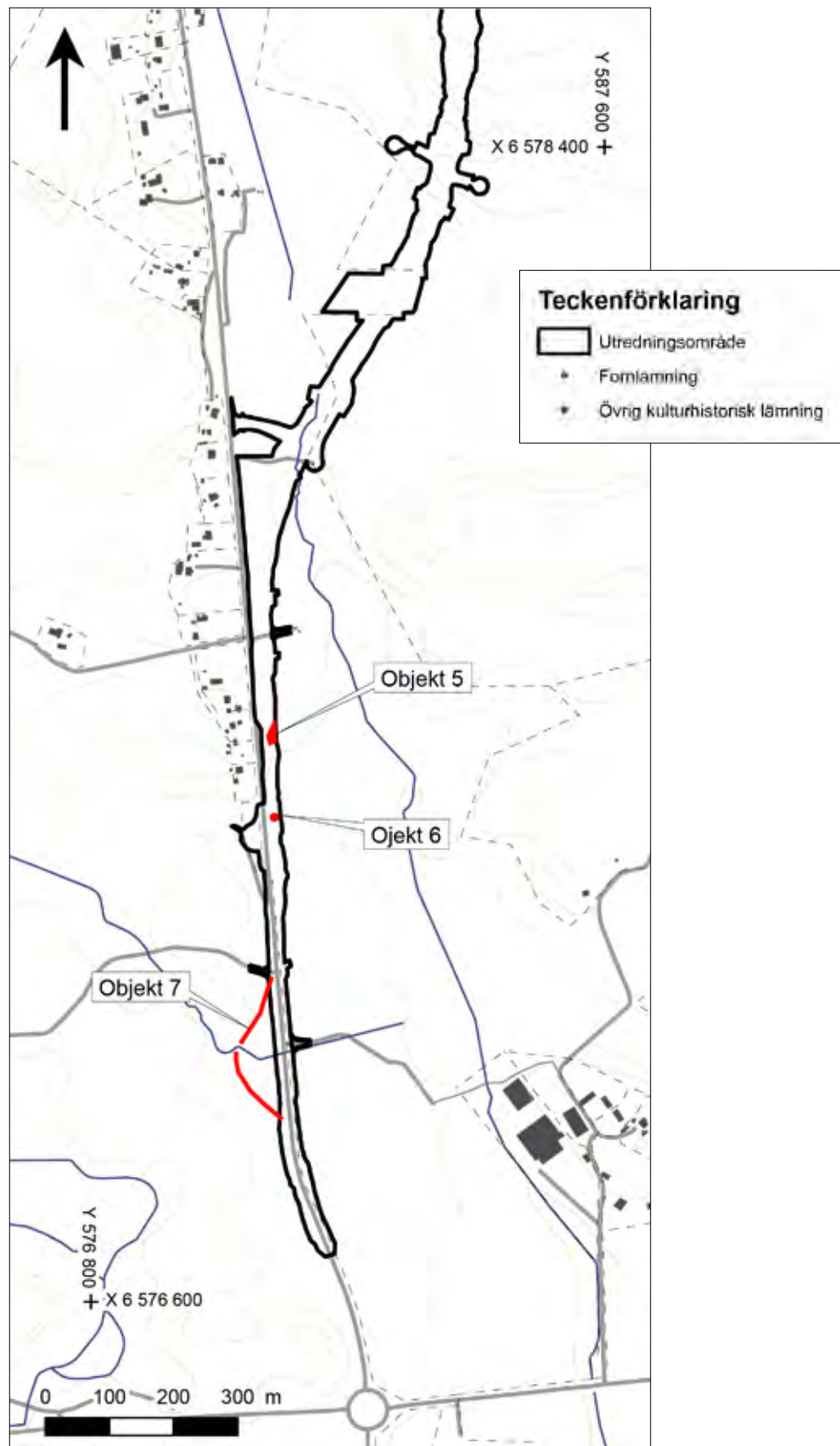
Bilaga 1. Översiktsplaner



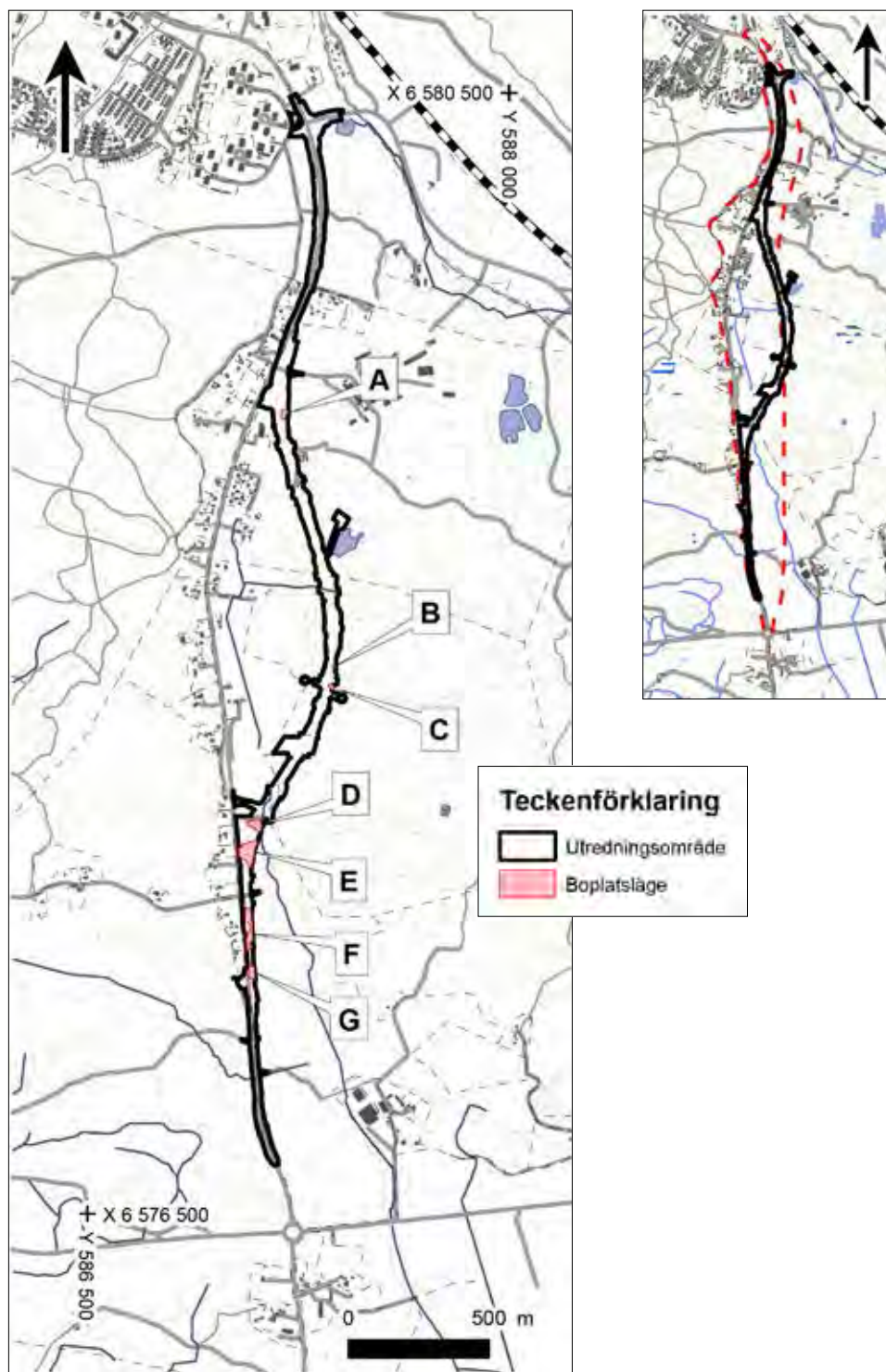
Figur 14. Utredningsområdet med de fornlämningar som tidigare presenterats med symboler i figur 7, med nummer. Skala 1:20 000.



Figur 15. Norra delen av utredningsområdet med numrerade objekt. Skala 1:10 000.



Figur 16. Södra delen av utredningsområdet med numrerade objekt. Skala 1:10 000.



Figur 17. De möjliga boplatslägen som valts ut efter utredningens fältinventering och som alla kontrollerats med sökschakt eller handgrävda provrutor. Utdrag ur Fastighetskartan. Skala 1:25 000.

Figur 18. Utredningsområdet mot det område som ingick i den utredning som gjordes 2001. Skala 1:50 000.

Bilaga 2. Objektsbeskrivningar

Objekt 1. Färdväg

Nummer i KMR: –

Status: Övrig kulturhistorisk lämning

Beskrivning: En 25 meter lång färdväg som leder från riksväg 53 upp mot bostadsområdet Viptorp. Den manifesteras genom att vara kraftigt nedskuren i sluttning där den nedschaktade delen är 6 till 10 meter bred och 0,5 till 1,7 meter djup. Själva vägbanan framträder inte och vägen kan inte följas vidare åt väster efter att nedskärningen upphört.

Terräng: Svagt kuperad skogsmark mellan riksväg 53 och bostadsområdet Viptorp. Lämningen är bevuxen med björk, sälg och gran och en markvegetation av gräs och mossa.

Jordart: Moig morän.

Kommentar: Stämmer mot väg på häradseconomiska kartan från 1897–1901.

Objekt 2. Brott/täkt

Nummer i KMR: L2021: 1067

Status: Övrig kulturhistorisk lämning

Beskrivning: Stenbrott i block. Framstår som en $4,5 \times 3$ meter (N–S) stor och 0,4–0,6 meter djup grop med rester av större block i östra sidan. Dessa är $1,3 \times 1,1 \times 0,6$ respektive $1,1 \times 0,9 \times 0,4$ meter stora. I ett av de kvarvarande blocken finns borrhål. I gropen ligger flera rundade stenblock, 0,7–0,8 meter stora. Stenblocken är lav- och mossklädda.

Terräng: Svagt kuperad skogsmark med mycket berghällar. Skogen består här av yngre tallar med en markvegetation av mossa, gräs och ris. På lämningen växer en ung björk, en ung asp och en enbuske.

Jordart: Moig morän.

Kommentar: –

Objekt 3. Färdväg

Nummer i KMR: L2021:1066

Status: Övrig kulturhistorisk lämning

Beskrivning: Färdväg, 30 meter lång och 3 meter bred vägbank som i östra änden är kraftigt uppbyggd åt söder medan den i den västra delen går mer i ett med terrängen. Vägen framträder delvis genom att vegetationen är mer öppen i dess sträckning.

Terräng: Plant höjdparti som skärs av riksväg 53 i väster. Blandskog med en markvegetation av gräs och ljung. Visst inslag av aspely på lämningen.

Jordart: Moig morän.

Kommentar: Vägen återfinns på häradseconomiska kartan från 1897–1901 och i delvis annan sträckning på ekonomiska kartan från 1958.

Objekt 4. Stensättning

Nummer i KMR: L2021:1065

Status: Fornlämning

Beskrivning: Stensättning i form av ett runt röse, 4×4 meter stort, och välvt, 0,3 meter högt. Mitt i röset finns en grop, 1 meter stor och 0,3 meter djup. Stenarna i röset är helt övermossade. Intill men inte i röset, åt sydväst, ligger ett $1,5 \times 1,2 \times 0,9$ meter stort stenblock.

Terräng: Kuperad skogsmark med markerade berghällar i de högre delarna. Röset ligger helt ute på kanten av en planare yta med en brant slänt ner åt väster. Här är fullvuxen barrskog med mossa och ris på marken. En helt liten gran växer i södra kanten av stensättningen.



Figur 19. Stensättningen objekt 4 (L2021:1065) i skogen öster om riksväg 53. Foto från norr.

Jordart: Moig morän.

Kommentar: Det finns inga indikationer, vare sig i terrängen eller i det historiska kartmaterialet, som tyder på att det skulle kunna vara ett röjningsröse istället för en stensättning.

Objekt 5. Boplatsområde

Nummer i KMR: L2021:1063

Status: Fornlämning

Beskrivning: Boplats, minst 30 × 15 meter stor, bestående av två stolphål och en grop. Träkol från ett av stolphålen har ¹⁴C-daterats till tidigneolitikum, 3650–3530 f.Kr.

Terräng: Plan åkeryta mellan slybeväxta impediment. Marken sluttar mjukt åt öster och sydöst, ner mot ett vattendrag drygt 100 meter bort.

Jordart: Lera.

Kommentar: Hör sannolikt ihop med L1984:9757, ett stolphål registrerat som boplats i KMR, beläget 30 meter öster om utredningsområdet. Ytterligare 30 meter längre österut



Figur 20. Boplatsen objekt 5 (L2021:1063) efter att schakten lagts igen. De förhistoriska boplatsanläggningar som tidigare påträffats ligger framför impedimentet som syns mitt i bilden. Foto från nordväst.

har en ospecificerad anläggning av förhistorisk karaktär noterats vid en schaktningsövervakning 2011 (Sundkvist 2012).

Objekt 6. Boplatslämning, övrigt

Nummer i KMR: L2021:1064

Status: Fornlämning

Beskrivning: Grop, avlång nedgrävning i lera, 0,90 × 0,25 meter stor och 0,16 meter djup, med fyllning av brunrå lera med inslag av kol. Spetsig botten. Träkol från gropan har ¹⁴C-daterats till äldre romersk järnålder, 0–160 e.Kr.

Terräng: Plan åkeryta mellan slyiga impediment. Marken sluttar utanför vägarbetsområdet ner mot sydöst.

Jordart: Lera

Kommentar: Anläggningen påminner till karaktären de inom objekt 5.

Objekt 7. Färdväg

Nummer i KMR: L1984:9834

Status: Fornlämning

Beskrivning: Vägbank, sammantaget 260 meter lång, 8 meter bred och uppbyggd 0,1–0,5 meter. Antydning till diken på båda sidor. Färdvägen är delad i två delar då bron över ett mindre vattendrag är riven.

Terräng: Plan svagt östsluttande mark. I norra delen uppvuxen barrskog med huvudsakligen gran och en markvegetation av mossor. Här växer stora granar och tallar i kanten på vägbanken och klungor av smågranar mitt på den. I södra delen är hagmark med högt gräs. Träd och buskar förekommer på ett impediment som vägen rundar. På själva vägbanken växer kortare gräs. I gränsen mellan hagmark och skog rinner en bäck.

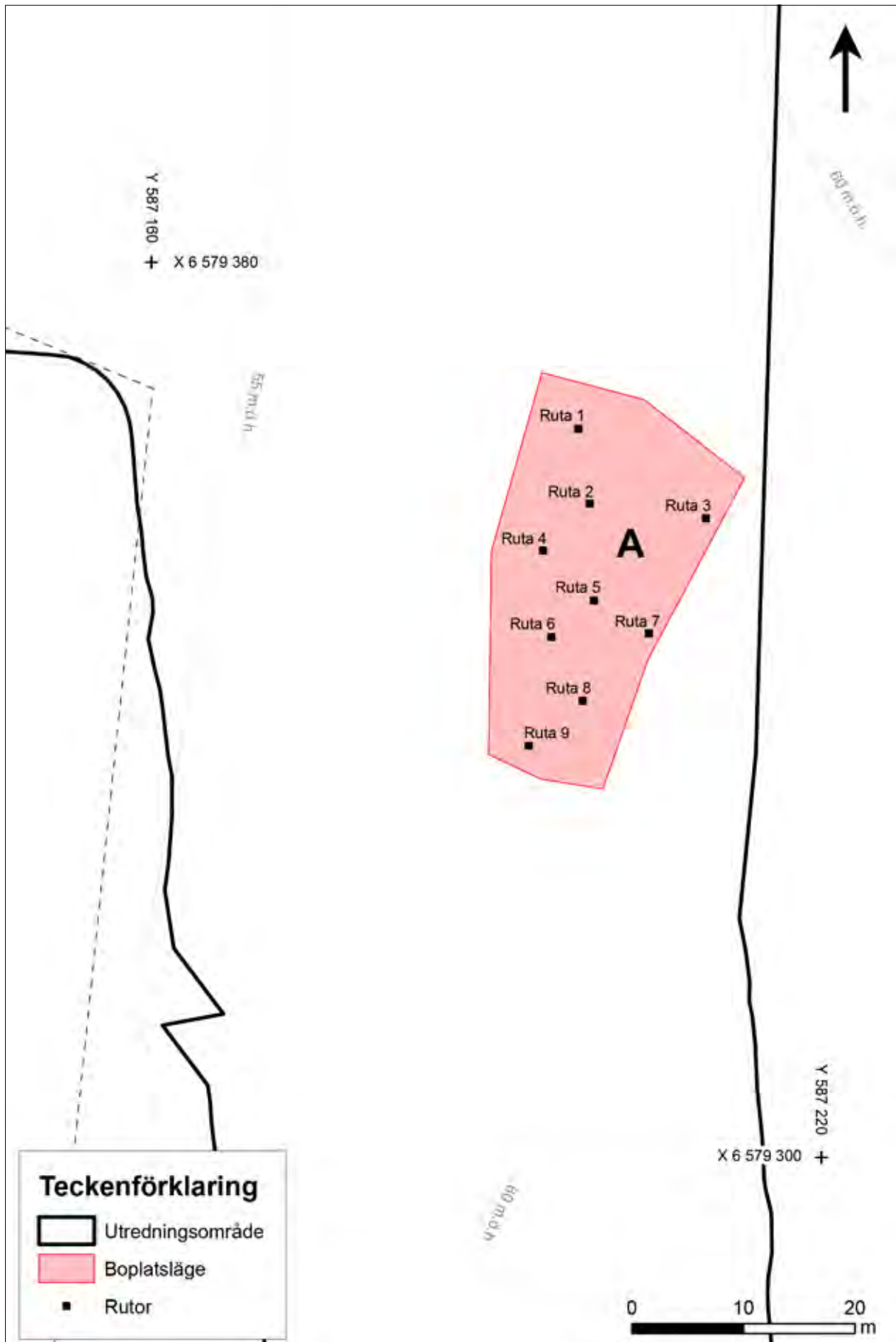
Jordart: Lera.

Kommentar: Del av gamla landsvägen mellan Eskilstuna och Nyköping. Endast en mycket liten del av färdvägen går in i utredningsområdet och den är delvis något tilltufsad där. Färdvägen har tidigare varit registrerad tillsammans med två andra delsträckor av landsvägen, L1984:9835 och L1984:9212, som fornlämning Stenkvista 95. Landsvägen återfinns i samma sträckning på häradsekonomiska kartan från 1897–1901, karta över ägobyte för Prästgården från 1862, karta över Stenkvista socken från 1718 och i ungefär samma sträckning på karta över geometrisk avmätning för Prästgården från 1645.

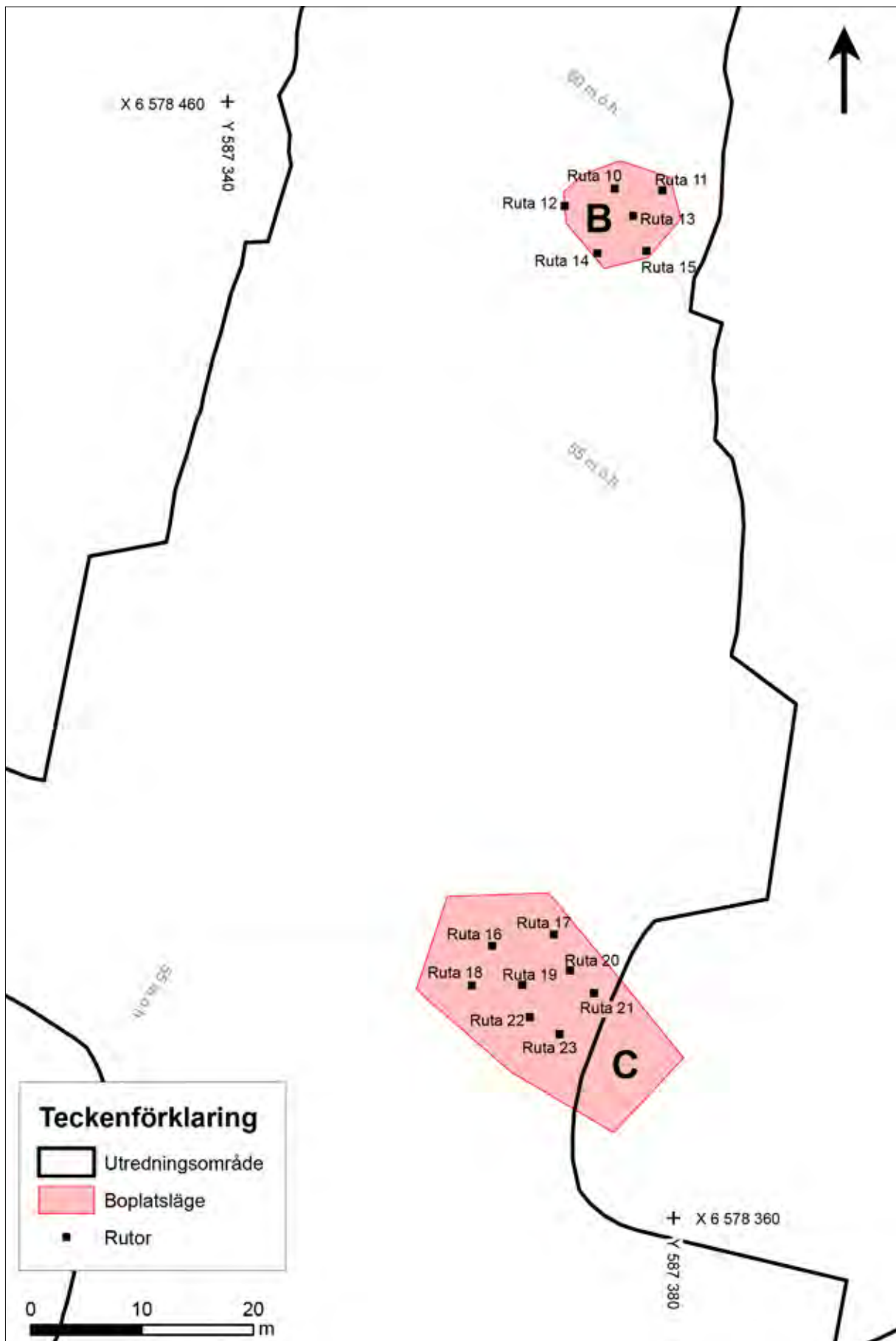


Figur 21. Södra delen av objekt 7 (L1984:9834), den gamla landsvägen som här ligger i hagmark. Foto från sydöst.

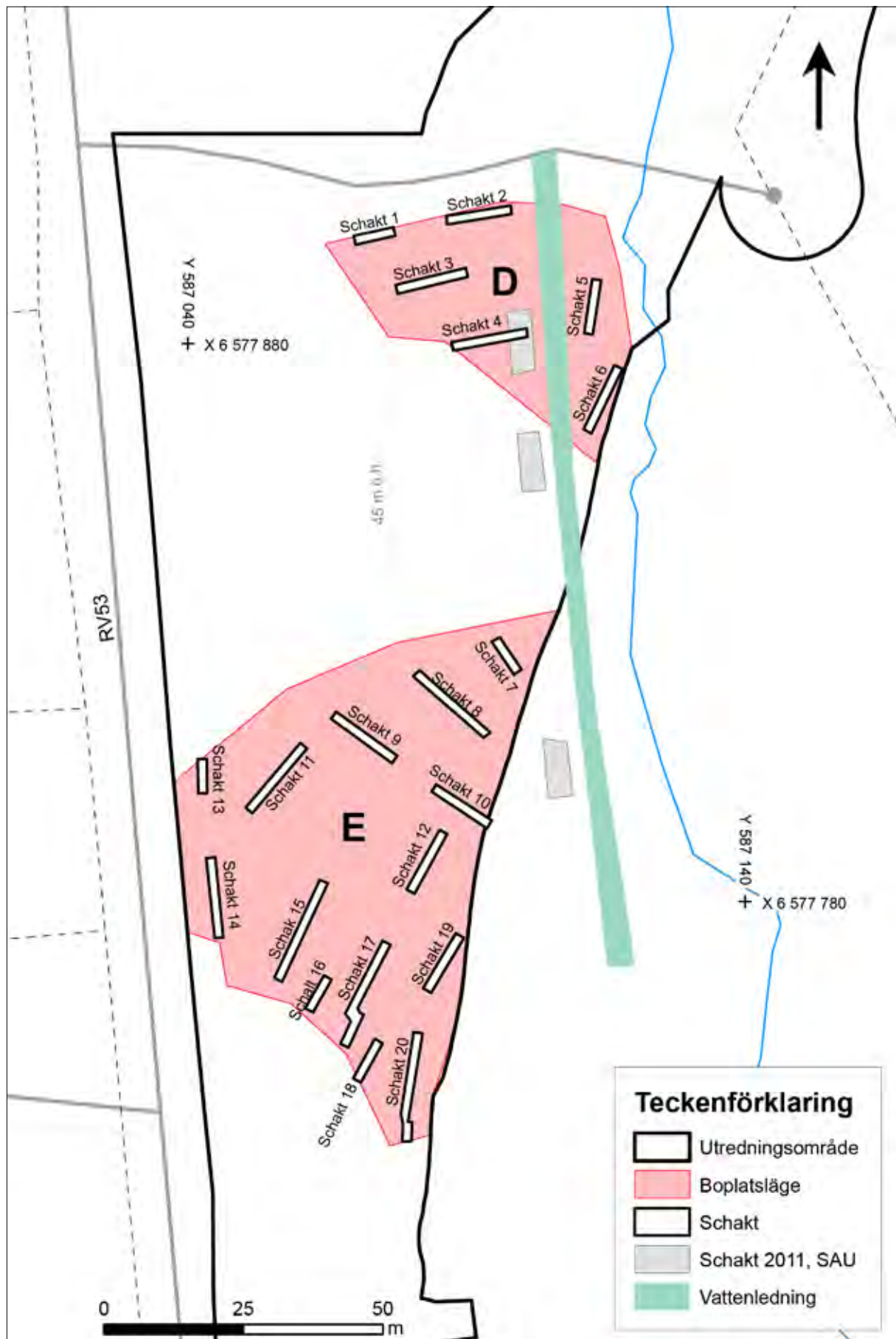
Bilaga 3. Schaktplaner



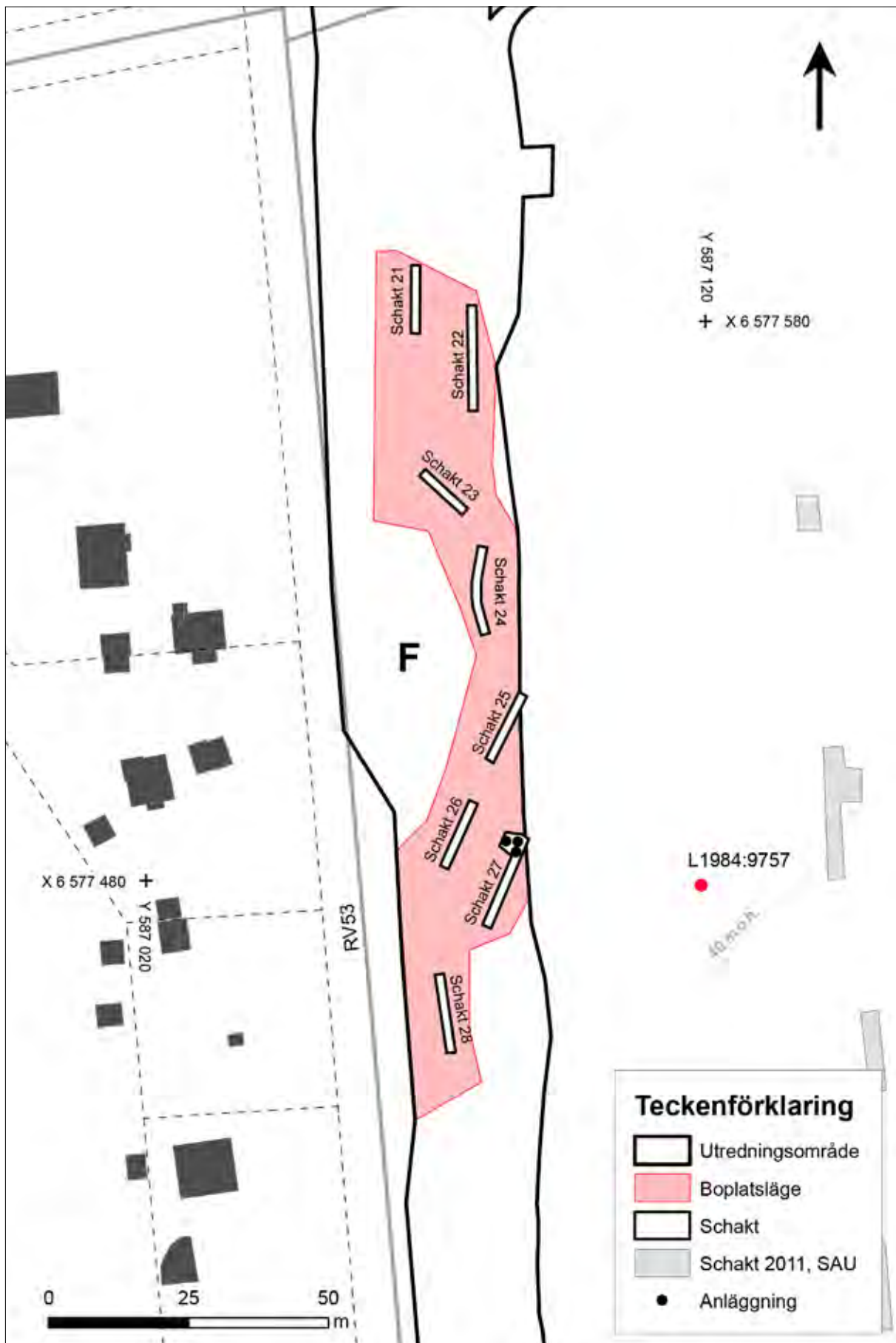
Figur 22. Boplatsläge A med grunda kvartsmeterrutor. Skala 1:500.



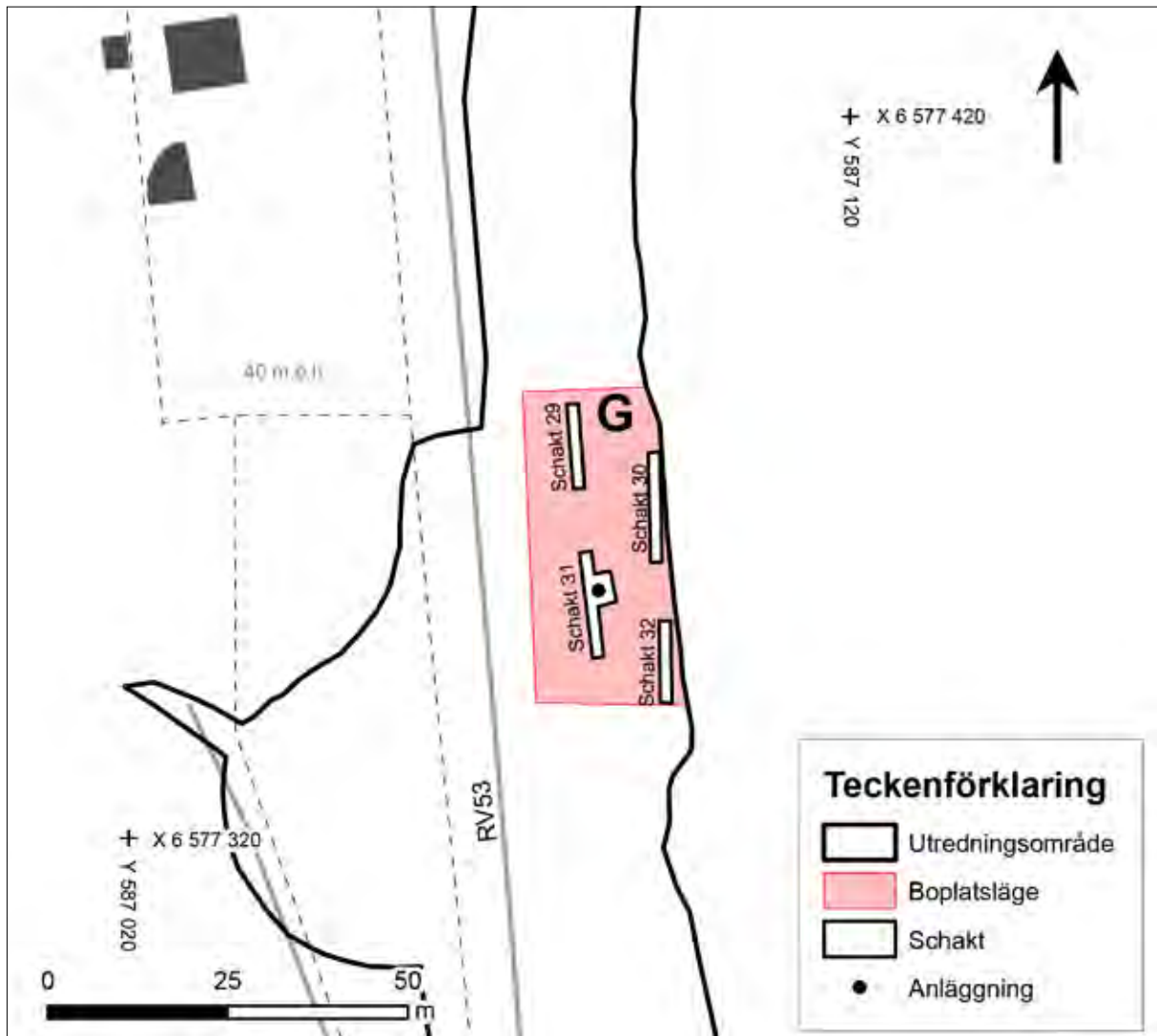
Figur 23. Boplatssläge B och C med grävda kvartsmeterrutor. Skala 1:500.



Figur 24. Boplatsläge D och E med grävda sökschakt. Skala 1:1 000.



Figur 25. Boplatsläge F med grävda sökschakt. Skala 1:1 000.



Figur 26. Boplatsläge G med grävda sökschakt. Skala 1:1 000.

Bilaga 4. Rut- och schakttabeller

Grävda kvartsmeterrutor på boplatsläge A–C

Ruta	Boplatsläge	LxBxD (m)	Stratigrafi	Anmärkning
1	A	0,5×0,5×0,2	Torv 0,1–0,15 meter, följt av berg.	
2	A	0,5×0,5×0,25	Torv 0,15 meter, följt av svart multnad torv 0,1 meter, och därunder större stenar med lite moig morän emellan.	
3	A	0,5×0,5×0,25	Torv 0,15 meter, följt av finmoig stenig morän.	
4	A	0,5×0,5×0,2	Spagnumtorv 0,2 meter, följt av berg.	
5	A	0,5×0,5×0,3	Torv 0,12 meter, följt av mörk moig morän 0–0,18 meter, och därunder berg.	
6	A	0,5×0,5×0,2	Torv 0,1 meter, följt av rödbrun moig morän.	
7	A	0,5×0,5×0,25	Torv 0,1–0,15 meter, följt av grå gytig sand 0,05 meter, och därunder berg.	
8	A	0,5×0,5×0,2	Torv 0,1 meter, följt av rödbrun moig morän.	
9	A	0,5×0,5×0,2	Torv 0,1 meter, följt av rödbrun stenig moig morän.	Stor sten i sydöstra hörnet av rutan.
10	B	0,5×0,5×0,2	Vegetationsskikt 0,1 meter, följt av sandig morän.	
11	B	0,5×0,5×0,2	Vegetationsskikt 0,05 meter, följt av sandig morän.	
12	B	0,5×0,5×0,2	Vegetationsskikt 0,05 meter, följt av sandig morän.	
13	B	0,5×0,5×0,2	Vegetationsskikt 0,05 meter, följt av sandig morän.	
14	B	0,5×0,5×0,2	Vegetationsskikt 0,05 meter, följt av sandig morän.	
15	B	0,5×0,5×0,2	Vegetationsskikt 0,05 meter, följt av brun moig morän 0,2 meter, och därunder sotig moig morän 0,02–0,8 meter.	Sotskikt tolkat som sentida rotbrand.
16	C	0,5×0,5×0,2	Vegetationsskikt 0,05 meter, följt av moig morän.	
17	C	0,5×0,5×0,2	Vegetationsskikt 0,08 meter, följt av sandig morän.	
18	C	0,5×0,5×0,15	Vegetationsskikt 0,05 meter, följt av moig morän med mycket lite sten.	
19	C	0,5×0,5×0,2	Vegetationsskikt 0,05 meter, följt av moig morän.	
20	C	0,5×0,5×0,2	Vegetationsskikt 0,05 meter, följt av moig morän.	
21	C	0,5×0,5×0,2	Vegetationsskikt 0,05 meter, följt av moig morän.	En större sten upptog halva rutan.
22	C	0,5×0,5×0,2	Vegetationsskikt 0,05 meter, följt av sandig morän.	
23	C	0,5×0,5×0,2	Vegetationsskikt 0,05 meter, följt av moig morän.	

Maskingrävda schakt på boplatssläge D–G

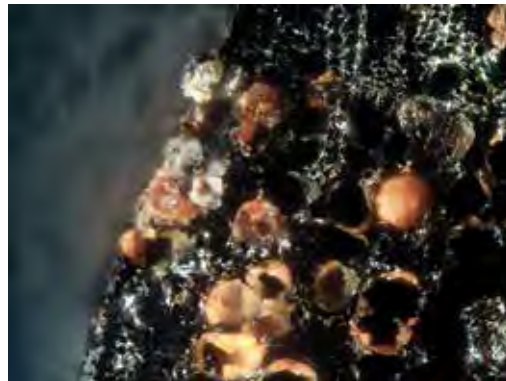
Schakt	Boplatssläge	LxBxD (m)	Stratigrafi	Anmärkning
1	D	7×1,6×0,4–0,5	Matjord 0,3 meter, följt av lera.	Enstaka rödgodsskärvor i matjorden.
2	D	11×1,6×0,4	Matjord 0,25 meter, följt av lera.	Ett stenblock, 0,8 meter stort, i östra delen.
3	D	13×1,6×0,4	Matjord 0,25 meter, följt av lera.	
4	D	14×1,6×0,5	Matjord 0,25–0,3 meter, följt av lera.	Sannolikt berörs äldre schakt i östra änden.
5	D	10×1,6×0,4	Matjord 0,25 meter, följt av lera.	
6	D	13×1,6×0,4	Matjord 0,25 meter, följt av lera.	Rester av sprängt stenblock i söder.
7	E	7×1,6×0,4	Matjord 0,3 meter, följt av lera.	
8	E	16×1,6×0,4	Matjord 0,3 meter, följt av lera.	Två stora störningar med sprängsten.
9	E	13×1,6×0,4	Matjord 0,3 meter, följt av lera och i sydöst mjällig lera.	Stenblock, 1 meter stort, och dike 0,4 meter brett, i nordvästra änden.
10	E	12×1,6×0,4	Matjord 0,3 meter, följt av mjällig lera, i söder med inslag av block 0,2–0,5 meter stora.	
11	E	15×1,6×0,45	Matjord 0,35 meter, följt av lera.	Dike 0,9 meter brett.
12	E	12×1,6×0,35	Matjord 0,3 meter, följt av mjällig lera med fläckar av sand.	Dike, 0,5 meter brett, strax söder om mitten.
13	E	6×1,6×0,45	Matjord 0,35–0,4 meter, följt av lera.	
14	E	14×1,6×0,45	Matjord 0,35–0,4 meter, följt av mjällig lera, i söder med sandiga fläckar.	
15	E	19×1,6×0,4	Matjord 0,3 meter, följt av mjällig lera.	Dike, 0,4 meter brett, i södra änden.
16	E	7×1,6×0,55	Matjord 0,3 meter, följt av sand.	Diffus mörkfärgning mitt i schaktet, naturbildning.
17	E	20×1,6–2,5×0,4	Matjord 0,2–0,3 meter, i norr följt av lera, i mitten av blockig morän och i söder av sand.	
18	E	8×1,6×0,35	Matjord 0,25 meter, följt av sandig morän.	
19	E	11×1,6×0,45	Matjord 0,3 meter, följt av mjällig lera med fläckar av sand.	Dike, 0,8 meter brett, i mitten. Enstaka block 0,3–0,5 meter stora.
20	E	20×1,6×0,45	Matjord 0,25–0,3 meter, följt av mjällig lera i norr och i övrigt sandig morän.	Sprängstengrop, 0,9 meter stor.
21	F	12×1,6×0,4	Matjord 0,25–0,3 meter, följt av lera i norr och moig lerig morän i söder.	Berg i schaktets mitt.
22	F	19×1,6×0,4	Matjord 0,25 meter, följt av lera.	Ett block, 0,8 meter stort, i mitten.
23	F	10×1,6×0,35	Matjord 0,25 meter, följt av moig morän i norr och mjällig lera i söder.	
24	F	16×1,6×0,35	Matjord 0,25 meter, följt av mjällig lera.	Block, 1,3 meter stort, strax norr om mitten.
25	F	13×1,6×0,4	Matjord 0,3 meter, följt av lera.	
26	F	13×1,6×0,4	Matjord 0,3 meter, följt av lera.	
27	F	17×1,6–3,5×0,4	Matjord 0,2 meter, följt av lera.	Två stolphål, A34 och A35, och en grop i norr, A33, samt en större sprängstengrop i söder.
28	F	14×1,6×0,4	Matjord 0,3 meter, följt av något grusig, mjällig lera i norr och ren lera i söder.	
29	G	12×1,6×0,4	Matjord 0,3 meter, följt av lera med fläckar av grusig morän.	Dike, 0,4 meter brett, i söder.
30	G	16×1,6×0,4	Matjord 0,25–0,3 meter, följt av lera.	
31	G	15×1,6–3,8×0,4	Matjord 0,25 meter, följt av lera med fläckar av grusig morän.	En grop, A42.
32	G	11×1,6×0,4	Matjord 0,25 meter, följt av lera.	



ProjektId 2375

Södermanland, Eskilstuna kommun, Stenkvista socken, Våmtorp 1:7, Intill fornlämning L1984:9757,
Boplats

Stolphål, A34



Provet rensades från silt och sand. Träkolet kom från ung al som rötat något före förbränning
Cellväggarna hade genomgående en kraftig bärnstensfärgad beläggning

A42



Provet utgjordes av kraftigt nedbruten, ung gran.

Vikt (g)	Analyserad vikt (g)	Fragment	Analyserat antal	Gran
1,0	1,0	16	16	16



UPPSALA
UNIVERSITET

Ångströmlaboratoriet
Tandemlaboratoriet

Kol-14 gruppen

Besöksadress:
Ångström Laboratoriet
Lägerhyddsvägen 1

Postadress:
Box 529
751 20 Uppsala

Telefon:
018 – 471 3124

Telefax:
018 – 55 5736

Hemsida:
<http://www.tandemlab.uu.se>

E-post:
radiocarbon@physics.uu.se

Jenny Holm
Stiftelsen Kulturmiljövård
Stora Gatan 41
722 12 VÄSTERÅS

Resultat av ¹⁴C datering av träkol från KM20112, Stenkvista socken, Södermanland. (p 3334)

Förbehandling av träkol:

1. Synliga rottrådar borttages.
2. 1 % HCl tillsätts (10 h, under kokpunkten) (karbonat bort).
3. 1 % NaOH tillsätts (10 h, under kokpunkten). Löslig fraktion fälls genom tillsättning av konc. HCl. Fällningen som till största delen består av humusmaterial, tvättas, torkas och benämns fraktion SOL. Olöslig del, som benämns INS, består främst av det ursprungliga organiska materialet. Denna fraktion ger därför den mest relevanta åldern. Fraktionen SOL däremot ger information om eventuella föroreningars inverkan.

Före mätningen av ¹⁴C-innehållet i acceleratoren förbränns det tvättade och intorkade materialet, surgjort till pH 4, till CO₂-gas som i sin tur grafiteras genom en Fe-katalytisk reaktion. I den aktuella undersökningen har fraktionen INS daterats.

RESULTAT

Labnummer	Prov	δ ¹³ C‰ V-PDB	¹⁴ C ålder BP
Ua-68792	RV53 A34	-28,4	4 837 ± 32
Ua-68793	RV53 A42	-24,7	1 945 ± 29

Med vänliga hälsningar

Karl

Håkansson

Karl Håkansson/Lars Beckel

Elektroniskt undertecknad
av Karl Håkansson
Datum: 2021.02.04
10:23:08 +01'00'

Kalibreringskurvor

IOSACal v0.4.1; Atmospheric data from Reimer et al (2020)

