

Dingtuna och Badelunda kyrkor

Ny belysning

Antikvarisk rapport

Dingtuna kyrkby 1:14
Badelunda kyrka 1:1
Dingtuna sn och Badelunda sn
Västerås kommun
Västmanlands län
Västmanland

Helén Sjökvist, Lisa Skanser



Dingtuna och Badelunda kyrkor

Ny belysning

Antikvarisk rapport

Dingtuna kyrkby 1:14

Badelunda kyrka 1:1

Dingtuna respektive Badelunda socken

Västerås kommun

Västmanlands län

Västmanland

Helén Sjökvist, Lisa Skanser

Utgivning och distribution:
Stiftelsen Kulturmiljövård
Stora Gatan 41, 722 12 Västerås
Tel: 021-80 62 80
E-post: info@kmmmd.se

© Stiftelsen Kulturmiljövård 2021

Omslag: Till vänster Badelunda kyrka, till höger Dingtunda kyrka. Foto: Lisa Skanser.

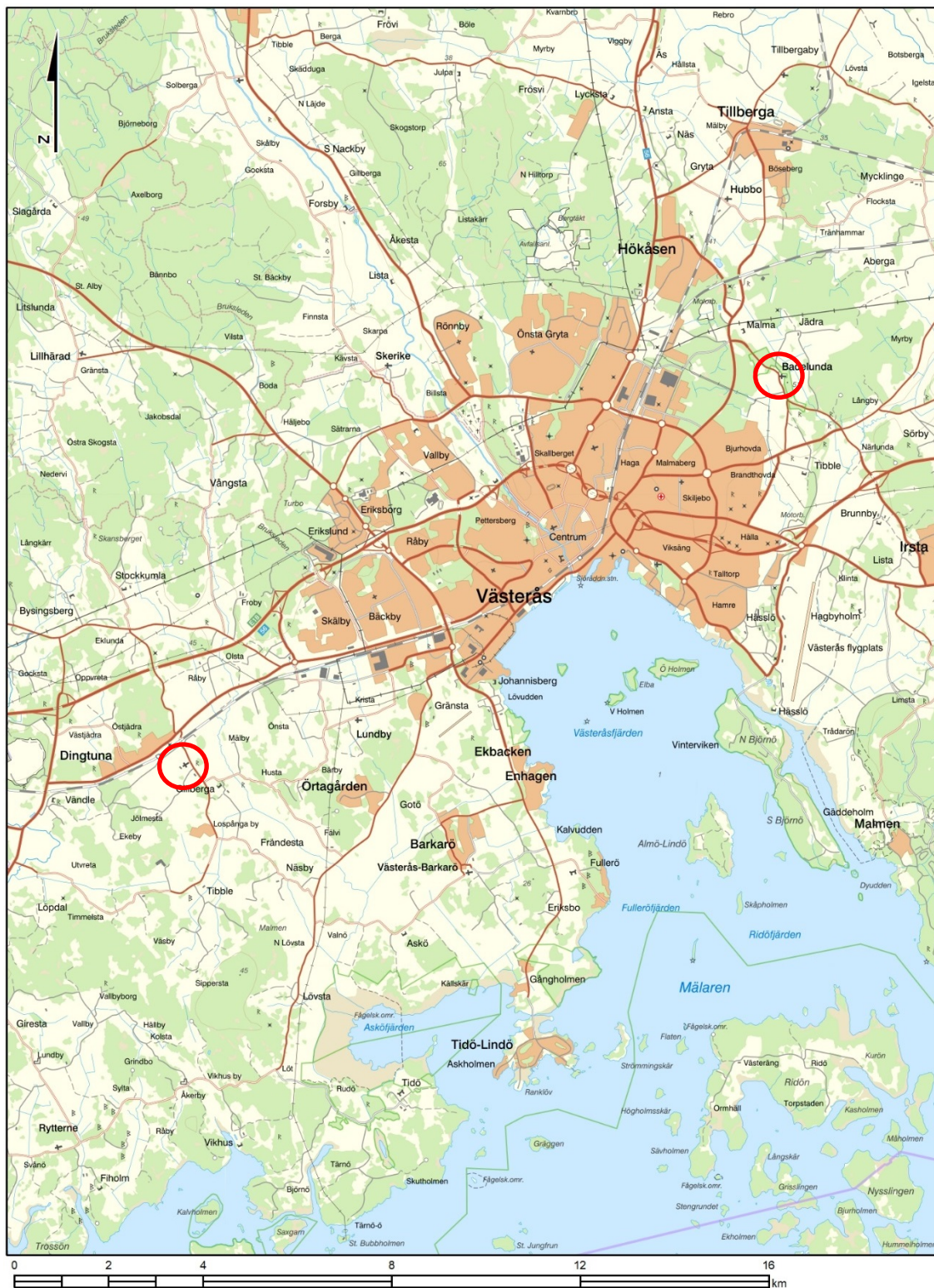
Foto: Stiftelsen Kulturmiljövård om annat ej anges.

Kartor ur allmänt kartmaterial © Lantmäteriet.

ISBN 978-91-7453-957-8

Innehåll

Inledning.....	5
Dingtuna kyrka	5
Historik med relevans för ärendet.....	5
Bakgrund	6
Genomförda arbeten.....	6
Badelunda kyrka	9
Historik med relevans för ärendet.....	9
Bakgrund	9
Genomförda arbeten.....	10
Referenser.....	14
Otryckta källor.....	14
Litteratur.....	14
Tekniska och administrativa uppgifter	14



Figur 1. Kyrkornas läge, markerat med en ring. Utdrag ur LstGis.

Inledning

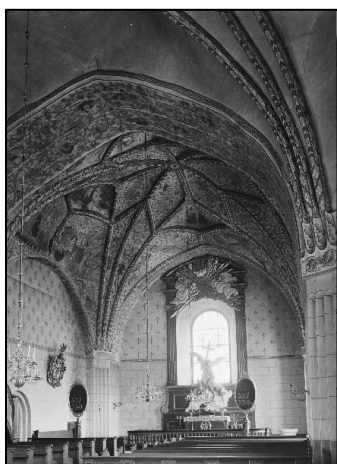
Under 2015 och 2016 har åtgärder gjorts i Dingtuna och Badelunda kyrkor för att förbättra belysningen i kyrkorummet. Tillstånd till arbetet i Dingtuna kyrka gavs av Länsstyrelsen 2013-10-28, med dnr 433-5906-12. Tillstånd till arbetet i Badelunda kyrka gavs 2013-03-25, med dnr 433-5907-12. Stiftelsen Kulturmiljövård har anlitats för antikvarisk medverkan på uppdrag av Västerås pastorat.

Dingtuna kyrka

Historik med relevans för ärendet

Dingtuna kyrka är uppförd omkring år 1300.¹ I den norra muren ingår dock rester av vad som tros vara en 1100-tals kyrka. Vid 1400-talets mitt ersattes det tidigare tunnvalvet i trä med nuvarande slagna tegelvalv. De medeltida takstolarna har dock bevarats. Under 1470-talet dekorerades valven av Albertus Pictor. Dingtuna kyrkas kyrkorum har en medeltida prägel med sina två travéer med stjärnvalv. I den östra finns bevarade Albertus Pictormålningar från 1460-talet. Altarprydnaden och predikstol tillkom på 1700-talet. Interiören domineras i övrigt av den stora omgestaltningen i nybarkockstil som år 1898 genomfördes efter arkitekt Erik Hahrs anvisningar. Då tillkom den öppna bänkinredningen, orgelfasad och läktarbarriär, dörrar och övriga inredningssnickerier. För att stabilisera murverken tillkom ett 25 mm stabiliserande dragstag i det mellersta valvet år 1968.

Mellan åren 1919 – 1920 installerades elektrisk belysning i kyrkorummet, bekostad av kyrkvärden C L M Jädersten från Vendle.² I sakristia och vapenhus hängdes lyktor med blyinfattat glas. År 1953 försågs kyrkan med elektrisk uppvärmning, varvid centralvärmeanläggningen från 1898 togs ur bruk. Då drogs nya elledningar och nya belysningsarmaturer installerades. Äldre mässingsljuskronor elektrifierades och nya armaturer uppsattes under orgelläktaren.



Figur 2. Koret sett från sydväst i början av 1900-talet. Foto: Okänd fotograf och år. ATA.



Figur 3. Långhuset sett från öster i början av 1900-talet. Foto: Okänd fotograf och år. ATA.

¹ Ahlberg, Björklund 2000.

² Hammarskiöld, R. 2004 Dingtuna kyrka. Kulturhistorisk karaktäristik.

Bakgrund

I kyrkorummet finns fyra ljuskronor. Innan åtgärderna var de två mellersta ljuskronorna försedda med små halogenkransar med fyra lampor för valvbelysning. En nedpendlad krans med sex halogenspotlights hängdes upp i den västra ljuskronan år 2014 för utvärdering. I den främre, östra, ljuskronan satt flera små spotlights som var riktade åt olika håll. I övrigt fanns spotlight intill det östra fönstret på norra väggen samt på kororgelns tak.

Den befintliga belysningen upplevdes som otillräcklig för det breda och höga kyrkorummet. Det fanns behov av en bättre arbetsbelysning både i samband med personalens dagliga arbete och vid olika förrättningar. Eftersom Dingtuna kyrka är en av Västerås pastorats mer välbesökta kyrkor fanns det även önskemål om att kunna ljussätta olika inventarier och det bemålade valvet på ett mer effektivt sätt.

En projektbeskrivning för att förbättra belysningen togs fram av HJR Projektel AB i januari 2012. I den föreslogs att ljuskronor skulle förses med kompletterande halogenbelysning på kontaktskenor monterade på ljuskronornas pendlar samt att befintliga glödlampor i kronorna skulle ersättas med halogenlampor. Dragjärnet skulle förses med halogenspotlights. Länsstyrelsen gav tillstånd till åtgärderna i oktober 2013. Det kom att dröja till 2015 innan arbetet planerades mer i detalj. Under den tid som passerat sedan projektbeskrivningen först skrevs hade förutsättningarna ändrats. Ett större utbud av för ändamålet mer lämpliga armaturer med ledbelysning fanns nu att tillgå. Eftersom ledbelysningen har en avsevärt längre livslängd bedömdes det som ett mycket bättre alternativ. Att byta en lampa i ett kyrkorum kan vara en relativt omfattande procedur, bland annat på grund av takhöjden. Nytt belysningsförslag togs fram av BACA Lightning. Flera samråd hölls mellan medverkande antikvarie, länsstyrelsens handläggare, Västerås pastorat och entreprenören (Elektrikern AB) rörande förändringarna och de nya alternativa lösningarna.

Länsstyrelsen bedömde att ändringarna likafullt följde villkoren i beslutet och att något nytt tillstånd inte krävdes.

Genomförda arbeten

De befintliga kransarna för allmänbelysning i kyrkorummet var monterade i pendeln till ljuskronorna och försedda med halogenljuskällor. Över dessa kransar var en mindre halogenkrans monterad, vilken stod för valvbelysning. Båda demonterades och ersattes med en krans med åtta ledljuskällor vilka monterats för både valv- och bänkkvartersbelysning. Den nya kransen har ungefär samma diameter som befintlig.

Från början planerades dubbla kransar sättas i pendeln i koret, men detta ansågs vara olämpligt ur antikvarisk synvinkel. Istället placerades ett antal spotlights på dragstaget i långhusets främre del, för att tillgodose behovet av belysning i koret. Det problematiska med denna lösning var att få fram en eldragning till spotlightsarmaturerna. För att minska antalet fästpunkter i putsen för kabeldragningen upp till dragstaget användes ett smalt stålrör som fästes vid predikstolsgolvet och sedan utmed väggen upp till predikstolens ljudtak, där det fästes i listen mellan ljudtaket och väggen. Röret har därmed två fästpunkter, en vid golvet och en vid ljudtaket. Upp till dragstaget följer sedan kabeln en tunn vajer vilken fästs i dragstaget och i stålröret. Placeringen av stålröret på väggen komplicerades av att det i anslutning till predikstolskorgen finns bevarade kalkmålningar. Röret placerades därför på modernare putsytor, cirka 10 cm öster om dessa målningar, Mellan vägg och rör skulle ett tunt filtmaterial eller liknande

finnas som skyddar väggen från slitage. Röret målades in mot bakgrunden i väggen och listens kulörer.

I kyrkans västra del placerades spotlights på läktarbarriärens förhöjningräcke. Detta för att förbättra belysningen utefter ytterväggarna i bänkkvarteren, ett område som täcktes dåligt av ljuskransarna på grund av att kyrkan är så bred.

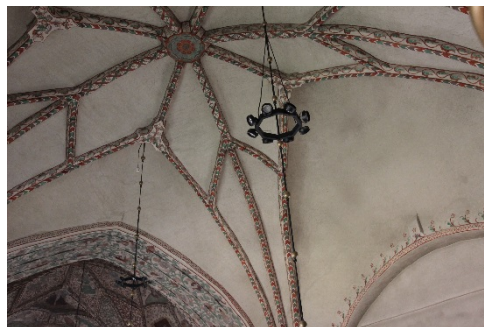


Figur 4. Befintlig ljuskrans med rund form. Över den en fyrkantig krans för valvbelysning.
Figur 5. Befintlig ljuskrans med rund form. Över den en fyrkantig krans för valvbelysning.



Figur 6. Pendeln i västra delen av långhuset före åtgärder. Hålet måste förstöras för att kunna dra ny kabel.

Figur 7. Pendeln i västra delen av långhuset före åtgärder. Hålet måste förstöras för att kunna dra ny kabel.



Figur 8. Ny ljuskrans i långhuset.
Figur 9. Nya ljuskransar och spotlights.



Figur 10. Dragstaget före montering av spotlights.



Figur 11. Dragstaget före montering av spotlights.



Figur 12. Nya spotlights monterade i dragstaget.



Figur 13. Kabeldragningen från dragstaget har gjorts via predikstolens ljudtak.



Figur 14. Under ljudtaket går kabeln vidare i en inmålad kabelkanal av stål.



Figur 15. Kabelkanalen går vidare på väggen under predikstolskorgen.



Figur 16. Spotlights monterade på läktarbarriärens metallrücke, södra sidan.



Figur 17. Spotlights monterade på läktarbarriärens metallrücke, norra sidan.



Figur 18. Nya ljuskransar och spotlights.

Badelunda kyrka

Historik med relevans för ärendet

Kyrkan är uppförd i slutet av 1200-talet och omfattade till en början dagens östra travé och koret, som då emellertid var lägre och smalare. Under 1300-talet byggdes en sakristia till i norr och i början av 1400-talet tillkom vapenhuset i söder. Under 1400-talet valvslogs också kyrkorummet.

År 1892 genomgick kyrkan en omfattande exteriör och interiör renovering. Korets valv och yttertak höjdes och fönsteröppningarna förstörades. Tegelgolvet i kyrkorummet ersattes med ett svart – vitt klinkergolv. Den tidigare slutna bänkinredningen från 1700-talet ersattes med en för tiden modern öppen bänkinredning med ekådring.

Under åren 1959 – 1960 genomfördes en renovering som på många sätt hade till syfte att gå ifrån den färgrika inredningen från 1892 och återgå till ett äldre utseende. Valvens och väggarnas varierade färg doldes med flera strykningar kalkfärg i enhetlig, dämpad vit nyans. Klinkergolven i gångar och kor ersattes med polerad, grå kalksten och den ådrade, öppna bänkinredningen togs bort och ersattes med en sluten inredning som påminde om den som funnits före 1892. De nya bänkarna strålasrades i gröna och ockragula nyanser. Kyrkkaminerna ersattes med direktverkande elvärme.

Bakgrund

Församlingen såg ett stort behov av att förbättra kyrkorummets belysning samt öka möjligheten att reglera denna i anslutning till förrättningar.

Genomförda arbeten

Befintlig belysning i kyrkan bestod av en elektrifierad ljuskrona i koret och en i långhuset samt en modern belysningspendel i kyrkans västra del. Det fanns även en del spotlights placerade på väggarna runt om i kyrkan.

En ny oktagonal belysningskrans med ledljuskällor har monterats i pendeln till den ljuskrona som hänger i långhuset. Ljuskällorna har riktats för att ge belysning i såväl valv som bänkkvarter.

På läktaren har spotlightsskenor med dubbla ljuskällor placerats på södra och norra väggen. I sydvästra och nordvästra hörnet har också monterats nya spotlights. De ljuskällor som är placerade i norr och söder ersätter tidigare befintliga spotlights. Elkablar har klamrats fram till armaturerna i vinkeln mellan valv och vägg, utefter valvets form.

I långhusets mitt har den hylla som bildas mellan valvpelarna och valvets anfang använts för att montera spotlightsskenor med fyra ljuskällor. Kabel har klamrats fast fram till armaturen i den vinkel som bildas mellan vägg och pelare.

I koret har spotlights placerats på pelarna. I detta läge fanns spotlights sedan tidigare, men istället för som tidigare ha endast en ljuskälla har den nu en skena med två ledljuskällor. Kabel till dessa har klamrats fram i en av vinklarna i den kannelerade delen av pelaren.



Figur 19. Östra långhusvalvet före åtgärder.



Figur 20. Västra långhusvalvet före åtgärder.



Figur 21. Det fanns sedan tidigare spotlights monterade på olika ställen i kyrkan. Exempel från korets norra sida.



Figur 22. Långhusets sydöstra del med spotlight, före åtgärder.



Figur 23. Spotlight vid predikstol före åtgärder.



Figur 24. Spotlight vid läktare före åtgärder.



Figur 25. Plats för placering av nya spotlights på valvpelaren.



Figur 26. Ny placering av spotlights på valvpelaren.



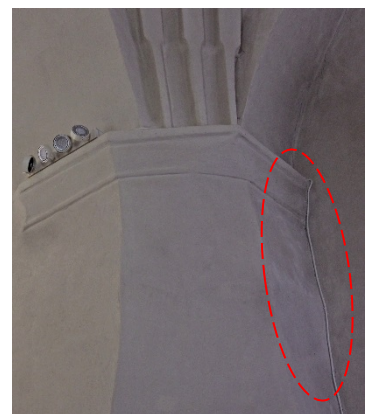
Figur 27. Montering av Ljuskrans i pendel i långhuset.



Figur 28. Ny dubbel spotlight vid läktare. Kabel klamrad utefter valvet och rakt ned till spotlight.



Figur 29. belysning med spotlights i kyrkans västra parti.



Figur 30. Klamrad kabeldragning i vinkeln mellan pelare och vägg till nya spotlights på pelare.



Figur 31. Placering av spotlight på pelare.



Figur 32. Dubbla spotlight på vardera sida om läktaren.



Figur 33. Montering av ljuskrans pågåår.



Figur 34. Färdigmonterad ljuskrans.



Figur 35. Spotlights placerade på pelare i koret.



Figur 36. Spotlights placerade på pelare i koret.



Figur 37. Nya belysningen i kyrkans västra del är tänd.

Referenser

Otryckta källor

Hammariskiöld, Rolf. 2004. Kulturhistorisk karakterisering av Badelunda kyrka. Västerås stift.

Hammariskiöld, Rolf. 2005. Kulturhistorisk karakterisering av Dingtuna kyrka. Västerås stift.

Litteratur

Ahlberg, Hakon, Björklund, Staffan. 2000. *Västmanlands kyrkor i ord och bild*. Borlänge.

Tekniska och administrativa uppgifter

<i>Stiftelsen Kulturmiljövård projektnr:</i>	15089
<i>Länsstyrelsens dnr:</i>	433-5906-12 (Dingtuna) 433-5907-12 (Badelunda)
<i>Landskap:</i>	Västmanland
<i>Län:</i>	Västmanlands län
<i>Kommun:</i>	Västerås
<i>Socken:</i>	Dingtuna respektive Badelunda
<i>Fastighetsbeteckning:</i>	Dingtuna kyrkby 1:14 Badelunda kyrka 1:1
<i>Beställare:</i>	Västerås pastorat
<i>Entreprenör</i>	Elektrikern AB Jimmy Wilhelmsson
<i>Antikvarie:</i>	Stiftelsen Kulturmiljövård Lisa Skanser Stora Gatan 41 722 12 Västerås

