

Logistik Bålsta

Detaljplanläggning av kvarter 5 och 6

Arkeologisk utredning etapp 2

Lundby 2:1
Bålsta socken
Håbo kommun
Uppsala län
Uppland

Jan Ählström med bidrag av Reidar Magnusson

Logistik Bålsta

Detaljplanläggning av kvarter 5 och 6

Arkeologisk utredning etapp 2

Lundby 2:1
Bålsta socken
Håbo kommun
Uppsala län
Uppland

Jan Äblström med bidrag av Reidar Magnusson



Denna rapport har framställts av ett företag
vars miljöledningssystem är certifierat enligt ISO 14001
av Svensk Certifiering Norden AB.

Utgivning och distribution:
Stiftelsen Kulturmiljövård
Stora Gatan 41, 722 12 Västerås
Tel: 021-80 62 80
E-post: info@kmmmd.se

© Stiftelsen Kulturmiljövård 2021

Samtliga foton av Jan Ählström.

Omslag: Färdvägen L1940:5913 där den övergår i förstörd mark i nordöst.

Upphovsrätt, där inget annat anges, enligt Publik Licens 4.0 (CC BY)
<http://creativecommons.org/licenses/by/4.0>

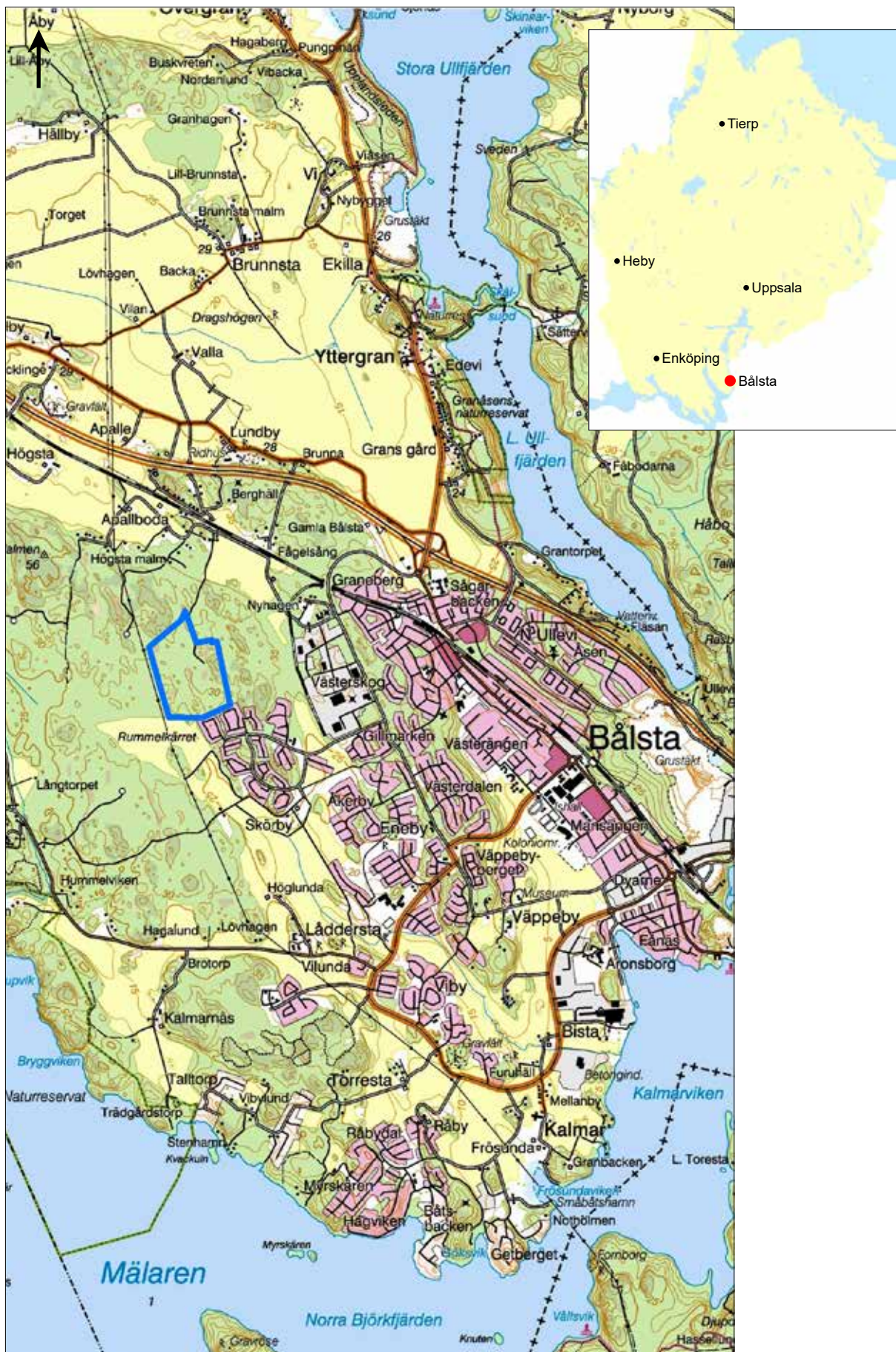
Lantmäteriets kartor omfattas inte av ovanstående licensiering.
Kartor ur allmänt kartmaterial © Lantmäteriet. Medgivande 938014.

ISBN 978-91-7453-960-8

Tryck: JustNu, Västerås 2021

Innehåll

Sammanfattning	5
Inledning	6
Målsättning och metod	6
Topografi och fornlämningsmiljö	6
Utredningsresultat	8
Besiktningen	8
<i>L1940:5912 – Färdväg</i>	10
<i>L1940:5913 – Färdväg</i>	10
<i>L2021:1371 – Gränsmärke</i>	10
Utredningsgrävningen	11
<i>KM 2</i>	11
<i>KM 3</i>	11
<i>KM 100</i>	11
<i>KM 101</i>	11
Referenser	14
Tekniska och administrativa uppgifter	15
Bilagor	16
Bilaga 1. Schakttabell	16
Bilaga 2. Provrutor	16



Figur 1. Planområdet markerat med en blå linje. Utdrag ur Terrängkartan. Skala 1:50 000.

Sammanfattning

Stiftelsen Kulturmiljövård (KM) har genomfört en arkeologisk utredning etapp 2 i samband med Håbo kommuns detaljplanläggning av kvarter 5 och 6 Logistik Bålsta. Utredningsarbetet har omfattat besiktning och registrering i Kulturmiljöregistret (KMR) av hålvägarna L1940:5912, L1940:5913 och ett oregistrerat gränsmärke samt utredningsgrävning av fyra möjliga boplatser.

Gränsmärket registrerades som L2021:1371, *övrig kulturbistorisk lämning*. Gränsmärket, i form av en visarsten, sammanfaller med en skogsskiftegräns vilken till exempel förekommer på en skogsdelningskarta över Lundby upprättad 1752.

De nordöstra delarna av färdvägarna var förstörda till följd av äldre schaktning och körskador. Uppgifterna i KMR uppdaterades.

Inom de fyra utpekade möjliga boplatserna öppnades sökschakt med grävmaskin och handgrävda 0,5 × 0,5 meter stora provrutor. Schakt och rutor beskrevs och mättes in med GPS. Ingen fornlämning påträffades på någon av platserna.

Inledning

Håbo kommun utarbetar en detaljplan (detaljplan 438) för kvarter 5 och 6 Logistik Bålsta. En arkeologisk utredning etapp 1 har tidigare utförts inom planområdet varvid fyra lokaler utpekats som möjliga fornlämningar (Hermodsson 2010; Åhlström 2012). En utredning etapp 2 fordras för att klargöra statusen för de utpekade möjliga fornlämningarna. Länsstyrelsen i Uppsala län tilldelade Stiftelsen Kulturmiljövård (KM) uppdraget att utföra utredningen etapp 2 vilket även omfattade att registrera tre lämningar (två hålvägar och ett gränsmärke) som påträffats tidigare.

Fältarbetet utfördes i mars och april 2021 och utredningen bekostades av Håbo kommun.

Målsättning och metod

Utredningen etapp 2 syftade till att klargöra fornlämningsstatus för de fyra möjliga fornlämningarna samt att registrera delar av hålvägarna L1940:5912 och L1940:5913 samt ett gränsröse (KM 4 från 2012 års utredning) i Kulturmiljöregistret (KMR).

De möjliga fornlämningarna utgörs av lokaler där det vid tidigare utredningar bedömts kunna finnas boplatser (KM 2 och KM 3 från 2012 års utredning och två onummerade platser från 2010 års utredning). De två onummerade lokalerna benämns KM 100 och KM 101 i denna rapport.

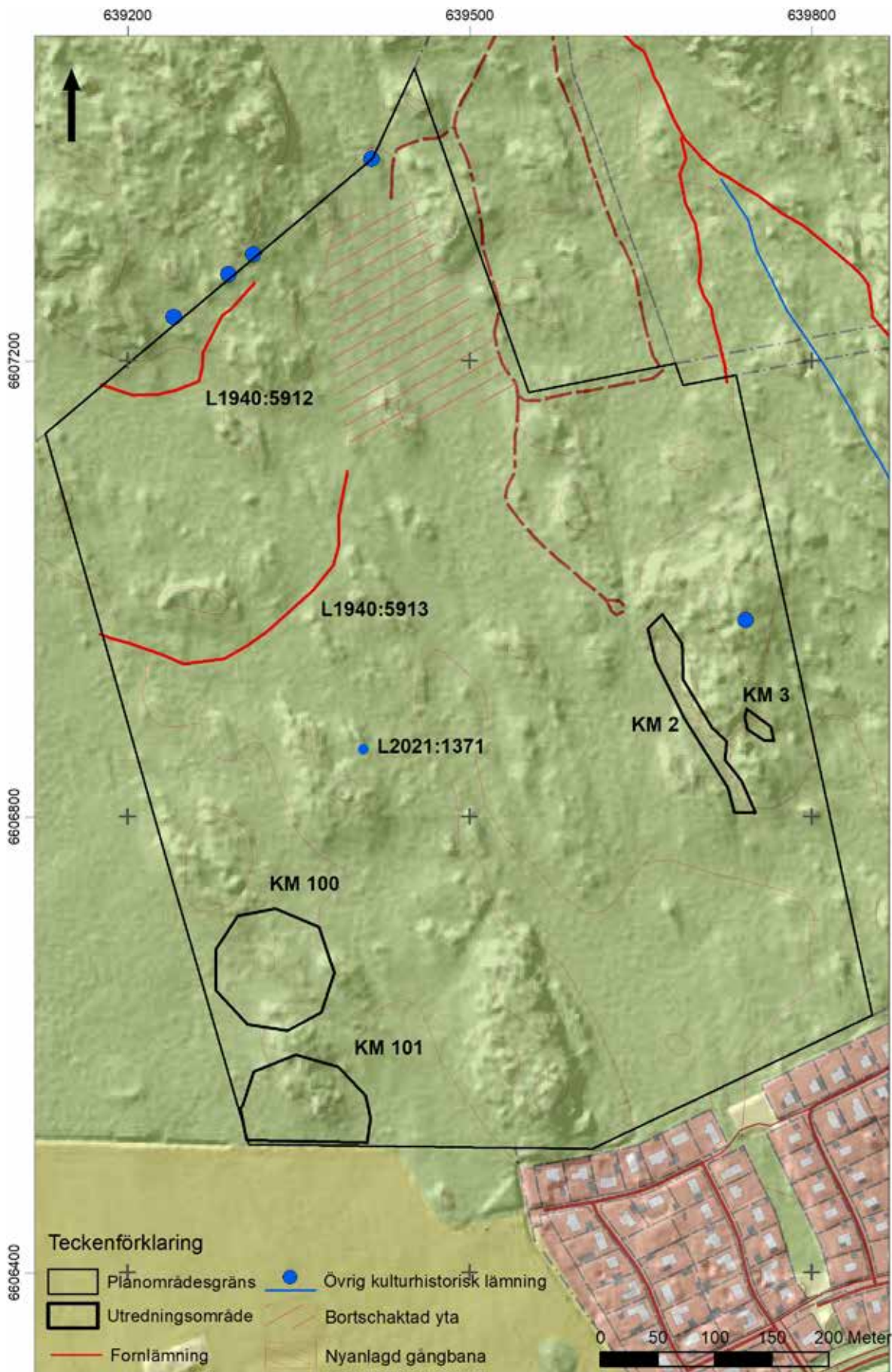
De båda hålvägarna och gränsmärket besiktigades. Delar av beskrivningarna av hålvägarna uppdaterades liksom geometrin. Gränsröset beskrevs och mättes in. Lämningarna inrapporterades till KMR.

De fyra möjliga boplatserna utredningsgrävdes genom sökschakt med grävmaskin och handgrävda 0,5 meter stora provrutor där maskinen inte kom fram. Schakt och rutor mättes in med GPS och beskrevs. KM 100 och KM 101 var inte närmare preciserade i rapporten från 2010 års utredning. I samband med utredningsgrävningen gjordes en bedömning av läget som avsetts. I båda fallen var läget påtagligt mindre än de cirklar som de markerats med i den tidigare rapporten.

Topografi och fornlämningsmiljö

Planområdet ligger i nordvästra utkanten av Bålsta. Området består av ett småkuperat skogsparti av främst barrskog på höjder mellan 30 och 40 meter över havet. Det förekommer rikligt med partier av berg i dagen liksom partier av våtmark. Vid utredningstillfället var skogen delvis avverkad inom KM 2 och KM 3. En gång- och cykelväg hade även blivit anlagd genom lokalerna.

KMR redovisar inte några otvetydigt förhistoriska lämningar i skogsområdet. De lämningar som finns utgörs av gränsmärken och färdvägar i form av hålvägar. Skogsområdet är av utmarkskaraktär.



Figur 2. De fyra utredningslokalerna och de besiktigade lämningarna samt omgivande lämningar enligt KMR. Utdrag ur Fastighetskartan. Skala 1:5 000.

Utredningsresultat

Besiktningen

De båda färdvägarnas östra sträckningar är förstörda till följd av schaktning och körskador (figur 2). Området är markerat som täkt på äldre kartor, skadorna är därför inte nya.

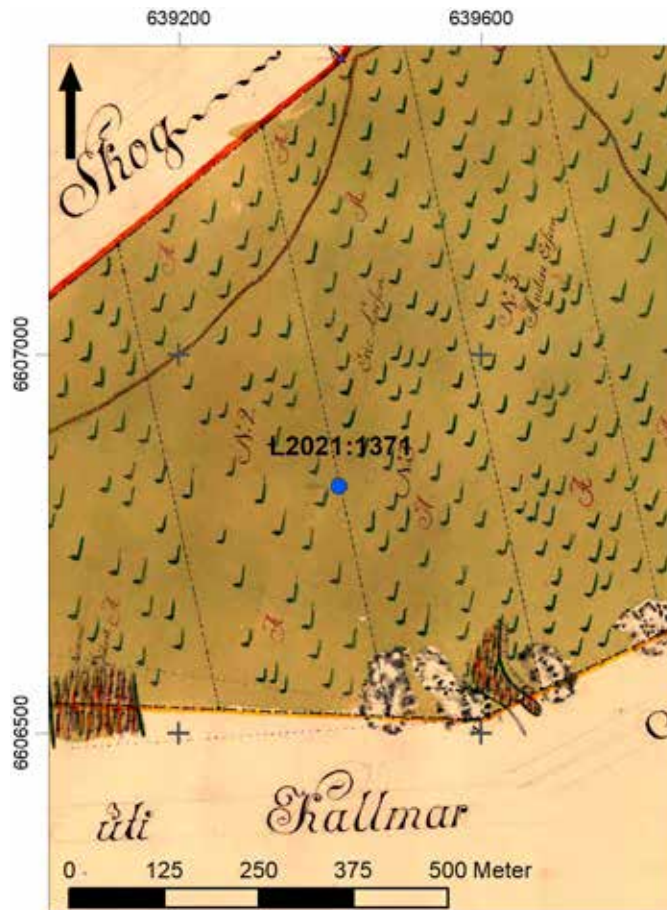
Gränsmärket L2021:1371 sammanfaller med en gräns för ett skogsskifte på en skogsdelningskarta från 1752 över Lundby, på den häradsekonomiska kartan upprättad 1859–1863 och på 1951 års ekonomiska karta (figur 5). Då gränsmärket är av typen visarsten bedöms det som en *övrig kulturbistorisk lämning*.



Figur 3. Färdvägen L1940:5912 och dess fortsättning väster om den bortgrävda delen. Foto från öster.



Figur 4. Färdvägen L1940:5913. Foto från nordöst.



Figur 5. Gränsmärkets läge, överst i förhållande till skogsdelningskartan över Lundby upprättad 1752, nederst i förhållande till den härads-ekonomiska kartan upprättad 1859–1863. Skala 1:10 000.



Här nedan följer beskrivningarna av de tre besiktigade lämningarna:

L1940:5912 – Färdväg

Hålväg, 190 meter lång (i en båge från NÖ till V), 1–2 meter bred och intill 0,5 meter djup. Delvis är färdvägen en vägbank, cirka 2 meter bred. Bitvis otydlig. I förlängningen mot nordöst ej synlig på grund av körskador.

L1940:5913 – Färdväg

Hålväg/vägbank, 330 meter lång (i en båge från NNÖ till V), 1–2,5 meter bred och intill 0,3 meter djup. Vägbanken ligger i huvudsak i marknivå. Registrerad fram till kraftledningsgata i ägogräns åt väster. Övergår i öster i flack sträckning, nu traktorväg. Ställvis stenar i kanterna och i botten. Mot nordöst ej synlig på grund av kör- och schaktskadad mark.

L2021:1371 – Gränsmärke

Gränsmärke, upprest flat sten, 0,45 meter hög, 0,3 meter bred (N–S) och 0,1–0,2 meter tjock. Stödd av två stenar – 0,5 meter stora, 0,35 meter höga och 0,2 meter tjocka. 12 meter mot NNV är gränsmärke, bestående av fyra stående flata stenar – 0,3–0,40 meter höga, 0,25–0,35 meter breda (SÖ–NV, SV–NÖ) och 0,05–0,1 meter tjocka.



Figur 6. Gränsmärket L2021:1371. Foto från öster.

Utredningsgrävningen

KM 2

Lokalen är cirka 200 meter lång och cirka 25 meter bred. Den består av en avsats i västsluttande mark belägen 30–35 meter över havet. Marken sluttar mot ett lägre liggande parti där en nyanlagd gångväg löper. Öster om lokalen går berg i dagen. Endast en smal remsa mellan vägen och berget återstod av lokalen.

Det grävdes fyra schakt och tolv provrutor (figur 7). I schakten förekom mer eller mindre stenig morän eller berg och i rutorna i lokalens södra del förekom även inslag av silt under förnan. Ingen fornlämning påträffades.

KM 3

Lokalen är 35×15 meter stor och ligger neddraget från två bergskrön (det ena i norr och det andra i nordöst) mot ett lägre liggande parti av våtmark i sydväst. Nivån över havet uppgår till 35 meter. Lokalens norra del genomkorsas av en nyanlagd gångväg.

Det grävdes två schakt varvid berg och stenig morän vidtog under förnan (figur 7). Ingen fornlämning påträffades.

KM 100

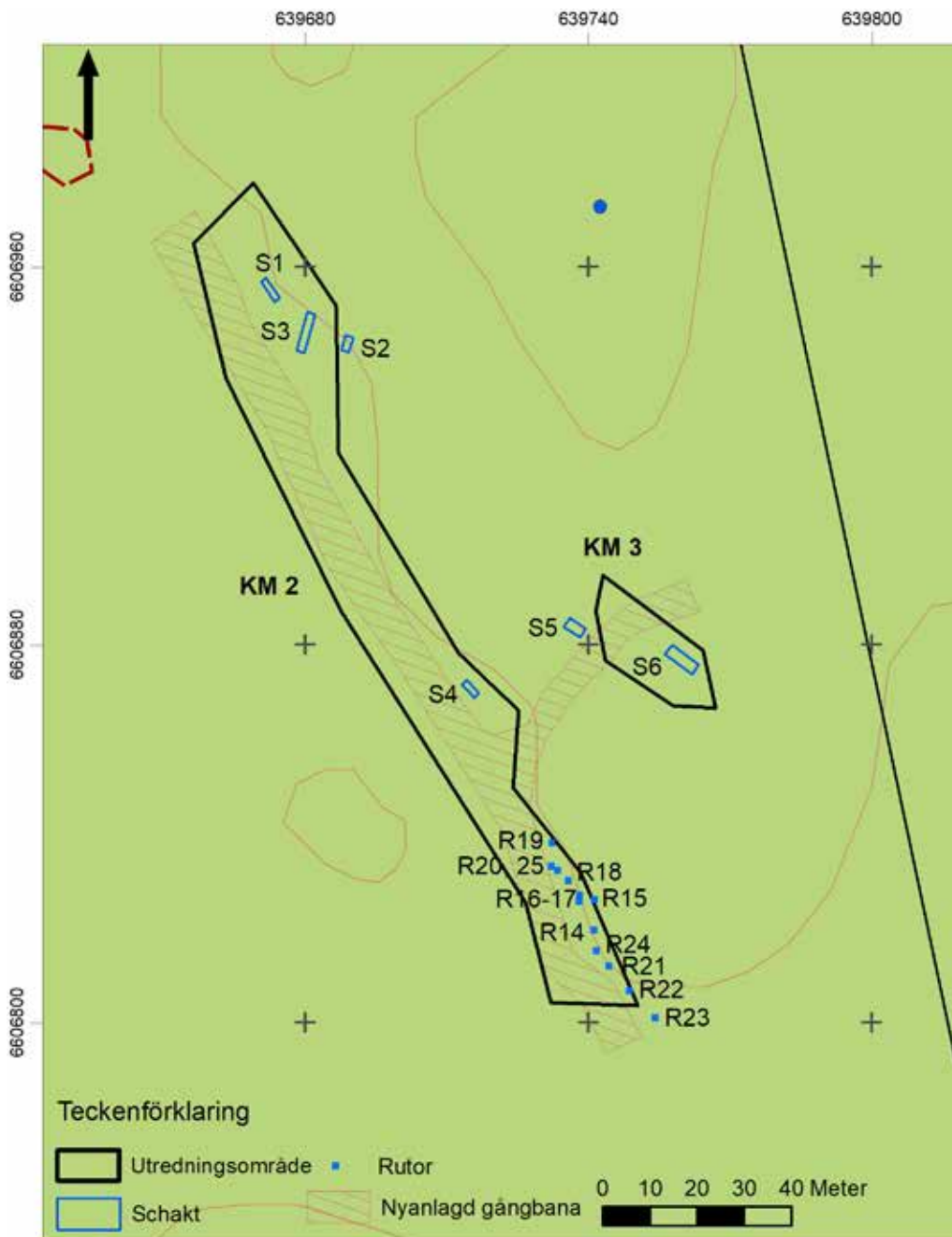
Merparten av den tidigare cirkelmarkeringen omfattar bergshöjder. Lokalen bedömdes utgöras av ett skogbevuxet, 60×50 meter stort, område beläget i sadelläge mellan två höjder. Lokalen sluttade ner mot en våtmark i nordväst och den ligger omkring 25–30 meter över havet.

Det grävdes tretton provrutor (figur 8). Under förnan vidtog fin morän eller sand i lokalens högre liggande del och silt eller lera närmare våtmarken. Ingen fornlämning påträffades.

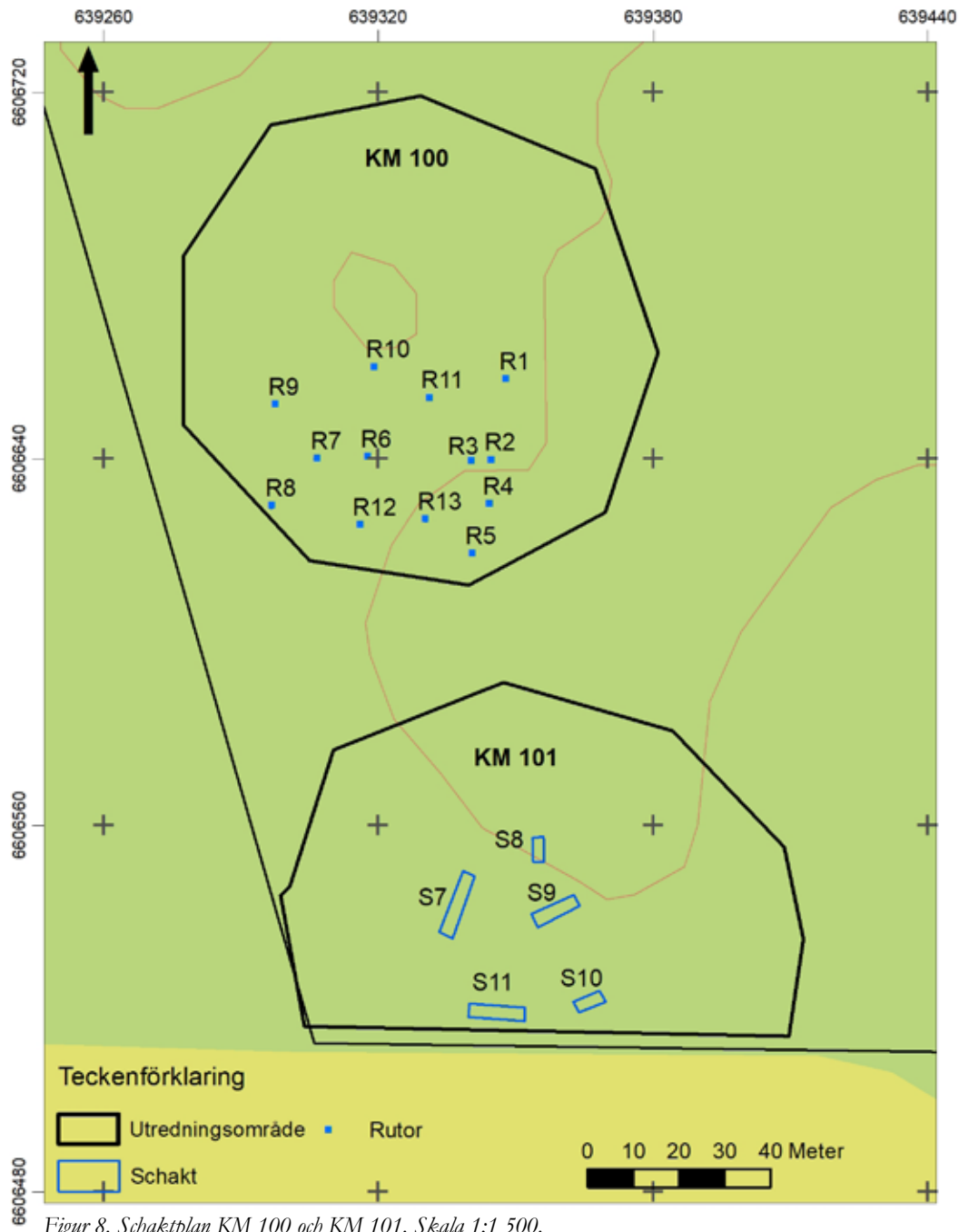
KM 101

Denna lokal var svår att förstå. Merparten av den tidigare markerade cirkeln utgörs av bergshöjder och flack mark. En cirka 20×15 meter stor naturlig terrass i sydvästläge, omkring 30 meter över havet, samt området nedanför denna bedömdes ha åsyftats som ett lämpligt boplatsläge. Området är bevuxet med blandskog där barrträden överväger.

Det öppnades två schakt på terrassen och tre i den flacka marken nedanför den (figur 8). Under förnan vidtog stenig morän på terrassen och silt i den flacka marken. Ingen fornlämning påträffades.



Figur 7. Schaktplan KM 2 och KM 3. Skala 1:1 500.



Figur 8. Schaktplan KM 100 och KM 101. Skala 1:1 500.

Referenser

- Hermodsson, Ö. 2010. *Brunnaområdet i Håbo*. Arkeologisk utredning steg 1. Brunna 1:1–13. Bålsta 2:58. Lundby 2:1, 3:1, 5:1. Yttergrans socken. Håbo kommun. Uppland. Kulturmiljövård Mälardalen rapport 2010:56
- Ählström, J. 2012. *Brunna–Björnbro. Tilläggsinventering*. Arkeologisk utredning, etapp 1. Lundby 1:2 m.fl. Yttergrans socken. Håbo kommun. Uppland. Stiftelsen Kulturmiljövård rapport 2012:74
- Lundby 1752, delning av skog, LMS B83-6:2
- Häradskonomiska kartan 1859–1863, Fånö, J112-75-1
- Ekonomiska kartan 1951, Högsta, J133-11h1i53

Tekniska och administrativa uppgifter

<i>Stiftelsen Kulturmiljövård projektnr:</i>	KM20174
<i>Länsstyrelsen dnr, beslutsdatum:</i>	431-1732-2020, 2020-12-08
<i>Kulturmiljöregistret uppdragsnr:</i>	202100181
<i>Typ av undersökning:</i>	Arkeologisk utredning etapp 2
<i>Undersökningsperiod:</i>	10 mars och 20–22 april 2021
<i>Personal:</i>	Jan Ählström Reidar Magnusson
<i>Landskap:</i>	Uppland
<i>Län:</i>	Uppsala
<i>Kommun:</i>	Håbo
<i>Socken:</i>	Bålsta
<i>Fastighet:</i>	Lundby 2:1
<i>Fornlämning:</i>	–
<i>Koordinatsystem:</i>	Sweref 99 TM
<i>Koordinater:</i>	X6606512 Y639306 (avser planområdet)
<i>Höjdsystem:</i>	RH 2000
<i>Inmätningmetod:</i>	GPS
<i>Dokumentationshandlingar:</i>	Mätdata uppladdad i KMR och 12 st digitala fotografier.
<i>Fynd:</i>	Inga fynd påträffades.

Bilaga 1. Schakttabell

Schakt	Lokal	Markslag och topografiskt läge	Längd (m)	Djup (m)	Beskrivning	Schaktbotten
1	KM 2	Skogsmark, avsats mot väster nedanför bergskrön.	4	0,15	0,1 m förna följt av grov morän.	Morän.
2	KM 2	Skogsmark, avsats mot väster nedanför bergskrön.	3	0,1	0,1 m förna följt av sten och berg i dagen.	Sten och berg.
3	KM 2	Skogsmark, avsats mot väster nedanför bergskrön.	8	0,1–0,2	0,1 m förna följt av mycket stenig morän.	Stenig morän.
4	KM 2	Skogsmark, avsats mot väster nedanför bergskrön.	4	0,1	0,1 m förna följt av berg och stenig morän.	Morän.
5	KM 3	Avverkad mark, nedanför lågt krön.	4	0,15	0,1 m förna följt av stenig morän.	Morän.
6	KM 3	Svag sydvästslutning mellan berghäll och våtmark.	8	0,1	0,1 m förna följt av berg i dagen.	Berg.
7	KM 101	Skogsmark, svag sydvästslutning nedanför lågt krön.	10	0,15	0,1 m förna följt av silt.	Silt.
8	KM 101	Skogsmark, svag sydvästslutning nedanför lågt krön. Naturlig terrass.	7	0,15–0,2	0,1 m förna följt av stenig morän.	Morän.
9	KM 101	Skogsmark, svag sydvästslutning nedanför lågt krön. Naturlig terrass	8	0,2	0,1 m förna följt av något stenig morän.	Morän.
10	KM 101	Skogsmark, svag sydvästslutning nedanför lågt krön.	7	0,2	0,05 m förna följt av silt.	Silt.
11	KM 101	Skogsmark, svag sydvästslutning nedanför lågt krön.	8	0,2	0,1 m förna följt av silt.	Silt.

Bilaga 2. Provrutor

Ruta	Lokal	Markslag och topografiskt läge	Storlek (m)	Djup (m)	Beskrivning
1	KM 100	Skogsmark, stenfritt sadelläge.	0,5×0,7	0,15	0,1 m förna följt av fin sand.
2	KM 100	Skogsmark, stenfritt sadelläge.	0,5×0,5	0,15	0,1 m förna följt av silt.
3	KM 100	Skogsmark, stenfritt sadelläge.	0,5×0,5	0,15	0,1 m förna följt av silt.
4	KM 100	Skogsmark, stenfritt sadelläge.	0,5×0,5	0,15	0,1 m förna följt av 0,05 m sand följt av silt.
5	KM 100	Skogsmark, stenfritt sadelläge.	0,5×0,5	0,15	0,1 m förna följt av 0,05 m sand följt av silt.
6	KM 100	Skogsmark, stenfritt sadelläge.	0,5×0,5	0,2	0,1 m förna följt av silt.
7	KM 100	Skogsmark, stenfritt sadelläge.	0,5×0,4	0,20	0,1 m förna följt av silt.
8	KM 100	Skogsmark, stenfritt sadelläge.	0,5×0,4	0,2	0,1 m förna följt av silt.
9	KM 100	Skogsmark, stenfritt sadelläge.	0,5×0,5	0,15	0,1 m förna följt av silt mot lera.
10	KM 100	Skogsmark, stenfritt sadelläge.	0,5×0,5	0,1	0,05 m förna följt av silt mot lera.
11	KM 100	Skogsmark, stenfritt sadelläge.	0,5×0,5	0,1	0,1 m förna följt av silt.
12	KM 100	Skogsmark, stenfritt sadelläge.	0,5×0,4	0,1	0,1 m förna följt av silt.
13	KM 100	Skogsmark, stenfritt sadelläge.	0,4×0,4	0,1	0,1 m förna med rikligt med rötter följt av silt.
14	KM 2	Skogsmark, avsats mot sydväst.	0,5×0,5	0,1	0,1 m förna följt av silt med sten.
15	KM 2	Skogsmark, avsats mot sydväst.	0,5×0,4	0,1	0,1 m förna följt av silt med sten.
16	KM 2	Skogsmark, avsats mot sydväst.	0,5×0,5	0,15	0,1 förna följt av grov morän.
17	KM 2	Skogsmark, avsats mot sydväst.	0,5×0,4	0,15	0,1 förna följt av grov morän.
18	KM 2	Skogsmark, avsats mot sydväst.	0,5×0,5	0,15	0,1 m förna följt av silt med sten.
19	KM 2	Skogsmark, avsats mot sydväst.	0,4×0,4	0,05	0,05 m förna följt av berg
20	KM 2	Skogsmark, avsats mot sydväst.	0,5×0,4	0,2	0,1 m förna följt av fin morän med sten.
21	KM 2	Skogsmark, avsats mot sydväst.	0,5×0,5	0,15	0,1 m förna följt av stenig morän
22	KM 2	Skogsmark, avsats mot sydväst.	0,5×0,5	0,2	0,1 m förna följt av silt med enstaka stenar.
23	KM 2	Skogsmark, avsats mot sydväst.	0,5×0,5	0,15	0,1 m förna följt av lätt stenig silt.
24	KM 2	Skogsmark, avsats mot sydväst.	0,5×0,5	0,15	0,1 m förna följt av silt.
25	KM 2	Skogsmark, avsats mot sydväst.	0,5×0,5	0,15	0,1 m förna följt av stenig morän.