

# Nybyggnation i Katrineholms utkant

## Utredning vid Sandbäcken

Arkeologisk utredning etapp 1 och 2

Sandbäcken 1:3  
Katrineholms socken  
Katrineholms kommun  
Södermanlands län  
Södermanland

*Karolina Karlsson*



# Nybyggnation i Katrineholms utkant

## Utredning vid Sandbäcken

Arkeologisk utredning etapp 1 och 2

Sandbäcken 1:3  
Katrineholms socken  
Katrineholms kommun  
Södermanlands län  
Södermanland

*Karolina Karlsson*



Denna rapport har framställts av ett företag  
vars miljöledningssystem är certifierat enligt ISO 14001  
av Svensk Certifiering Norden AB.

Utgivning och distribution:  
Stiftelsen Kulturmiljövård  
Stora Gatan 41, 722 12 Västerås  
Tel: 021-80 62 80  
E-post: [info@kmmmd.se](mailto:info@kmmmd.se)

© Stiftelsen Kulturmiljövård 2021

Omslag: Gångbro till ö i Duveholmssjön. Foto från norr av Karolina Karlsson.

Upphovsrätt, där inget annat anges, enligt Publik Licens 4.0 (CC BY)  
<http://creativecommons.org/licenses/by/4.0>

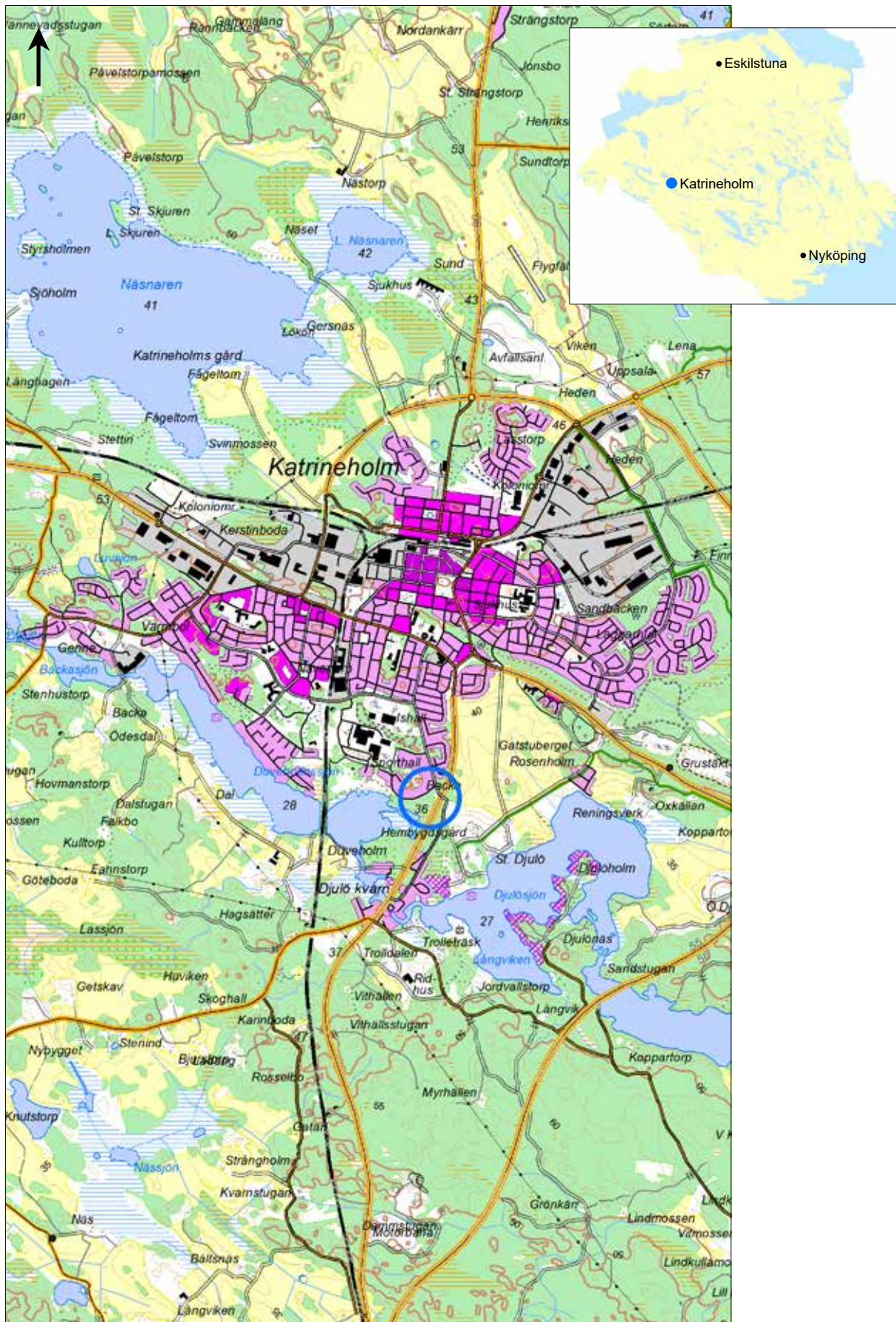
Lantmäteriets kartor omfattas inte av ovanstående licensiering.  
Kartor ur allmänt kartmaterial © Lantmäteriet. Medgivande 955795 och 955796.

ISBN 978-91-7453-987-5

# Innehåll

Sammanfattning .....	5
Inledning .....	5
Målsättning .....	5
Topografi och fornlämningsmiljö .....	6
Metod och genomförande .....	7
Utredningsresultat .....	8
Ettapp 1 .....	8
Ettapp 2 .....	11
Tolkning och utvärdering .....	12
Referenser .....	12
Kart- och arkivmaterial .....	12
Otryckta källor .....	12
Litteratur .....	12
Tekniska och administrativa uppgifter .....	13





Figur 1. Utredningsområdet markerat med en blå ring. Utdrag ur Terrängkartan. Skala 1:50 000.

## Sammanfattning

Under sommaren 2021 utförde Stiftelsen Kulturmiljövård (KM), på uppdrag av Länsstyrelsen i Södermanlands län, en arkeologisk utredning etapp 1 och 2. Arbetet förleddes av planerad byggnation av flertalet bostäder i området och målsättningen med utredningen var att avgöra om fornlämningar fanns inom exploateringsområdet.

Utredningsområdet utgjordes av ett cirka 4 hektar stort område av främst kuperad skogsmark i angränsning till bostadsområdet Backa i utkanten av Katrineholm.

Den arkeologiska utredningen bestod av arkivstudier, inventering och utredningsgrävning. Efter arkivstudier och inventering prickades ett möjligt boplatsläge in i utredningsområdets norra del, KM1. Efter utredningsgrävning kunde det konstateras att ingen fornlämning fanns inom området.

## Inledning

Arbetet förleddes av att Katrineholms kommun detaljplanerar för att möjliggöra uppförandet av 100–200 bostäder på den aktuella platsen. Länsstyrelsen i Södermanlands län beslutade om en arkeologisk utredning för att avgöra om fornlämning fanns inom det planerade exploateringsområdet.

## Målsättning

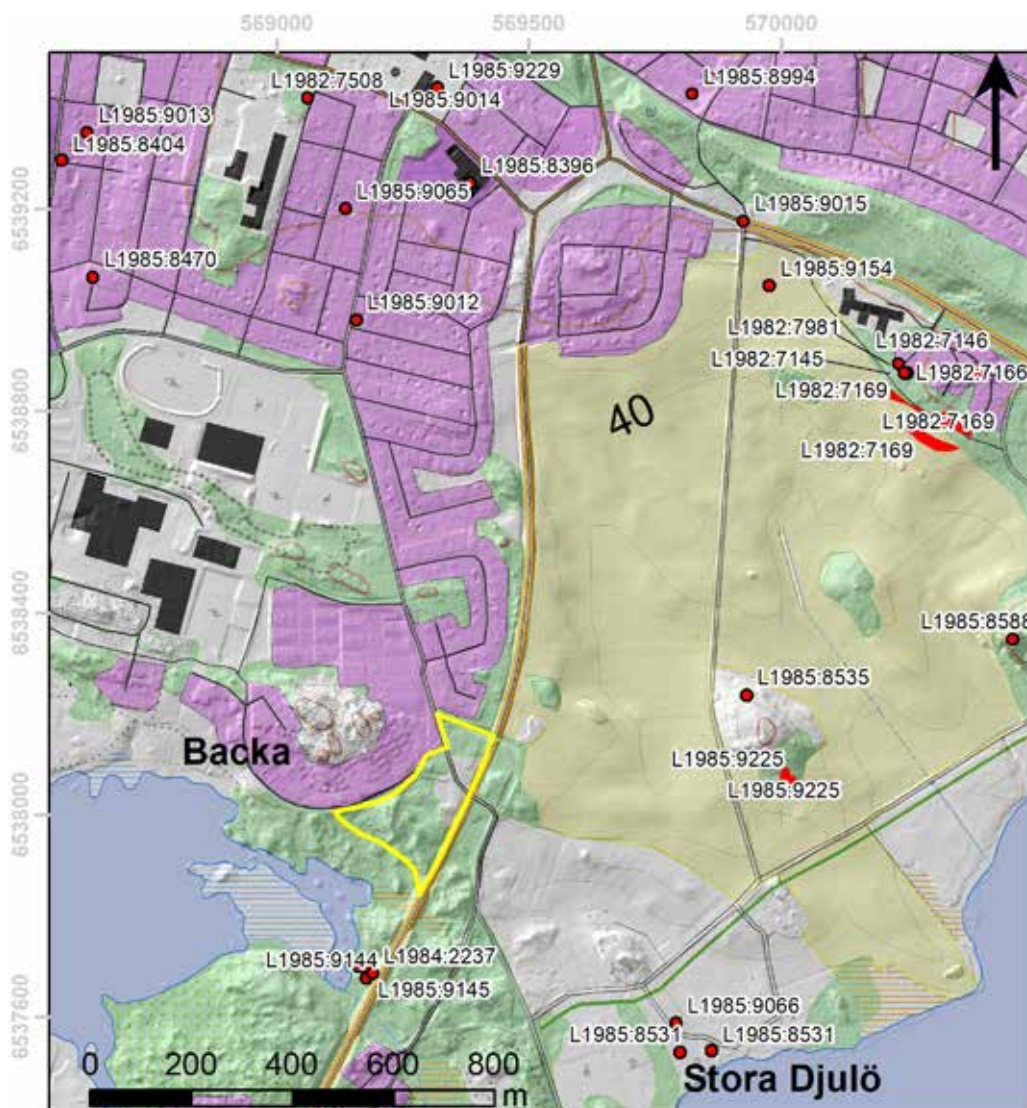
Målsättningen med den arkeologiska utredningen var att ta reda på om okända fornlämningar berördes av den planerade exploateringen, samt preliminärt avgränsa nyfunna fornlämningar. Ytterligare en målsättning var att skapa ett underlag som kan användas vid Länsstyrelsens fortsatta tillståndsprövning samt eventuella kommande arkeologiska insatser. Underlaget ska också vara användbart för företagarens fortsatta planering.



## Topografi och fornlämningsmiljö

Katrineholm ligger i ett böljande sprickdalslandskap med skogklädda höjdparter av kalberg och morän och mellanliggande, ofta uppodlade dalgångar där siltiga/leriga sediment dominerar. Denna landskapsbild bryts av Katrineholmsåsen som löper i nordväst–sydöstlig riktning genom området. Åsen löper parallellt med en sprickdal som bildar ett långsträckt sjösystem, där bland annat Djulösjön och Forssjösjön ingår. Åsen och sjösystemet har under såväl förhistorisk som historisk tid utgjort viktiga kommunikationsstråk från Östersjön och upp mot Hjälmaran.

Traktens fornlämningsbild domineras av lämningar från stenålder (figur 2). De äldre fynden härrör från mesolitiska fångst- och fiskeboplatser, vilka legat i strandnära lägen i den forna skärgården. Mer framträdande är dock den yngre stenålderns boplatser tillhöriga trattbägarkulturen, cirka 3900–3300 f.Kr. Dessa ofta mycket ytstora, agrart präglade lokaler ligger som ett pärlband längs Katrineholmsåsen, vars lätta sandjordar lämpade sig väl för den tidens jordbruk. Från närområdet finns också flera delvis undersökta boplatser nordöst om utredningsområdet (L1982:7169, L1982:7146 och L1982:7981) och uppgifter om en stor mängd lösfynd, exempelvis i bostadsområdet



Figur 2. Översikt över de kända lämningarna i närområdet (rött) och utredningsområdet (gult). Utdrag ur Terrängkartan. Skala 1:15 000.



norr om utredningsområdet (Gustafsson Gillbrand 2019; Kihlstedt 2012). De senare uppvisar en vidare geografisk spridning, vilket indikerar att landskapsutnyttjandet varit mer varierat än de många åsboplatserna ger intryck av.

I kontrast mot den rika stenåldersmiljön finns bara ett fåtal kända lämningar från brons- och järnålder, varav två stensättningar (L1982:7145 och L1982:7166) intill stenåldersboplatsen i nordöst om utredningsområdet är ett exempel (Hallgren 2017).

Först under yngre järnålder, cirka 550–1050 e.Kr., förefaller en mer permanent bebyggelse etableras, representerad av det gravfält som ligger strax öster om planområdet (L1985:9225). Gravfältet kan troligen knytas till den gård som senare kom att utvecklas till frälsegården Stora Djulö, med belägg från 1300-tal (Kihlstedt 2012). Var järnålderns bebyggelseenhet legat är dock oklart.

Historiskt sett har utredningsområdet legat i gränslandet mellan Stora Djulö och Backa och har utgjort utmark. Skogsmarkerna utnyttjades ofta för utmarksnäringar som fåboddrift, kolning och tjärframställning. I synnerhet kolningslämningar är vanliga i Katrineholmsområdet, vilket kan kopplas till framväxten av flera järnbruk under historisk tid.

## Metod och genomförande

Utredningen utfördes i två etapper. Den första utgjordes av en kart- och arkivstudie med efterföljande inventering i fält för att lokalisera möjliga fornlämningar och boplatslägen. För kart- och arkivstudierna söktes det i Rikets allmänna kartverks arkiv, Lantmäterimyndigheternas arkiv och Lantmäteristyrelsens arkiv genom Lantmäteriets digitala verktyg. Strandförskjutningen studerades med hjälp av kartmaterial från Sveriges geologiska undersökning (SGU) där även jordartskartan hämtades.

Inventeringen genomfördes under en dag av en arkeolog som gick över utredningsområdet och kontrollerade det okulärt. Geologsond användes för att hjälpa till att bedöma jordarten vid möjliga boplatslägen. Till stöd i fält användes appen Fältreg som tillgängliggjorde kartunderlag i mobilen samt registreringsverktyg för eventuella nyfunna fornlämningar. Möjliga boplatslägen mättes in med en handhållen Trimble GPS och dokumenterades genom beskrivning och foto.

Den andra etappen utgjordes av sökschaktning med grävmaskin över det från den tidigare inventeringen inprickade utredningsobjektet KM1. Schakten rensades för hand med hacka för att identifiera möjliga fynd och anläggningar. Schakten mättes in med RTK-GPS och dokumenterades genom beskrivning och foto. Etapp 2 utfördes av två arkeologer under en dag tillsammans med en grävmaskinist.

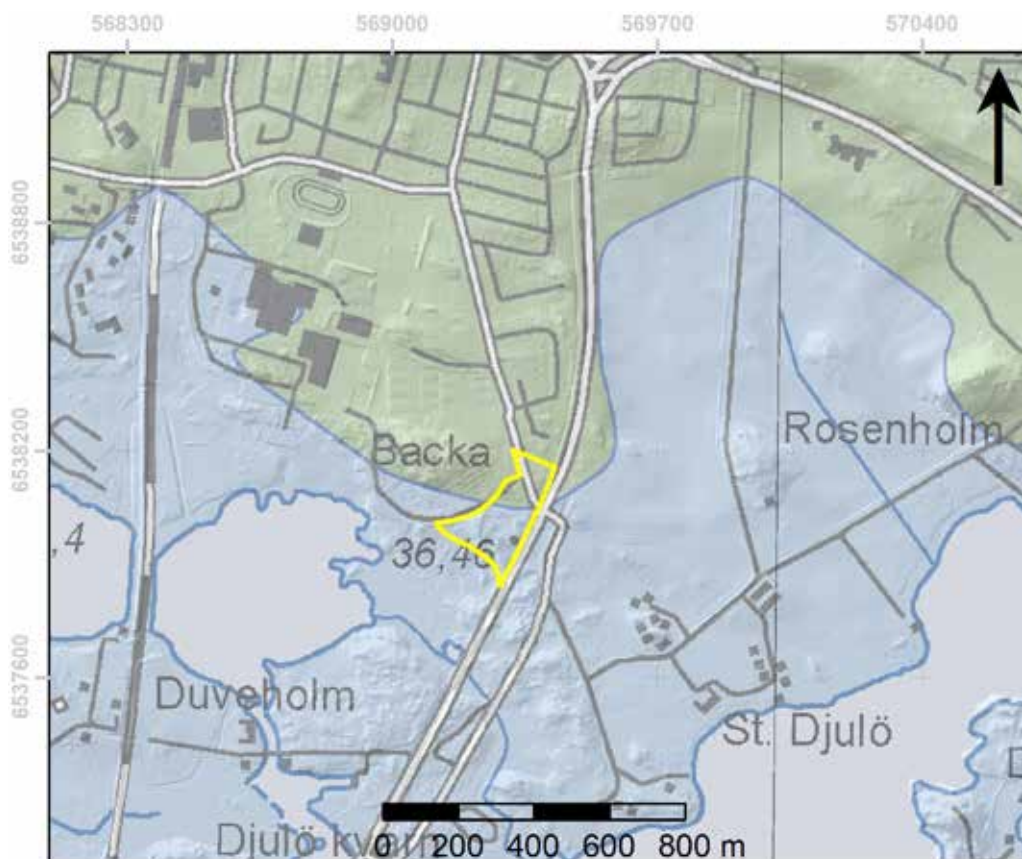
# Utredningsresultat

## Etapp 1

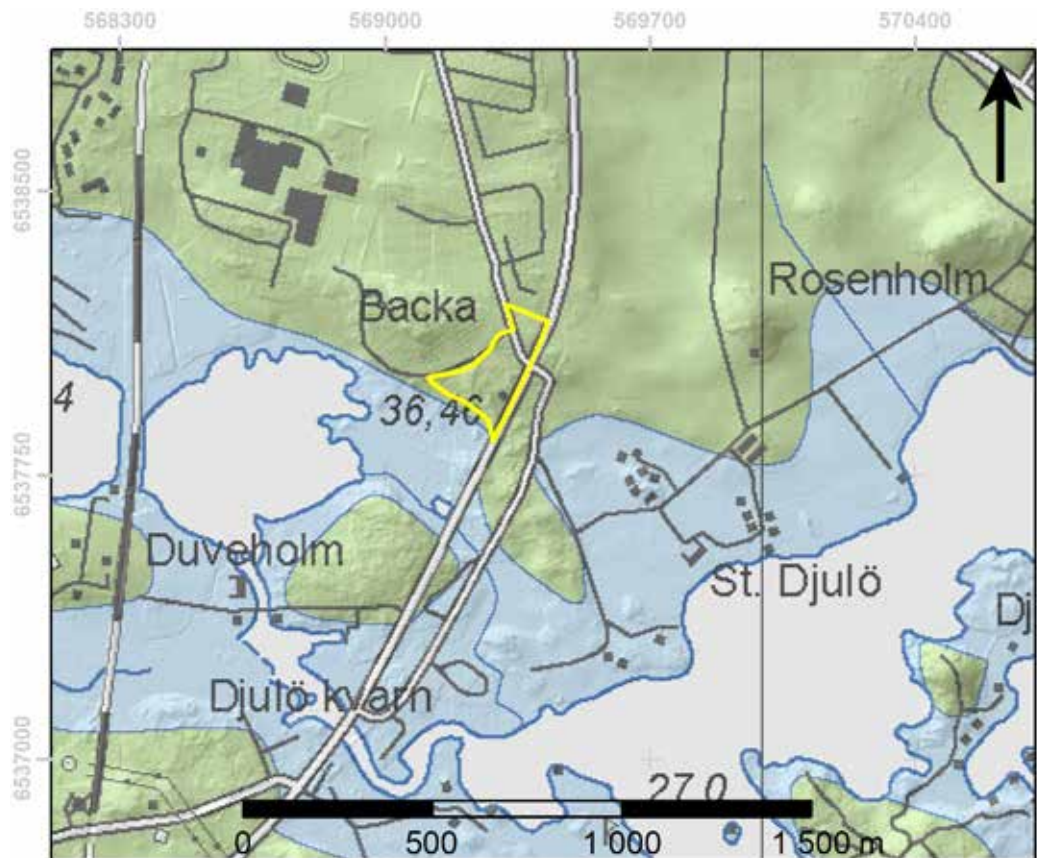
Enligt SGU:s strandförskjutningskartor stiger de norra delarna av utredningsområdet först ur havet för cirka 7 000 år sedan. De ligger då ute på en utskjutande udde. De södra delarna av utredningsområdet blir blottlagda för cirka 6 000 år sedan och utgörs av berg med brantare sluttningar ner mot vattnet och norrut mot land. Från cirka 5 000 år sedan är stora delar av utredningsområdet en del av inlandet (figur 3–5).

Den häradsekonomiska kartan från 1897–1901 placerar utredningsområdet i skogsmark mellan Backa gård och Stora Djulö (figur 6). Det nordöstra hörnet av utredningsområdet tangerar odlad mark tillhörande Stora Djulö. På samma karta korsar i öst–västlig riktning en väg den norra halvan om utredningsområdet. Vägen är fortfarande i bruk och är idag asfalterad. Det övriga kart- och arkivmaterialet som kunde påträffas över området bekräftar området som ett utmarksområde som gränsar till Stora Djulös åkermark i nordöst.

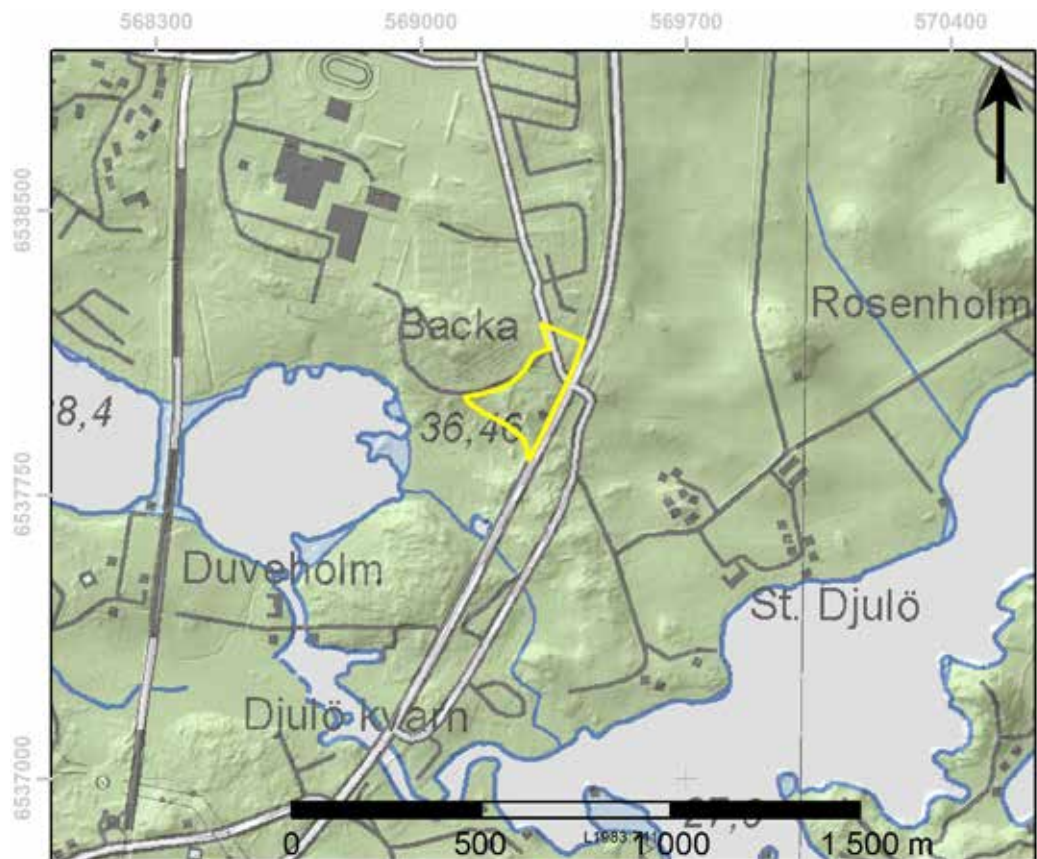
Vid inventeringen i fält ringades ett möjligt boplatsläge in, KM1, i de norra delarna av utredningsområdet (figur 7). Det utgörs av ett 90 × 80 meter (N–S) stort område med blandad topografi av skogsmark och gräsfält. Objektet har ett svagt krön som går i sydväst–nordöstlig riktning med en svag sluttning mot sydöst. Genom området går en asfalterad körväg och i sydöst är tre flaggstänger placerade. Objektet ligger cirka 45–50 meter över havet och är strandbundet för cirka 7 000 år sedan. Det ligger direkt sydöst om det villaområde där flertalet fyndplatser med stenåldersföremål påträffats. Objektets krönläge utgör även potential för brons- och järnålderslämningar.



Figur 3. Utredningsområdet markerat på strandförskjutningskarta för cirka 7 000 år sedan. Skala 1:20 000. Strandförskjutningskarta © SGU



Figur 4. Utredningsområdet markerat på strandförskjutningskarta för cirka 6 000 år sedan. Skala 1:20 000. Strandförsjutningskarta © SGU



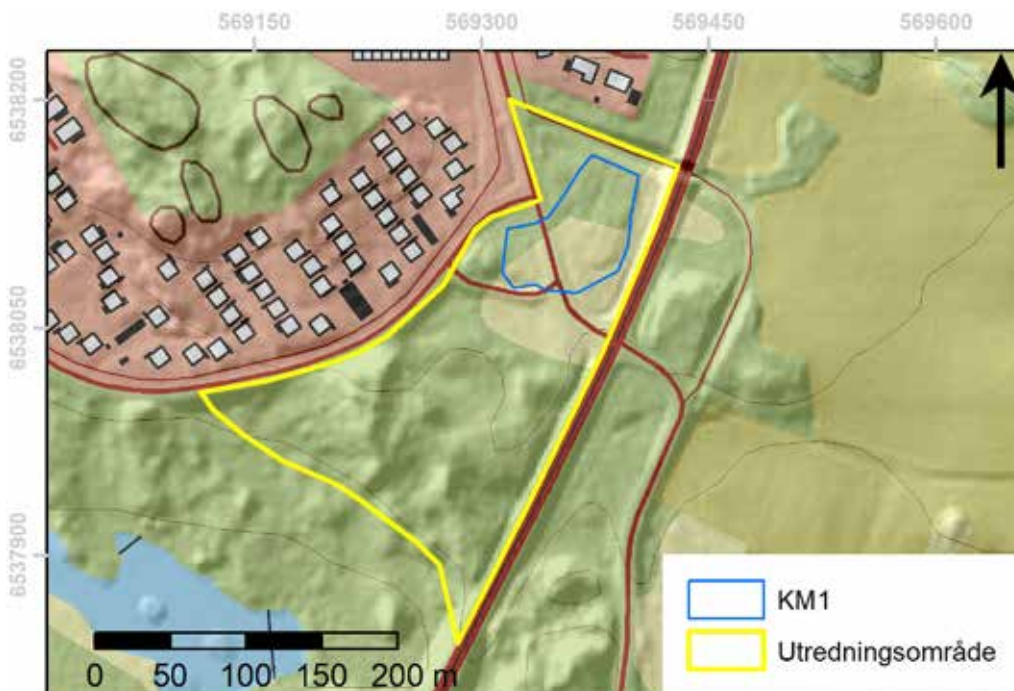
Figur 5. Utredningsområdet markerat på strandförskjutningskarta för cirka 5 000 år sedan. Skala 1:20 000. Strandförsjutningskarta © SGU





Figur 6. Utredningsområdet (gult) mot bakgrund av häradsekonomska kartan från 1897–1901. Vägen som korsar området är fortfarande i bruk och är idag asfalterad. Skala 1:10 000.

Potentialen för möjliga boplatslägen i utredningsområdets södra delar minskade då det vid inventeringen konstaterades att området utgjordes av en bergsrygg med två branta slänter åt norr och söder med mycket block och sten. Utredningsområdets mittersta del utgörs av ett skålformat mycket fuktigt område som eventuellt kan ha blivit utschaktat.



Figur 7. Det möjliga boplatsläget KM1 ligger i utredningsområdets norra del. Utdrag ur Fastighetskartan med terrängskuggning. Skala 1:5 000.

## Etapp 2

Vid utredningsgrävningen av KM1 upptogs sex schakt. I dessa framkom främst gulbrun sandig silt och beige stenig silt. Den steniga silten tolkas som störning i form av en nedgrävd ledning. Inga fynd eller övriga lämningar av antikvariskt intresse påträffades (figur 8, tabell 1).



Figur 8. Översikt över schakten vid det möjliga boplatsläget KM1. Utdrag ur Fastighetskartan med terrängskuggning. Skala 1:2 000.

Schakt	Längd (m)	Bredd (m)	Djup (m)	Beskrivning
218	9	1,5	0,3	Ca 0,10 m tjock grästorv över gulbeige kompakt sand.
222	6	1,5	0,3	Fyllning av brunrå kompakt matjord. Undergrund av gulbrun sandig silt.
226	7	1,5	0,7	Fyllning av brunrå kompakt matjord. Undergrund av gulbrun sandig silt.
230	13	1,5	0,6	Ca 0,30 m tjock brun matjord med inslag av kolfnyk, troligt äldre odlingslager. Undergrund av brun lera i nordöst, övrigt gulbrun kompakt silt.
234	11	1,5	0,35–0,80	Djupschakt i sydväst. Fyll av beige kompakt och stenig silt. I sydväst gul sandig silt.
238	11	1,5	0,40–0,55	Djupare i nordöst. Beige kompakt och stenig silt, i väster brun lera.

Tabell 1. Beskrivning av sökschakten inom objektet KM1.

# Tolkning och utvärdering

Den arkeologiska utredningen etapp 1 och 2 har utförts i enlighet med undersökningsplanen. Inga lämningar av antikvariskt intresse påträffades.

## Referenser

### Kart- och arkivmaterial

#### Rikets allmänna kartverks arkiv

Häradsekonomiska kartan 1897–1901, J112-66-16

Ekonomiska kartan 1956, J133-9g7e58

#### Lantmäterimyndigheternas arkiv

Ägomätning 1696, 04-sma-13

Laga skifte, ägomätning 1896, 04-sma-164

#### Sveriges geologiska undersökning (SGU)

<http://apps.sgu.se/>

Jordartskarta

Strandlinjekartor

### Otryckta källor

Blomkvist, R. Nostalgi: Från jordbruksmark till villatomter vid Backa

<https://kekuriren.se/nyheter/katrineholm/nostalgi-fran-jordbruksmark-till-villatomter-vid-backa-sm5169136.aspx>

### Litteratur

Kihlstedt, B. 2012. *Djulö. Nyfunna gravar och boplatser på Katrineholmsåsen*. Arkeologisk utredning. Djulö 2:3 m.fl. Katrineholms stad och kommun. Södermanlands län. Stiftelsen Kulturmiljövård rapport 2012:44.

Gustafsson Gillbrand, P. 2019. *Djulö backar*. Fornlämning L1982:7169/Katrineholm 53. Djulö 2:3. Katrineholms socken och kommun. Södermanlands län. Arkeologisk förundersökning. Sörmlands Arkeologi AB rapport 2019:20.

Hallgren, A-L. 2017. *Djulö. Två stensättningar vid foten av åsen*. Arkeologisk undersökning. Fornlämning 50 och 52. Djulö 3:2. Katrineholms socken och kommun. Södermanlands län. Stiftelsen kulturmiljövård rapport 2017:47.



## Tekniska och administrativa uppgifter

<i>Stiftelsen Kulturmiljövård projektnr:</i>	KM21084
<i>Länsstyrelsen dnr, beslutsdatum:</i>	431-2772-2021, 2021-06-09
<i>Typ av undersökning:</i>	Arkeologisk utredning etapp 1 och 2
<i>Undersökningsperiod:</i>	Sommaren 2021
<i>Personal:</i>	Karolina Karlsson (projektledare) Jan Ählström
<i>Landskap:</i>	Södermanland
<i>Län:</i>	Södermanland
<i>Kommun:</i>	Katrineholm
<i>Socken:</i>	Katrineholm
<i>Fastighet:</i>	Sandbäcken 3:1
<i>Fornlämning:</i>	–
<i>Fastighetskarta:</i>	65F 3gN Klastorp 65F 3hN Stora Malm
<i>Koordinatsystem:</i>	Sweref 99 TM
<i>Koordinater:</i>	569116/6538008 (SV hörnet)
<i>Höjdsystem:</i>	RH 2000
<i>Inmätningmetod:</i>	RTK-GPS
<i>Dokumentationshandlingar:</i>	Inga dokumentationshandlingar utöver denna rapport.
<i>Fynd:</i>	Inga fynd påträffades.