

Kolbotten–Ekensberg–Almnäs Kolbotten–Bockhornssundet Inför ombyggnation av kraftledning

Arkeologisk utredning etapp 1

Salems, Södertälje och Turinge socknar
Salems, Södertälje och Nykvarns kommuner
Stockholms län
Södermanland

Britta Kihlstedt

Kolbotten–Ekensberg–Almnäs Kolbotten–Bockhornssundet

Inför ombyggnation av kraftledning

Arkeologisk utredning etapp 1

Salems, Södertälje och Turinge socknar
Salems, Södertälje och Nykvarns kommuner
Stockholms län
Södermanland

Britta Kiblstedt



Denna rapport har framställts av ett företag
vars miljöledningssystem är certifierat enligt ISO 14001
av Svensk Certifiering Norden AB.

Utgivning och distribution:
Stiftelsen Kulturmiljövård
Stora Gatan 41, 722 12 Västerås
Tel: 021-80 62 80
E-post: info@kmmmd.se

© Stiftelsen Kulturmiljövård 2021

Samtliga foton av Britta Kihlstedt.

Omslag: Vy över ledningssträckningen där den passerar dalgången norr om Lina gård.

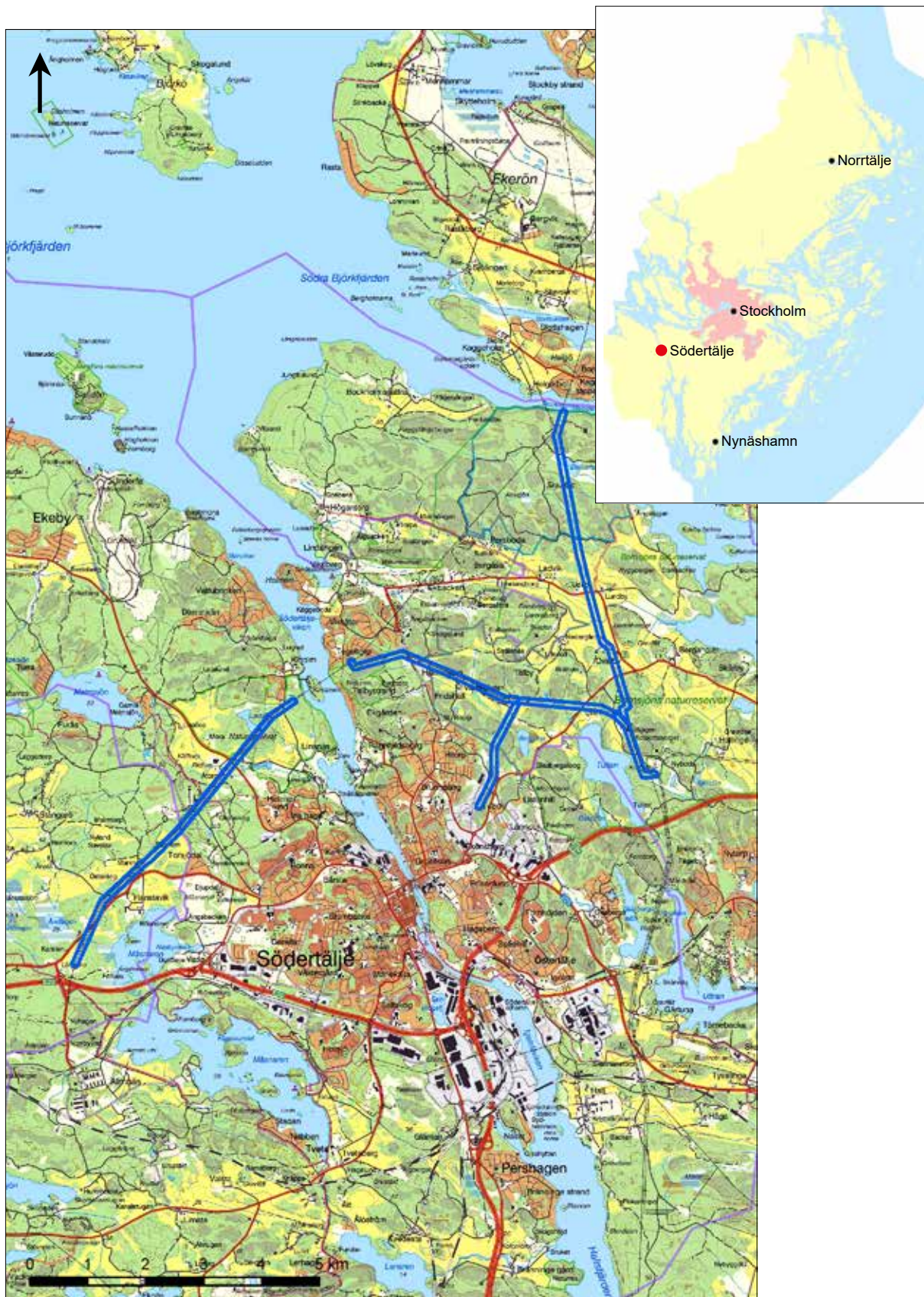
Upphovsrätt, där inget annat anges, enligt Publik Licens 4.0 (CC BY)
<http://creativecommons.org/licenses/by/4.0>

Lantmäteriets kartor omfattas inte av ovanstående licensiering.
Kartor ur allmänt kartmaterial © Lantmäteriet. Medgivande 947428.

ISBN 978-91-7453-992-9

Innehåll

Sammanfattning	5
Uppdraget	6
Syfte och målgrupper	6
Metod och genomförande	7
<i>Kart- och arkivstudier</i>	7
<i>Fältinventering</i>	7
<i>Dokumentation</i>	7
<i>Våtmarker</i>	7
Utredningsområdet	8
<i>Naturgeografiska förutsättningar</i>	8
<i>Antikvarisk bakgrund och tidigare undersökningar</i>	12
Utredningsresultat	13
<i>Fornlämningar</i>	13
<i>Övriga kulturbhistoriska lämningar (ÖKL)</i>	14
<i>Möjliga fornlämningar (MF)</i>	14
<i>Boplatslägen – lämningar med oklar status</i>	14
Fördjupad resultatredovisning	15
<i>Det dolda stenålderslandskapet</i>	15
<i>Brons- och järnåldersbygder</i>	18
Referenser	25
Litteratur	25
Kart- och arkivmaterial	25
Övriga källor	26
Tekniska och administrativa uppgifter	26
Bilagor	27
Bilaga 1. Objektstabell	27
Bilaga 2. Kartor	35



Figur 1. Utredningsområdet, markerat i blått, löper från Kolbotten i sydöst, dels norrut mot Bockhornssundet, dels västerut mot Ekenberg och vidare i en båg norr om Södertälje mot Almnäs i väster. Utdrag ur Terrängkartan. Skala 1:100 000.

Sammanfattning

Stiftelsen Kulturmiljövård (KM) har utfört en arkeologisk utredning etapp 1 inför planerad ombyggnation av en kraftledning från Kolbotten och norrut mot Bockholmsundet samt från Kolbotten och västerut mot Eriksberg och vidare mot Almnäs. Den totala sträckan är cirka 19 km och korridorens bredd är 100 meter, vilket gör en yta av knappt 200 hektar. Arbetet har innefattat kart- och arkivstudier samt fältinventering av hela sträckan.

Ledningskorridoren löper genom ett topografiskt och fornlämningsmässigt varierat sprickdalslandskap. De objekt som finns inom utredningskorridoren speglar områdets skiftande karaktär. Totalt har utredningen resulterat i att 93 objekt har identifierats inom utredningskorridoren (tabell 1). Femton av dessa var sedan tidigare registrerade i Kulturmiljöregistret (KMR), medan 78 har påträffats inom ramen för utredningen. Bland de tidigare registrerade lämningarna finns hållristningar, gravar, gravfält och boplatser, huvudsakligen från brons- och järnålder, liksom bebyggelselämningar från historisk tid. Samtliga sedan tidigare registrerade lämningar har kontrollerats vid utredningen varvid korrigeringar har gjorts för flera av dem.

De nypåträffade objekten domineras av boplatsslagen, det vill säga terränglägen där lämningar, främst från förhistoriska boplatser, kan finnas dolda under mark. För att klargöra om så är fallet krävs en andra utredningsetapp där sökschakt eller handgrävda rutor tas upp inom områdena. Tills vidare har dessa objekt alltså oklar status och de registreras inte till KMR i detta skede.

Bland de ”nya” objekten finns en lämning, ett kvartsbrott, som bedömts som fornlämning och som därmed är skyddad enligt lag. Övriga nypåträffade lämningar utgörs av så kallade övriga kulturhistoriska lämningar. Det rör sig bland annat om gränsrösen och färdvägar. Dessa har inte samma skydd som fornlämningar men kan ändå ha ett visst kulturhistoriskt värde. I denna grupp finns också två nyregistrerade fyndplatser. Även om dessa klassas som övriga kulturhistoriska lämningar utgör de en indikation på att fornlämningar kan finnas i närheten, vilket dock inte kan avgöras utan markingrepp. I anslutning till fyndplatserna har därför också boplatsslagen markerats.

Som övrig kulturhistoriska lämningar har även en del lämningar markerats som är av sådan karaktär att de inte kommer att registreras i KMR. Det gäller bland annat sentida röjningsrösen och sena väglämningar. Dessa lämningar är av begränsat kulturhistoriskt värde.

Tabell 1. Sammanfattande tabell över objekten inom utredningskorridoren med utgångspunkt från deras antikvariska bedömning/status. * Bland de tidigare registrerade lämningarna finns tre busgrunder registrerade som övriga kulturhistoriska lämningar. Dessa har nu förts till ett fornlämningsnummer. De ursprungliga siffrorna inom parentes.

Antikvarisk bedömning	Tidigare registrerade	Nypåträffade	Totalt
Fornlämning	14	1	15
Övrig kulturhistorisk lämning	1 (3)*	21	22 (24)
Boplatssläge (oklar status)	–	56	56
Totalt	15 (17)	78	93 (95)

Uppdraget

Stiftelsen Kulturmiljövård (KM) har utfört en arkeologisk utredning etapp 1 inför ombyggnation av en kraftledning på sträckan Kolbotten–Bockhornssundet (del av sträckan Kolbotten–Älvnäs) och sträckan Kolbotten–Ekensberg–Almnäs. Utredningen föranleddes av att Vattenfall Eldistribution AB planerar att bygga ny 130 kV-ledning längs befintlig 70 kV-ledning som därefter rivs (figur 1). Den arkeologiska utredningen utfördes efter beslut av Länsstyrelsen i Stockholms län i enlighet med 2 kap. 11 § Kulturmiljölagen (1988:950). Länsstyrelsens beslut har dnr 431-10747-2021 och fattades den 14 april 2021. För utredningens kostnader svarade Rejlers.

Fältarbetet utfördes under april–maj 2021. Ansvarig för arbetet var Britta Kihlstedt som har deltagit i inventeringen i fält och sammanställt föreliggande rapport. Huvuddelen av fältinventeringen har utförts av Ellinor Sabel och Henrik Runeson, KM. I arbetet med historiska kartor har också Andrea Olausson, KM, bistått.

Syfte och målgrupper

Det övergripande syftet med den arkeologiska utredningen har varit att ta reda på om fornlämningar berörs av det planerade arbetsföretaget. Avsikten har varit att resultaten från utredningen ska kunna användas vid Länsstyrelsens fortsatta tillståndsprövning och utgöra underlag inför eventuella kommande arkeologiska åtgärder. Resultaten ska också kunna användas som underlag i företagarens planering.

Utredningens målgrupper är främst Länsstyrelsen och Vattenfall Eldistribution AB samt Rejlers. Resultaten kan även komma att användas av undersökare när en undersökningsplan för eventuella fortsatta arkeologiska insatser ska upprättas.

Mer konkret har syftet varit att:

- Lokalisera och dokumentera tidigare okända fornlämningar och övriga kulturhistoriska lämningar inom utredningsområdet samt att om möjligt preliminärt avgränsa dessa.
- Göra en bedömning av alla tidigare registrerade lämningar inom området.
- Lokalisera och dokumentera terränglägen som bedöms som lämpliga för förhistoriska boplatser där lämningar kan finnas dolda under mark.

Metod och genomförande

Kart- och arkivstudier

Kart- och arkivstudierna har utförts dels före fältinventeringen för att samla och strukturera uppgifter som pekar mot möjliga lämningar i fält, dels efter fältinventeringen för att kontrollera om historiska lämningar tillkommit före eller efter år 1850, vilket är gränsen för att de ska kunna klassas som fornlämningar. Detta under förutsättning att de även uppfyller övriga fornlämningsrekvisit (s. 13).

Följande källor/register har utnyttjats:

- Riksantikvarieämbetets kulturmiljöregister (KMR)
- Skogsstyrelsens Skog och historia-register
- Historiska museets lösfyndsregister
- Namnarkivet i Uppsala
- Historiska kartor via Lantmäteriet och Riksarkivet
- Jordarts-, berggrunds- och strandlinjekartor från Sveriges geologiska undersökning (SGU)
- Salems kyrkoarkiv, Riksarkivet

Fältinventering

Hela korridoren har fältinventerats, vilket inneburit att terrängen genomsökts varvid tidigare okända fornlämningar och övriga kulturhistoriska lämningar, liksom områden där lämningar misstänks finnas dolda under mark (så kallade boplatslägen), har mätts in och beskrivits. Även sentida röjningsrösen liksom gränsmärken har noterats, även i de fall de inte kommer att registreras i KMR. Geologsond har använts vid behov för att kontrollera till exempel förekomst av träkol i otydliga lämningar samt för att bedöma jordart vid boplatslägen.

Samtliga sedan tidigare registrerade lämningar har besiktigats. Särskild vikt har lagts vid att kontrollera läge och geometrier samt lämningstyp och antikvarisk bedömning. Korrigering av läge/utbredning har skett dels utifrån iakttagelser i fält, dels utifrån terrängskuggningskartan och ortofoto. Mot bakgrund av att många lämningar idag är övervuxna och svårbesiktigade har däremot inga nya beskrivningar gjorts av lämningar som sedan tidigare är väl beskrivna. Inga fynd har tillvaratagits vid utredningen.

Dokumentation

Dokumentationen i fält har utförts genom inmätning med GPS, beskrivning och fotografering. Inmätningarna har hanterats i ArcMap 10.7.1 och kontrollerats mot terrängskuggningskartor och ortofoton. Bedömning och beskrivning av påträffade lämningar har gjorts i enlighet med Riksantikvarieämbetets anvisningar och praxis såsom de framgår av handlingar knutna till KMR/Fornreg. Samråd har även skett med Länsstyrelsen. Slutligen har lämningsinformationen laddats upp i KMR.

Våtmarker

Inga särskilda insatser har i detta skede gjorts kring våtmarkerna i området. Våtmarker kan dock potentiellt ha ett stort arkeologiskt informationsvärde på grund av goda bevaringsförhållanden för eventuella lämningar. I den händelse våtmarker berörs av exploatering kan det därför vara motiverat att komplettera informationen kring dessa.

Rapporten inleds med en redovisning av utredningens förutsättningar avseende uppdragets syfte och metodik, landskapets naturgeografi och den antikvariska bakgrunden. Därefter redovisas utredningens resultat i text och i sammanfattande tabeller. Samtliga objekt återfinns med mer detaljerade beskrivningar i tabellform i bilaga 1 och markerade på kartor (karta 1–8) i bilaga 2.

Utredningsområdet

De olika delsträckorna utgår från kraftstationen vid Kolbotten, som ligger mellan Salem och Södertälje, och löper dels norrut, dels västerut. Sträckningen norrut löper genom Bornsjöns naturreservat förbi odlingsmarkerna kring Lundby/Lideby och genom skogarna i Vällinge skjutfält mot Bockhornssundet i Mälaren längst i norr. Den västra sträckningen löper genom kuperad terräng i en båge norr om Södertälje fram till Södertäljeviken vid Kiholm och fortsätter därefter åt sydväst förbi Lina, Torsjödalen och Hanstavik fram till Långbro norr om Almnäs. Den västliga sträckningen har också en förgrening ner mot Tubo/Ekensberg nordöst om Södertälje.

Sammantaget uppgår utredningskorridorernas längd till cirka 19 km. Bredden är i allmänhet 100 meter och den totala omfattningen därmed cirka 200 hektar. Sträckningen passerar genom tre socknar i tre kommuner – Salems socken i Salems kommun, Södertälje socken i Södertälje kommun och ett mindre parti i Turinge socken i Nykvarns kommun.

Naturgeografiska förutsättningar

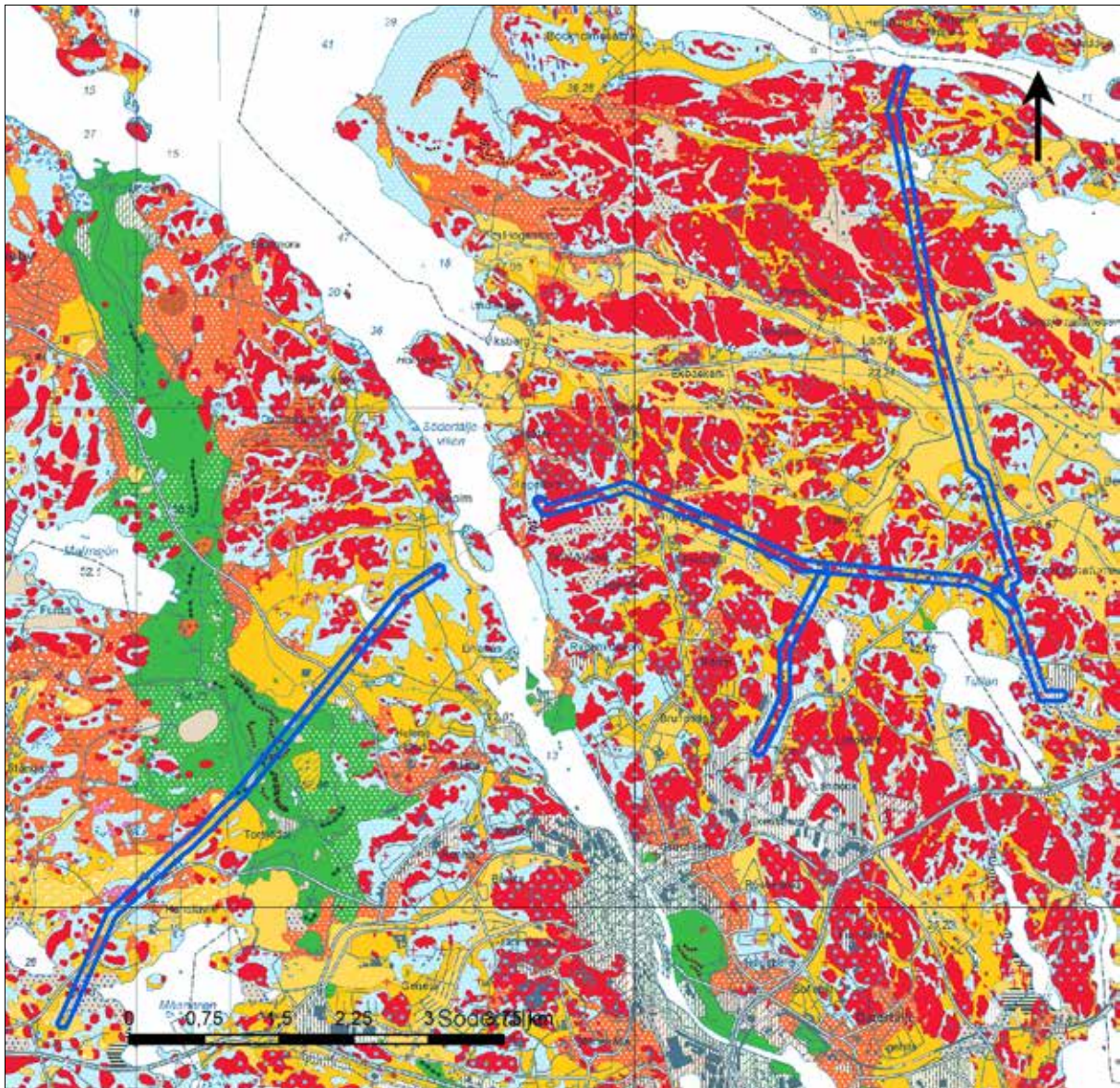
Området utgör en del av Södermanlands karaktäristiska sprickdalslandskap med markanta höjdparter och mellanliggande smala dalgångar bildade genom sprickor och förkastningar i den ursprungliga berggrundsplatån. Detta har skapat en kuperad terräng med stora höjdskillnader. Högre partier finns i den mellersta delen av sträckningen, vid Hjälmstättra och ner mot Tubo, liksom upp mot Bockhornssundet i norr. Här når nivåerna närmare 65 meter över havet. Detsamma gäller höjdstråket norr om Torsjödalen i väster. Dalgångarnas lägre, mer böljande marker ligger runt 15–25 meter över havet i områdets östra del och något högre kring Hanstavik och Torsjödalen i väster.

Berggrunden domineras av sura bergarter som granit tillsammans med kvarts- och fältspatrika sedimentära bergarter som gråvacka. Därutöver finns mindre stråk av basiska bergarter som gabbro och diabas, bland annat i området vid Kolbotten. De högre partierna består av kalberg och morän och är i allmänhet skogklädda medan de mellanliggande dalgångarna fyllts av finare sediment, i det aktuella området främst glaciala och postglaciala leror, och är i allmänhet uppodlade (figur 3). Inom området finns också flera små och stora våtmarker av varierande slag, där de flesta är av relativt begränsad omfattning. Våtmarkerna ligger i allmänhet i de stora skogsområdena, men torv- och svåmlager finns även i anslutning till flera sjöbäcken som vid Tullan intill Kolbotten, Bergsjön vid Hjälmstättra och vid Måsnaren längst i sydväst. Många våtmarker dikades under 1800-talets andra hälft för att vinna odlingsmark, men i det aktuella området finns exempel på motsatsen – Dalkarlssjön inom Bornsjöns naturreservat i områdets norra del är en konstgjord sjö som skapats under 1960-talet på gammal jordbruksmark.

Den generella bilden med omväxlande sedimentfyllda dalgångar och markerade bergs-/moränhöjder bryts av stråk av sandiga isälvsavlagringar (åsar) som löper i närmast nord-sydlig riktning genom landskapet. Ett sådant stråk löper från sjön Måsnaren i söder och norrut tills det möter Mälaren vid Underås. Det är en oregelbunden ås med ställvis tydlig ryggform som är omgiven av omfattande områden med svallsand och svallgrus. Utredningsområdet passerar åsen norr om Torsjödalen där det bildar en flack, oregelbunden sandig platå med flera ryggpartier. På många ställen finns större och mindre täkter, även inom utredningsområdet.



Figur 2a–c. Exempel på karaktäristiska naturtyper inom sträckningen. Överst det kuperade landskapet väster om Hjälmsättra, därunder bergig, böglänt hällmark vid Kolbottsberget och nederst det öppna odlingslandskapet väster om Bornsjön



Figur 3. Kartan ger en översiktlig bild av jordartsförhållandena kring utredningsområdet (mörkeblått). Röd färg betyder kalberg och i de bergiga områdena finns ofta insprängt små ljusblå partier som utgör moränförekomster. Gula färger markerar dalgångarnas finare sediment som leror. Stråket med sandiga isälvsavlagringar (ås) framträder tydligt med sin gröna färg. I anslutning till detta finns orange områden med svallsand. På kartan ans också beigefärgade, ibland prickiga, partier som utgör torvmarker. Skala 1:70 000. Jordartskarta © SGU

Landskapets utveckling har i hög grad präglats av de varierande havsnivåerna som landhöjning i kombination med vattennivåförändringar skapat efter det att inlandsisen drog sig tillbaka från området för cirka 10 000 år sedan (figur 4). De högsta partierna inom utredningsområdet når runt 65 meter över havet. För drygt 7 000–8 000 år sedan utgjorde dessa bergstoppar öar och skär i en gles ytterskärgård med närmaste fastland flera mil västerut. Under de följande årtusendena tätade skärgården successivt för att bilda en omfattande arkipelag söder om den stora mälardalens vik i norr. Under slutet av stenåldern, för cirka 4 000 år sedan, började större landmassor ta form och under brons- och järnåldern grundades vikar upp, lermarker i dalgångarna frilades och så småningom började landskapet alltmer likna dagens.



Figur 4a–c. Förhållandet mellan land och vatten under de senaste 7 000 åren. Utredningsområdet är markerat i mörkblått. Nivåerna är ungefärliga. Skala 1:200 000. Strandlinjekartor © SGU

Antikvarisk bakgrund och tidigare undersökningar

De berörda socknarna fornminnesinventerades på 1950-talet i samband med upprättandet av den ekonomiska kartan och har därefter genomgått en revideringsinventering 1979 (Turinge socken) respektive 1981 (Salems och Södertälje socknar). I Salem har även mer specialiserade hållristningsinventeringar utförts, varvid ett stort antal hållristningslokaler, ofta i form av skålgropsblock, har registrerats. Det finns flera mindre rapporter från Botark i Antikvarisk-topografiska arkivet (ATA) som redogör för resultatet av dessa inventeringar. Flera av de påträffade skålgropsblocken ligger inom sträckningen. Det finns också ovanligt många lösfynd registrerade i området, i synnerhet på Bergaholms marker. Orsaken är att Sture Johansson, som tidigare brukade åkrarna vid Bornsjön, uppmärksammat och tagit till vara en mängd arkeologiska fynd, främst löparstenar, vilket resulterat i ett stort antal registrerade fyndplatser (Broström & Johansson 2011). En sådan fyndplats för löpare finns inom utredningsområdet norr om Åkerby gamla tomt. Sannolikt härrör en del av dessa fynd från boplatser från bronsålder–äldre järnålder som idag är överodlade.

Arkeologiska utredningar och undersökningar är i övrigt få inom eller i direkt anslutning till utredningsområdet. Vid Hjälmstättra norr om Södertälje tätort har en utredning genomförts vilken delvis sammanfaller med det nu aktuella utredningsområdet. Vid utredningen lokaliserades tre tidigare okända stenåldersboplatser och en fyndplats (Andersson 2021). Inga lämningar framkom inom den del som ligger inom kraftledningskorridoren.

Utredningskorridoren passerar genom ett område som är av riksintresse för kulturmiljövården, nämligen K16 Bornsjön (figur 5). Det är ett stort område som berör Salems, Södertälje och Stockholms kommuner. Det beskrivs som ett herrgårdslandskap med ett sedan bronsåldern utvecklade jordbruk, där betydelsen av kommunikationerna på vatten och till lands, den tidiga medeltidens sockenindelning och de stora herrgårdsanläggningarna kan avläsas. Landskapet är sedan förhistorisk tid präglad av storgodsdriften. Utredningskorridoren löper genom områdets västra del.



Figur 5. K16 Bornsjön, ett område som är av riksintresse för kulturmiljövården (rött), berörs av utredningsområdet (blått). Skala 1:300 000.

Utredningsresultat

Totalt har 93 objekt identifierats inom utredningsområdet. Femton av dessa var sedan tidigare registrerade i KMR, medan 78 påträffades vid utredningen. Läget har korrigerats för ett mindre antal av de sedan tidigare registrerade lämningarna och i några fall föreslås också en ny lämningstyp och/eller antikvarisk bedömning på grund av att den äldre registreringen varit felaktig eller inaktuell.

Tabell 2. Sammanfattande tabell med samtliga objekt inom utredningsområdet. För en fullständig redovisning och beskrivning av enskilda objekt, se bilaga 1, för kartredovisning, se bilaga 2. * Båda dessa var tidigare registrerade som övriga kulturhistoriska lämningar, den ena bestod av tre separat registrerade husgrunder vilka har sammanförts till en lämning, L2015:2620.

Antikvarisk bedömning	Lämningstyp	Tidigare registrerade	Nypåträffade
Fornlämning	By-/Gårdstomt	1	
	Grav- och boplatsområde	1	
	Gravfält	2	
	Hällristning	6	
	Stensättning	1	
	Lägenhetsbebyggelse/Husgrund	2*	
	Skärvstenshö	1	
	Brott/Täkt (kvartsbrott)		1
Övrig kulturhistorisk lämning	Fyndplats	1	2
	Färdväg		3
	Gränsmärke		7
	Lägenhetsbebyggelse		1
	Röjningssten, sentida		7
	Brott/Täkt, sentida		1
Boplatsläge (oklar status)	Boplatsläge		56
Totalt		15	78

I det följande presenteras utredningens resultat först kortfattat med utgångspunkt från lämningarnas antikvariska bedömning, varefter en kronologiskt uppställd fördjupning av resultatet görs med kommentarer kring enskilda objekt. Samtliga objekt återfinns också med mer detaljerade beskrivningar i tabellform och markerade på kartor i skala 1:10 000 i bilaga 1 och 2 sist i rapporten.

Fornlämningar

Som fornlämningar bedöms lämningar efter människors verksamhet under forna tider som har uppkommit genom forna tiders bruk och som är varaktigt övergivna. De ska ha tillkommit före 1850. Fornlämningar är skyddade enligt lag och inga ingrepp får göras utan att länsstyrelsen först har gett sitt tillstånd. Till en fornlämning hör också ett område på marken runt lämningen som kan vara av olika storlek beroende på lämningens och omgivningens karaktär. Sammantaget finns 15 fornlämningar inom utredningsområdet (tabell 2). De är av varierande slag, sex av dem utgörs av hällristningar som har registrerats av Sven-Gunnar Broström med flera i området kring Salem. I samma område som hällristningarna finns också ett sannolikt samtida grav- och boplatsområde och två järnåldersgravfält inom sträckningen. En stensättning och en skärvstenshö återfinns också bland de fornlämningar som tidigare registrerats inom sträckningen. Flera bebyggelselämningar inom området är också av sådan karaktär att de nu klassas som fornlämningar, det rör sig om en övergiven bytomt och två torplämningar med tidig datering, vilka var registrerade sedan tidigare men inte som fornlämningar. Därutöver bedöms ett nypåträffat kvartsbrott som fornlämning.

Övriga kulturhistoriska lämningar (ÖKL)

Detta är lämningar som inte uppfyller alla rekvisiten för att räknas som fornlämningar. Det kan röra sig om äldre vägsträckningar som fortfarande är i bruk eller rester efter äldre bebyggelse som inte kan beläggas vara äldre än från 1850. Klassningen används även för objekt som inte består av konstaterade fysiska lämningar under mark, exempelvis fyndplatser. Även om övriga kulturhistoriska lämningar inte har samma lagskydd som fornlämningar kan de ha ett visst kulturhistoriskt värde, varför samråd bör ske med länsstyrelsen om en sådan lämning berörs av exploatering. I vissa fall kan de behöva utredas vidare för att klarlägga om fornlämning finns på platsen.

Totalt 22 objekt utgörs av övriga kulturhistoriska lämningar, varav huvuddelen är nypåträffade. Bland lämningarna dominerar gränsmärken (7) och sentida röjningsrösen (7). Gruppen innehåller också ett sentida brott/täkt och tre färdvägar. Till de kulturhistoriska lämningarna hör också de tre fyndplatser som finns inom sträckningen, varav två är nypåträffade. Fynden indikerar att lämningar kan finnas dolda under mark, men de är så pass få att detta inte kan avgöras med säkerhet utan fortsatt utredning. I anslutning till dessa områden har därför också boplatslägen markerats.

Flera av de kulturhistoriska lämningarna är av sådan karaktär att de inte kommer att registreras i KMR. Det gäller till exempel de gränsmärken som ligger i gränser som fortfarande är i bruk eller sentida röjningsrösen och färdvägar. Dessa lämningar saknar eller är av begränsat kulturhistoriskt intresse.

Boplatslägen – lämningar med oklar status

Beteckningen ”möjliga fornlämningar” används i KMR för lämningar som behöver utredas vidare för att deras antikvariska status ska kunna klarläggas. Inom det aktuella utredningsområdet finns inga lämningar av den typ som avses i KMR, men däremot finns ett stort antal så kallade boplatslägen, även dessa är objekt som behöver utredas vidare. Boplatslägen är terränglägen där lämningar kan misstänkas ligga dolda under mark. För att klargöra om så är fallet krävs en andra utredningsetapp där sökschakt eller handgrävda rutor tas upp inom områdena. Eftersom det inte är fastställt att det finns fysiska lämningar på platsen registreras dessa inte i KMR i detta skede. Även när det gäller boplatslägen är det Länsstyrelsen som beslutar huruvida fortsatt utredning krävs eller inte.

Totalt har 56 terränglägen markerats som möjliga lägen för förhistoriska boplatser. Huvuddelen av dessa ligger på nivåer där lämningar från stenålder kan förväntas, men många lägen ligger även på lägre nivåer, i anslutning till brons- och järnålderslämningar, och kan innehålla lämningar från dessa perioder. Platserna har främst valts utifrån topografiska förhållanden, men även jordart, exponering och strategisk belägenhet i relation till det omgivande landskapet och kända lämningar har vägts in i bedömningen

Fördjupad resultatredovisning

Det dolda stenålderslandskapet

Stenålderns människor levde i ett föränderligt skärgårdslandskap skapat av samspelet mellan landhöjning och växlande havsnivåer. Under den äldre stenåldern dominerade ett marint näringsfång med säljakt och fiske som viktiga komponenter, vilket avspeglar sig i boplatsernas lokalisering – dessa ligger i allmänhet vid vikar och på uddar längs den dåtida strandlinjen, platser som idag ofta ligger i höglänt skogsmark. De äldsta boplatserna återfinns i de högsta lägena och som framgått av kartorna på s. 11 finns förutsättningar för tidiga boplatser, från cirka 6000–5000 f.Kr. i Vällinge skog i norr, kring Hjälsättra öster om Södertälje och norr om Torsjödalen i västra delen av sträckningen. Genom den sjunkande strandlinjen skapades successivt nya lägen för bebyggelse längs stränderna.

Vid övergången mot yngre stenålder för cirka 6 000 år sedan förändrades bebyggelsemönstret i och med jordbrukets införande och den tidens boplatser ligger ofta i mer indragna lägen, på lätta sandjordar som var lämpliga för den tidens åkerbruk. Möjliga sådana lägen finns också inom sträckningen, exempelvis längs den sandiga åssträckningen i västra delen av området. Under den senare delen av den yngre stenåldern, för cirka 5 000 år sedan, sker en förskjutning mot ett marint näringsfång igen och många boplatser lokaliseras åter till den dåtida kustlinjen, nu runt nivåer på 25–30 meter över havet. Under stenålderns sista del får det agrara näringsfånget genomslag på allvar och människor blir mer bofasta.



Figur 6. Exempel från området öster om Ritorp som för cirka 7 000–8 000 år sedan utgjorde en långsträckt ö. Boplatslägen (gult) har markerats på platser som utgjort skyddade vikar och uddar i den forna skärgården. Skala 1:8 000.

Boplatser från den här tiden är ofta svårfångade arkeologiskt men kan i det aktuella området främst förväntas på flackare marker och låga höjdlägen intill strandängar och odlingsjordar.

Inga stenåldersboplatser är sedan tidigare kända inom utredningsområdet. Man kan dock utgå från att mörkertalet är stort – boplatserna är inte synliga ovan mark och fynd från perioden har främst påträffats i samband med äldre tiders odling, varför lokaler i skogsmark är kraftigt underrepresenterade. En indikation på att så är fallet är de tre kvartsförande stenåldersboplatser som framkommit vid den tidigare nämnda utredningen (s. 12) i de höglänta områdena vid Hjälsättra. Boplatserna ligger i skogsmark mellan 55 och 60 meter över havet och kan därmed preliminärt dateras till äldre stenålder cirka 7000–6500 f.Kr. (Andersson 2021). Av de 56 boplatsslägen som markerats vid inventeringen kan en stor del förväntas innehålla lämningar av liknande karaktär. De utvalda platserna ligger i allmänhet längs de forna stränderna (figur 6). På några av platserna har fynd av slagen kvarts iakttagits. I flera fall är fynden svårbedömda, men ett av dessa fynd, ett tydligt avslag, har registrerats som en fyndplats i KMR, KM27/L2021:4708 (karta 3). De omgivande ytorna utgör fina boplatsslägen, KM28 (figur 7, karta 3).



Figur 7. Exempel på ett boplatssläge av stenålderskaraktär, KM28 vid Kolbottsberget med sydsluttande ytor skyddade av berghällar. Nivåer kring 45 meter över havet betyder att strandlinjen låg strax nedanför läget under den äldre stenåldern, för cirka 6 000–7 000 år sedan. I skogsmarken till höger i bild framkom en bit slagen kvarts, KM27/L2021:4708.

Ytterligare en fyndplats kommer att registreras i KMR, KM73/L2021:4709 (karta 8). Det rör sig om ett äldre fynd av en stridsyx (båtyxa) som inte blivit korrekt inregistrerad i KMR. Yxan hittades på **Hanstaviks** marker väster om sjön Måsnaren på 1800-talet. Uppgiften kommer från beskrivningen i KMR av en intilliggande boplat, L2015:3399. En stor mängd fynd – dekorerad keramik, avslag av flinta och grönsten, slipstenar, yxor och ett klubbhuvud av grönsten – ska ha upphittats inom boplatsoområdet som ligger strax öster om sträckningen. Fynd och nivåförhållanden indikerar att det rör sig om en neolitisk, troligen tidigneolitisk lokal (3950–3300 f.Kr.). I beskrivningen nämns att ”socknens enda båtyxa” ska ha framkommit på andra sidan landsvägen, omedelbart norr om boplatsoområdet. Stridsyxekulturens lämningar (2800–2300 f.Kr.) är svårfångade och två stora boplatsslägen har markerats i anslutning till det ungefärliga läget för yxan, KM73 och KM75.

Till stenålder hör också ett kvartsbrott som påträffats inom sträckningen, öster om **Hjälsättra**, KM47/L2021:4712 (karta 4). Redskapsmaterialet på regionens stenåldersboplatser domineras av kvarts som förekommer lokalt både som lösbrutna noder och som ådror i fast berg. På den aktuella platsen finns en kvartsåder i en berghäll där en del av kvartsen har avlägsnats och där rikligt med lösbrutet material, bland annat avslagsfragment och fragment med krosspår, ligger nedanför hällen (figur 8).

Kvartsbrott är en svårbedömd lämningstyp, och med tanke på att brottet ligger inom kraftledningsgatan, kan det inte helt uteslutas att det är ett resultat av sentida åverkan i samband med byggnation av ledningen. Vi gör dock bedömningen, både utifrån kvartsens karaktär och brottets läge, att detta inte är sannolikt utan att det rör sig om en fornlämning.



Figur 8a-c. Henrik Runeson dokumenterar kvartsbrottet KM47/L2021:4712, i mitten en närbild på en del av brottet och därunder lösbrutna kvartsfragment nedanför brottet.



Brons- och järnåldersbygder

Boplatser

Bronsålderns lämningar (1800–500 f.Kr.) ligger lägre i landskapet än de äldre stenåldersboplatserna. Strandlinjen nådde vid den här tiden 15–20 meter högre än idag och bebyggelsen sökte sig ner mot de nya odlingsjordar och strandnära betesmarker som frilades i och med landhöjningen. Dessa platser ligger idag ofta i övergången mellan dalgångarnas öppna marker och de lite mer höglänta skogspartierna. Undantaget är periodens gravar som ligger i markerade krönlägen på de omgivande bergen. Under järnålderns gång fortsätter bebyggelsens expansion ner i dalgångarna. Samhälle och ekonomi förändras och nya jordbrukstekniker och -redskap av järn möjliggör odling på tyngre jordar. Under äldre järnålder (500 f.Kr.–400 e.Kr.) var markanvändningen extensiv och stora boplatsområden återfinns ofta på lägre liggande lermarker som idag är uppodlade. Under yngre järnålder (400–1050 e.Kr.) flyttade bebyggelsen till nya lägen och återfinns ofta uppdragen från odlingsmarkerna på åkerholmar och låga höjdparter i skogskanterna, ofta med intilliggande gravfält. Dessa bebyggelselägen är ofta i bruk än idag. Järnålderns landskap liknar alltmer dagens odlingsbygd och lämningarna från perioden ligger i anslutning till de idag uppodlade dalgångarna.

Även inom utredningsområdet återfinns brons- och järnålderslämningarna främst i anslutning till de uppodlade, småbrutna dalgångarna. Särskilt framträdande är de rika lämningarna kring **Lideby-Lundby**, i synnerhet bronsåldern är här framträdande. Området var på många sätt idealiskt – Bornsjön utgjorde under periodens början fortfarande en del av Österjön vars utlopp vid Vällinge successivt grundades upp. De grunda vikarna nådde långt in i landet och omgavs av strandängar med goda betes-



Figur 9. Hällristningen L2015:2419, som ligger norr om Lideby i Salems socken. På blocket vid tallen finns en människofigur inristad tillsammans med 226 älvkvarnar och flera rännor.

marker och de omväxlande markerna i omgivningen erbjöd lämpliga lägen både för mindre åkrar och för bebyggelse. I området finns många olika typer av lämningar från denna period, bland annat en stor mängd hållristningar i form av block med inknackade skålgropar. Sex sådana skålgropsförekomster ligger inom utredningsområdet. De flesta uppvisar ett begränsat antal skålgropar men en av dem, L2015:2419, uppvisar över tvåhundra inknackade skålgropar och rännor och också en inristad människofigur (figur 9, karta 1–2)

Bronsålderns större boplatser syns ofta genom ansamlingar av skärvig, skörbränd sten. Två sådana stora skärvestenshögar finns inom L2015:2844, ett grav- och boplatsoområde vars östra del berörs av sträckningen. Fornlämningens gräns inom utredningsområdet har korrigerats något för att bättre överensstämma med terrasserings som finns på platsen. Flera lösfunna malstenslöpare kan indikera att det även finns överodlade boplatslämningar (eller möjligen åkerytor, se Broström & Johansson 2011) från brons- och järnålder i åkermarken nedanför bergshöjderna i området. Flera sådana fyndplatser finns söder om **Lideby**, varav en inom sträckningen, L2013:6201. Fyndplatsen representerar det ungefärliga läget för fyra löparstenar och ett boplatsläge har markerats kring platsen, KM15 (karta 2).

I samma område finns också lämningar från järnåldern både i form av gravfält och ensamliggande gravar. Två järnåldersgravfält berörs av ledningen, L2015:2929 (figur 10) berörs i sin helhet och L2015:2216 i dess östra kant (karta 2). Det förstnämnda är ett varierat gravfält som innehåller cirka 35 gravar, både högar och runda och rektangulära stensättningar. Det sistnämnda är mer svårbedömt och delvis skadat, varför både dess karaktär och avgränsning är osäker.



Figur 10. En av högarna, en grav från yngre järnålder, på gravfältet L2015:2929.

Flera boplatslägen har markerats i närliggande åkermarker, där främst ytterligare lämningar från dessa perioder kan förväntas, KM10–12 och KM14–16 (figur 11). Nivåerna når dock upp mot 25 meter över havet varför även lämningar från den avslutande delen av stenålder kan förekomma.



Figur 11. KM10. En svag höjdrygg i åkermarken utgör ett möjligt läge för boplatser främst från brons- och järnålder.

Liknande fornlämningsmiljöer, om än inte lika intensiva, finns också vid dalgången vid **Lina/Kiholm** i sträckningens västra del. De flesta fornlämningarna ligger här utanför utredningskorridoren och bara en grav, en stensättning vid Åtorp, L2015:3636, berörs (figur 12, karta 6). Graven är en av flera ensamliggande stensättningar som ligger på höjdpartierna runt dalgången och indikerar bebyggelse i området från äldre järnålder. Två boplatsslägen har markerats på ömse sidor om dalgången, KM60 och KM61 (karta 6). Båda kan innehålla lämningar från järnålder, men nivåerna tillåter även äldre lämningar från bronsålder eller yngre stenålder.



Figur 12. En stensättning från äldre järnålder vid Åtorp i sträckningens västra del, L2015:3636.

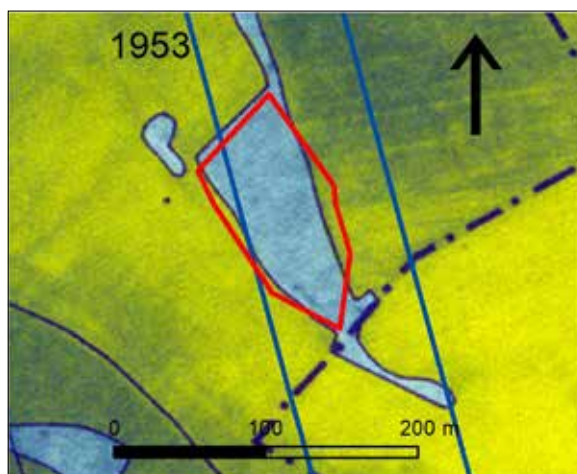
Ytterligare lite längre åt sydväst, **nordväst om sjön Måsnaren**, finns områden där ytterligare brons- och järnålderslämningar kan förväntas. Närvaron av bebyggelse under bronsålder signaleras av ett par skärvestenshögar, L2015:3356 och L2015:3974, där den förstnämnda ligger inom sträckningen. Två boplatsslägen har lagts ut på det höjdparti där skärvestenshögen ligger, KM69 och KM70 (karta 7–8). Flera gravfält strax utanför sträckningen påvisar bebyggelsekontinuitet in i järnålder och flera boplatsslägen har även markerats i de flacka åkermarkerna i området.

Byar och torp

De historiska byarna ligger i liknande lägen som den yngre järnålderns boplatser och det finns många indikationer på en bebyggelsekontinuitet från förhistorisk tid. De flesta byarna i området **väster om Borsjön** har skriftliga belägg från medeltid, ofta 1300-tal, men både namnskick och de intilliggande gravfälten tyder på att de har sina rötter i järnålder. Kring bebyggelselägena låg odlingsmarken samlad och utanför denna ängs- och betesmark. Under byar och sätier fanns torp som uppfördes i perifera lägen i förhållande till bybebyggelsen. I kartmaterialet framträder bebyggelsen från 1600-talet och framåt. Smärre förflyttningar har dock skett över tid och den medeltida bebyggelsen kan ofta återfinnas lite nerdragen från de historiska bytomternas lägen (Beronius 2010).



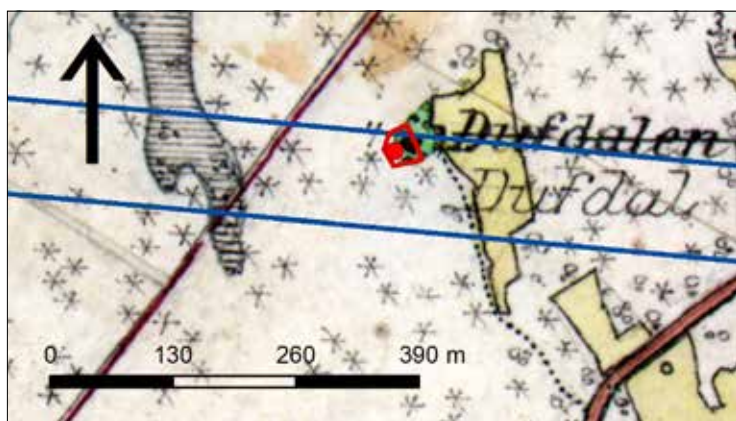
Figur 13a–c. Den övergivna bytomten Åkerby i det historiska kartmaterialet. Överst en geometrisk avmätning från 1727 (LMS A84-16:1), i mitten storskifteskartan från 1761 (LMS A84-16:2) och därunder ekonomiska kartan från 1953. Skala 1:5 000.



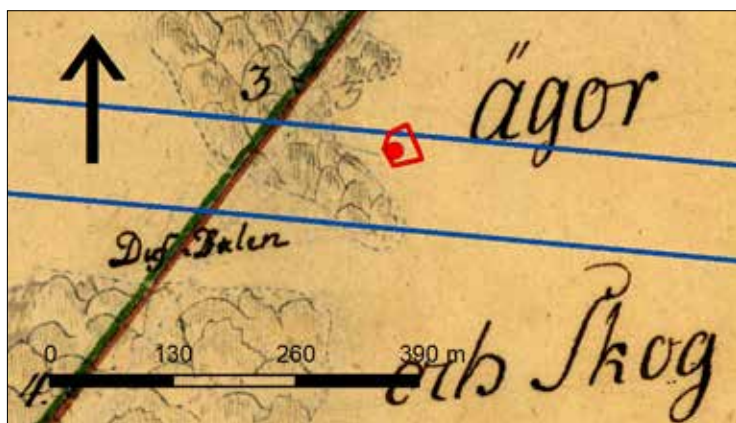
Det historiska landskapet i Södermanland har också präglats av 1600-talets säteribildning, vilken betydde att gårdar befriades från jordskatt och reserverades åt frälseståndet. Det innebar ofta att nya sätesgårdar uppfördes, antingen på en av bytomterna som låg under säteriet, eller i helt nya statuslägen, medan andra bytomter övergavs och lades öde.

Området runt Bornsjön utgör som nämnts (s. 12) ett område av riksintresse för kulturmiljövården. Det utgör ett välbevarat och avläsbart exempel på landsbygdens äldre kulturlandskap med sina herrgårdar, gårdar och torp. Inte minst säteribildningen har präglat området som innehåller flera herrgårdar och tidigare säterier – närmast sträckningen finns Vällinge, Bergaholm, Ladvik och även Lideby, som under en period av 1600-talet utgjorde ett säteri. En sedan tidigare registrerad övergiven bytomt, Åkerby gamla tomt, finns inom sträckningen, L2015:2544 (karta 2). Åkerby syns i de skriftliga källorna från början av 1300-talet (*akerby 1331, akyrby 1338*), men övergavs under tidigt 1700-tal (figur 13a–c). Platsen för tomten är svårbesiktigad på grund av växtligheten och man kan idag bara se enstaka otydliga lämningar, dess ungefärliga utsträckning är markerad utifrån 1700-talets storskifteskarta (LMS A84-16:2).

Flera torplämningar finns också inom utredningskorridoren. En är spår efter torpet **Snutan**, eller Västantorpet som det benämns på en karta från 1702 (LMS A84-3:1), som har legat under Bergaholm. Enligt Salems hembygdsförening revs torpet 1931 och det ska tidigare ha funnits stuga, ladugård, källare och bodar på platsen. Grunder efter flera av dessa byggnader kan fortfarande ses i terrängen. Lämningarna var tidigare registrerade på tre olika lämningsnummer i KMR och då med status som övriga kulturhistoriska lämningar. De har nu förts samman till ett område med nummer L2015:2620 och klassas som forn lämning. Området inkluderar även flera ytterligare grunder som lokaliserades vid utredningen.



Figur 14a–b. Torpet Duvdalen på bärads-kartan från 1901–1906 överst och därunder en rågångsmätning från 1758 med namnet Duvdalen utsatt söder om platsen för det yngre torpet. Det påträffade spismursröset är markerat med röd punkt och lägenhetsbebyggelsen i sin helhet med röd linje. Skala 1:8 000.



Ytterligare två torplämningar finns inom sträckningen. Den äldsta är **Bergsjötorp**, norr om Bergsjön, som legat under Talby, L2015:2068 (karta 4). Torpet går tillbaka till åtminstone sent 1600-tal, men revs på 1930-talet. Torpet återfinns på en rågångskarta från 1758 (LMS A84-19:1) och på en arealavmätning från 1696, men då under namnet Samuelstorp (LMM 01-sae-5). Det var tidigare registrerat som möjlig fornlämning, men har nu fått status som fornlämning.

Ungefär 1 km öster om Bergsjötorp har det betydligt yngre torpet **Duvdalen** legat. Bebyggelsen återfinns på häradskartan från tidigt 1900-tal (figur 14) och på SGU:s äldre jordartskarta från 1862 (SGU Aa4 Södertelge). Namnet Duvdalen finns även utsatt på den nämnda rågångskartan från 1758, men i ett läge cirka 250 meter längre åt sydväst och det är osäkert vad namnet avser (figur 14). Det är möjligt att det här är ett terrängnamn eller att det funnits ett äldre torp i ett annat läge än det senare. Det kan inte heller uteslutas att namnet är felinprickat och att det senare torpet inom sträckningen faktiskt har haft en föregångare på samma plats. Det är dock osäkert. I husförhörslängder uppträder ”Dufvedal” första gången 1846–1850, men då bara i registret och utan ytterligare information om eventuella boende. I längderna från 1851–1855 står det som nybygge och nu finns också namn på torpets invånare med uppgifter om nattvardsgång från och med 1852. Torpet verkar alltså ha tillkommit 1850 eller strax därefter och klassas därmed inte som fornlämning. Det bedöms vara alltför osäkert att uppgifterna på 1758 års karta skulle avse äldre bebyggelse på det yngre torpets plats. Vid utredningen dokumenterades ett spismursröse på platsen som alltså bedöms som en övrig kulturhistorisk lämning.

Utmarkslämningar

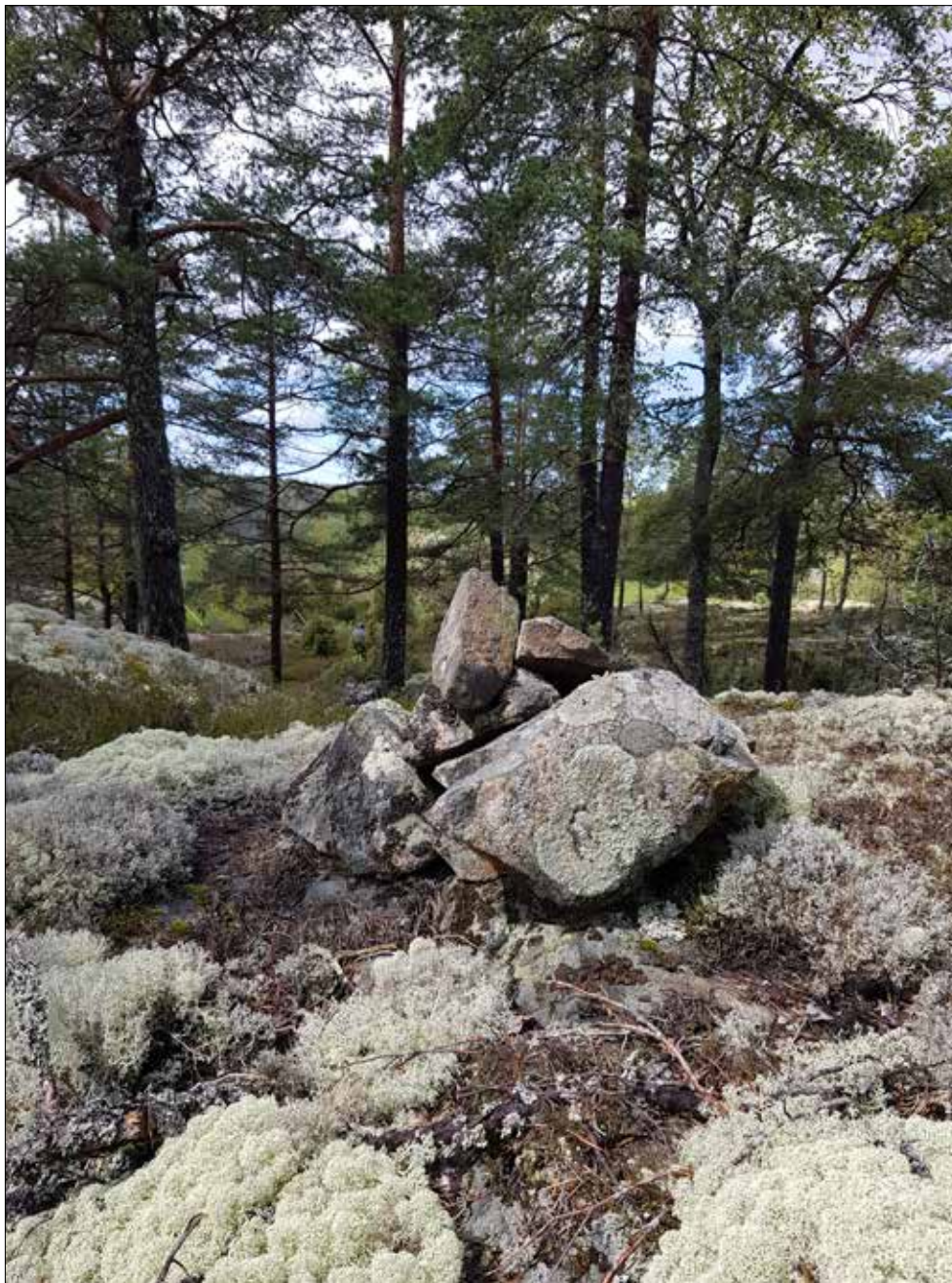
Skogarna som omgav byarnas odlings- och hagmarker utnyttjades för skogsbyte och för utmarksnäringar som kolning och tjärframställning. I det aktuella området är den senare typen av lämningar få. Att döma av platsnamnen har kolning uppenbarligen bedrivits i anslutning till Kolbottsberget längst i sydöst, där också torpet Kolängen legat (utanför utredningsområdet). Inga kolningslämningar har dock påträffats inom utredningsområdet, vilket annars är relativt vanligt i den här typen av miljöer. En förklaring kan vara att det enda bruk som har funnits i närområdet är det mässingsbruk på Vällinge som startades under 1620-talet. Bruket lades dock ner redan i början av 1700-talet ”på grund av kolbrist”. Någon storskalig kolning under 1700–1800-tal verkar därefter inte ha skett i skogarna inom utredningsområdet.

I utmarkerna ligger också de gränsmärken som har markerat ägo gränser mellan gårdar, byar och socknar. Sju sådana gränsrösen har påträffats inom utredningen (figur 15). De utgör inte fornlämningar, men flera av dem ligger i gränser som inte är i bruk idag och dessa registreras i KMR som övriga kulturhistoriska lämningar.

Övriga lämningar från historisk tid

Tre väglämningar av olika karaktär har markerats vid utredningen, två av dessa har registrerats i KMR. En av vägarna liknar en hålväg, men är otydlig, KM77/L2021:4714 (karta 5). Dateringen är osäker och även om det inte kan uteslutas att den har förhistoriskt ursprung är det troligare att den härrör från historisk tid. Den är alltför otydlig för att kunna bedömas som fornlämning. Ytterligare en väglämning har registrerats i KMR, nämligen vägbanken KM76/L2021:4713 (karta 5). Vägen löper längs ett vattendrag i kanten av åkermark och används idag som stig. Den överensstämmer möjligen med en vägsträckning på en karta från 1699 (LMS C69-49:1, s. 2), men läget för denna är osäkert. Den bedöms därför som övrig kulturhistorisk lämning. Därutöver har ett röjningsröse registrerats som en övrig kulturhistorisk lämning, KM55/L2021:4715. Detta är av oklar ålder men av mer ålderdomlig karaktär än två intilliggande rösen med odlingssten som är uppenbart sentida.

Övriga lämningar från historisk tid är av den karaktären att de inte registreras in i KMR. Det rör sig om flera ansamlingar och stråk av röjnings- och odlingssten som bedöms som sentida och som ligger i anslutning till sentida åkermark. De områden med röjningssten som ligger längs **Dalkarlsjöns** västra strand förtjänar en kommentar då de minner om ett äldre kulturlandskap före sjöns tillkomst, KM3 och KM4 (karta 1). Sjön är konstgjord och skapades på 1960-talet på åkermark som tillhörde ett tidigare torp under Vällinge, Dalkarlstorp/Dahltorpet som legat öster om utredningsområdet. Stenen är röjd från torpets äldre åkrar. I övrigt har en vägbank och ett brott/täkt tagits upp i rapporten vilka sannolikt tillkommit i samband med arbeten för kraftledningen. Samtliga dessa lämningar är av begränsat kulturhistoriskt intresse.



Figur 15. Ett av de gränsmärken som påträffades vid utredningen, KM46/L.2021:4907. Röset ligger inte längre i en aktiv gräns och registreras i KMR som en övrig kulturhistorisk lämning.

Referenser

Litteratur

- Andersson, F. 2021. *Stenåldersboplatser i Talbyskogen*. Arkeologisk utredning, etapp 1 och 2. Fornlämning L2020:8791, L2020:8792, L2020:8793, L2020:8794. Hjälmstättra 1:3. Salem socken. Södertälje kommun. Södermanland. Stockholms län. SAU rapport 2021:1.
- Beronius Jörpeland, L. 2010. *Medeltida landsbygdsbebyggelse i Stockholms län*. Riksantikvarieämbetet rapport UV Mitt 2010:8.
- Broström, S-G. & Johansson, S. 2011. Stures löpare. Rapport över en uppmärksam lantbrukares fynd under 15 års vårbruk på åkrarna vid Bornsjön i Salems socken, Södermanland. Botark rapport 2011-01.

Kart- och arkivmaterial

Historiska museets lösfyndregister (SHM)

<https://historiska.se>

Lantmäteristyrelsens arkiv (LMS)

<https://historiskakartor.lantmateriet.se>

- Geometrisk avmätning 1702, Bergholm (eller Ersdala) nr 1, Salem sn, A84-3:1
- Ägomätning 1713, Vällinge nr 1, Salem sn, A84-28:2
- Geometrisk avmätning 1712, Vällinge nr 1, Salem sn, A84-28:1
- Geometrisk avmätning 1727, Lideby nr 1–2, Salem sn, A84-16:1
- Rågångsbestämning 1758, Oxelby nr 1. Salem sn, A84-19:1
- Storskifte 1761. Lideby nr 1–2, Salem sn, A84-16:2
- Geometrisk avmätning 1699, Salem sn, C69-49:1, s. 2

Lantmäterimyndighetens arkiv (LMM)

<https://historiskakartor.lantmateriet.se>

- Arealavmätning 1905, (Vällinge) Salem sn, 01-sae-116
- Arealavmätning 1696, Salem sn, 01-Sae-5

Rikets allmänna kartverks arkiv (RAK)

<https://historiskakartor.lantmateriet.se>

- Häradsekonomisk karta 1901–1906, Botkyrka, J112-75-23
- Häradsekonomisk karta 1901–1906, Nykvarn, J112-67-2
- Häradsekonomisk karta 1901–1906, Södertelge, J112-75-22
- Ekonomisk karta 1952, Södertälje, J133-10I3a52
- Ekonomisk karta 1953, Glasberga, J133-10I3b53
- Ekonomisk karta 1953, Vällinge, J133-10I4b53
- Ekonomisk karta 1952, Almnäs, J133-10H2j52
- Ekonomisk karta 1959, Kämsta, J133-10H3j59

Riksarkivet

<https://sok.riksarkivet.se>

- Salems kyrkoarkiv, husförhörslängder:
SE/SSA/1556/A I/14 (1846–1850)
SE/SSA/1556/A I/15 (1851–1855)

Sveriges geologiska undersökning (SGU)

<https://apps.sgu.se/>

- Jordartskarta
- Bergartskarta
- Strandlinjekartor
- Aa4, geologiska kartbladet över Södertelge 1862

Övriga källor

Riksintresseområden för kulturmiljövården, Stockholms län (AB), Riksantikvarieämbetet
<https://www.raa.se/samballsutveckling/riksintresse-for-kulturmiljovarden/riksintressebeskrivningar/>
Stockholms läns museum, kulturmiljöer, Vällinge
<http://www.stockholmslansmuseum.se>

Tekniska och administrativa uppgifter

<i>Stiftelsen Kulturmiljövård projektnr:</i>	KM21055
<i>Länsstyrelsen dnr, beslutsdatum:</i>	431-10747-2021, 2012-04-14
<i>Kulturmiljöregistret, uppdragsnr:</i>	202100476
<i>Typ av undersökning:</i>	Arkeologisk utredning etapp 1
<i>Undersökningsperiod:</i>	10–28 maj 2021
<i>Personal:</i>	Britta Kihlstedt Henrik Runeson Ellinor Sabel Andrea Olausson
<i>Landskap:</i>	Södermanland
<i>Län:</i>	Stockholm
<i>Kommun:</i>	Salem, Södertälje och Nykvarn
<i>Socken:</i>	Salem, Södertälje och Turinge
<i>Fastighet:</i>	–
<i>Fornlämning:</i>	–
<i>Koordinatsystem:</i>	Sweref 99 TM
<i>Koordinater:</i>	X6563800/Y644245 (SV) X6573420/Y652720 (NÖ)
<i>Höjdsystem:</i>	RH 2000
<i>Inmättningsmetod:</i>	GPS
<i>Dokumentationshandlingar:</i>	Inga dokumentationshandlingar utöver denna rapport.
<i>Fynd:</i>	Inga fynd tillvaratogs.

Bilaga 1. Objektstabelle

KM-nr	Lämningsnr	RAÄ-nr	Lämningsstyp	Antikvarisk bedömning	Beskrivning	Kommentar	Karta
1			Boplatsläge	MF	V-vänd yta mellan berghällar med fall i V, 45x30 m stor (Ö-V). Sandig morän, något sumpigt i Ö. Skogsmark, gles barrskog. 55 m ö.h.	Fortsätter utanför UO i V.	1
2	L2021:4706		Gränsmärke	ÖKL	Gränsröse, runt, 1 m i diam, 0,2 m högt. Skadat, bestående av en krets av ca 15 stenar, 0,2-0,3 m stora, samt en liggande, 0,7 m lång mittsten. Delvis övermossad. Beläget på hållavsats i S kanten av bergshöjd. 65 m ö.h.	Ej i befintlig gräns. Någon gräns har inte heller setts på äldre kartor. Ligger i Vällinge skog (utmark) enligt ägomätning från 1713 (A84-28-2).	1
3				ÖKL	Område med röjningssten, 35x10 m stort (NNÖ-SSV) bestående av flera mindre röjningsrosen och en större stentipp. Röjningsrosena är i allmänhet 2-3 m stora och 0,3 m höga bestående av 0,15-0,5 m stora stenar. Den större stentippen ligger i öppen mark i N delen och är 9x5 m stor och 1 m hög med ett stort block i Ö. Röjningsstenen ligger längs kanten av bergsparti i V och med flacka, låglänta ytor mot sjö i Ö. Skog, gräsmark. 40 m ö.h.	Troligen odlingssten i kanten av tidigare åker tillhörig Daltoorp/Dal-karlskarlstorp som var torp under Vällinge. Idag ligger den konstgjorda Dalkarlsjön på platsen.	1
4			Röjningssten, sentida	ÖKL	Område med röjningssten, 45x20 m stort (NNÖ-SSV) bestående av flera röjningsrosen/stentippar och en jordhög. Stentipparna är oregelbundna, ca 10-15x2-10 m stora och intill 1 m höga, bestående av 0,2-0,5 m stora stenar av blandad karaktär. Jordhögen (i N) är 8 m i diam och 0,6 m hög, bestående av lera (vid stück med jordsond). Kvickrotshög? Ligger längs kanten av bergsparti i V och med flacka, låglänta ytor mot sjö i Ö. Skog. 40 m ö.h.	Som ovan.	1
5			Boplatsläge	Oklar status	Liten V-vänd yta, ca 25x15 m stor (N-S) med berg i N och Ö och hållar i S. Siltig morän. Skogsmark, blandskog. 45-50 m ö.h.		1
6			Boplatsläge	Oklar status	Liten Ö-vänd avsats, 30x15 m stor (N-S) med berghällar i V, oklar avgränsning i S och N. Sandig morän, delvis blockig. Skogsmark, tallskog. Ca 40 m ö.h.	Osäker mätning.	1
7			Boplatsläge	Oklar status	Flack, svagt sluttande yta mellan berg med lägre mark i SV. 45x30 m stor (N-S). Silt/lera, möjligen delvis lite sumpigt. Skogsmark, blandskog. 40-45 m ö.h.		1
8			Boplatsläge	Oklar status	SV-sluttning ner från högre liggande smal passage mellan berg. Höjdparti i V. Åkermark. Ca 25-30 m ö.h.	Utkanten av läge vars bästa delar är utanför UO i Ö.	2
9			Röjningssten, sentida	ÖKL	Sträng av röjningssten, ca 45 m lång (NV-SÖ), 2-3 m bred och 0,4-0,7 m hög bestående av 0,2-1,0 m stora stenar. Från åker längs bäck i svacka. Skogsmark.	En mindre väg finns på arealavmätning från 1905 (LMM 01-SAE-116), dock ej tydlig idag. Osäker tolkning. Registreras inte i KMR.	2
	L2015:2844	Salem 87:1	Grav- och boplatsområde	Fornlämning	Grav- och boplatsområde, 90x70 m stort (Ö-V) bestående av ca 10 fornlämningar. Dessa utgörs av minst 1 rund stensättning, 4 skärstenshögar, 3 terrasseringshögar och minst 2 röjda ytor.	Lämnings geometri korrigerad inom UO för att inkludera hela den terrass som fornlämningen ligger på samt en mindre terrass nedanför höjden. En av skärstenshögar har skadats av nyligen utförd avverkning.	2
	L2015:2419	Salem 318:1	Hällristning	Fornlämning	Hällristning, 2,1x1,8 m stor (N-S), bestående av ca 266 älvkvarnar och en människofigur. Fristående block i åkermark. 20 m ö.h.		2
10			Boplatsläge	Oklar status	Flackt höjdråk mellan större och mindre impediment i N och S. 170x45 m stort (N-S). Åkermark. 20-25 m ö.h.	Fortsätter utanför UO i V.	2
	L2013:6081	Salem 464	Hällristning	Fornlämning	Hällristning i block, 3,7x2,8x0,9 m stor, bestående av 3 skålgropar, 4-8 cm i diam och 0,5-2 cm djupa. Belägen på blockets översida.	Ej återfunnen, men ingen ändring görs. Troligen övermossad.	2
	L2013:6330	Salem 463	Hällristning	Fornlämning	Hällristning i block, 3,4x2,7x1,8 m stor, bestående av 1 skålgrop, 4 cm i diam och 0,5 cm djup. Belägen på NO spetsen av blockets översida.		2

KM-nr	Lämningsnr	RAÄ-nr	Lämningsstyp	Antikvarisk bedömning	Beskrivning	Kommentar	Karta
11			Boplatssläge	Oklar status	Flack mycket svag förhöjning med höjdparter i N och V. 125x35 m stor (NV-SÖ), Åkermark. 20-25 m ö.h.	Hällristningar, intill, L2013:6330 och 2013:6081.	2
	L2015:2216	Salem 95:1	Gravfält	Fornlämning	Gravfält, ca 80x30 m stort (VNV-ÖSÖ), rest av bestående av ca 8 runda stensättningar, varav 7 osäkra. Gravfältets mittparti (högsta delen) är starkt skadat. 35 m ö.h. I slutningen S och SÖ om gravfältet finns 4 runda gropar, möjligen förstörda gravar.	Oklar beskrivning och utsträckning åt S. Endast delen inom UO besiktigad.	2
	L2013:6332		Hällristning	Fornlämning	Hällristning i block, 1,2x0,8x0,6 m stor, bestående av 5 skålgropar, 3-8 cm i diam och 0,5-1,5 cm djupa. Belägen på blockets SV-sluttning.		
12			Boplatssläge	Oklar status	Flackt höjdstråk mellan bergiga höjdparter med sluttning mot lägre mark i Ö, 165x25-85 m stort (N-S). Huvudsakligen åkermark, i N även blockigare, gles träd- och slybevuxen igenväxande hagmark. Ca 30 m ö.h.	Gravfält på höjderna i N och S, samt flera hällristningsförekomster intill. Fynd av bränd lerategel i åkern.	2
	L2013:6206	Salem 466:1	Hällristning	Fornlämning	Hällristning i block, 2,3x1,6x1,0 m stor, bestående av 1 skålgrop, 6 cm i diam och 1 cm djup. Belägen på blockets topp. Äldre hagmark, nu gräsbevuxen med en del träd och sly. 25-30 m ö.h.		2
	L2013:6277	Salem 467:1	Hällristning	Fornlämning	Hällristning i block, 1,4x1,1x0,5 m stor, bestående av 1 skålgrop, 5 cm i diam och 1 cm djup. Belägen på blockets ryggade krön. Igenväxande hagmark. 10 m ÖNÖ om åkerdike.		2
13			Boplatssläge	Oklar status	Svagt V-sluttande yta, 145x45 m stor (N-S) nedanför bergshöjd i V. Åkermark. 25-30 m ö.h.	Gravfält på höjd i V (L2015:2929).	2
14			Röjningssten	ÖKL	Sträng av röjningssten, 140 m lång, 1-3 m bred och 0,3-1 m hög. Längs åkerkant vid foten av bergshöjd. 30 m ö.h. Längst i S ett röjningsröse.	Gravfält på höjd i V (L2015:2929). Amåls ej till KMR.	2
	L2015:2929	Salem 88:1	Gravfält	Fornlämning	Gravfält 130x30-55 m stort (NNV-SSÖ) bestående av ca 35 fornlämningar, varav 4 osäkra. Fornlämningarna utgörs av 4 högar, ca 28 runda stensättningar, 1 tresidig, fylld stensättning och 2 rektangulära stensättningar.		2
	L2013:6201	Salem 432	Fyndplats	ÖKL	Fyndplats för 4 löpare. Inga indikationer som sot och kol i åkern. S-sluttning, lätt sandig jord. Åkermark. 25-30 m ö.h.	Inom boplatssläge KM15.	2
	L2015:2544	Salem 102:1	By-/gårdstomt	Fornlämning	Åkerby gamla tomt. Bebyggelselämningar inom ett ca 170x70 m stort (NNV-SSÖ) område bestående av minst 2 otydliga husgrunder, enligt KMR. Vid besiktning syntes bara en osäker grund.	Skriftligt belagd 1331. Ödelagd bytomt på geometrisk avmätning 1727 (A84-16:1) och storskifte 1761 (A84-16:2). Oklar begränsning, inlagd efter storskifteskartan. Svarbesiktigad p.g.a. högt gräs och buskage.	2
15			Boplatssläge	Oklar status	Svagt S-sluttande flackt höjdstråk/udde. Sandig morän/siltig lera. Åkermark. Ca 30 m ö.h.	En malstenslöpare funnen inom läget (L2013:6201). Övergivnen bytomt (L2015:2544) i S.	2
16			Boplatssläge	Oklar status	Svagt SV-sluttning ner från lågt höjdstråk med bytomt. Sandig morän/lera. Åkermark. Ca 25-30 m ö.h.	Intill L2015:2544, Åkerby gamla tomt i NO.	2

KM-nr	Lämningsnr	RAÅ-nr	Lämnings- typ	Antikvarisk bedömning	Beskrivning	Kommentar	Karta
17			Boplatsläge	Oklar status	Svagt NÖ-sluttande åkermark. 65x45 m stor (NV-SÖ). Lerar/silt. Ca 30 m ö.h.	Lämningar efter torpet Snultan eller Västantorp under Bergaholm, belagt på karta från 1702 (LMS A84-3:1). Rivet på 1930-talet. De tidigare separata registrerade husgrunderna har slagits ihop till en polygon under detta lämningsnummer. L2015:3099 och L2015:2489 har förts till detta nummer.	2
	L2015:2620	Salem 232:1	Lägenhets- bebyggelse	Fornlämning	Område med bebyggelselämningar. 130x25-60 m stort (NNÖ-SSV) bestående av 5 husgrunder, ett spismursröse och en källare. 1) Sentida husgrund, ca 6x6 m stort (NV-SÖ) och 0,4 m hög. Övertorvad och tätt be vuxen med nässtor. I ytan synligt tegel. Ca 35 m VSV om nr 1 är. 2) Källare, ca 2x4 m stor (NV-OSO) och 1,0 m djup. Stensatt av 0,3-0,6 m stora stenar. Övertorvad. Ca 10 m SV om nr 2 är. 3) Spismursröse, runt, ca 4 m i diam och 0,4 m högt, bestående av tegelfragment. Lätt övermossat, bevuxet med en tall. Ca 20 m NNV om nr 3 är. 4) Husgrund, 4x3 m stor (Ö-V) bestående av en ram av 0,3-0,7 m stora stenar med en 0,3 m djup fördjupning i mitten. Öppen mot Ö ner mot åkermarken. Ca 25 m NO om nr 4 är. 5) Husgrund, 2x8 m stor (N-S) bestående av välbevarade syltstenrader i Ö och N. I Ö blandade stenar och block, 0,15-1,5 m stora, i N raden 0,4-0,6 m stora. Övertorvad. I SV be vuxen med en äldre björk. Troligen ladugårdsgrund. 20 m NNV om nr 5 är. 6) Husgrund, 7x4 m stor (Ö-V) bestående av tydliga syltstenrader i N respektive V, bestående av 0,3-0,9 m stora stenar. Innanför finns tätt packade, större block, troligen naturliga. Övertorvad. Troligen ekonomibyggnad. 3 m N om nr 6 är. 7) Husgrund, 7x4 m stor (Ö-V) bestående av tydliga syltstenrader av 0,6-1,0 m stora stenar. I N delen finns ett osäkert spismursröse, 2,5 m i diam, av ca 0,4-0,6 meter stora stenar. Övertorvad. Ekonomibyggnad med ugn eller boningshus. Eventuellt är nr 6 och nr 7 delar av samma konstruktion. Flack samt Ö-sluttande höjdparti. Berg och morän. Skogsmark, blandskog i kanten av röjd kraftledningsgata. 35 m ö.h.		2, 3
	L2015:3099		Husgrund		Överförd till L2015:2620.		-
	L2015:2489		Husgrund		Överförd till L2015:2620.		-
18			Boplatsläge		Flack, Svänd yta med berg i Ö och V, oklar avslutning i N och liten avsats mot lägre, sumpig mark i S. 30x20 m stort (NV-SÖ). Siltig morän. Gles blandskog. Ca 50 m ö.h.		3
19			Gränsmärke	ÖKL	Gränsröse? Bestående av tre stenar, 0,2-0,7 m stora, varav den längsta är en liggande stenflisa (mittsten). Hällmark mellan högt krön i Ö och lägre krön i V. Skogsmark, blandskog. 55-60 m ö.h.	Osäkert gränsröse. Ej i befintlig gräns. Någon gräns har inte heller setts på äldre kartor. Ligger i Bergaholms utmark enligt karta från 1702 (LMS A84-3:1). Registreras inte i KMR.	3
20	L2021:4707		Gränsröse	ÖKL	Runt, 0,8 m i diam. Bestående av 0,2-0,3 m stora stenar och en 0,4 m stor och 0,2 m hög mittsten. Övermossat. På håll mellan bergknallar, V-sidan av bergshöjd. Ca 60 m ö.h.	Ej i befintlig gräns. Någon gräns har inte heller setts på äldre kartor. Ligger i Bergaholms utmark enligt karta från 1702 (LMS A84-3:1).	3
21			Boplatsläge	Oklar status	V-vänd, sluttande avsats i V-slutning med berg i Ö-SÖ och även i N. 30x10 m stort (N-S). Sandig/siltig morän. Skogsmark, barrskog. 55-60 m ö.h.	Fortsätter utanför UO.	2,3

KM-nr	Lämningsnr	RAÅ-nr	Lämningsstyp	Antikvarisk bedömning	Beskrivning	Kommentar	Karta
22			Brott/tåkt	ÖKL	Vinklåd brottyta i liten bergknalle, ca 1 m hög. Sprängd (spår efter borrhål). Rikligt med sten och block, ca 0,2–0,8 m stora, inbill. Småkuperad håll- och moränmark med omväxlande bergknallar och sumpig mark. Skogsmark, blandskog. Ca 45 m ö.h.	Flera stolpfundament till äldre kraftledning i närheten. Troligen täkt till dessa. Registreras ej i KMR.	2,3
23			Färdväg	ÖKL	Vägbank, 130 m lång (SV–NÖ). Ca 5 m bred, 0,1–1,0 m hög. Ställvis kantad av dike/diken på ena, ibland båda sidor. Löper längs kanten av bergsparti i N med sank mark i S. Bevuxen med gräs och sly. Används som stig.	Fortsätter enligt terrängskuggningskarta åt Ö, men är svåra att se p.g.a. liggande ris. Finns inte på äldre kartor och ger ett i huvudsak sent intryck då den ställvis är uppbyggd av krossmaterial. Registreras ej i KMR.	2,3
24			Boplatsläge	Oklar status	Yta i svag SSV-slutning, 100×20 m stor (NV–SÖ). Hagmark med gräs, frukträd och slån i SÖ delen, skogsmark och liten väg i Ö. Ca 45 m ö.h.	På en mindre höjd med hållar finns ett område med tegel som förefaller vara dumpat.	3
25			Boplatsläge	Oklar status	Sadelläge, huvudsakligen S-vänt, på V-sidan av bergshöjd, 35×10 m stort (N–S). Berg i Ö och en liten bergsknalle i V. Siltig morän, troligen ganska blockig. Ett osäkert fynd av kvarts i markskada.	Kvarstfyndet registreras inte i KMR.	3
26			Boplatsläge	Oklar status	Mycket flackt sadelläge på udde på V-sidan av bergshöjd, 55×20 m stort (SSV–NNÖ). Glest trädbevuxet, gräsmark i kant av kraftledningsgata. Siltig morän. 45–55 m ö.h.	En del liggande ris, därför svårbedömt. Inga fynd trots markskador.	3
27	L2021:4708		Fyndplats	ÖKL	Fynd av ett avslag av kvarts i uppökat område. I boplatsläge KM28, se nedan.	Kvartsen ej tillvaratagen.	3
28			Boplatsläge		Flera ytor på S-sidan av bergshöjd. I SV en flack yta mellan berg och hållar med lägre mark i S. Denna övergår i N i en liten, högre belägen skyddad yta. Här påträffades en bit slagen kvarts (KM27). I Ö övergår denna i en smal passage som mynnar i fina S-vända ytor mellan bergsklackar. I området har även en övre yta i N inkluderats, denna är dock möjligen något sumpig. Sammantaget 75×5–10 m stort (NV–SÖ). V del skogsmark, blandskog, Ö del gräsbevuxen kraftledningsgata. Sandig/siltig morän. 40–45 m ö.h.	Ej i befintlig eller äldre gräns. Osäkert, svårbedömt då det ligger i blockigt område. Anmäls inte till KMR.	3
29			Gränsmärke	ÖKL	Runt, svåravgränsat, bestående av ett rest block, 0,4×0,4×0,8 m stort, omgivet av 0,2–0,4 m stora block. Delvis övermossat. På S-sida av bergshöjd. Blockig morän. Skogsmark, blandskog. Ca 40 m ö.h.	Ej i befintlig eller identifierad äldre gräns.	3
30	L2021:4908		Gränsmärke	ÖKL	Gränsröse, 0,5 m i diam och 0,3 m högt med en fallen mittsten, 0,6×0,25×0,20 m stor. Belägen på berghäll på krön. 55 m ö.h.		3
31			Boplatsläge	Oklar status	Sadelläge i svag S-slutning mellan partier av berghäll i N, Ö och V. Längst i S avslutas läget med ett hak i kanten av skogsmark. 75×30–50 m ö.h. Öppen gräsbevuxen yta i kraftledningsgata. 40–50 m ö.h.		3
32			Boplatsläge	Oklar status	S-slutning, inramas i Ö och V av skogsbackar, i Ö med berghällar, 100×70 m stort (N–S). Akermark, N delen belägen i kraftledningsgata. 30–35 m ö.h.		3
33			Boplatsläge	Oklar status	Liten avsats mot N, 30×10–20 m stor (N–S). I V en bergshöjd och i Ö en brant med berghäll. I N ett hak. Skogsmark och öppen mark i kraftledningsgata. 55–60 m ö.h.		4

KM-nr	Lämningsnr	RAÄ-nr	Lämnings- typ	Antikvarisk bedömning	Beskrivning	Kommentar	Karta
34	L2021:4710		Lägenhets- bebyggelse	ÖKL	Spismursröse, oregelbundet rundat, 4x3 m stort och 0,9 m högt med tegel och tuktad sten, 0,2-0,4 m stora, längs kanten och i röset. Rikligt med tegel syns runt spismursröset. Svag Ö-slutning ner mot äldre åkermark. Kraftledningsgata med gräs, fruktträd. Skog i N. Ca 50 m ö.h.	Duvdal, torp under Oxelby, Syns med namn på häradskartan från 1901-1906 och som bebyggelse på karta från 1862 (SGU Aa4 Södertälje). Uppträder först i hus-förhörlängder 1846-1850, men då enbart i ortsregistret, står som nybygge (Dufvedal) 1851 och har uppgifter om boende 1852. Namnet Duvdalen återfinns även på karta från 1758 (A84-19:1) men då ca 250 m åt SV. Bedöms som troligt att bebyggelsen tillkommit först efter 1850.	4
35			Boplatsläge	Oklar status	Liten svagt S-sluttande avsats omgiven i Ö och V av berghällar, i S ett brant stup, 25x11 m stort (N-S). Sandig silt. Skogsmark, gles blandskog. 50-55 m ö.h.		4
	L2015:2068		Lägenhets- bebyggelse	Fornlämning	Bebyggelselämningar inom 110x60 m (NNÖ-SSV) bestående av en husgrund efter bostadshus, en sannolik ladugårdsgrund, samt fruktträd och prydnadsbuskar. Husgrunden har spismursröse. Svagt SV-sluttande moränmark. Igenvuxen tomt/skogsmark, blandskog. 35 m ö.h.	Torp under Talby, Bergsjötorp på karta från 1758 (LMS A84-19:1), Samuelstorp på karta från 1696 (LMM 01-sae-5). Tomten är gropig p.g.a. markberedning för gran-plantering (före 1980).	4
36			Boplatsläge	Oklar status	Yta i N-slutning, sadelläge, 50x20 m stort (NV-SÖ). Begränsas i Ö, S och V av stenig bergshöjd. Skogsmark, blandskog. 50-55 m ö.h.		4
37			Boplatsläge	Oklar status	NNÖ-slutning i en svacka med berghällar i V, Ö och S, 50x10 m stort (NÖ-SV). Nära krön, i N begränsas läget av ett hak. Relativt stenfri morän. Öppen mark i kraftledningsgata. 50-55 m ö.h.		4
38			Boplatsläge	Oklar status	Svag V-slutning, 45x10-20 m stort (NV-SÖ), begränsad i N och S av berghällar. Diffus avgränsning mot Ö, mindre hak i V. Något sumptigt i de lägre partierna. Öppen mark i kraftledningsgata. 50-55 m ö.h.		4
39	L2021:4711		Gränsmärke	ÖKL	Gränsröse, runt 0,5x0,5 m stort och 0,35 m högt, bestående av 0,2-0,3 m stora stenar med en stående mittsten, 0,35x0,20x0,20 m stor. Krön på berghäll. Hällmark i skog. 60-65 m ö.h.	Ca 75 m från befintlig gräns mellan Oxelby och Södertälje. Ingen äldre gräns funnen.	4
40			Boplatsläge	Oklar status	Avsatser i S-slutning, tillsammans 45x25-35 m stort (SV-NÖ). Begränsas i N, V och Ö av mindre bergshöjder/hällar. Ställvis stenig morän med enstaka block. 60-65 m ö.h.		4
41			Boplatsläge	MF	Yta i svag SÖ-slutning, 60x10 m stor (NV-SÖ). Begränsas i NV och SÖ av bergshöjder med hällar och i SÖ av ett mindre hak. Relativt stenfritt, siltig sand. Skogsmark, gles tallskog. 60-65 m ö.h.		4
42			Boplatsläge	Oklar status	Stort läge i V-slutning avgränsad i S och N av höga berghällar och i V av kant mot väg. I mitten av läget finns en ca 10x8 m stor berghäll. Morän/sandig silt, tämligen stenigt. Kraftledningsgata med ormbunkar. Ca 55 m ö.h.		4

KM-nr	Lämningsnr	RAÅ-nr	Lämningsstyp	Antikvarisk bedömning	Beskrivning	Kommentar	Karta
43			Boplatsläge	Oklar status	Yta i Ö-slutning, 30x10 m stor (Ö-V). Begränsas i S och V av höjd, delvis bestående av hållmark. I S finns en 3 m hög bergvägg som fortsätter utanför utredningsområdet åt Ö. Morän. Gles tallblandskog. 55-60 m ö.h.		4
44			Boplatsläge	Oklar status	Yta i Ö-slutning, 45x30 m stor (NNÖ-SSV). Begränsas i V, N och till viss del SÖ av steniga, låga höjdparter. Läget fortsätter som en mindre plåt mot S. Morän. Gles tallskog. 55-60 m ö.h.		4
45			Boplatsläge	Oklar status	Svagt Ö-sluttande yta, 25x15 m stor (NÖ-SV). Begränsad i V, N och S av bergshöjder/hällar och mot Ö av ett kraftigt hak. 55-60 m ö.h.		4
46	L2021:4907		Gränsmärke	ÖKL	Gränsröse, runt, 0,6x0,4 m stort och 0,35 m högt bestående av 5 stenar, 0,20-0,40 m stora. På berghäll på SV sidan av större bergshöjd, nära krön. Hällmark i skog, enstaka tallar. 65-70 m ö.h.	Ej i befintlig gräns, ca 100 m från gräns på 1953 års ekonomiska karta.	4
47	L2021:4712		Brott/täkt	Fornlämning	Ca 0,9x0,7 m stort (N-S). Kvartsåder i berghäll, med kvarts av skiftande kvalitet, som uppvisar spår av brytning. I mitten av brottet har kvarisen tagits bort ner till graniten. Riktigt med lösbrutet material finns nedanför brottet, bestående av avlagsfragment/avfall. Flera kanter uppvisar krossspår och har troligen bearbetats. I Ö-sluttande håll nära krön av bergshöjd. Hällmark i kraftledningsgata. 60 m ö.h.	Även om det inte helt kan uteslutas att brottet är ett resultat av arbete med kraftledningen bedöms det inte som troligt p.g.a. dess karaktär och läge.	4
48			Boplatsläge	Oklar status	Avsats/slutning i NV begränsad i N, Ö och S av berghäll/större berg och i V av ett stup. Övergår mot SÖ i ett mindre läge, också begränsad av berg i Ö och V, och därefter i S-sluttande sadelläge i S. Sammantaget ca 60x10 m stort (NV-SO). NV delen ligger i skogsmark med gles tallskog, S delen i kraftledningsgata. 50-55 m ö.h.		4
49			Boplatsläge	Oklar status	Yta i V-slutning, 30x12 m stor (Ö-V). Begränsad i S och N av bergshöjder och i V ner mot låglant mark. Morän. Röd kraftledningsgata. 55-60 m ö.h.		5
50			Boplatsläge	Oklar status	Yta i svag Ö-slutning ner mot gammal åker/ängsmark, 85x50 m stor (NV-SO). Osäker övre begränsning. Morän/sandig slit. Huvudsakligen öppen, gräsbevuxen kraftledningsgata, längst i NNV blandskog. En grusväg passerar lätets övre del i SV-NÖ. 45-55 m ö.h.		5
51			Boplatsläge	Oklar status	V-sluttande ytor, sammantaget ca 150x10-35 m stort (NV-SO), begränsade av berghällar respektive blockigt område. Endast N delen ligger inom UO. Morän. Gles, högvuxen tallskog. En gångstig passerar läget (O-V).		5
52			Boplatsläge	Oklar status	S-sluttande avsats, 35-15 m lång (SV-NÖ) med berg i N och lägre stenigt parti som övergår i blockig rygg i S. Siltig morän. Uppvuxen granskog och ung hassel. 50-55 m ö.h.	Stenrött? Röjda ytor och enstaka röjningsrosen öster om UO.	6
53			Röjningsröse, sentida	ÖKL	Röjningsröse, 3 m i diam och 0,5 m högt av både rundad natursten och kantig sprängsten. Flack mark. Gräs, sly. I kant av åkerdike. Ca 45 m ö.h.	Anmäls inte till KMR.	6
54			Röjningsröse, sentida	ÖKL	Röjningsröse/stentipp, 7 m i diam, 0,1 m högt, blandat stenmaterial. Flack mark nära åker. Övervuxet av sly. Ca 45 m ö.h.	Anmäls inte till KMR.	6
55	L2021:4715		Röjningsröse	ÖKL	Röjningsröse, 2,5 m i diam och 0,2 m högt av 0,1-0,5 m stora stenar. Flack mark, tät lövskog. Ca 45 m ö.h.		6
56			Boplatsläge	Oklar status	Krön och NÖ-sluttning av bergshöjd, skyddad av hällar och bergknallar i N och SÖ. Läget inkluderar en liten yta mellan berg i NÖ. Totalt ca 45x15-40 m stort (NÖ-SV). Stenbunden morän. Kraftledningsgata, enstaka träd i NV. 50 m ö.h.		6
57			Boplatsläge	Oklar status	Svagt sluttande SV-vänd avsats nedanför bergskrön i NÖ med låga hällar i Ö. Siltig/sandig morän. Sly/gräs i kraftledningsgata. 50-55 m ö.h.		6
58			Boplatsläge	Oklar status	S- och V-vänd avsats med berg i N, bergknalle i SV, 30x15 m stort (N-S). Sandig morän med en del block. Gräs, buskar och ris i kraftledningsgata. 45-50 m ö.h.		6

KM-nr	Lämningsnr	RAÅ-nr	Lämningsstyp	Antikvarisk bedömning	Beskrivning	Kommentar	Karta
59			Boplatsläge	Oklar status	S-vänd avsats på bergshöjd med bergknallar i N, blockig mark i Ö och lägre mark i S och V. Stenig morän. Gräs, ris och buskar i kraftledningsgata. 45–50 m ö.h.		6
60	L2015:3636	Södertälje 7:1	Boplatsläge	Oklar status	S-sluttande flackt höjdråk, 90–70 m långt (NÖ–SV). Troligen lera. Åkermark. 35–40 m ö.h.	Osäker avgränsning, ej mätt, byråmässigt inlägd.	6
61			Stensättning	Fornlämning	Stensättning, rund, 8 m i diam och 0,3 m hög. Krön av höjdräckning. Skogsmark (f.d. hedmark). 35 m ö.h.		6
62			Boplatsläge	Oklar status	Flack höjdrygg, 100×70 m långt (NÖ–SV). Betesmark. 35–40 m ö.h.		6,7
63			Boplatsläge	Oklar status	Svagt NÖ-sluttande, vidsträckt yta, 70×55 m stor (NV–SO). I NÖ begränsat av ett hak och i SV av brant sluttning. Sand, morän. Gles tallskog. 50–55 möh.		7
64			Boplatsläge	Oklar status	Svagt S-sluttande sandplåt. Begränsas i N av en brant och i S av våg. Sand. Gles tallskog. 60 m ö.h.		7
65			Boplatsläge	Oklar status	Svagt S-sluttande plåt, 40×25 m stor (NÖ–SV). Begränsad i N av en brant sluttning och i S av hak. Sand. Hög vuxen blandskog, i Ö kraftledningsgata. 50–55 m ö.h.	I N (ca 15 m från lägets gräns) finns ett staket mot en vattenåkt.	7
66			Boplatsläge	Oklar status	Svagt V-sluttande plåt, 45×30 m stor. I V avgränsad av brant hak mot våtmark och mindre hak mot Ö och N. Sand. Gles barrskog. 45 m ö.h.		7
67			Boplatsläge	Oklar status	Svagt sluttning mot S samt plåt, 60×10 m stort (SV–NÖ). Nära krönläge. Sand. Skogsmark. En stig korsar läget i N. 45–50 m ö.h.		7
68			Boplatsläge	Oklar status	Svagt SÖ-sluttande yta, flackare i N, 170×30–90 m stor (NÖ–SV). Begränsas i NV av mindre bergshöjd. Lera med sandigare partier i V. Åkermark och öppen mark i kanten mot skog. 40–45 m ö.h.	I V ligger ett bebott torp (Rökhem).	7
69			Boplatsläge	Oklar status	Långsträckt, mycket svagt höjdråk, 220×45 m stort, svagt sluttande åt S och Ö. Lera med sandigare mark i V. 40–45 m ö.h.		7
70			Boplatsläge	Oklar status	NV-sluttande yta, 70×15 m stor (NÖ–SV). Begränsad i Ö och V av höjdparterier och av lägre mark i N. Morän. Skogsmark, blandskog. 40–45 m ö.h.		7
71	L2015:3356	Turinge 182:1	Skärvtenshögd	Fornlämning	Sadelläge med V- och S-sluttning med omgivande berg. Den mellersta ytan är skadad bl.a. av täktgröpar (skyttegravar?), 3–4×2–2,5 m stora och ca 1 m djupa och N om dessa har dumpats sopor från mitten av 1900-talet. Morän/sandig silt. Skogsmark i SÖ, röjd kraftledningsgata i NV.	I NV delen finns rikligt med tegel kring höga, troligen förvildade trädgårdsbuskar. Möjlig plats för bebyggelse, dock inga indikatorer i kartmaterialet. På en bergklack SV om läget ligger en skärvtenshögd (L2015:3356).	7
72			Boplatsläge	Oklar status	Skärvtenshögd, 8–9 m i diam och 0,5 m hög. Begränsningen oklar. Övertorvad. Tuvig och små gropig yta bevuxen med enbuskar och en tall.		8
73			Boplatsläge	Oklar status	Ö-sluttande plattåker på Ö sidan av höjd, 30×70 m stort (NÖ–SV). Morän, ställvis blockig. Avverkad skogsmark och äldre ångsmark/åkermark gräs, buskar. Avgränsad av lägre åker i Ö. 40–45 m ö.h. Den nedre (Ö) delen kan vara skadad/schaktad.	Gravfält L2015:4287 på höjden i V.	8
			Boplatsläge	Oklar status	S-sluttande yta, 40×20 m stor (NÖ–SV), omgiven av blocka sluttningar utom i S. Morän/sandig silt med enstaka block. 40 m ö.h.		8
			Boplatsläge	Oklar status	Stort läge som omfattar ett svagt SÖ-sluttande höjdråk i S som övergår i svagt sluttande plåt i N mellan lägre åkermark i SO och mer höglant mark i V. Totalt 175×25–45 m stort (NÖ–SV). Troligen finsand. I S åkermark, i N gles skogsmark och igenväxande åker. 40 m ö.h. Delar av läget ligger utanför UO.	Inom läget finns uppgift om att en stridsyxa har påträffats (KM74).	8

KM-nr	Lämningsnr	RAÅ-nr	Lämningsstyp	Antikvarisk bedömning	Beskrivning	Kommentar	Karta
74	L2021:4709		Fyndplats	ÖKL	Uppgift om fynd av en stridsyxa (båtyxa).	I beskrivningen av fornlämning L2015:3399 (överförd från RAÅ 345, Turinge sn), en boplats strax öster om utredningsområdet, finns uppgift om att en båtyxa ska ha hittats norr om boplatsen på andra sidan landsvägen. Detta bör grovt motsvara markerat läge. Ligger inom KM73.	8
75			Boplatsläge	Oklar status	S-sluttande avsatser på ömse sidor vattendrag med höjd i N. Troligen ler/silt. Träd vid vägen i V i övrigt åker. 35–30 m ö.h.		8
76			Boplatsläge	Oklar status	Sadelläge mellan S-vänd gryta och en flack slänt mot lägre mark i N. Morän, enstaka hållar. 45–50 m ö.h.	Möjligen delvis sumpigt.	3
77	L2021:4713		Färdväg	ÖKL	Vägbank, 95 m lång (N-S), 3,5–4 m bred och intill 0,8 m hög. Belägen parallellt med en delvis rätad bäck och troligen delvis överlagrad av uppgrävda massor. Otydlig mot V. Bevuxen med gräs och sly. Nära botten av dalgång. 35 m ö.h.	En stig går parallellt med bäcken, men själva vägbanken är något förskjutet åt Ö. En väg återfinns i området på karta från 1699 men läget för denna är osäkert. P.g.a. osäker ålder och delvis otydlig karaktär bedöms den inte som fornlämning.	4
78	L2021:4714		Färdväg	ÖKL	Övrig, närmast halvågsliknande. 55 m lång, ca 2 m bred och 0,2 m djup. Längs avsats på V sidan av bergshöjd. Moränmark. Skogsmark, barskog. 50 m ö.h.	Otydlig och svårbedömd lämning. Bedöms inte som fornlämning.	5

Bilaga 2. Kartor

