

En ny gång- och cykelväg, Sala–Ransta

Arkeologisk utredning etapp 2

Väg 56, 70 och 723
Sala och Kumla socknar
Sala kommun
Västmanlands län
Västmanland

Jan Ählström



En ny gång- och cykelväg, Sala–Ransta

Arkeologisk utredning etapp 2

Väg 56, 70 och 723
Sala och Kumla socknar
Sala kommun
Västmanlands län
Västmanland

Jan Äblström



Denna rapport har framställts av ett företag
vars miljöledningssystem är certifierat enligt ISO 14001
av Svensk Certifiering Norden AB.

Utgivning och distribution:
Stiftelsen Kulturmiljövård
Stora Gatan 41, 722 12 Västerås
Tel: 021-80 62 80
E-post: info@kmmmd.se

© Stiftelsen Kulturmiljövård 2021

Samtliga foton av Jan Ählström.

Omslag: Vägskylt vid objekt 15–16.

Upphovsrätt, där inget annat anges, enligt Publik Licens 4.0 (CC BY)
<http://creativecommons.org/licenses/by/4.0>

Lantmäteriets kartor omfattas inte av ovanstående licensiering.
Kartor ur allmänt kartmaterial © Lantmäteriet. Medgivande MS2012/02954 och 869114.

ISBN 978-91-7453-993-6

Innehåll

Sammanfattning	5
Inledning	5
Målsättning och metod	8
Topografi och fornlämningsmiljö	8
Utredningsresultat	9
Objekt 5	9
Objekt 14	13
Objekt 15–16	14
Ny yta	16
Objekt 33	16
Referenser	18
Tekniska och administrativa uppgifter	18
Bilagor	19
Bilaga 1. Schakttabell	19
Bilaga 2. Anläggningstabell	20



Figur 1. Utredningsområdena markerade med blå polygoner och objektsnummer/benämning. Utdrag ur Terrängkartan. Skala 1:50 000.

Sammanfattning

Stiftelsen Kulturmiljövård (KM) har utfört en arkeologisk utredning etapp 2 inför anläggandet av en gång- och cykelväg på sträckan Sala–Kumla kyrkby–Ransta. Gång- och cykelvägen ska anläggas utmed väg 56, 70 och 723. Utredningen berörde ursprungligen tre objekt (objekt 5, 15–16 och 33) vilka utpekats vid en tidigare utredning etapp 1 samt en nytillkommen yta (Ny yta). Inom objekten bedömdes det kunna finnas fornlämning i form av förhistoriska boplatser och gravar (objekt 5, 15–16 och Ny yta) och vid torplämningen L2003:1160 (objekt 33) förväntades bebyggelse lämningar från historisk tid. Under arbetets gång tillkom en möjlig stensättning, objekt 14 enligt utredningen etapp 1 (möjlig fornlämning L2003:1642).

Utredningsområdet var generellt 20–30 meter brett, men upp till 80 meter brett vid objekt 15–16. Objekt 14 omfattade enbart den möjliga stensättningen L2003:1642. Utredningen omfattade sökschaktsgrävning med grävmaskin samt kartering av husgrunder inom objekt 33. Den av de karterade husgrunderna som låg inom utredningsområdet markerades med fornlämningsband.

Inom objekt 5, vid Gulla grind, strax söder om de på östra sidan av väg 70 belägna högarna L2003:954–955 och L2003:1638 påträffades botten av en hård. Hården bedöms som ensamliggande. Därutöver påträffades inte någon av fornlämning.

Inom objekt 14 öppnades två oregelbundna schakt i lämningen. Objektet konstaterades bestå av markfasta stenar med lite ansamlad röjningssten.

Inom objekt 15–16 påträffades inte någon fornlämning.

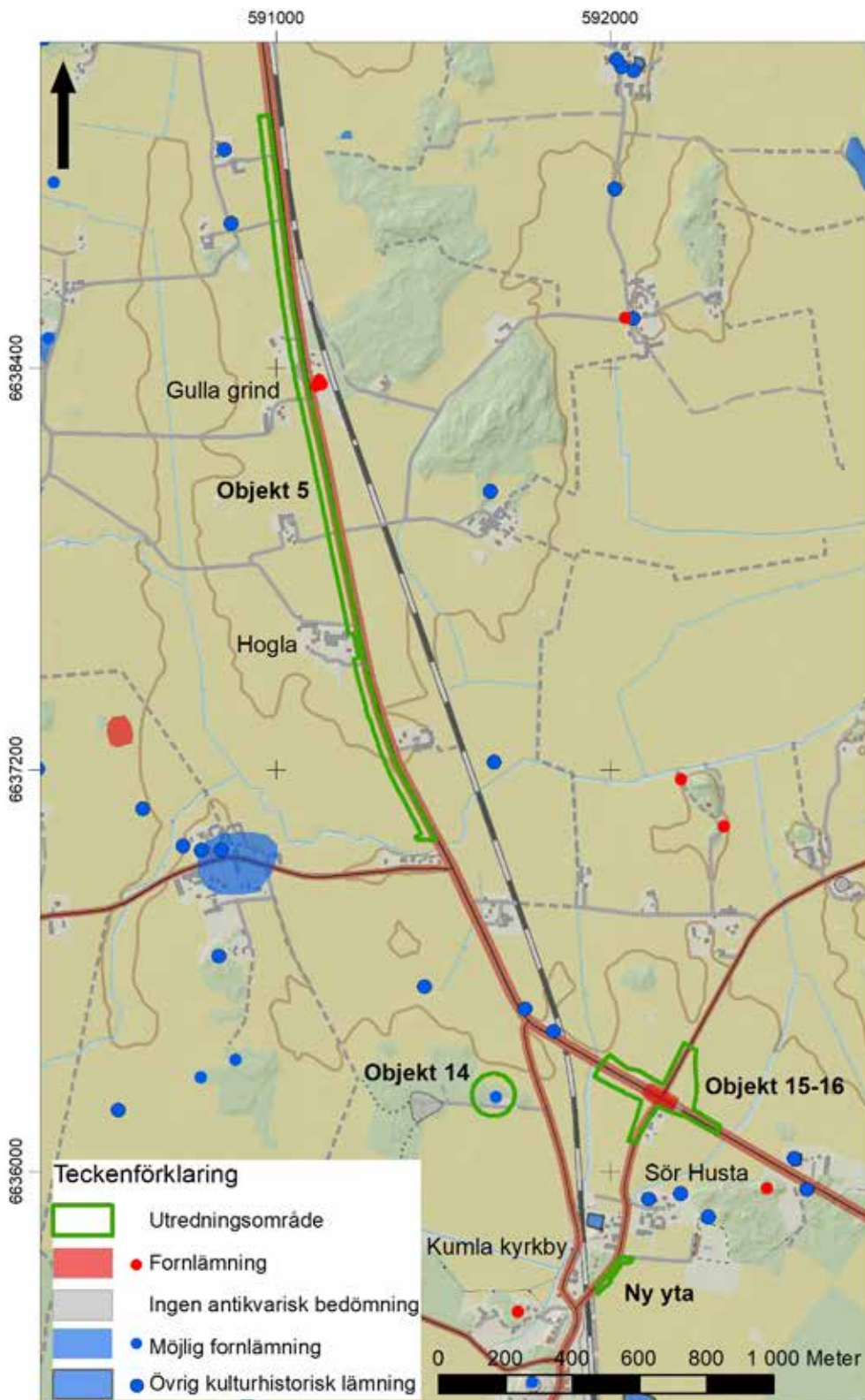
Vid objekt 33 karterades tre husgrunder – ett boningshus med spismursröse och två ekonomibyggnader. Vid sökschaktningen framkom varken anläggningar eller fynd som tyder på tidsdjup. Ingen fornlämning påträffades.

Resultatet är inrapporterat till Kulturmiljöregistret (KMR). Den hård som påträffades inom objekt 5 är registrerad som L2021:3989, boplatslämning övrig med status *Ingen antikvarisk bedömning*. Den antikvariska statusen för L2003:1642, objekt 14, är justerad till fornlämningsliknande lämning med status som *Ingen antikvarisk bedömning*. L2003:1160, objekt 33, kvarstår som torplämning med antikvarisk status *Övrig kulturhistorisk lämning*.

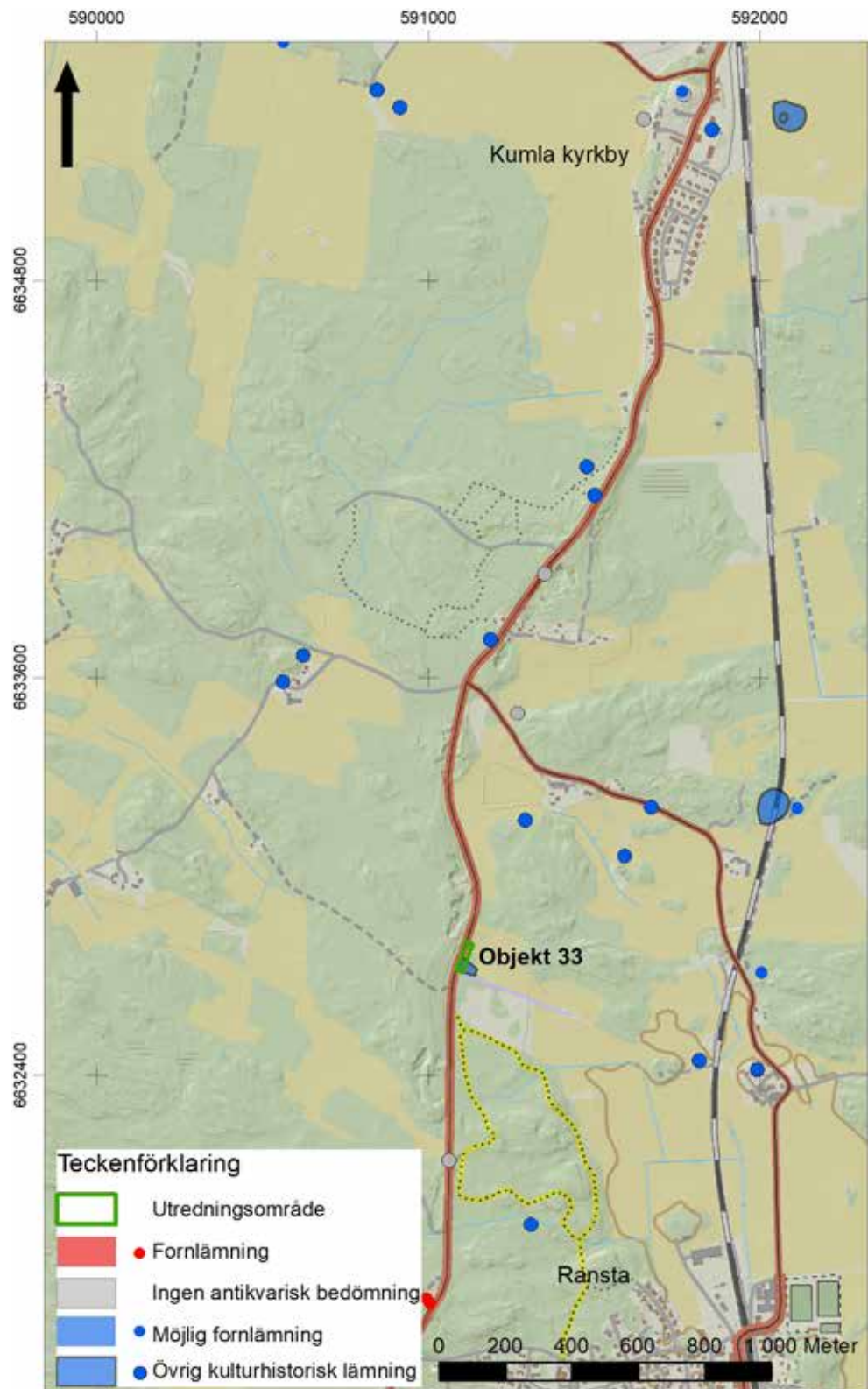
Inledning

Trafikverket planerar att bygga en gång- och cykelväg på sträckan Sala–Kumla kyrkby–Ransta. En arkeologisk utredning etapp 1 med kart- och arkivstudier och fältinventering har tidigare utförts av Stiftelsen Kulturmiljövård (KM) (Ählström 2020:39). Länsstyrelsen tilldelade Stiftelsen Kulturmiljövård uppdraget att utföra en arkeologisk utredning etapp 2 av fyra områden där det enligt utredningen etapp 1 kan finnas fornlämning – objekt 5, 15–16 och 33 samt en nytillkommen yta vid Kumla kyrkby benämnd Ny yta (objektsnummer enligt utredningen etapp 1). Det förväntades förhistoriska boplatser och möjligen även gravar vid objekt 5, 15–16 och Ny yta. Objekt 33 omfattade ett torp där det bedömdes kunna finnas ytterligare bebyggelse lämningar från historisk tid. På grund av förändrade planer tillkom en möjlig stensättning (möjlig fornlämning L2003:1642), objekt 14 enligt utredningen etapp 1, under arbetets gång.

Fältarbetet utfördes under maj och juli 2021. Trafikverket bekostade utredningen. Jan Ählström har framställt rapporten.



Figur 2. Objekt 5, 14, 15–16 och Ny yta med omgivande lämningar. Utdrag ur Fastighetskartan. Skala 1:20 000.



Figur 3. Objekt 53 med omgivande lämningar. Utdrag ur Fastighetskartan. Skala 1:20 000.

Målsättning och metod

Utredningen etapp 2 syftade till att fastställa om fornlämningar finns och ge Länsstyrelsen beslutsunderlag inför fortsatta åtgärder. Resultatet ska kunna användas som planeringsunderlag av Trafikverket.

Utredningen omfattade sökschaktning med grävmaskin samt kartering av synliga husgrunder inom objekt 33. Den av husgrunderna som ligger inom utredningsområdet markerades med fornlämningsband fästade i grenar på träd för att vid behov möjliggöra skyddsstängsel under byggtiden. Den möjliga stensättningen objekt 14 avtorvades och genomgrävdes med maskin. På grund av att dess läge var registrerat cirka 5 meter för långt åt öster i kombination med mycket högt gräs var anläggningen svår att hitta. Två tor avtorvades därför öster om objektet.

Schakt och lämningar mättes in med GPS och beskrevs. Översiktsfoton togs. Schakten återfylldes.

I delar av objekt 5, 15–16 och 33 samt söder om objekt 14 löpte ledningar av olika slag till vilka avstånd hölls vid utredningsgrävningen. Vissa av ledningarna hade markerats på plats inför fältarbetet.

Topografi och fornlämningsmiljö

Utredningsområdet var generellt 20–30 meter brett, men upp till 80 meter brett vid objekt 15–16.

Objekt 5 och Ny yta berörde till övervägande del flack åkermark. Objekt 14 berörde flack igenväxande gräsmark, del av en före detta åker enligt häradsekonomen från 1905–1911 (Ählström 2020). Inom objekt 15–16 berördes flack åker samt ett mindre parti stenbunden impedimentmark. Objekt 33 utgjordes av torpets ”tomt” som är glest trädbevuxen, bland annat med gamla fruktträd. Norr om torplämningen berördes lätt sluttande åker.

Öster om objekt 5, vid Gulla grind, är tre högar registrerade i KMR (L2003:954–955 och L2003:1638) med status som *Fornlämning*. Objekt 14 omfattade den möjliga graven (L2003:1642) med status som *Möjlig fornlämning*. I anslutning till objekt 15–16 har en boplatz undersökts (L2003:935) med status *Fornlämning* och det finns även en uppgift om borttagna gravar på platsen (L2003:934) med status *Ingen antikvarisk bedömning*. Objekt 33 omfattades till stor del av platsen för en torplämning (L2003:1160) med status som *Övrig kulturbeskyddad lämning*.

För mer utförlig information om fornlämningsbilden och de topografiska förutsättningarna hänvisas till utredningen etapp 1 (Ählström 2020).

Utredningsresultat

Resultatet redovisas per objekt nedan samt i bilaga 1–2 (schakt- och anläggningstabell).

Objekt 5

Objektet var främst definierat utifrån de tre högar som finns öster om väg 70 vid Gulla grind (L2003:954–955 och L2003:1638) samt närheten till Hogla bytomt. Vid Gulla grind undantogs hårdgjorda ytor (vid en före detta bensinmack).



Figur 4. Utredningsområdet norr om Gulla grind. Foto från söder.

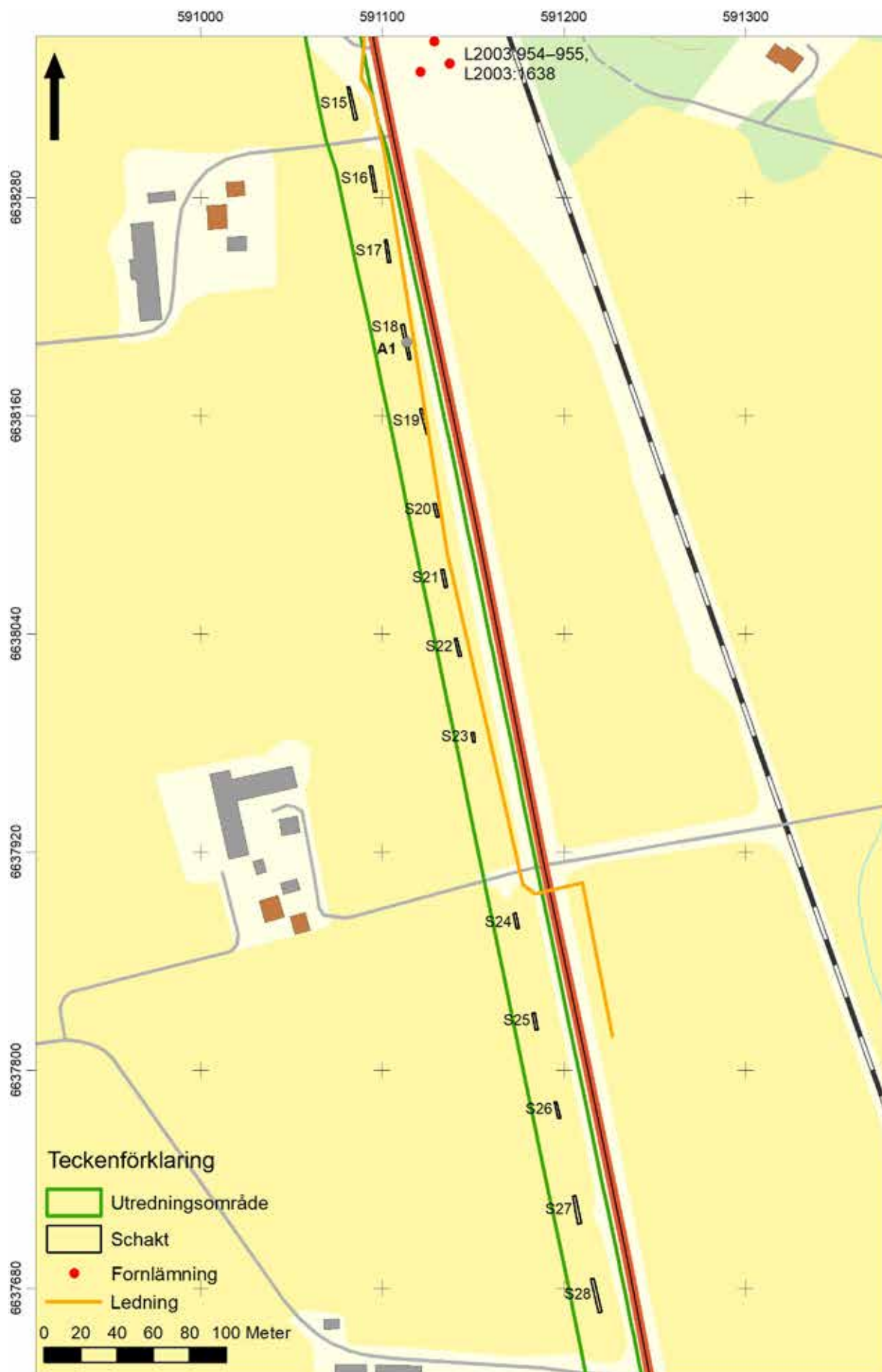


Figur 5. Den flacka åkern söder om Gulla grind, i fonden ses Hogla. Foto från norr.

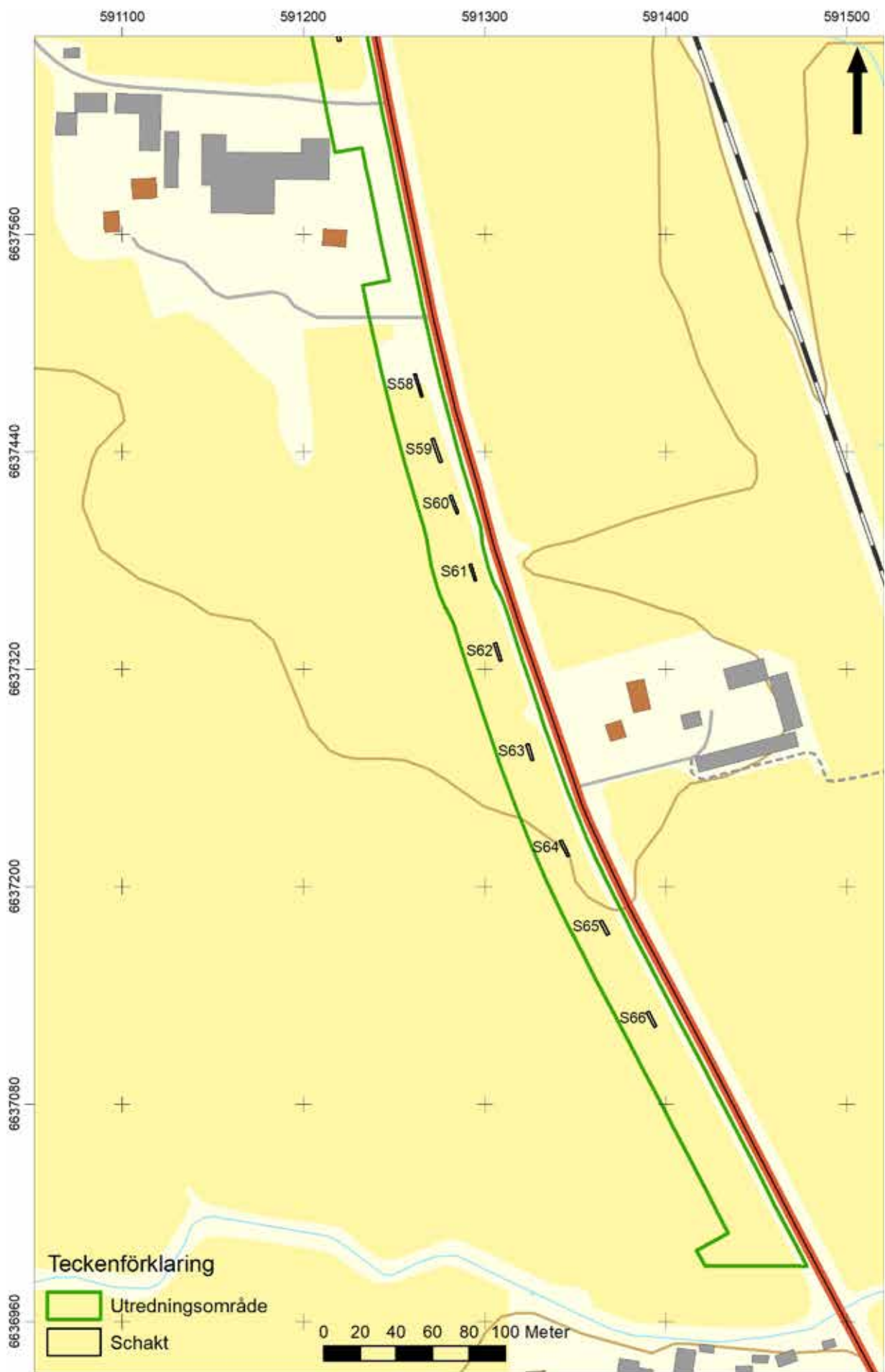
Norr om Gulla grind öppnades fjorton schakt om 15 m² (figur 6, bilaga 1). Ingen fornlämning påträffades. I sträckan söder om Gulla grind och norr om Hogla öppnades fjorton schakt om 156 m² (figur 7, bilaga 1–2). I norra delen framkom en anläggning i form av botten av en förmodad hård (A1). Anläggningen ses som ensamliggande. I sträckan söder om Hogla öppnades nio schakt om 79 m² (figur 8). Ingen fornlämning påträffades.



Figur 6. Schaktplan objekt 5, norr om Gulla grind. Relevanta fornlämningar är markerade med registrummer enligt KMR. Utdrag ur Fastighetskartan. Skala 1:3 000.



Figur 7. Schaktplan objekt 5, söder om Gulla grind och norr om Hogla. Relevanta fornlämningar är markerade med registernummer enligt KMR. Utdrag ur Fastighetskartan. Skala 1:3 000.

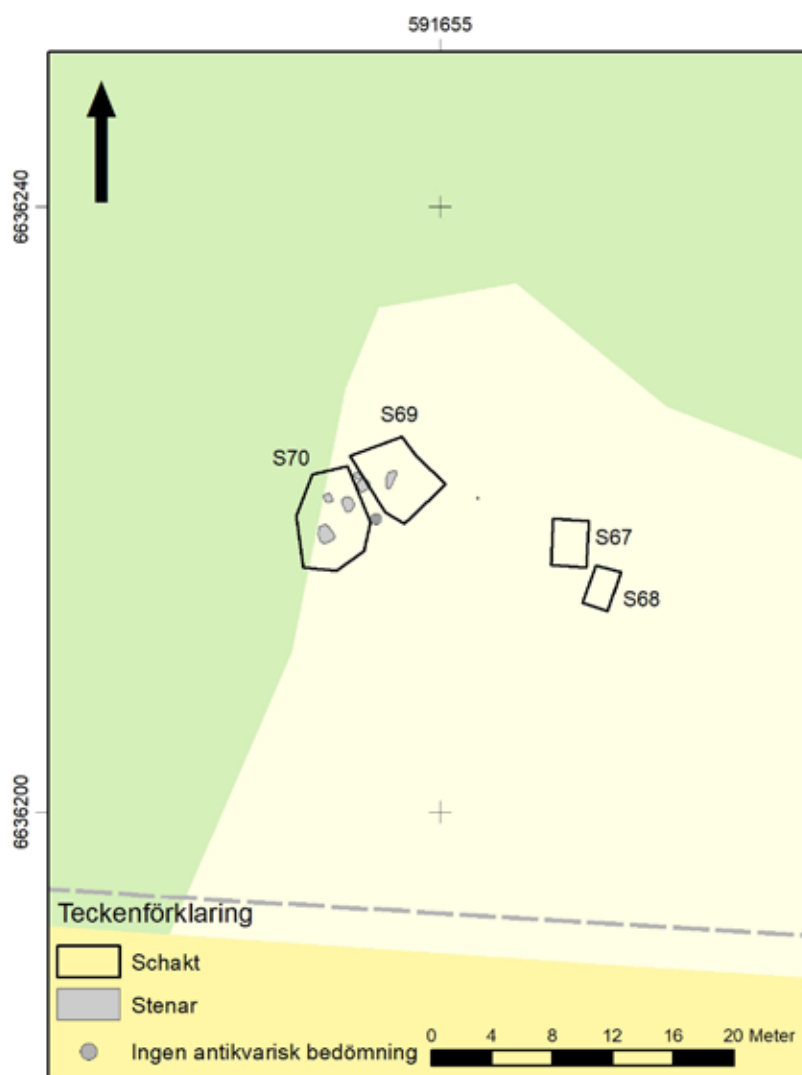


Figur 8. Schaktplan objekt 5, söder om Hogla. Utdrag ur Fastighetskartan. Skala 1:3 000.

Objekt 14

Här omfattade utredningen endast den möjliga graven L2003:1642. Vid utredningen etapp 1 beskrevs den som ”5 × 4 meter (N–S), 0,3 meter hög, oregelbundet oval. Bestående av 0,3–0,6 meter stora stenar med stort inslag av markfasta stenar”.

Det öppnades två schakt om cirka 45 m² (figur 9, bilaga 1). I schakt 70 förekom ett tjockt matjordslager med löst liggande, ofta skarpkantade stenar och naturstenar invid markfasta större stenar. I matjorden påträffades två skärvor fajans, varav den ena hade en antydning till blågrön dekor. Under matjorden och stenarna vidtog orörd silt. I schakt 69 förekom lite ansamlad natursten invid de större stenarna. Lämningen utgör ett naturligt stenigt område med röjningssten från det tidigare åkerbruket. Lämningen är undersökt med status *Ingen antikvarisk bedömning*.



Figur 9. Schaktplan objekt 14. Läget för L2003:1642 är markerat med en grå punkt. Utdrag ur Fastighetskartan. Skala 1:500.

Objekt 15–16

Här utgjorde den tidigare undersökta boplatsen (L2003:935) och uppgiften om gravar (L2003:934) utgångspunkt för utredningsgrävningen. Delar av ytan utgick på grund av bebyggelse och befintlig ledning.



Figur 10. Vy över objekt 15–16. Foto från sydöst.

Det öppnades nittion schakt om 230 m² (figur 11, bilaga 1). Tre schakt berörde den tidigare registrerade boplatsen L2003:935. Det påträffades inte någon fornlämning.



Figur 11. Schaktplan objekt 15-16. Relevanta fornlämningar är markerade med registreringsnummer enligt KMR. Utdrag ur Fastighetskartan. Skala 1:2 000.

Ny yta

Objektet definierades utifrån relativ närhet till Sör Husta gårdstomt. Det öppnades fyra schakt om 41 m² (figur 12, bilaga 1). Det påträffades inte någon fornlämning.



Figur 12. Schaktplan Ny yta. Utdrag ur Fastighetskartan. Skala 1:1 000.

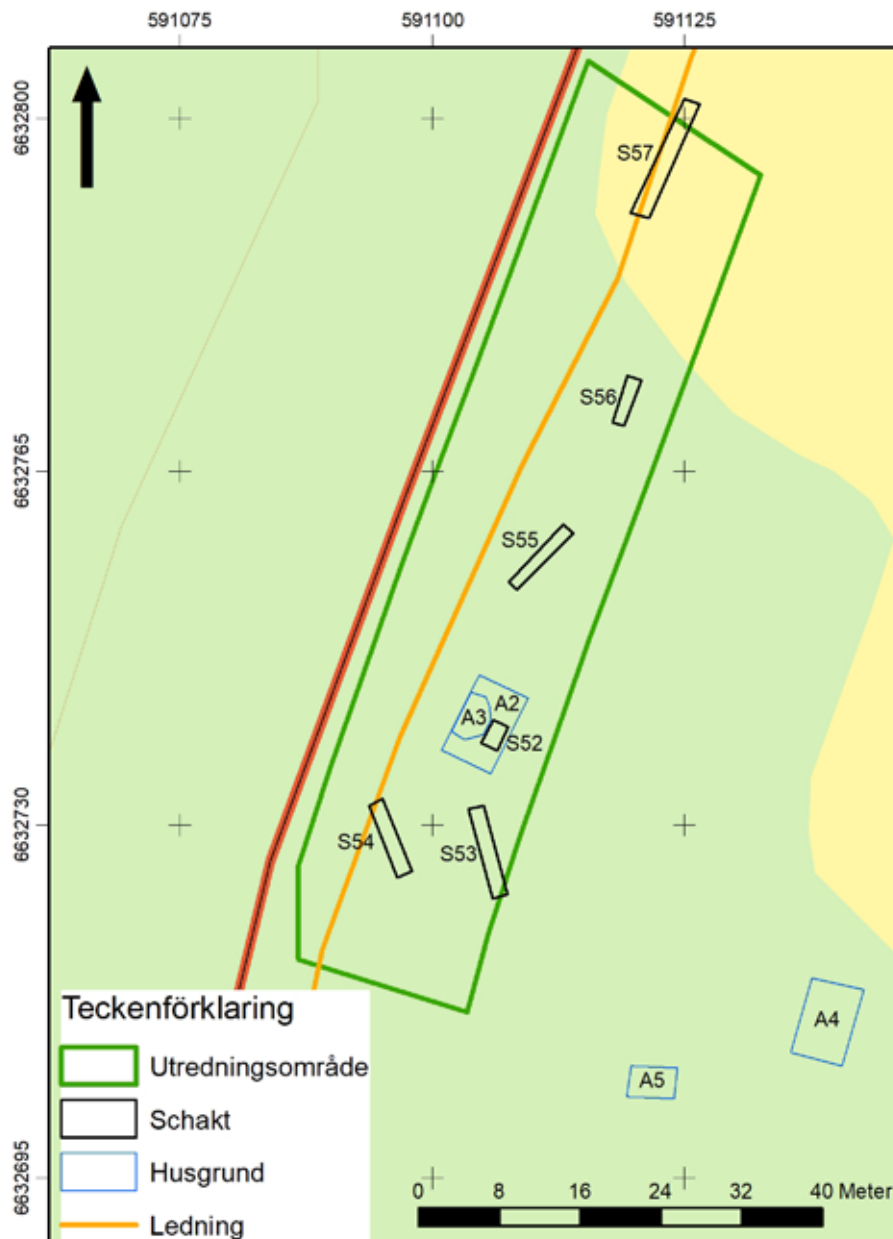
Objekt 33

Objektet utgjordes av en torplämning (L2003:1160). Det karterades syllstensgrunder efter tre byggnader varav den 8 × 6 meter stora grunden efter ett boningshus A2 (med ett 4 × 3 meter stort och 0,7 meter högt spismursröse A3) ligger inom utredningsområdet. De övriga två grunderna A4, efter en 8 × 6 meter stor lada, och A5, en 4 × 3 meter stor ekonomibyggnad, ligger öster om utredningsområdet (figur 13–14). De tre karterade byggnaderna kan identifieras på den häradsekonomiska kartan upprättad 1905–1911 (Åhlström 2020).

Det öppnades sex schakt om 39 m² (figur 14, bilaga 1–2). Ett schakt grävdes i grunden efter boningshuset A2. I det tunna raseringslagret förekom endast taktegel, tegel från spismursröset och enstaka bitar planglas. I övriga schakt påträffades inte någon fornlämning eller anläggningar/fynd som tyder på ett större tidsdjup på platsen.



Figur 13. Husgrunden A2. Spismursruset A3 ses till vänster i bild, efter boningsbuset sett från sydväst.



Figur 14. Schaktplan och karterade husgrunder vid objekt 33. De karterade husgrunderna är markerade med blå linjer. Utdrag ur Fastighetskartan. Skala 1:750.

Referenser

Ählström, J. 2020. *En ny GC-väg utmed väg 67/70. Sträckan Sala–Kumla kyrkby och Kumla kyrkby–Ransta*. Arkeologisk utredning etapp 1. Väg 67/70 Sala och Kumla socken. Sala kommun. Västmanlands län. Västmanland. Stiftelsen Kulturmiljövård rapport 2020:39.

Tekniska och administrativa uppgifter

Stiftelsen Kulturmiljövård projektnr: KM20146
Länsstyrelsen dnr, beslutsdatum: 431-5488-2020, 2020-10-22
Kulturmiljöregistret uppdragsnr: 202001360
Typ av undersökning: Arkeologisk utredning etapp 2
Undersökningsperiod: 11–28 maj och 13 juli 2021
Personal: Camilla Eklom
Jan Ählström
Landskap: Västmanland
Län: Västmanland
Kommun: Sala
Socken: Sala och Kumla
Fastighet: Väg 56, 70 och 723
Fastighetskarta: 66F 4JS Isätra
66F 3JN Varmsätra
66F 3JS Ransta
Koordinatsystem: Sweref 99 TM
Koordinater: X6636990 Y591421 (objekt 5)
X6636219 Y591651 (objekt 14)
X6636093 Y592055 (objekt 15–16)
X6635633 Y591964 (Ny yta)
X6632717 Y591087 (objekt 33)
Höjdsystem: RH 2000
Inmätningssmetod: GPS
Dokumentationshandlingar: Inga dokumentationshandlingar utöver denna rapport.
Fynd: Inga fynd tillvaratogs.

Bilaga 1. Schakttabell

Schakt	Objekt	Markslag och topografiskt läge	Längd (m)	Djup (m)	Beskrivning	Underlag	Anl
1	5	Flack tomtnära mark, grusväg	2	1,2	Påfört material, byggavfall, vatten tränger in.	Lera	–
2	5	Flack gräsmark	10	0,2	0,2 m matjord följs av lera, vatten tränger in.	Lera	–
3	5	Flack åker	16	0,3	0,2 m matjord följs av lera, vatten tränger in.	Lera	–
4	5	Flack åker	20	0,4	0,3 m matjord följs av lera, vatten tränger in.	Lera	–
5	5	Flack åker	11	0,3	0,2 m matjord följs av lera.	Lera	–
6	5	Flack åker	12	0,4	0,3 m matjord följs av lera.	Lera	–
7	5	Flack åker	16	0,4	0,3 m matjord följs av lera.	Lera	–
8	5	Flack åker	7	0,4	0,3 m matjord följs av lera.	Lera	–
9	5	Flack åker	10	0,3	0,2 m matjord följs av lera.	Lera	–
10	5	Flack åker	9	0,3	0,2 m matjord följs av lera.	Lera	–
11	5	Flack åker	10	0,3	0,2 m matjord följs av lera.	Lera	–
12	5	Flack åker	10	0,4	0,3 m matjord följs av lera.	Lera	–
13	5	Flack åker	7	0,4	0,3 m matjord följs av lera.	Lera	–
14	5	Flack åker	10	0,4	0,3 m matjord följs av lera.	Lera	–
15	5	Flack åker	18	0,4	0,3 m matjord följs av lera.	Lera	–
16	5	Flack åker	14	0,3	0,2 m matjord följs av lera, enstaka fragment bränd lera och enstaka fragment vitt porslin.	Lera	–
17	5	Flack åker	11	0,3	0,2 m matjord följs av lera.	Lera	–
18	5	Flack åker	16	0,3	0,2 m matjord följs av lera.	Lera	A1, hård
19	5	Flack åker	11	0,3	0,2 m matjord följs av lera.	Lera	–
20	5	Flack åker	7	0,3	0,2 m matjord följs av lera.	Lera	–
21	5	Flack åker	8	0,3	0,3 m matjord följs av lera, vatten tränger in.	Lera	–
22	5	Flack åker	9	0,3	0,3 m matjord följs av lera.	Lera	–
23	5	Flack åker	4	0,3	0,3 m matjord följs av lera, blött.	Lera	–
24	5	Flack åker	8	0,3	0,3 m matjord följs av lera, blött.	Lera	–
25	5	Flack åker	9	0,3	0,3 m matjord följs av lera.	Lera	–
26	5	Flack åker	8	0,3	0,3 m matjord följs av lera.	Lera	–
27	5	Flack åker	15	0,3	0,3 m matjord följs av lera.	Lera	–
28	5	Flack åker	18	0,3–0,4	0,3 m matjord, i södra delen följt av 0,05 m odlingslager (gråbrun lera med fragment av tegel, bränd lera och kol). Därunder lera.	Lera	–
29	15–16	Flack åker	8	0,4	0,3 m matjord följs av lera.	Lera	–
30	15–16	Flack åker	8	0,45	0,3 m matjord följs av lera.	Lera	–
31	15–16	Flack åker	7,5	0,45	0,3 m matjord följs av lera.	Lera	–
32	15–16	Flack åker	10	0,45	0,3 m matjord följs av lera.	Lera med fnyk av bränd lera	–
33	15–16	Flack åker	11	0,3	0,3 m matjord följs av lera.	Lera	–
34	15–16	Flack åker	12	0,4	0,2 m matjord följs av lera.	Stenig lera (upp till 0,6 m stora stenar)	–
35	15–16	Flack åker	10	0,4	0,2 m matjord följs av lera, fragment av kritpipa.	Lera	–
36	15–16	Flack åker	10	0,45	0,2 m matjord följs av lera.	Lera	–
37	15–16	Flack åker	12	0,45	0,2 m matjord följs av lera.	Lera	–
38	15–16	Flack åker	14	0,45	0,2 m matjord följs av lera.	Lera	–
39	15–16	Impediment	8	0,40	0,15 m grästorv följs av lera, verkar omrört, påfört?	Stenig lera	–
40	15–16	Impediment	12	0,40	0,15 m matjord följs av lera.	Lera	–
41	15–16	Flack åker	13	0,30	0,15 m matjord följs av lera.	Lera	–
42	15–16	Flack åker	17	0,3	0,15 m matjord följs av lera, fnyk av tegel.	Lera	–

Schakt	Objekt	Markslag och topografiskt läge	Längd (m)	Djup (m)	Beskrivning	Underlag	Anl
43	15–16	Flack åker	18	0,35	0,15 m matjord följs av lera.	Lera	–
44	15–16	Flack åker	8	0,35	0,15 m matjord följs av lera, dräneringsdike i södra delen.	Lera	–
45	15–16	Flack åker	11	0,40	0,2 m matjord följs av lera.	Lera	–
46	15–16	Flack åker	17	0,35	0,2 m matjord följs av lera, fnyk av tegel.	Lera	–
47	15–16	Flack åker	23	0,40	0,2 m matjord följs av lera.	Lera	–
48	Ny yta	Flack åker	10	0,3	0,3 m matjord, lera, fläckvis kol och sot.	Lera	–
49	Ny yta	Flack åker	11	0,3–0,45	0,3 m matjord, i västra delen följt av 0,1 m odlingslager (gråbrun lera med småsten). Därunder lera.	Lera	–
50	Ny yta	Flack åker	9	0,3	0,3 m matjord följs av lera.	Lera	–
51	Ny yta	Flack åker	11	0,3–0,4	0,3 matjord följs av lera, i väster något stenigt.	Lera	–
52	33	I husgrund	2,5	0,40	Under 0,1 m grästovv förekom lerblandad sand med rikligt av tegel, taktegel och lite planglas. Därunder silt.	Silt	–
53	33	Skog, f.d. tomt/trädgård	9	0,35	0,2 m matjord följt av 0,1 m kulturpåverkad lera. Därunder silt.	Silt	–
54	33	Skog, f.d. tomt/trädgård	6	0,20	Under 0,1 m grästovv vidtog lera.	Lera	–
55	33	Öppen åkernära mark	7	0,20	Under 0,1 m matjord vidtog sand med lerinslag.	Sand	–
56	33	Öppen åkernära mark	4,5	0,30	Under 0,2 m matjord vidtog sand.	Sand	–
57	33	Flack åker	11	0,30	0,2 m matjord följs av lera.	Lera	–
58	5	Flack åker	12	0,3	0,2 m matjord med lite tegel och bränd lera följs av lera.	Lera	–
59	5	Flack åker	12	0,4	0,3 m matjord följs av 0,1 m lätt kulturpåverkad lera med fragment av tegel, bränd lera och kol. Därunder lera.	Lera	–
60	5	Flack åker	12	0,4	0,3 m matjord följs av 0,1 m kulturpåverkad lera med fragment av kol och tegel. Därunder lera.	Lera	–
61	5	Flack åker	9	0,4	0,3 m matjord följs av 0,05 m lera med lite kol. Därunder lera.	Lera	–
62	5	Flack åker	9	0,3	0,3 m matjord följs av lera.	Lera	–
63	5	Flack åker	8	0,3	0,3 m matjord följs av lera.	Lera	–
64	5	Flack åker	9	0,3	0,3 m matjord följs av lera.	Lera	–
65	5	Flack åker	8	0,3	0,3 m matjord följs av lera.	Lera	–
66	5	Flack åker	8	0,3	0,3 m matjord följs av lera.	Lera	–
67	14	Öppen gräsmark	3	0,1	0,1 m grästovv, följt av matjord.	Silt	–
68	14	Öppen gräsmark	3	0,1	0,1 m grästovv, följt av matjord.	Silt	–
69	14	Igenväxande gräs- mark	5	0,2	0,2 m grästovv och matjord med enstaka 0,3–0,4 m stora stenar. Därunder silt med markfasta och 0,2–0,3 m stora påförda stenar.	Matjord	–
70	14	Igenväxande gräs- mark	7	0,2	0,2 m grästovv och matjord med enstaka 0,3–0,4 m stora stenar. Därunder silt med markfasta stenar.	Matjord	–

Bilaga 2. Anläggningstabell

Anl	Objekt	Typ	Fyllning	Anmärkning	Storlek (m)	Djup (m)	Schakt
1	5	Härd	Gråbrun lera	Ytlig mörkfärgning	0,5	<0,05	18
2	33	Husgrund	–	Syllstensgrund, 0,5–0,8×0,3 m stora bearbetade stenar.	7×5 (N–S)	–	–
3	33	Spismursröse	–	Övermossat med synliga tegelstenar.	4,0×3,5×0,7	–	–
4	33	Husgrund	–	Syllstensgrund, 0,4–1,0 m stora stenar.	10×5 (N–S)	–	–
5	33	Husgrund	–	Syllstensgrund, 0,5 m stora stenar i hörnen.	4×3 (Ö–V)	–	–