

Källviken–Heby

Inför anläggande av markkabel

Arkeologisk undersökning i form av schaktningsövervakning

Fornlämning L1944:1150, L1944:1151, L1944:1170, L1944:1277, L1944:1278 och L1944:1430
Arnebo 1:16 m.fl.
Västerlövsta socken
Heby kommun
Uppsala län
Uppland

Christian Gatti

Källviken–Heby

Inför anläggande av markkabel

Arkeologisk undersökning i form av schaktningsövervakning

Fornlämning L1944:1150, L1944:1151, L1944:1170, L1944:1277, L1944:1278 och L1944:1430

Arnebo 1:16 m.fl.

Västerlövsta socken

Heby kommun

Uppsala län

Uppland

Christian Gatti



Denna rapport har framställts av ett företag
vars miljöledningssystem är certifierat enligt ISO 14001
av Svensk Certifiering Norden AB.

Utgivning och distribution:
Stiftelsen Kulturmiljövård
Stora Gatan 41, 722 12 Västerås
Tel: 021-80 62 80
E-post: info@kmmmd.se

© Stiftelsen Kulturmiljövård 2021

Samtliga foton av Christian Gatti.

Omslag: Storgatan i Heby.

Upphovsrätt, där inget annat anges, enligt Publik Licens 4.0 (CC BY)
<http://creativecommons.org/licenses/by/4.0>

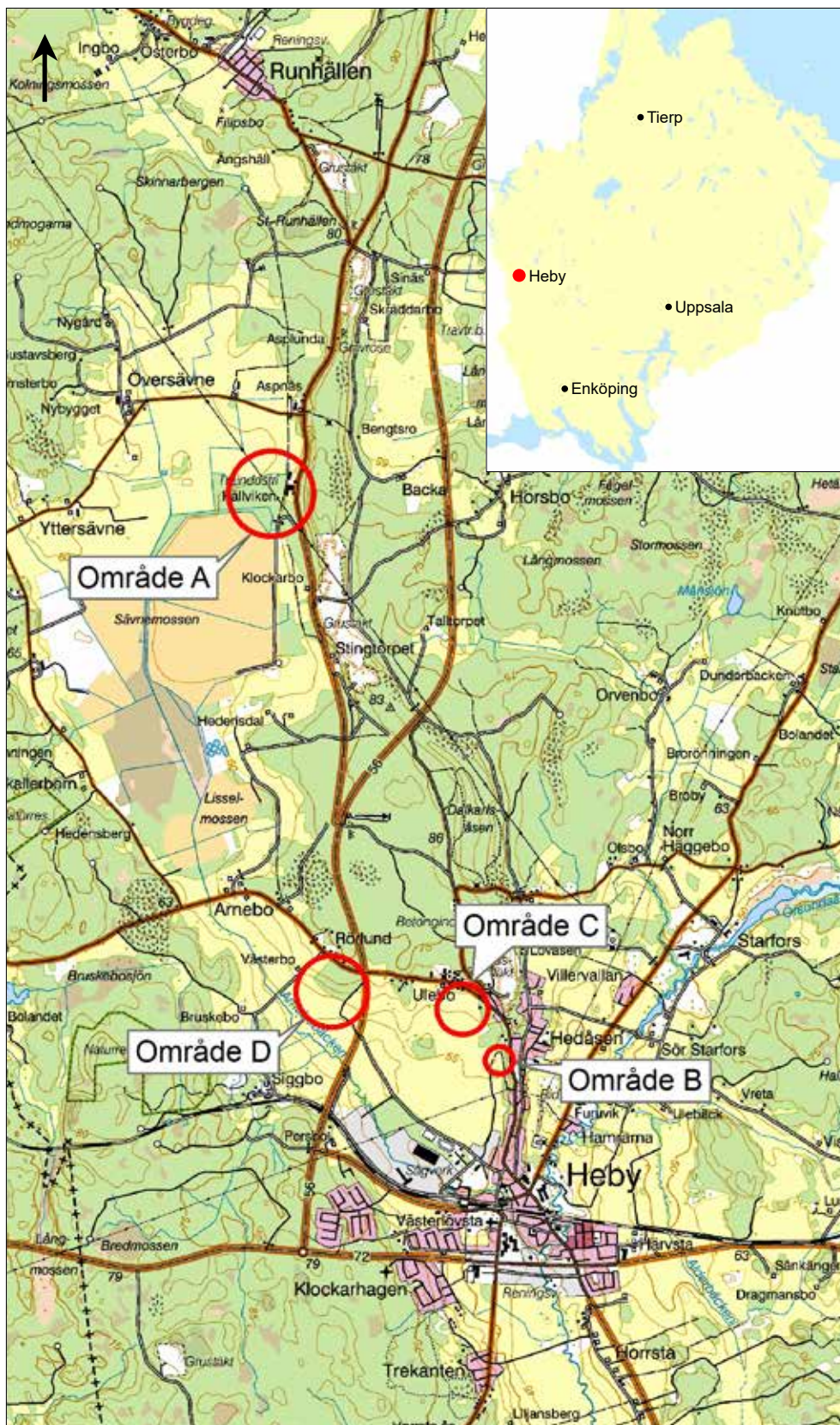
Lantmäteriets kartor omfattas inte av ovanstående licensiering.
Kartor ur allmänt kartmaterial © Lantmäteriet. Medgivande 914912.

ISBN 978-91-7453-928-8

Tryck: JustNu, Västerås 2021

Innehåll

Sammanfattning	5
Inledning	6
Avvikelser	6
<i>Område A</i>	6
<i>Område C</i>	6
<i>Område D</i>	6
Natur- och kulturmiljö	7
Tidigare undersökningar	8
Metod och genomförande	9
Undersökningsresultat	10
Område A – Källviken	10
<i>Fynd</i>	12
<i>Analys</i>	12
Område B – Heby	13
Tolkning och utvärdering	15
Referenser	17
Kart- och arkivmaterial	17
Litteratur	17
Tekniska och administrativa uppgifter	18
Bilagor	19
Bilaga 1. Schakttabell	19
Bilaga 2. Fyndtabell	20
Bilaga 3. ¹⁴ C-analys	21



Figur 1. De fyra aktuella platserna för schaktningsovervakningen markerade med röda ringar. Utdrag ur digitala Terrängkartan. Skala 1:50 000.

Sammanfattning

Under tre dagar i början av september genomförde Stiftelsen Kulturmiljövård (KM) en arkeologisk undersökning i form av schaktningsövervakning på två platser inom Heby kommun, område A och B (figur 1). Den arkeologiska insatsen föranleddes av anläggande av markkabel i närheten av sex fornlämningar. Schaktningsövervakningen skulle genomföras inom fyra områden och berörde sex fornlämningar. Två av dessa områden, område C och D, genomfördes utan antikvarisk medverkan, bland annat på grund av ändrad sträckning för kabel.

Vid Källviken, sydväst om fornlämning L1944:1151 (boplats, stenålder) påträffades sandsten, eldpåverkad sten, kvarts och grönsten i ett område där man ställvis grävt utan antikvarisk medverkan. Fynden indikerade närvaro under stenålder och sannolikt är platsen en fortsättning av den ovannämnda ej avgränsade boplatsen. Ett fragment bränt ben som anträffades i det påverkade lagret skickades för ¹⁴C-analys. Benet daterades till modern tid.

I Heby grävdes ett cirka 0,7 meter brett schakt genom fornlämning L1944:1170 (färdväg) utan någon större åverkan.

Inledning

Sala-Heby Energi AB (SHEAB) har anlagt en ny markkabel för el mellan Källviken och Heby i Heby kommun. Arbetet utfördes genom schaktning med maskin. Lednings-schaktet skulle enligt exploitören vara cirka 0,7 meter brett och 0,7 meter djupt. Ledningsdragningen passerar genom ett flertal fornlämningar med osäker utbredning och Länsstyrelsen i Uppsala län beslutade att en arkeologisk schaktningsövervakning skulle genomföras i samband med arbetet (tabell 1). Schaktningsövervakningen delades in i område A–D (figur 1) och berörde sex olika fornlämningar.

Lämningsnr (typ)	Område	Antikvarisk medverkan
L1944:1151 (boplats, stenålder)	A	Ja, delvis
L1944:1170 (färdväg, halvåg)	B	Ja
L1944:1277 (boplats, stenålder)	C	Nej
L1944:1278 (boplats, stenålder)	C	Nej
L1944:1430 (boplats, stenålder)	D	Nej
L1944:1150 (boplats, stenålder)	D	Nej

Tabell 1. De berörda lämningarna och status.

Schaktningsövervakningens syfte var att med ett vetenskapligt arbetssätt dokumentera berörda delar av fornlämningarna som påverkades av arbetsföretaget.

Avvikelser

Område A

Undertecknad blev ombedd att närvara vid Källviken och boplats L1944:1151 under en dag för schaktningsövervakning. Vid framkomst och efter samtal med maskinist på plats kunde man konstatera att man hade grävt flera schakt inom delar av sträckorna för schaktningsövervakning utan arkeologisk medverkan, avverkning hade gjorts på plats och man hade schaktat ner till ett fyndförande sandlager (figur 8). Arbetet vid Källviken fick förlängas med ytterligare en dag.

Område C

Arbetet inom och väster om Heby tätort utfördes av ett fiberbolag, Huddunge Telekom. Troligen har missförstånd mellan entreprenör och underentreprenör skett, vilket medförde att man i Heby grävt intill boplatserna L1944:1277 och L1944:1278 (figur 3) utan antikvarisk medverkan.

Område D

Väster om Heby, vid Arnebo, utgick schaktningsövervakningen då man hade grävt färdigt vid L1944:1150 och L1944:1430, även detta utan antikvarisk medverkan. I det här fallet hade man ändrat kabelsträckningen så att man grävde söder om L1944:1150 och nordväst om L1944:1430.

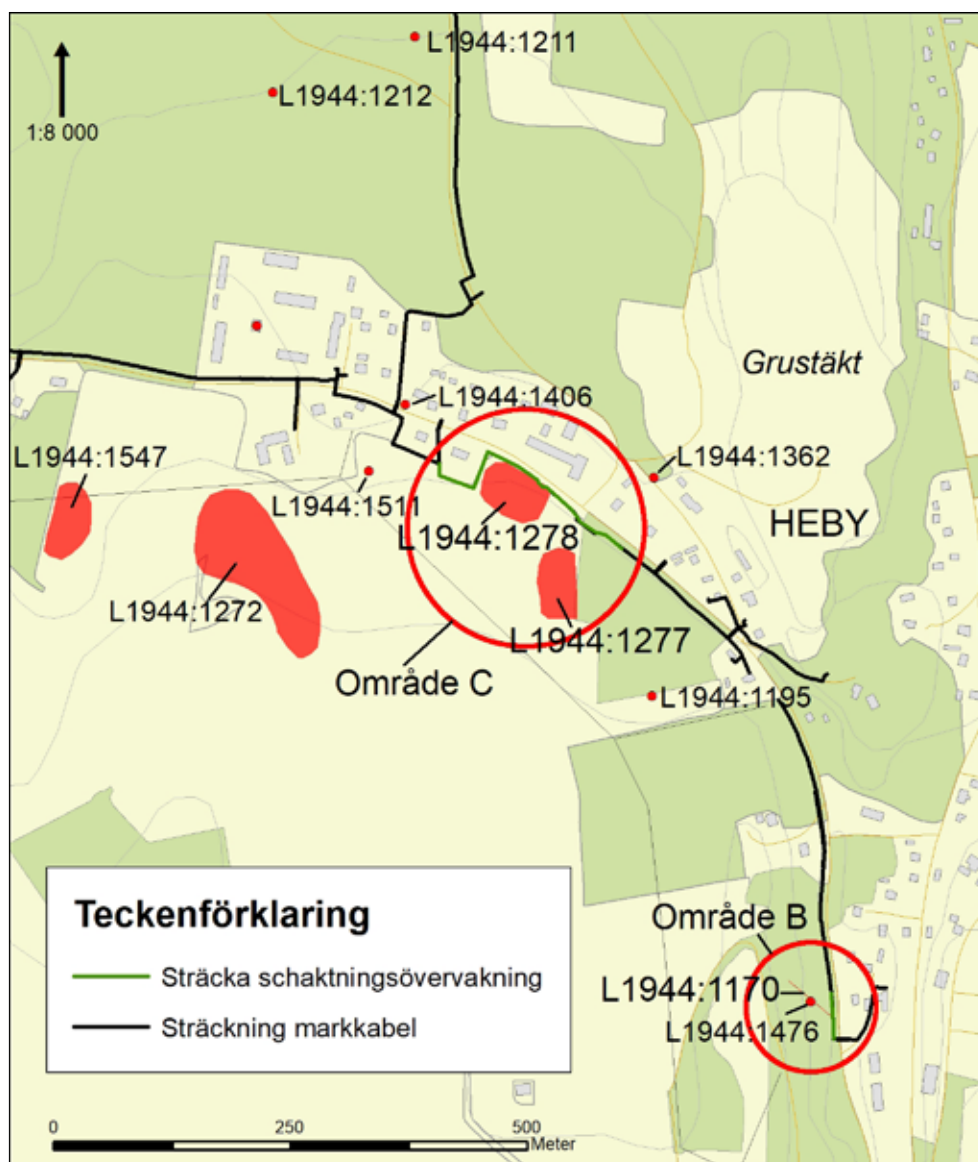
Natur- och kulturmiljö

Övervakningsområdena ligger inom Heby tätort, strax väster om och drygt 4 km nordnordväst om Heby (figur 1–3). Fornlämningarna ligger huvudsakligen i ler- och moränmark och i sandigare mark väster om Dalkarlsåsen, som löper i nord-sydlig riktning och är en del av Enköpingsåsen. Topografin är kuperad och med nivåer mellan 65 och 80 meter över dagens havsytta.

Under första hälften av 2010-talet gjordes en omdragning av riksväg 56 väster och norr om Heby, vilket genererade ett flertal arkeologiska åtgärder. Lämningsarna som då berördes var främst stenåldersboplatser, företrädesvis från mesolitikum. Järnålderslämningar finns också representerade i närheten av övervakningsområdena, bland annat i form av stensättningar och inte minst av runstenen U1164 (L1944:1620) vid Stora Runhällen, cirka 12 km norr om Heby. I övrigt förekommer tjärdalar och kolningsanläggningar samt vägmärken (tabell 2).



Figur 2. Område A med relevanta fornlämningar markerade med rött samt de aktuella arbetssträckorna. Utdrag ur digitala Terrängkartan. Skala 1:3 000.



Figur 3. Område B och C med ett urval av fornlämningar markerade med rött samt de aktuella arbetssträckorna. Utdrag ur digitala Terrängkartan. Skala 1:8 000.

Tidigare undersökningar

Vid inventering genomförd 1990 vid Källviken påträffades slagen kvarts i måttlig omfattning. Följande tillvaratogs: 1 skrapämne av ljus kvarts; 2 bitar slagen vit kvarts; 3 avslag av vit kvarts; 1 avslag av vit kvarts; 1 avslag av slagen bergskristall; 1 avslag av slagen mörk bergart med spår av slipning, möjligen slaget från kasserad stenya. Fynden indikerade boplatz av stenålderskaraktär i lämpligt exponeringsläge mot väster mellan grusås och stor mosse. Fornlämning L1944:1151 har okänd utsträckning, den är dock minst 45 × 10–20 meter i nord-sydlig riktning. Troligen kan boplatsen ha haft samband med boplats L1944:1589, som ligger mindre än 200 meter norr om denna.

Med anledning av utbyggnad och planerad ny in- och utfartsväg till industri genomfördes 1997 en arkeologisk förundersökning av RAÄ UV Mitt. Vid förundersökningen kunde dock inget av arkeologiskt intresse påträffas (Schützler 2002).

Lämningsnr	Typ	Status
L1944:1150	Boplats, stenålder	Fornlämning
L1944:1151	Boplats, stenålder	Fornlämning
L1944:1152	Kolningsanläggning	Möjlig fornlämning
L1944:1170	Färdväg, hålväg	Fornlämning
L1944: 1195	Fyndplats, bränd flinta	Övrig kulturhistorisk lämning
L1944:1211	Kolningsanläggning	Fornlämning
L1944:1212	Kemisk industri, tjärdal	Övrig kulturhistorisk lämning
L1944:1272	Boplats, stenålder	Fornlämning
L1944:1277	Boplats, stenålder	Fornlämning
L1944:1278	Boplats, stenålder	Fornlämning
L1944:1362	Vägmärke, milstolpe	Fornlämning
L1944:1368	Vägmärke	Övrig kulturhistorisk lämning
L1944:1406	Vägmärke, milstolpe	Fornlämning
L1944:1427	Färdväg, vägbank f.d. järnvägsbank	Övrig kulturhistorisk lämning
L1944:1430	Boplats, stenålder	Fornlämning
L1944:1476	Uppgift om, ungefärlig fyndplats för båtyxa	Ingen antikvarisk bedömning
L1944:1511	Fyndplats, knacksten?	Övrig kulturhistorisk lämning
L1944:1547	Boplats, stenålder	Fornlämning
L1944:1589	Boplats, stenålder	Fornlämning

Tabell 2. Urval av registrerade lämningar i Kulturmiljöregistret (KMR).

Metod och genomförande

Schaktningsövervakningen innebar att följa grävmaskin medan schakten grävdes samt att dokumentera lämningar. Schakten grävdes 0,7–0,8 meter djupa och var lika breda, ibland något djupare och något bredare. Dokumentationen består av inmätningar med GPS-GNSS, beskrivning och digitala foton.

Fynden bestående av bergart togs in efter fältfasen för närmare undersökning, varefter gallring gjordes och endast tre fynd sparades (bilaga 2). De gallrade fynden utgjordes av eldpåverkad och obearbetad bergart.

Undersökningsresultat

Område A – Källviken

Tre mindre och ett större schakt hade dragits utan antikvarisk medverkan inom områdena för schaktövervakning (figur 4–8). En del avverkning hade gjorts på plats och närmare 700 m² hade hanterats utan närvarande arkeolog. Där hade schaktats ner till ett fyndförande sandlager där ett tiotal skärv- och eldpåverkade stenar, ett fragment röd sandsten, ett kvartsavslag och ett fragment bränt ben påträffades vid okulär besiktning. Resten av fynden hittades inom kabelschaktet. En sträcka av drygt 6 meter fick schaktas utan antikvarisk medverkan då området var stört av ett dike och skräp från bland annat gamla järnvägen som löpte i nord-sydlig riktning. Numera används banvallen som väg.

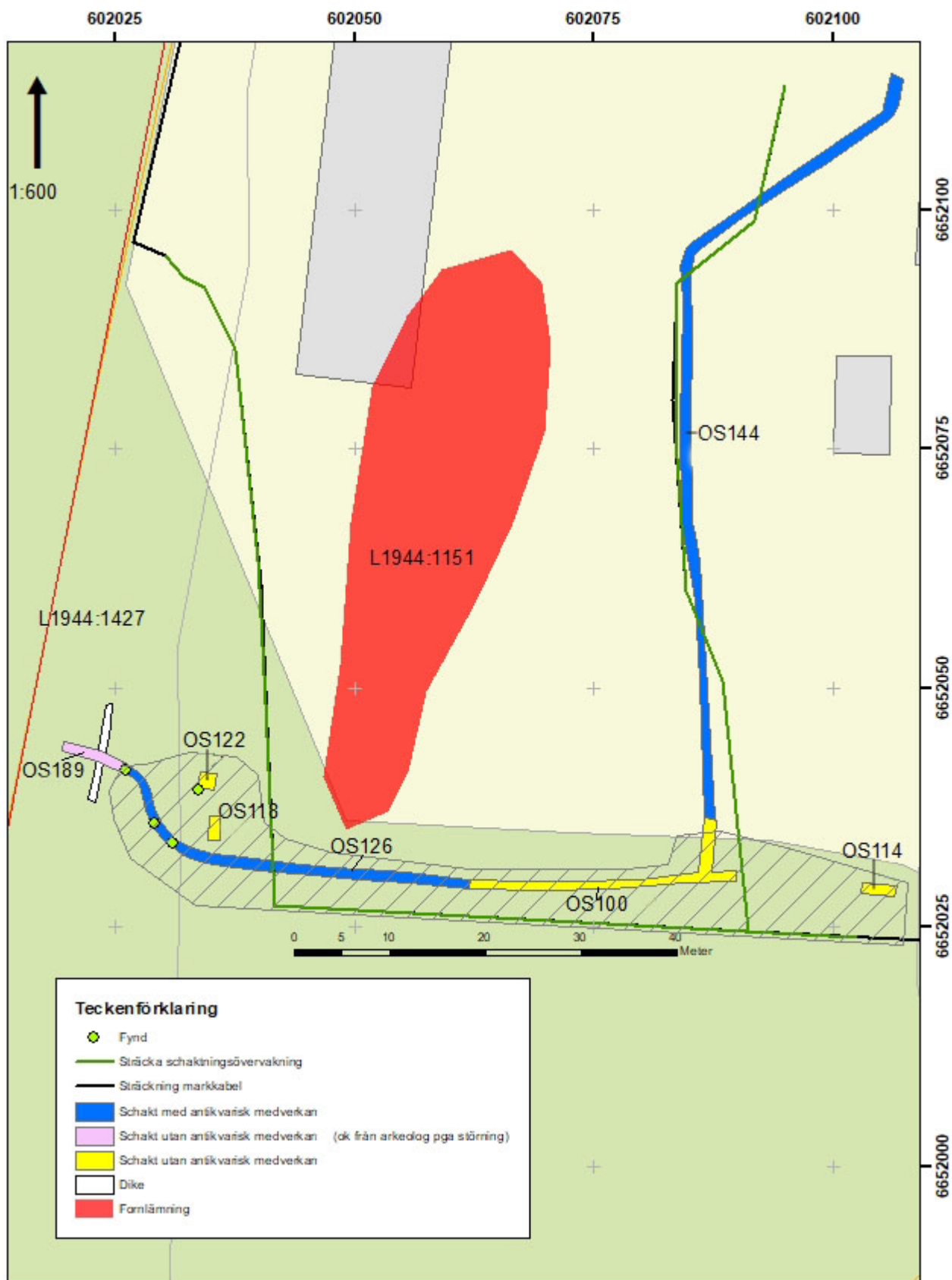


Figur 4–6. Schakt A och B, vänster- och mittenbild respektive högerbild, grävda utan antikvarisk medverkan.



Figur 7. Avverkat område med fyndförande sandlager, grävt utan antikvarisk medverkan. Foto från nordöst.

Schakt OS126 (E) och schakt OS144 (G) grävdes med antikvarisk medverkan. Det förstnämnda schaktet var cirka 40 meter långt, cirka 1,2 meter brett och 0,8–0,9 meter djupt. Det andra var 90 meter långt, cirka 0,8–1,0 meter brett och 1 meter djupt.



Figur 8. Schaktplan vid område A. Det skrafferade området är ungefärligt och visar var avverkning och anvaning utan antikvarisk medverkan har skett. Skala 1: 600.

Fynd

Intill boplats L1944:1151 påträffades i den sydvästra delen av övervakningsområdet, på cirka 0,1–0,2 meters djup, två kvartsavslag, ett tjugotal skärv- och eldpåverkade stenar samt ett avslag från yxtillverkning (figur 9–10). Området sluttar mot sydväst och möjligen bör en korrigering av boplatsens utbredning göras i den riktningen. Inga anläggningar påträffades, men de eldpåverkade stenarna bör ha ingått i en eller flera härdar. Fynden påvisar aktivitet i området under stenålder. Den östra delen av övervakningssträckan var resultatlös, vilket kan bero på att området är bebyggt och marken där har omstrukturerats i samband med detta.



Figur 9. Ett urval av eldpåverkade och slagen sten.

Ett avslag från yxtillverkning är det starkaste beviset för en mänsklig närvaro i området under stenålder. Fragmentet utgörs av så kallad grönsten, i det här fallet porfyritisk diabas, det vill säga en diabas med enstaka vita större strökorn eller fenokryster. Diabasen är även känd som porfyrit (Hallgren 2008). Samma typ av bergart har påträffats tidigare längs riksväg 56, exempelvis vid de arkeologiska utgrävningarna i Dalkarlsåsen som genomfördes 2014 (Carlsson, Andersson & Kennebjörk 2018). Övriga fynd utgjordes av två kvartsavslag samt ett fragment röd sandsten, som är relativt vanliga i stenåldersmiljöer.



Figur 10. Bergartsfynden i område A – ett grönstensavslag, två kvartsavslag och ett flat sandstensfragment. Skala 1:2.

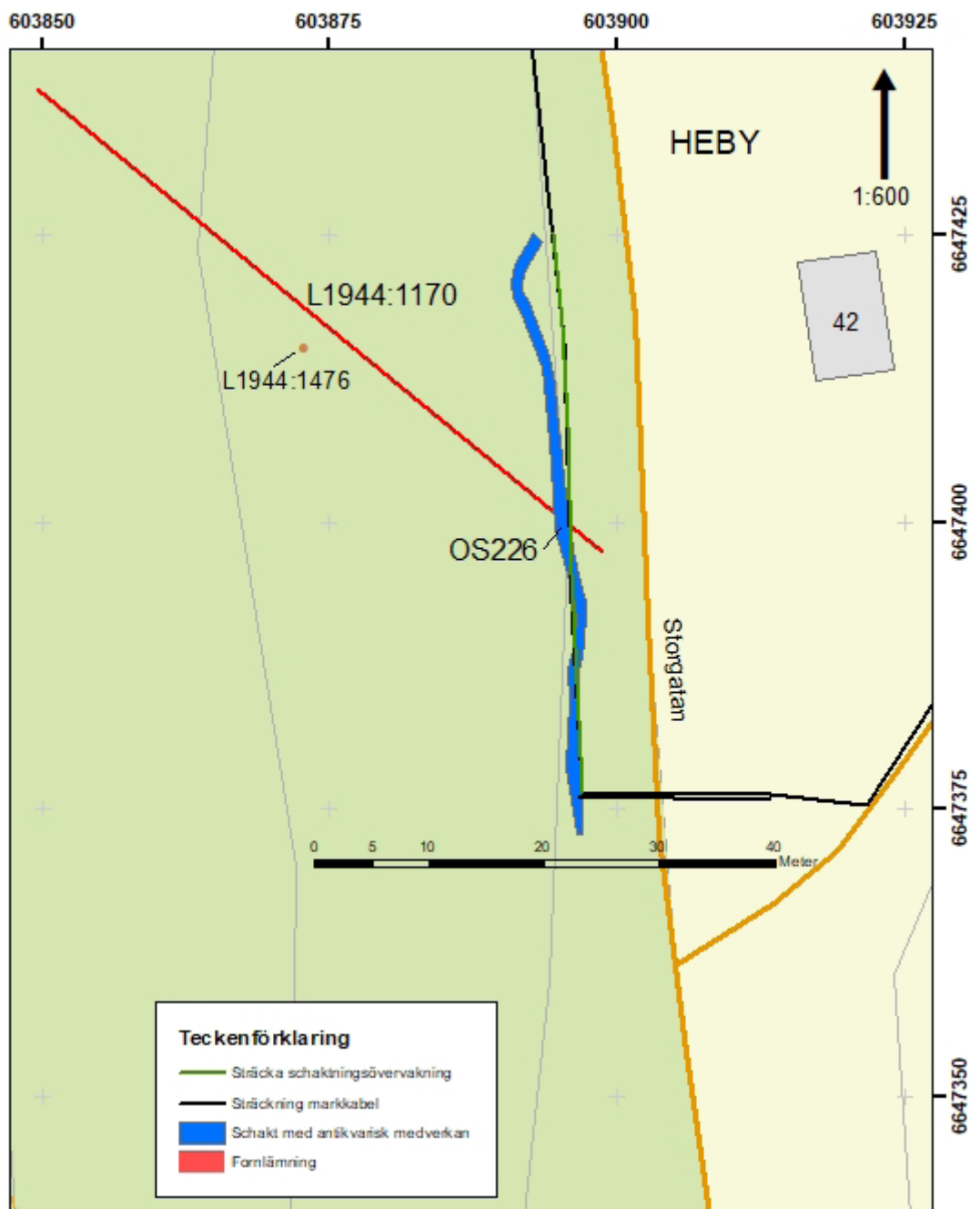
Analyser

Ett bränt ben som påträffades vid Källviken, område A, skickades för ¹⁴C-datering för att om möjligt snäva in dateringen av boplatsen. Benet påträffades i ett område sydväst om boplats L1944:1151, som var något omört efter att det hade grävts där utan antikvarisk medverkan. I samma lager påträffades bearbetade stenar och kvarts, vilket signalerade förhistorisk aktivitet. Det brända benet daterades till modern tid (bilaga 3).

Område B – Heby

Inom Heby tätort grävdes ett drygt 50 meter långt, cirka 0,8 meter brett och 0,8–1,0 meter djupt schakt som här löpte i nord-sydlig riktning (figur 11). Schaktet korsade fornlämning L1944:1170 (färdväg) som i sydost stiger mot Storgatan (figur 12). Färdvägen var lätt skålad där den korsades av schaktet. Kabelutsättning längs sträckan visade att en ledning hade grävts ner tidigare parallellt med vägen, oklart när men även det utan antikvarisk medverkan. Schaktsträckan och den berörda delen av L1944:1170 övervakades och dokumenterades enligt förfrågningsunderlaget.

Inga fynd av äldre eller förhistorisk karaktär påträffades i schaktet och ingen allvarlig åverkan gjordes på fornlämningen. Det enda som syntes vid schaktning var en upp till 0,1 m tjockt vegetationsskikt med mycket rötter i grå silt samt den underliggande moränen (figur 13).



Figur 11. Schaktplan vid område B. Schakt OS226 korsar L1944:1170 (färdväg). Skala 1:600.



Figur 12. Vy av L1944:1170 (färdväg) mot nordväst. Blå markering för nytt schakt och orange för befintlig kabel.



Figur 13. Schakt OS226 där den korsar L1944:1170 (färdväg).

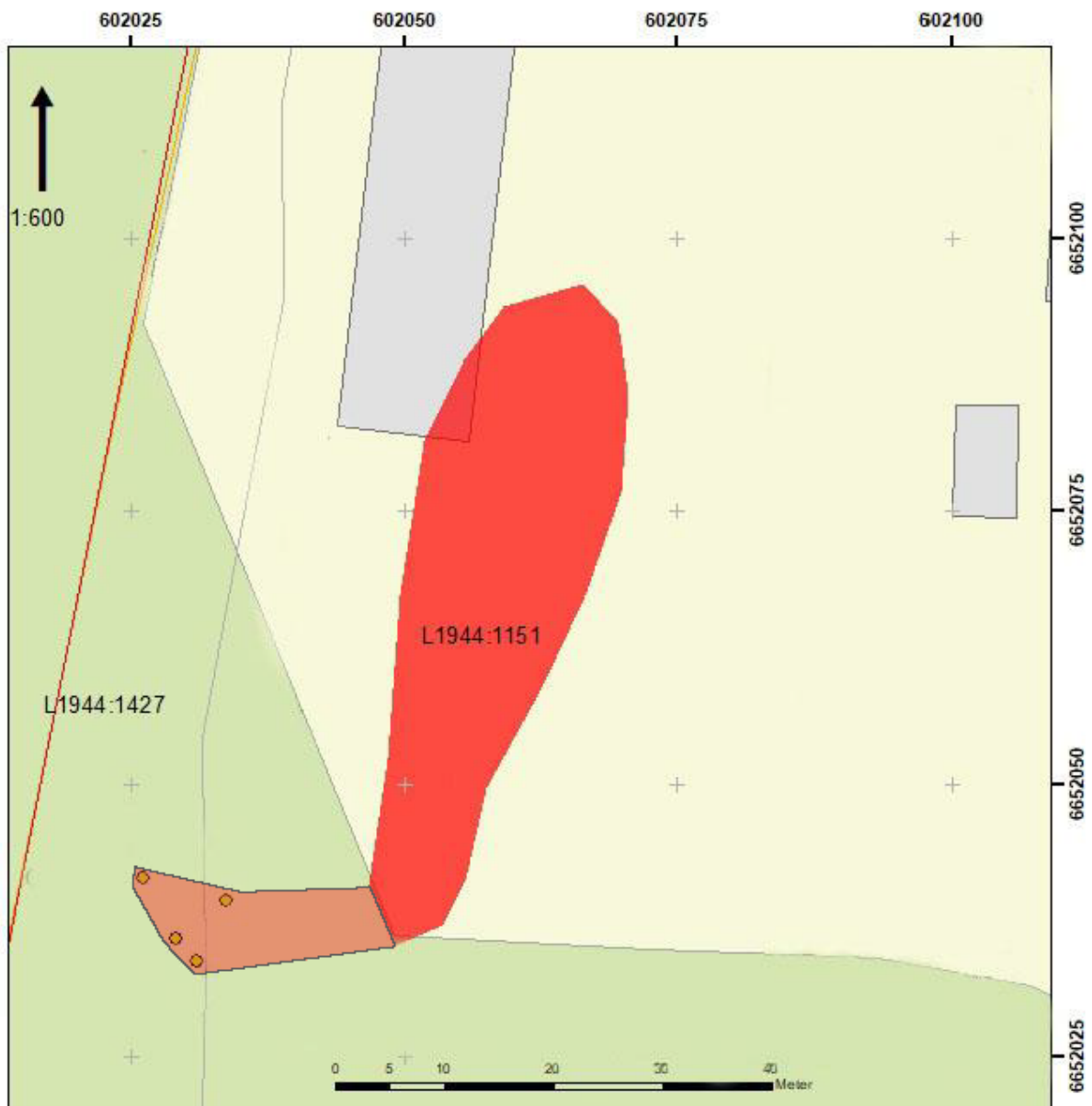
Tolkning och utvärdering

Vid Källviken kunde konstateras att lämningar från stenålder finns utanför den registrerade stenåldersboplatsen L1944:1151. Därmed är avgränsningen av denna fortfarande oklar, men boplatsen utvidgas i sydväst (figur 14) och den nya begränsningen registreras i Fornreg.

Även om anläggningar inte påträffades kan man ändå påstå att de eldpåverkade stenarna som påträffades sannolikt är från samma tidsperiod, vilket accentueras av de närliggande kvartsfynden från samma lager.

En typ av bergart som ofta förekommer inom boplatsområden från stenålder är sandsten, oftast rör det sig om mindre flata stycken, likt den som påträffades i Källviken. Funktionen är inte helt klarlagd, men man kan tänka sig många användningsområden där de har utnyttjats, till exempel i samband med matlagning.

Fältarbetet syftade till att med ett vetenskapligt arbetssätt dokumentera berörda delar av fornlämningarna som påverkades av arbetsföretaget, vid behov samla in fynd och säkerställa att fornlämningarna inte skadades. Detta har uppnåtts i de områdena där arkeologisk medverkan har funnits i enlighet med förfrågningsunderlaget från Länsstyrelsen i Uppsala län.



Figur 14. Förslag på utvidgning av boplats L1944:1151. Skala 1:600.

Referenser

Kart- och arkivmaterial

Digitala Fastighetskartan
Digitala Terrängkartan
Kulturmiljöregistret (KMR)

Litteratur

- Carlsson, T., Andersson, J. & Kennebjörk, J. 2018. *Tre mesolitiska boplatser på Dalkarlsåsen. Riksväg 56 Dalkarlsåsen*. Arkeologisk undersökning. L2019:6869, L2019:6871, L2019:6887. Dalkarlsåsen 1–3. Heby 27:1. Västerlövsta socken. Heby kommun. Uppsala län. Uppland. Stiftelsen Kulturmiljövård rapport 2018:32.
- Hallgren, F. 2008. *Identitet i praktik. Lokala, regionala och överregionala sociala sammanhang inom nordlig trattbägararkultur*. Kust till kust 17. Uppsala universitet.
- Schützler, L. 2002. *En stenåldersboplats i Källviken*. Arkeologisk förundersökning. Västmanland. Västerlövsta socken. Översävne 3:13 m.fl. RAÄ 311. RAÄ UV Mitt rapport 2002:00. RAÄ dnr 321-1096-2006.

Tekniska och administrativa uppgifter

<i>Stiftelsen Kulturmiljövård projektnr:</i>	KM20028
<i>Länsstyrelsen dnr, beslutsdatum:</i>	431-5623-2019, 2020-04-03
<i>Typ av undersökning:</i>	Arkeologisk undersökning i form av schaktningsövervakning
<i>Undersökningsperiod:</i>	3 och 7–8 september 2020
<i>Personal:</i>	Christian Gatti
<i>Landskap:</i>	Uppland
<i>Län:</i>	Uppsala
<i>Kommun:</i>	Heby
<i>Socken:</i>	Västerlövsta
<i>Fastighet:</i>	Arnebo 1:16 m.fl.
<i>Fornlämning:</i>	L1944:1150, L1944:1151, L1944:1170, L1944:1277, L1944:1278 och L1944:1430
<i>Fastighetskarta:</i>	66G 4AN Heby
<i>Koordinater:</i>	X6647372/Y603896
<i>Koordinatsystem:</i>	Sweref 99 TM
<i>Höjdsystem:</i>	RH 2000
<i>Inmättningsmetod:</i>	GPS-GNSS
<i>Dokumentationshandlingar:</i>	Mätdata och digitala fotografier förvaras hos KM.
<i>Fynd:</i>	Fynden F1–4 förvaras hos KM i väntan på beslut om fyndfördelning. Fynden F5–6 är kasserade.

Bilaga 1. Schakttabell

Schakt	Plats	Längd (m)	Bredd (m)	Djup (m)	Beskrivning	Anmärkning
100	Källviken L1944:1151	28 och 6,5	>1,0	0,7–0,8	Övre delen 0,2–0,4 m gråfärgad sand, därefter brun sand. Schaktet delvis igenlagt.	L-format schakt, ungefärliga mått.
114	Källviken L1944:1151	3,5	1,1	0,8	Övre delen ca 0,5 m gråfärgad sand, därefter brun sand.	–
118	Källviken L1944:1151	2,5	1,1	0,6	Brun sand.	–
122	Källviken L1944:1151	1,7	1,7	i.u.	i.u.	Övertäckt vid besökstillfället, ungefärliga mått.
126	Källviken L1944:1151	41,5	1,2	0,8–0,9	Översta 0,15–0,2 m siltig brun sand, därefter 0,4–0,45 m brun finsand, därefter 0,15–0,2 m ljusbrun finsand, ljus lera i botten.	–
144	Källviken L1944:1151	88,5	1,2	0,8–0,9	Översta 0,1–0,4 m påförda gråbruna utjämningsmassor, därefter 0,1–0,25 m brun finsand med grusinslag, därefter brun grov sand.	–
189	Källviken L1944:1151	6,5	0,7–0,8	0,8–0,9	Mörkgrå naturjord 0,3–0,6 m, därefter brun sand.	Delvis i dike och mot f.d. banvall, mycket skräp. Inspekterades av arkeolog i efterhand.
226	Heby L1944:1170	54	0,9–1,2	0,6–0,8	Översta 0,05–0,10 m vegetationsskikt och mycket rötter i grå silt, därefter morän.	I ås.

Bilaga 2. Fyndtabell

Fyndnr	Plats	Fyndomständighet	Sakord	Material	Antal	Vikt (g)	Anmärkning	Gallrat
1	Källviken L1944:1151	Rensfynd	Sandsten	Sandsten	1	168	Röd flat sandsten	Ja
2	Källviken L1944:1151	Schakt OS126	Avslag	Grönsten	1	101	–	Nej
3	Källviken L1944:1151	Rensfynd	Avslag	Kvarts	1	3	–	Nej
4	Källviken L1944:1151	Schakt OS126	Avslag	Kvarts	1	2,4	–	Nej
5	Källviken L1944:1151	Rensfynd	Bränt ben	Ben	1	0,04	–	Skickat för ¹⁴ C-analys
6	Källviken L1944:1151	Rensfynd och i schakt OS126	Skärvsten	Bergart	25	>1 000	Eldpåverkad sten	Ja

Bilaga 3. ¹⁴C-analys

Uppsala 2020-10-16



UPPSALA
UNIVERSITET

Ångströmlaboratoriet
Tandemlaboratoriet

Kol-14 gruppen

Besöksadress:
Ångström Laboratoriet
Lägerhyddsvägen 1

Postadress:
Box 529
751 20 Uppsala

Telefon:
018 – 471 3124

Telefax:
018 – 55 5736

Hemsida:
<http://www.tandemlab.uu.se>

E-post:
radiocarbon@physics.uu.se

Christian Gatti
Stiftelsen Kulturmiljövård
Stora Gatan 41
722 12 VÄSTERÅS

Resultat av ¹⁴C datering av bränt ben från Källviken, Heby kommun, Uppland. (p 3131)

Förbehandling av brända ben:

1. 1.5 % NaOCl tillsatt till det rengjorda och krossade benprovet och blandningen fick stå i rumstemperatur i 48 h.
2. Provet tvättat till neutral i avjoniserat vatten.
3. 1 M HAc tillsatt till provet och blandningen fick stå i rumstemperatur i 24 h.
4. Provet tvättat till neutral i avjoniserat vatten och intorkat.
5. Lakning med 6 M HCl.
6. Den erhållna CO₂-gasen grafteras därefter Fe-katalytiskt före mätningen av ¹⁴C-innehållet i acceleratorn.

RESULTAT

Labnummer	Prov	δ ¹³ C‰ V-PDB	¹⁴ C ålder BP
Ua-67702	Källviken	-26,2	91 ± 44

Med vänliga hälsningar

Karl Håkansson / Rūta Plakane

Kalibreringskurvor

