

# Alvesta, Västerås

## Inför detaljplanläggning för bostadsbyggnation

Arkeologisk utredning etapp 1 och 2

Alvesta 1:9, Alvesta 3:270 och Hubbo 1:3  
Västerås socken  
Västerås kommun  
Västmanlands län  
Västmanland

*Jan Äblström*



# **Alvesta, Västerås**

## **Inför detaljplanläggning för bostadsbyggnation**

Arkeologisk utredning etapp 1 och 2

Alvesta 1:9, Alvesta 3:270 och Hubbo 1:3  
Västerås socken  
Västerås kommun  
Västmanlands län  
Västmanland

*Jan Äblström*



Denna rapport har framställts av ett företag  
vars miljöledningssystem är certifierat enligt ISO 14001  
av Svensk Certifiering Norden AB.

Utgivning och distribution:  
Stiftelsen Kulturmiljövård  
Stora Gatan 41, 722 12 Västerås  
Tel: 021-80 62 80  
E-post: [info@kmmmd.se](mailto:info@kmmmd.se)

© Stiftelsen Kulturmiljövård 2021

Samtliga foton av Jan Ählström.

Omslag: Vy från botten av grustaget mot den västra tätkanten.

Upphovsrätt, där inget annat anges, enligt Publik Licens 4.0 (CC BY)  
<http://creativecommons.org/licenses/by/4.0>

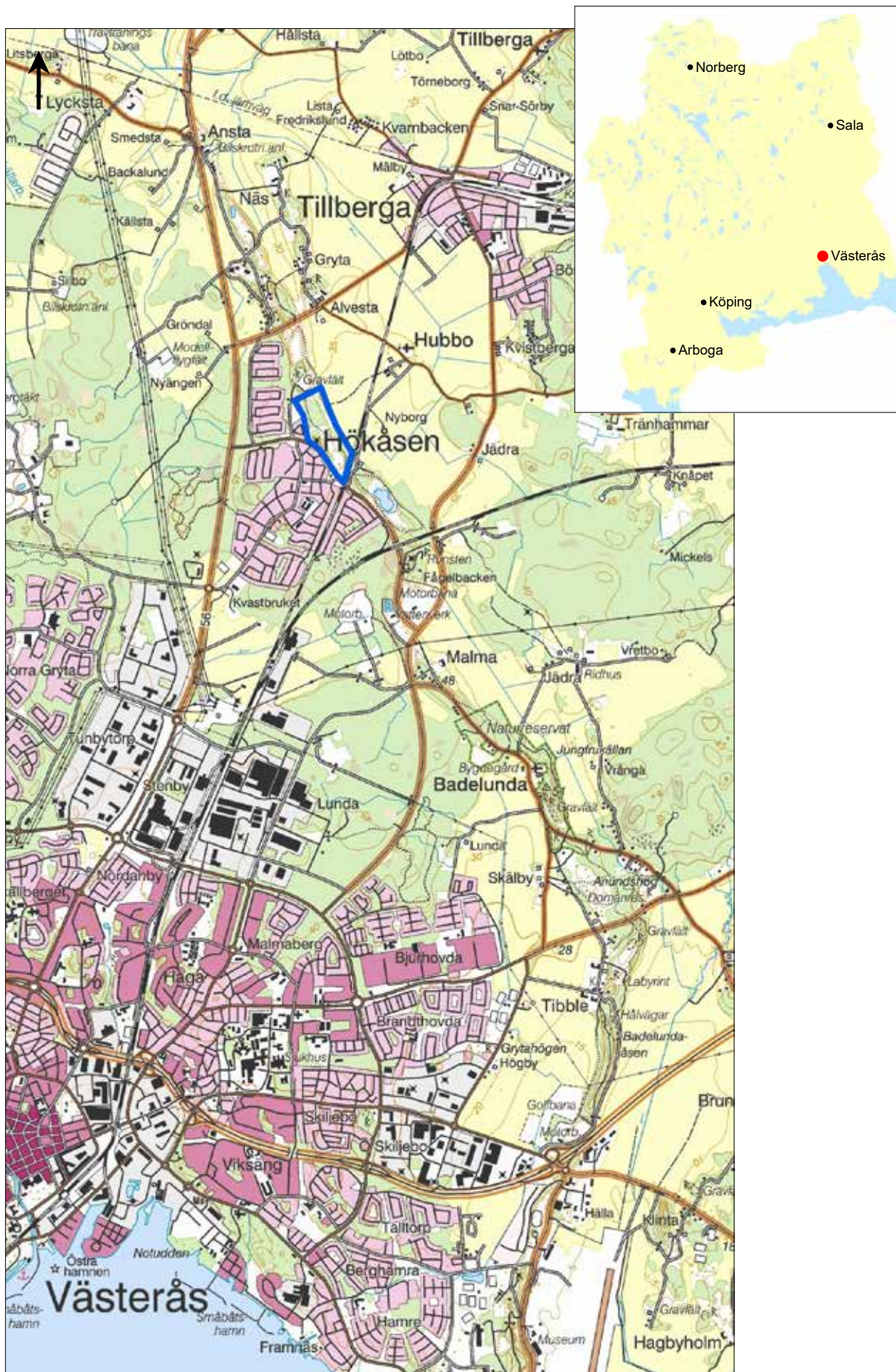
Lantmäteriets kartor omfattas inte av ovanstående licensiering.  
Kartor ur allmänt kartmaterial © Lantmäteriet. Medgivande 955849.

ISBN 978-91-8041-007-6

# Innehåll

Sammanfattning .....	5
Inledning .....	6
Målsättning och metod .....	6
Topografi och fornlämningsmiljö .....	8
Utredningsresultat .....	11
Referenser .....	12
Tekniska och administrativa uppgifter .....	13
Bilagor .....	14
Bilaga 1. Provgropar .....	14





Figur 1. Utredningsområdet markerat med en blå linje. Utdrag ur Terrängkartan. Skala 1:50 000.

## Sammanfattning

Ett 18 hektar stort markområde öster om Hökåsen i norra Västerås ska detaljplanläggas inför bostadsbyggnation. Med syfte att klargöra om fornlämningar kommer att beröras tilldelade Länsstyrelsen i Västmanlands län Stiftelsen Kulturmiljövård (KM) uppdraget att utföra en arkeologisk utredning etapp 1–2.

Utredningen har omfattat en kart- och arkivstudie, inventering samt provgrovsgrävning av ett möjligt läge för strandbunden neolitisk bosättning/aktivitet.

Utredningsområdet utgör en beskogad grustäkt på nivåer omkring 40–45 meter över havet. Grustäkten omfattar i stort hela området, endast i sydöst och sydväst återstår mer omfattande partier av den nu bortgrävda åsen.

Strandförskjutningskartor visar att området på åsen blivit tillgängligt under neolitikum (cirka 3000 f.Kr.) då det legat väster om en sjö, således ett vid tiden lämpligt boplatsläge.

Området har utgjort utmark tillhörig Alvesta by och de studerade kartorna påvisar inte någon bebyggelse i området. På två platser tangerar den östra områdesgränsen ekonomibyggnader tillhöriga torp vilka legat öster om området. Av byggnaderna återstår inget idag.

Kulturmiljöregistret (KMR) redovisar tre lämningar inom utredningsområdet (figur 2) – en fyndplats (L2004:7761), ett depåfynd, som efter utredningen har status *Ingen antikvarisk bedömning* då området är förstört av grustäkt. Vidare finns två hålvägar (L2004:8066 och L2004:8575) och en fångstgrop (L2004:8495) med status *Fornlämning*.

Provgrovsgrävningen påvisade inte någon fornlämning.

Resultatet är inrapporterat till KMR.

## Inledning

Stiftelsen Kulturmiljövård (KM) har utfört en arkeologisk utredning etapp 1–2 av ett cirka 18 hektar stort markområde öster om Hökåsen i norra Västerås. Utredningen föranleddes av att området ska detaljplanläggas inför byggnation av småhus. Länsstyrelsen tilldelade KM uppdraget genom direktval.

Öster Fastigheter AB beställde och bekostade utredningen. Fältarbetet utfördes under juli 2021. Jan Åhlström har sammanställt rapporten.

## Målsättning och metod

Utredningen syftade till att ta reda på om fornlämningar berörs av det planerade arbetsföretaget.

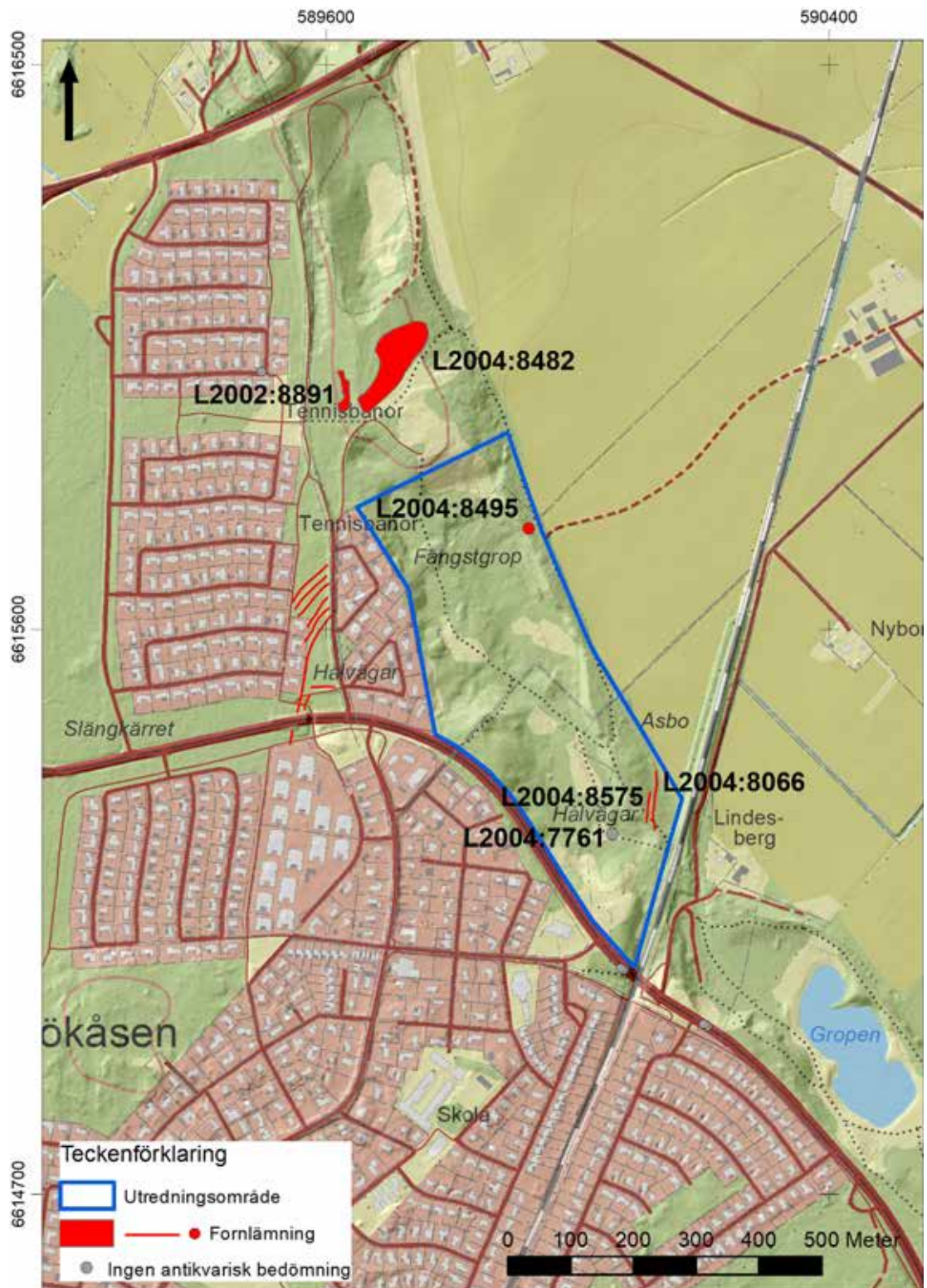
De naturgivna förutsättningarna för bosättning/aktivitet under förhistorisk tid har klargjorts genom studier av jordartskartor och strandförskjutningskartor vilka digitalt inhämtats från Sveriges geologiska undersökning (SGU). Kartorna har rektifierats och publiceras i relevant urval.

Med syfte att klargöra markanvändningen och förekomst av nu försvunnen bebyggelse har den häradsekonomiska kartan, upprättad 1905–1911, och en äldre ekonomisk karta, upprättad 1963, studerats jämte avmätningar av Alvesta från 1600-, 1700- och 1800-tal. Samtliga kartor har rektifierats och ett illustrativt urval publiceras.

De lämningar i området och i dess närhet som är registrerade i KMR har sammanställts.

Området har inventerats och inom en till synes orörd yta i utredningsområdets sydöstra hörn grävdes  $0,3 \times 0,3$ – $0,5 \times 0,5$  meter stora provrutor med syfte att i åsslutningen pröva förekomst av lämningar efter strandbunden bosättning/aktivitet från neolitikum.





Figur 2. Utredningsområdet och lämningarna enligt KMR med antikvarisk status efter utredningen. Utdrag ur Fastighetskartan. Skala 1:10 000.

## Topografi och fornlämningsmiljö

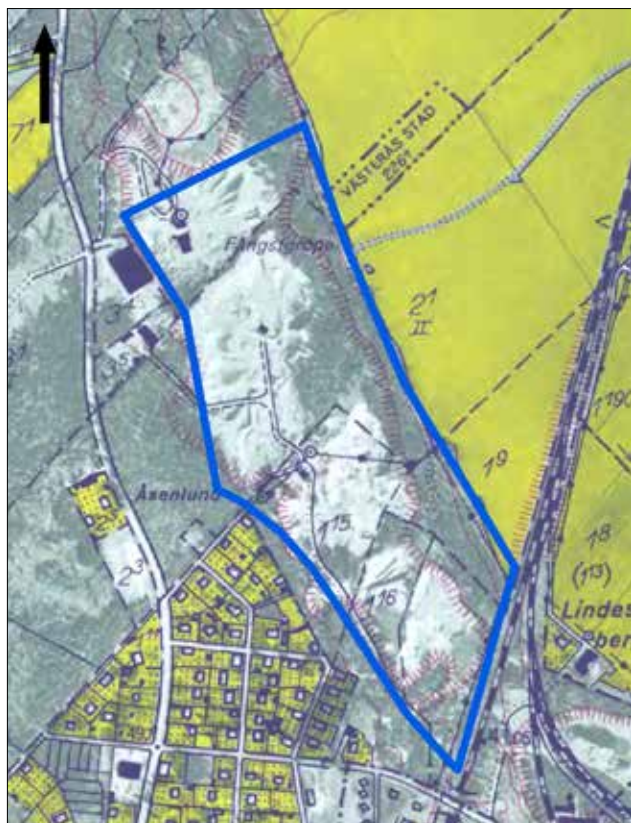
Utredningsområdet ligger öster om bebyggelsen i Hökåsen (figur 2). I väster gränsar området till Åsenlundsvägen medan åkermark utgör gräns i öster. Järnvägen utgör den södra områdesgränsen och i norr vidtar naturmark.

Markområdet ligger på nivåer omkring 40–45 meter över havet och utgörs av en beskogad före detta grustäkt i en urgrävd ås. Den ekonomiska kartan från 1963 redovisar området som i stort bortgrävt till följd av täkt (figur 3). På kartan ses några vägar och det finns byggnader som förmodligen har varit kopplade till täktverksamheten. Även marken norr om utredningsområdet, upp till boplatsen och gravfältet, är enligt kartan i någon omfattning påverkad av täktverksamheten. Enligt 1963 års fastighetskarta liksom dagens dito förefaller endast marken utmed den östra områdesgränsen och partier i sydväst vara opåverkade av täkt.

Jordartskartan visar att området består av isälvsediment med små inslag av urberg.

Strandförskjutningskartorna visar att landhöjningen medfört att området blir tillgängligt under neolitikum (cirka 3000 f.Kr.) (figur 5). Utredningsområdet ligger då i ett strandläge invid en forntida sjö. Kontakten med strandkanten försvinner i takt med att landhöjningen fortskrider vilket medför att området från och med yngre neolitikum/äldsta bronsålder (cirka 2000 f.Kr.) utgjort ett inlandsläge på åsen.

Utredningsområdet infaller inom Alvesta ägor. På samtliga av de studerade kartorna sammanfaller områdets läge med beskogad utmark (figur 6). På kartan från 1855 förekommer ekonomibyggnader i områdets nordöstra kant vilka tillhör ett eller flera torp (figur 7).



Figur 3. Utredningsområdet mot bakgrund av Fastighetskartan från 1963. Skala 1:10 000.





Figur 4. Den smala gränsen mellan kvarliggande men täktpåverkad mark till vänster i bild och den före detta grustäkten till höger i bild. Foto i anslutning till den östra områdesgränsen sedd från norr.

På den häradsekonomiska kartan förekommer en hussymbol på platsen (figur 8). Den väg som på de båda kartorna löper till bebyggelsen finns även på 1783 års storskifteskarta varför bebyggelsen kan vara äldre än vad kartorna visar. Bebyggelsen är inte namngiven. Den häradsekonomiska kartan redovisar torpet Åsbo sydöst därom, vars ekonomibyggnader tangerar områdesgränsen (figur 7). Strax utanför den sydvästra områdesgränsen förekommer enligt häradsekonomen en bebyggelse med tre boningshus benämnd Hökåsen. Bebyggelsen förekommer även på 1855 års karta samt på 1783 års karta på vilken två, av de sammanlagt tre, byggnaderna benämns soldattorp.



Figur 5. Strandlinjen vid tiden cirka 3000 f.Kr. då området var ett bra boplatsläge invid en sjö. Skala 1:25 000. Strandförskjutningskarta © SGU





Figur 6. Utredningsområdet mot bakgrund av den äldsta studerade kartan av Abesta, en geometrisk avmätning från 1693. Området ses där ligger i utmarken. Skala 1:10 000.



Figur 7. Utredningsområdet mot bakgrund av en ansödrings-, laga skifte- och karta från 1855 över Abesta. I utredningsområdets nord-östra gräns ses bebyggelselämningar. Skala 1:10 000.



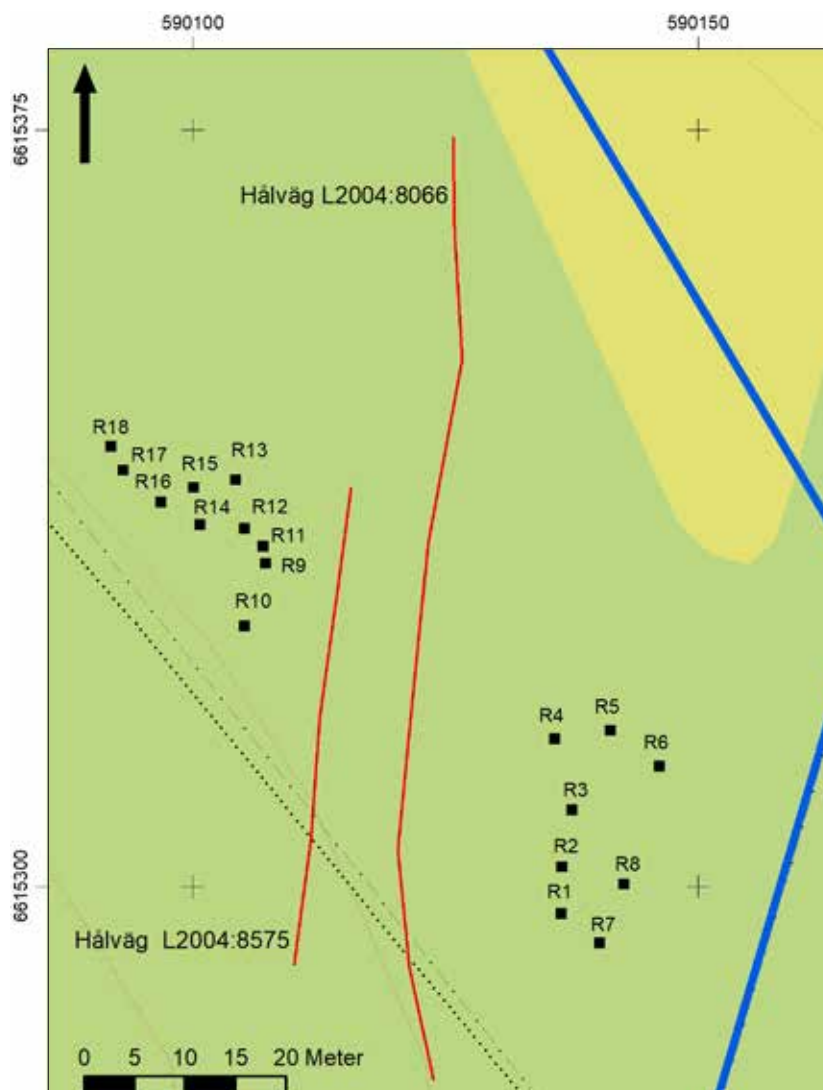
Figur 8. Utredningsområdet mot den härads ekonomiska kartan från 1905–1911. I den östra gränsen ses två bebyggelselämningar, bland annat Asbo. Skala 1:10 000.



Kulturmiljöregistret redovisar tre lämningar inom utredningsområdet (figur 2). Längst i söder finns fyndplatsen L2004:7761, ett depåfynd, där det enligt uppgift, vid järnvägsarbeten 1875, hittades två bronsnålar, fyra spiralarmringar, två halsringar och två ihåliga armringar. Fyndplatsen har efter utredningen status *Ingen antikvarisk bedömning*. Mot nordöst finns två hålvägar, L2004:8066 och L2004:8575, och vid den nordöstra områdesgränsen finns en fångstgrop, L2004:8495, med status *Fornlämning*. Cirka 120 meter norr om utredningsområdet finns en boplats och ett gravfält, L2002:8891 och L2004:8482, med status *Fornlämning*. Gravfältet består av tre högar och 28 runda stensättningar, tidigare sträckte det sig längre åt nordöst. I omgångar mellan 1950 och 1972 har gravfältet undersökts. Totalt har 29 gravar undersökts i form av runda stensättningar med mittblock och kantkedja, enstaka högar och rösen, en skeppsformig stensättning samt en huslämning (vilken typ av husgrund framgår inte av beskrivningen). Fåtaliga fynd daterar anläggningarna till perioden sen bronsålder–folkvandringstid (KMR).

## Utredningsresultat

Inventeringen omfattade primärt den östra områdesgränsen där det enligt kartorna har legat ekonomibyggnader till torp och att den delen av området bedömdes som lämpligt för strandbunden aktivitet under neolitikum. Resterande delar av området var bort-



Figur 9. De grävda provrutorna och de båda hålvägarna. Skala 1:750.

grävda med mindre kvarvarande ytor i sydväst vilka inte bedömdes som lämpliga för förhistoriska lämningar. Det visade sig att området norr om hålvägarna (L2004:8066 och L2004:85750) var så kraftigt påverkat av täkt att ingen orörd mark bedöms finnas där. Den norra områdesgränsen sammanfaller i stort med täktgränsen varför en fortsättning av gravfältet och boplatsen in i utredningsområdet inte är sannolik.

Några rester efter byggnaderna markerade på de äldre kartorna påträffades inte. På grund av grustäkten bedöms ytterligare fynd eller anläggningar med koppling till depåfyndet (L2004:7761) som förstörda.

Vid de två registrerade hålvägarna (L2004:8066 och L2004:8575) bedömdes marken kunna vara relativt orörd. Så var inte fallet, prospekteringsgropar och avsaknad av övre jordlager i vissa provgropar visar att området påverkats av täkt, dock i mindre omfattning än norr om hålvägarna. I den relativt sluttande marken grävdes sammanlagt 18 provrutor sydöst och nordväst om hålvägarna (figur 8, bilaga 1). I groparna nordväst om hålvägarna förekom ofta sand under förna och humös silt medan sandig silt dominerade i rutorna sydöst om hålvägarna. Det påträffades inte något fornlämningsindikerande.

Det förekommer inte några andra fornlämningar i utredningsområdet utöver de som sedan tidigare är kända i området (de två hålvägarna L2004:8066 och L2004:8575 samt fångstgropen L2004:8495).

## Referenser

Lantmäteriet, Historiska kartor ([lantmateriet.se](http://lantmateriet.se)):

Alvesta, geometrisk avmätning 1693, LMA-akt T19-2:11

Alvesta, avmätning 1749, LMA-akt T19-2:21

Alvesta, storskifte 1783, LMA-akt T19-2:31

Alvesta, avsöndring, laga skifte 1855, LMA-akt 19-hub-46

Häradsekonomen 1905–1911, blad Tillberga, RAK-akt J112-83-221

Ekonomiska kartan 1963, blad Ansta, RAK-akt J133-11g3i631

Uppgifter ur Kulturmiljöregistret (KMR), 2021-06-08, Fornreg ([raa.se](http://raa.se))

Kartutsnitt från Sveriges geologiska undersökning (SGU), Kartgenerator ([sgu.se](http://sgu.se))

## Tekniska och administrativa uppgifter

<i>Stiftelsen Kulturmiljövård projektnr:</i>	KM21087
<i>Länsstyrelsen dnr, beslutsdatum:</i>	431-2068-2021, 2021-05-27
<i>Kulturmiljöregistret uppdragsnr:</i>	202100743
<i>Typ av undersökning:</i>	Arkeologisk utredning etapp 1 och 2
<i>Undersökningsperiod:</i>	20 och 22 juli 2021
<i>Personal:</i>	Jan Ählström
<i>Landskap:</i>	Västmanland
<i>Län:</i>	Västmanland
<i>Kommun:</i>	Västerås
<i>Socken:</i>	Västerås
<i>Fastighet:</i>	Alvesta 1:9, Alvesta 3:270 och Hubbo 1:3
<i>Koordinatsystem:</i>	Sweref 99 TM
<i>Koordinater:</i>	X6615066 Y590089
<i>Höjdsystem:</i>	RH 2000
<i>Inmätningssmetod:</i>	GPS
<i>Dokumentationshandlingar:</i>	Inga dokumentationshandlingar utöver denna rapport samt mätdata uppladdat i KMR/Fornreg.
<i>Fynd:</i>	Inga fynd påträffades.

## Bilaga 1. Provrutor

Nr	Markslag och topografiskt läge	Storlek (m)	Djup (m)	Beskrivning	Underlag
1	Beskogad åssluttning	0,5	0,2	I östsluttning, 0,15 m förna och humös silt, därunder sandig silt.	Sandig silt
2	Beskogad åssluttning	0,5	0,2	I östsluttning, 0,15 förna och humös silt, därunder sandig silt.	Sandig silt
3	Beskogad åssluttning	0,5	0,3	I östsluttning, 0,2 m förna och humös silt, därunder sandig silt.	Sandig silt
4	Beskogad åssluttning	0,5	0,35	I östsluttning, 0,2 m förna och humös silt, därunder sandig silt.	Sandig silt
5	Beskogad åssluttning	0,5	0,2	Ej grävd i boten på grund av rötter.	Humus
6	Beskogad åssluttning	0,5	0,25	I östsluttning, 0,2 m förna och humös silt, därunder sandig silt med enstaka småstenar.	Sandig silt
7	Beskogad åssluttning	0,3	0,2	I östsluttning, 0,15 m förna och humös silt, därunder sandig silt.	Sandig silt
8	Beskogad åssluttning	0,3	0,2	I östsluttning, 0,15 m förna och humös silt, därunder sandig silt.	Sandig silt
9	Beskogad åssluttning	0,5	0,3	I östsluttning, 0,2 m förna och humös silt, därunder sandig silt.	Sandig silt
10	Beskogad åssluttning	0,3	0,3	I östsluttning, 0,2 m förna och humös silt, därunder sandig silt med enstaka småstenar.	Sandig silt
11	Beskogad åssluttning	0,3	0,3	I östsluttning, 0,2 m förna och humös silt, därunder sand.	Sand
12	Beskogad åssluttning	0,3	0,3	I östsluttning, 0,2 m förna och humös silt, därunder sand.	Sand
13	Beskogad åssluttning	0,3	0,35	I östsluttning, 0,25 m förna och humös silt, därunder sandig silt.	Sandig silt
14	Beskogad åssluttning	0,3	0,4	I flack östsluttning, 0,3 m humös silt, därunder sand enstaka träkol.	Sand
15	Beskogad åssluttning	0,3	0,4	I flack östsluttning, 0,25 m humös silt, därunder sand.	Sand
16	Beskogad åssluttning	0,3	0,4	I flack östsluttning, 0,25 m humös silt, därunder sand med enstaka småstenar.	Sand
17	Beskogad åssluttning	0,3	0,15	I flack östsluttning, 0,1 m förna, därunder sand.	Sand
18	Beskogad åssluttning	0,3	0,3	I flack östsluttning, 0,2 m förna och humös silt, därunder sand.	Sand