

Västerås komministergård

Förändringar i trädgård och uppförande av växthus

Antikvarisk rapport

Kvarteret Proban 7 m.fl.
Västerås domkyrkoförsamling
Västerås kommun
Västmanland

Helén Sjökvist



Västerås komministergård

Förändringar av trädgård och uppförande av växthus

Antikvarisk rapport

Kvarteret Proban 7 m.fl.
Västerås domkyrkoförsamling
Västerås kommun
Västmanland

Helén Sjökvist

Utgivning och distribution:
Stiftelsen Kulturmiljövård
Stora Gatan 41, 722 12 Västerås
Tel: 021-80 62 80
E-post: info@kmmmd.se

© Stiftelsen Kulturmiljövård 2020

Omslag: Foto Ernst Blom. VLM arkiv

Kartor ur allmänt kartmaterial © Lantmäteriet. Medgivande xxx (alt:
MS2012/02954).

ISBN 978-91-8041-013-7

Innehåll

Inledning.....	5
Bakgrund	5
Skydd.....	5
Orsak till åtgärder.....	5
Historik med relevans för ärendet.....	5
Utförda åtgärder.....	10
Referenser.....	21
Kart- och arkivmaterial	21
Litteratur.....	21
Tekniska och administrativa uppgifter	21



Figur 1. Komministergårdens läge, markerat med en ring.

Inledning

Under 2020 – 2021 har trädgården och markytorna vid Västerås komministergård åtgärdats och ett nytt växthus har tillkommit i trädgården. Arbetet har utförts utifrån handlingar som godkänts av länsstyrelsen i Västmanlands län. Stiftelsen Kulturmiljövård har medverkat som antikvarier på uppdrag av Västerås pastorat.

Bakgrund

Skydd

Kvarteret Proban med Västerås komministergård förklarades som byggnadsminne den 16 september 1981 enligt lagen (1988:950) om kulturminnen mm (KML). Till byggnadsminnesbeslutet hör skyddsbestämmelser som bland annat anger att byggnaderna inte får rivas, byggas om eller på annat sätt förändras exteriört. Byggnaderna ska underhållas så att de inte förfaller. Vård- och underhållsarbeten ska utföras på ett sådant sätt och med sådana material att det kulturhistoriska värdet inte minskar. Vidare får byggnadsminnesområdet inte ytterligare bebyggas. Området ska hållas i sådant skick att byggnadernas karaktär inte förvanskas.

Orsak till åtgärder

Ansökan om tillstånd för ändring av byggnadsminnet inkom till Länsstyrelsen den 28 april 2020. I samband med omfattande renoveringsarbeten i komministergården byttes bland annat servisledningarna för vatten, avlopp och el ut. Efter att dessa ledningsschakt grävts fanns överskottsmassor kvar på gården. Dessa önskade man använda för att jämna ut marken på vissa lågt belägna ställen i trädgården. Samtidigt önskade man göra vissa justeringar gällande parkeringsytor och gångstråk i trädgården. Åtgärderna omfattar även insatser i trädgården för att bland annat tillskapa nya rabatter och en uteplats samt ett nytt växthus.

Historik med relevans för ärendet

På den nuvarande tomten låg på 1700-talet flera ämbetsgårdar som var kopplade till kyrkan och skolväsendet. Gården kallades på 1600-talet Skerikesgården och på 1700-talet Fleckebogården. I en överlåtelsehandling från 1814 lär mangården ha haft samma mått som idag och man har antagit att den är uppförd på 1700-talet. Inga äldre beskrivningar av trädgården har återfunnits inom ramen för denna arkivstudie, men man kan tänka sig utifrån andra, liknande stadsgårdar att det funnits kål- och kryddgård på tomten.

Under 1900-talet har trädgården gått från att ha varit en representativ trädgård i ett prästgårdssammanhang med anlagda grusgångar i en romantisk parkanda, till att få en allt enklare karaktär. I trädgården finns äldre fruktträd som är kvar från den äldre trädgårdskaraktären. Muren kring trädgården kan ha förändrats i samband med anläggandet av Biskopsgatan på 1950-talet. Den var vid den tiden även täckt med tegel, se figur 11.



Figur 2. Utsnitt av figur i "Idealstad med förbinder", där antal uppställningsplatser för hästar och kor enligt försäkringsanmälningar 1828-1847 framställs. Man ser här att tomten där komministergården ligger hyser platser för en ko och en bäst.



20. Herr Lektoren Kumpner	4
21. Herr Broffen Strabena	4 1/2
22. Herr kyrkherden Jalfstens	4 3/8
23. Auctor Schola Embetsgard	8 3/8

Figur 3. Utsnitt av 1751 års karta med tillhörande textdokument över Västerås stads tomter där området där komministergården ligger är indelad i två tomter för ämbetsgårdar. Nummer 22 och nummer 23.



Figur 4. Trädgården efter Habrs renovering, troligen under 1910 eller 1920-talet, sett från norr. Sandgångssystem samt en större grusad yta framför huset. Frukträd, gräsytor och planteringar i trädgården men ingenting utefter fasaderna. Foto: Ernst Blom.



Figur 5. Trädgården efter Habrs renovering, troligen under 1910-talet, sett från nordöst. Sandgångssystem samt en större grusad yta framför huset. I jämförelse med figur 4 är fruktträdet i närheten av verandan relativt nyplanterat.



Figur 6. Trädgården under 1930-talet. Sandgångarna har delvis ersatts med stensatta stigar och en sandrundel med stensättning runt om anas i bildens bögra del. Utefter fasaderna har rabatter anlagts och verandan är beväxten med klättrväxter.



Figur 7. Brygghuset på komministergårdens tomt på 1930-talet. Foto Ernst Blom.



Figur 8. Komministergårdens trädgård på 1940-talet med omfattande gångsystem. Foto B Berthelson ATA.



Figur 9. Komministergården, troligen på 1960- eller 1970-talet. Foto: Stadsbyggnadskontoret. Västerås stadsarkiv.



Figur 10. Komministergården, troligen på 1960- eller 1970-talet. Foto: Stadsbyggnadskontoret. Västerås stadsarkiv.



Figur 11. Trädgården sedd från norr med muren tegeltäckt. Möjligen vid byggnandet av Biskopsgatan. Foto: Carl Henning. Västerås stadsarkiv.

Utförda åtgärder

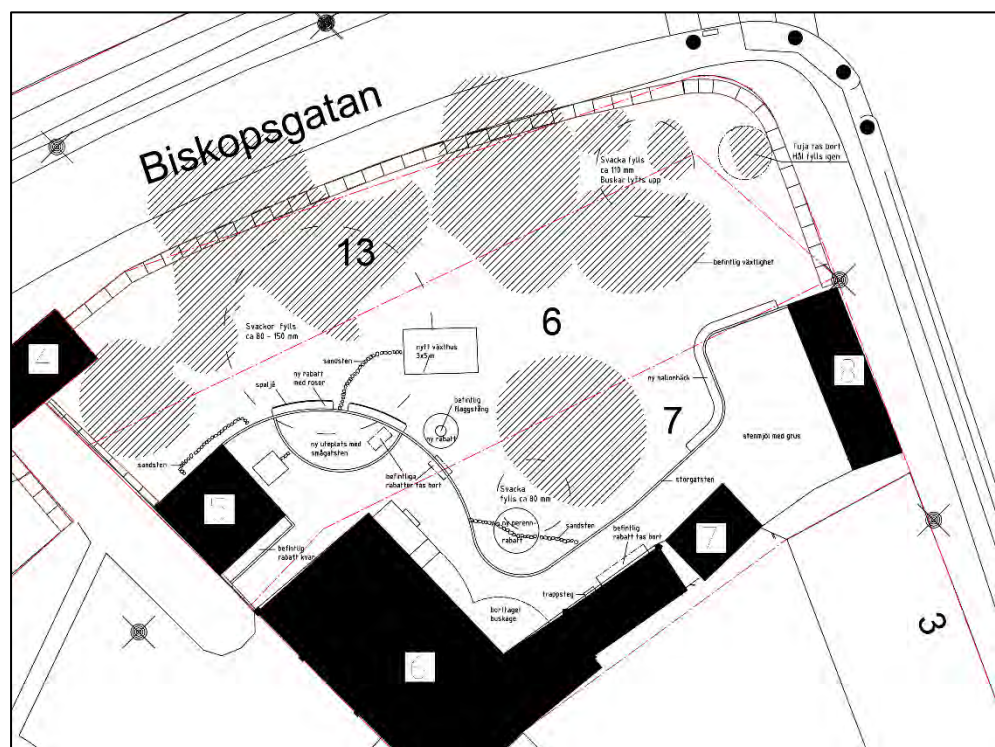
Delar av trädgården i nordväst och nordöst har fått svackor uppfyllda enligt skrafferade områden på figur 12.

Vid portlidret har den grusade ytan med plats för bilar utökats. Runt om har en hallonhäck planterats. Befintlig stensatt kant mellan grusade ytor och gräsmatta har justerats. Man har återanvänt befintlig storgatstenskant från rabatten vid bostadshuset. Buskage och rabatter runt bostadshuset har tagits bort p.g.a. fuktproblem i fasaden.

Storgatstenskanten vid flaggstången har förlängts. En befintlig rabatt har tagits bort och ersatts med stenlagd yta för en uteplats. Nya rabatter har lagts runt flaggstången samt i hörnet mot bostadshusets vinkel. Genom den senare av dessa har lagts trampstenar av ljusgrå kalksten. Även fram till det nya växthuset har det lagts trampstenar.

Växthuset har uppförts enligt de handlingar som insänts till länsstyrelsen. För växthuset har man schaktat ner ca 30 cm i marken. Arbetet omfattades av arkeologisk schaktningsövervakning. Därefter har man lagt markduk bärlager och betongsten. Växthuset ha fästs med tio markskruvar. Dessa har en diameter om 67 mm och går på ett djup om 80 cm. Invändigt har marken i växthuset belagts med betongsten och utvändigt finns en grusad remsa som avgränsar stenlagd yta från gräsmattan.

Vinbärsbuskar i hörn mot gatan har lyfts upp. Tujabuske har tagits bort. Äppelträd skyddas med kant runt trädets och täckbark.



Figur 12. Planerade arbeten.



Figur 13. Befintlig stensatt kant och planteringar omkring komministergården före åtgärder.



Figur 14. Trädgården sedd från nordöst hösten 2019. Foto: Jonas Ros.



Figur 15. Trädgården sedd från öster hösten 2019. Foto: Jonas Ros.



Figur 16. Trädgården sedd från öster hösten 2019. Foto: Jonas Ros.



Figur 17.



Figur 18.
Foto Fredrik Lindblom.



Figur 19. Befintlig rabatt. Foto Fredrik Lindblom.



Figur 20. Befintlig rabatt. Foto Fredrik Lindblom.



Figur 21. Befintlig rabatt. Foto Fredrik Lindblom.



Figur 22. Pågående arbete.



Figur 23. Tujan i förgrunden har tagits bort i samband med arbetet i trädgården.



Figur 24. Kantsten vid ny parkeringsyta till vänster i bild.. Utjämning av svackor.



Figur 25. Ny kantsten mellan grusad yta och gräsmatta.



Figur 26. Ny stensatt kant och rabatt. .



Figur 27. Ny stensatt uteplats samt växthus.



Figur 28. Nytt växthus.



Figur 29. Trampstenar genom börnet.



Figur 30.

Referenser

Kart- och arkivmaterial

Västmanlands läns museum arkiv (VLM)

Västerås stadsarkiv.

Antikvariskt topografiskt arkiv (ATA)

Litteratur

Alenius, Hans & Ström, Krister (2004). "Synnerligen märkliga": byggnadsminnen i Västmanlands län. Västerås: Västmanlands läns museum.

Olsson, Sven (red.) (1985). Västerås genom tiderna: monografi. 5:1 Idealstad med förhinder : studier i Västerås byggnadshistoria i förindustriell tid : stadens byggnadshistoria från 1640 till 1800-talets mitt. Västerås: Kulturnämnden

Tekniska och administrativa uppgifter

<i>Stiftelsen Kulturmiljövård projektnr:</i>	20071
<i>Länssstyrelsens dnr:</i>	432-2786-2020, 432-5585-2020
<i>Landskap:</i>	Västmanland
<i>Län:</i>	Västmanland
<i>Socken:</i>	Västerås domkyrkoförsamling
<i>Kommun:</i>	Västerås
<i>Beställare:</i>	Västerås pastorat
<i>Entreprenörer:</i>	Västerås kyrkogårdsförvaltning
<i>Antikvarie:</i>	Stiftelsen Kulturmiljövård Helén Sjökvist Stora Gatan 41 722 12 Västerås