

Riksväg 51

Mellan Kvarntorp och Almbro

Arkeologisk utredning etapp 2
Kompletterande arkeologisk utredning etapp 1

Ekeby och Gällersta socknar
Kumla och Örebro kommuner
Örebro län
Närke

Andreas Forsgren med bidrag av Jenny Holm

Riksväg 51

Mellan Kvarntorp och Almbro

Arkeologisk utredning etapp 2
Kompletterande arkeologisk utredning etapp 1

Ekeby och Gällersta socknar
Kumla och Örebro kommuner
Örebro län
Närke

Andreas Forsgren med bidrag av Jenny Holm



Denna rapport har framställts av ett företag
vars miljöledningssystem är certifierat enligt ISO 14001
av Svensk Certifiering Norden AB.

Utgivning och distribution:
Stiftelsen Kulturmiljövård
Stora Gatan 41, 722 12 Västerås
Tel: 021-80 62 80
E-post: info@kmmmd.se

© Stiftelsen Kulturmiljövård 2021

Samtliga foton av Jenny Holm om inget annat anges.

Omslag: Sökschaktning vid boplatssläget objekt 39. Foto från söder av Andreas Forsgren.

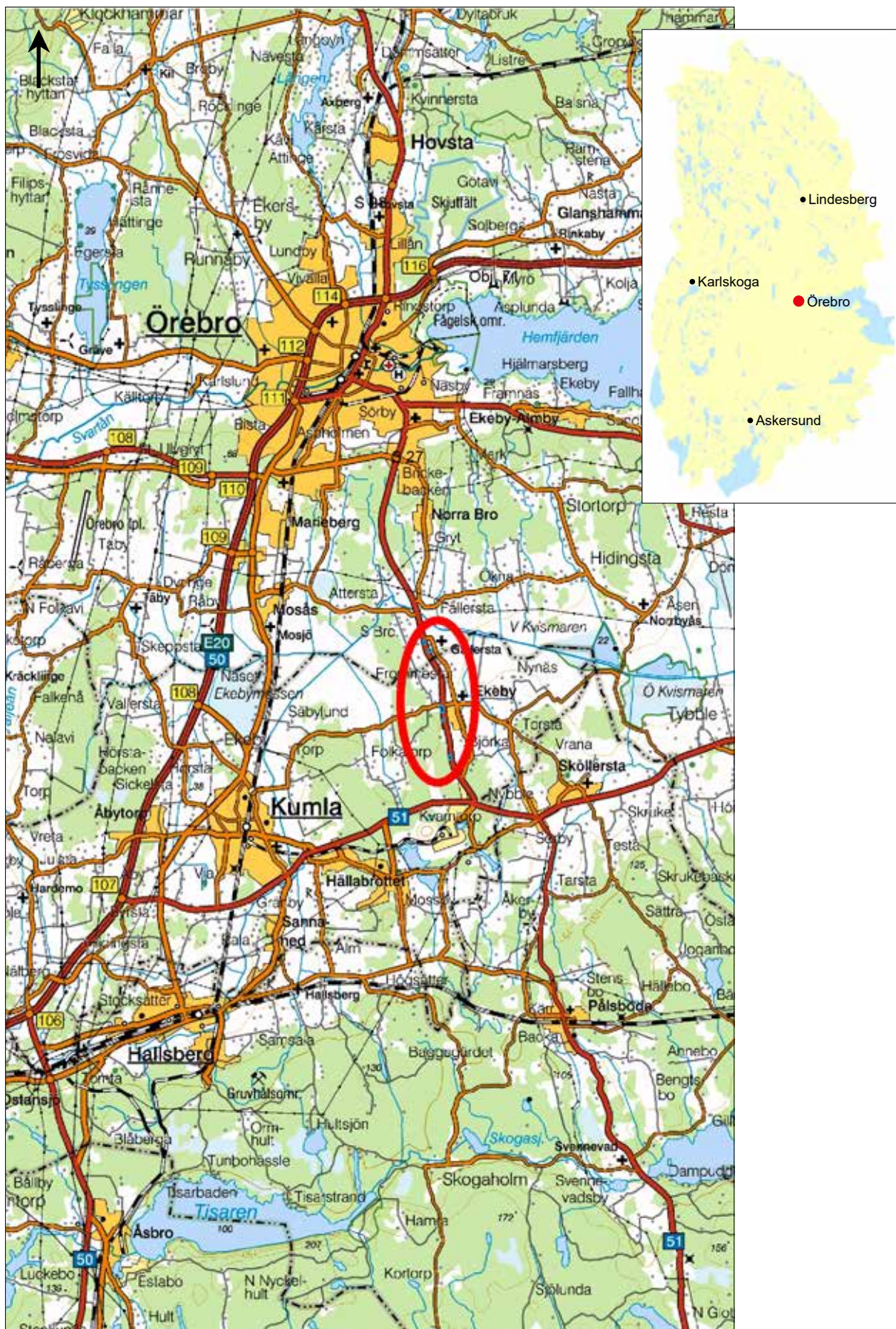
Upphovsrätt, där inget annat anges, enligt Publik Licens 4.0 (CC BY)
<http://creativecommons.org/licenses/by/4.0>

Lantmäteriets kartor omfattas inte av ovanstående licensiering.
Kartor ur allmänt kartmaterial © Lantmäteriet. Medgivande MS2012/02954.

ISBN 978-91-7453-929-5

Innehåll

Sammanfattning	5
Inledning	7
Rapportens upplägg	7
Tidigare undersökningar	7
Topografi och fornlämningsmiljö	8
Syfte	9
Kompletterande utredning etapp 1	9
Utredning etapp 2	9
Metod och genomförande	9
Kompletterande utredning etapp 1	9
Utredning etapp 2	10
Utredningsresultat	12
Kompletterande utredning etapp 1	12
Utredning etapp 2	14
Resultatlista från tre utredningar	25
Tolkning och utvärdering	32
Referenser	33
Kart- och arkivmaterial	33
Litteratur	33
Tekniska och administrativa uppgifter	34
Bilagor	35
Bilaga 1. Schakttabell	35
Bilaga 2. Anläggningstabell	37



Figur 1. Utredningsområdet längs riksväg 51 markerat med en röd ring. Utdrag ur Översiktskartan. Skala 1:200 000.

Sammanfattning

Stiftelsen Kulturmiljövård (KM) har genomfört en arkeologisk utredning etapp 2 samt en kompletterande utredning etapp 1 längs delar av riksväg 51 mellan Kvarntorpsrondellen och Almbro i Kumla och Örebro kommuner. Arbetet skedde inför anläggandet av nya skogsbilvägar och tillfarter inför ombyggnad av riksväg 51. Syftet var att klargöra om fornlämningar berördes av Trafikverkets planer på att bredda vägen. Utredningen har omfattat sökschaktsgrävning och fältinventering och genomfördes den 19–23 oktober 2020. Utredningen har föregåtts av ett beslut från Länsstyrelsen i Örebro län (dnr 431-4805-2020) och Trafikverket har svarat för kostnaderna. De preliminära resultaten har tidigare redovisats i ett PM till Länsstyrelsen.

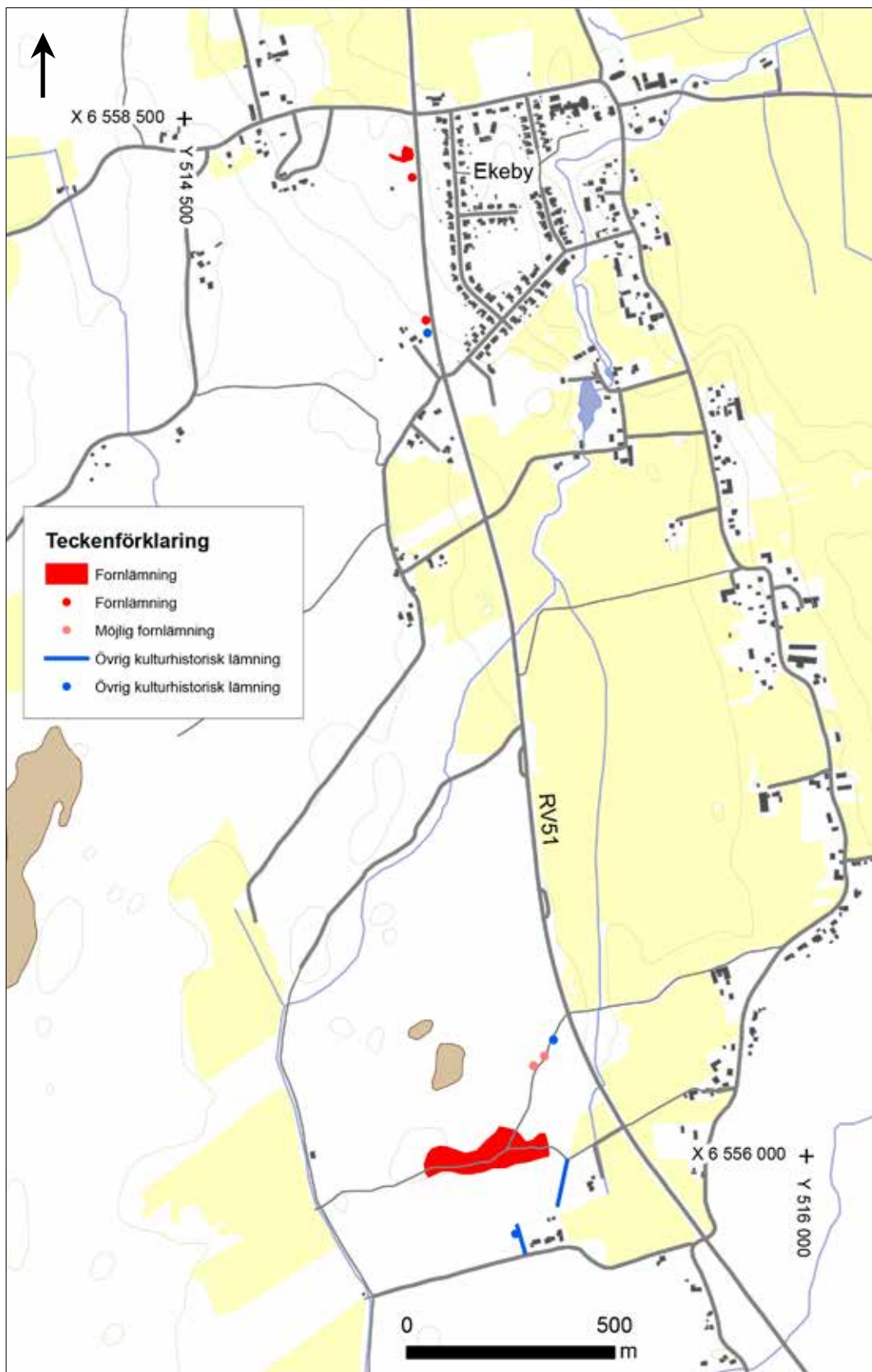
Resultaten som redovisas i denna rapport kompletterar två utredningar etapp 1 och en utredning etapp 2, genomförda 2016 och 2018. Dessa har tidigare rapporterats i *Riksväg 51. Från Kvarntorpsrondellen till Almbro* (Holm 2016) samt *Riksväg 51. Från Kvarntorp till Almbro* (Emanuelsson 2018).

Fornlämningar inom utredningsområdet har identifierats på tre platser – inom objekt 32 och objekt 39 samt vid den planerade nya skogsvägen *väg 2 – ny skogsväg*. Lämningarna består av en *husgrund* (vid objekt 32) som kan dateras till före 1850, *hårdar* under *röjningsrösen* (vid objekt 39) samt ett område med *fossil åker* (vid *väg 2 – ny skogsväg*). Fornlämningarna är skyddade enligt lag och inga ingrepp får göras i dem utan länsstyrelsens tillstånd.

Till detta tillkom två *röjningsrösen* som bedöms som möjliga fornlämningar. Dessa möjliga fornlämningar har oklar status till dess deras status kunnat fastställas genom utredningsgrävning. De övriga lämningarna från historisk tid bedöms som övriga kulturhistoriska lämningar. Dessa uppfyller inte fornlämningskriterierna och har därför inte samma lagskydd som fornlämningar, men de kan ändå ha ett visst kulturhistoriskt värde.

Tabell 1. Sammanställning över de identifierade lämningstyperna och deras antikvariska bedömning/status från den kompletterande utredningen etapp 1 och den arkeologiska utredningen etapp 2.

Lämningstyp	Fornlämning	Möjlig fornlämning	Övrig kulturhistorisk lämning	Summa
Husgrund	1			1
Röjningsrösen	2	2	3	7
Hård	1			1
Boplatsområde	1			1
Fossil åker	1			1
Hägnad			2	2
Summa	6	2	5	13



Figur 2. Översikt över utredningsområdena för etapp 2 och kompletterande etapp 1 med de olika lämningarnas antikevariska bedömningar. Skala 1:15 000.

Inledning

Stiftelsen Kulturmiljövård (KM) har genomfört en arkeologisk utredning etapp 2 samt en kompletterande arkeologisk utredning etapp 1 längs delar av riksväg 51 mellan Kvarntorp och Almbro i Kumla och Örebro kommuner. Riksvägen ska breddas i syfte att förbättra kapaciteten och trafiksäkerheten då den nuvarande vägen inte är utformad för att kunna hantera dagens trafikmängd.

Utredningen har omfattat sökschaktsgrävning och fältinventering och genomfördes den 19–23 oktober 2020. De olika objekten har haft varierande topografiska förutsättningar och utredningsgrävning har gjorts i skog, tomtmark, åker och före detta åker. Fältinventeringen har berört skogsmark.

Länsstyrelsen i Örebro län tilldelade Stiftelsen Kulturmiljövård uppdraget på direktval. Länsstyrelsens beslut fattades med stöd av 2 kap. 11 § kulturmiljölagen och utredningen bekostades av Trafikverket.

Rapportens upplägg

Rapporten har flera delar. Efter den inledande sammanfattningen finns en inledning med övergripande beskrivning av uppdraget och förutsättningarna för utredningen, en sammanfattning av tidigare undersökningar inom sträckan samt en beskrivning av kulturlandskapet. Syfte och metod presenteras i separata kapitel, åtföljda av utredningens resultat. Först redovisas resultatet för den kompletterande utredningen etapp 1 i text, tabell och resultatplaner, och därefter resultatet för utredningen etapp 2 enligt samma förfarande. Utredningens resultat kompletteras sedan med en sammanställning från utredningens olika etapper, vilket sker i form av en lista och planer över samtliga fornlämningar och kulturlämningar längs den aktuella sträckan. Här presenteras och motiveras även förslag till åtgärder. Rapporten avslutas med en tolkning och utvärdering av uppdraget. Det finns två bilagor där bilaga 1 berör etapp 2 och bilaga 2 etapp 1–2. Bilaga 1 innehåller schakttabeller för de objekt som utredningsgrävdes. Bilaga 2 innehåller anläggningsbeskrivningar.

Tidigare undersökningar

Den aktuella utredningen är en komplettering av tidigare utredningar. Trafikverket beställde 2016 en arkeologisk utredning etapp 1 av riksväg 51 vilken KM utförde. Då pekades bland annat lämpliga boplatslägen ut tillsammans med fornlämningar, övriga kulturhistoriska lämningar samt möjliga fornlämningar (Holm 2016).

Under våren 2017 beställde Trafikverket en kompletterande arkeologisk utredning etapp 1 för fem tillkommande tillfartsvägar till riksväg 51, samt en utredningsgrävning (arkeologisk utredning etapp 2) för tio av de möjliga boplatslägena i åkermark. Då var det inte aktuellt med avverkning och därför lämnades boplatslägena i skogen till senare. KM genomförde även denna utredning (Emanuelsson 2018).

Topografi och fornlämningsmiljö

Inom utredningsområdet finns mark från elva byar och en frälsegård, vilka alla är belagda från medeltiden eller som senast från 1550-talet. Byarnas mark ligger genomgående utsträckt i öst–västlig riktning och får på så sätt del av både skog, åkermark och bete. Fastigheternas omfattning överensstämmer i stort med utbredningen på de äldsta kartorna från 1700-talet och på den ekonomiska kartan från 1950-talet. Dagens fastighetsbeteckningar komplicerar dock det kulturhistoriska sammanhanget. Utöver de ursprungliga byarna påvisar den häradsekonomiska kartan från mitten av 1800-talet en stor mängd torp och backstugor i området. Byarna finns kvar, även om en del gårdar flyttats i samband med det laga skiftet under 1800-talet. För de mindre enheterna, torpen, kan det se lite olika ut. Några finns kvar, andra har ersatts av yngre bebyggelse, och andra i sin tur har försvunnit och dessa kan idag förekomma som bebyggelselämningar med husgrunder och murar.

I nära anslutning till byarna och torpen finns odlingsmarken. Fossil åker, ofta i form av röjningsröseområden i vad som idag är skog, förekommer frekvent i Närke i allmänhet. Röjningsröseområden förekommer i anslutning till den södra delen av den aktuella vägsträckan och flera ytor med fossil åker har identifierats längs den planerade nydragningen av riksväg 51 söderut från Kvarntorpskorset. I de fall liknande lämningar har undersökts arkeologiskt har det visat sig att de har en stor kronologisk spännvidd, från äldre järnålder och inte sällan fram till 1700-tal.

I närområdet finns tidigare kända förhistoriska boplatser, vilka främst kan dateras till stenåldern. Dessa inkluderar exempelvis boplatserna runt Bondsätter i nordväst samt boplatserna vid Högtorp på golfbanan, sydväst om Kvarntorp. Vid Källarbacken väster om Ekeby kyrka har Arkeologgruppen under 2020 genomfört en arkeologisk undersökning av boplatslämningar från bland annat bronsålder och vikingatid. Rapporten från denna undersökning är i skrivande stund inte färdigställd, men det finns en rapport från deras förundersökning som genomfördes på platsen 2018 (Balknäs 2018). Järnåldersboplatser i närheten har undersökts vid exploatering vid Törsjöterminalen, Södra Lindhult samt vid Södra Tvärleden i nordväst. Vid Fällersta, omkring en kilometer öster om utredningsområdets norra ände, har en järnåldersboplatser undersökts i samband med dragning av vattenledning. Sannolikt har fler boplatser funnits i området. Gravar och gravfält finns främst längs den gamla vägen, som huvudsakligen följer höjdsträckan öster om nuvarande riksväg 51. Enstaka gravar finns också i anslutning till områden med fossil åker i södra delen av utredningsområdet. Både gravar och odlingslämningar indikerar förekomst av bosättning från i första hand järnåldern.

Det finns också flera lösfynd av stenyxor av olika typ, vilka har hittats på mark som hör till de byar som berörs av utredningen. Det är mer sällan som platsen där dessa yxor hittats går att identifiera närmare. Lösfynden åtföljs ibland av kommentarer som ”hittad intill ett större stenblock” eller ”funnen på två fots djup vid dikesgrävning”. Större delen av de yxfynd som är aktuella här kan föras till den yngre stenåldern, neolitikum. Någon enstaka kan antas vara äldre, från mesolitikum. Utmärker sig gör förstas depåfyndet av fem mycket stora och välgjorda flintyxor som hittades i Södra Bro på 1800-talet. Från senare perioder är fynden färre. En yxa av brons har påträffats vid Frommesta. Denna är troligen ceremoniell och kan dateras till bronsåldern. Det finns också några mynt av förmodat ganska sent datum. Vid Härminge strax nordväst om utredningsområdet påträffades också 1890 en vikingatida silverskatt bestående av 146 mynt och delar av en eller ett par dräktnålar. Sammantaget visar fynd- och fornlämningsbilden att området har varit befolkat sedan det reste sig ur havet och att bygden framstår som relativt rik och tätbefolkad.

Syfte

Arbetet skedde inför anläggandet av nya skogsbilvägar och tillfarter inför ombyggnad av riksväg 51. Denna aktuella utredning ska komplettera två tidigare utredningar med att sökschakta inom boplatslägen i skogsmark samt fastställa om de möjliga fornlämningarna som påträffats är fornlämning eller inte. Resultatet av denna utredning blir en komplett lista på fornlämningar som blir berörda av utvidgningen av riksväg 51. Resultaten från utredningen ska kunna användas vid Länsstyrelsens fortsatta tillståndsprövning och utgöra underlag inför eventuella kommande arkeologiska åtgärder. Resultaten ska också kunna användas som underlag i företagarens planering. I rapporten sammanställs *samtliga fornlämningar* och kulturlämningar längs den aktuella sträckan från utredningens olika etapper i en lista. I listan presenteras och motiveras även förslag till åtgärder.

Kompletterande utredning etapp 1

Syftet med inventeringen var dels att ta reda på om fornlämningar berörs av de planerade arbetsföretagen, dels att förhindra att fornlämning skadas.

Utredning etapp 2

Syftet med den arkeologiska utredningen etapp 2 var att ta reda på om fornlämningar berördes av det planerade arbetsföretaget. Utredningen skulle dels avgränsa nyupptäckta fornlämningar inom utredningsområdet, dels avgöra om rösen och bebyggelseämningar utgör fornlämning, det vill säga klargöra om objekt 16, 31, 32, 39, 42, 43, 70 och 79 var fornlämningar som berördes av Trafikverkets planer på att bredda vägen.

Metod och genomförande

Den arkeologiska utredningen och den kompletterande utredningen omfattade tillsammans flera moment. Samtliga skulle genomföras med en ambitionsnivå anpassad så att resultatet kan användas som ett fullgott underlag inför kommande samhällsplanering och arkeologiska undersökningar.

Kompletterande utredning etapp 1

Momentet omfattade tre objekt:

- Väg 1 – del av ny väg parallellt med stenmur
- Väg 2 – ny skogsväg
- Väg 3 – befintlig skogsväg, skadad – ska åtgärdas

För de två nya vägarna, väg 1 (ny tillfartsväg till bostadshus) och väg 2 (skogsbilväg), omfattade arbetet fältinventering. Fältinventeringen kom att kompletteras med en enkel kartstudie. Nypåträffade lämningar (objekt) mättes in med GPS och dokumenterades enligt praxis i Kulturmiljöregistret (KMR). För den befintliga skogsvägen, väg 3, var uppdraget att markera de röjningsrösen som fanns intill vägen så att skador kunde undvikas vid kommande arbeten. Rösena markerades med band.

Utredning etapp 2

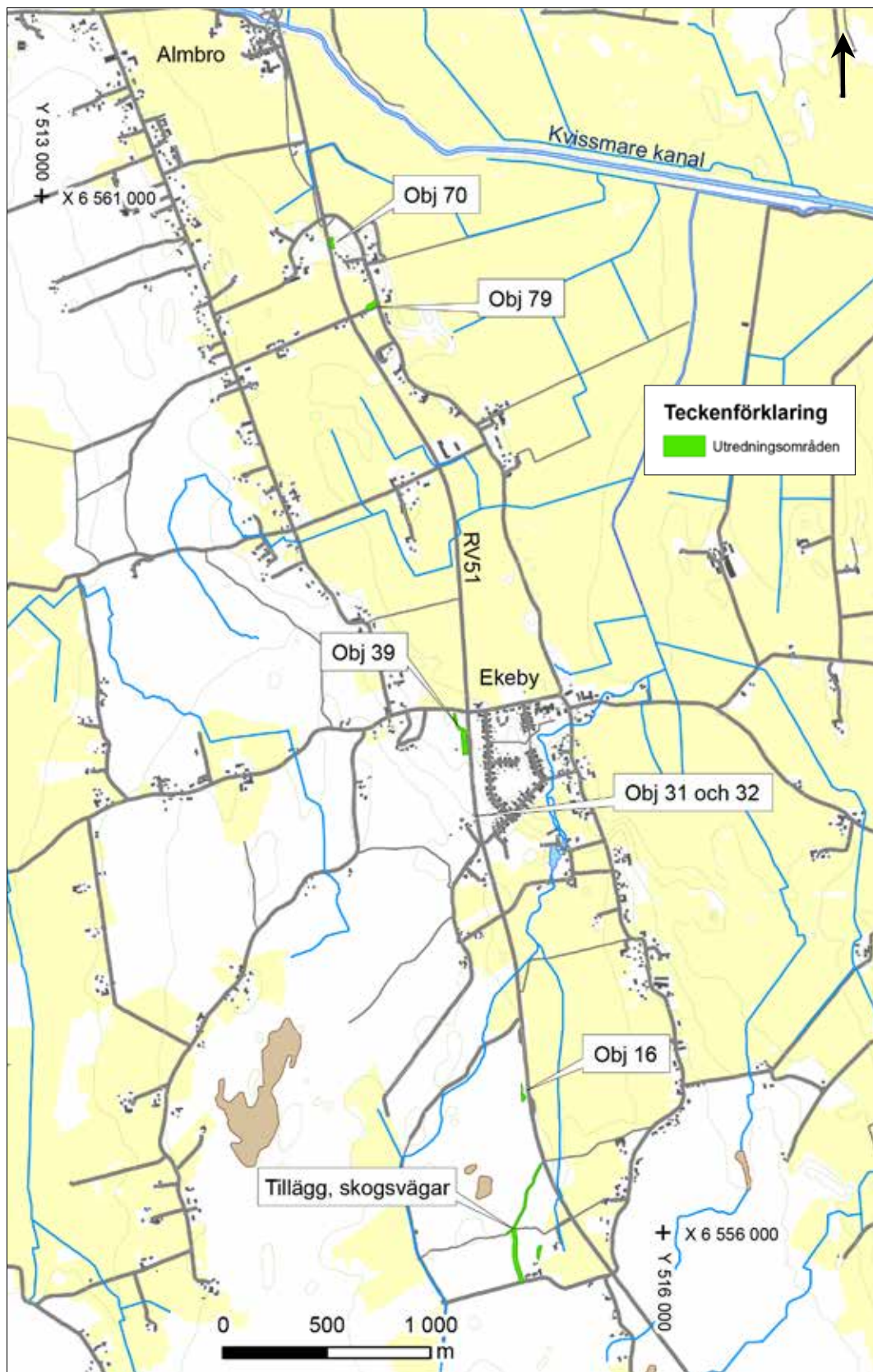
Sökschaktningen inom ramarna för den arkeologiska utredningen etapp 2 omfattade sex objekt. Objekten utgjordes av:

- Objekt 16 – boplatsläge i skogsmark
- Objekt 31 – röjningsröse/husgrund
- Objekt 32 – röjningsröse/husgrund
- Objekt 39 – boplatsläge i äldre åkermark, samt röjningsrösen objekt 42 och 43
- Objekt 70 – boplatsläge i äldre åkermark
- Objekt 79 – boplatsläge i åkermark

Utredningen har omfattat sökschaktsgrävning med grävmaskin inom ovanstående objekt, totalt omfattade objekten cirka 7 100 m². Schakten grävdes ner till kulturpåverkad nivå eller orörd mark. Sammanlagt utredningsgrävdes drygt 460 m² vilket motsvarar 6,5% av den totala ytan. Schakt och påträffade anläggningar har mätts in i plan med GPS och beskrivits översiktligt. Samtliga schakt återfylldes. Digitala fotografier togs i form av översikter av objekten samt detaljfoton där detta bedömdes nödvändigt.



Figur 3. Den arkeologiska utredningen etapp 2 utfördes med hjälp av grävmaskin. Här dokumenterar Andreas Forsgren ett schakt. Foto från söder.



Figur 4. Schematisk plan över de objekt längs med riksväg 51, mellan Almbro i norr och Kvarntorpsrondellen i söder, som berördes av utredningens etapp 1 och etapp 2. Skala 1:30 000.

Utredningsresultat

Fornlämning har identifierats på tre platser – inom objekt 32 och objekt 39 samt vid en av de planerade nya skogsvägarna i söder. *Möjlig fornlämning* har identifierats på en plats – intill befintlig skogsväg i söder. *Övrig kulturhistorisk lämning* har identifierats på tre platser – inom objekt 31 samt vid två av de planerade nya vägarna i söder.

Kompletterande utredning etapp 1

Av de tre berörda vägarna har fornlämning identifierats på en plats, en fossil åker vid *väg 2 – ny skogsväg*. Två möjliga fornlämningar har påträffats i form av två röjningsrösen vid *väg 3 – befintlig skogsväg, skadad – ska åtgärdas*. Fyra övriga kulturhistoriska lämningar har påträffats. Dessa utgörs av en hägnad vid *väg 1*, en hägnad och ett röjningsröse vid *väg 2 – ny skogsväg* samt ett röjningsröse vid *väg 3 – befintlig skogsväg, skadad – ska åtgärdas* (tabell 2). För att undvika förväxling mellan objekt från tidigare utredningar längs riksväg 51 mellan Kvarntorpsrondellen och Almbro (Holm 2016; Emanuelsson 2018) så har de lämningar som identifierats vid den kompletterande fältinventeringen av skogsvägar numrerats i samma serie. De objekt som tillkom vid utredningens etapp 1 börjar därför på nummer 93.

Tabell 2. Objektstabell över berörda lämningar inom de tre kompletterande vägområdena.

Objektsnr	Lämningsnr	Lämningstyp	Antikvarisk bedömning	Atgärdsförslag
93 (väg 2)	L2021:278	Hägnad	Övrig kulturhistorisk lämning	–
94 (väg 2)	L2020:11652	Fossil åker	Fornlämning	Förundersökning
95 (väg 2)	L2021:280	Röjningsröse	Övrig kulturhistorisk lämning	–
96 (väg 1)	L2021:279	Hägnad	Övrig kulturhistorisk lämning	–
97 (väg 3)	L2021:282	Röjningsröse	Möjlig fornlämning	Berörs ej
98 (väg 3)	L2021:283	Röjningsröse	Möjlig fornlämning	Berörs ej
99 (väg 3)	L2021:281	Röjningsröse	Övrig kulturhistorisk lämning	–

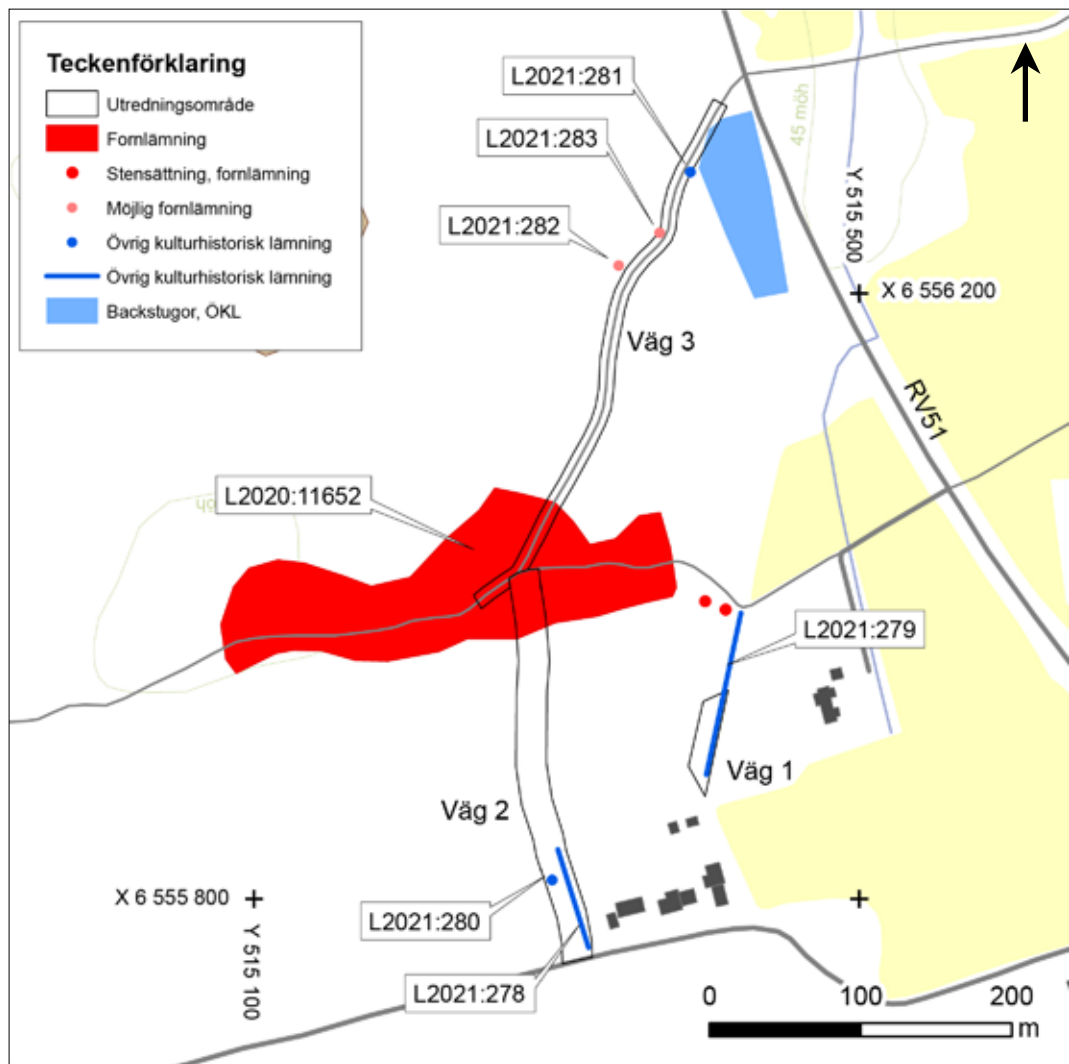
Väg 1 – del av ny väg parallellt med stenmur. Utöver en stenmur, som mer har karaktären av sentida röjningssten än egentlig hägnad, påträffades inga lämningar. Hägnaden utgör övrig kulturhistorisk lämning (tabell 2, figur 6).

Väg 2 – ny skogsväg. Norra änden av den planerade vägen berör ett större område med fossil åker. Området är komplext och består av både röjningsrösen, åkerytor och genom odling uppkomna terrasskanter. Området med fossil åker brer ut sig på både sidor om den planerade vägen och uppskattas vara cirka 300 × 40–100 meter stort (Ö–V) Det följer en öst–västlig höjdrygg med en markerad slänt åt söder. I det historiska kartmaterialet är området utmärkt som skog på den häradsekonomska kartan från 1864–1867, det benämns ”Nedra skogen” på karta över laga skifte för Björka by från 1847, och ”Bysens utmark” på storskifteskarta från 1768. Området med fossil åker utgör fornlämning. I södra änden av den planerade vägen tangeras en stenmur i tomtgräns och ett mer oregelbundet röjningsröse, båda utgör övrig kulturhistorisk lämning (tabell 2, figur 5–6).

Väg 3 – befintlig skogsväg, skadad – ska åtgärdas. Även denna väg går i söder in i området med fossil åker som nämns ovan. Inom detta område finns tre röjningsrösen i nära anslutning till vägen och som skulle kunna beröras av arbetet med att återställa vägen. I norra delen av vägen finns också tre röjningsrösen som skulle kunna beröras av åtgärderna. Ett av dessa ansluter till lägenhetsbebyggelsen L1979:1723 och bör ses som övrig kulturhistorisk lämning. De andra förefaller skadade och bör ses som möjlig fornlämning (tabell 2, figur 6).



Figur 5. Den fossila åkermarken vid väg 2 – ny skogsväg.



Figur 6. Resultatplan, etapp 1. Skala 1:5 000.

Utredning etapp 2

Av de berörda sex objekten har fornlämning identifierats på två platser, inom objekt 32 och objekt 39. Objekten består av en *husgrund* (objekt 32) som kan dateras till före 1850, samt ett *boplatsområde i äldre åkermark* där det också förekommer *röjningsrösen* och *hårdar* (objekt 39, objekt 42 och objekt 43). Övrig kulturhistorisk lämning har identifierats på en plats, inom objekt 31. Objektet består av *röjningsröse/husgrund*. Övriga objekt har avfärdats (tabell 3).

Tabell 3. Samtliga objekt som utredningsgrävts inom ramarna för den aktuella utredningens etapp 2.

Objektsnr	Lämningsnr	Lämningsstyp	Beskrivning	Antikvarisk bedömning	Åtgärdsförslag
16	–	–	Utredningsgrävt och avfärdat.	Ej fornlämning	–
31	L1979:1743	Röjningsröse	Se löptext.	Övrig kulturhistorisk lämning	–
32	L1979:1742	Husgrund	Se löptext.	Fornlämning	Förundersökning
39C	L2020:11646	Boplatsområde	Se löptext.	Fornlämning	Förundersökning
39D	L2020:11648	Hård	Se löptext.	Fornlämning	Förundersökning
42	L2021:275	Röjningsröse	Se löptext.	Fornlämning	Förundersökning
43	L2021:276	Röjningsröse	Se löptext.	Fornlämning	Förundersökning
70	–	–	Utredningsgrävt och avfärdat.	Ej fornlämning	–
79	–	–	Utredningsgrävt och avfärdat.	Ej fornlämning	–

Objekt 16

Objektet utgörs av en cirka 730 m² stor yta, vilken ligger i svagt kuperad skogsmark med nyligen gallrad blandskog. Strax öster om objektet återfinns en flack sänka i terrängen där Sveriges geologiska undersökning (SGU) presenterar en liten fornsjö på sina strandförskjutningskartor (Holm 2016). Precis väster om boplatsläget ligger en bebyggelse lämning (torp) med tillhörande fossil åker. Totalt förlades sju schakt inom objektet, där det huvudsakligen framkom sandig moig morän.

Inga lämningar påträffades vid utredningsgrävningen. Objektet är avfärdat (tabell 3, figur 12).

Objekt 31

Objektet utgörs av ett cirka 6 × 4,5 meter (Ö–V) stort och 1,2 meter högt röjningsröse, vilket ligger i plan tomtmark i form av gräsmatta. Röset är uppbyggt av cirka 0,2–0,6 meter stora mossklädda stenar. Tegel är synligt i ytan. Ett schakt drogs i röset, vilket visade att röset bestod av lösa stenar från toppen och ner till äldre matjordslagen i schaktets botten.

Lämningen bedöms utgöra ett röjningsröse och bedöms som *övrig kulturhistorisk lämning* (tabell 3, figur 7 och 13).

Objekt 32

Objektet utgörs av ett cirka 6 × 6 meter stort och cirka 1,4 meter högt röse, vilket ligger i plan tomtmark i form av gräsmatta. Det är övervuxet av hägg och har kraftigt mossklädda stenar. Här påträffades ett parti med kallmur och eventuellt en enklare syllstensrad. Ytterligare partier med kallmur kan skönjas på norra sidan av ”röset” efter att delar av ett syrenbuskage tagits bort. Ett schakt drogs i röset. Stratigrafin är betydligt mer komplex än för objekt 31, och i botten av schaktet påträffades rödgodsskärvor (1700–1800-tal). Lämningen kan dateras till före 1850 och både den husgrund som finns på karta över laga skifte från 1843 för Ekeby by och ett par backstugor som återfinns på en mer svårrektifierad karta över delning av skog från 1740 kan diskuteras.

Lämningen bedöms utgöra en husgrund och bedöms som *fornlämning* (tabell 3, figur 7, 8 och 13).

Objekt 39

Objektet utgörs av en cirka 4 000 m² stor yta, belägen på ett flackt krön med påtaglig sluttning åt norr och nordöst. Delar av ytan har skadats i samband med anläggande av gång- och cykelväg till busshållplats vid riksväg 51 och delar av ytan har då också täckts över av dumpmassor. Påförda massor, i upp till 1,2 meter tjocka lager, fanns både i norra och södra delen av objektet. I söder finns igenvuxen äldre åkermark med tätt växande unga lövträd och i norr öppen åkermark. Området delas av vägen som går mellan Ekeby kyrka och Ekeby by. Två tydliga härdar, och en härdrest i form av en mer diffus sotkoncentration, påträffades under röjningsrösen objekt 42 och objekt 43. Härdarna är av förhistorisk karaktär. Däremot framkom inga indikationer på gravar i de schakt som grävdes i rösen. Inte heller har några förhistoriska lämningar påträffats mellan/utanför röjningsrösen. Totalt förlades 17 schakt (inklusive schakten i objekt 42 och objekt 43, vilka ligger inom objekt 39) inom objektet. I ett av schakten fanns mörkfärgningar som korresponderar mot diken vid en enkel markväg på 1843 års karta.

Objektet bedöms utgöra två *fornlämningar* – en härd och ett boplatsoområde (tabell 3, figur 7, 9 och 14). I tabell 4 benämns dessa objekt 39C–D, där 39A–B avser två boplatser som tidigare identifierades vid objektet inom ramarna för utredningsarbetet 2017 (Emanuelsson 2018).

Objekt 42 (inom objekt 39)

Objektet ligger på plan mark på en höjd med öppen blandskog, en igenväxande äldre åker. Det är cirka 9 × 6 meter stort och 1,3 meter högt. Det har ett 2 × 2 meter stort stenblock som sticker upp 0,5 meter ovanför röjningsröset och är uppbyggt av 0,1–0,7 meter stora, mossklädda stenar. Röset är övervuxet av hägg och rönnar. I området har många fler röjningsrösen funnits, även inom den aktuella ytan, men bara objekt 42 och objekt 43 finns numera kvar. Båda dessa röjningsrösen finns med på kartan över laga skifte från 1843. Det sammanfaller med ett större enskilt röjningsröse på laga skifteskarta för Ekeby by från 1843. Ett schakt förlades i röset.

Objektet bedöms utgöra ett röjningsröse och bedöms som *fornlämning* (tabell 3, figur 7, 10 och 14).

Objekt 43 (inom objekt 39)

Objektet ligger på plan mark på en höjd med öppen blandskog, här främst tätt växande unga lövträd i en igenväxande äldre åker. Det är cirka 60×7 – 28 meter (Ö–V) stort och $0,2$ meter högt. Det är vidare anlagt mot norra sidan av ett $3 \times 1,5 \times 0,3$ meter stort plant stenblock och är uppbyggt av $0,2$ – $0,8$ meter stora, mossklädda stenar. Möjligen är dessa upplagda kring en naturlig höjd i den östra delen, medan röset i den västra delen framstår som en stenvall. I området har många fler röjningsrösen funnits, även inom den aktuella ytan, men bara objekt 42 och objekt 43 finns numera kvar. Båda dessa röjningsrösen finns med på kartan över laga skifte från 1843. Röset sammanfaller med ett större röjningsröse, eller impediment, på de historiska kartorna (Ekeby 1843 och häradsekonomen 1864–1867). Det har då fortsatt längre österut, men denna del har tagits bort vid bygget av riksväg 51. Två schakt förlades i röset.

Objektet bedöms utgöra ett röjningsröse och bedöms som *fornlämning* (tabell 3, figur 7, 11 och 14).

Objekt 70

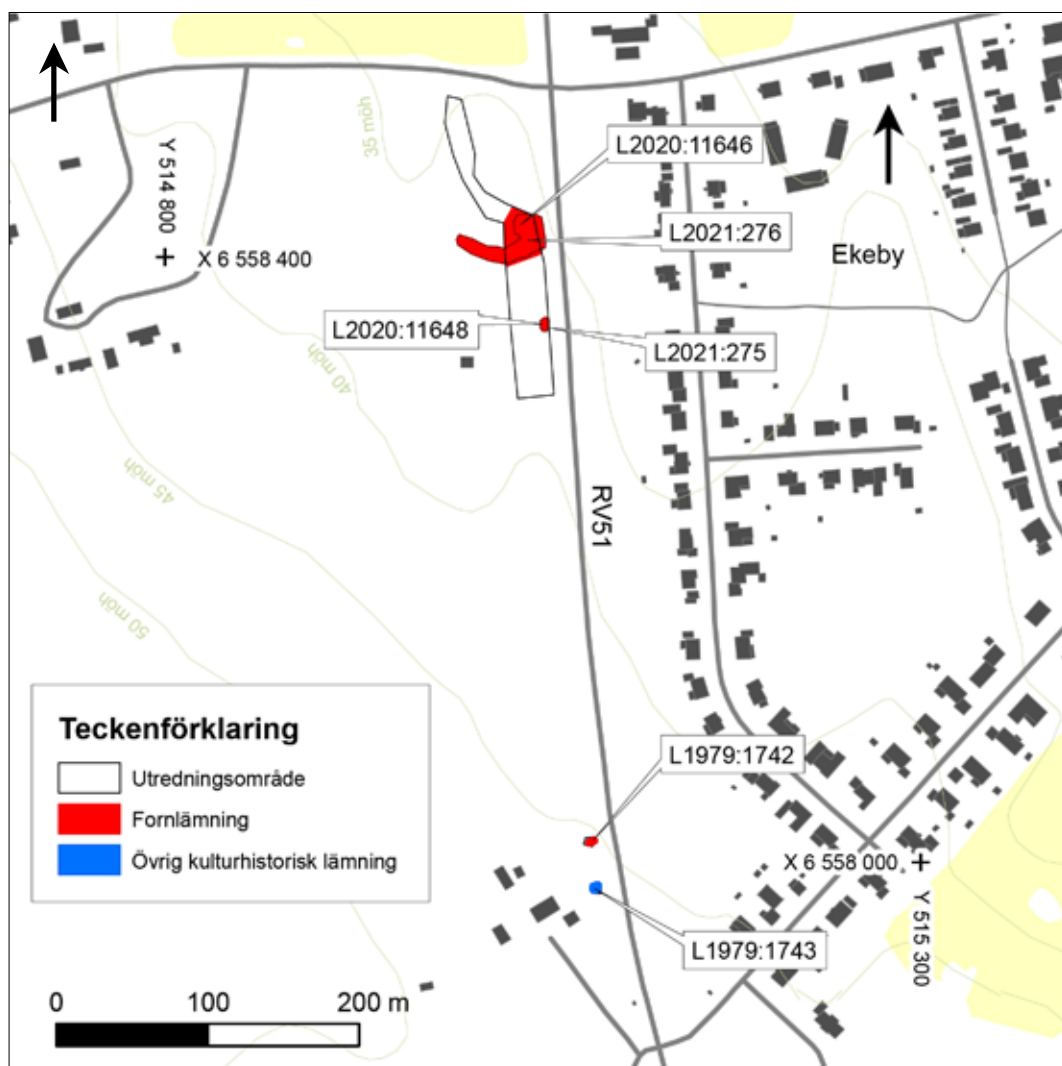
Objektet utgörs av en cirka 950 m^2 stor yta, vilken ligger i en svagt sluttande yta strax norr om ett krön som delvis är delat av riksväg 51. Ytan består av gräsbevuxen hagmark med enstaka träd väster om riksvägen och tät lövskog med mycket sly öster därom. Ytan omfattar vidare en naturlig terrass med ett exponerat läge ut mot Täljeån i norr och Kvismaren i öster. Tidigare har här varit betesmark och i mindre omfattning åker, vilket framgår av ett större röjningsröse. Två schakt (varav ett mycket långt, dikterat av områdets topografiska karaktär) förlades inom objektet, i vilka det framkom ett tunt lager gråbrun silt (endast fläckvis) och under detta naturlig morän.

Inga lämningar påträffades vid utredningsgrävningen. Objektet är avfärdat (tabell 3, figur 15).

Objekt 79

Objektet utgörs av en cirka $1\,300 \text{ m}^2$ stor yta, vilken ligger strax öster om riksväg 51 i flack åkermark cirka 100 meter sydsydväst om Gällersta kyrka. Fem schakt förlades inom objektet, i vilka det framkom matjord (ploglager) och under detta varvig lera. I de östligaste schakten framkom ett par stenar och block, förmodligen beroende på den vägbank och den sluttning som ligger där.

Inga lämningar påträffades vid utredningsgrävningen. Objektet är avfärdat (tabell 3, figur 16).



Figur 7. Resultatplan, etapp 2. Skala 1:5 000.



Figur 8. Översikt över röjningsröset objekt 32. I röset påträffades ett parti med kallmur och eventuellt en enklare syllstensrad. I botten av schaktet påträffades skärvor av yngre rödgods



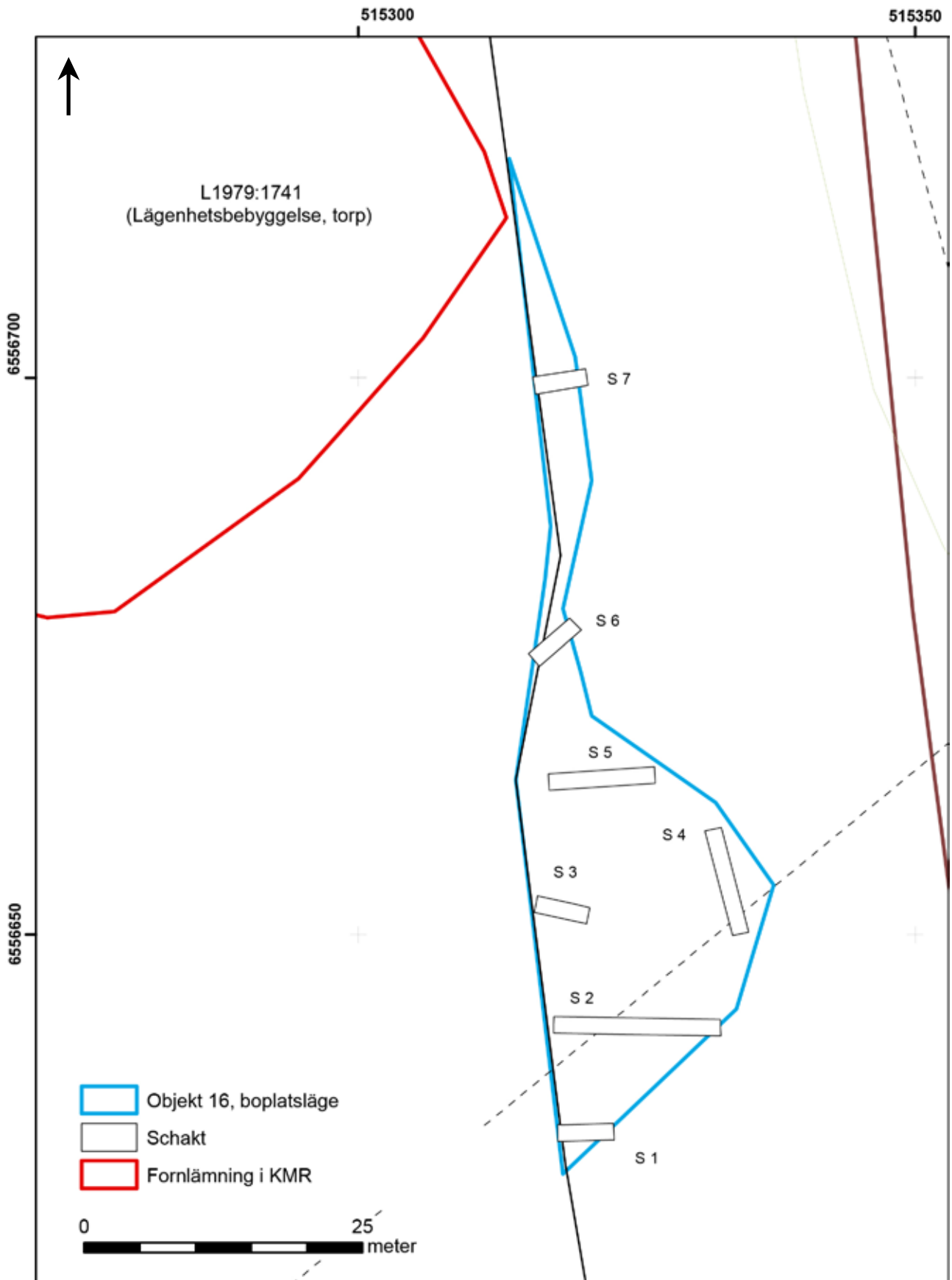
Figur 9. Miljön vid boplatzen objekt 39 innan avbaning.



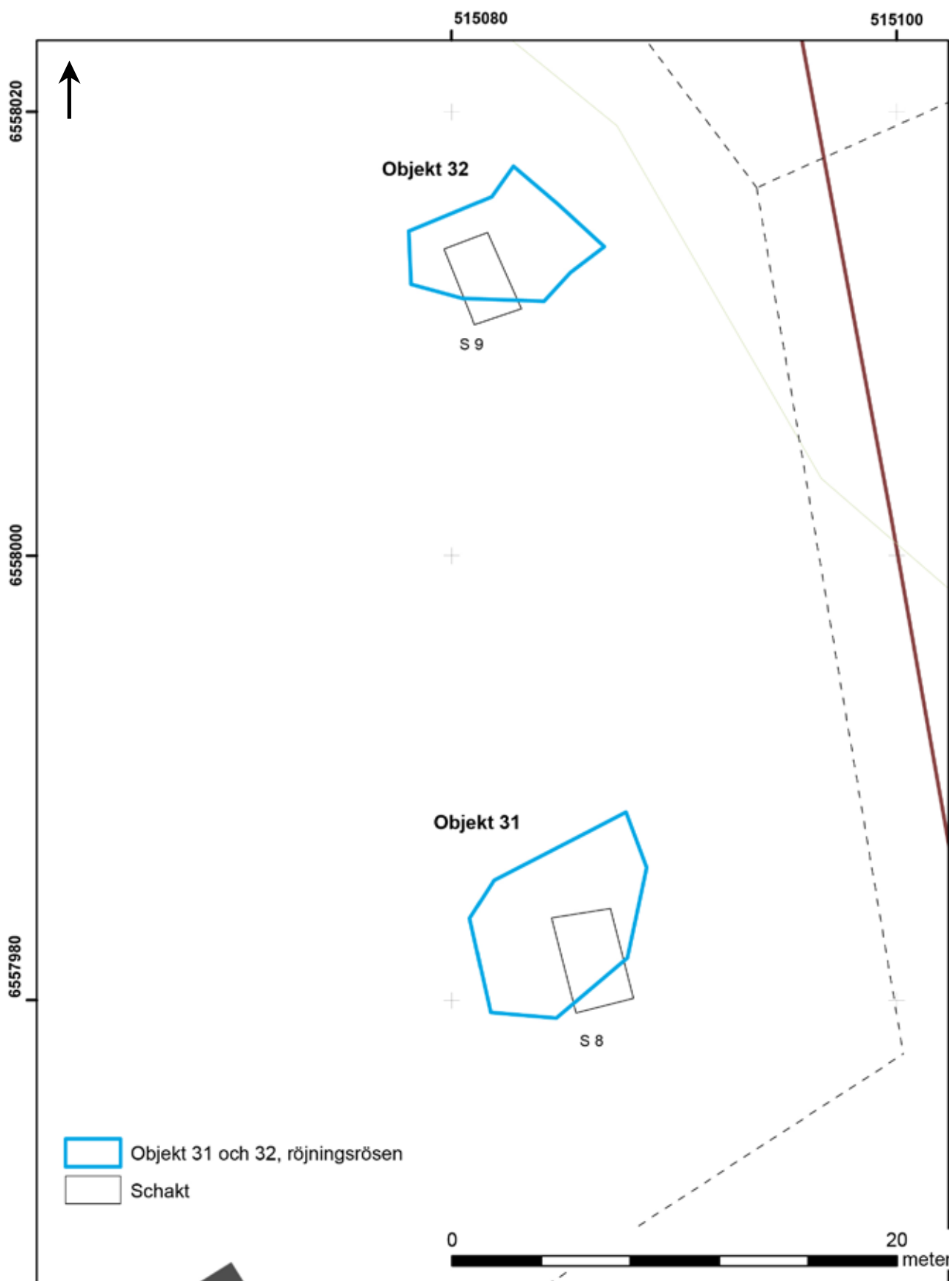
Figur 10. Röjningsröset objekt 42 inom bopplatsen objekt 39 under utredning. Centralt i schaktet, i linje med trädets skugga, skymtar härden A17. Foto från sydväst.



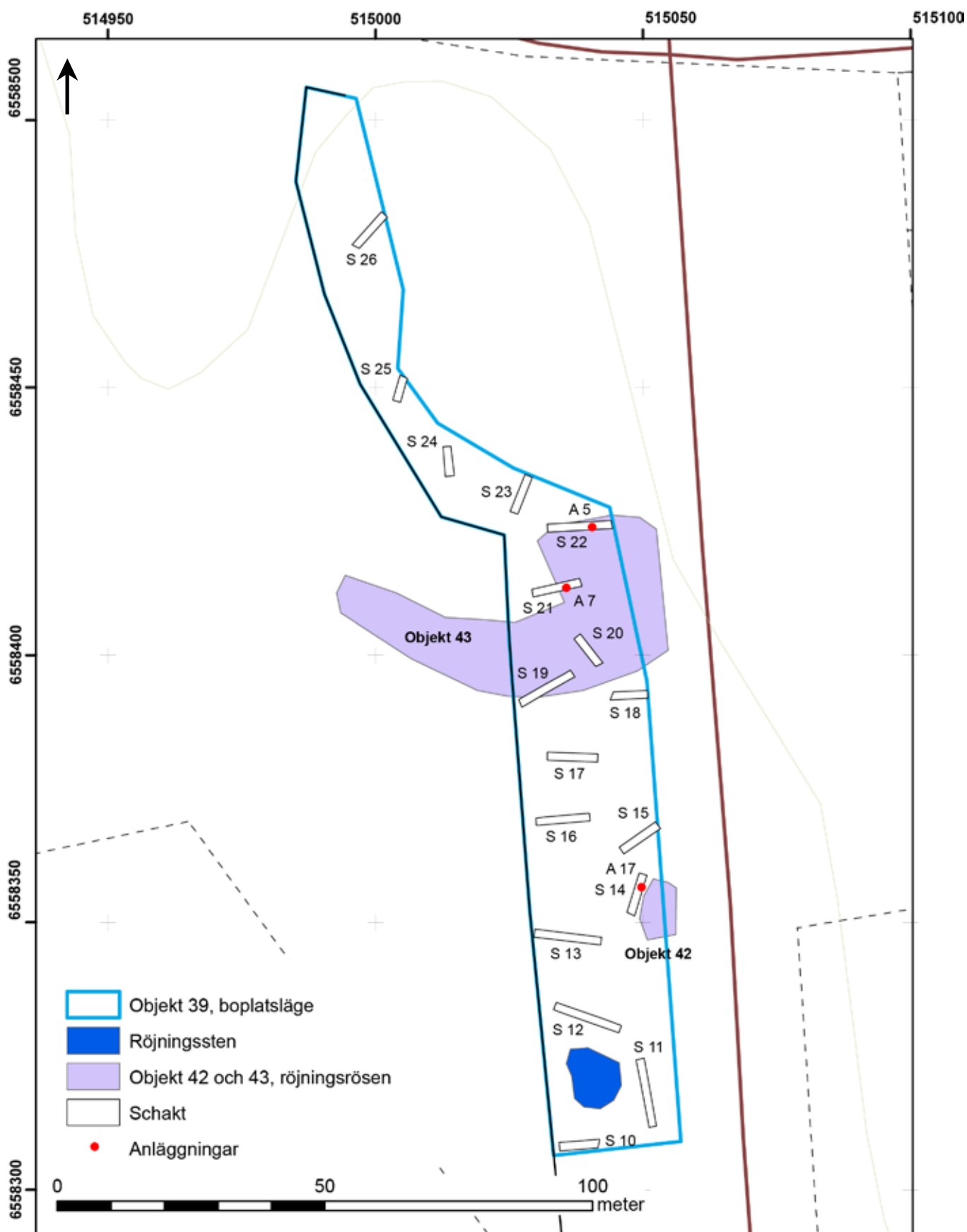
Figur 11. Röjningsröset objekt 43 inom bopplatsen objekt 39. I schakt 21 och schakt 22, vilka drogs i rösets nordöstra del, framkom de två härdarna A5 och A7. Foto från sydväst.



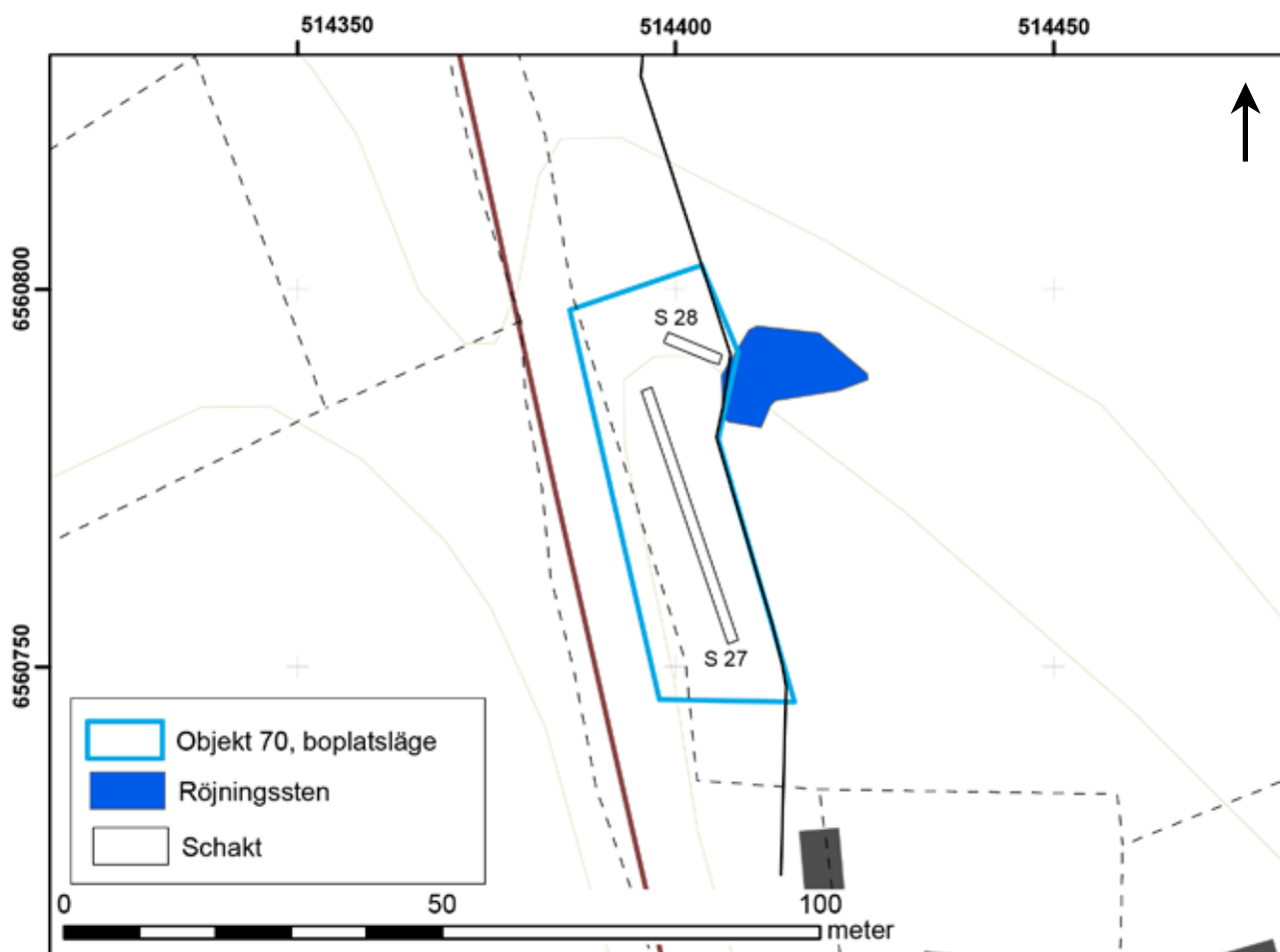
Figur 12. Schaktplan över objekt 16. Skala 1:500.



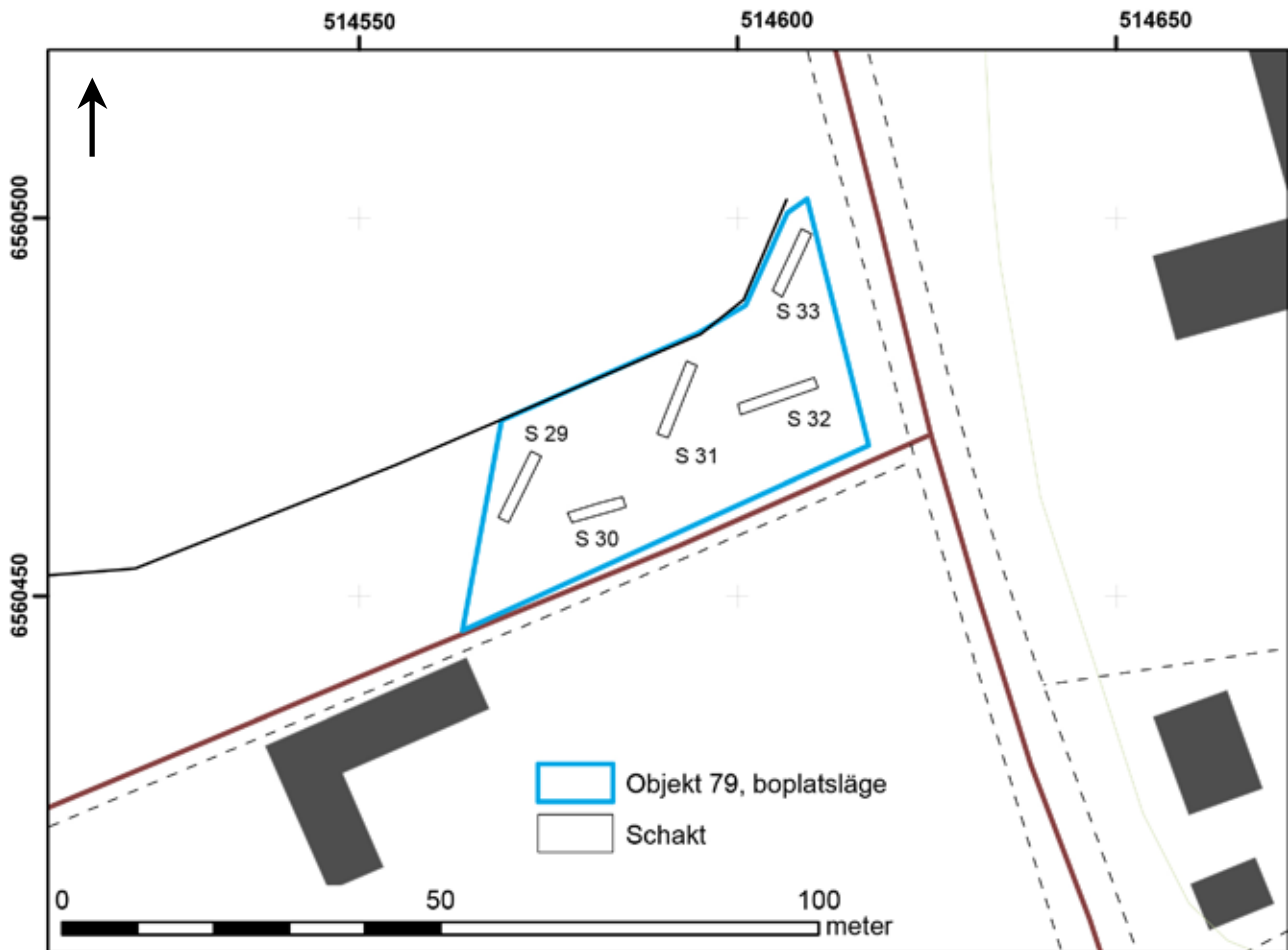
Figur 13. Schaktplan över objekt 31 och objekt 32. Skala 1:250.



Figur 14. Schaktplan över objekt 39 med röjningsrösen objekt 42 och objekt 43. Skala 1:1 000.



Figur 15. Schaktplan över objekt 70. Skala 1:1 000.



Figur 16. Schaktplan över objekt 79. Skala 1:1 000.

Resultatlista från tre utredningar

I resultatlistan på följande uppslag (tabell 4) ingår de objekt som identifierats vid de tre utredningar som gjorts för riksväg 51 mellan 2016 och 2020. Utredningarna 2016 och 2017 har redovisats i separata rapporter (Holm 2016; Emanuelsson 2018), utredningen från 2020 återfinns i denna volym.

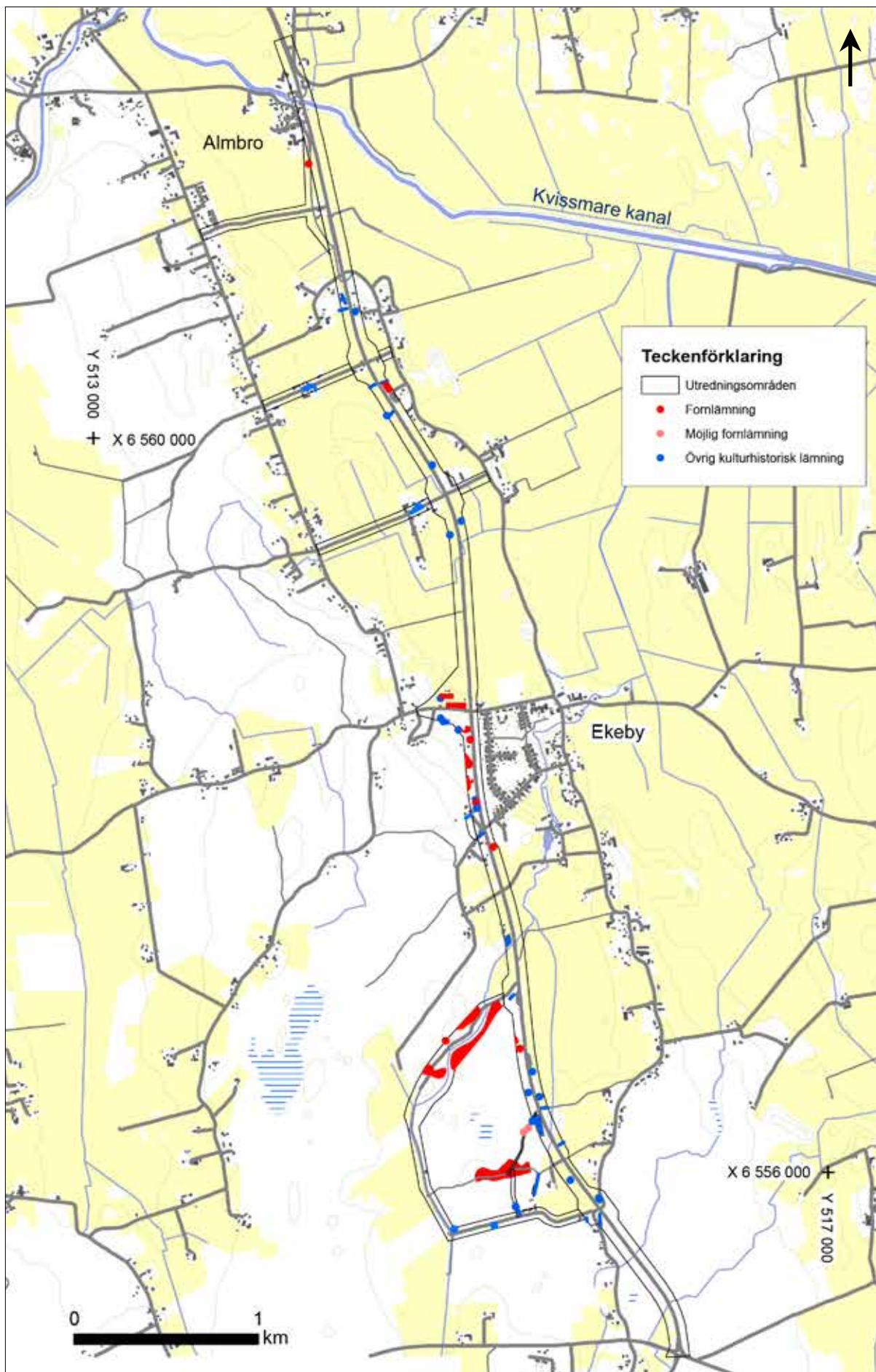
De flesta boplatsslägen som redovisats efter de båda steg 1-utredningarna, 2016 och komplettering 2017, har utredningsgrävts och antingen övergått till att vara fornlämning om sådan påträffats eller avfärdats. De tänkbara boplatsslägen som ännu inte utredningsgrävts kommer inte att redovisas här då de inte utgör någon lämning. De skulle emellertid kunna bli aktuella för utredningsgrävning om ytterligare exploatering planeras av de ytor där de är belägna.

Några av de objekt som redovisats i de tidigare rapporterna (Holm 2016; Emanuelsson 2018) har Riksantikvarieämbetet valt att inte registrera, varför dessa inte heller har något nummer i KMR. Det är huvudsakligen stenmurar och röjningsrösen, klassade som övrig kulturhistorisk lämning, som rönt detta öde. I några fall har Riksantikvarieämbetet ändrat bedömningen av lämningarnas status fornlämning till övrig kulturhistorisk lämning. I ett fall har de ändrat en av dem själva satta statusen fornlämning till övrig kulturhistorisk lämning. Dessa statusändringar är markerade med asterisk (*) i kolumnen för status.

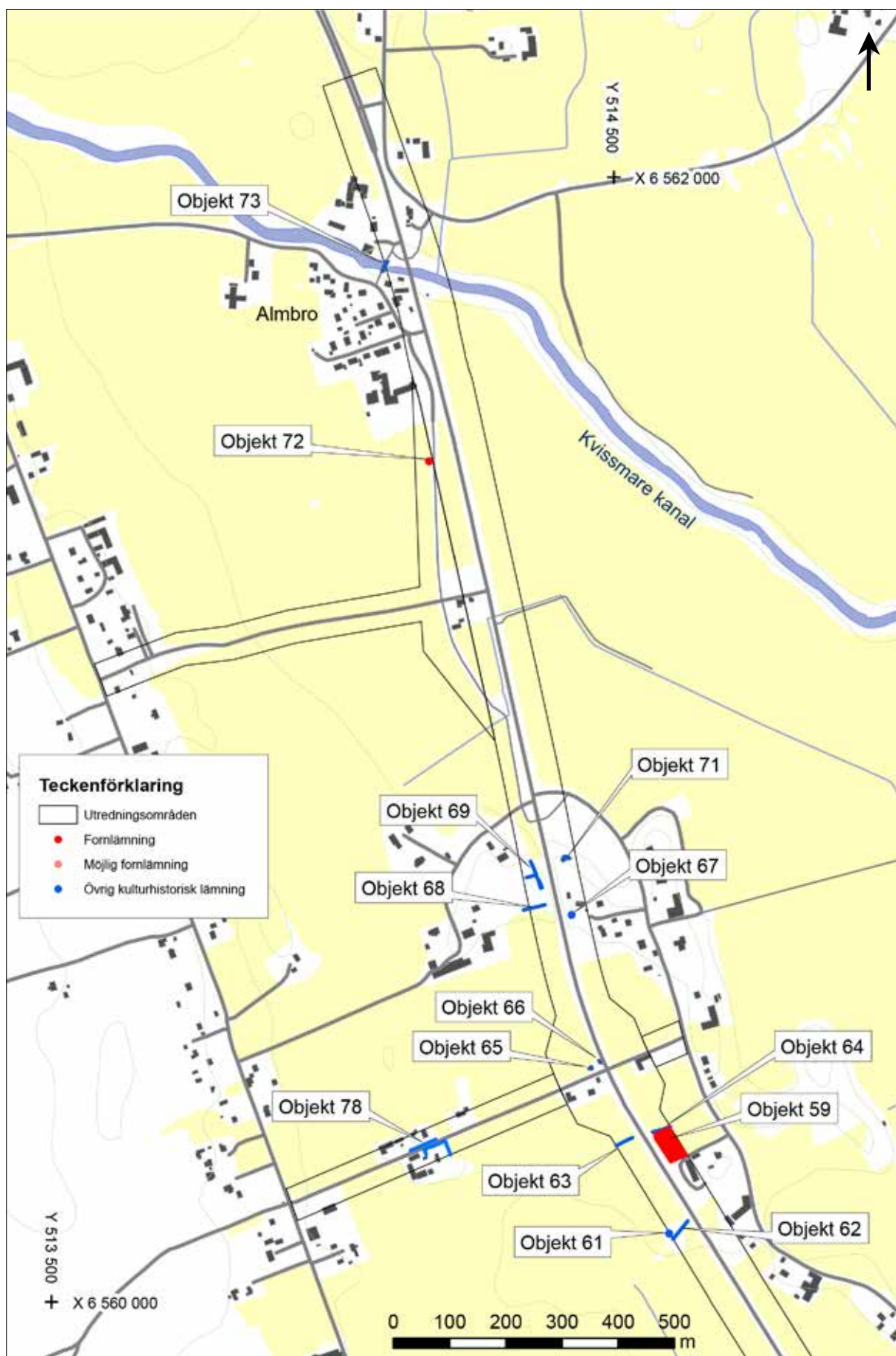
Tabell 4. Samtliga objekt som identifierats vid de tre utredningar som gjorts för riksväg 51 mellan 2016 och 2020.

Objektsnr	Lämningsnr	Typ	Status	Åtgärd/Kommentar
4	L1979:1739	Färdväg	Övrig kulturhistorisk lämning*	–
5	L1979:1725	Färdväg	Övrig kulturhistorisk lämning	–
7	L1979:2179	Röjningsröse	Övrig kulturhistorisk lämning	–
8	–	Röjningsröse	Övrig kulturhistorisk lämning	–
9	–	Hägnad	Övrig kulturhistorisk lämning	–
10	L1979:1723	Lägenhetsbebyggelse	Övrig kulturhistorisk lämning	–
11	L1979:1709	Röjningsröse	Övrig kulturhistorisk lämning	–
12	–	Hägnad	Övrig kulturhistorisk lämning	–
13	–	Röjningsröse	Övrig kulturhistorisk lämning	–
14	–	Röjningsröse	Övrig kulturhistorisk lämning	–
17	L1979:1710	Röjningsröse	Övrig kulturhistorisk lämning	–
18	L1979:1741	Lägenhetsbebyggelse	Fornlämning	Förundersökning. Endast en perifer del av lämningen ligger inom vägarbetsområdet.
19	–	Hägnad	Övrig kulturhistorisk lämning	–
22	L1979:1726	Fossil åker	Övrig kulturhistorisk lämning*	–
23	–	Röjningsröse	Övrig kulturhistorisk lämning	–
24	–	Röjningsröse	Övrig kulturhistorisk lämning	–
25	–	Röjningsröse	Övrig kulturhistorisk lämning	–
27	L1979:1832	Härd	Fornlämning	Förundersökning
28	L1979:1724	Lägenhetsbebyggelse	Fornlämning	Förundersökning
29	–	Hägnad	Övrig kulturhistorisk lämning	–
30	–	Hägnad	Övrig kulturhistorisk lämning	–
31	L1979:1743	Röjningsröse	Övrig kulturhistorisk lämning	–
32	L1979:1742	Husgrund	Fornlämning	Förundersökning
33	–	Hägnad	Övrig kulturhistorisk lämning	–
34	L1981:1609	Lägenhetsbebyggelse	Fornlämning	Förundersökning. Endast en mindre del av lämningen ligger inom vägarbetsområdet.
35	L1979:1711	Fossil åker	Fornlämning	Förundersökning
36	L1979:1712	Fossil åker	Fornlämning	Förundersökning. Kartering utanför vägarbetsområdet.
39A	L1979:2152	Boplatsovråde	Fornlämning	Förundersökning
39B	L1979:2153	Boplatsovråde	Fornlämning	Förundersökning
39C	L2020:11646	Boplatsovråde	Fornlämning	Förundersökning
39D	L2020:11648	Härd	Fornlämning	Förundersökning
41	–	Röjningsröse	Övrig kulturhistorisk lämning	–
42	L2021:275	Röjningsröse	Fornlämning	Förundersökning
43	L2021:276	Röjningsröse	Fornlämning	Förundersökning
44	–	Röjningsröse	Övrig kulturhistorisk lämning	–
45	–	Röjningsröse	Övrig kulturhistorisk lämning	–
47	–	Röjningsröse	Övrig kulturhistorisk lämning	–
48	–	Röjningsröse	Övrig kulturhistorisk lämning	–
49	–	Röjningsröse	Övrig kulturhistorisk lämning	–
50	–	Röjningsröse	Övrig kulturhistorisk lämning	–
51	–	Röjningsröse	Övrig kulturhistorisk lämning	–
52	–	Röjningsröse	Övrig kulturhistorisk lämning	–
53	–	Röjningsröse	Övrig kulturhistorisk lämning	–
54	–	Röjningsröse	Övrig kulturhistorisk lämning	–
56	–	Röjningsröse	Övrig kulturhistorisk lämning	–
57	–	Röjningsröse	Övrig kulturhistorisk lämning	–
58	–	Röjningsröse	Övrig kulturhistorisk lämning	–
59	L1979:1831	Boplatsovråde	Fornlämning	Förundersökning

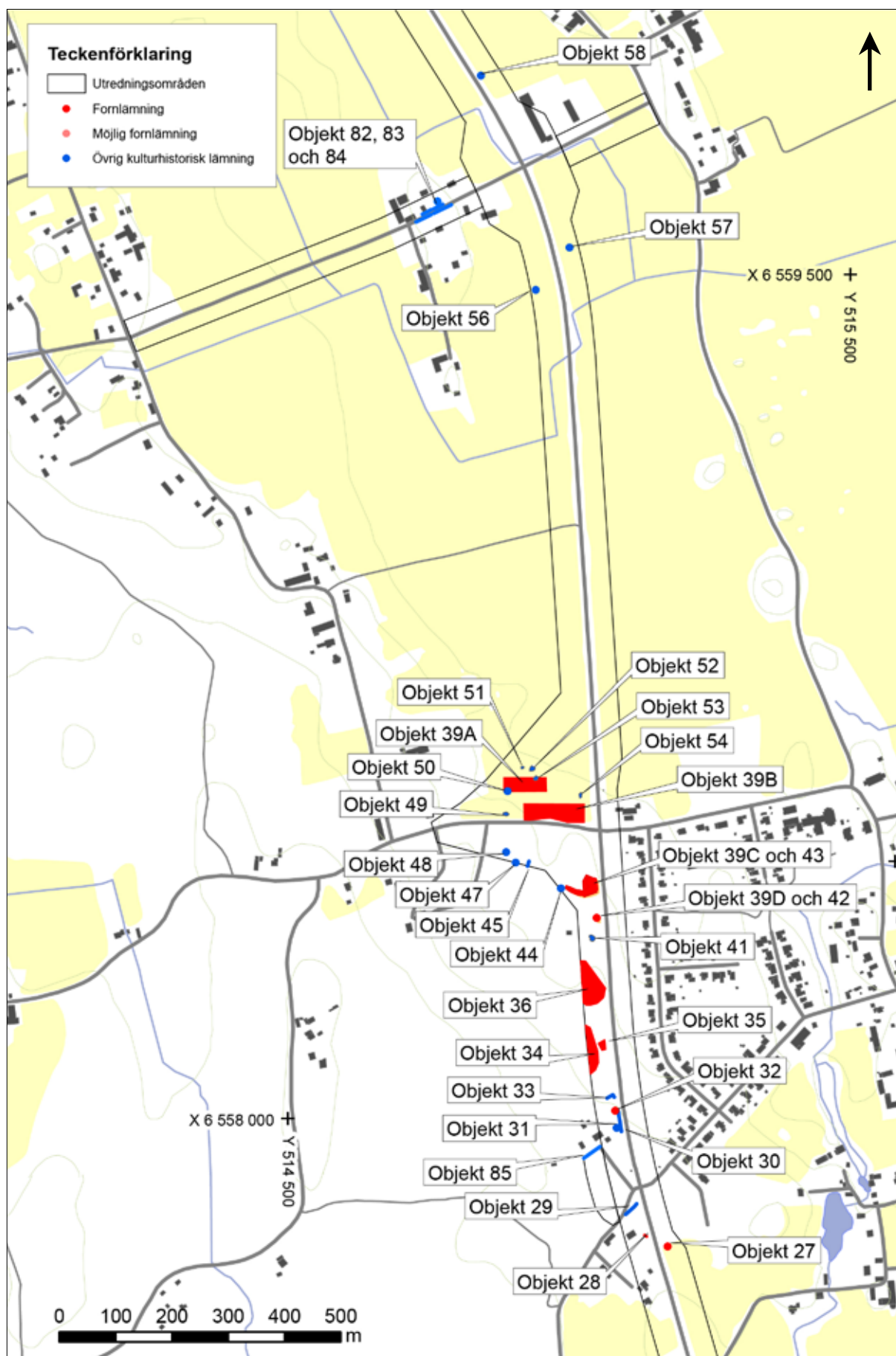
Objektsnr	Lämningsnr	Typ	Status	Åtgärd/Kommentar
61	–	Röjningsröse	Övrig kulturhistorisk lämning	–
62	–	Hägnad	Övrig kulturhistorisk lämning	–
63	–	Hägnad	Övrig kulturhistorisk lämning	–
64	–	Hägnad	Övrig kulturhistorisk lämning	–
65	–	Röjningsröse	Övrig kulturhistorisk lämning	–
66	–	Röjningsröse	Övrig kulturhistorisk lämning	–
67	L1979:1722	Husgrund, historisk tid. Jordkällare.	Övrig kulturhistorisk lämning	
68	L1979:1758	Färdväg	Övrig kulturhistorisk lämning*	
69	–	Hägnad	Övrig kulturhistorisk lämning	–
71	–	Röjningsröse	Övrig kulturhistorisk lämning	–
72	L1981:2181	Milstolpe	Fornlämning	Bevaras. Milstenen är skadad.
73	L1981:3258	Bro	Övrig kulturhistorisk lämning*	–
78	–	Hägnad	Övrig kulturhistorisk lämning	–
83	–	Hägnad	Övrig kulturhistorisk lämning	–
84	L1979:2180	Husgrund	Övrig kulturhistorisk lämning	–
85	L1979:2176	Hägnad	Övrig kulturhistorisk lämning	–
86	L1981:2067	Fossil åker	Fornlämning	Förundersökning. Kartering utanför vägarbetsområdet.
87	L1979:2120	Område med fossil åker	Fornlämning	Förundersökning
88	L1979:2178	Röjningsröse	Fornlämning*	Förundersökning
89	L1979:2177	Fossil åker	Fornlämning	Förundersökning. Kartering utanför vägarbetsområdet.
91	L1979:2155	Röjningsröse	Övrig kulturhistorisk lämning	–
92	L1979:2154	Röjningsröse	Övrig kulturhistorisk lämning	–
93	L2021:278	Hägnad	Övrig kulturhistorisk lämning	–
94	L2020:11652	Fossil åker	Fornlämning	Förundersökning. Kartering utanför vägarbetsområdet.
95	L2021:280	Röjningsröse	Övrig kulturhistorisk lämning	–
96	L2021:279	Hägnad	Övrig kulturhistorisk lämning	–
97	L2021:282	Röjningsröse	Möjlig fornlämning	Berörs ej
98	L2021:283	Röjningsröse	Möjlig fornlämning	Berörs ej
99	L2021:281	Röjningsröse	Övrig kulturhistorisk lämning	–



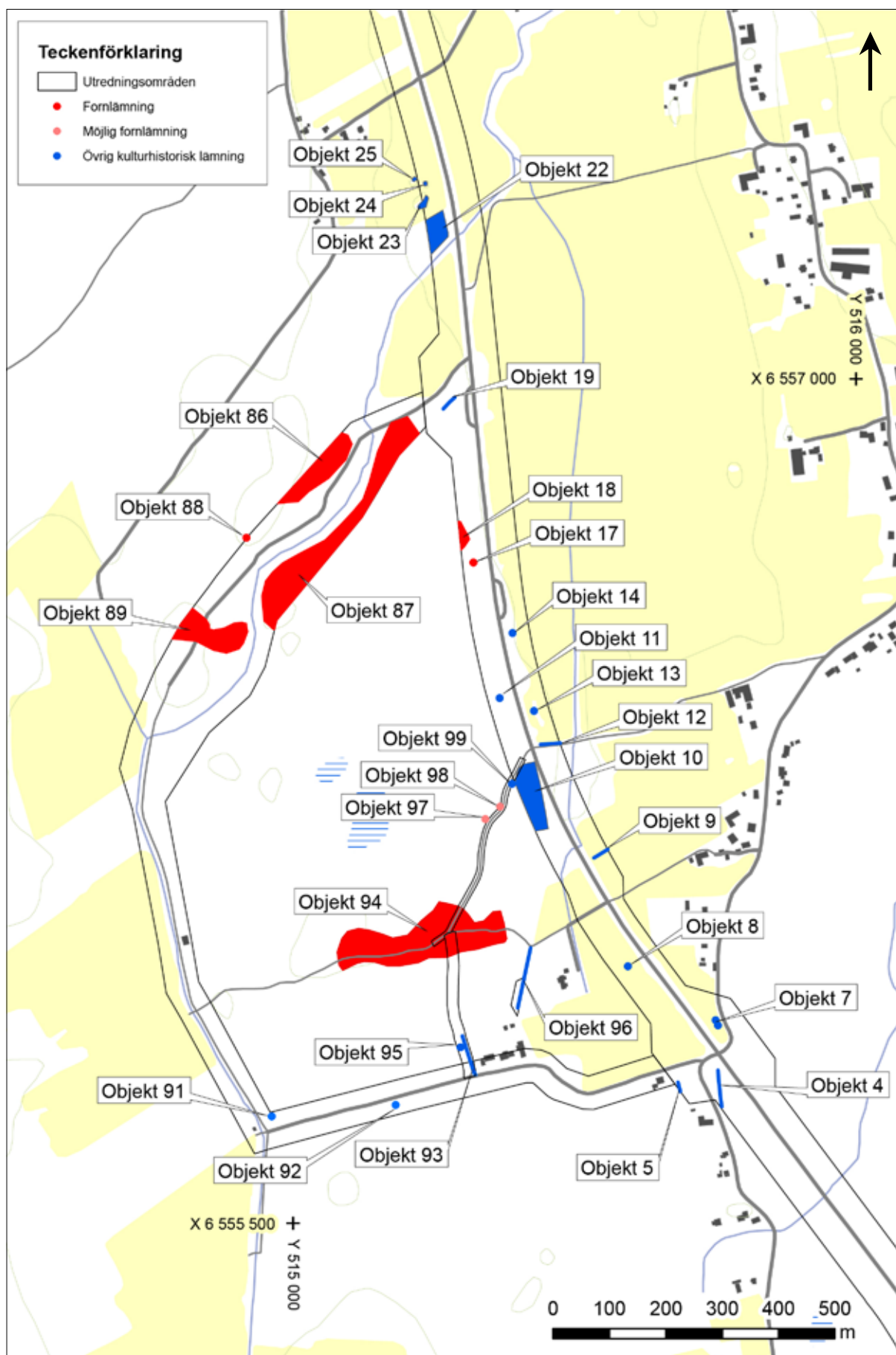
Figur 17. Översiktskarta över de objekt som identifierats vid de tre utredningar som gjorts för riksväg 51 mellan 2016 och 2020. Skala 1:30 000.



Figur 18. Översiktskarta över utredningsområdets norra del och de objekt som identifierats vid de tre utredningar som gjorts för riksväg 51 mellan 2016 och 2020. Skala 1:10 000.



Figur 19. Översiktskarta över utredningsområdets mellersta del och de objekt som identifierats vid de tre utredningar som gjorts för riksväg 51 mellan 2016 och 2020. Skala 1:10 000.



Figur 20. Översiktskarta över utredningsområdets södra del och de objekt som identifierats vid de tre utredningar som gjorts för riksväg 51 mellan 2016 och 2020. Skala 1:10 000.

Tolkning och utvärdering

Den kompletterande utredningen etapp 1 har identifierat en fornlämning, två möjliga fornlämningar och fyra övriga kulturhistoriska lämningar. Utredningens etapp 2 har identifierat fornlämningar vid två av de berörda objekten samt en övrig kulturhistorisk lämning. Tillsammans bidrar resultatet till ett utökat planeringsunderlag inför den fortsatta arbetsprocessen med en breddning av riksväg 51 samt en ökad trafiksäkerhet.

Fornlämningen som framkom vid den kompletterande utredningen etapp 1 består av fossil åkermark. Fornlämningarna som påträffades i samband med utredningsgrävning etapp 2 består av en härd, en förhistorisk boplatslämning med två överlagrande röjningsrösen samt en husgrund. Detta är ett förväntat resultat. Det som tillkommit och som nyanserar fornlämningsbilden från de första två utredningarna (Holm 2016; Emanuelsson 2018) utgörs främst av den förhistoriska boplatslämningen.

Området med fossil åker är endast översiktligt besiktigt utanför vägkorridoren. Som antyds av terrängskuggningskartan kan flera röjningsrösen finnas i nordväst. Avgränsningen av fornlämningen är därför fortsatt något osäker. Det borde vara önskvärt att hela lämningen registreras i KMR och inte bara den del som råkar ligga inom arbetsområdet för de här mindre vägarna.

Referenser

Kart- och arkivmaterial

Lantmäteriets historiska kartor

<https://historiskakartor.lantmateriet.se>

Rikets allmänna kartverks arkiv:

Häradsekonomen, blad Kumla 1864–1867. Akt J112-65-6

Lantmäteristyrelsens arkiv:

Ekeby 1–7, laga skifte 1843. Akt S11-5:15

Ekeby 1–7, delning av skog 1740. Akt S11-5:1

Björka, laga skifte 1847. Akt S11-3:2

Lantmäterimyndighetens arkiv:

Ekeby, tegskifte 1740 (konceptkarta till samma som ovan). Akt 18-eke-27

Björka, storskifte 1768. Akt 18-eke-28

Björka, laga skifte 1850 (konceptkarta till 1847 ovan). Akt 18-eke-79-81

Litteratur

Balknäs, N. 2018. *Uppå Källarbacken i Ekeby*. Arkeologisk förundersökning. Ekeby prästgård 1:7. Ekeby socken. Kumla kommun. Örebro län. Närke. Arkeologgruppen AB rapport 2018:50.

Emanuelsson, M. 2018. *Riksväg 51. Från Kvarntorp till Almbro*. Arkeologisk utredning etapp 2. Kompletterande arkeologisk utredning etapp 1. Del av riksväg 51. Ekeby och Gällersta socknar. Kumla och Örebro kommuner. Örebro län. Närke. Stiftelsen Kulturmiljövård rapport 2018:2.

Holm, J. 2016. *Riksväg 51. Från Kvarntorpsrondellen till Almbro*. Arkeologisk utredning etapp 1. Ekeby och Gällersta socknar. Kumla och Örebro kommuner. Örebro län. Närke. Stiftelsen Kulturmiljövård rapport 2016:52.

Tekniska och administrativa uppgifter

<i>Stiftelsen Kulturmiljövård projektnr:</i>	KM19073
<i>Länsstyrelsen dnr, beslutsdatum:</i>	431-4805-2020, 2020-09-17, tilläggsbeslut 2020-10-06
<i>Typ av undersökning:</i>	Arkeologisk utredning etapp 2 Kompletterande utredning etapp 1
<i>Undersökningsperiod:</i>	19–23 oktober 2020
<i>Personal:</i>	Jenny Holm Andreas Forsgren
<i>Landskap:</i>	Närke
<i>Län:</i>	Örebro
<i>Kommun:</i>	Kumla och Örebro
<i>Socken:</i>	Ekeby och Gällersta
<i>Fastighet:</i>	–
<i>Fornlämning:</i>	–
<i>Fastighetskarta:</i>	10F 1d Kvarntorp 10F 2d Gällersta
<i>Koordinatsystem:</i>	Sweref 99 TM
<i>Koordinater:</i>	X6558400/Y515030
<i>Höjdsystem:</i>	RH 2000
<i>Inmätningssmetod:</i>	GPS
<i>Dokumentationshandlingar:</i>	Inga dokumentationshandlingar utöver denna rapport.
<i>Fynd:</i>	Inga fynd tillvaratogs.

Bilaga 1. Schakttabell

Schakt	Objekt	Längd (m)	Bredd (m)	Djup (m)	Beskrivning	Anläggningar/Observationer
1	16	5	1,5	0,3	Vegetationsskikt 0,1 meter, följt av moig morän.	Enstaka block upp till 0,5 meter stora.
2	16	15	1,5	0,3	Vegetationsskikt 0,1 meter, följt av moig morän.	
3	16	5	1,5	0,35	Vegetationsskikt – torvigt – 0,15 meter, följt av moig morän.	
4	16	10	1,5	0,3–0,4	Vegetationsskikt 0,1–0,2 meter, följt av moig morän.	
5	16	9	1,5	0,3	Vegetationsskikt 0,1 meter, följt av moig morän.	
6	16	5	1,5	0,35	Vegetationsskikt 0,1 meter, följt av moig morän.	
7	16	5	1,5	0,3	Vegetationsskikt 0,1 meter, följt av moig morän.	
8	31	4	2,5	2,2	Löst liggande stenar, 0,05–0,2 meter stora, med litet inslag av humös jord mellan stenarna 2,1 meter, följt av ett grått moig äldre matjordslager 0,15–2 meter, och underst moig morän.	Från -0,9 meter och nedåt förekommer även block 0,2–0,7 meter stora. I västra schaktkanten finns ett större block, 1,4x0,9xminst 0,8 meter stort, som även det ligger ovanpå ett äldre matjordslager.
9	32	4	2	1,4	Lösa stenar, 0,07–0,2 meter stora, samt enstaka block, upp till 0,6 meter stora, med lös humös jord eller inget emellan 0,6 meter, följt av brun stenig matjord 0,25 meter, därunder kallmur i 3–4 varv med 0,2–0,4 meter stora stenar tillsammans 0,6 meter, och underst moig sandig morän.	At söder har fyllis upp med ljus gulbeige sand utanför det kallmurade partiet. Fynd av rödgoods-skärvor i botten av schaktet.
10	39	7	1,5	0,8	Påförd grå jord med 0,1–0,2 meter stora stenar i 0,4 meter, följt av torv 0,02 meter, och därunder brungrå äldre matjord 0,1–0,15 meter, och underst sandig morän.	
11	39	13	1,5	0,8	Påförd grå jord med 0,1–0,2 meter stora stenar i 0,4 meter, följt av torv 0,02 meter, därunder gråbrun äldre matjord 0,1 meter, och underst sandig moig morän.	Tre diken korsar schaktet, det nordligaste är tydligt och innehåller stor mängd sten, de båda andra var grundare och mindre steniga. Dikena ligger med 4 meters mellanrum. Dessa skulle kunna markera smala åkerparceller.
12	39	12	1,5	0,4	Gråbrun matjord 0,35 meter, följt av sandig moig morän.	Flera gråbruna fläckar vilka tolkades som stenlyft.
13	39	12	1,5	0,35	Gråbrun matjord 0,3 meter, följt av sandig moig morän.	
14	39	8	1,5	0,4–1	I norr lösa stenar, 0,06–0,2 meter stora, och block, 0,2–0,9 meter stora, med lös svart humös mylla emellan 0,8 meter, följt av sandig moig morän. I söder gråbrun matjord 0,35 meter, följt av sandig moig morän.	Schaktet grävt i röjningsröse objekt 42, som ligger upplegt mot ett större block, 2,5x2x1,5 meter stort. Under röjningsröset fanns en hård, A17.
15	39	8	1,5	0,4–0,5	Brungrå matjord 0,4 meter i NÖ och 0,3 meter i SV, följt av sandig moig morän.	
16	39	10	1,5	0,4	Brungrå matjord 0,3 meter, följt av sandig moig morän.	
17	39	9	1,5	0,4	Brungrå matjord 0,35 meter, följt av sandig moig morän.	
18	39	6	1,5	0,5	Mörkbrun matjord 0,4 meter, följt av sandig moig morän.	Några gråbruna fläckar vilka tolkades som stenlyft.
19	39	11	1,5	0,4	Brungrå stenig matjord 0,3 meter, följt av sandig moig morän.	
20	39	6	1,5	0,8	I norr lösa stenar, 0,1–0,2 meter stora, och block, 0,2–1,1 meter stora, med lös mörk humös jord emellan 0,7 meter, följt av sandig moig morän. I söder brungrå matjord 0,35 meter, följt av sandig moig morän.	Schaktet grävt i röjningsröse objekt 43. I kanten av röjningsröset ligger detta ovanpå matjorden.
21	39	9	1,5	0,5	Mörkbrun matjord med stor andel sten 0,4 meter, följt av sandig moig morän.	Under matjorden fanns en hård/kokgrop, A7.
22	39	12	1,5	0,8	Sten, 0,07–0,2 meter stora, samt en del block upp till 0,8 meter stora, med mörk lös humös jord emellan 0,6–0,75 meter, följt av sandig moig morän.	Schaktet grävt i röjningsröse objekt 43. Under röjningsröset fanns en soffläck, A5.
23	39	7	1,5	0,6	Brungrå matjord 0,4 meter, följt av sandig moig morän.	
24	39	5	1,5	0,8	Påförda massor – matjord och grå mo 0,6 meter, följt av moig morän.	

Schakt	Objekt	Längd (m)	Bredd (m)	Djup (m)	Beskrivning	Anläggningar/Observationer
25	39	5	1,5	0,8	Påförd matjord 0,3 meter, följt av påförd grå mo 0,1–0,3 meter, och därunder moig morän.	
26	39	8	1,5	0,5–1,3	Påförd matjord 0,4–0,5 meter, följt av påförd beige mo 0–0,3 meter (tjockast mot NÖ), därefter påförd grå mo med sten 0,5 meter, och underst moig morän.	
27	70	35	1,5	0,35	Matjord 0,15–0,2 meter, följt av fläckvis gråbrun mo 0,05–0,1 meter, och underst moig sandig morän.	I schaktet fanns tre block upp till 0,65 meter stora.
28	70	8	1,5	0,35	Matjord 0,15–0,2 meter, följt av moig sandig morän.	
29	79	10	1,5	0,4	Matjord 0,25 meter, följt av varvig lera.	I schaktets mitt fanns ett 1,5×0,9 meter stort block.
30	79	8	1,5	0,35	Matjord 0,25–0,30 meter, följt av varvig lera.	I schaktets S kant ett minst 1×0,8 m stort block.
31	79	10	1,5	0,4	Matjord 0,25–0,30 meter, följt av varvig lera.	
32	79	10	1,5	0,4	Matjord 0,25–0,30 meter, följt av varvig lera.	
33	79	9	1,5	0,4–0,5	Matjord 0,25–0,30 meter, följt av varvig lera.	I schaktet fanns spridda småstenar samt enstaka större stenar 0,15–0,5 m stora.

Bilaga 2. Anläggningstabell

Anläggning	Typ	Storlek (m)	Form	Anmärkning	Objekt	Schakt
5	Sotfläck	0,6 i diam	Närmast rund	Mörkgrå-närmast svart silt med enstaka fnyk kol. Fyllning av stenar storlek knytnäve-0,2 meter. Går ner i underliggande ljusbrun sandig morän.	39	22
7	Hård/Kokgrop	1×0,8	Oregelbundet rundad	Går in under schaktkant i söder. Mörkgrå-närmast svart grusig silt. Rikligt med skärvig sten och sot samt enstaka kolbitar. Går ner i underliggande ljusbrun sandig morän.	39	21
17	Hård	0,65×0,5	Troligen rund (se anmärkning)	Försvinner in under schaktkant i väster. Fyllning av gråsvart grusig silt. Rikligt med sot och skörbrända/skärviga stenar med inslag av kol. Går ner i underliggande ljusbrun moig morän.	39	14