

Skärlunda bergtäkt

Arkeologisk utredning etapp 1

Borg 14:40
Borgs socken
Norrköpings kommun
Östergötlands län
Östergötland

Mattias Johansson

Skärlunda bergtäkt

Arkeologisk utredning etapp 1

Borg 14:40
Borgs socken
Norrköpings kommun
Östergötlands län
Östergötland

Mattias Johansson



Denna rapport har framställts av ett företag
vars miljöledningssystem är certifierat enligt ISO 14001
av Svensk Certifiering Norden AB.

Utgivning och distribution:
Stiftelsen Kulturmiljövård
Stora Gatan 41, 722 12 Västerås
Tel: 021-80 62 80
E-post: info@kmmmd.se

© Stiftelsen Kulturmiljövård 2022

Samtliga foton av Mattias Johansson.

Omslag: En titt över kanten till dagbrottet vid Skärlunda bergtäkt.

Upphovsrätt, där inget annat anges, enligt Publik Licens 4.0 (CC BY)
<http://creativecommons.org/licenses/by/4.0>

Lantmäteriets kartor omfattas inte av ovanstående licensiering.
Kartor ur allmänt kartmaterial © Lantmäteriet. Medgivande 981540.

ISBN 978-91-8041-063-2

Innehåll

Sammanfattning	5
Inledning	5
Bakgrund, topografi och kulturmiljö	8
<i>En försvunnen gård eller by med namnet Kämmerstad.</i>	9
<i>Fornlämningsmiljön</i>	11
<i>Pollenanalyser.</i>	12
Syfte	13
Metod och genomförande	13
Resultat	14
Utvärdering	17
Referenser	18
Äldre kartmaterial	18
Övrigt arkivmaterial	18
Litteratur	18
Tekniska och administrativa uppgifter	19



Figur 1. Utredningsområdet markerat med en röd ring. Utdrag ur Terrängkartan. Skala 1:50 000.

Sammanfattning

Stiftelsen Kulturmiljövård (KM) har utfört en arkeologisk utredning etapp 1 efter beslut från Länsstyrelsen i Östergötlands län (dnr 431-7254-2021, beslutsdatum 2021-06-02) inom en del av fastigheten Borg 14:40, Norrköpings kommun. Den arkeologiska utredningen har föranletts av planerad utökning av bryt- och verksamhetsområde vid Skärlunda bergtäkt med NCC Industry AB som ansökande och beställare.

Utredningen har omfattat både byrå- och fältinventering, där den föregående i huvudsak utrett utredningsytans läge i förhållande till en argumentation kring läget för en möjlig förvunnen gårdsenhet (eller flera) med namnet Kämmerstad. Hela utredningsytan har dock inte varit tillgänglig eftersom den delvis störts, delvis täckts över av pågående verksamhet. Ett möjligt boplatsläge har föreslagits i utredningsytans östra del, dock endast utifrån byråinventeringen. Därtill har två möjliga boplatslägen föreslagits i utredningsytans västra kant, i detta fall efter fältinventering. Alla tre boplatslägen rekommenderas bli föremål för en arkeologisk utredning etapp 2.

Benämning	Storlek (m)	Antagen tidsperiod
KM1	120×60	Bronsålder–medeltid
KM2	75×20	Neolitikum
KM3	25×15	Neolitikum

Tabell 1. Föreslagna utredningslägen i sammandrag (jfr figur 9 och tabell 2).

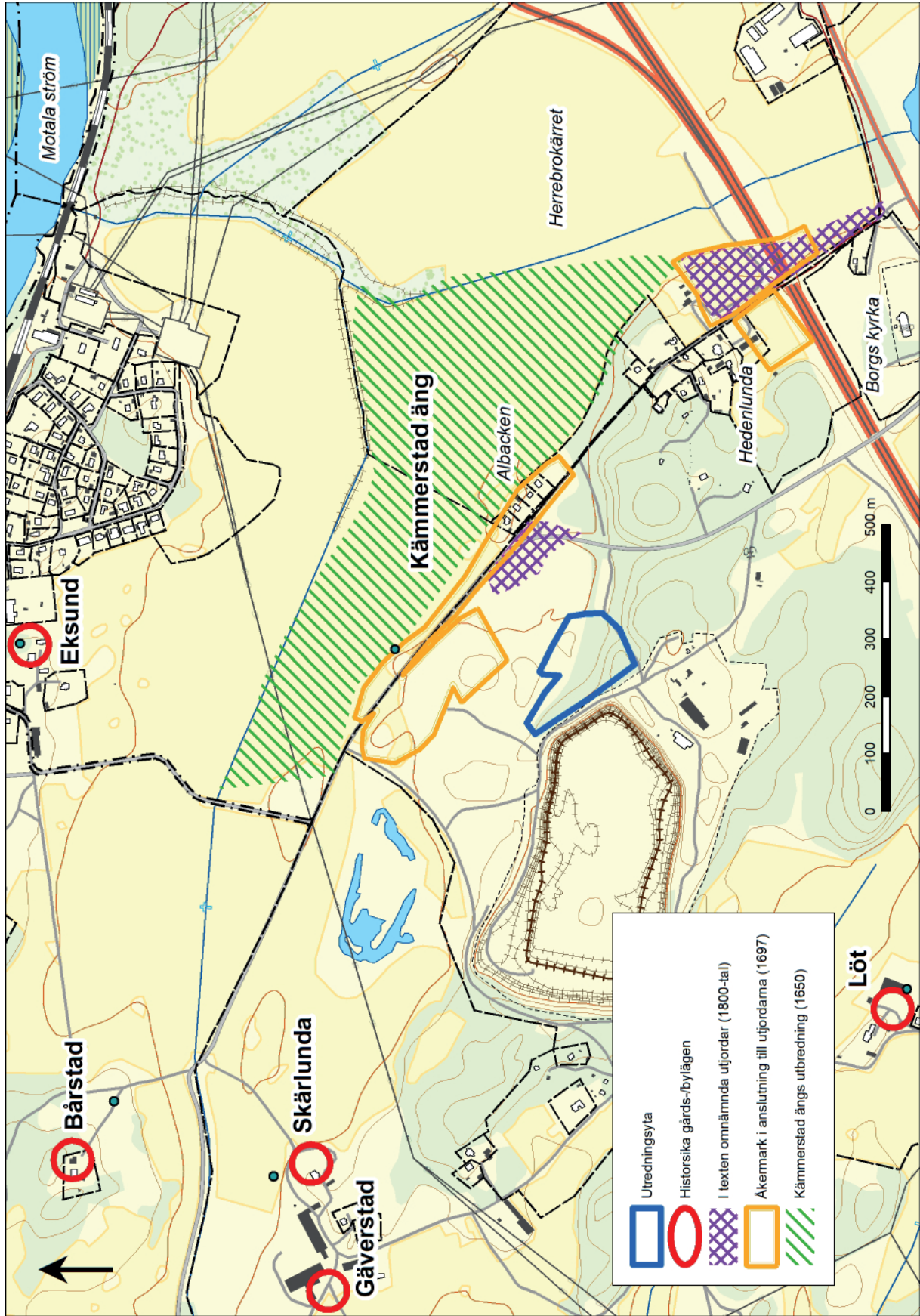
Inga nya fornlämningar eller övriga kulturhistoriska lämningar har tillkommit inom ytan.

Inledning

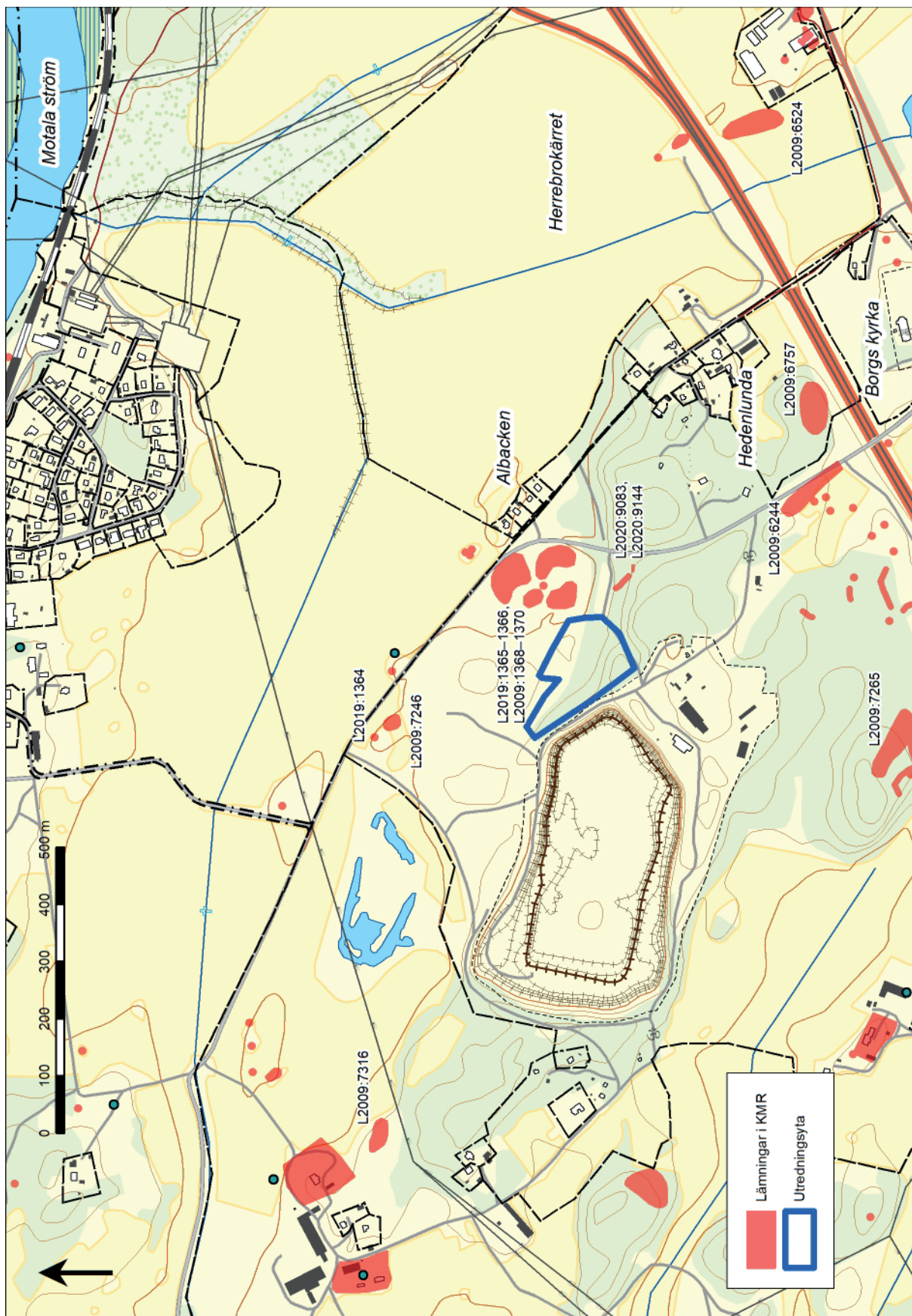
Stiftelsen Kulturmiljövård (KM) har utfört en arkeologisk utredning etapp 1 efter beslut från Länsstyrelsen i Östergötlands län (dnr 431-7254-2021, beslutsdatum 2021-06-02) inom en del av fastigheten Borg 14:40, Norrköpings kommun. Den arkeologiska utredningen har föranletts av planerad utökning av bryt- och verksamhetsområde vid Skärlunda bergtäkt med NCC Industry AB som ansökande och beställare.

Länsstyrelsens förfrågningsunderlag omfattande en yta om 20 000 m² belägen strax norr om E4, fågelvägen drygt 5 km väster om Norrköpings centrala delar, cirka 700 meter nordväst om Borgs kyrka och drygt 1 km söder om Glans utlopp genom Motala ström. Området är förhållandevis fornlämningsrikt och ligger på nivåer 25–40 meter över havet.

Den arkeologiska utredningen gjordes i fält av Mattias Johansson den 1 oktober 2021, i samband med en arkeologisk förundersökning av en närliggande yta i sydöst, som hade utförts tidigare samma vecka med anledning av samma planerade utvidgning av Skärlunda bergtäkt.



Figur 2. Lokaler till den äldre bebyggelsen i Kämmerstads läge(n) i form av utjordar och områden med namnet Kämmerstadsången. Andra gårdar och byar i området är markerade med röda ringar. Utdrag ur Fastighetskartan. Skala 1:10 000.



Figur 3. Fornlämningssjö kring utredningsområdet. Samtliga lämningar ur Kulturmiljöregistret (KMR), i form av fornlämningar, möjliga fornlämningar och övriga kulturbeskyddade lämningar, är markerade i rött. De lämningar som nämns i texten är på kartan etiketterade med lämningsnummer. Utdrag ur Fastighetskartan. Skala 1:10 000.



Figur 4. Det föreslagna utredningsläget KM2 och som täcker ungefär 180°, med vy åt öster centralt i bilden. Här syns alltså läget KM2 på en avsats i vänstra delen av bilden åt norr och nedanför avsatsen KM3 i högra delen av bilden åt söder.

Bakgrund, topografi och kulturmiljö

Utredningsområdet är en cirka 230 meter lång och 25–130 meter bred yta som ligger längs nordöstra sidan av en väg inom Skärlunda bergtäkts verksamhetsområde. Ytan är belägen på nordöstra sidan av bergtäktens egentliga täktområde, själva dagbrottet. Områdets högre delar ligger i bergig och i huvudsak sluttande skogsmark närmast tåkten, och dess lägre delar i öppen, planare terräng åt nordöst.

Strax nordöst om ytan finner man Eksundsvägen som har slingrat sig hit från Borgs kyrka på andra sidan E4 i söder. På andra sidan denna, i öster, ligger ett våtmarksområde i form av Herrebrokärret som avvattnas norrut åt Motala ström. Utredningsytan ligger drygt 5 km fågelvägen från Norrköpings centrala delar i väster, cirka 700 m från Borgs kyrka i sydöst och drygt 1 km från Glans utlopp genom Motala ström i norr.

Ytan är helt och hållet belägen inom sydöstra halvan av vad som har varit Skärlunda gårds ägor i Borgs socken och Memmings härad. Ortnamnet Skärlunda (äldsta belägget från 1337 som *skadalundum* i dativ) räknas ibland som sakralt, med argumentet att förleden tycks vara densamma som i ett annat, relativt vanligt förekommande Sked(e)vi, där efterleden *-vi* har betydelsen ”offerplats” eller liknande. Ortnamnelementet *-lunda* har en grundbetydelse ”skogsdunge”, men förekommer i åtskilliga fall i teofora ortnamn (Franzén & Strandberg 1995:23). Även det osammansatta ortnamnet *Lunda* och dess relation till platser med sakrala sammanhang har påtalats genom fynd av falliska figuriner i Rällinge i Lunda socken och Lunda i Strängnäs socken, båda i Södermanland (Andersson m.fl. 2003).

Skärlunda hörde fram till och med 1800-talets första år till Löts socken. De båda sockerna Löt och Borg slogs då samman varvid en ny, gemensam sockenkyrka, den som idag kallas Borgs kyrka, kom att byggas vid landsvägen mellan Norrköping och Linköping. Kyrkbygget företogs på östra sidan av Herrebro – den bro eller vägbank över Herrebrokärret där landsvägen passerade.

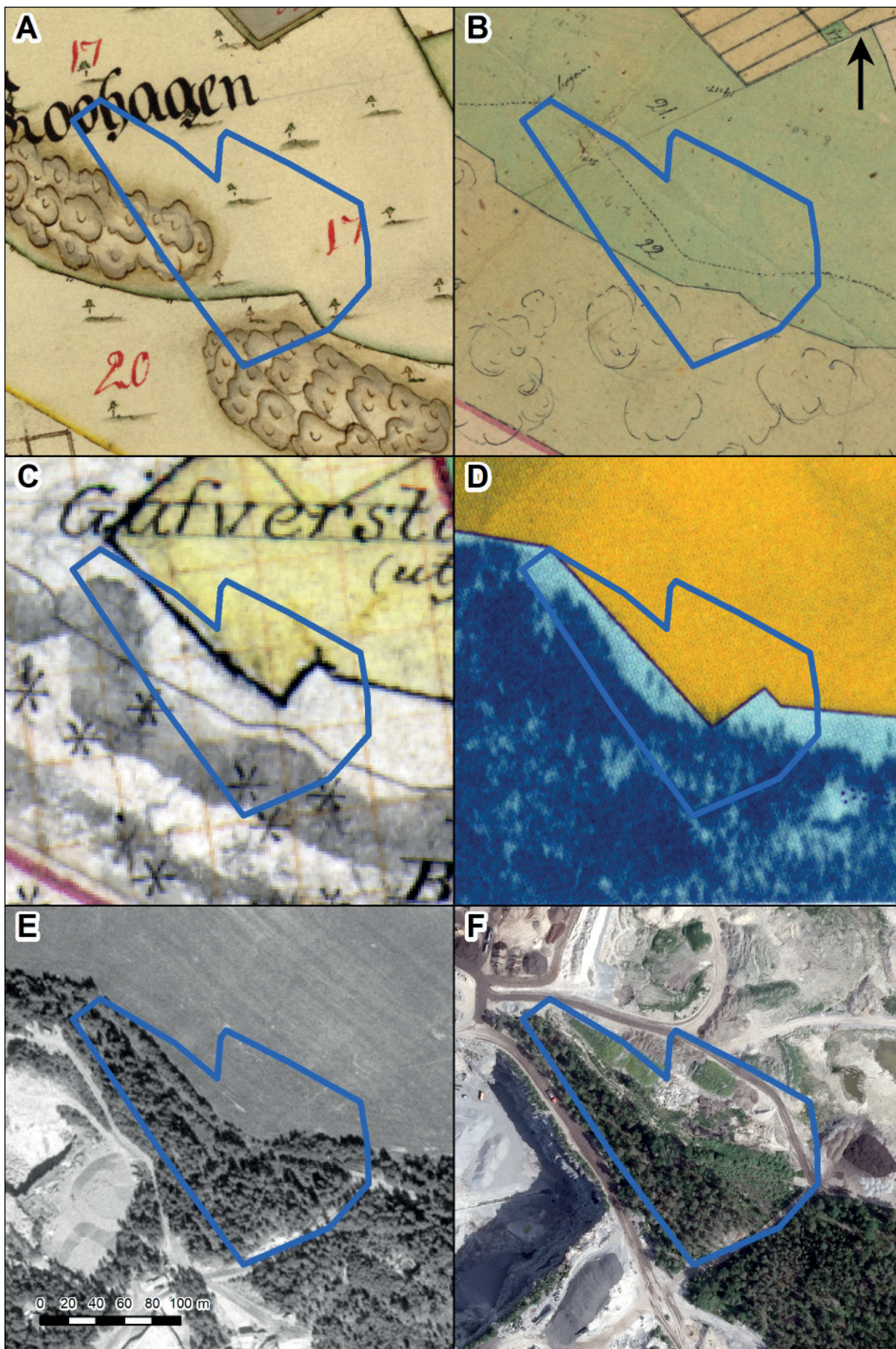


En försvunnen gård eller by med namnet Kämmerstad

Bebyggelseområdena för Skärlunda gård och den intilliggande Gäverstads by ligger förhållandevis samlade nordväst om bergtäkten. Härifrån har enheternas ägomark sträckt sig i en avlång figur åt sydöst mot vad som idag är Borgs kyrka och Herrebro. I de sydöstra delarna har ägo gränserna varierat något över tid, ägostrukturen har varit något blandad och här finns flera utjordar redovisade redan på 1600-talet. Av allt att döma har detta sin förklaring i en under medeltiden försvunnen by eller gård som har hetat Kämmerstad (med alternativa namnformer som Kämnerstad och Kämnelstad). Läget för denna bebyggelseenhet är något oklar, men det finns en del ledtrådar.

Ortnamnet *Kæmbestada* finns belagt 1505 och uppträder sedan första gången i Östergötlands handlingar 1543 som namn på en torppstad, *en torppasta benemdt kemmelsta*, och en eller flera skatteutjordar som nämns som liggande i *Kemmelsta* och som ägs eller brukas av bönder i Finnstad, Skärlunda och Alsätter (ÖgH 1543:3:1). På geometriska kartor från 1650, 1691 och 1697 finns ett större område på östra sidan av Eksundsvägen ner mot våtmarken som kallas för Kämmerstad äng eller liknande (LSA D12-39:d2:31; LSA D16:30; LSA D12-39:1).

När jordregistret upprättades för Borgs socken i början av 1900-talet upptas två fastigheter i form av utjordar, *Kemnerstad nr 1–2*. Efter en avsöndring 1914 av en fastighet Hedenlunda nr 3 upptäckts senare på 1920-talet att man inte noterat att den delvis avsöndrats ur Kemnerstad nr 1 och en utredning påbörjas. Härvid framgår att Kemnerstad nr 1 är identiskt med vad som i äldre kartmaterial kallas Skärlunda utjord (LMA 05-BOR-AVS156), bland annat på en karta över Gäverstad från 1801 (LSA D12-15:1, där den noteras som littera E). Därmed är rimligen Kermnerstad nr 2 identiskt med en frälseutjord längre åt nordväst som redovisas på samma karta (LSA D12-15:1, som littera D). Utjordarna är uppdelade på flera ytor, men ligger i delar i direkt anslutning till Kämmerstad äng (LSA D12-39:d2:31; LSA D12-39:1). I båda fallen finns i anslutning till lägena även åkermark, som första gången redovisas på kartan från 1697 och som är skild från Skärlundas åkermark i övrigt, första gången redovisad på kartan från 1650. På ett generellt plan har just utjordars bakgrund i ödelagda gårdar från den senmedeltida agrarkrisen argumenterats för av Olof Karsvall i dennes avhandling (Karsvall 2016).



Av allt att döma är således bebyggelseläget för Kämmerstad att finna i anslutning till någon av dessa utjordar. Kanske är det till och med frågan om fler än en gård med samma namn, och därmed två något skilda lägen.

Fornlämningsmiljön

Utredningsytan ligger på nivåer 25–40 meter över havet i ett brutet landskap, i huvudsak med åkerareal nere i dalgångarna och skogsareal på de däremellan liggande höjdråken. Närområdet kring utredningsytan är förhållandevis fornlämningsrikt. Strax söder om Skärlunda gårdstomt finner man ett mindre gårdsgravfält, L2009:7316, och i ett stråk på södra sidan av bergtälten från Borgs kyrka åt västnordväst finner man ytterligare ett antal gravfält, där de närmaste, L2009:7265 och L2009:6757, ligger cirka 450–500 meter söder och sydöst om utredningsytan. I anslutning till och mellan dessa sistnämnda gravfält finns också ett flertal kortare stensträngsstumpar, skålgropar, stensättningar och en ensam hög. Där finns också en boplats, L2009:6244, längs Eksundsvägens västra sida på ett avstånd av knappt 400 meter sydöst om den aktuella utredningsytan. Boplatsen har undersökts och givit dateringar till äldre järnålder. Annars dominerar fornlämningsbilden av hållristningslokaler. Företrädesvis handlar det endast om skålgropar, men den mest omfattande och variationsrika i området är också en av de närmaste lokalerna på ett avstånd av drygt 200 meter norr om utredningsytan. Denna hållristningslokal, L2009:7246, har motiv som omfattar 8 skepp, 1 kniv, 11 fotsulor och 131 skålgropar.

På motsatt sida av förutnämnda våtmark vid Herrebro, cirka 800 meter från den nu aktuella utredningsytan, har det legat ett förhistoriskt verkstadsområde på vad som varit en tidigare udde åt nordväst ut i våtmarken. Ytan har även uppfattats som en äldre marknadsplats och har delundersökts på 1980- och 1990-talet. Lokalen är större än vad som idag framgår i Kulturmiljöregistret (KMR), men den del som ej har exploaterats söder om E4 är registrerad som L2009:6524. Fyndmaterialet omfattar glas-, ben-/horn- och metallhantverk från yngre järnålder. Dateringarna är särskilt koncentrerade till 700-tal (Lindeblad 1996:72ff).

Den nu aktuella utredningsytan var föremål för en arkeologisk utredning etapp 1 och 2 som genomfördes 2017–2018 på uppdrag av Trafikverket. Endast delar av den då mycket större utredningsytan gjordes vid detta tillfälle tillgänglig för arkeologerna. På delar av ytan hade schaktmassor börjat påföras, medan andra delar hade skadats genom viss urschaktning. Andra delar var otillgängliga med anledning av dåliga väderförhållanden. Av rapporten och undersökningsplanen att döma har hela ytan bedömts som intressant för sökschaktning, även om sådan argumentation saknas i detalj. Inom två av de ytor som ändå kunde sökschaktas vid den tidigare utredningen framkom boplatslämningar. Dessa fördelades på ett boplatsområde, L2019:1364, cirka 200 meter norr om den aktuella utredningsytan och fyra tätt liggande boplatsområden, L2019:1365–1366 och L2019:1368–1369, samt en solitär härd, L2019:1370, på ett avstånd om cirka 20–150 meter från den aktuella utredningsytan. Boplatsområdena omfattar bland annat härdar, gropar, stophål och rännen. Material från en av härdarna från denna yta kunde ¹⁴C-dateras till äldre bronsålder, en annan härd till medeltiden och en grop till skiftet

Figur 5 (motsstående sida). Utsnitt ur historiska kartor och ortofoton som visar utredningsytan i blå linje i förhållande till det omedelbart omgivande landskapet. Utsnitten är georefererade och har exakt samma geografiska läge. Skala 1:4 000.

- A) Yngre geometrisk avmätning av Skärlunda från 1697 (LSA D12-39:1).
- B) Avmätning av Skärlunda från 1830 (LMA 05-BOR-72).
- C) Häradsökonomiska kartan 1868–1877, blad J112-55-20 Lövstad (RAK).
- D) Ekonomiska kartan 1947–1948, blad J133-8G9D Fiskeby (RAK).
- E) Ortofoto från 1974 (Lantmäteriet, historiska ortofoton, referensår 1975).
- F) Ortofoto, dagsaktuellt (SeSverige, Metria).

mellanneolitikum/senneolitikum (Asserstam & Strandberg 2019). Det norra boplatsområdet ansluter i rum till den ovan nämnda hållristningslokalen, L2009:7246, medan den östliga ytan med de fyra boplatsområdena och härden ansluter till bebyggelsen Albacken och den ena av de båda utjordarna som diskuteras ovan. Sedan den arkeologiska utredningen 2017–2018 har man fortsatt föra på material på denna sistnämnda yta och stora delar av nämnda boplatsområden ligger här nu under flera meters jordlager.

I en skogsbacke strax söder om de sistnämnda boplatsområdena kunde ytterligare lämningar bekräftas våren 2020 vid en arkeologisk utredning etapp 2. Lämningarna i form av en hålväg, L2020:9083, och ett boplatsområde, L2020:9144, förundersöktes hösten 2021. Boplatsområdet togs då bort inom ramen för utredningen. I boplatsområdet som låg på något av en avsats i en norrvänd sluttning framkom några härdar, där ¹⁴C-analys från förundersökningen gav två skilda dateringar, den ena till vendeltid och den andra till modern tid. I området kring härdarna framkom också ett slaget kvartsmaterial (Karlsson 2020; Johansson manus).

Från Skärlunda finns åtminstone två kända fornfynd i form av två dubbelskaliga ovala spännbucklor, där det övre skalet saknas. I det ena fallet är spännbucklan närmare 12 cm lång och noteras vara brandskadat. Fynden har kommit in tillsammans från Norrköpings arbetareförening och tidigare ingått i en samling med fornfynd som förvarades i Nordiska museet, men som åren 1912–1924 deponerades i Statens historiska museums samlingar (SHM 17343:1459–1460). Om fynden är från samma fyndkontext är osäkert, men de kan mycket väl tänkas ha kommit från en senvikingatida brandgrav på Skärlunda ägor.

Pollenanalyser

I samband med ovan nämnda undersökning av verkstadsområde och marknadsplats vid Herrebrokärret gjordes en analys av en pollenstapel från Herrebrokärret. Våtmarken har tidigare varit en havsvik som påstås ha snörts av till en insjö omkring 1500 f.Kr. Genom förekomsten av stora öppna våtmarker i området – här finns inte bara Herrebrokärret utan omkring 3 km åt sydväst ligger bland annat Resebro mosse – finns anledning att betrakta pollenmaterialet från stapeln som ackumulerat från en förhållandevis stor yta. Redan från senneolitikum eller äldre bronsålder syns vissa indikationer på boplatser i närområdet. Vid järnålderns början, omkring 500 f.Kr., syns tydliga uttryck av ett intensifierat landskapsutnyttjande i form av bete och odling. Pollen för ljunng och en ökar på bekostnad av trädpollen och ett visst inslag av korn och vete syns (Lindeblad & Nielsen 1993). Vid de nyligen utförda undersökningarna vid Resebro mosse har en pollenstapel analyserats även här. Materialet antyder en något äldre öppning av skogen, redan under äldre bronsålder. Landskapsutnyttjandet blir tydligare och intensivare med ett allt öppnare landskap under yngre bronsålder och förromersk järnålder, betesindikerande arter som svartkämpar ökar och sädeslagen får en mer sammanhängande kurva (Gustavsson 2020). I samband med en inventering av våtmarkslokaler med arkeologisk potential inför Ostlänksprojektet har tre lägen eller lokaler identifierats inom Herrebrokärret. I anslutning till en av dessa har gjorts en provborrning, varvid dateringar erhållits. Något detaljerat resultat har ännu inte publicerats, men i inventeringsrapporten uppges att fornsjön har vuxit igen under bronsålder–järnålder (Nilsson m.fl. 2020).

Syfte

Syftet med den arkeologiska utredningen har varit att ta reda på om fornlämningar berörs av en planerad utökning av bryt- och verksamhetsområde vid Skärlanda bergtäkt. Rapporten är i första hand riktad till Länsstyrelsen och NCC Industry AB som underlag för fortsatt tillståndsprövning, eventuella kommande arkeologiska åtgärder och vidare planering.

Metod och genomförande

Den arkeologiska utredningen har varit en etapp 1-utredning som omfattat en sedvanlig byråinventering som framför allt omfattat kart- och arkivstudier, där en rektifiering och georeferering av ett äldre kartmaterial varit viktigt och bearbetats i programvaran ArcMap. Här har även en förståelse av ytans förhållande till en högst sannolik ödegård med namnet Kämmerstad ingått som en betydelsefull beståndsdel.



Figur 6. Exempel på övertäckta delar av utredningsytan nedanför slänten. Jordhögar och upplag med rivningsmaterial. Foto från nordväst.

Ytan har genomgått och utsatts för en okulär besiktning, det vill säga en fältinventering efter ovan mark synliga lämningar. Detta fältarbete gjordes den 1 oktober 2021. Vid fältinventeringen har även presumtiva lägen för lämningar under mark föreslagits. Sådana lägen kan inte bedömas vidare utan arkeologiskt markngrepp, exempelvis sökschaktning eller provgrovsgrävning. Ytorna har mätts in med hjälp av mobiltelefon (A-GPS) och har sedan ytterligare korrigerats utifrån Lantmäteriets fria terränglutningsdata.

En större del av den givna utredningsytan i nordöst visade sig på plats inte vara tillgänglig för fältinventering. Marken var störd genom tidigare schaktning. Här låg även upplag med rivningsmaterial och jordhögar (jfr figur 5F och 6). Kvar blev en cirka 220 meter lång och 10–70 meter bred remsa där fältinventering kunnat genomföras.

Resultat

En sedvanlig byråinventering har genomförts för den aktuella utredningsytan. Historiskt och samtida kartmaterial har studerats och bearbetats samt georefererats i GIS-miljö. Tillgängliga ortnamnsarkiv med äldre belägg liksom fynddatabaser har konsulterats.

Det fyndmaterial i form av två ovala spännbucklor som påträffats från Skärlunda har redovisats i tidigare kapitel i samband med en mer allmän redovisning av fornlämningar i närområdet.

Inom den aktuella utredningsytan har de företagna arkiv- och kartstudierna endast indirekt kunnat bidra till fältinventeringen. Det äldre historiska kartmaterialet var förhållandevis rikligt, men har inte motiverat till något specifikt intresse för något enskilt objekt. Däremot kunde arkiv- och kartstudierna bidra till att argumentera för att det funnits en eller flera ödegårdar med namnet Kämmerstad med idag okänt läge i nära anslutning till utredningsytan, vilket redovisas mer ingående ovan. Bedömningen är att ett eller flera gårdslägen bör ha legat i anslutning till åkermark och i sin tur i anslutningen till den äng som kallas Kämmerstad äng i kartmaterial från 1600-talet. Sannolikt finns en direkt geografisk koppling till de två ytor som upptas som utjordar i flera historiska kartmaterial. En av utjordarna ligger drygt 500 meter sydöst om utredningsytan och är knappast aktuell i detta sammanhang, men den andra utjorden ligger på ett avstånd av mindre än 100 meter från utredningsytan i öster.

Den närmast belägna utjordens ovan sammanfaller till stora delar med ett flertal av de boplatstyr som påträffades vid den arkeologiska utredningen 2017–2018, nämligen L2019:1365–1366 och L2019:1368–1369. Här kunde också i ett fall en medeltida datering ges (Asserstam & Strandberg 2019). Det här innebär att den sydöstra delen av den nu aktuella utredningsytan, som dock inte var tillgänglig för en fältinventering men som redan 2017 bedömdes som lämplig för sökschaktning, i sin helhet fortfarande rekommenderas som lämplig för vidare sökschaktning inom en arkeologisk utredning



Figur 7. Det möjliga boplatsläget/föreslagna utredningsläget KM2 på ansatsen till vänster i bild. Foto från sydöst.

etapp 2 och alltså bör ses som ett presumtivt boplatsläge. Lägets avgränsning är svårbedömt, då ingen riktig överblick av läget är möjlig på plats, men de delar av utredningsytan som är belägna nedanför sluttningen är av intresse. Rimligen kan de dock de nordvästra delarna undantas utifrån det längre avståndet från utjorden. Möjligen ger också den halvög, L2020:9083, som ligger i skogsbacken öster om utredningsytan en antydning om ett boplatsläge, där man i så fall kan tänka sig att lämningen så att säga pekar på en plats av tidigare betydelse i landskapet. Med detta resonemang föreslås en cirka 120×60 meter stor yta i kanten av östra utredningsytan, **KM1**, som föremål för vidare utredning.

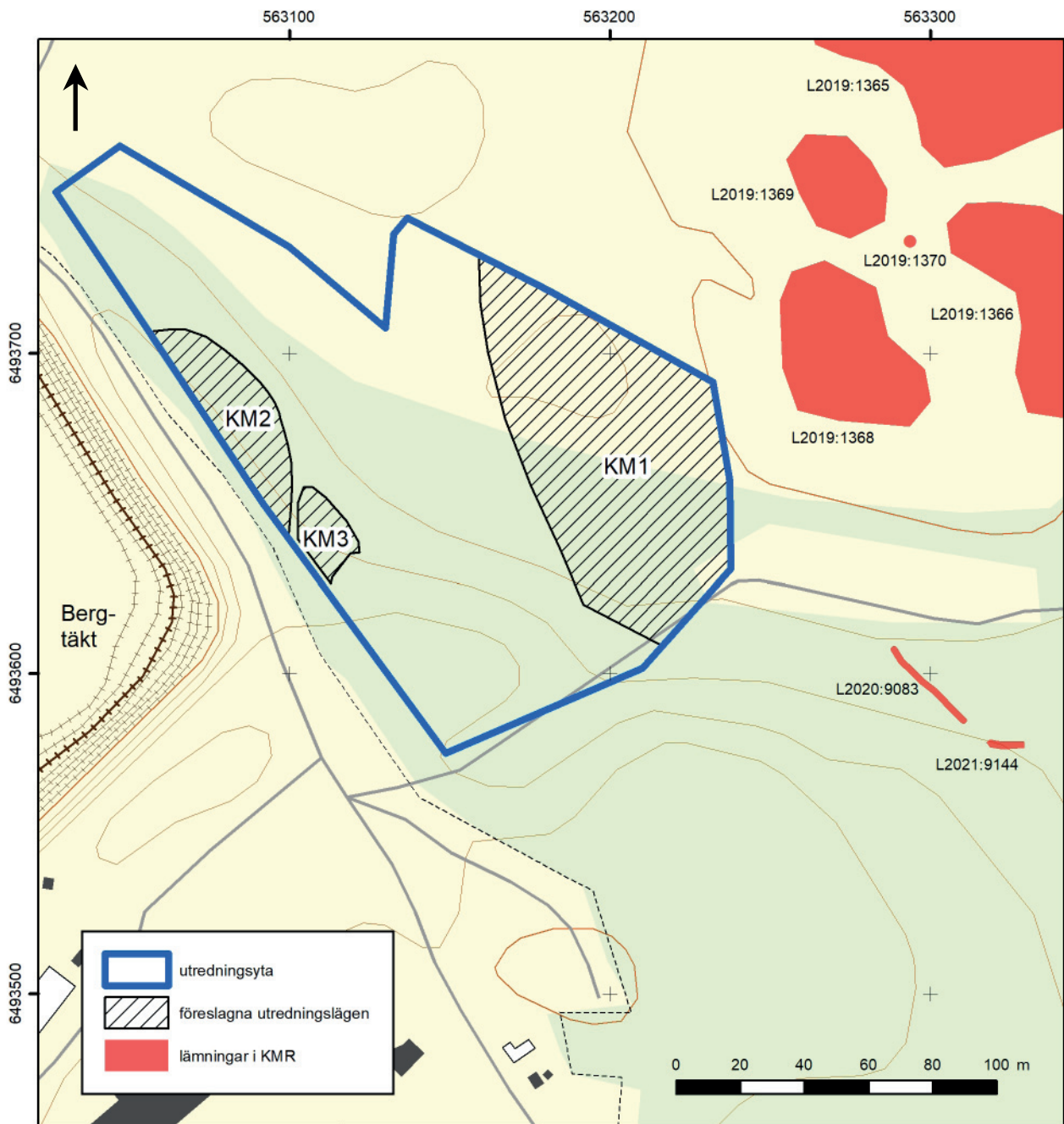
Vid fältinventeringen påträffades inga fornlämningar eller övriga kulturhistoriska lämningar inom ytan. Däremot identifierades två andra presumtiva boplatslägen, från stenåldern, i den fältinventerade sluttningen.

Det ena läget ligger på en avsats i sluttningen i den nordvästra delen av utredningsytan. Detta påminner om den i samband med den nu undersökta boplatsen, L2020:9144, belägen endast 100 meter öster om utredningsytan i samma sluttning och ligger som lägst på ungefär samma nivå, strax under en nivå på 35 m över havet. Läget bör ha varit strandbundet under äldre neolitikum. Det nu aktuella läget ligger dock mer i en nordostvänd sluttning än i en nordvänd. En yta om cirka 75×20 meter bedöms alltså som ett möjligt boplatsläge, **KM2**, och föreslås för vidare utredning.

Omedelbart sydost om och nedanför avsatsläget ligger en cirka 25×15 meter stor yta som kan karaktäriseras som en liten inskärning eller gip i sluttningen. Ytan har skyddats av väder och vind i sydöst av en bergssida, i sydväst av brantare terräng och i väster av en mindre brant från nyss nämnda avsats. Genom gipen rinner en liten rännil ner mot ett idag befintligt större dike längs sluttningen nederkant. Läget ligger på ungefär samma nivå som det förra, men med nivåer också något lägre ner i sluttningen, som lägst cirka 32 meter över havet. Även detta läge bör ha varit strandbundet under äldre neolitikum. Ytan bedöms som ett möjligt boplatsläge, **KM3**, och föreslås för vidare utredning.



Figur 8. Det möjliga boplatsläget/föreslagna utredningsläget KM3 i mitten och till höger i bild. Foto från norr.



Figur 9. Utredningsytan med möjliga boplatsslägen, KM1–3 (jfr tabell 2), som rekommenderas bli föremål för vidare utredning och redovisas i detalj i texten. Lämningsar i utredningsytans närhet är markerade i rött. Utdrag ur Fastighetskartan. Skala 1:2 000.

Benämning	Läge	Storlek (m)	M ö h	Antagen period
KM1	Förhållandevis plan terräng	120×60	Ca 25–30	Bronsålder–medeltid
KM2	Avsats i norrvänd sluttning	75×20	Ca 35–40	Neolitikum
KM3	Gip i norrvänd sluttning	25×15	Ca 30–40	Neolitikum

Tabell 2. Föreslagna utredningslägen (jfr figur 9).

Utvärdering

Den arkeologiska utredningen etapp 1 vid Skärlunda bergtäkt har i allt väsentligt genomförts i enlighet med undersökningsplanen. Emellertid har inte hela utredningsytan varit tillgänglig, eftersom den delvis störts och delvis täckts över genom pågående verksamhet.

I den del av utredningsytan som varit tillgänglig har fältinventering dock kunnat genomföras. Fältarbetet genomfördes på hösten under goda inventeringsförhållanden. Inga nya fornlämningar eller övriga kulturhistoriska lämningar har tillkommit inom ytan, men ett presumtivt boplatsläge har identifierats genom byråinventeringen på den ej tillgängliga delen av ytan (KM1) liksom två presumtiva boplatslägen från stenåldern genom såväl byrå- som fältinventering (KM2 och KM3). Alla dessa tre lägen rekommenderas bli föremål för en arkeologisk utredning etapp 2. Stiftelsen Kulturmiljövård (KM) vill dock betona att det är Länsstyrelsen som tar beslut om eventuella kommande antikvariska insatser på platsen.

Referenser

Äldre kartmaterial

Lantmäteristyrelsens arkiv (LSA)

Tillgängligt via tjänsten Historiska kartor: <https://historiskakartor.lantmateriet.se/>

LSA D12-39:d2:31

LSA D16:30

LSA D12-39:1

LSA D12-15:1

Lantmäterimyndigheternas arkiv (LMA)

Tillgängligt via tjänsten Historiska kartor: <https://historiskakartor.lantmateriet.se/>

LMA 05-BOR-AVS156

Rikets allmänna kartverk (RAK)

Tillgängligt via tjänsten Historiska kartor: <https://historiskakartor.lantmateriet.se/>

Häradsekonomiska kartan 1868–1877, blad J112-55-20 Lövstad

Ekonomiska kartan 1947–1948, blad J133-8G9D Fiskeby

Lantmäteriet, historiska ortofoton

Tillgängligt via Lantmäteriets Öppna data-server: <https://download-opendata.lantmateriet.se/>

Ortofoto från 1974, serie med referensår 1975

Övrigt arkivmaterial

Östergötlands handlingar (ÖgH). Landskapshandlingar 1530–1630. Riksarkivet.

Tillgängligt via tjänsten Digitala forskarsalen: <https://sok.riksarkivet.se/digitala-forskarsalen/>

Litteratur

- Andersson, G., Beronius Jörpeland, L. & Dunér, J. 2003. Gudarnas gård. Tre fallosfiguriner från Lunda i Strängnäs socken, Södermanland. *Formvännern*.
- Asserstam, M. & Strandberg, C. 2019. *Himmelstalund–Klinga. En del av Ostlänken*. Arkeologisk utredning etapp 1 och 2. Stiftelsen Kulturmiljövård rapport 2019:47.
- Franzén, G. & Strandberg, S. 1995. *Bebyggelsenamnen i Memmings härad*. Ortnamnen i Östergötlands län 16. Ortnamnsarkivet i Uppsala.
- Gustavsson, S. 2020. Pollenanalys Resebromosse. I: Bornfalk Back, A. *Våtmarksarkeologi vid Resebromosse. Arkeologisk utredning etapp 1 och 2 inför byggnation av Ostlänken*. Rapporter från Arkeologikonsult 2020:3208.
- Johansson, M. (manus) *Hålvägar och boplats vid Skärlunda bergtäkt*. Arkeologisk förundersökning. Stiftelsen Kulturmiljövård rapport.
- Karlsson, K. 2020. *Ostlänken. Delsträckan Vänningen–Skärlunda*. Arkeologisk utredning etapp 2. Stiftelsen Kulturmiljövård rapport 2020:80.
- Karsvall, O. 2016. *Utjordar och ödegårdar. En studie i retrogressiv metod*. Acta Universitatis Agriculturae Sueciae 2016:92.
- Lindeblad, K. & Nielsen, A-L. 1993. *Herrebro. Hällristningar och marknad*. Riksantikvarieämbetet rapport 1993:9.
- Lindeblad, K. 1996. *Borgs socken 200–1200 e.Kr. Förändringar i tid och rum. Slöinge och Borg. Stormansgårdar i öst och väst*. Riksantikvarieämbetet, Avdelningen för arkeologiska undersökningar, skrifter 18.
- Nilsson, P., Bergman, J., Ericsson, A., Molin, F. & Petersson, M. 2020. *Våtmarksarkeologi längs Ostlänken*. Arkeologisk utredning etapp 1. Arkeologerna rapport 2020:85.

Tekniska och administrativa uppgifter

<i>Stiftelsen Kulturmiljövård projektnr:</i>	KM21077
<i>Länsstyrelsen dnr, beslutsdatum:</i>	431-7254-2021, 2021-06-02
<i>Kulturmiljöregistret uppdragsnr:</i>	202100763
<i>Typ av undersökning:</i>	Arkeologisk utredning etapp 1
<i>Undersökningsperiod:</i>	1 oktober 2021
<i>Exploateringsyta:</i>	Ca 19 980 m ²
<i>Personal:</i>	Mattias Johansson
<i>Landskap:</i>	Östergötland
<i>Län:</i>	Östergötland
<i>Kommun:</i>	Norrköping
<i>Socken:</i>	Borg
<i>Fastighet:</i>	Borg 14:40
<i>Fornlämning:</i>	–
<i>Fastighetskartan:</i>	64F9gS Borg
<i>Koordinatsystem:</i>	Sweref 99 TM
<i>Koordinater:</i>	N6493575–6493765/E563025–563240
<i>Höjdsystem:</i>	RH 2000
<i>Inmätningssmetod:</i>	Mobiltelefon (A-GPS)
<i>Dokumentationshandlingar:</i>	Inga dokumentationshandlingar utöver denna rapport.
<i>Fynd:</i>	Inga fynd tillvaratogs.