

Valsta

Arkeologisk utredning etapp 1 och 2

Valsta 3:1
Sköldinge socken
Katrineholms kommun
Södermanlands län
Södermanland

Jenny Holm

Valsta

Arkeologisk utredning etapp 1 och 2

Valsta 3:1
Sködinge socken
Katrineholms kommun
Södermanlands län
Södermanland

Jenny Holm



Denna rapport har framställts av ett företag
vars miljöledningssystem är certifierat enligt ISO 14001
av Svensk Certifiering Norden AB.

Utgivning och distribution:
Stiftelsen Kulturmiljövård
Stora Gatan 41, 722 12 Västerås
Tel: 021-80 62 80
E-post: info@kmmmd.se

© Stiftelsen Kulturmiljövård 2022

Samtliga foton av Jenny Holm.

Omslag: Schakt vid skogskanten.

Upphovsrätt, där inget annat anges, enligt Publik Licens 4.0 (CC BY)
<http://creativecommons.org/licenses/by/4.0>

Lantmäteriets kartor omfattas inte av ovanstående licensiering.
Kartor ur allmänt kartmaterial © Lantmäteriet. Medgivande MS2012/02954.

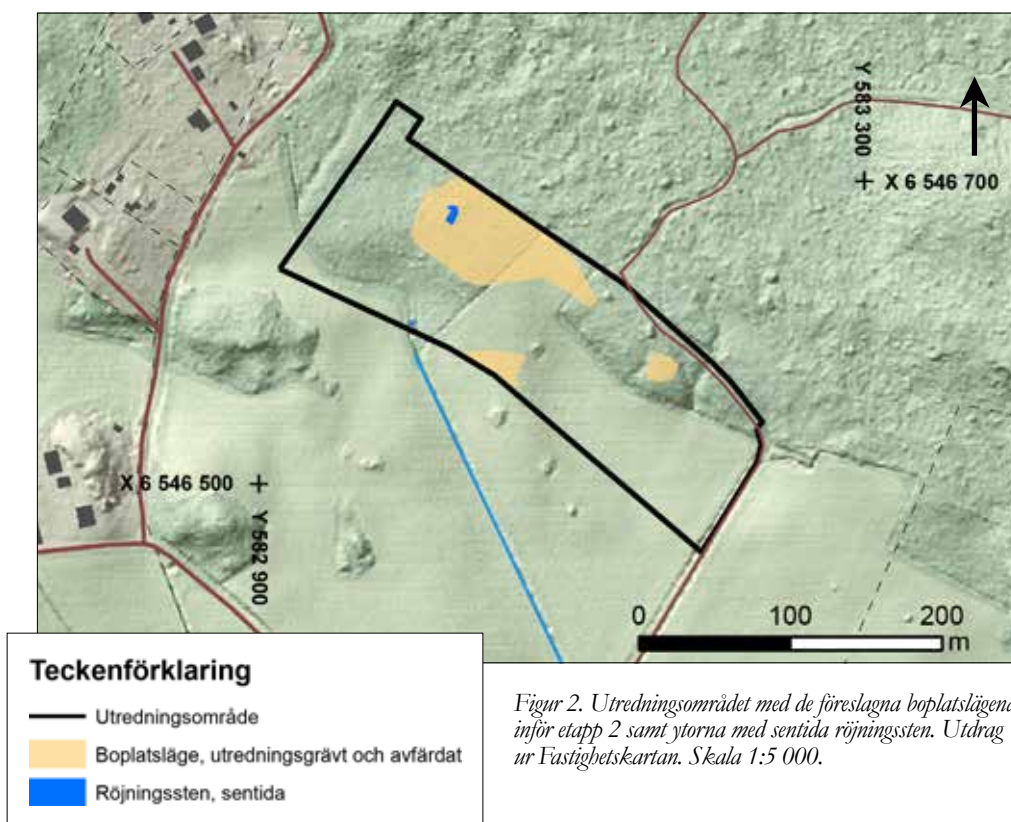
ISBN 978-91-8041-064-9

Innehåll

Sammanfattning	5
Inledning	5
Rapportens upplägg	5
Målsättning	5
Metod och genomförande	6
Utredningsområdet	7
Utredningsresultat	9
Fornlämningar och lösfynd	9
Tidigare undersökningar	10
Utredningsområdet i historiska kartor och arkiv	10
Resultat	12
Utvärdering	12
Referenser	13
Kart- och arkivmaterial	13
Litteratur	13
Övrigt	13
Tekniska och administrativa uppgifter	14
Bilagor	15
Bilaga 1. Planer	15
Bilaga 2. Schakttabell	17
Bilaga 3. Lösfynd	18



Figur 1. Utredningsområdet markerat med en röd ring. Utdrag ur Översiktskartan. Skala 1:200 000.



Figur 2. Utredningsområdet med de föreslagna boplatslägena inför etapp 2 samt ytorna med sentida röjningssten. Utdrag ur Fastighetskartan. Skala 1:5 000.

Sammanfattning

Stiftelsen Kulturmiljövård (KM) har gjort en arkeologisk utredning etapp 1 och 2 inför planerad bostadsbebyggelse vid Hvalsta gård. Utredningen har omfattat en kart- och arkivstudie, fältinventering samt utredningsgrävning. Fältarbetet genomfördes den 29 mars och den 27 april 2022.

Utredningsområdet är beläget nordväst om Hvalsta gård, i brynet mellan skog och åker. Topografin består av en sydvästsuttning med relativt öppen blandskog och åkermark. Strax norr om den berörda ytan är högre, markerat storblockig, terräng (figur 1–2).

Inga fornlämningar kunde identifieras inom utredningsområdet. Vid fältinventeringen lokaliserades tre boplatslägen som förväntades kunna omfatta lämningar från förhistoriska boplatser, men dessa kunde avfärdas vid utredningsgrävning. Vid utredningen påträffades även ett par anhopningar av relativt sentida röjningssten.

Inledning

Stiftelsen Kulturmiljövård (KM) har gjort en arkeologisk utredning etapp 1 och 2 vid Hvalsta i Katrineholms kommun. Utredningen gjordes då Magnus Ringmar, Hvalsta gård, planerar att bygga bostäder inom en del av gårdens mark.

Utredningsområdet omfattade drygt 4 hektar skog och åkermark som bedömdes ha goda förutsättningar att hysa förhistoriska boplatsslämningar som ej är synliga ovan mark (figur 3). Arbetet har omfattat en kart- och arkivstudie, fältinventering samt utredningsgrävning. Fältinventeringen gjordes den 29 mars och den efterföljande utredningsgrävningen den 27 april 2022, medan kartstudien genomfördes parallellt med manusarbetet.

Rapportens upplägg

Rapporten omfattar flera delar. Efter den inledande sammanfattningen av resultaten kommer först en övergripande beskrivning av arbetets genomförande och utredningsområdet. Därefter presenteras de kulturhistoriska förutsättningarna så som de har framträtt genom arkivmaterial, litteratur och historiska kartor. Först därefter redogörs för det faktiska resultatet av utredningen i text. I bilaga 1 finns planer över boplatslägen och grävda utredningsschakt, i bilaga 2 en tabell över de grävda schakten och i bilaga 3 en tabell över lösfynd i närområdet.

Målsättning

Syftet med den arkeologiska utredningen var att klargöra fornlämningsbilden och fastställa om fornlämningar skulle komma att beröras av den planerade bostadsbebyggelsen. Eventuella fornlämningar skulle även avgränsas inom utredningsområdet. Resultatet ska kunna användas vid Länsstyrelsens fortsatta handläggning av ärendet och vid Katrineholms kommuns och Magnus Ringmars planering av byggplanerna.

Figur 3. Översikt över utredningsområdet. Foto från sydöst.



Metod och genomförande

Vid arkivstudierna har i första hand digitalt tillgängliga källor, som Riksantikvarie-ämbetets kulturmiljöregister (KMR), Skogsstyrelsens Skog och historia-register (SoH), Historiska museets lösfyndsregister (SHM) och Namnarkivet i Uppsala (NAU), utnyttjats. En genomgång av arkeologiska rapporter från utredningar och undersökningar i närområdet har gjorts, och i någon mån har även lokal hembygdslitteratur kontrollerats.



Figur 4. Sökschakt i skogen inom det större boplatsläget. Foto från östnordöst.



Kartstudierna har gjorts med utgångspunkt från den ekonomiska kartan från 1950-talet och den häradsekonomiska kartan från sent 1800-tal och dessa har kompletterats med äldre historiska kartor. Rikets allmänna kartverks arkiv samt Lantmäteristyrelsens och Lantmäterimyndigheternas arkiv har gått igenom. Som underlag för fältarbetet användes även topografiska och geologiska kartor, liksom ortofoton och höjddatakartor (Lidar/LAS).

Fältinventeringen har anpassats till terrängen och takten var ganska hög i de öppna partierna och något mer modest i skogsmark beroende på hur tät skogen var.

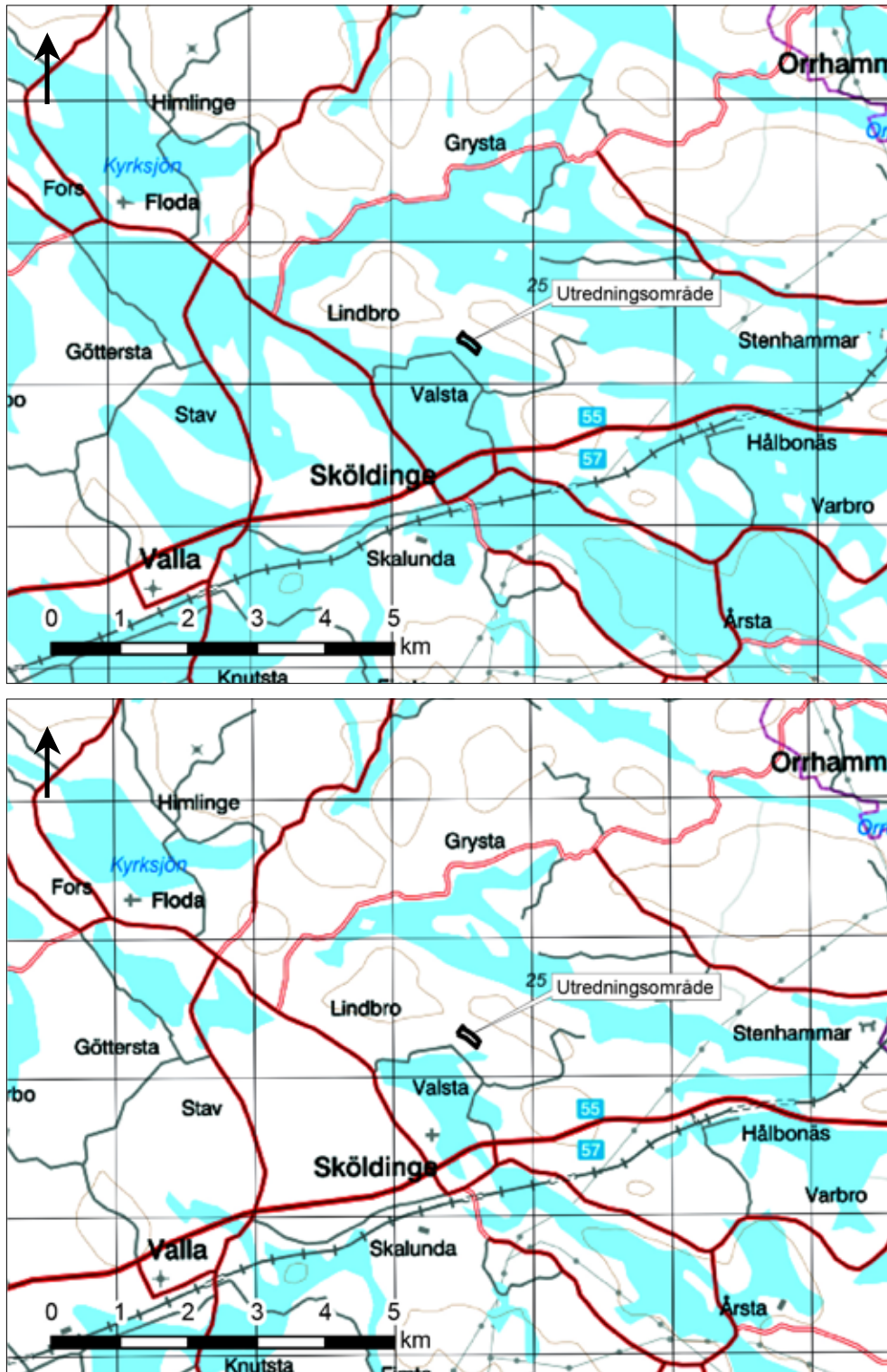
De möjliga boplatslägen som identifierades vid fältinventeringen kontrollerades, efter avstämning med Länsstyrelsen, med sökschakt med maskin. Sammantaget grävdes 183 löpmeter schakt. Dessa fylldes igen efter att de dokumenterats (figur 4).

Samtliga lämningar, grävda schakt och möjliga boplatslägen mättes in med GPS och beskrevs enligt praxis för KMR. Miljön dokumenterades även med foto.

Utredningsområdet

Utredningsområdet består ett långsträckt område, om drygt 4 hektar, beläget i väst-nordväst–östsydöstlig riktning längs med skogskanten nordväst om Hvalsta gård. Landskapet runt Valsta är kuperat och rikt på sjöar. Topografin inom utredningsområdet består en sydvästsluttning med planare partier framför allt i den norra delen av ytan. Området består av skog och åker. De skogbevuxna delarna har tidigare varit betesmark och skogen är här tämligen öppen blandskog. Norr om den aktuella ytan är ett större höjdråk med storblockig terräng – i nordväst återfinns det mycket stora flyttblocket Dagslötastenen (L1984:9511). Bebyggelse finns vid Hvalsta gård i sydöst och vid Valstaberg och Lindkulla i väster.

Nivån ligger på 27 meter över havet i de lägsta partierna i sydöst och 39 meter över havet i de högre delarna i norr. Detta skulle möjliggöra bosättning på platsen från yngre stenålderns början, eller från cirka 4000 f.Kr. och framåt (SGU). Platsen har varit strandnära fram till stenålderns slut (figur 5). Det har hela tiden rört sig om ett läge i det inre av en komplicerad skärgård med många öar och trånga sund, som kring 3000 f.Kr. övergår från att ha varit en direkt del av havet till en mängd sammanlänkade insjöar. Vid Valsta har det funnits kvar en mindre insjö fram till omkring år 1800, kallad Kamphav (figur 7c).



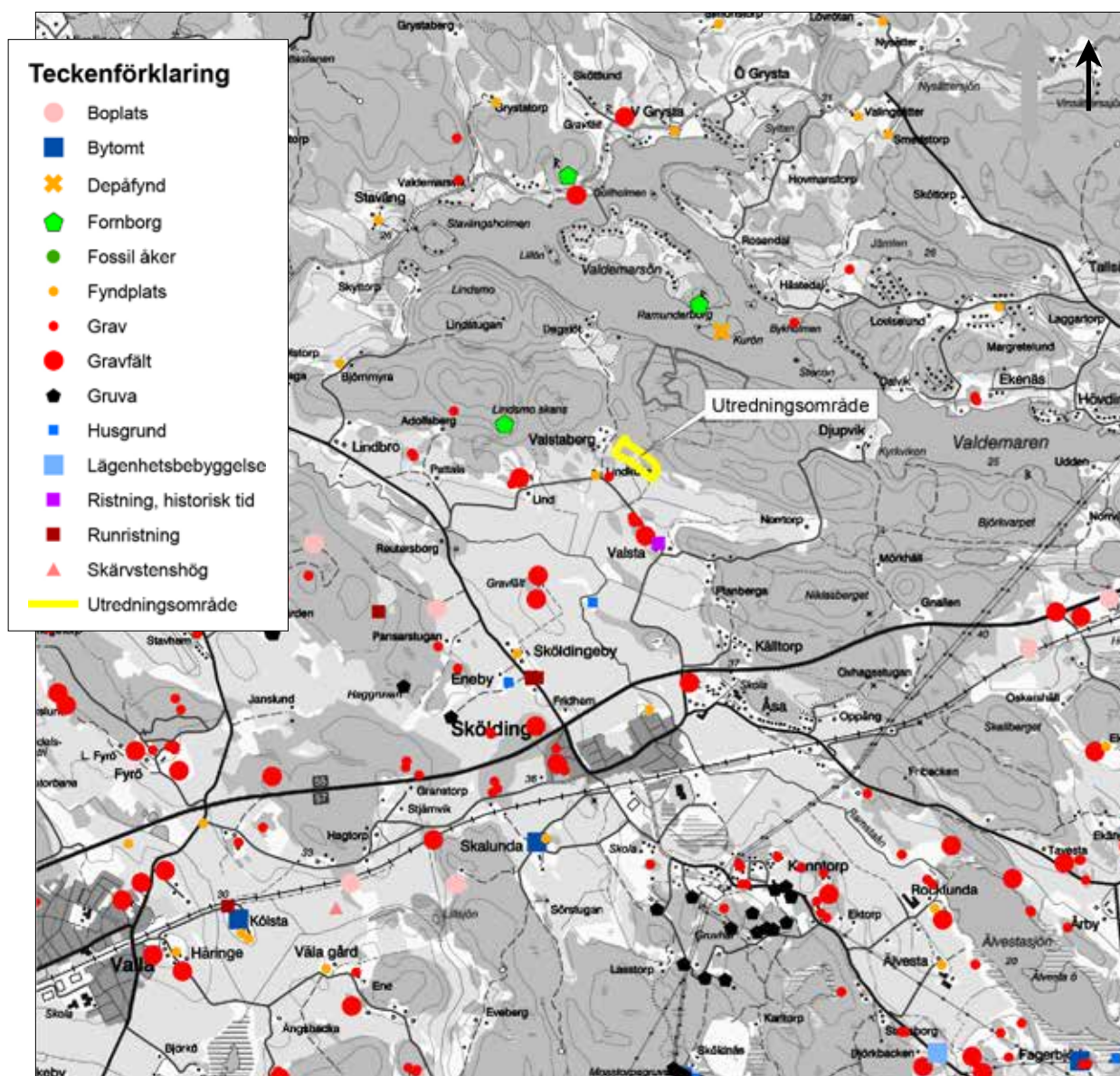
Figur 5. Förhållandet mellan land och vatten vid Valsta, för 6 000 år sedan, eller 4000 f.Kr. (överst), och för 4 000 år sedan, eller 2000 f.Kr. (nederst). Skala 1:100 000. Strandförsjutningskartor © SGU

Utredningsresultat

Fornlämningar och lösfynd

Trakten är rik på fornlämningar och det finns många gravar och gravfält, några runstenar och fornborgar från järnåldern. De kända boplatserna motsvarar inte mängden gravar i området. Många fler bör finnas dolda under mark. De boplatser som ändå finns är både sådana som kan hänföras till järnålder och stenålder. Enstaka skärvstenshögar representerar bronsålder. Stenåldern finns annars rikt företrädd genom lösfynd i landskapet, med stenyxor från i första hand olika avsnitt av neolitikum (KMR; SHM) (figur 6, bilaga 3).

I direkt anslutning till Valsta by finns både ett gravfält, L1984:9416, och tre stensättningar, L1984:9758, L1984:9759 och L1984:9760. Det finns även en uppgift om en hög, norr om Hvalsta gård och närmare utredningsområdet, men den är obekräftad (KMR). Ytterligare gravar och gravfält, samt fornborgen Lindsmo skans, ligger inom en kilometer från aktuell plats. Vid Lindkulla, endast 200 meter sydväst om utredningsområdet, har två stenyxor (en hålmejsel och en trindyxa) hittats.



Figur 6. Ett urval av de fornlämningar som finns registrerade i Kulturmiljöregistret (KMR). Utdrag ur Terrängkartan. Skala 1:50 000.

Tidigare undersökningar

Inför ombyggnad av väg 55 mellan Valla och Flen påträffades boplatsslämningar från järnåldern på tre platser (Bondesson 2013). Två fornlämningar kom att undersökas vidare i samband med vägombyggnaden, ett gravfält och en boplat (Appelgren 2014). På L1982:7350/Sköldinge 262 fanns tretton gravar och här påträffades bland annat brända ben, som ¹⁴C-daterades till bronsålder, och en fibula från folkvandringstid. På L1982:4375/Sköldinge 263 fanns härdar, stolphål och kulturlager som ¹⁴C-daterades till romersk järnålder och folkvandringstid.

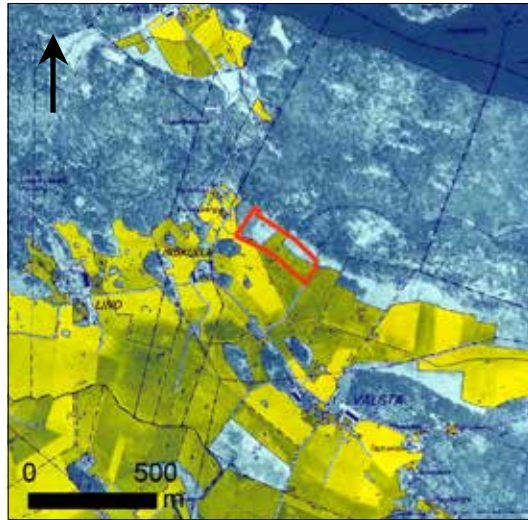
En stenåldersboplat med slagen kvarts hittades vid en utredning för ny vattenledning mellan Valla och Flen (Runeson 2016). Vid en efterföljande förundersökning av boplaten framkom drygt fyrtio bitar bearbetad kvarts och två bitar flinta. Alla fynden påträffades i det plöjda matjordslagret och inga lämningar fanns i orörd mark under ploglagret (Strandberg 2016).

En schaktningsövervakning har gjorts intill gravfältet L1984:9512/Sköldinge 55:1 vid Grysta på norra sidan av sjön Valdemaren. Fornlämningens utbredning justerades då, men inga lämningar fanns i schakten (Sillén 2017).

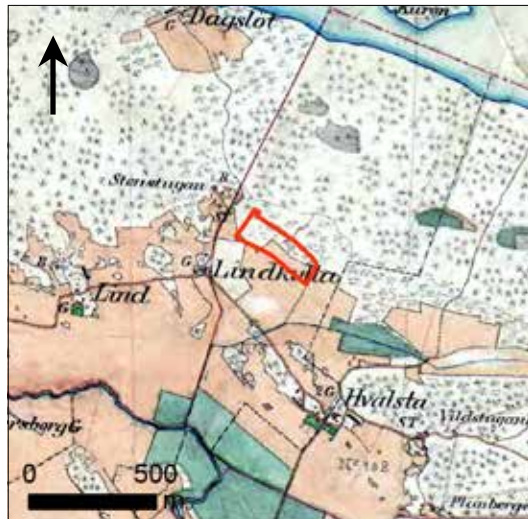
Utredningsområdet i historiska kartor och arkiv

Utredningsområdet ligger inom mark under Valsta by och har till största delen nyttjats som hästhagar (Valsta 1781, 1782, 1785 och 1874). Delar av det som idag är åker var under 1700-talet kohage (Valsta 1781), även beskriven som hage med förruttnade och risiga ekar (1785). Området tangerar då även en åkertäppa som möjligen hört till ett soldattorp beläget väster om utredningsområdet. På den häradseconomiska kartan från 1897–1901 är fördelningen mellan skog och åker ungefär som idag, men på 1950-talets ekonomiska karta kan man se att största delen fortfarande utgör öppen mark, bara en mindre del längst i väster är då skogbevuxen (figur 7a–c).

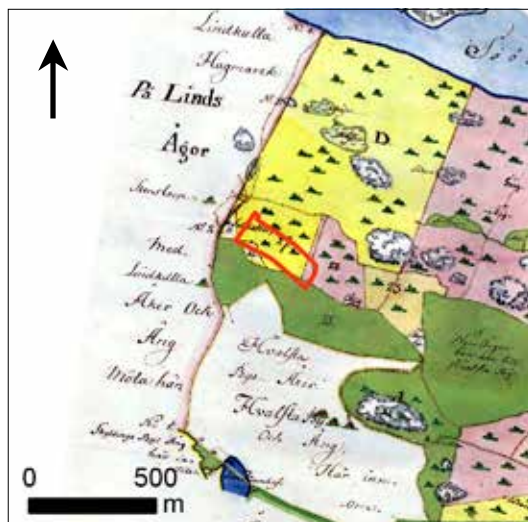
Enligt Namnarkivet i Uppsala (NAU) är äldsta skriftliga belegg för Valsta by från 1355. Ortnamn med efterleden *-sta* anses tillkomna under förhistorisk tid, med tyngdpunkten under romersk järnålder men även något senare under folkvandringstid och vendeltid (SOL 2016:299). Detta tillsammans med gravfältet i direkt anslutning till byn pekar tydligt mot att förhistoriska boplatsslämningar måste finnas någonstans i krokarna.



Figur 7a. Utredningsområdet mot den ekonomiska kartan från 1956.



Figur 7b. Utredningsområdet mot den häradsekonomiska kartan från 1897–1901.



Figur 7c. Utredningsområdet mot karta över delning av skog för Valsta by från 1781.

Resultat

Inom utredningsområdet identifierades tre möjliga boplatslägen för förhistoriska boplatser ej synliga ovan mark, och två ansamlingar av röjningssten från sen historisk tid (figur 8). Boplatslägena har setts ut utifrån topografiska egenskaper. Det större boplatsläget, A, omfattade planare ytor i områdets norra del. Det mindre boplatsläget i söder, B, ligger på en rygg som fortsätter utanför utredningsområdet och där det bästa delarna av boplatsläget också ligger utanför det aktuella boplatsläget. Det mindre boplatsläget i nordöst, C, ligger på en platå mellan en bäckravin och en annan mindre svacka. De tre boplatslägena utredningsgrävdes, men inga förhistoriska boplatsslämningar kunde iaktas. Inom schakt 7 på boplatsläge B fanns en mörkfärgning som korsade schaktet och som tolkades som ett tidigare öppet dike (bilaga 1–2).



Figur 8. En större anhopning av röjningssten, mindre stenblock ibopsamlade kring ett större markfast block. Foto från norr.

Utvärdering

Den arkeologiska utredningen har fullföljt syftet att fastställa om fornlämning fanns inom området för planerad nybyggnation. Inför utredningen förväntade vi oss boplat-sanläggningar från bronsålder och järnålder, samt möjligen även yngre stenålder. Inga sådana kunde lokaliseras.

Referenser

Kart- och arkivmaterial

<https://historiskakartor.lantmateriet.se/>

Lantmäterimyndigheternas arkiv (LMA)

- Valsta, avmätning, 04-skö-16 (ej daterad)
- Valsta, storskifte 1782, 04-skö-54
- Valsta, delning 1785, 04-skö-53
- Valsta, gränsbestämning, laga skifte 1874, 04-skö-139

Lantmäteristyrelsens arkiv (LSA)

- Valsta, geometrisk avfattning 1688, C8:17
- Valsta, delning av skog 1781, C65-63:1
- Valsta, storskifte 1785, C65-63:2

Rikets allmänna kartverks arkiv

- Häradsekonomiska kartan 1897–1901, blad Sköldinge, J112-66-12
- Ekonomiska kartan 9G 9h, 1958, J133-9g9h58

Litteratur

- Appelgren, K. 2014. *Gravar och perifer aktivitet under järnålder. Ankomst och återkomst vid väg 55, ombyggnad av sträckan Valla–Flen*. Södermanlands län. Södermanland. Flens och Sköldinge socknar. Hällbonäs 1:7 och 1:54 samt Stenhammar 1:1 m.fl. Sköldinge 262 och Sköldinge 263. Arkeologisk förundersökning och undersökning. Riksantikvarieämbetet UV rapport 2014:142.
- Bondesson, W. 2013. *Väg 55, sträckan Valla–Flen*. Arkeologisk utredning. Södermanland. Flens och Katrineholms kommuner. Flens och Sköldinge socknar. Riksantikvarieämbetet UV rapport 2013:116.
- Runeson, H. 2016. *Inför vattenledning mellan Valla och Flen*. Arkeologisk utredning. Flen, Sköldinge och Lerbo socknar. Flen och Katrineholms kommuner. Södermanlands län och landskap. Stiftelsen Kulturmiljövård rapport 2016:22.
- Sillén, P. 2017. *Schaktningsövervakning vid Sköldinge 55:1. Grysta 3:1, 3:4 och 3:5 i Katrineholms kommun, Södermanlands län*. Arkeologisk undersökning i form av schaktningsövervakning. Rapporter från Arkeologikonsult 2017:3014.
- Strandberg, C. 2016. *Stenålder i ploglagret. Vatten- och avloppsledning mellan Valla och Flen*. Arkeologisk förundersökning. Objekt 3. Skalunda 2:1. Sköldinge socken. Katrineholms kommun. Södermanlands län. Södermanland. Stiftelsen Kulturmiljövård rapport 2016:55.
- Svenskt ortnamnslexikon (SOL) 2016. Red. Mats Wahlberg. Andra upplagan. Uppsala.

Övrigt

Namnarkivet i Uppsala (NAU). Institutionen för språk och folkminnen

www.sofi.se

Riksantikvarieämbetets kulturmiljöregister (KMR)

<https://app.raa.se/open/fornsok/>

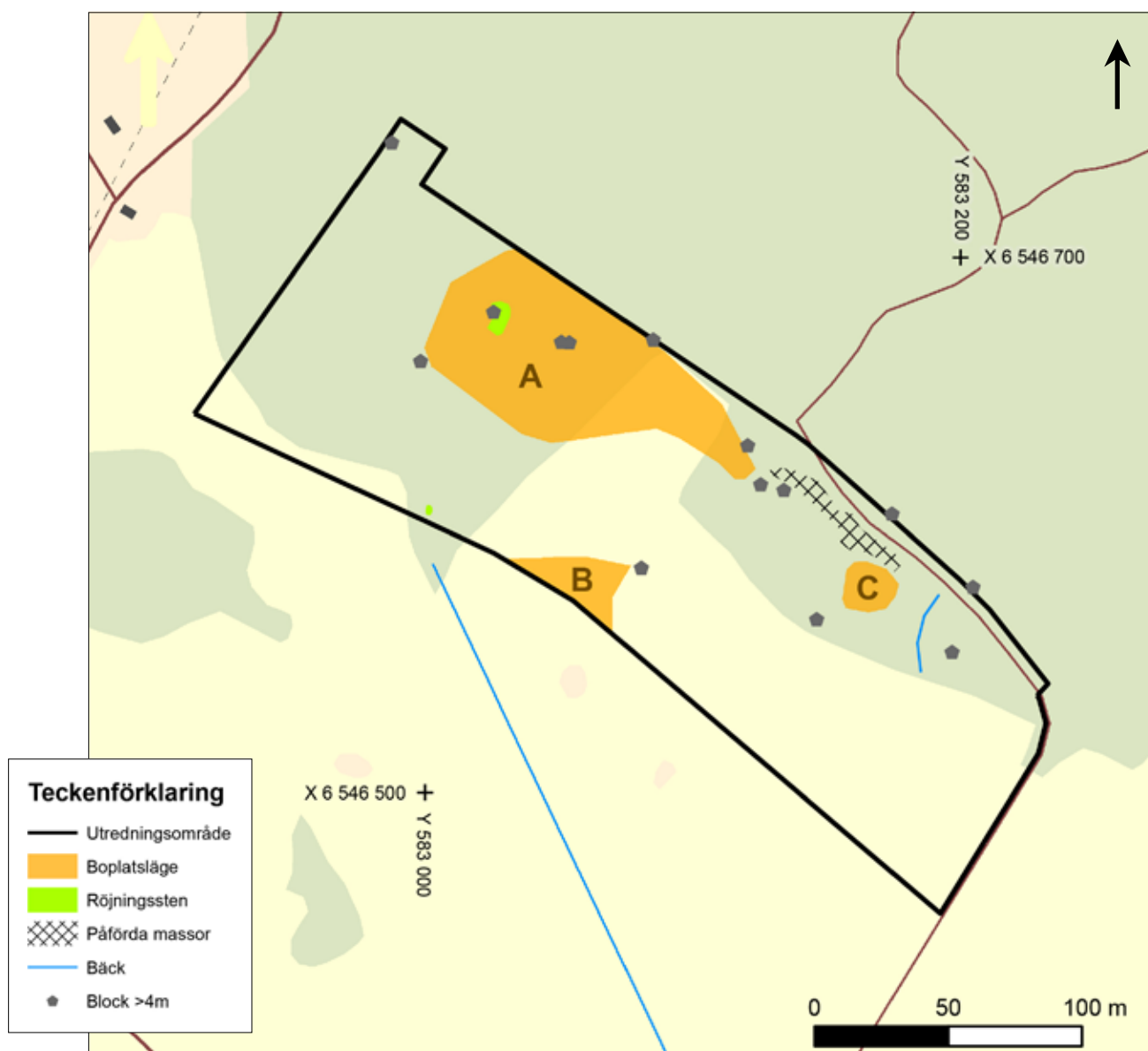
Sveriges geologiska undersökning (SGU)

www.sgu.se

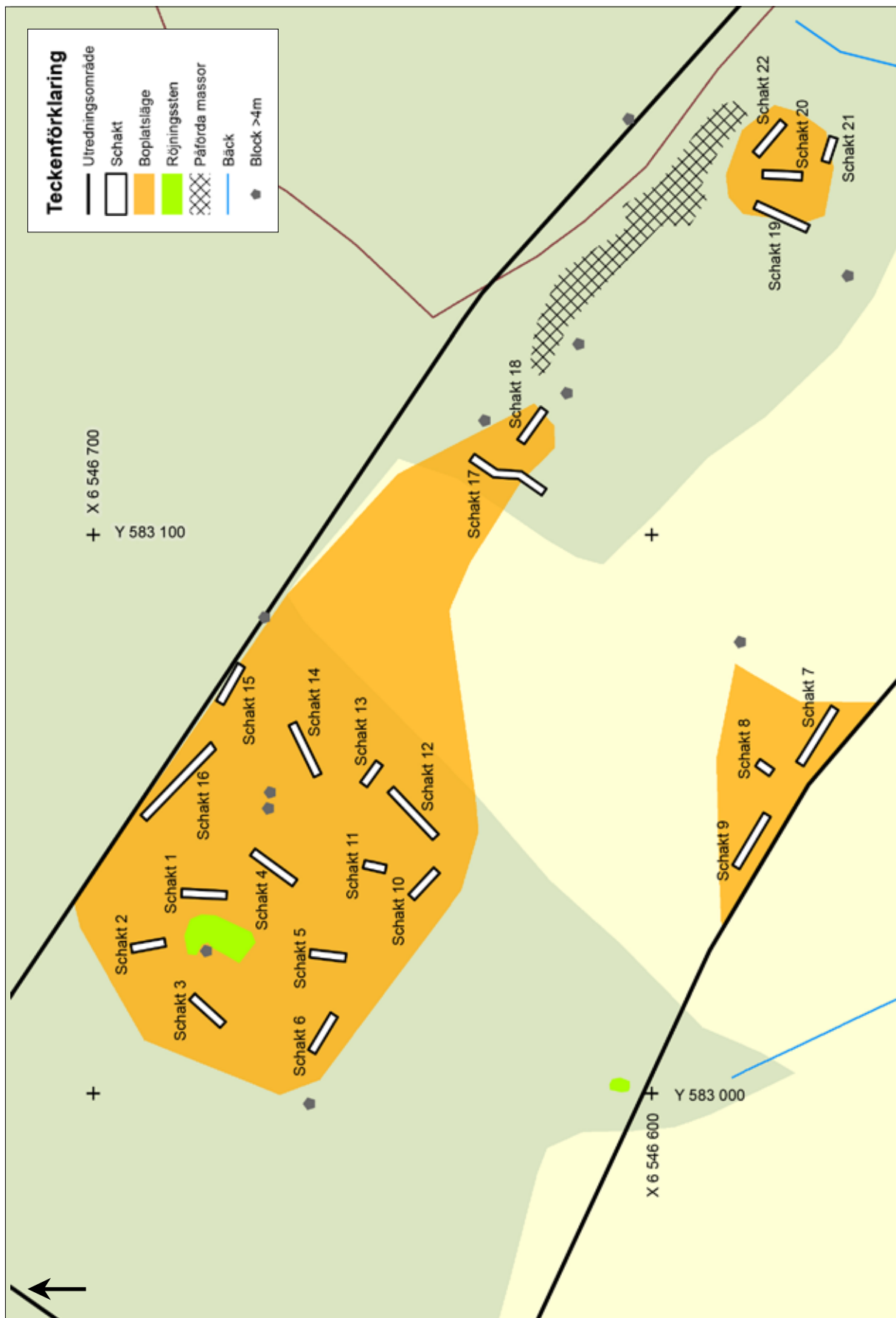
Tekniska och administrativa uppgifter

<i>Stiftelsen Kulturmiljövård projektnr:</i>	KM22016
<i>Länsstyrelsen dnr, beslutsdatum:</i>	431-627-2022, 2022-02-17
<i>Kulturmiljöregistret uppdragsnr:</i>	202200196
<i>Typ av undersökning:</i>	Arkeologisk utredning etapp 1 och 2
<i>Undersökningsperiod:</i>	29 mars och 27 april 2022
<i>Personal:</i>	Jenny Holm Fredric Wirbrand
<i>Landskap:</i>	Södermanland
<i>Län:</i>	Södermanland
<i>Kommun:</i>	Katrineholm
<i>Socken:</i>	Sköldinge
<i>Fastighet:</i>	Valsta 3:1
<i>Fornlämning:</i>	–
<i>Koordinatsystem:</i>	Sweref 99 TM
<i>Koordinater:</i>	X 6 546 600/Y 583 000
<i>Höjdsystem:</i>	–
<i>Inmätningssmetod:</i>	GPS
<i>Dokumentationshandlingar:</i>	Inga dokumentationshandlingar utöver denna rapport.
<i>Fynd:</i>	Inga fynd tillvaratogs.

Bilaga 1. Planer



Utredningsområdet med de tre boplatslägena. Skala 1:2 500.



Schaktplan. Skala 1:1 000.

Bilaga 2. Schakttabell

Schakt	LxBxD (m)	Stratigrafi	Anmärkning
1	8x1,5x0,25	Vegetationsskikt (förna + humös lera) 0,15–0,2 m, följt av lera.	
2	6x1,5x0,25	Vegetationsskikt (förna + humös lera) 0,15–0,2 m, följt av lera.	
3	8x1,5x0,25	Vegetationsskikt (förna + humös lera) 0,15–0,2 m, följt av lera.	
4	9x1,5x0,3	Vegetationsskikt (förna + humös lera) 0,2–0,25 m, följt av lera.	
5	6x1,5x0,25	Vegetationsskikt (förna + humös lera) 0,2 m, följt av lera.	
6	8x1,5x0,3	Vegetationsskikt (förna + humös lera) 0,2–0,25 m, följt av lera.	
7	12x1,5x0,4	Matjord 0,3 m, följt av lera.	Dike, med fyllning av svartgrå lera, korsar schaktet.
8	3x1,5x0,4	Matjord 0,35 m, följt av lera.	
9	11x1,5x0,4	Matjord 0,3 m, följt av lera.	
10	7x1,5x0,35	Vegetationsskikt (förna + humös lera) 0,2–0,3 m, följt av lera.	
11	4x1,5x0,25	Vegetationsskikt (förna + humös lera) 0,15–0,2 m, följt av lera.	
12	12x1,5x0,25	Vegetationsskikt (förna + humös lera) 0,15–0,2 m, följt av lera.	
13	5x1,5x0,25	Vegetationsskikt (förna + humös lera) 0,2 m, följt av lera.	
14	10x1,5x0,3	Vegetationsskikt (förna + humös lera) 0,1–0,25 m, följt av lera.	
15	8x1,5x0,25	Vegetationsskikt (förna + humös lera) 0,1–0,15 m, följt av lera.	
16	17x1,5x0,3	Vegetationsskikt (förna + humös lera) 0,15–0,25 m, följt av lera.	
17	14x1,5x0,25	Vegetationsskikt (förna + humös lera) 0,15–0,2 m, följt av lera.	
18	7x1,5x0,25	Vegetationsskikt (förna + humös lera) 0,15–0,2 m, följt av lera.	
19	10x1,5x0,3	Vegetationsskikt (förna + humös lera) 0,15–0,2 m, följt av lera.	Enstaka kolstänk i leran under vegetationsskiktet.
20	7x1,5x0,25	Vegetationsskikt (förna + humös lera) 0,15–0,2 m, följt av lera.	Enstaka kolstänk i leran under vegetationsskiktet.
21	4x1,5x0,35	Vegetationsskikt (förna + humös lera) 0,2–0,25 m, följt av lera.	
22	7x1,5x0,3	Vegetationsskikt (förna + humös lera) 0,15–0,2 m, följt av lera.	

Bilaga 3. Lösfynd

Lösfynd i närområdet förvarade på Statens historiska museum (SHM).

Inv nr	Fyndplats	Typ
43	Ramsta	Fingerring av guld (1701).
3782	Sköldinge	Liten hålmejsel.
6505	Valla station	Stenyxa med otydliga, kullriga, sidor.
6933	Sköldinge by	Kufiskt mynt (909–10 e.Kr.).
6968:1	Sjögetorp	Stenyxa med plana smalsidor.
6968:2	Sköldinge by	Fragment av flintyxa.
6968:4	Västra Grytsta	Skaftålsyxa.
6968:11	Rocklunda	Rätmejsel av grönsten.
6968:14	Häringe	Del av båtformig yxa.
6968:15	Valla	Del av båtformig yxa.
6968:16	Skalunda	Del av stenyxa utan skaftåls.
9869:3	Finstatorp	Stenyxa.
9869:4	Skalunda	Två stenyxor.
13359	Åtorp	Liten smalmejsel med hålegg av flinta.
13683	Kallvik	Två fyrsidiga, tunnackiga stenyxor.
13686:9	Smedstorp	Trindyxa.
13868:10	Valingsäter	Stenyxa med antydde smalsidor, 25 cm lång.
14176:1	Valla	Tjocknackig stenyxa med svag hålegg.
14176:2	Sjötorp	Skaftålsyxa, eggdelen.
14204	Elvesta	Fyrsidig stenyxa (Hulstugan).
14371	Fimta	Fyrsidig stenyxa med två egg.
14386	Räcklunda	Slagen stenyxa med slipad egg.
14410	Sjögetorp	Tjocknackig stenyxa med hålegg.
14516	Valla	Trindyxa (i skogsmark).
14587	Ramsta	Fyrsidig skaftålsyxa, eggdel.
14846	Norrtorp	Liten tunnackig stenyxa (Hålbönäs).
14870	Årsta	Liten tjocknackig stenyxa med två egg.
14938	Ingelstorp	Stor tunnackig stenyxa, eggdelen.
15259	Häringe	Bredeggad stenyxa med långovalt snitt.
15260	Kantorps	Tunnackig stenyxa.
15271	Årsta	Tveeggat svärd med damaskerad klinga (i å vid brobygge).
15288	Årsta	Tunnackig stenyxa.
15397	Valla	Hängbryne av skiffer
15494	Ingelstorp	Trindyxa och stenyxa med trubbig nacke.
16132	Kantorps gruvor	Tjocknackig stenyxa, fragment.
17323	Årsta	Liten skaftålsyxa (Sturehill).
23804:1	Ramsta torvmosse	Tunnackig flintyxa.
23804:2	Kantorps gruvor	Enkel skaftålsyxa (nära Valla station).
23804:3	Rocklunda gård	Limhamnsyxa (liknande).
23804:4	Västra Lund	Tjocknackig tvåreggad grönstensyxa.
26501	Häringe	Två glasflusspärlor och en bronspärla, folkvandringstid–vendeltid.